



**Embætti  
landlæknis**  
Directorate of Health

# TALNABRUNNUR

Fréttabréf landlæknis um heilbrigðisupplýsingar

7. árg. 11. tölublað. Desember 2013.

## EFNI:

Heilsu- og gæða- vísar — nýlegar fjölbjódlegar útgáfur	bls. 1
Rauntíma- sendingar upplýsinga frá sjúkrahúsum	bls. 2

## Ritstjórn

Sigríður Haraldsdóttir  
sviðsstjóri, ábm.

Jónína M. Guðnadóttir

## Ritstjóri

Hildur Björk Sigbjörnsdóttir

## EMBÆTTI LANDLÆKNIS HEILBRIGÐISUPPLÝSINGAR

Barónsstíg 47  
101 Reykjavík  
Sími: 510 1900  
Bréfasími: 510 1919

Netfang: [mottaka@landlaeknir.is](mailto:mottaka@landlaeknir.is)  
Veffang: [www.landlaeknir.is](http://www.landlaeknir.is)

Heimilt er að nota efni þessa  
fréttabréfs, sé heimildar getið.

## HEILSU- OG GÆÐAVÍSAM—NÝLEGAR FJÖLBJÓÐLEGAR ÚTGÁFUR

### Health at a Glance

Efnahags- og framfarastofnunin, OECD, gaf nýverið út ritið *Health at a Glance 2013, OECD Indicators*. Í ritinu er að finna tölulegar upplýsingar um heilbrigðismál í 34 aðildarlöndum stofnunarinnar, settar fram í töflum, myndritum og texta. Health at a Glance 2013 skiptist í átta kafla sem fjalla um heilbrigðisástand, áhrifaþætti heilsufars aðra en læknisfræðilega, mannafla í heilbrigðisþjónustu, starfsemi heilbrigðisþjónustunnar, gæði þjónustu, aðgengi að þjónustu, heilbrigðisútgjöld og fjármögnun heilbrigðisþjónustunnar og loks þjónustu við aldraða og langveika. Tölur í nýja ritinu taka að jafnaði til ársins 2011. Ritið *Health at a Glance* er gefið út annað hvert ár en það kom fyrst út árið 2001. Hægt er að nálgast [rafræna útgáfu af Health at a Glance 2013](#) á vef OECD.



OECD gefur jafnframt út ritið *Health at a Glance Europe* annað hvert ár með stuðningi framkvæmdastjórnar Evrópusambandsins (e. *European Commission*). Þar eru birtir heilsu- og gæðavísar fyrir öll Evrópusambandslöndin, lönd í umsóknarferli að ESB og lönd innan evrópska efnahags-svæðisins (EES). Var upphaflega ráðist í þessa sérstöku útgáfu þar sem sjö af þeim 28 löndum sem gerðust aðilar að ESB á síðustu 10 árum eru ekki innan OECD. Þegar hafa verið gefin



út tvö rit, árin 2010 og 2012. Val á heilsu- og gæðavísam í þessari útgáfu byggir á *European Community Health Indicators (ECHI)*, samevrópskum mælikvörðum sem þróaðir hafa verið með stuðningi frá stjórnarsviði heilbrigðis- og neytendamála hjá framkvæmdastjórninni. [Útgáfu 2012](#) er að finna á vef OECD. Hagstofa Íslands hefur veg og vanda af söfnun gagna fyrir OECD hér á landi og fær m.a. gögn frá Embætti landlæknis.

### Norræn útgáfa

NOMESCO, norræn nefnd um staðtölur um heilbrigðismál, safnar árlega gögnum frá öllum Norðurlöndum. Gögnin eru birt á vef nefndarinnar en jafnframt eru þau nýtt í ýmsar útgáfur. Á árinu 2013 gaf NOMESCO út ársrit sitt, *Health Statistics in the Nordic Countries*. Í ritinu eru birtar tölur sem safnað var á árinu 2012 og ná þær fram til ársins 2011. Skýrsluna má nálgast rafrænt á [vefsetri NOMESCO](#).



Í lok nóvember síðastliðins kom út á vegum Norrænu ráðherranefndarinnar skýrslan *Nordic Statistical Yearbook 2013*, en slíkar ársskýrslur hafa verið gefnar út allt frá árinu 1962. Auk almennra tölulegra yfirlita fyrir hvert Norðurlandanna um sig eru í skýrslunni birtar



Veruleg breyting er á aðgengi að rauntímagögnum frá sjúkrahúsum sem auðveldar Embætti landlæknis að leiðbeina, leiðrétta og styðja við samræmda skráningu á sjúkrahúsum

Ítarlegri upplýsingar um þætti er snúa að ýmsum sviðum samfélagsins, þ.m.t. heilbrigðismálum. Efni í skýrslunni byggir m.a. á gögnum sem árlega eru send til NOMESCO. Skýrsluna má nálgast rafrænt á vefsetrinu [Norden.org](http://Norden.org).

#### Samanburðarhæfi

Þegar borin er saman tölfræði milli landa ber alltaf að slá þann varnagla að þrátt fyrir

staðlaðar skilgreiningar getur verið nokkur munur á því hversu vel þær falla að aðstæðum í hverju landi. Þá geta hlutfallslegar sveiflur í tölum fyrir Ísland virkað stærri á milli ára þar sem að oft er um fáa einstaklinga að ræða að baki tölunum. Í sumum tilvikum er því notast við meðaltöl nokkurra ára. Tölur um krabbamein eru dæmi um slíkt.

*Guðrún Kristín Guðfinnsdóttir*

## RAUNTÍMASENDINGAR UPPLÝSINGA FRÁ SJÚKRAHÚSUM

Upplýsingar um starfsemi sjúkrahúsa úr Vistunargrunni landlæknis eru nú aðgengilegar í rauntíma en áður voru þær innkallaðar árlega. Veruleg breyting er því á aðgengi að rauntímagögnum frá sjúkrahúsum sem

auðveldar m.a. Embætti landlæknis að leiðbeina, leiðrétta og styðja við samræmda skráningu á sjúkrahúsum landsins. Þá gera hinar nýju rauntímaupplýsingar kleift að fylgjast með umfangi og notkun á þjónustu allra sjúkrahúsa á Íslandi og nýta gögnin á skilvirkari hátt en áður. Embætti landlæknis er ekki kunnugt um að nokkurt land geti skoðað og unnið með sambærilegar upplýsingar um heila þjóð í rauntíma.

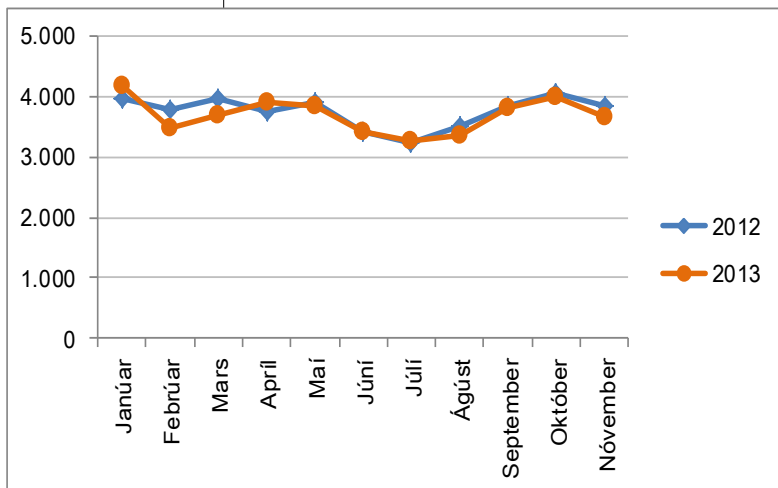
Notagildi upplýsinganna er margvíslegt. Meðal annars er hægt að bera saman starfsemistölur einstakra sjúkrahúsa milli ára og sambærilegar stofnanir geta borið sig saman. Innlagnir eftir starfsstöð og hlutfall af heildarfjölda innlagna hjá hverri starfsstöð fyrir sig má sjá á mynd 1. Þar sést að yfir 80 % innlagna fyrstu 11 mánuði ársins 2013 eru á Landspítalanum og á Sjúkrahúsinu á Akureyri. Auðveldlega má fylgjast með hvort breytingar verða á starfsemi einstakra stofnana frá einum tíma til annars með því að skoða legulengd og fjölda lega, t.d. fyrir hvern þjónustuflokk. Hve margir leggjast inn vegna slysa, sjúkdóms, fæðinga eða áverka, hve margar innlagnir voru bráðainnlagnir eða af biðlista eru einnig upplýsingar sem nú er hægt að birta í rauntíma. Dreifing innlagna er nokkuð breytileg milli mánaða en engu að síður svipuð milli árána 2012 og 2013 eins og sést á mynd 2. Innlögnum fækkar talsvert yfir sumar-mánuðina og í lok árs.

	Fjöldi innlagna í legu	Hlutfall af heildarfjölda innlagna
Heilbrigðisstofnun Austurlands - Egilsstöðum	16	0,04%
Heilbrigðisstofnun Austurlands - Neskaupstað	818	2,02%
Heilbrigðisstofnun Austurlands - Seyðisfirði	47	0,12%
Heilbrigðisstofnunin Blönduósi	121	0,30%
Heilbrigðisstofnunin Fjallabyggð - Siglufirði	232	0,57%
Heilbrigðisstofnunin Patreksfirði	90	0,22%
Heilbrigðisstofnunin Sauðárkróki	306	0,75%
Heilbrigðisstofnunin Vestmannaeyjum	356	0,88%
Heilbrigðisstofnun Suðausturlands - Höfn	100	0,25%
Heilbrigðisstofnun Suðurlands - Selfossi	885	2,18%
Heilbrigðisstofnun Suðurnesja - Reykjanesbæ	994	2,45%
Heilbrigðisstofnun Vestfjarða - Ísafirði	652	1,61%
Heilbrigðisstofnun Vesturlands - Akranesi	1933	4,77%
Heilbrigðisstofnun Vesturlands - Hólmavík	14	0,03%
Heilbrigðisstofnun Vesturlands - Hvammstanga	77	0,19%
Heilbrigðisstofnun Vesturlands - Stykkishólmi	362	0,89%
Heilbrigðisstofnun Þingeyinga - Húsavík	335	0,83%
Landspítali	28855	71,17%
Sjúkrahúsíð á Akureyri	4348	10,72%
<b>Sam tals</b>	<b>40542</b>	<b>100%</b>

Mynd 1. Fjöldi innlagna í legu eftir sjúkrahúsum janúar-nóvember 2013

Nú þegar hafa verið gefnar út tvær skýrslur sem byggðar eru á rauntímatölum frá sjúkrahúsum og eldri innkölluðum gögnum. Sú fyrri er heildarskýrsla um [notkun sjúkrahúsa frá 2003–2012](#) og seinni skýrslan sýnir [starfsemissemistölur sjúkrahúsa 2012](#).

Breyttar aðferðir við gagnasöfnun og úrvinnslu rauntímaupplýsinga hjá Embætti landlæknis ættu að nýtast stjórnvöldum og stjórnendum við stefnumótun og áætlanagerð, svo og stofnunum sjálfum. Ábendingar um nýtingu upplýsinga úr Vistunargrunni landlæknis eru vel þagnar.



Mynd 2. Fjöldi innlagna í legu árin 2012-2013 eftir mánuði innritunar

**Kristín Þorbjörnsdóttir**  
**Lilja Bjarklind Kjartansdóttir**