

Nettímarit

Troðningur

33 tbl. Janúar 2013 - ISSN 1670-8776

Útgefandi: Guðmundur R Lúðvíksson, myndlistamaður

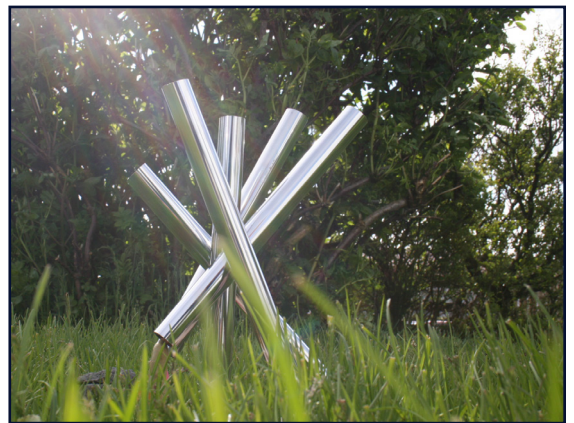
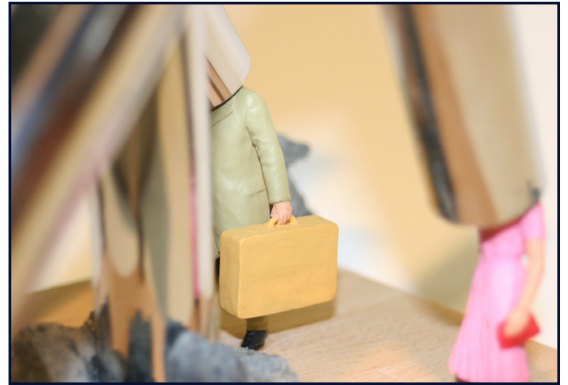
Forsíðumynd: G R Ludviksson 2007 "Northern Light Towers"

ICELANDIC
ART MAGAZINE



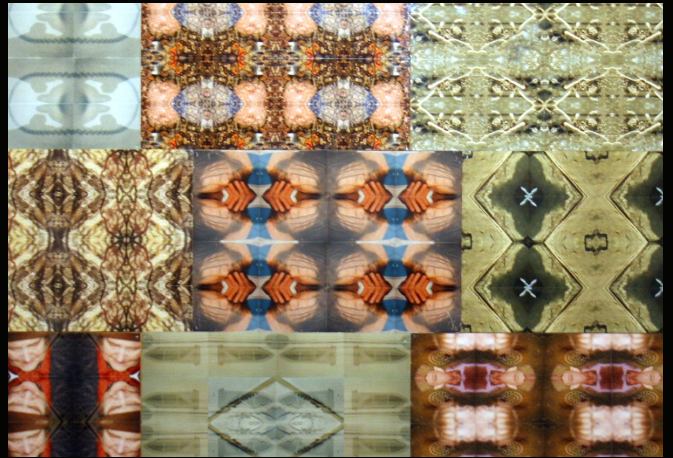
Norðurljósaturnarnir eftir G R Lúðvíksson

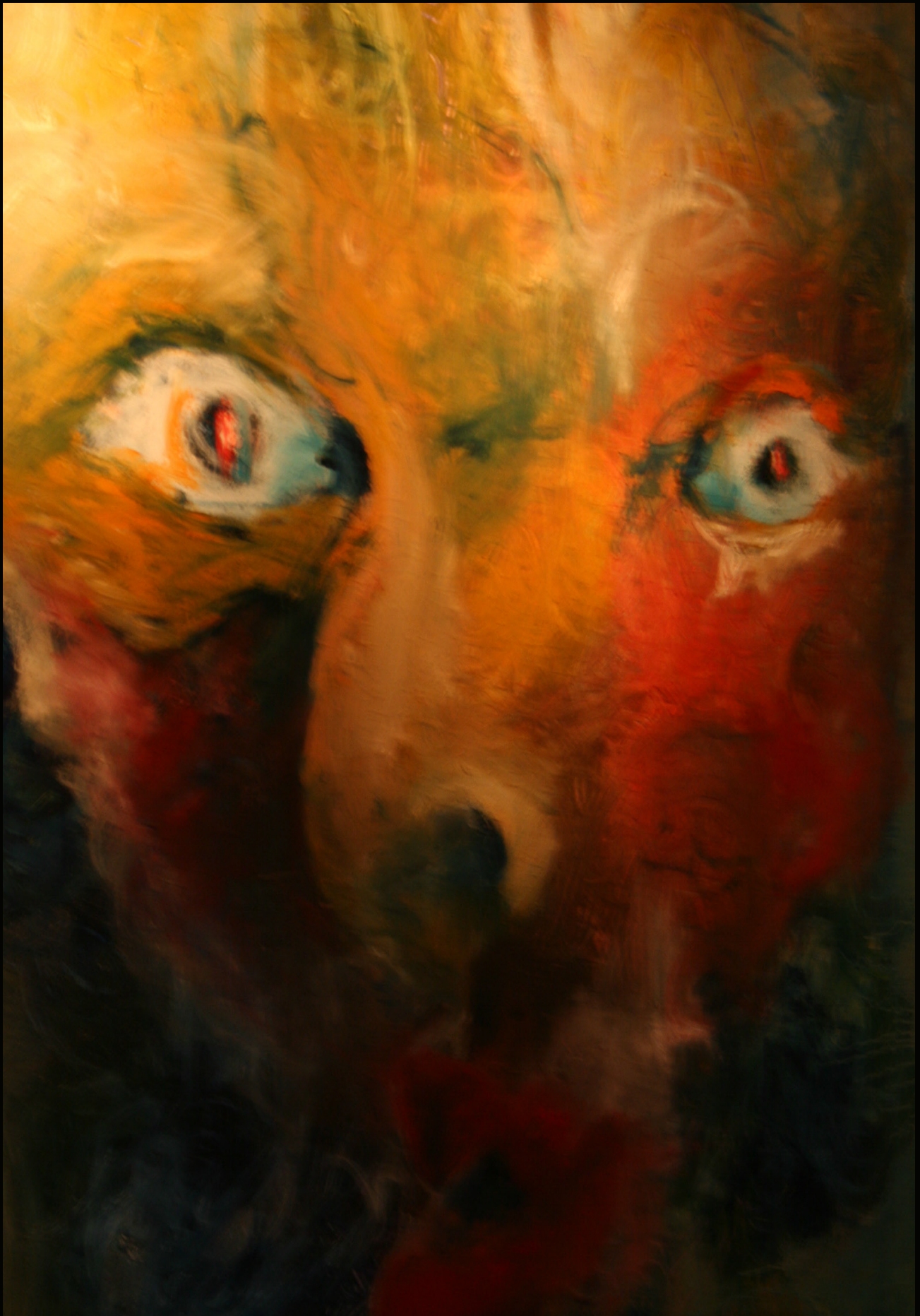
Lýsing á verkinu; Verkið er samsett úr 4 eða 5, 8metra löngum rörum um 40 cm í ummáli. Það myndar stjörnu í formi sér í fjarlægð. Hugmyndin er að hægt verði að stinga höfðinu inn í rörin og horfa þannig til himins án truflunar frá ljósum í nánd, og skoða þannig t.d norðurljósín, stjörnur eða bara himinninn hverju sinni. Einnig verður verkið nokkurskonar hljóðverk. Umhverfishljóð eru mjög tær og magnast í raun upp í svona rörum. Einnig má syngja inn í rörunum. Í heild verður verkið um 12 metrar á hæð og vonandi staðsett á frísvæði einhverstaðar á Reykjanesinu við Reykjanesbæ.











Að líta yfir farin veg.

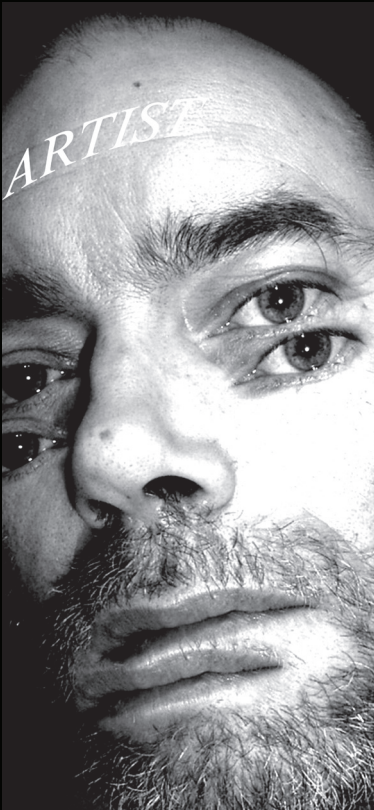
Það getur verið hollt og gott að líta yfir farin veg, skoða sjálfan sig og hverju maður hefur áorkað á lífsins göngu.

Þar sem ég er sjálfur útgefandi á tímaritinu Troðning ákað ég að misnota mér aðstöðuna og klippa inn verk og gjörninga sem ég hef gert hér á síður blaðsins, á ekki svo mörgum árum að manni finnst.

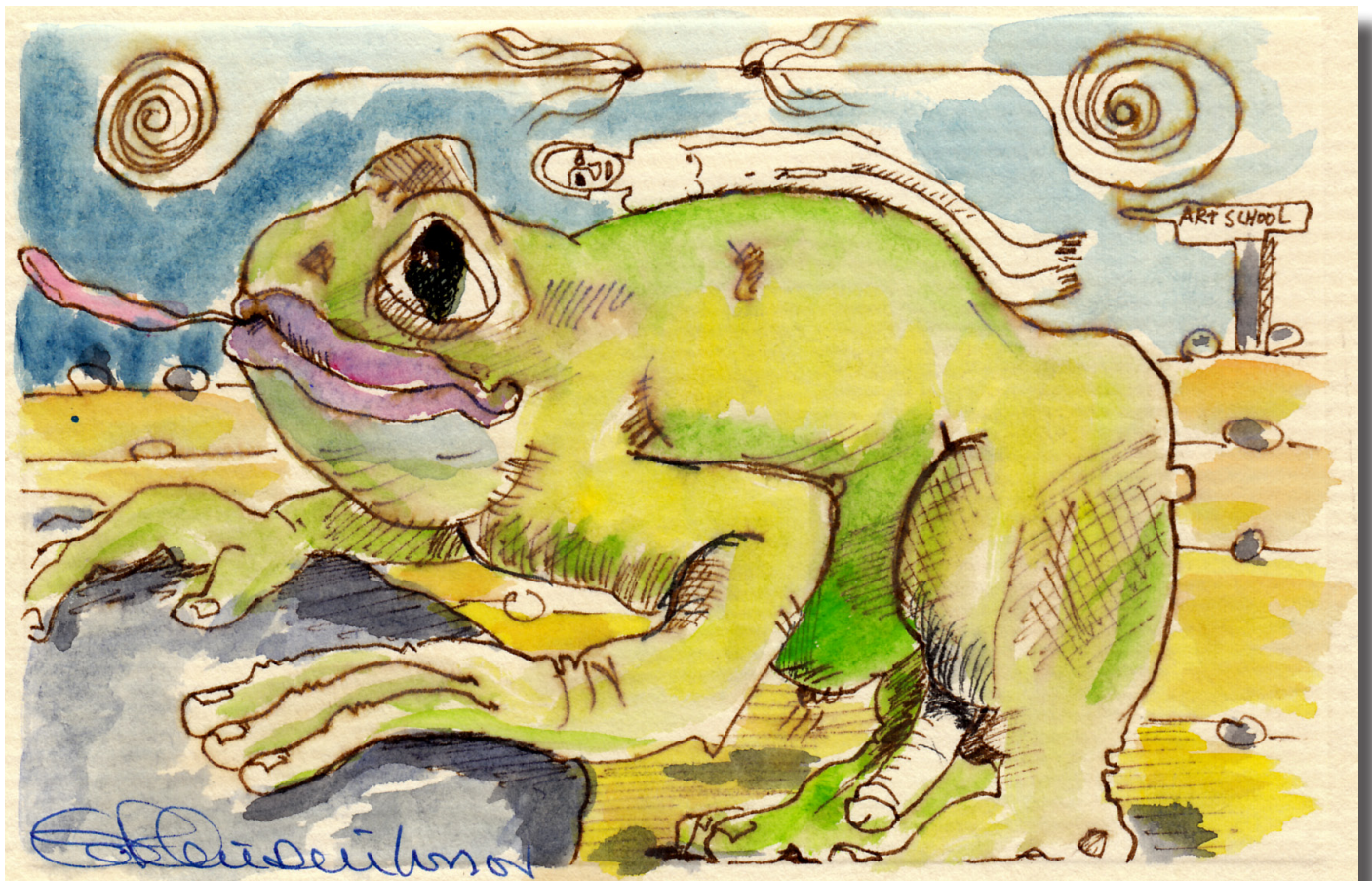
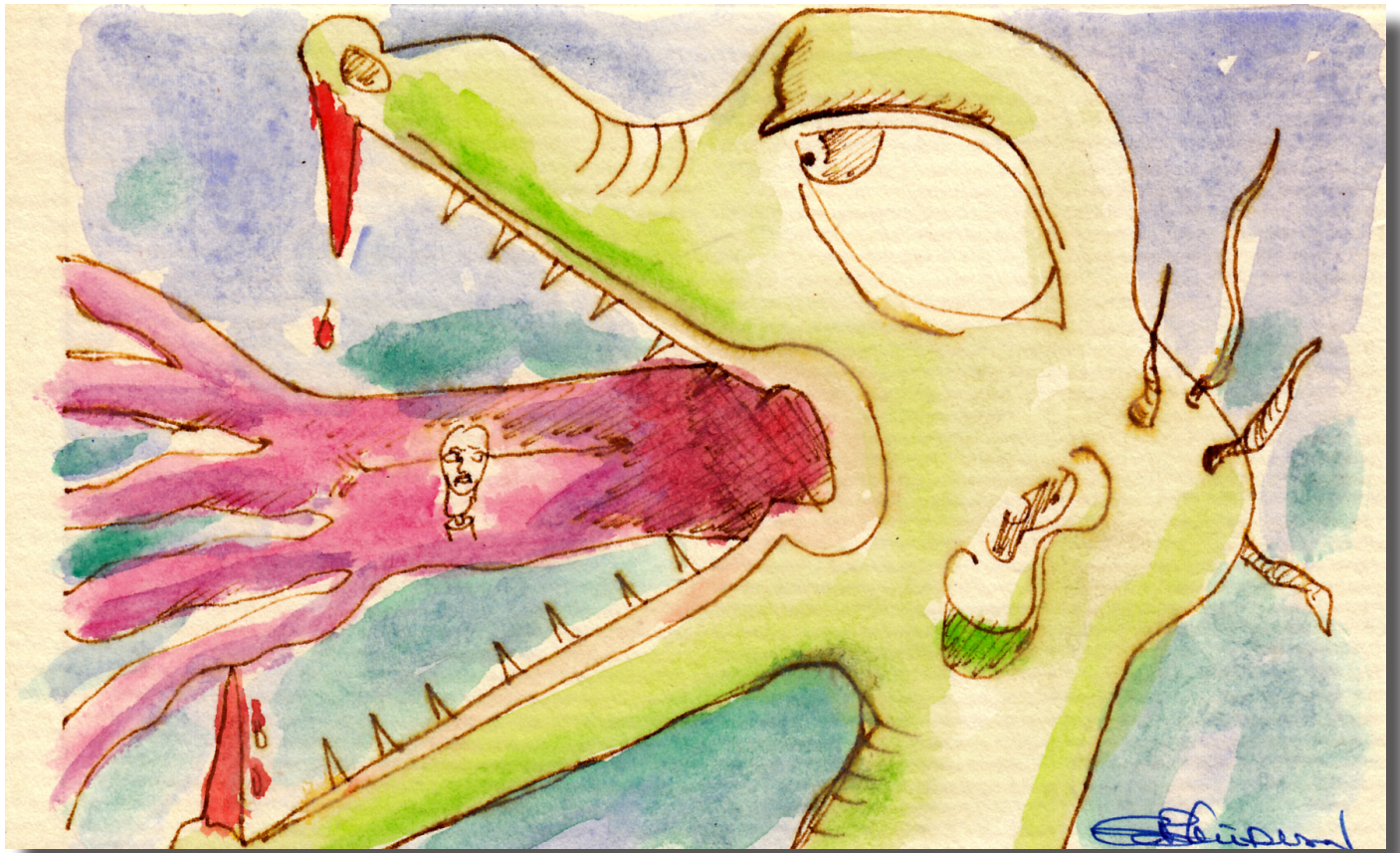
Þegar maður lítur yfir herlegheitin þá kemst maður að því að víða hefur verið komið við - þó er hér aðeins brota brot af verkum og gjörningum í gegnum árin sem maður hefur verið tengdur við listina.

Bæði tónlistin og myndlistin hafa sett mark sitt á lífslínuna. Segja má að á seinni árum hafi myndlistin tekið yfirhöndina en tónlistin þó haldið rígfast í reypið og ekki viljað sleppa hendi af sköpunarþörfinni.











Frá ýmsum stöðum og uppákomum á tónlistarferlinum. Allt frá því að vera unglingur í lúðrasveit barnaskólans í að spila með hámenntuðum klassískum kontra bassa leikara úr sinfóníu Íslands á "Balabassa".

Allsstaðar sem fram var komið var einnig á dagskrá aldrei færri en 20 frumsamin lög. Þá skipti engu hvort maður var að spila og koma fram á pöbbum.

Eftir standa yfir 160 frumsamin lög, 15 útgefnir titlar og endalaus spilamennska um allt land.



Á Fógetanum í Rvk með "Balabassaleikaranum"



Leikhúsmynd á sviði .



Á Flateyri ásamt Frikkka bróðir á banjoi.



Á Seyðisfirði með Bjartmari Guðlaugssyni ofl.



Á Flateyri ásamt Frikkka bróðir á banjoi.



Með tónleika í Bíóhöllinni á Akranesi.

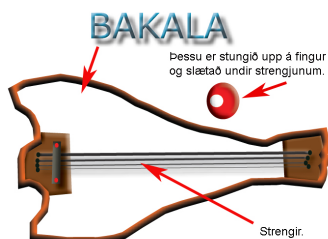
Hvað getur þú sagt mér um Álandseyjar?

Álandseyjar samanstanda af um það bil 6.700 eyjum og skerjum í hafinu á milli Finnlands og Svíþjóðar, á mörkum Eystrasalts og Helsingjabotns. Um það bil 60 eyjar eru í byggð. Stærstu eyjarnar eru Fasta Áland, Föglö, Degerö, Vårdö, Kumlinge og Kökar.

Álandseyjar eru sjálfstjórnarsvæði innan Finnlands. Það þýðir að eyjarnar hafa eigið þing þar sem sitja 30 þingmenn og getur það sett lög um ýmis innanlandsmál. Finnsla ríkið fer hins vegar með utanríkismál, dómsmál, hegningarlög, tolla og mynt. Íbúar Álandseyja eru tæplega 27.000 og býr um þriðjungur þeirra í höfuðstaðnum Maríuhöfn (Mariehamn) á eyjunni Fasta Áland. Helstu atvinnuvegir á eyjunum eru landbúnaður (grænmetis- og kvikfjárrækt), siglingar, smáíðnaður og ferðþjónusta.

Um eða yfir 95% fólks á Álandseyjum hefur sænsku sem móðurmál þrátt fyrir að landið heyri undir Finnland. Um aldir tilheyrðu eyjurnar Svíþjóð en 1809 komust þær undir rússnesk yfirráð ásamt Finnlandi og urðu hluti af finnska stórfurstadæminu. Eyjurnar fylgdu Finnlandi þegar það fékk sjálfstæði 1917 en fengu sjálfstjórn árið 1921.

Álandseyjar eru hluti af Norðurlöndunum, þær eru aðilar að Evrópusambandinu og gjaldmiðillinn þar er evra.



Tvær af mörgum hugmyndum sem listamaðurinn hefur sett fram.

Bílabókhald. Hugmynd að lítilli vasatölfu í stað færslubóka yfir rekstur bílsins. Vasatölfa þessi gagnast einnig sem færslubók á t.d. debet færslum af reikningum og af kretitreikningum "Visa".

Bakala: Er hugmynd að slæt hljóðfæri með lögun sem sótt er í saltfisk. Í stað þess að taka hljóma er sérstöku fingrahylki rennt eftir strengjunum neðan frá.

Hvað er Þingvallavatn djúpt?

Mesta dýpi í Þingvallavatni er 114 metrar en meðaldýpt þess er 34 metrar. Flatarmál þess er 82 ferkílómetrar og er því næststærsta stöðuvatn landsins á eftir Þórisvatni sem er 83-88 ferkílómetrar. Þórisvatn er miðlunarlón og stærð þess því breytileg. Þingvallavatn er hins vegar stærsta alnáttúrulega stöðuvatn landsins.

Hver eru dýpstu stöðuvötn á Íslandi?

Á heimasíðu Landmælinga Íslands er að finna eftirfarandi lista yfir dýpstu stöðuvötn landsins:

1. Jökulsárlón, Breiðamerkursandi 260 m
2. Öskjuvatn 220 m
3. Hvalvatn 160 m
4. Þingvallavatn 114 m
5. Þórisvatn 113 m
6. Lögurinn 112 m
7. Kleifarvatn 97 m
8. Hvítárvatn 84 m
9. Langisjór 75 m

Stöðuvötn eru vatnsfylltar dældir sem ná niður fyrir grunnvatnsflöt eða myndast þar sem einhver þröskuldur girðir fyrir vatnsrennsli á yfirborði eða grunnvatnsrennsli. Vatnsstæðin hafa myndast með ýmsu móti, til dæmis við jökulrof, eldsumbrot, jarðskorpuhreyfingar eða bergskrið. Hér á eftir verður fjallað stuttlega um við hvers konar aðstæður dýpstu vötn Íslands hafa myndast.

Jöklar hafa leikið stórt hlutverk við myndun stöðuvatna á Íslandi en skipta má jökulmynduðum vötnum í nokkra flokka. Langflest stöðuvötn á Íslandi eru í jökulsorfnum dældum. *Frh. bls. 16*

I am Mona Lisa





Jökulsárlón

Dældirnar hafa myndast þegar ísaldarjökullinn hefлаði landið, misdjúpt eftir þykkt jökulsins á hverjum stað og styrk undirlagsins. Eftir stóð mishæðótt landslag með dældum sem fylltust af vatni. Einnig má víða finna löng og mjó stöðuvötn þar sem skriðjökklar gengu niður langa dali. Dalurinn hefur þá grafið hraðar niður inn til landsins þar sem jökulþunginn var meiri en nær sjónum. Lögurinn, sem samkvæmt listanum hér að ofan er

sjötta dýpsta stöðuvatn landsins, er einmitt dæmi um vatn sem myndast við þannig aðstæður. Lögurinn er lengsta stöðuvatn landsins, 25 km, og nær um 90 m niður fyrir sjávarmál.

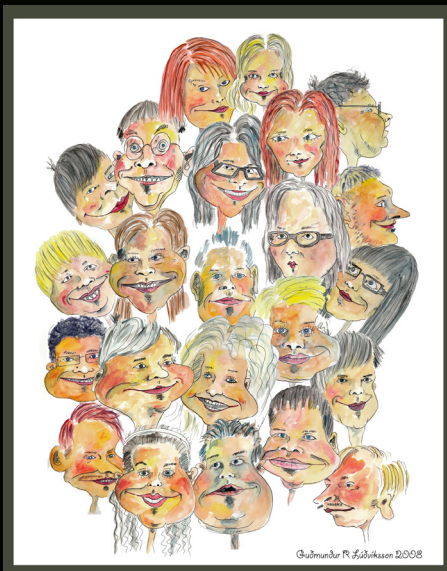
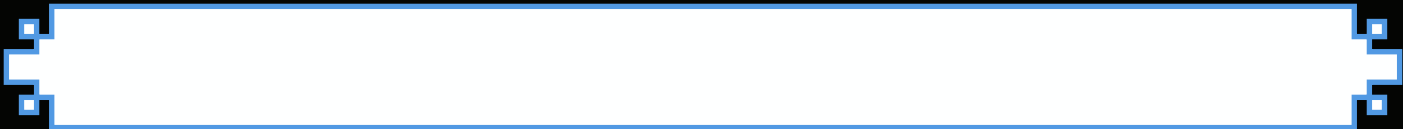
Önnur tegund jökulmyndaðra stöðuvatna eru svokölluð jökultunguvötn eða sporðlón sem myndast oft við jökulsporðinn þegar jökull hopar og vatn safnast upp fyrir innan jökulgarðinn. Jökulsárlón á Breiðamerkursandi, sem nú er orðið dýpsta stöðuvatn landsins, er gott dæmi sporðlón. Áður rann Jökulsá á Breiðamerkursandi beint undan jöklinum og fram í sjó en um og eftir miðja síðustu öld myndaðist mikið lón á milli Breiðamerkurjökuls og jökulöldunnar. Jökulsárlón nær langt niður fyrir sjávarborð og þar er lægsti staður landsins. Hvítárvatn austan undir miðjum Langjökli er einnig dæmi um sporðlón.

Enn ein tegund jökulmyndaðra vatna eru jökullón. Þau myndast þar sem skriðjökklar hafa stíflað dali þannig að vatn safnast við jaðar jökulsins og lón myndast. Þegar vatnsdýpt í jökullónum nær 9/10 af jökulþykktinni lyftist jökullinn og vatnið nær að renna undir hann. Þá er talað um jökulhlaup. Eitt þekktasta jökullónið hér á landi er Grænalón við vesturjaðar Skeiðarárjökuls. Það er um 200 m djúpt þegar vatnsstaðan er hæst og því með dýpstu vötnum landsins. Hins vegar er það ekki á listanum hér að ofan yfir dýpstu vötnin, sjálfsagt vegna þess hve vatnsstaða þess er breytileg, en Grænalón hleypur árlega.

Eldsumbrot hafa líka komið nokkuð við sögu við myndun stöðuvatna á Íslandi. Svokölluð hraunstífluð stöðuvötn myndast þegar hraunstraumar renna þvert yfir eða fyrir dali og girða fyrir ár. Sama er að segja þegar eldfjöll hlaðast upp í dölum og stífla þá. Hvalvatn í Hvalfirði, þriðja dýpsta vatn landsins, er dæmi um þannig vatn. Það myndaðist í kjölfar eldgoss undir jökli á síðustu ísöld þegar Hvalfell hlóðst upp innarlega í Botnsdal og stíflaði dalinn.

Önnur hraunstífluð vötn á listanum hér að ofan eru Kleifarvatn á Reykjanesskaga og Langisjór á Skaftártunguafretti sem bæði mynduðust á milli móbergsfjalla sem hlóðust upp við gos undir jökli og lokuðu af dældir sem síðan fylltust vatni.

Öskjuvötn eru annar flokkur eldsumbrotavatna. Við eldsumbrot myndast stundum allmiklir sigkatlar eða öskjur sem geta fyllst af vatni. Annað dýpsta stöðuvatn Íslands, Öskjuvatn, er þekktasta dæmið um slíkt vatn hérlendis en það myndaðist eftir Öskjugosið 1875.



BJÖRN Á BÖRN

Það er sagt um björninn að hann sé maður í álögum og eigi birnan börn en þau verði að húnum ef hún nær að slá yfir þau hramminum.

Frá því hefur verið sagt að í Grenivík á Grímsey hafi maður einu sinni komið út og séð birnu sem bar sig hálfamlega.

Hann sótti henni inn kúamjók og gaf henni. Seinna um kvöldið þegar hann fór að taka til heyið lá hún í hlöðunni og var að gjóta.

Hann náði þá einum unga hennar og var það almennilegt meybarn. Fór maðurinn svo inn með barnið og ól það upp nokkra stund. Óx hún og dafnaði vel en sótti mjög út þegar hún var komin á legg og til sjávar.

Loksins tókst henni að komast út á ís á víkinni. Kom þá birnan að og brá yfir hana hramminum. Við það brá henni svo að hún varð að bjarndýrshún.

ÞÓRUHÓLMI

Jón hét maður Sigurðarson sem bjó eftir föður sinn á Dældarkoti, einni af Helgafellskirkjújörðum. Hann reri oft til fiskjar.

Var það þá eitt sinn þegar hann sat að fiskidrætti fram við hólma einn skammt frá Súgandisey að svo bar við að hann dró konu upp eða mey gjafvaxta á öngli sínum sem hafði krækst undir belti hennar. Þau fóru þegar að tala saman; spurði Jón hana að nafni, hver hún væri og hvernig á henni stæði. Hún kvaðst heita Þóra, vera sækona og hafa verið að skýla hjá eldhúsgluggum móður sinnar þegar öngullinn nam hana.

Bað hún hann að lofa sér í sjóinn aftur sem fyrst. En sökum þess að Jón leit þegar ástaraugum til stúlkunnar var hann mjög tregur til þess; áttu þau tal um þetta um hríð, en svo lauk að hún lofaði honum að dvelja hjá honum þrjá vetur, en illa mundi honum af reiða ef hann efndi ei orð sín á ákveðnum tíma og sleppti sér í sjó aftur á sama miðinu, við hólmann er síðan var kallaður Þóruhólmi, en sumir kalla hann Þóruhólma.

Það er mælt að þau Jón og Þóra væru saman í þrjá vetur og ættu dóttur saman er Þórunn hét, áður hann efndi heit sitt og sökkti Þóru í sjóinn aftur.

Sagt er að Þórunn þessi væri æði hjákátleg og hafi hún búið í Elliðaey; hafi hún þá verið vön að sitja á hillum í bjarginu og spinna ofan í sjóinn. Sagt er að Guðmundur Jónsson sá er síðast bjó í Elliðaey hafi sagt frá því að hann hefði fundið nokkra snældusnúða hennar rekna þar.

Sagt er að Þórunn dóttir Jóns og Þóru sækonu ætti börn; eitt af þeim var Björn sá er kallaður var Silunga-Björn sem margir hafa heyrt getið því hann er talinn margfróður, en ekki var hann við alþýðuskap. Mælt er að hann gengi í hóla eða kletta því mök hafði hann við álfa; hann synti og í stöðuvötnum og ám til silungsveiða og laxa og oft fór hann með botni og því var hann kallaður Silunga-Björn.

Það verður ekki nákvæmlega sagt hvenær hann var uppi, en munnmæli eru það að Guðmundur skáld Bergþórsson fengi ýmsar skræður eftir hann, en Guðmundur dó árið 1705, tveim vetrum fyrir stórubólu 1707.

SELSHAMURINN

Einu sinni var maður nokkur austur í Mýrdal, sem gekk hjá klettum við sjó fram að morgni dags fyrir fótaferð; hann kom að hellisdyrum einum; heyrði hann glaum og danslæti inn í hellinn, en sá mjög marga selshami fyrir utan. Hann tók einn selshaminn með sér, bar hann heim og læsti hann ofan í kistu. Um daginn nokkru seinna kom hann aftur að hellisdyrunum; sat þar þá unleg kona og lagleg; var hún allsber og grét mjög. Þetta var selurinn, er átti haminn, er maðurinn tók. Maðurinn lét stúlkuna fá föt, huggaði hana og tók hana heim með sér. Var hún honum fylgisöm, en felldi skap sitt miður við aðra. Oft sat hún samt og horfði út á sjóinn.

Eftir nokkurn tíma fékk maðurinn hennar, og fór vel á með þeim og varð barna auðið. Haminn geymdi bóndi alltaf læstan niður í kistu og hafði lykilinn á sér, hvert sem hann

fór.

Eftir mörg ár reri hann eitt sinn og gleymdi lyklinum heima undir koddabrun sinni. Aðrir segja, að bóndi hafi farið með heimamönnum sínum til jólatíða, en kona hans hafi verið lasin og ekki getað farið með honum; hafi honum gleymst að taka lykilinn úr vasanum á hverndagsfötum sínum þegar hann hafði fataskipti; en þegar hann kom heim aftur, var kistan opin, konan og hamurinn horfin.

Hafði hún tekið lykilinn og forvitnast í kistuna og fundið þar haminn; gat hún þá ekki staðist freistinguna, kvaddi börn sín, fór í haminn og steiptist í sjóinn. Áður en konan steipti sér í sjóinn, er sagt hún hafi mælt þetta fyrir munni sér:

“Mér er um og ó,
ég á sjö börn í sjó
og sjö börn á landi.”

Sagt er, að mannum féllist mjög um þetta. Þegar maðurinn reri síðan til fiskjar, var selur oft að sveima í kringum skip hans, og var eins og tár rynnu af augum hans. Mjög var hann aflasæll upp frá þessu, og ýms höpp báru upp á fjörur hans.

Oft sáu menn það, að þegar börn þeirra hjóna gengu með sjávarströndinni, synti þar selur fyrir framan í sjónum, jafnframt sem þau gengu á landi aða í fjörinni, og kastaði upp til þeirra marglitum fiskum og fallegum skeljum. En aldrei kom móðir þeirra aftur á land.

KÝRNAR TÓLF Í HÖFÐA

Þessi saga gjörðist í Höfða við Eyjafjörð í Þingeyjarþingi. Sjómenn þaðan reru einn dag með handfæri út með Höfðanum er bærinn stendur sunnan undir og dregur nafn af. Ekki nefnir sagan nöfn þeirra, en hitt segir hún að einn þeirra setti í ærið þungan drátt og þegar hann kom að borði vildu hásetar ná í dráttinn með ífærum og öðru venjulegu. En þetta var þá stúlka lifandi og að öllu sem aðrir menn, en ekki mælti hún orð frá munni; fluttu þeir hana í land og var hún í Höfða til jafnlengdar

á annað ár.

Alla þá stund fengu menn ekki orð af henni og var þess þó leitað á ýmsa vegu og henni öllu góðu heitið; en það kom fyrir ekki. Loksins var henni heitið að hún skyldi verða flutt fram á hinar fyrri stöðvar sínar þar sem hún hafði verið upp dregin; þá glaðnaði hún í bragði, en ekki mælti hún. Var hún því haldin mállaus.

Henni voru fengin verk að vinna og sást það brátt að hún var vel að sér í hannyrðum. Hún var því látin sauma altarisklæði; var það af mesta hagleik unnið. Á klæði þessu var krossmark, en neðan undir tvær mannamyndir, líklega Jóhannesar og Marju móður Krists. Klæði þetta var sent forngripasafninu í Kaupmannahöfn sem aftur sendi altarisklæði það sem enn er við líði í Höfða.

Þegar komið var að jafnlengd árið eftir var hún samkvæmt loforðinu flutt fram á sömu stöðvar sem hún hafði verið upp dregin; þá losnaði tunguhaft hennar og mælti hún við menn.

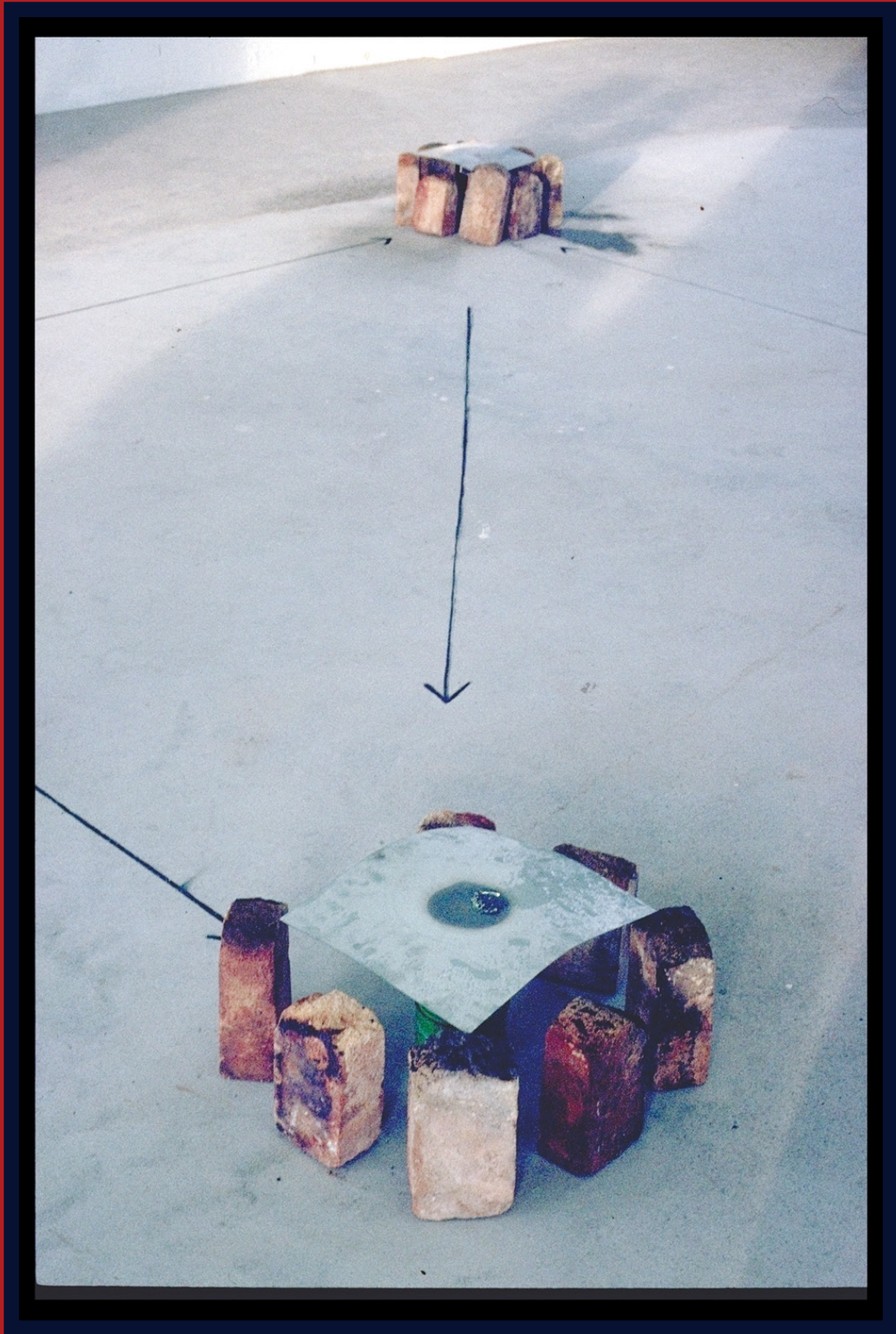
Sagðist hún hafa verið að skýla hjá eldhúsglugga móður sinnar þegar öngullinn kræktist undir belti hennar; einnig sagðist hún mundi senda á land vott þakklætis síns fyrir veturvistina á vissum tilteknum degi í svokallaða Kvígudali sem ganga upp frá Eyjafirði vestan í fell eitt allmikið sem nefnt er Höfði.

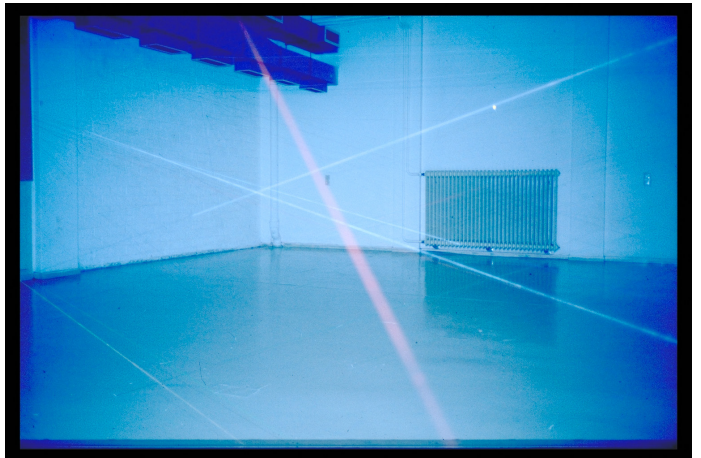
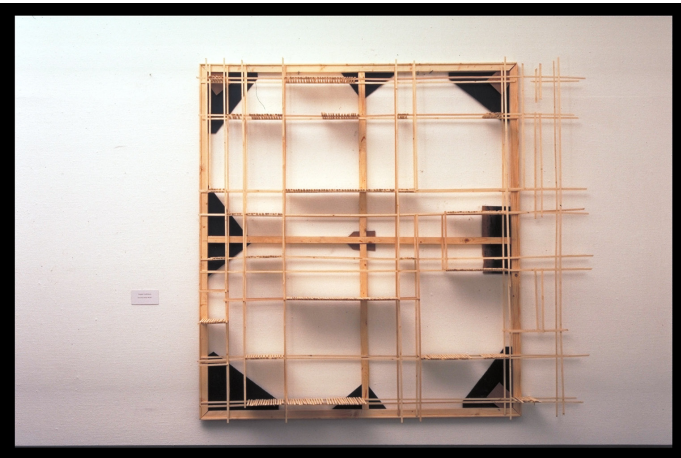
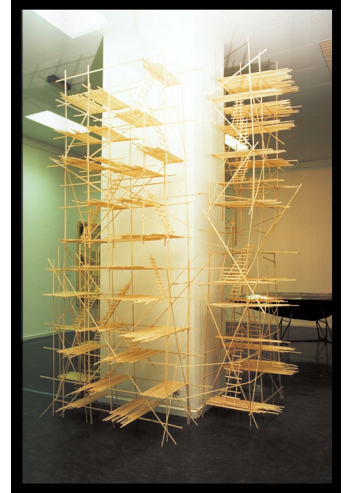
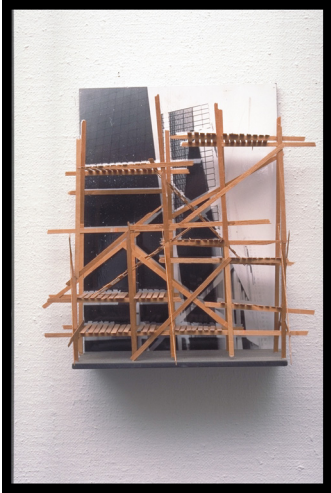
Litlu síðar gengu úr sjó tólf kýr og eitt naut með koparhring í horni, með blöðrum fyrir nösnum eins og blöðruselur. Náðist einungis ein kýrin sem í Höfða æxlaði kyn sitt, annáluð fyrir framúrskarandi gæði til mjólkur.

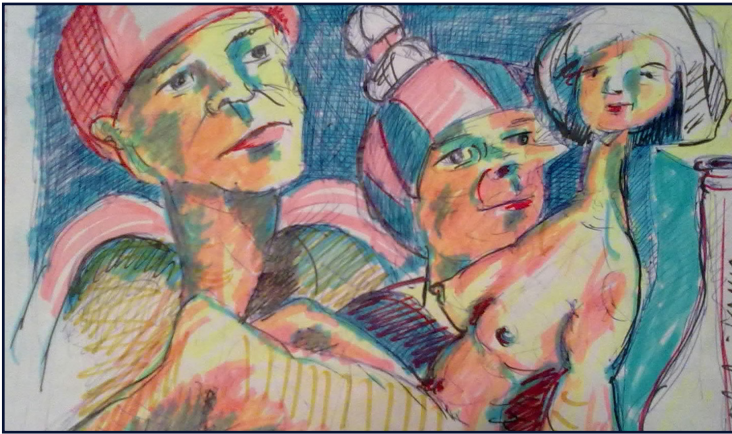
Ekki náðist nautið, en koparhringurinn náðist úr horninu hans og var hann mörg ár í kirkjuhurðinni í Höfða. Á endum hans voru tvær nautsmyndir, en gengu að því koparstykki er hann var við festur. Járn var innan í honum, en kopar steiptur utan um.

(Þjóðsagnasafn Jóns Árnasonar)









Vissir þú...

Vissir þú þetta um pylsur ofl ...

... að fyrstu árin voru pylsurnar á Bæjarins beztu ekki bornar fram í brauði – heldur bréfi.

... að það var ekki fyrr en 1948, þegar skömmtun á hveiti var aflétt sem farið var að bera pylsurnar fram í pylsubrauði.

... að Bandaríkjamenn borða 150 milljón pylsur á þjóðhátíðardegi sínum; þann 4. júlí ár hvert. (The National Hot Dog and Sausage Council)

... að “pylsa” ... eða “hot dog” var það fyrsta sem Mikki mús sagði opinberlega.

... að árið 2006 valdi breska stórblaðið The Guardian Bæjarins beztu næstbesta skyndibitastað í heimi.

... að besti skyndibitinn var skoskur hafragautstaður.

... að það er ekkert bragð af lauk ... bara lykt.

... að þó nokkrum sinnum hafi verið skipt um “innréttingar” á Bæjarins beztu – þá hafa verið nánast óbreyttar í útliti frá upphafi.

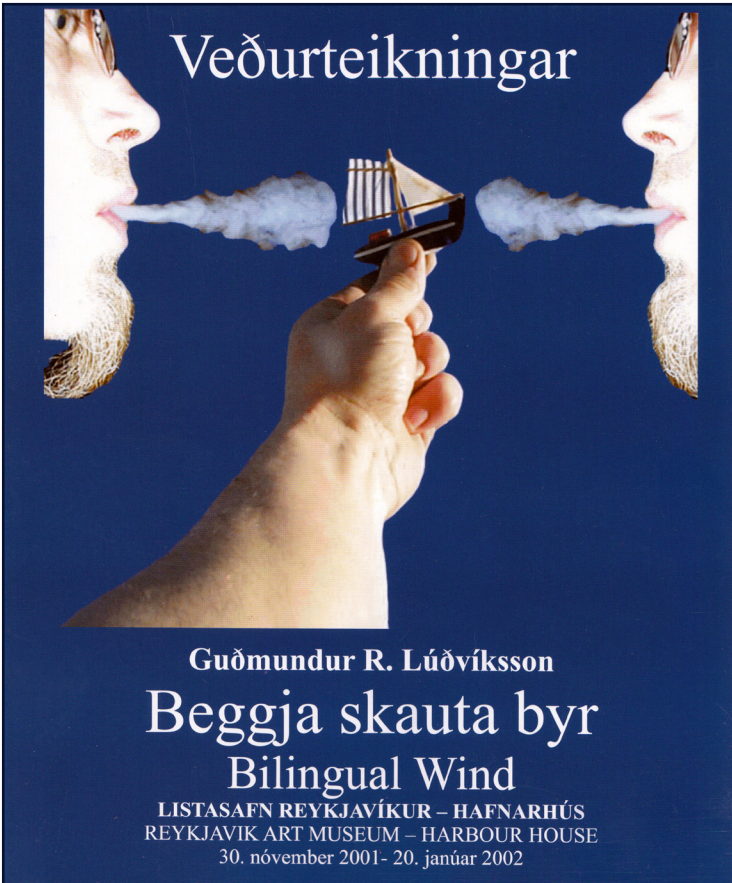
... að tómatsósa var einu sinni seld sem lyf.

... að þrátt fyrir að Vals tómatsósa hafi ekki verið til á almennum markaði í ár – þá hafa Bæjarins beztu verið bornar fram með Vals tómatsósu allar götur frá 1960. Valur einfaldlega framleiddi hana sérstaklega fyrir pylsuvagninn öll þessi ár.

... að á 19. öld gastu keypt tómatsósu með ýmsum bragðtegundum í Bandaríkjunum; t.d. með humar-, ostru-, valhnetu- og ansjósbragði

... að fyrstu árin var aðeins seld mjólk með pylsunum á Bæjarins beztu.

... að lengi framan af var “ein með öllu” pylsa með tómatsmaki og sinnepi. Það var ekki fyrr en um miðja síðustu öld sem Bæjarins beztu fóru að bjóða upp á lauk með pylsunum.



Hvernig hafði kreppan áhrif á bókmenntir (félagslegt raunsæi)?

Í kjölfar verðbréfhrunsins í Kauphöllinni í New York 23. október 1929 skall á heimskreppa sem hafði gífurleg áhrif á líf fólks í hinum vestræna heimi. Lífið varð barátta um brauðið frá degi til dags, atvinnuleysi jókst mikið og fólk stóð í röðum til að komast yfir nauðsynjavörur eins og mat og fatnað. Evrópuþjóðirnar voru í sárum eftir fyrra stríð og ekki varð kreppan til að bæta ástandið þar. Breytingarnar endurspeglast í bókmenntum og listum frá þessum tíma, umfjöllunarefnin urðu önnur en áður og sjónarhornið breyttist.



Bókmenntir frá krepputímanum eru gjarnan kenndar við félagslegt eða þjóðfélagslegt raunsæi en sú stefna tók við af rómantísku stefnunni í bókmenntum og fleiri listgreinum um miðja nítjándu öld. Samkvæmt raunsæisstefnunni leitast höfundar við að lýsa umhverfinu og persónum á sem raunsannastan hátt þannig að lesandi skynji að sögurnar gætu gerst í raun og veru og persónurnar gætu verið raunverulegar.

Í raunsæisbókmenntum kreppuráranna eru vandamál það sem betur má fara í samfélaginu. Höfundarnir eru þá eins og nokkurs konar læknar, þeir greina meinið og koma með tillögu að lækningu. Samúð skáldanna er með lágstéttarfólki og smælingjum, verkalyð og bændum í þessum verkum, og er stéttavitund áberandi.

Á Íslandi er yfirleitt talað um að félagslegt raunsæi hafi verið ríkjandi á árunum 1930-1950 og var það mikið blómaskeið í bókmenntalífinu.

Á þessum mikla umbreytingatíma í sögu þjóðarinnar var Reykjavík að stækka og óðum að breytast úr bæ í borg. Nýr veruleiki blasti skyndilega við og samfélagið, sem áður hafði verið sveitasamfélag og svo til óbreytt um alda- raðir, stökkbreyttist og varð að borgarsamfélagi. Mikið af bókmenntum þessa tímabils fjalla einmitt um breytinguna sem varð þegar fólk flutti úr sveitum og þann nýja raunveruleika sem beið fólks á mölinni, eins og það var kallað. Indriði G. Þorsteinsson skrifaði bækur um þetta efni, til dæmis 79 af stöðinni (1955) en í henni segir frá því hvernig sveitafólki sem flytur á mölina gengur að fóta sig við breyttar aðstæður.



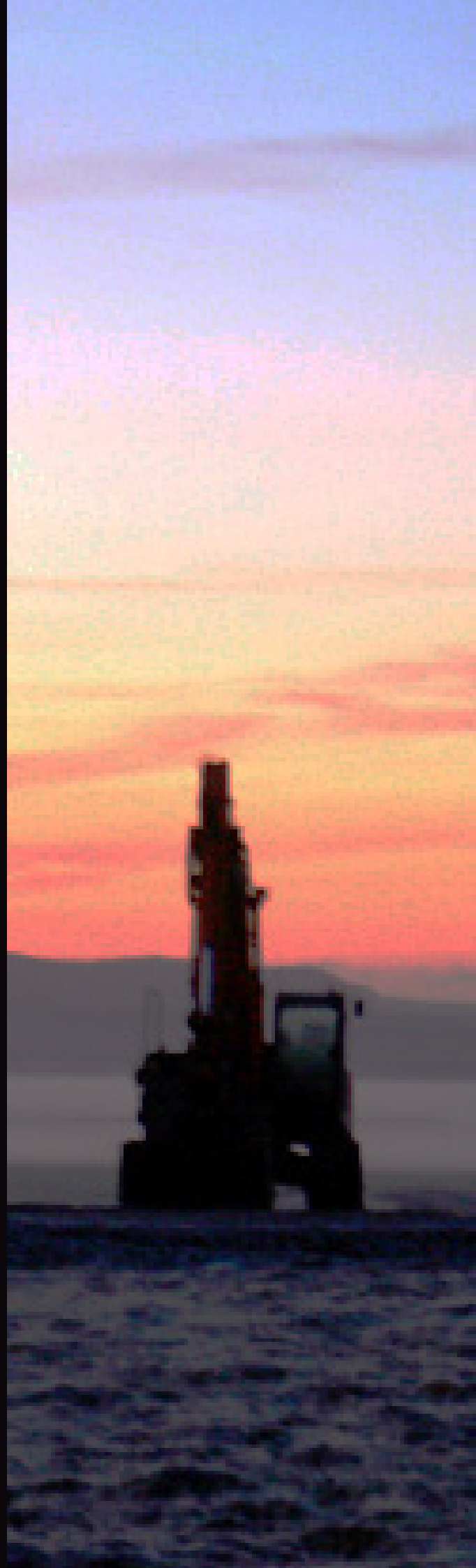
Af þeim höfundum sem helst skrifuðu um stéttavitund og kjör verkafólks og bænda er Halldór Laxness mest áberandi. Salka Valka (1931 og 1932) er í mjög sósíalískum anda,

en hún fjallar um lífsbaráttu verkafólks í litlu samfélagi úti á landi. Þar er stórt bil á milli ríkra og fátækra, auðvalds og öreiga, og möguleikar hinna efnaminni eru takmarkaðir.

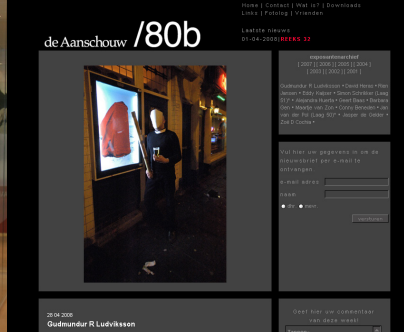
Íslensk ljóðlist stóð einnig í miklum blóma á þessu tímabili. Steinn Steinarr gaf út sína fyrstu ljóðabók, Rauður loginn brann, árið 1934. Ljóðin fylgja hefðbundnum bragarháttum en innihaldið er í raunsæisanda; ljóðmælandi ávarpar öreiga með barát-tukvæðum og er mjög gagnrýninn á samfélagið. Jóhannes úr Kötlum orti einnig á svipuðum nótum um þetta leyti. Hann gaf út bók sína Samt mun ég vaka árið 1935 þar sem segja má að ungmennafélagsandinn sem einkenndi fyrri bækur hans hafi vikið fyrir stéttabaráttunni.

Frægasta bandaríska bókin sem gerist á krepputímabilinu er vafalaust Þrúgur reiðinnar (e. Grapes of Wrath) eftir John Steinbeck sem kom út árið 1939. Hún segir frá flutningi landbúnaðarverkamanna frá Oklahoma til fyrirheitna landsins í vestri, Kaliforníu, þar sem þeir telja að betra líf og atvinna bíði þeirra. Tugir þúsunda annarra öreiga eru hins vegar á sömu leið í sams konar erindagjörðum og því er ekki mikla vinnu að fá þegar til Vesturstrandarinnar er komið. Aðkomufólksins bíður eynd, atvinnuleysi og niðurlæging. Steinbeck lýsir aðstæðum fólksins á raunsæjan hátt, og bjó meðal annars með fjölskyldu í svipaðri stöðu og sögupersónurnar um tíma til að öðlast betri innsýn í erfitt líf þeirra.

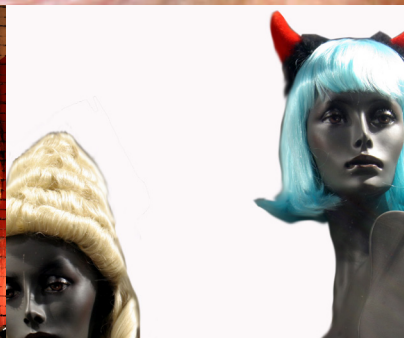
Heimild:
www.visindavefur.is



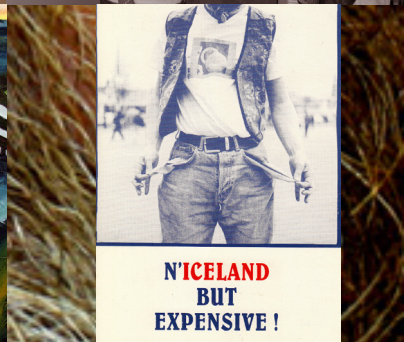




GLITNIR logo and contact information including phone numbers and website details.



Section header: 'Hugmynd að sýningu: LJÓSMÆÐUR ÍSLANDS Guðmundur R. Lúðvíksson'. Below it are portraits of women and a diagram with arrows pointing to a dark area labeled 'Myndir af Ljósmeðrum'.



Nettímarit

Troðningur

Menning & List



ICELANDIC
ART MAGAZINE