

Nettímarit

Troðningur

27 tbl. janúar 2012 - ISSN 1670-8776

Útgefandi: Guðmundur R Lúðvíksson, myndlistamaður

Menning & List

Jóhann Ludwig Torfason

Soumaya Art Museum

Innsetningar

List og vín.

Ljóð

Vespa

Skór

Portait

Vissir þú...

Þjóðsögur af Reykjanesinu

Forsíðumynd: Maurizio Cattelan

ICELANDIC
ART MAGAZINE

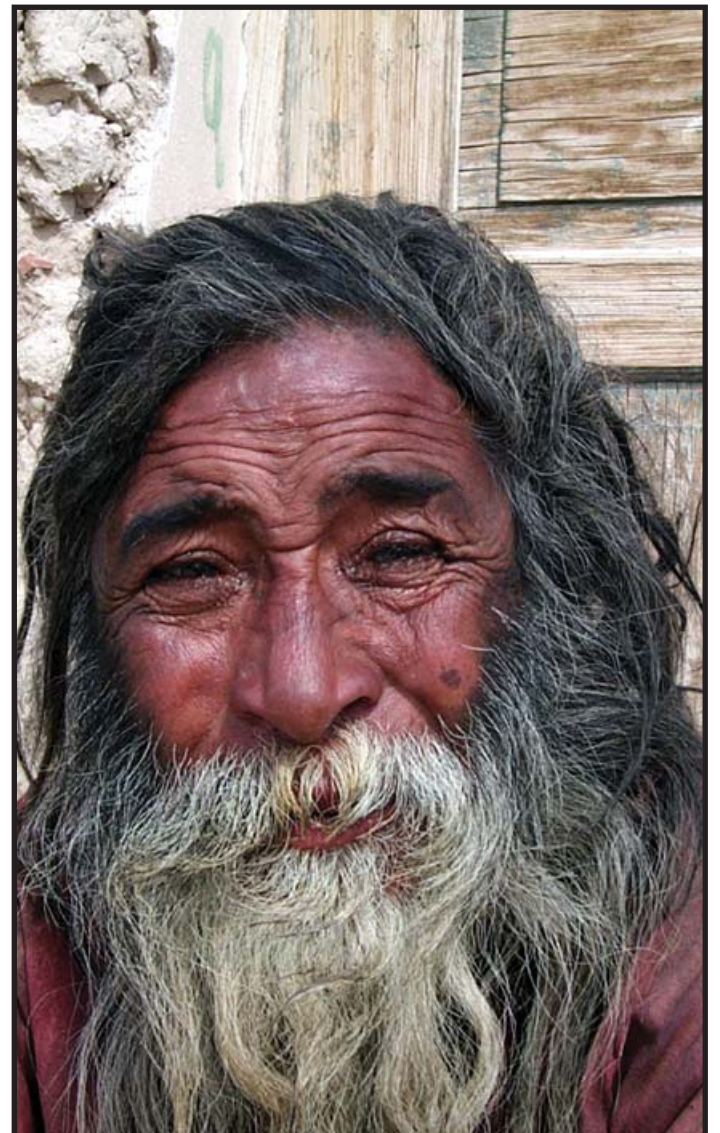
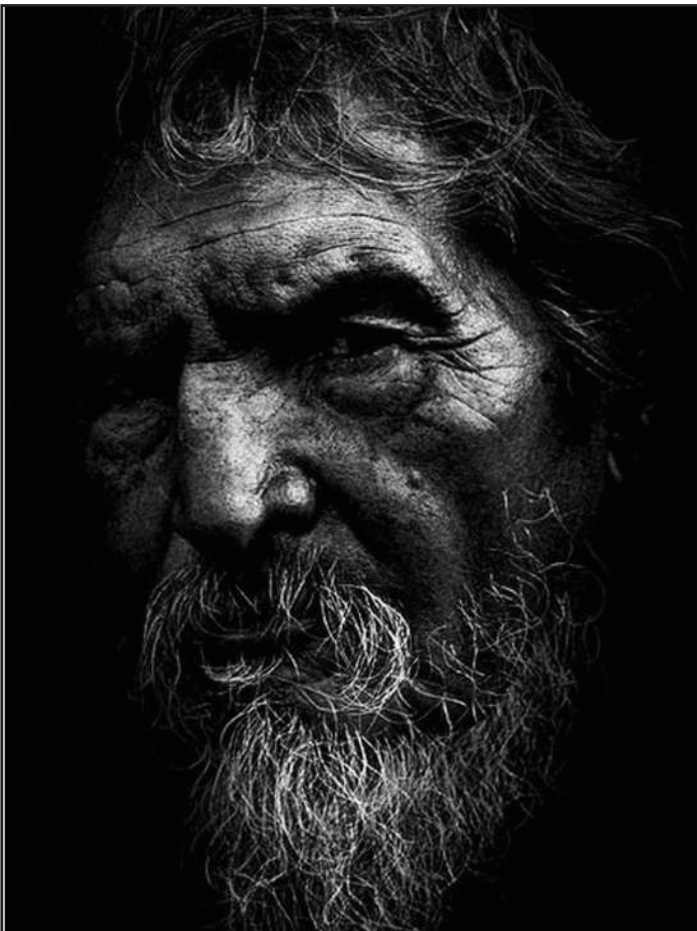
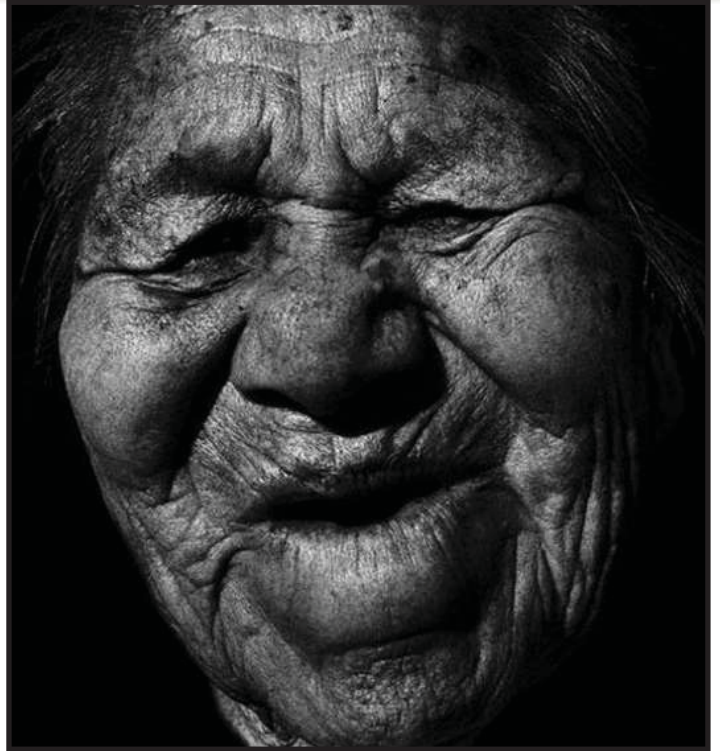
Portrait

Að fást við portraid er gamalt og göfug listform.

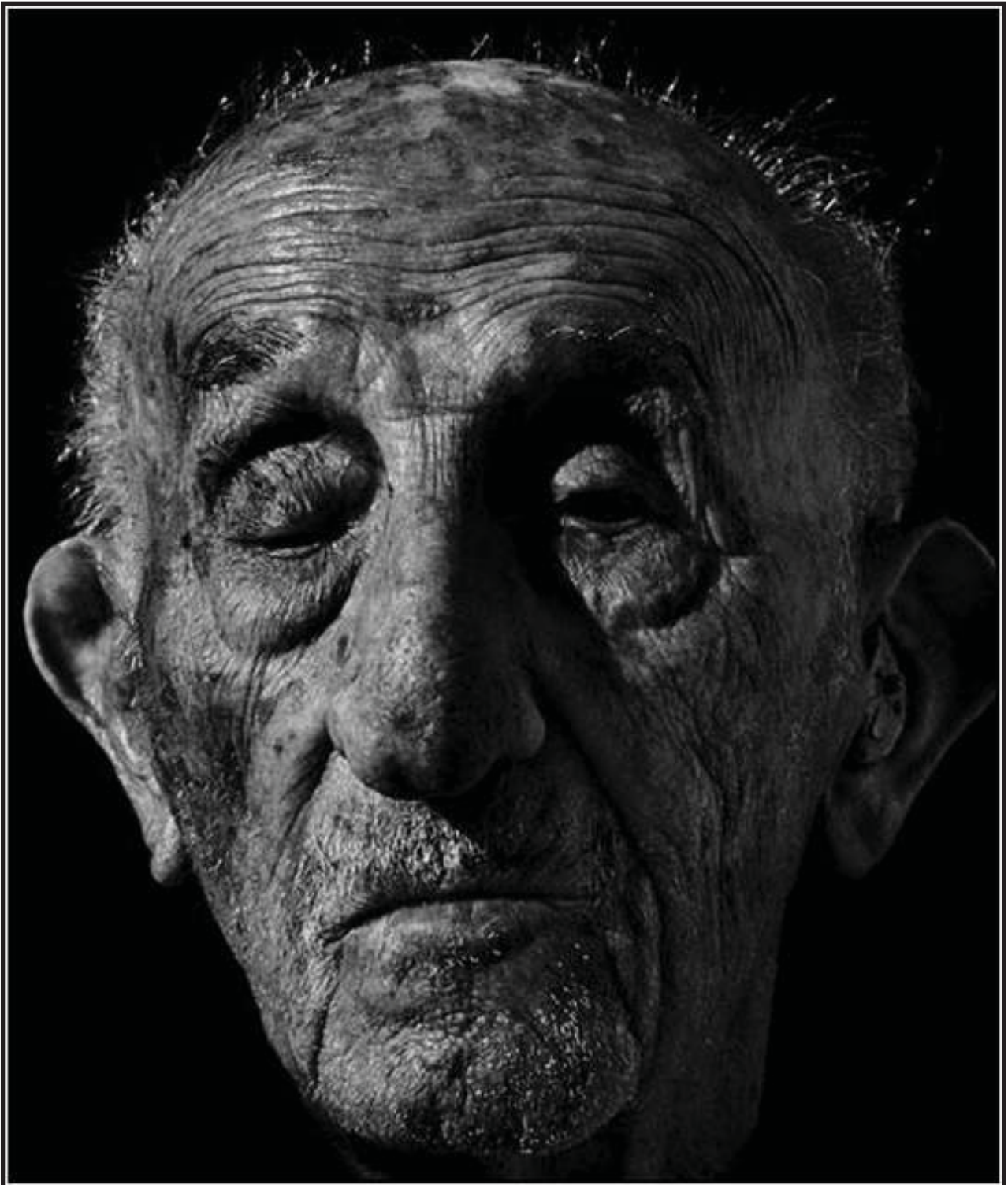
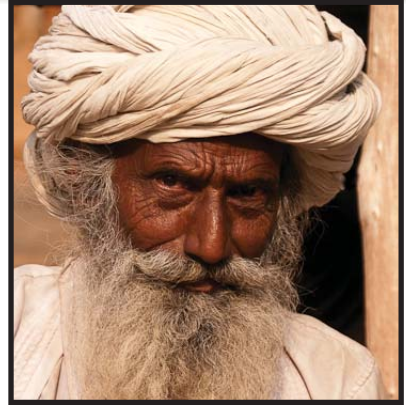
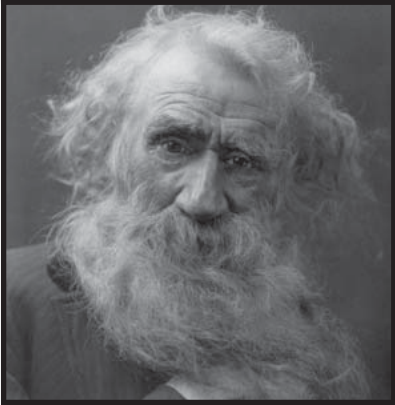
Ljósmyndarar, teiknarar, og málarar fást enn í dag við þetta form. Enda myndefnið í raun óendanlegt og mannskeppnan býður upp á marga möguleika.

Segja má þó að ljósmyndin hafi í raun yfirtekið þetta myndmótíf, enda mun fljótlega og auðvelt að smella af í stað þess að sitja löngum stundum við teikningu eða málun. Miklar framfarir hafa einnig orði í allskonar forritum í tölvur sem auðvelda og gera á fyrirferðan lítin hátt fyrir alla að nota, laga og breyta.

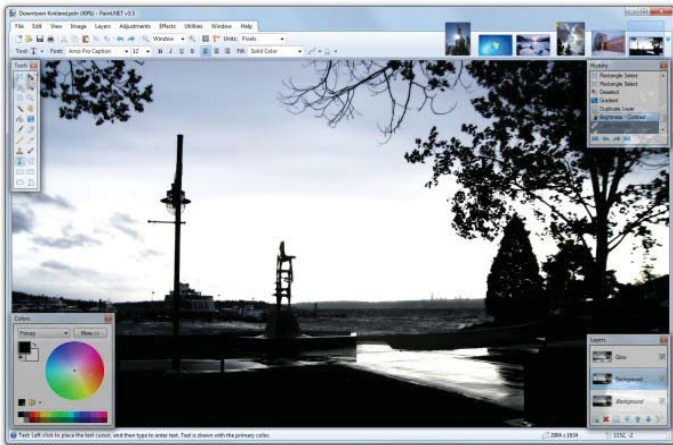
Troðningur lætur hér fylgja nokkra tengla á næstu síðu, inn á forrit sem hægt er að sækja:



Portraid



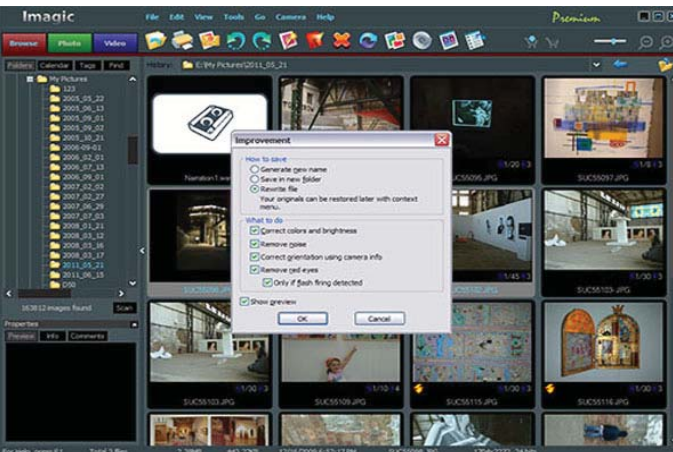
Myndvinnslu forrit



<http://www.stoik.com/products/photo/STOIK-Imagic/>



<http://www.5dfly.com/>



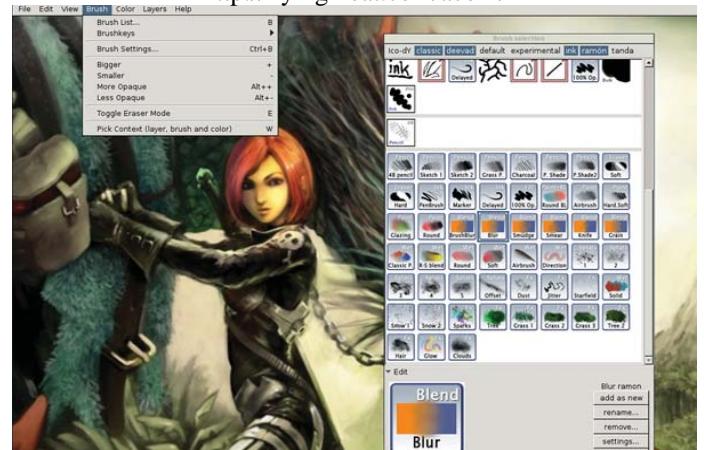
<http://www.getpaint.net/>



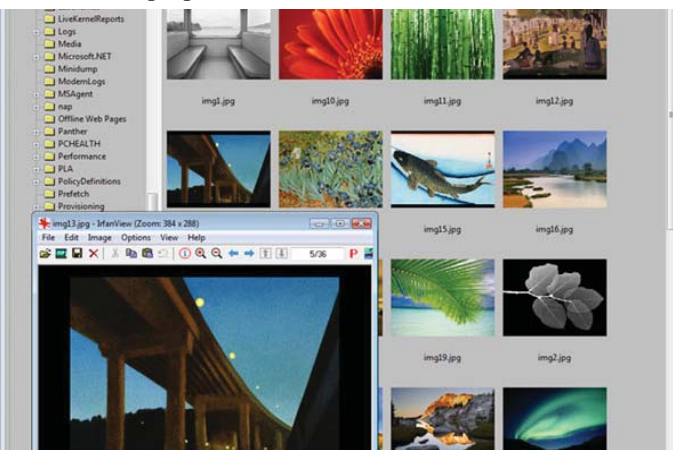
<http://flyingmeat.com/acorn/>



<http://paintstar.en.softonic.com/download>



<http://mypaint.intilinux.com/>

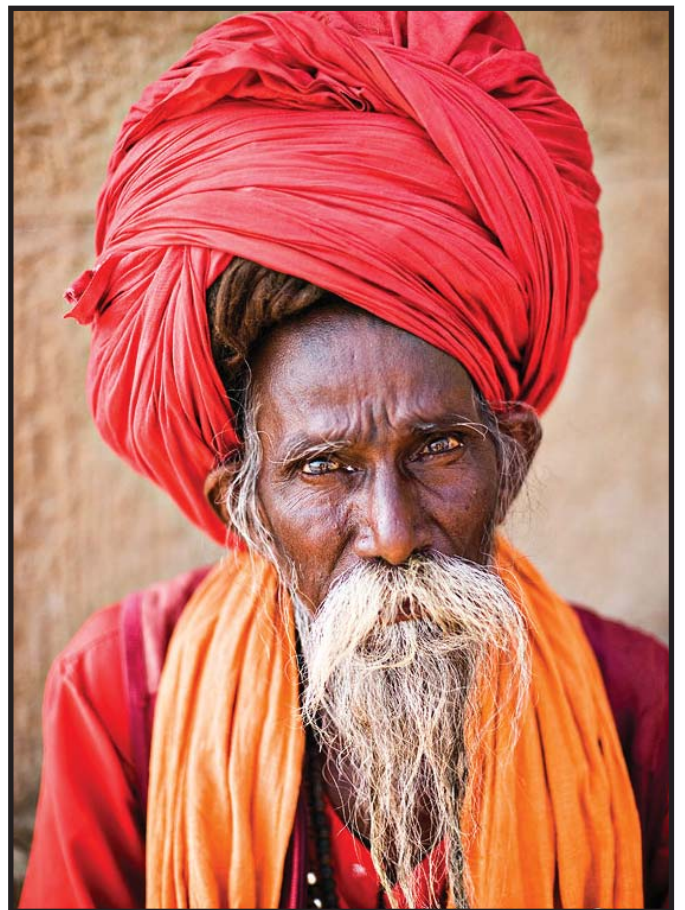


<http://www.irfanview.com/>



http://seashore.sourceforge.net/The_Seashore_Project/About.html

Portraid



Innsetningar / Installation

Innsetningar eða "Installation" er mjög erfitt að staðsetja í raun innan listarinnar. Hugtakið hefur þó sjálfstæða meiningu innan hennar og í listaheiminum.

Margar spurningar eru þó um hugtakið eða um verkin sem notuð eru hverju sinni, hvort þau séu hvert fyrir sig sjálfstæð verk eða hvort um eina heild sé að ræða, svona rétt eins og um sviðsmynd væri að ræða.

Í flestum tilfellum er þó um heilstætt verk að ræða, en þó getur innsetning verið eitt sjálfstætt verk eða um eitt einstakt verk.

Um tíma var mjög vinsælt að setja upp sýningar undir þessu hugtaki. Enn í dag er þó nokkuð um innsetningar.

Í fyrstu var eingöngu átt við verk eða sýningu sem fór fram innandyra, en það hefur breyttst og getur verið sett um hvar sem er einnig utandyra.



Alicia Martin



Alicia Martin



Tate museum



Goshka_Macuga



David Cerny

Innsetningar / Installation



David Cerny



Maurizio Cattelan

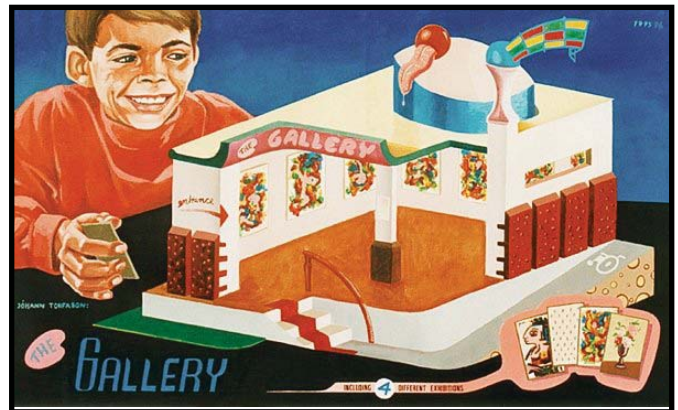
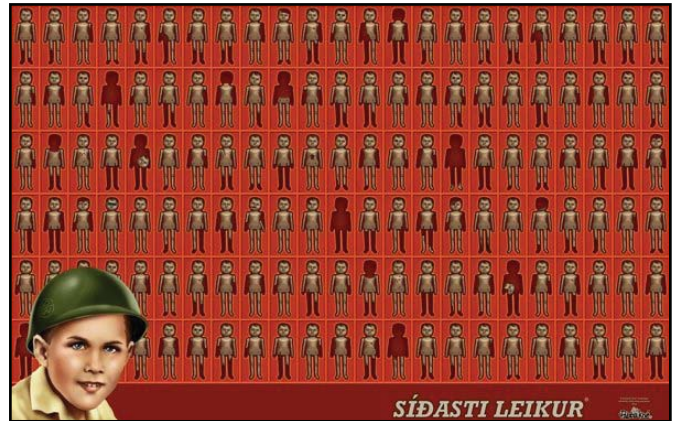


Mark Jenkins



Leandro Erlich

Jóhann Ludvig Torfason, myndlistamaður



Að þessu sinni kynnr Troðningur myndlistamannin Jóhann Ludvig Torfason (f. 1965)

Jóhann stundaði ná við Myndlista og handíðaskólan og lauk þaðan námi frá grafíkdeildinni.

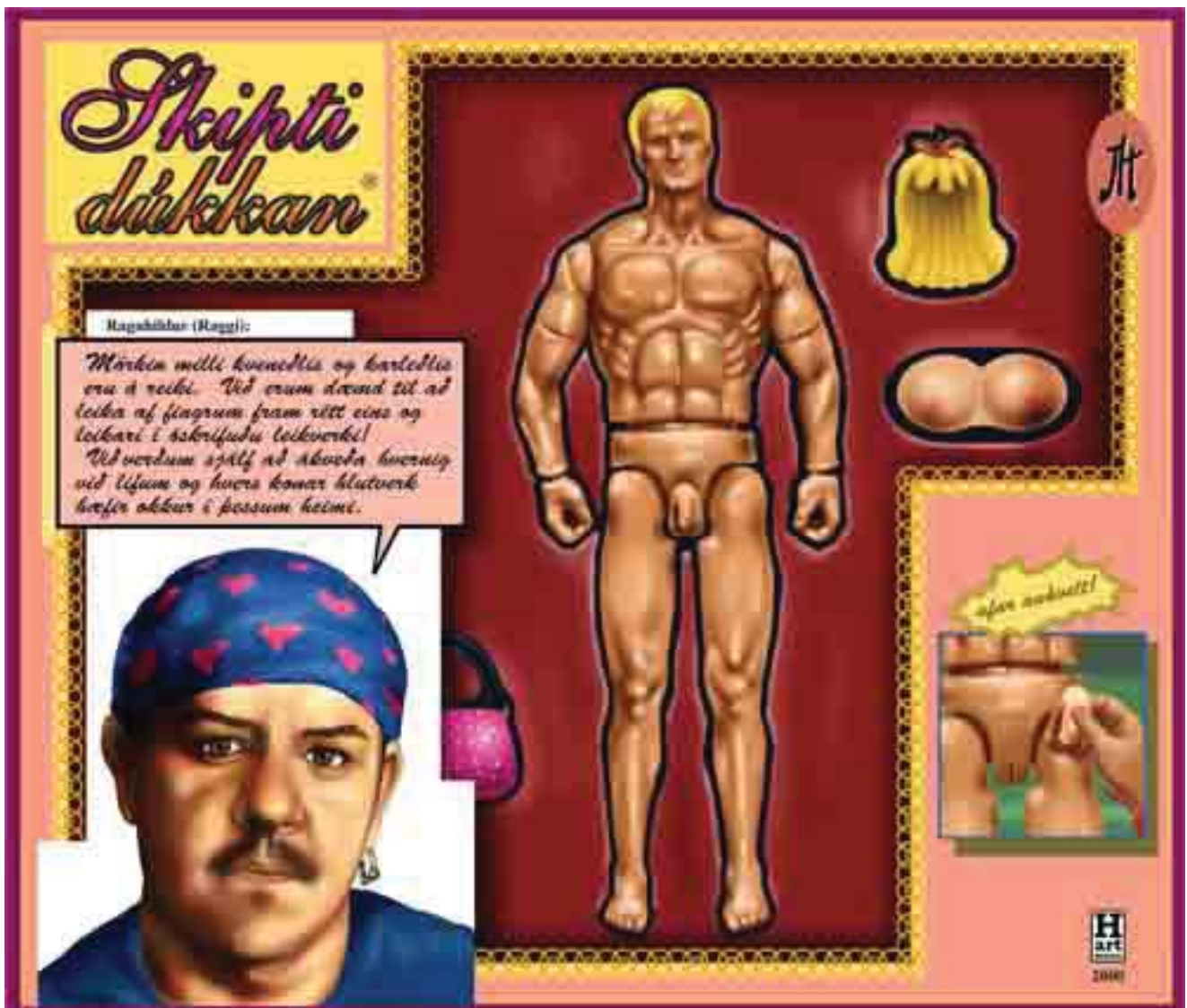
Verk Jóhanns í seinni tíð hafa verið ákaflega sérstæð og þekktanleg höfundinum. Hann hefur aðalega fengist ímyndanir af leikföngum á vettvangi mannlífar tilveru. Verkin eru frásagnarkennd og vekja upp áleitnar spurningar um samskipti, skoðanir og hegðun mannsins.

Jóhann starfar að list sinni í skjóli fyrirtækisins Pabba kné ehf. Hann er einnig kennari og umsjónarmaður prentverkstæðis í Listaháskóla Íslands.

Jóhann var m.a einn af þeim sem stóðu að teiknimyndablaðinu Gips sem komið hefur út um árabíl. Hann hefur einnig gengt ýmsum trúnaðar stöðum innan myndlistarinnar.

Jóhann tekur nú þátt í samsýningunni “ Sæborgin: Kynjaverur og ókindur ” í Gerðarsafni Kópavogi.





FERMING HJÁ HULDUKONU

Þessi saga gerðist árið 1892 á Kálfatjörn. Þegar ein heimasætan var fermd, fékk hún peysuföt eins og þá tíðkaðist. Yngri systirin hafði safnað saman nokkrum flauelspjötlum og náði sér í viðbót í það, er féll frá peysufötum systurinnar. Með þessu ætlaði hún að skreyta skautföt brúðu sinnar. Hún hafði þetta allt í litlum lokuðum kistli og hafði alltaf lykilinn í bandi um hálsinn því að enginn mátti komast í kistilinn.

Rétt eftir ferminguna dreymir litlu stúlkuna að hún sé stödd suður á túninu á Kálfatjörn. Sá hún þá hinum megin við túngarðinn á Hliðstúninu grannleita konu, frekar fátæklega búna vera að reka kú. Hún hljóp til hennar og ætlaði að hjálpa henni að reka kúna en spyr hana um leið hvar hún eigi heima.

Þá svarar konan: "Ég er huldukona og á heima í þessari klöpp", og bendir á klöpp sem fólk var vant að ganga yfir þegar það fór að heiman suður á Ströndina.

Þá þykist stúlkan segja við hana: "En hvað ég er glöð að hitta huldukonu. Þiggðu nú af mér hringinn hennar ömmu sem ég er með á hendinni, því að mig hefur alltaf langað svo til þess að hitta huldukonu og gleðja hana".

Þá mælti konan: "Ekki skaltu gera það, góða mín, því að þú færð illt fyrir það að glata honum. En þú getur gert mér annan greiða. Lánaðu mér flauelspjötlurnar þínar. Það á líka að ferma hjá mér dóttur mína, en ég er svo fátæk að ég get ekki keypt flauel á treyjuna hennar. Ég skal skila þeim öllum jafnóðum aftur, þegar ég hef notað þær".

Stúlkan lofaði þessu með ánægju og segir: "Vertu nú sæl". Þá segir hún ósköp hrygg: "Segðu ekki sæl við mig, við erum ekki sæl, en ég get ekki launað þér með öðru en því að ég skal sjá til þess að þú verðir lánsmanneskja". Var svo draumurinn ekki lengri.

Eftir nokkurn tíma ætlar stúlkan að fara að sauma á brúðuna sína. Hún lýkur upp kistlinum en bregður heldur en ekki, því að allar flauelspjötlurnar eru horfnar. Man hún þá ekkert eftir draumnum. Fór hún nú að

grennslast eftir því, hvort nokkur hafi komizt í kistilinn og sannfærðist um að enginn hafði farið í hann. Þá man hún allt í einu eftir draumnum og segi mömmu sinni frá honum.

Þá mælti hún: "Góða mín, vertu ekki að leita úr því að þetta er svona, álfkonan skilar þeim aftur". Líður svo tíminn fram á haust. Einn dag er það, er stúlkan opnar kistilinn sinn að allar pjötlurnar liggja þar eins og hún skildi við þær um vorið.

RAUÐSKINNA II 301

ÁLFASKIP HJÁ ARNARBÆLI

Holt eitt með klettum og grasi vaxið á milli klettanna er upp í heiðinni milli Bjjaskerja og Sandgerðis rétt fyrir ofan (sunnan) túngarðinn, er Arnarbæli heitir. Annar klettur er þar fyrir neðan Sandgerði sem brúkaður hefur verið fyrir hróf á sumarinn, er heitir Hamar. Þaðan þóttust menn sjá álfafólk vera að setja skip sín og upp í Arnarbæli nóttina fyrir Bátsendaflóðið - þann 4. janúar 1798 - sem mörgum sveitum olli hins mesta tjóns og töpunar.

JÓN ÁRNASON III 10

KYNLEGUR FARÞEGI

Einn dag í febrúar árið 1940 ók bílstjóri nokkur fullfermi af olíu í Sandgerði. Gekk þá á með krapahryðjum en þurrt á milli, jörð auð að mestu og mikið slabb og bleyta en ekki kalt í veðri. Þegar hann hafði stöðvað bílinn kom til hans kona, á að gizka milli fimmtugs og sextugs, frekar lág vexti en þrekin. Hún gekk til bílstjórans og spyr hvort hann geti lofað stúlku að sitja í bílnum til Reykjavíkur um kvöldið. Það var auðsótt mál. Þá biður hún hann að flauta á planinu fyrir framan Kronhúsið er hann fari, en hann gat ekki sagt henni ákveðið um hve snemma það yrði. Síðan kvaddi konan og hvarf upp fyrir íbúðarhús kaupmannsins.

Bílstjórinn starfaði allan daginn við að koma

ólunni í báta við bryggjuna. Þegar klukkan er svo langt gengin ellefu nam hann staðar og flautaði á planinu fyrir framan Kronhúsið og opnaði bílhurðina. Þá kemur kvenmaður inn í bílinn og sest við hlið hans. Hún gaf ekki frá sér neitt hljóð, en ekki man hann hvort hún kinkaði til hans kalli. Hún var fremur hávaxin og grönn, hvítleit í andliti og í fríðara lagi. Hún var í dökkri kápu og berhöfðuð, berhent og hafði ekkert handa millum, ekki einu sinni kventösku. Hún virtist vera 25 til 30 ára. Þegar þau lögðu af stað fór hann að spyrja hana um hitt og þetta en hún svaraði engu, sat þegjandi og keik í sætinu og horfði beint fram.

Bílstjórinn var þó að ávarpa hana öðru hverju, allt að því hálf leiðina til Reykjavíkur, en hún ansaði aldrei. Þá var hann farinn að halda að þetta mundi vera mállaus manneskja eða heyrnarlaus eða hvort tveggja og hætti að ávarpa hana, lét hana afskiptalaus þar til þau voru komin inn í Öskjuhlíðarháls, þar sem sést til bæjarins.

Þá gerði hann síðustu tilraun til að tala við hana og spyr hvert hún ætli í bæinn. Hún situr eins og fyrr hreyfingarlaus í sæti sínu og gefur ekkert hljóð frá sér. En tæpri hálfri mínútu seinna er hann orðinn einn í bílnum. Honum varð hálfvegis hverft við, en þó ekki meira en svo að hann myndi flytja þennan kvenmann aftur sunnan úr Sandgerði ef hún beiddist þess.

GRÁSKINNA II 168, GRÍMA HIN NÝJA IV 234, BERGMÁL 95

Langar mig í lífs höll

Á fyrra hluta 19. aldar var í Hafnahreppi barnakennari sem Hafliði hét og kenndi lestur, skrift og reikning; aðrar námsgreinar voru þá ekki kenndar. Hafliði var ókvæntur og búlaus á meðan hann dvaldist í Höfnum en hafðist við sem lausamaður í Kirkjuvogi.

Eina nótt í júlímánuði vaknar Hafliði og gengur út. Var þetta laust eftir sólaruppkomu. Logn var og blíðviðri. Þá er Hafliði kemur vestur fyrir húshornið sér hann að Virkishóllinn opnast og út úr honum kemur mikill mannfjöldi. Sá hann brátt að þetta var líkfyldg og gengu tveir

prestar á undan þeim sem kistuna báru, en báðir voru prestarnir í fullum skrúða. Jafnframt heyrði Hafliði söng mikinn og gat vel greint að sunginn var sálmurinn:

Langar mig í lífs höll,
leiðist mér heimsról, o.s.frv.

Horfði Hafliði undrandi á líkfyldg þessa uns hún kom að Hjallhólnum.

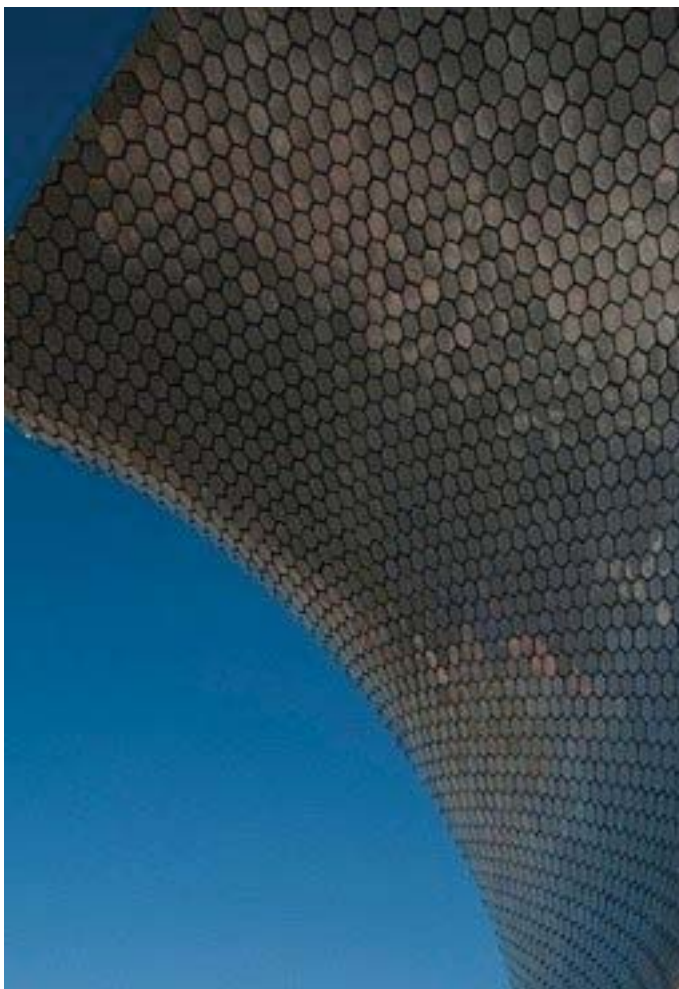
Þá opnaðist sá höll einnig fyrir sjónum Hafliða og hvarf öll líkfyldgin þangað inn. Virkishóllinn er hár höll sem stendur í Kirkjuvogstúninu, hér um bil 20 metra frá Kotvogi en Hjallhóllinn er á að gizka 100 metra í norðaustur frá Virkishólnum.

Sagt er að bóndi nokkur í Kirkjuvogi hafi nokkurum árum síðar séð nákvæmlega sömu sýn og heyrt sunginn sama sálm.

RAUÐSKINNA I 6, ÞJÓÐHÆTTIR 139



Soumaya Museum / Mexico.



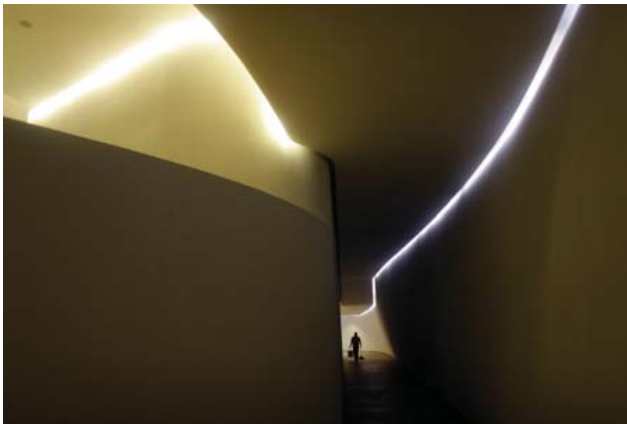
Soumaya Museum (Courtsey Adam Wiseman)

Eitt af glæsilegri söfnum (í akitektúr) er sennilega Soumaya safnið í Mexico. Safnið er neft eftir eiginkonu biljónamæringsins Carlos Slim, sem jafnframt er eigandi þess. Safnið er 60.000 fermetrar á stærð og er á 6 hæðum. Það á meir en 66.000 verk þar af 6.200 verk sem er einkasafn Calos Slim og fjölskyldunnar.

Í safninu eru einnig haldnar sýningar í framsækinni list (nútímalist), og hundruð þúsuna sækja safnið árlega.

Byggingin er hönnuð af arkitektinum Fernando Romero sem er með arkitektafyrirtækið FREE og er giftur dóttir Carlos Slim. Byggingin er hönnuð eins og háls á konu eftir listamannin Auguste Rodin (eða hefur tilvísun í). Byggingin er reyst úr stáli og þúsundir smá “ hexagonal aluminum “ þekja

Soumaya Museum.



bygginguna og gera hana að því sem hún er.

Í raun hefur byggingin m.a enga glugga. Aðeins á þaki hússins kemur utanað komandi byrta inn í húsið.

Eins og áður segir þá er Soumaya safnið algjörlega einkasafn. M.a annars er þar eitt stærsta safn á peningum frá löndum um allan heim.

Í safninu eru verk eftir flest alla helstu listamenn evrópu frá 1500 - dagsins í dag. Þar er m.a stærsta safn á verkum eftir Auguste Rodin.

Í safninu eru yfir 66.000 listaverk þar af eru 380 verk eftir Rodin.

Safnið var reyst árið 1994, en 2011 var í því reyst nýr salur sem kostaði litlar 70 million dollara.

Í safninu er verk eftir m.a:

Pablo Picasso, Leonardo da Vinci, Pierre-Auguste Renoir, Joan Miró, Vincent van Gogh, Henri Matisse, Claude Monet, Bartolomé Esteban Murillo, El Greco, og Tintoretto.

“ Verðmætasta “ verkið er talið vera “Madonna of the Yarnwinder by circle of Leonardo da Vinci”. Það verk hefur verið verðmerkt á meir en 30 million pund (Úps). En verk safnsins eru metin á um 700 million dollara.

Safnstjórinn heitir Alfonso Miranda og er mililsvirtur innan hisns stóra listheims. Hann hefur verið ötull við að kynna og koma á framfæri listamönnum frá Mexico.

Þeir sem hafa áhuga á að kynnast þessu safni enn frekar geta farið á slóðina <http://www.soumaya.com.mx/>

Þess má geta hér að síðan er frekar óaðlaðandi og er öll sett um í pdf skjölum. Hvað um það, það er þess virði.



Soumaya Museum.



Soumaya Museum.



Vespa Piaggio.



Margir kannast við orðið Vespa. Það orð hefur verið notað yfir öll minn mótórhjól / léttbifhjól á Íslandi. Nú er það svo að orðið í raun nær aðeins yfir eina tegund af hjólum, þar sem þetta er vöruheiti, alveg eins og Volvo, Saab, Toyota osf. Orðið Vespa á ekkert skilt með orðinu "scooter".

Vespa (Wasp) var fundin upp af Rinaldo Piaggio 1884. En Piaggio verksmiðjurnar einbeittu sér í fyrstu að lestarkerfum og flugvélum og þá í tengslum við fyrri

Þegar seinni heimstyrjöldin skall svo á voru Piaggio verksmiðjurnar mest í framleiðslu á vélum fyrir flugvélar. Svo gerist það að sonur Rinaldo Piaggio, Enrico Piaggio, þarf að skjótast eitthvað um Ítalíu og vegakerfið allt í molum, að honum dettur í hug að það vanti eitthvert lítið farartæki til að komast á milli staða fyrir sig og almenning. Hugmyndin að Vespu Piaggio var þar með fædd. Vespan er því algjörlega ítölsk í húð og hár.

Strax í byrjun var hönnunin á þessum snildar hjólum svo fullkomin að m.a hefur Harley Davison fengið framleiðsluleyfi hjá Piaggó verksmiðjunum, til að hanna sín hjól eftir Vespunni. Galdurinn í þessari hönnun er m.a sá að hafa púströrið undir hjólinu, en ekki á hlið þess eins og er á öðrum hjólum. Vespan hefur einkaleyfi á þessari hönnun (svo merkilegt sem það er), enda ef önnur hjól í Scooter flokknum eru skoðuð, þá er pústið ævinlega á hliðinni. 1946 hefst á fullu framleiðsla á Vespunni, og hún strax nær gríðarlegum vinsældum meðal almennings. Í dag á Piaggio sjö fyrirtæki sem framleiða m.a Vespuna. Piaggio er nú stærsta fyrirtækið í Evrópu sem framleiðir bifhjól og fjórða stærsta fyrirtækið á heimsvísu.

Í raun er Vespa Piaggio framleidd í mörgum tegundum eins og sjá má á myndum hér til hliðar. Allt frá létt bifhjóli og upp í stærri farartæki.

Vespur eru til um allan heim og í öllum löndum.

Í dag er svokallað "the aircraft-company Piaggio Aero " stjórnað af Ferrari fjölskyldunni.

Þess má geta að velta Piaggio árið 2010 var €111.1 million (x 160.- kr). Hagnaður fyrirtækisins sama ár var: €42.8 million

Heimasíðan er: <http://www.vespa.com/>

Áhugaverðir staðir á Reykjanesi

Brúin milli heimsálfa



Samkvæmt jarðfræðikenningum þá þrýstast Evrasíu- og Norður-Ameríkuflekarnir hvor frá öðrum á Reykjanesi. Plötuskilin afmarkast af gosreinum, gjám og gígaröðum sem liggja frá Reykjanesi og norðaustur um land. Segja má að Reykjaneshryggurinn (Mið-Atlantshafshryggurinn) "gangi" á land á Reykjanesi en með honum liggja skil þessara tveggja fleka. Ísland skiptist þannig milli tveggja jarðskorpufleka. Austurhluti landsins tilheyrir svonefndum Evrasíufleka og vesturhlutinn svonefndum Norður-Ameríkufleka. Skilin milli flekanna birtast okkur ýmist sem opnar sprungur og gjár eða sem sem gígaraðir.

Stafnesviti

Stafnesviti var byggður árið 1925 á Stafnesi, milli Hafna og Sandgerðis. Hann er 8 m hár, steinsteyptur ferstrendur turn, 3x3 m að stærð sem stendur á efnismiklum sökkli. Anddyri var byggt við hann árið 1932. Á vitanum er 3 m hátt norskt ljóshús úr járnsteypu. Þrjár krosspóstagluggar eru á vitanum, áður fyrr með sex rúðum en fjórum síðar. Efst á turninum er stölluð þakbrún með einföldu handriði úr járn og tréslám sem sett var upp árið 1981. Vitinn var hvítur í upphafi og um hann ofarlega var málað rautt band, en árið 1962 var vitinn málaðir gulur.

Krísuvíkurborg

Krísuvíkurborg er stærsta fuglabjarg Reykjanesskaga. Rita er þar yfirgnæfandi, en einnig er mikið af fýl og svartfuglstegundunum, álku, langvíu og stuttnefju. Að auki verpur þar lundi,

teista, toppskarfur og silfurmáfur. Undir berginu má stundum sjá útseli og lengra úti má stundum sjá til hvala af bergbrúninni.



Það er engu að síður skoðunarvert vegna iðandi fuglalífs og stundum sjást selir og hvalir fyrir landi. Talið að um



6.000 sjófuglapör eigi varpstað í bjarginu; rita, langvía, álka, fýll, teista, silfurmáfur, stuttnefja, lundi og súla. Frá veginum milli Hafna og Reykjanessvita er varðaður nýlegur gönguspölur u.þ.b. 40 mín. gangur niður að bjarginu. Fara þarf með gát við bjargbrún þar sem bergið er sprungið við yztu brún.



Rétt sunnan bjargsins er Sandvík, sandfjara með miklum sandhólum sem er vinsæl til útiveru.



Ljósmynd tekin í Narsarsuaq Grænlandi / GRL 2011

KEF Víkingur



Ljóð eftir Davíð Stefánsson;

Friðlausi fuglinn

Ég er friðlausi fuglinn,
sem fæddist með villtri þrá,
sem elskar heiðingjans himin
og hamrafjöllin blá.

Ég er friðlausi fuglinn,
sem frelsinu mikla ann,
sem hatrið gerði að hetju
og heimskan söng í bann.

Ég er friðlausi fuglinn,
sem forðast að leita í skjól,
þó kaldan blási um brjóstið,
og bregðist vor og sól.

Ég er friðlausi fuglinn,
sem flýgur í norðurátt,
er syngjandi svanir líða
suður um heiðið blátt.

Ég er friðlausi fuglinn
sem finnur sinn villta þrótt.
Í hjartanu hálfu er dagur,
en hálfu kolsvört nótt.

Stjörnurnar

Stjörnurnar, sem við sjáum
sindra um himininn,
eru gleðitár Guðs, sem hann felldi,
er hann grét í fyrsta sinn.

- Honum fannst ekkert af öllu
yndi sér veita né ró
og allt vera hégómi og heimska
á himni, jörð og sjó - -

Svo var það á niðdimmri nóttu,
að niðri á jörð hann sá,
hvar fagnandi hin fyrsta móðir
frumburð sinn horfði á.

Og þá fór Guð að gráta
af gleði; nú fann hann það
við ást hinnar ungu móður,
að allt var fullkomnað.

En gleðitár Guðs, sem hann felldi,
er grét hann í fyrsta sinn,
eru stjörnurnar, sem við sjáum
sindra um himininn.

Skóhönnun ?

Skór er ekki bara skór ?

Troðningur skoðaði aðeins öðruvísi skó og lætur hér nokkrar myndir fylgja með.

Hvort einhverjir kaupendur hafi verið að skónum fylgir ekki sögunni.

Án efa mundi sá er gengi í svona skóm vekja verðskuldaða athygli.



Svar

Það er rétt athugað að hér á landi eru einungis fáar tegundir fiska í fersku vatni, nánar tiltekið fimm, þ.e.a.s.

Atlantshafslaxinn, urriði, bleikja, hornsíli og áll. Þetta er einungis brot af því sem þekktist á svipuðum breiddargráðum á meginlöndunum.

Ástæða tegundafæðarinnar er sú að Ísland hefur verið eyja langt frá öðrum löndum allt frá því að ísöld lauk fyrir u.þ.b. 10 þúsund árum. Landið er umlukið söltum sjó, en flestir ferskvatnsfiskar þola ekki að vera í söltu vatni. Það er því ekki að undra að einmitt þær tegundir sem slæddust hingað og ílentust eru þekktar að því að lifa bæði í sjó og fersku vatni.

Þau skilyrði sem íslenskir ferskvatnsfiskar lifa við eru á margan hátt einstæð, bæði vegna tegundafæðarinnar og vegna jarðfræðilegrar sérstöðu því að hér er þó nokkuð af vötnum á eldvirkum svæðum. Tegundafæðin gerir það að verkum að samkeppni við aðrar tegundir vatnafiska er að líkindum miklu minni en ella. Ástæða er til þess að ætla að þessi skilyrði og hinn mikli jarðfræðilegi breytileiki í vatnakerfum Íslands hafi ýtt undir þróun aukins breytileika í líffræði ferskvatnsfiska á Íslandi. Þess konar breytileiki er afar áhugaverður frá sjónarmiði líffræðinga, meðal annars með hliðsjón af þróunarkenningu Darwins.

Settar hafa verið fram hugmyndir um að öll þessi skilyrði samanlögð ættu að auka til muna líkur á myndun afbrigða sömu tegundar og jafnvel nýrra tegunda. Í raun geta þessar grundvallarhugmyndir allt eins átt við um aðrar tegundir sem numið hafa land á Íslandi.

Nýlegar rannsóknir á bleikju styðja þetta. Í ljós hefur komið að verulegur breytileiki er í útliti og lifnaðarháttum bleikju. Í nokkrum vötnum hefur bleikjan myndað auðgre-

inanleg afbrigði, aðlöguð að mismunandi vistum (niches) í vatninu, það er að segja að mismunandi lífsskilyrðum og hlutverkum. Þessi afbrigði æxlast lítt eða ekki saman. Með tíð og tíma gætu slík afbrigði orðið að nýjum tegundum, en það þýðir að einstaklingar af mismunandi tegundum eiga þá ekki lengur frjó afkvæmi. Athuganir á hornsílum benda til þess að þar sé sama uppi á teningnum, mikill breytileiki og afbrigðamyndun e.t.v. algeng.

Þessar niðurstöður gefa til kynna að marghátuð sérstaða Íslands geri það einkar forvitnilegt til rannsókna er snúa að spurningum um það, hvernig nýr breytileiki verður til og hvernig afbrigði og tegundir myndast.

Hvað eru til margar tegundir af þróunarkenningunni og hvað kallast þær ?

Svar

Margir hafa sett fram þróunarkenningar, svo sem hinn gríski Anaximander eða frakkarnir Buffon og Lamarck og að sjálfsögu Charles Darwin. En spurt er um tegundir eða gerðir af þróunarkenningum. Færa má fyrir því rök að til séu tvenns konar þróunarkenningar.

Þróun er breyting á ástandi einhvers kerfis í tíma. Þróunarkenningu er ætlað að skýra breytinguna. Fyrri gerð þróunarkenninga má kenna við þroskun eða umbreytingu. Hún gerir ráð fyrir því að einingarnar í kerfinu (einingarnar gætu verið einstaklingar í stofni eða stjörnur í alheiminum) taki hver fyrir sig áþekktum breytingum. Ástand kerfisins (eða hópsins) breytist eða þróast vegna þess að einingarnar taka slíkum breytingum.

Sem dæmi má nefna kenningu Piaget um þroskun manna. Ef fylgst er með hópi barna sem byrjar í barnaskóla og klárar stúdentspróf í menntaskóla sést að hvert barn lærir að lesa, skrifa og reikna og táníngarnir læra síðan tungumál, stærðfræði og fleira og fleira. Hver

Hvað eru til margar tegundir af þróunarkenningunni og hvað kallast þær?

einstaklingur þroskast og hópurinn breytist eða þróast þar eð einstaklingarnir þroskast á áþekkan hátt. Kenning Marx og Engels um þróun þjóðfélaga er af sömu gerð. Þeir gerðu ráð fyrir að þjóðfélög breyttust úr lénskerfi í kapítalisma og úr kapítalisma í kommúnisma. Ef hvert þjóðfélag breytist mun hópur slíkra þjóðfélaga, t.d. í einni heimsálfu, þróast. Kenning Chandrasekhars um að litlar og miðlungs stjörnur brenni út og verði hvítir dvergar (og stórar stjörnur svarthol) er einnig af sama meiddi. Alheimurinn eða heildin þróast vegna þess að einingarnar (stjörnur í þessu tilviki) umbreytast á svipaðan hátt.

Hin gerð þróunarkenninga er um fyrirfram gerðan breytileika sem er sigtaður þannig að eftir stendur það sem ekki fór í gegnum sigtið - hún er breytileika- og sigtunarkenning og algjör andstæða umbreytikeninga. Þróunarkenning Darwins (og nýja synþesan eða samþættingin sem er afsprengi hennar) er eina kenningin af þessari tegund þróunarkenninga.

Náttúrulegt val er gangvirki þessarar kenningar. Það byggir á þremur staðreyndum um allar lífverur:

Lífverur eru breytilegar að formi, lífeðli og atferli.

Breytileiki erfist sem merkir að afkvæmi líkjast foreldrum sínum meira en þeir líkjast óskyldum einstaklingum.

Breytilegar lífverur eignast mismörg afkvæmi.

Ef þessar þrjár forsendur eru sannar allar í senn þá er það óhjákvæmileg afleiðing að ein gerð velst fram fyrir aðra á vélrænan eða náttúrulegan hátt. Náttúrulegt val er því afleiðing þessara þriggja staðreynda. Samsetning stofns sem inniheldur þessar gerðir mun því breytast, stofninn þróast. Til að útskýra aðlögun bætur Darwin síðan við fjórða lögmálinu um baráttuna fyrir lífinu sem er starfræn efnisleg ástæða fyrir mishraðri æxlun.

Höfundur
Einar Árnason
prófessor í líffræði við HÍ

Vissir þú að...

...Alberti Einstein var boðinn forsetastóllinn í Ísrael 1952 en hann neitaði.

...Alexander Graham Bell, sem fann upp símann, hringdi aldrei í konuna sína né móður sína, því þær voru báðar heyrnalausar.

...Sylvia Plath var frægt skáld sem framdi sjálfsmorð með því að stinga hendinni inn í gasofn.

...Foreldrar Alberts Einsteins héldu að hann væri vangefinn, því það tók hann svo langan tíma að læra að tala.

...Thomas Edison, sem fann upp ljósaperuna, var mjög myrkfælinn.

...Súkkulaði var notað sem lyf á 18.öldinni. Því var trúað að súkkulaði gæti læknað magaverk.

...Bananar innihalda náttúrulegt efni sem gerir fólk ánægt. Sama efni fyrirfinnst í Prozac þunglyndislyfinu.

...Kókóshnetur drepa fleiri í heiminum en hákarlar.

...Matreiðslubók frá því 1790 innihélt uppskriftir af rjómaís með ýmsum bragðtegundum, þ.á.m. pamesanbragði og engiferbragði.

...Baskin Robbins gerði einu sinni tómatsósuís og var hann eini ísinn sem innihélt grænmetisbragð. Ísinn var þó fljótlega tekinn af markaði þar sem þeir gátu ekki selt hann.

...Það eru fleiri svín í Danmörku heldur en manneskjur.

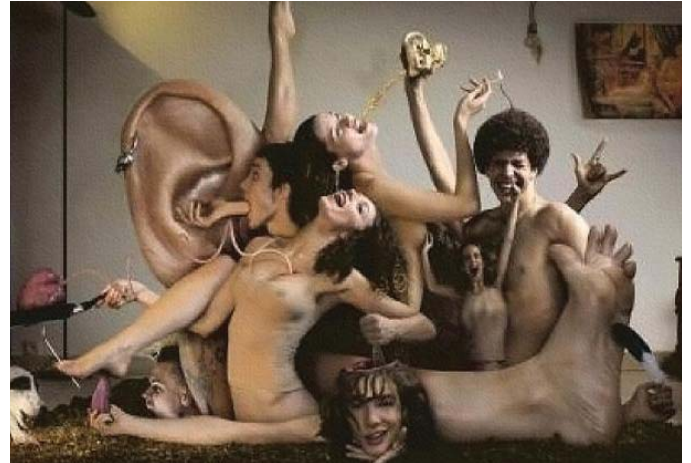
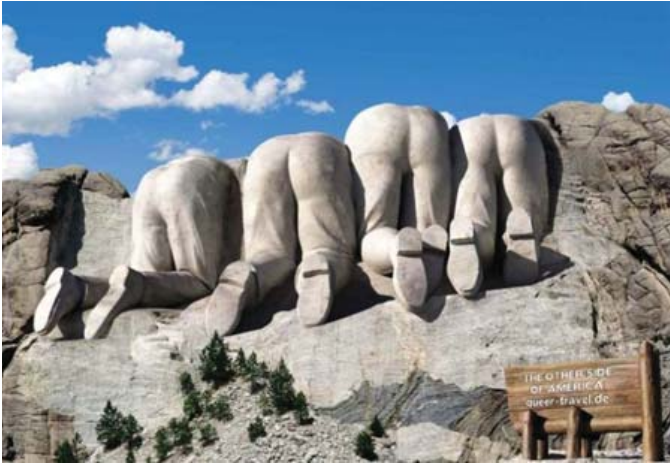
...Á 19.öld voru kettir látnir bera út póstin í Belgíu en það bar lítinn árangur svo því var hætt.

...Súkkulaði getur blindað hunda og getur líka verið þeim lífshættulegt.

...Getnaðarvarnapillur virka á górilla.

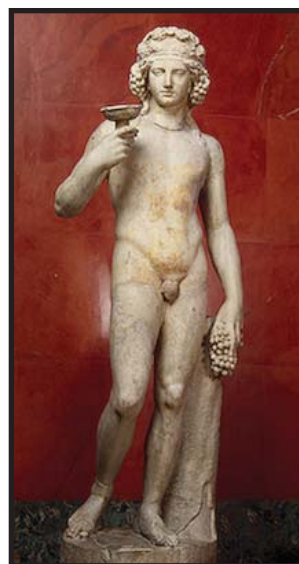
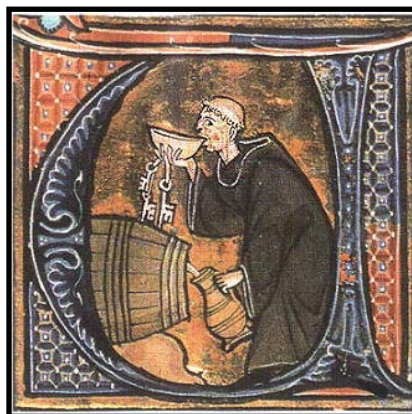
Allt í gríni.

Það er ætíð gaman af því þegar gert er líka grín af listinni. Það er gott ef fólk getur tekið hlutina á léttum nótum og lítur ekki á sig með einhverjum alvarlegum svip. Troðningur hefur m.a safnað að sér nokkrum myndum þar sem þekkt verk eru tekin og sett í nýjan búning.



List og vín.

Í árhundruði hefur vín og vínmenning verið stór partur í myndlist. Allir kannast við hefðbundnar uppstillingar m.a í málverki. Hægt er að skoða þúsundir verka þar sem vín er einhverstaðar í verkum. Vín er oftast nær haft um hönd á opnunum á sýningum myndlistarmanna. Hér eru nokkrar myndir sem sýna hvernig vín tengist myndlistinni.





Nettímarit

Troðningur

Menning & List

FREE ONLINE

Verk eftir:

Jóhann Ludvig Torfason

ICELANDIC
ART MAGAZINE