

Nettímarit

Troðningur

26 tbl. 10. Janúar 2012 - ISSN 1670-8776

Útgefandi: Guðmundur R Lúðvíksson, myndlistamaður

Menning & List

Meðal efnis;

- * Brúðugerð og myndlist
- * Hvað er "Hyperrealism" ?
- * Plus One Gallery í London
- * Nokkrar öðruvísi myndavélar
- * Ljóð
- * Edo Tokyo safnið
- * Kef Víkingur
- * Hve stórt er hænufet ?
- * Áhugaverðir staðir á Reykjanesinu
- * Öðruvísi hótél / gistihús
- * Áhrif loftmynda á myndlist
- * Vissir þú að...
- * Babushka
- * Edo-Tokyo Museum
- * Leikur með PhotoShop
- * Toby Boothman



Forsíðumynd: Omar Ortiz

ICELANDIC
ART MAGAZINE



Brúðugerð og myndlist !

Þar sem Troðningur lifir og hrærist í forvitni og forvitilegum hlutum, datt honum í hug að segja ykkur frá því að ein er sú tegund myndlistar sem aldrei hefur náð að koma til Íslands, en það er viss tegund eða getum við sagt stefna, þar sem brúðugerð og brúður eru í aðalhlutverki.

Þessi heimur er ákafleg forvitilegur og kennir ýmissa grasa þar á bæ.

Listamenn annaðhvort búa sér til sinn eigin heim / sköpun í brúðugerð eða endurskapa brúður (nota fjöldaframleiddar brúður) til að gera verk úr.

Meir að segja eru til sérstök gallerý og söfn sem tileinka sér þessa tegund af myndlist.

Eins og áður sagði, hefur þessi tegund aldrei tekið bólfestu hér nema þá í mestalagi í einstaka verki eftir einhverja listamenn. En brúðusmíði ef við getum kallað það svo hefur ekki náð eyrum né augum listformsins á Íslandi, eins og svo margt annað. Sennilega helgast það af því að hér er myndlist stunduð og rekin eins og hver önnur trúarbrögð. En þar sem flóran er margbreytileg og litskrúðug eins og skrúðgarður nær m.a brúðu gerða að setjast á stall með öðrum liststefnum /

hugtökum eða efnisnotkun, og það gerir einmitt listina svo skemtilega sem hún kann að vera. En þeir sem hafa áhuga á þessari tegund geta aflað sér upplýsinga m.a á netinu eða flett upp í bókum.

Hægt er að slá inn t.d í google leit orðin: " strange doll art "

Hér er líka slóð sem hægt er að skoða: www.strangedolls.net.

(Handmade dolls by Beth Robins



Brúðgerð og myndlist



Hvað er "Hyperrealism" ?

Hvað er "Hyperrealism" ?

Hugtakið og orðið "Hyperrealism" er kanski ekki svo rosalega gamalt í orðtakinu eða tungumálinu. Þó kemur það fram á miðöldum en nær svo aftur inn í tungumálið löngu síðar og þá í tengslum við sérstaka tegund af málralist. Yfirfæra má orðið með íslenska orðinu " ofurraunsæi ". Átt er þá við að málara sem vinna með hefðbundin efni á striga mála verk sem í raun ná ljósmyndinni fram yfir (hljómar undarlega), en það er vegna þess m.a að ljósmynd er ætíð "vitlaus" í fjarvidd og getur ekki leiðrétt hana. En það getur málari, og gerir. Um allan heim eru ofurraunsæis málara að störfum. Þessi tegund af málverki krefst kunnáttu í litafræðunum, einbeitingu og að sjálfsoðu hæfileika til að mála og teikna. Einnig eru söfn um allan heim nánast sem sýna þessum verkum áhuga og sum hver með sérstök rými innandyrá ætluð þessum verkum.

Myndefni ofurraunsæismálara spannar allt sem í kringum okkur er. Borgir, mannlíf, manneskjuna, vélar og tæki, uppstillingar eða nánast allt sem á þessari jörð er, nema ýmundunaraflið fær þar ekkert rými. Það er nánast útskúfað. Í því felst "raunsæið". Málaraarnir eru því algjörlega bundnir við það sem þeir sjá í þessari veröld. Síðan er innan um sem kalla mætti "súrríalíska" raunsæis málara, sem stilla upp hlutum í anda súrrealistanna, allir hlutir eru samt sem áður raunsæir og nákvæmlega eftir forminu.

Troðningur hefur sótt nokkur svona söfn og gallery í ferðum sínum erlendis, og haft mjög gaman af, en þó sérstaklega dást af eljunni og flikheitunum í þessum verkum. Mjög skiptar skoðanir eru innan listarinnar um þessi verk, en það skiptir bara ekki nokkru máli og jafn yndislegt að hafa þau í garðinum, eins og margbreytileika mannskeppunnar. Ekkert er verra í listum en það að setja sig á stall og umgangast listina eins og harðsvíruð trúarbrögð - eitthvað sem er rétt og rangt.



Málverk eftir Juan Cossio. " Red Circle"



Málverk eftir Juan Cossio.



Málverk eftir Omar Ortiz.



Málverk eftir Omar Ortiz.



Plus One Gallery - London UK

Plus One Gallery hóf starfsemi sína 2001 í Seymour Place í Marylebone. 2005 flutti galleríð sig um set eða þar sem það er núna á Pimlico Road í SW1 svæðinu í London. Það er í tveggja mínúta göngufæri frá Sloane Square. Eigendur og rekstraraðilar eru þau Maggie Bollaert og Colin Pettit.

Plus One Gallery sýnir eingöngu verk sem falla undir " ofurraunsæi " eða "hyperrealism". Á vegum þeirra er fjöldin af listamönnum bæði málurum, teiknurum og skúlptúristum.

Þeir sem áhuga hafa á að skoða ofurraunsæisverk og eru í London ættu að gefa sér tíma til að skoða. Sjón er sögu ríkari. Galleríð er með fjögur sýningar-rými.

Í janúar er nokkurskonar yfirlitssýning, en megin áhersla lögð á verk eftir Randy Dudley, sem sýnd eru í aðalsal á jarðhæðinni.

Frá 22. febrúar til 17. mars 2012 er sam-sýning 12 valinna listamanna.

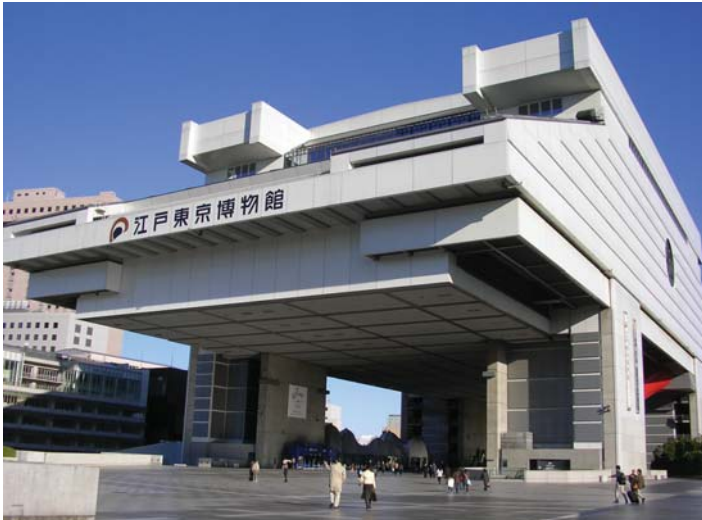


Verk eftir James Del Grosso



Verk eftir Richard Estes

Edo-Tokyo Museum



Edo-Tokyo Museum

Edo Tokyo safnið er 62.2 metra hátt safn eða jafn hátt og Edo kastala turninn. Heildarflötur safnsins er 30,000 square metrar eða 2,4 sinnu stærra að flatarmáli en "Tokyo Dome stadium".

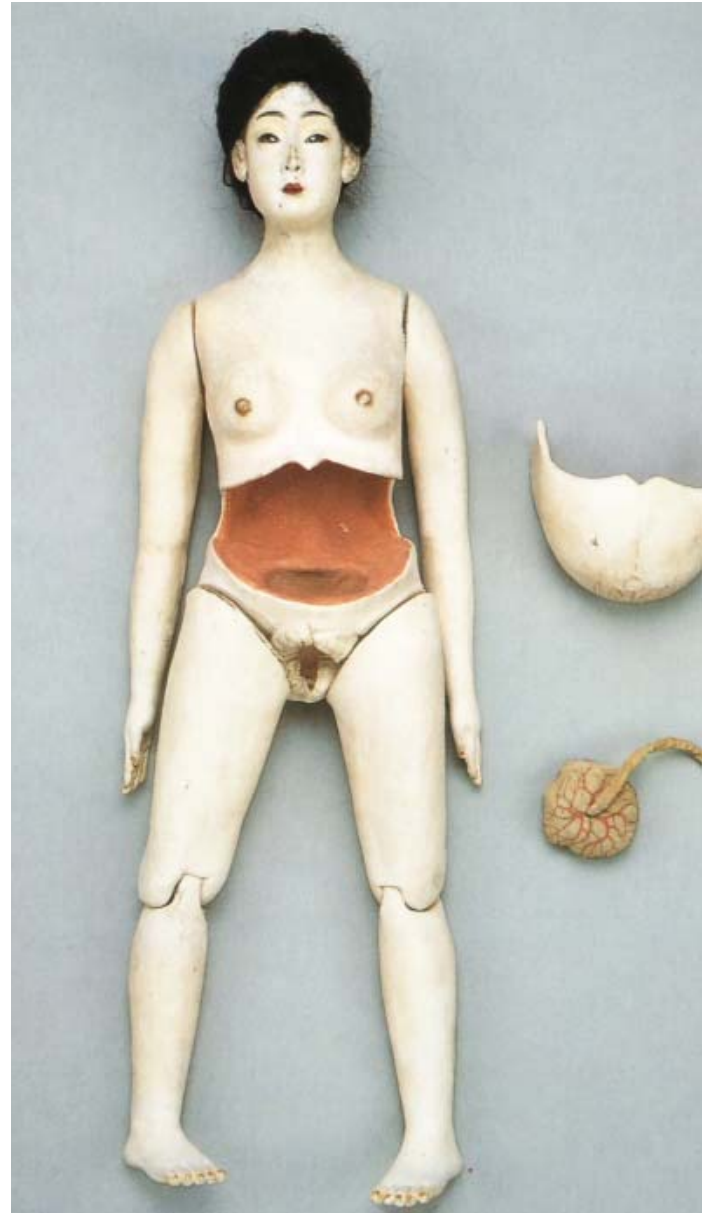
Safnið var opnað 28. mars 1993 í þeim tilgangi að þeir sem heimsæktu safnið lærðu meir um sögu Tokyo's menningu borgarinnar og sögu hennar.

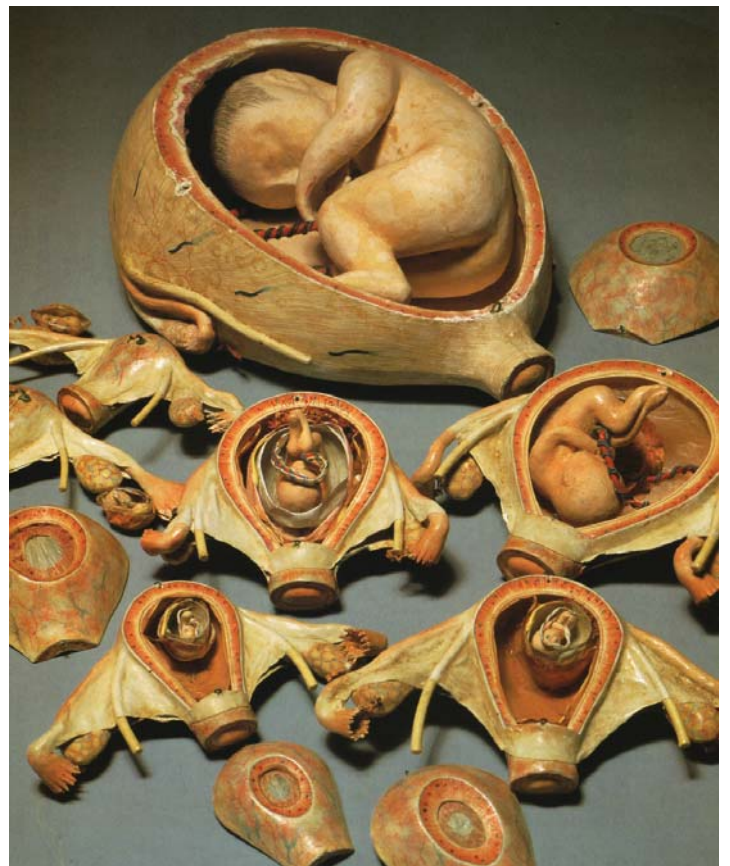
Í miðrymi og því stærsta er sýnt módel, mjög nákvæmt í réttum hlutföllum af borgarlífinu og borginni sjálfri. Í safninu eru einnig fjöldin allur af öðrum sölum

með sýningum á sögutengdum hlutum, vísindum, klæðum, vopnum, myndlist og nánast hverju sem ein borg á stærð við Tokyo hefur upp á að bjóða.

Gestir geta lært og haft gaman af hlutunum í senn, því þar eru einnig allar helstu tækninýjungar, sýndarveruleikar og allt nánast sem hægt væri að telja upp.

Í safnið koma tugþúsundir á hverju ári og fjöldin allur af skólum heim-sækja safnið nánast stanslaust. Þarna eru haldnir fyrirlestrar, sýningar, kynningar og mannamót. Leikhús, útvarpsstöð, kvikmyndir, veitingahús og endalaus dagskrá fyrir börn og fullorðna.





Draumar Petrínu;

Petrína Guðmundsdóttir var gift Ásbirni frá Innri-Njarðvík. Áttu þau börn á unga aldri þegar hér segir frá. Petrína var draumspök og ófresk nokkuð. Ásbjörn leigði sjómannaverbúð í Innri-Njarðvík þrjá mánuði úr sumrinu, árin 1930 til 1937. Þar var Petrína með börnin þessi sumur.

Síðasta sumarið sem Petrína var í Njarðvík, dreymdi hana eina nótt, að hún væri stödd úti á túni Helga við rakstur. Þykir henni þá engill koma til sín og segja við sig: "Nú er eg komin að sækja þig." Petrína varð skelfingu lostin og grátbænir engillinn knékrjúpandi að gera það barnanna vegna að sækja sig ekki, þau séu enn svo ung og sín þurfandi og spyr, hvort ekki sé hægt að komast hjá þessu. Þá svarar engillinn: "Eg geri það ekki alveg strax, en bráðum." Þetta var nálægt miðju sumri 1937.

Nú líður og bíður þangað til í öndverðum aprílmánuði 1938. Þá dreymir Petrínu, að Þorbjörg tengdamóðir sín komi inn úr dyrunum hjá sér, en hún hafði dáið 1936. Petrína fagnar henni innilega og segir: "Ó, hvað það er gaman, að þú skulir vera komin aftur!" Þorbjörg svarar: "Eg er ekki komin aftur. Eg gekk hér bara við til að heilsa upp á ykkur. En 14. maí kem eg aftur, og þá kemurðu með mér og við förum að búa saman úr því."

Næsta morgun ber svo til að kona, sem bjó í sama húsi og Petrína, þvoði þvott niðri í kjallara hússins. Petrína kallaði á hana upp til sín til að drekka með sér kaffisopa. Þá segir hún henni á meðan þær sátu yfir kaffinu, hvað sig hefði dreymt í nótt og spyr síðan: "Hvað heldurðu að þetta boði? Eg get ekki ímyndað mér að það boði neitt annað en það að við flytjum héðan 14. maí. Þó finnst mér það ótrúlegt, því að það hefur ekki verið minnst á að við færum héðan og eg veit ekki til að við þurfum þess."

Svo líður aprílmánuður og fram á föstudaginn 6. maí. Þann morgun klæðist Petrína eins og venjulega og mun hafa verið snemma uppi, því að það var hennar háttur. En hún hafði ekki verið lengi á fótum, þegar hún finnur að hún er að verða fárveik og innan stundar er hún búin að fá 40 stiga hita. Daginn eftir er hún flutt á Landakotsspítala og þá verður bert að hún er gripin af ákafri blettalungnabólgu. Hún andaðist á spítalanum laugardaginn 14. maí, klukkan tvö síðdegis, 29 ára að aldri.

GRÁSKINNA II 231

Hornistöð:

Það var þrautaráð fátæklinga áður fyrr að beygja sér horn í ístöð ef eigi voru efni til annars betra. Meðal slíkra manna var Hallgrímur

Pétursson, þá er hann dvaldist að Bolafæti, hjáleigukoti frá Ytri-Njarðvík, ásamt Guðríði Símonardóttur (Tyrkja-Guddu) heitkonu sinni. Voru þau Guðríður örsnauð en Hallgrímur vann hverja þá vinnu er fáanleg var. Ekki bætti það úr neyð þeirra að þau bjuggu saman í meinum því að hún hafði ekki fengið skilnað frá manni þeim er hún hafði gifzt áður en henni var rænt af Tyrkjum og var þeim gert að greiða sakareyri til yfirvalda er þeim bættist barn á kotinu Bolafæti. Loks fékk Guðríður skilnað og þau Hallgrímur hlutu blessun sóknarprests síns og gátu þar eftir óáreitt búið að ást sinni.

Þá kom einnig Brynjólfur Sveinsson biskup til hjálpar eins og fyrri daginn og veitti Hallgrími Hvalsnesþing þó svo að Hallgrímur hefði eigi fulllokið námi sínu. Fór Hallgrímur í kall sitt klæddur slitnum ígangsfötum, en önnur átti hann eigi og hafði auk þess einkenni öreiga þess tíma, hornistöðin við hnakkpútu sína. Stórbokki nokkur, efnaður útvegsbóndi, varð til að bekkjast við Hallgrím og sagði lítinn álitsauka fyrir söfnuðinn að senda þeim háflærðan töttraprest til sálgæzlu. Hallgrímur svaraði fáu til, en síðar, að lokinni guðsþjónustu, brá Hallgrímur bónda á eintal. Spurði Hallgrímur með þunga eigi litlum hvort bóndi treysti sér til að meta manngildi einvörðungu eftir klæðaburði og veraldlegum efnum. Bóndi galt þau svör að margsannað væri að þeir

sem héldu vel á, væru mannkostamenn meiri en þeir sem gerðu allt að engu. Hallgrímur svaraði því til að Guð hefði gert heiminn úr engu og væri það Guðs að aðgreina verðuga og óverðuga. Ekki skipaðist bóndi við það og varð fátt á milli þeirra Hallgríms.

Nokkru síðar veiktist einkabarn bónda þessa og var ekki sýnt að það myndi lifa. Hafði allra læknisráða verið leitað en ekki komið að haldi. Kom þá Hallgrímur ótilkvaddur á bæ bónda, settist við barnsrúmið og bað fyrir barninu heitt og innilega. Hafði bóndi og fólk hans aldrei heyrt neitt slíkt sem bæn töttraprests síns. Brá svo við að barninu batnaði og stuttu síðar kom bóndi til Hallgríms með silfurbúin ístöð og bað prest að skipta á þeim og hornistöðunum. Hallgrímur var eigi fús til skiptanna, en bóndi bað því meir og lét auk þess þau orð fylgja, að hann ætlaði sér sjálfur eftirleiðis að nota hornistöðin. Þau mættu minna sig á að hroki og sjálfumgleði væri engum til sóma. Lét þá Hallgrímur að beiðni hans og voru þeir síðan trúnaðarvinir.



Nokkrar öðruvísi myndavélar.



Hnötturinn:

Þessari myndavél er ætlað að kasta upp í loft eins og bolta eða láta hana svífa um í loftirnu. Vélin tekur þá upp nokkurskonar “alsjá” eða 3D og setur upptökuna eða myndina sjálfkrafa saman.

Fjallaklifursmenn og svifdreka fólk nota þessar vélar töluvert, og svo eru þær líka bara skemmtilegt leikfang fyrir aðra.



Búmmerrangvélin:

Þessari myndavél er ætlað að kasta frá sér eins og Áströlsku búmmerrangi. Vélin kemur þá til baka, og hefur tekið mynd t.d af þér við að kasta vélinni frá þér, sem og loftmynd af umhverfinu sem þú ert í hverju sinni. Þetta er bæði vídó og ljósmyndavél.

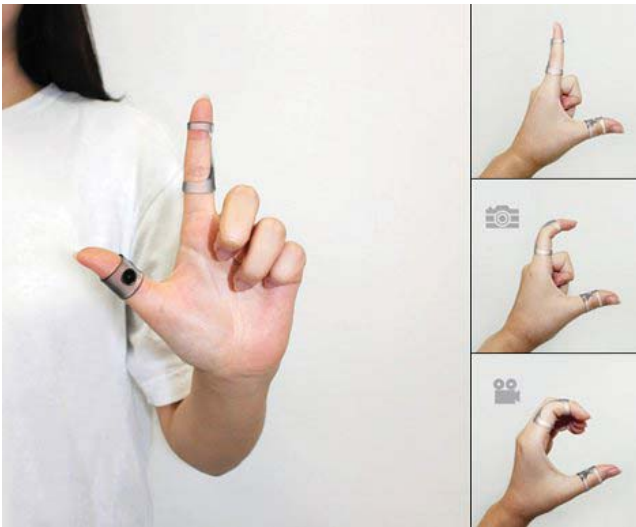
Sú allra minnsta:

Þessari myndavél er talin sú minnsta í myndavéla fjölskyldunni. Vegur aðeins 12 grömm. Er digital og tekur fullkomnar myndir. Hægt er að fá mismunandi lisnur á þessa pínuvélin.

Ef einhver ljósmyndari vill láta fara lítið fyrir sér, er þetta vélin. Hana má tengja við tölvur eins og aðrar vélar (USB ofl). Verðið á svona vél er um \$ 120.- sem þykir alls ekki of mikið.



Nokkrar öðruvísi myndavélar.



Fingurvélin:

Þessari myndavél er hægt að koma fyrir á fingrum sér og er tengd við símann með bluetooth.

Hún sem sé sendir myndirnar beint inn á símann þinn. Þessi vél gæti einnig hentað þeim sem vilja taka myndir án þess að trufla viðfangsefnið hverju sinni.

Troðning er ekki kunnugt um hvort þessar vélar fáist hér á landi.

Babúskur / Babushka



Flestir kannast við þessar merkilegu “ dúkkur “ sem kallaðar eru babúskur. En orðið Babushka Lady var notað yfir óþekktar konur, m.a þegar Kennedy var myrtur, en í Rússlandi merkir það amma eða eldri kona. Börn þar segja t.d “ Babushka Sigga eða Babushka Jóna “. Til er saga sem heitir Babushka og konungarnir þrír eftir Ruth Robins og er barnasaga sem gefin var út í Bretlandi. Babushka kom fram 1890, gerð af Vasily Zvyozdochkin af hönnun eftir Sergey Malyutin, sem var alþýðulistamaður í Rússlandi. (F.1859– D.1937).



Leikur með PhotoShop ...



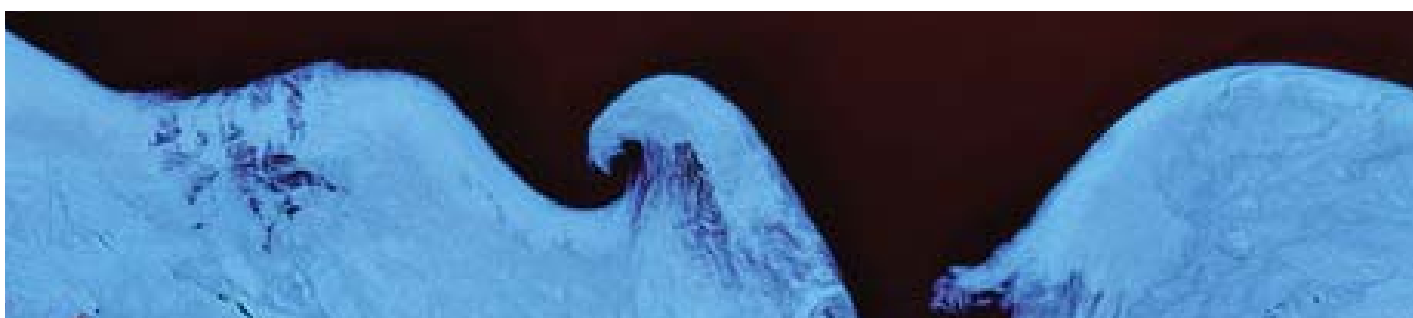
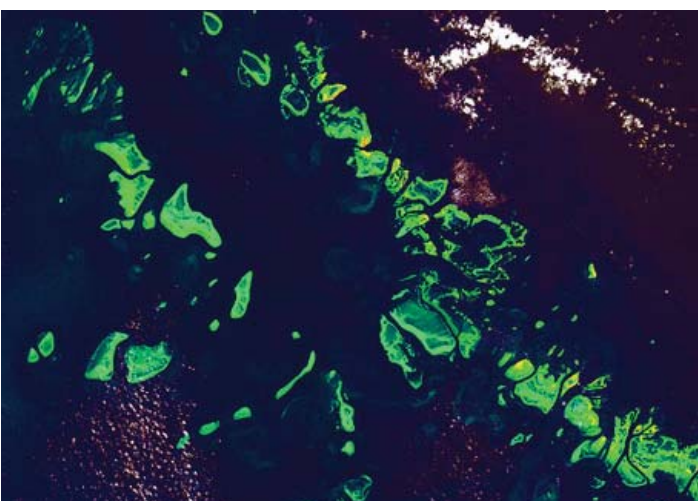
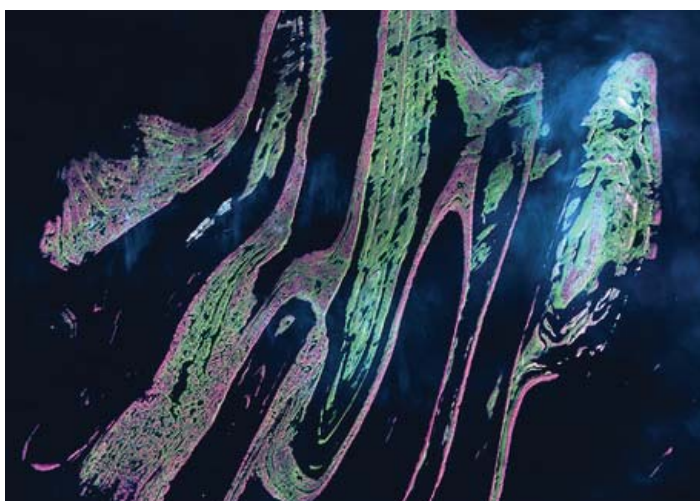
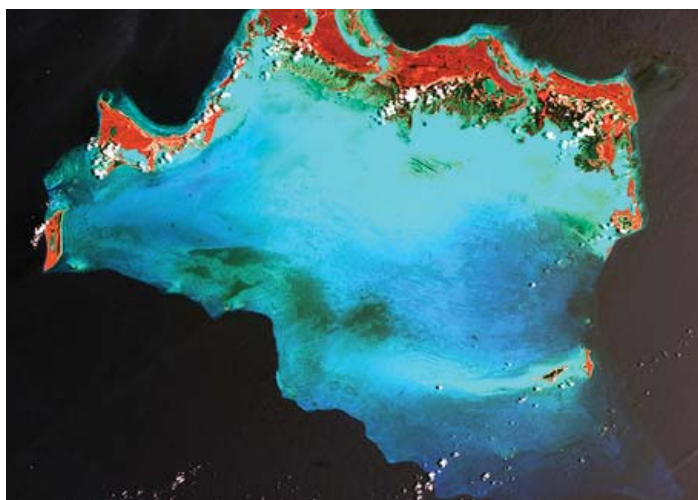
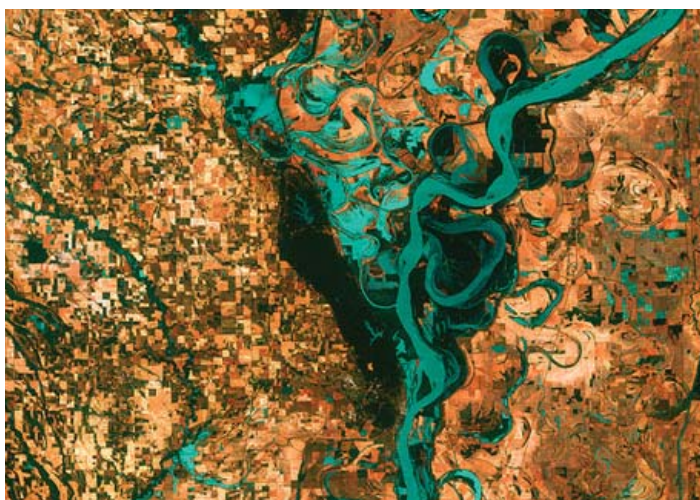
Segja má að PhotoShop sé eitt fullkonasta forrit sem kom fram strax þegar tölvan var að ryðja sér til rúms, nánast tilbúið eins og það er í dag.

Ég man fyrst eftir þessu forriti og kynntist því í Rotterdam 1993 þegar ég stundaði ná við listaakademíuna þar. Síðan þá hefur forritið auðvitað tekið miklum framförum, en segja má að í grunnin sé það nánast alveg eins og í byrju. Átt er þá við skipanir og umhverfið sem það vinnur í. Auðvitað hafa bætst við óteljandi "fídusar" sem gera vinnslu með forritið nánast óndanlega og ævintýrlega. Ég man líka, að þá voru margir ljósmyndarar sem sögðust aldrei myndu nýta sér þetta "rusl", svo maður hafi það nú beint eftir einum. Það sama sögðu menn um digital vélarnar. Annað hefur síðan komið á daginn. Húrra fyrir PhotoShop !

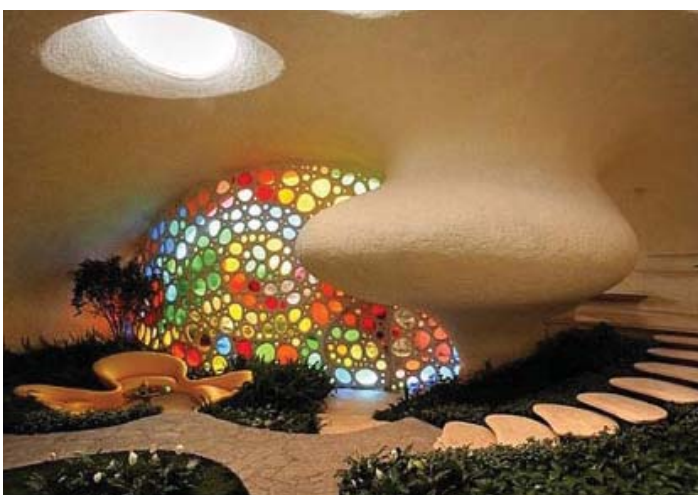
Áhrif loftmynda á myndlist?



Gervitunglamyndir eða loftmyndir hafa haft gríðarleg áhrif á myndlist og miklu meira en um hefur verið fjallað. Þegar svo góðar loftmyndir fóru að berast eins og við þekkjum í dag fór fljótlega að bera á myndlistamönnum og þá sérstaklega málurum sem sóttu innblástur í þessar ljósmyndir. Þannig verk má sjá mjög víða, þar sem unnið er með víðáttuna, munstur og form náttúrunnar. Það er ekkert að því og í hæsta máta ofur eðlilegt að svo sé. Listamenn sækja allir innblástur í einhverja hluti í kringum sig og þetta er ein leiðin eða aðferðin.



“ Öðruvísi hótél og gistihús ”



Þar sem Troðningur er fyrir það að skoða hlutina frá ýmsum hliðum ákvað hann að birta nokkrar myndir af hótélum og gistihúsum sem ekki geta fallið undir hefðbundin við mið.

Víða um heim má finna sérkennileg hótél eða gistihús, sem helst minna mann á að þar hljóti að vera á ferð einhverjir “ sérvitringar “. En Troðningur elskar einmitt það að fólk fái að vera og séu “ sérvitringar “. Ef eitthvað mál ætti að vera baráttumál hjá almennum borgurum, þá er það einmitt það að berjast fyrir “ sérvitringum “ og eyða “normalinu ”



GARÐSKAGI

Garðskagi er nyrzti hluti skagans, sem gengur til norðurs, yzt á Reykjanesi. Þar var viti fyrst reistur árið 1897, þar sem hafði verið

leiðarmerki, varða frá 1847 með með ljóskeri frá 1884. Árið 1944 var byggður nýr viti. Gamli vitinn var notaður sem fuglaathugunarstaður á vegum Náttúrufræðistofnunar á árunum 1962-1978.

Garðskagi er einn af beztu fuglaskoðunarstöðum Reykjanes og er mikið um farfugla þar vor og haust. Fuglaskoðarar flykkjast þangað til að heilsa upp á vini sína og vonast til að eignast nýja. Gamli Vitinn, sem fremst stendur er vinsælt efni ljósmyndara og í honum má sjá kort af Garðskaga þar sem skipströnd fyrri ára eru merkt og ýmsar upplýsingar eru þar um strandlengjuna.

Greinileg merki um akuryrkju hafa fundizt á Garðskaga, enda dregur hann nafn af Skagagarðinum, sem liggur á milli túnsins á Útskála og Túnsins á Kirkjubóli. Þessi garður var byggður til varnar akrulendinu. Fyrir aldamótin 1900 sást móa fyrir 18 akurreinum, sem voru aðskildar með görðum.

KARLINN

Karlinn, virðulegur 50 m hár klettadrangur, stendur rétt utan við ströndina á



Reykjanesi, hann er hluti af gömlum gígbarmi. Maki hans, Kerlingin sem var við hans hlið er nú horfin í sjóinn.

REYKJANESVITI

Á suð-vesturhorni Reykjaneskagans finnur þú



vita sem byggður var árið 1908.

Reykjanesi sem áhugavert er að skoða. Það er



Brennisteinsfjöll

Brennisteinsfjöll með eru eitt af mörgum svæðum á Reykjanesi sem áhugavert er að skoða. Það er eldbrunnið með fjölda gíga og hrauntraða að ógleymdum sprungum og hellum sem víða leynast í hrauninu.

Svæðið var mjög virkt fyrir og í kringum landnám. Hraunið sem þaðan kom liggur mjög áberandi alla leið suður að Herdísarvík. Brennisteinn var unninn í fjöllum austan við Kistufell á ofanverðri nítjándu öld.



Einn öflugasti ljósmyndari Reykjanes er **Ellert Grétarsson**. Þessi mynd er tekin ófrjálsri hendi af heimasíðu ljósmyndarans. Þeir sem vilja fræðast meir um ljósmyndarann og náttúru perlurnar hans ættu að heimsækja heimasíðuna www.elg.is

KEF VIKINGUR



Nokkur ljóð eftir Toshiki Toma



SUMARNÓTT

Dimmann er fjarri sólinni,
myrkrið hylur ekki bæinn.
Kyrrðin leggst yfir nóttina
og fyllir götur og stíga.

Hlýja hvers heimilis
flýtur í lygnu lofti,
og út í kyrrðina síast
hvíld að liðnum degi.

Mjúkur og tær er blærinn.
Sál mín gengur til loftlaugar
og hreinsar sig af aurnum
orðum manna og hugsunum.

Sumarnótt, ljúfa nótt,
þér fæðist nýr morgunn.

AUGUN BLÁU

Ég horfi upp í bláan himin
og yfir blátt haf
sem breiðast út í kyrrð
í augum þínum

Enginn flýgur eins hátt og örn,
kafar eins djúpt og skata
og flýr
beiskan lofthjúp jarðar

En líti ég djúpt í augun bláu
finn ég þar
kristalsljóma
sem býður mér að lauga sálina

í bláum augum þínum

ORÐ

Þessi farlama orð
eru fjötruð við tungu mína, sálu
og spor mín á jörðu

Þessi fjörugu orð
opna mér heim þúsund skálda
og laða mig að paradís

Orð mín, farlama og fjörug
eru himnagjöf

Toshiki Toma
1958 -

Prestur innflytjenda á vegum þjóðkirkju.
Stjórn málafræðingur.

Borgað með úrinu !



Á markaðinn eru komi sérstök úr sem geyma innbyggt visakort eða debetkot. Þú getur sem sé “straujað” úrinu yfir “posann” og greitt. Í Bandaríkjunum einum eru nú þegar 180.000 fyrirtæki komin með þessa þjónustu.



Toby Boothman



Toby Boothman

Toby Boothman er fæddur 1973 í Bristol, Englandi. Hann er einn af ofurraunsæismálurunum. “ Líf mitt breyttirst 1994 þegar ég fór og stundaði nám í myndlist undir handleiðslu Meistarannum Patrick Betaudier frá Monflanquin, Frakklandi “. Verkin hér fyrir neðan eru eftir hann. Finna má nánar um hann á: Plus One Gallery <http://www.plusonegallery.com/index.cfm> <http://toby-boothman.fineartamerica.com/>



PLUSONEGALLERY

89-91 PIMLICO ROAD, SW1W 8PH, LONDON

Hve stórt er hænufetið?

Þegar sól fer að hækka á lofti eftir vetrarsólstöður og daginn að lengja er stundum sagt að munurinn nemi hænufeti á dag. Þessarar sérstöku merkingar orðsins "hænufet" er getið í orðabókum. En hversu stórt skyldi þetta hænufet vera? Á liðnum árum hefur það oft komið fyrir, bæði í útvarpi og sjónvarpi, að menn hafa vitnað í almanakið og talið að hænufetið næmi um það bil einni mínútu, því að sólargangurinn í Reykjavík lengdist um mínútu fyrsta daginn eftir vetrarsólstöður. En þarna gætir misskilnings sem vert er að leiðrétta. Tölurnar í sólargangstöflum almanaksins eru gefnar upp á heila mínútu. Ef reiknuð niðurstaða er nálægt því að standa á hálfri mínútu, þarf lítið til að breyta tölunni í töflunni - jafnvel sekúndubrot gæti ráðið úrslitum um hvort sólsetur teldist kl. 15 30 eða kl. 15 31 svo að dæmi sé tekið. Ef sólseturstíminn breytist úr 15 30 í 15 31 í töflunum en sólarupprás helst á sama tíma, merkir það ekki endilega að sólargangurinn hafi lengst um heila mínútu. Það sannar jafnvel ekki að lengd sólargangsins hafi breyst því að færsla á hádegistímanum getur leitt til þess að tími sólarupprásar eða sólarlags breytist, eins og síðar verður vikið að.

Til þess að ganga úr skugga um hve mikið sólargangurinn lengist fyrst eftir vetrarsólstöður, verður að reikna með sekúndunákvæmni. Í ljós kemur að niðurstaðan fer mjög eftir breidd staðarins en einnig er hún breytileg frá ári til árs þótt á sama stað sé. Ástæðan er sú að sólstöðurnar ber ekki alltaf upp á sama tíma sólarhringsins. Með sólstöðum (eða sólhvörfum) er átt við þá stund þegar sólin kemst lengst til suðurs eða norðurs miðað við stjörnuhnar á himinhvelfingunni. Ef sólstöður eru t.d. undir lok sólstöðudags, verður mjög lítil munur á lengd sólargangs þess dags og hins næsta. Mestur verður munurinn ef sólstöðurnar eru í byrjun dags. Þær tölur sem hér fara á eftir miðast við að sólstöður beri upp á miðjan dag (hádegi). Fyrsta sólarhring frá sólstöðum lengist sólargangurinn í Reykjavík um 9 sekúndur. Annan daginn lengist hann um 27 sekúndur og þriðja daginn um 44 sekúndur. Þetta eru sem sagt "hænufetin" í Reykjavík. Á Akureyri er fyrsta hænufetið 12 sekúndur, hið næsta 37 sekúndur

og hið þriðja 62 sekúndur. Eins og sjá má, fara tölurnar ört hækkandi en mismunatölur þeirra eru því sem næst jafnar.

Meðfylgjandi línurit sýnir hvernig lengd sólargangsins breytist yfir árið í Reykjavík. Breytingin er nokkuð jöfn, nema kringum sólhvörfin. Öраста breyting í Reykjavík er tæpar 7 mínútur á dag, en meðaltalið er 5,6 mínútur. Á Akureyri er meðalbreytingin 6,8 mínútur á dag, en öраста breytingin um 8 mínútur á dag. Í Reykjavík er stysti sólargangur 4 stundir og 9 mínútur, en sá lengsti 21 stund og 10 mínútur. Á Akureyri er stysti sólargangur 3 stundir og 6 mínútur, en lengstur verður hann 23 stundir og 40 mínútur. Í Grímsey er stysti sólargangur 2 stundir og 15 mínútur, en um hásumarið er sól á lofti þar í heilan mánuð án þess að setjast. Þegar daginn fer að lengja fyrst eftir vetrarsólstöður, virðast áhrifin meiri síðdegis en að morgninum. Fyrstu dagana seinkar jafnvel sólarupprásinni, gagnstætt því sem búast mætti við, svo að sólin kemur upp örlítið seinna á jólum en á sólstöðunum. Þetta stafar af því að hádegið - sá tími þegar sól er hæst á lofti - er að færast til, þ.e. hádeginu seinkar eftir klukkunni að dæma. Klukkur eru stilltar eftir meðalsól og er þá reiknað með að sólarhringurinn sé nákvæmlega 24 stundir en í raun eru sólarhringarnir örlítið mislangir þannig að munurinn nemur hátt í mínútu á lengd stysta og lengsta sólarhrings yfir árið. Með sólarhring er átt við þann tíma sem líður frá því að sól er í suðri þar til hún er aftur í suðri. Um vetrarsólstöður er lengd sólarhringsins nálægt hámarki, um það bil hálfra mínútu fram yfir 24 stundir. Þess vegna seinkar hádeginu lítið eitt frá degi til dags miðað við klukkuna. Færsla hádegisins yfir árið er sýnd á meðfylgjandi teikningu. Tímarnir miðast við Reykjavík en sveiflan lítur eins út hvar sem er á jörðinni þótt tímatölurnar breytist. Í Reykjavík er hádegi að meðaltali kl. 13 28, en á Akureyri kl. 13 12. Orsök þess að sólarhringarnir eru mislangir er tvíþætt: sporbaugslögun jarðbrautarinnar, sem veldur því að jörðin gengur mishratt á braut sinni um sólina, og halli jarðmöndulsins sem leiðir til þess að sólin er ekki stöðugt yfir miðbaug jarðar heldur færast til norðurs og suðurs eftir árstíðum. Til að skýra málið nánar er best að bera sólarhringinn saman við "stjörnuhringinn" (stjör-

Hve stórt er hæufet ? - Frh.

nudaginn), það er tímann frá því að fastastjarna er í suðri þar til hún er aftur í suðri. Þessi tími breytist lítið sem ekkert og mælist 23 stundir 56 mínútur og 4 sekúndur.

Sólarhringurinn er nokkrum mínútum lengri því að sólin færir daglega um það bil eina gráðu á himni miðað við fastastjörnurnar. Ef sólin og einhver fastastjarna eru í suðri á sama tíma tiltekinn dag (eru á sama tímabaug sem kallað er), verða þær ekki í suðri samtímis næsta dag. Sólin verður þá aðeins austar á himni en fastastjarnan og kemst síðar í hásuður. Sýndarhreyfing sólar miðað við fastastjörnurnar er ekki jöfn; hröðust er hún þegar jörð er næst sólu, í byrjun janúar, en hægst þegar jörð er fjærst sólu, í byrjun júlí. Þetta verður til að lengja sólarhringinn eilítið í janúar en stytta hann í júlí.

En þó að hreyfing sólar miðað við stjörnurnar væri jöfn allt árið, myndu áhrif þessarar hreyfingar á lengd sólarhringsins eftir sem áður verða breytileg eftir árstíðum. Skýringin er sú að sólin hreyfist ekki beint til austurs nema rétt um sólstöðurnar og það er einungis hreyfingin til austurs sem skiptir máli í þessu sambandi. Frá vetrarsólstöðum fram að sumarsólstöðum er sólin jafnframt á norðurleið miðað við stjörnurnar, en frá sumarsólstöðum að vetrarsólstöðum er hún á suðurleið. Hreyfing sólar til austurs er mest kringum sólstöðurnar (sumar- og vetrarsólstöður) og verður þá til að lengja sólarhringinn hvað mest. Áhrifin magnast einnig vegna þess að sólin er þá lengst frá miðbaug himins þar sem bilið milli tímabauga er minna en við miðbaug. Um vetrarsólstöður verður því tvennt til að lengja sólarhringinn: nálægð sólar við jörð, sem eykur sýndarhreyfingu sólar miðað við fastastjörnurnar, og staða sólar syðst í árlegri sveiflu á himni, sem verður til þess að hreyfingin beinist í austur og áhrif hennar magnast. Þetta skýrir hvers vegna hádeginn seinkar svo mjög frá degi til dags einmitt á þessum tíma, en því fylgir jafnmikil seinkun á sólarupprás og sólsetri. Sólarupprás verður því seinna en við mætti búast og sólsetur sömuleiðis, fyrst eftir að daginn fer að lengja.

Þegar sól er á norðurleið eftir vetrarsólstöður verður síðdegisdagur, þ.e. tíminn frá hádegis til sólarlags, aðeins lengri en árdegisdagur, tíminn frá sólarupprás til hádegis. Þetta stafar af því að við sólsetur er sólin komin örlítið lengra til norðurs en hún var við sólarupprás. Á sama hátt verður árdegisdagur lengra en síðdegisdagur þegar sól fer að lækka á lofti eftir sumarsólstöður. Munurinn er mestur rúmum mánuði fyrir og eftir sumarsólstöður og nemur þá tveimur og hálfri mínútu í Reykjavík.

Þorsteinn Sæmundsson

Almanak Háskólans

Vissir þú að...

Um Þjóðminjasafnið

... í Þjóðminjasafninu eru geymdar tæplega fjórar milljónir ljósmynda?

... elstu ljósmyndir varðveittar í Þjóðminjasafninu eru meira en 150 ára gamlar?

... flestar ljósmyndir í Þjóðminjasafninu eru á glerplötum?

... í Þjóðminjasafninu er stórt safn af grafíkmyndum úr blöðum og bókum?

... Þjóðminjasafnið á besta safn af daguerreótýpum á Íslandi? Daguerreótýpur eru ljósmyndir teknar á málplötu. Fyrstu ljósmyndirnar voru teknar með þeirri aðferð og eru kenndar við Frakkann Daguerre sem gerði þessa uppgötvun kunna 1839. Upphaf ljósmyndunar miðast við það ártal.

... í Þjóðháttasafni Þjóðminjasafns eru nálægt 17.000 frásagnir um daglegt líf Íslendinga, siði og vinnubrögð?

... Þjóðminjasafnið hefur til varðveislu meira en 60 þúsund gripi?

... í Þjóðminjasafninu eru varðveittir allmargir danskir gripir frá steinöld?

... elstu munir sem fundist hafa á Íslandi eru rómverskir koparpeningar frá þriðju öld eftir Krists burð?

... í Þjóðminjasafninu eru varðveittar rúmlega 100 egypskar fornminjar sem eru allt frá því um 2000 - 700 árum fyrir Krists burð?

... Þjóðminjasafnið á gríðarmikið af fatnaði frá fyrri öldum?

... Þórslíkneskið er varðveitt í Þjóðminjasafninu?

... Þjóðminjasafnið hefur 43 hús um allt land í sinni umsjá?

... og margt margt fleira má finna á heimasíðu.

Nettímarit

Troðningur

Menning & List

FREE ONLINE

Málverk eftir:

Toby Boothman

PLUSONEGALLERY 89-91 PIMLICO ROAD, SW1W 8PH, LONDON

ICELANDIC
ART MAGAZINE