

---

# Forn gröf á Skipaeyri í landi Kinnarstaða, A-Barðastrandarsýslu - Fornleifarannsókn 2011

---



**Adolf Friðriksson,  
Howell M. Roberts, Garðar Guðmundsson,  
Dawn E. Mooney og Guðrún A. Gísladóttir**

---

©2011  
Fornleifastofnun Íslands  
Institute of Archaeology  
Bárugötu 3  
IS-101 Reykjavík

Sími/Tel: 00354 551 1033  
Fax: 00 354 551 1047  
Netfang/E-Mail: fsi@instarch.is  
[www.instarch.is](http://www.instarch.is)

Forsíðumynd: Meint kuml í landi Kinnarstaða

---

**Efni:**

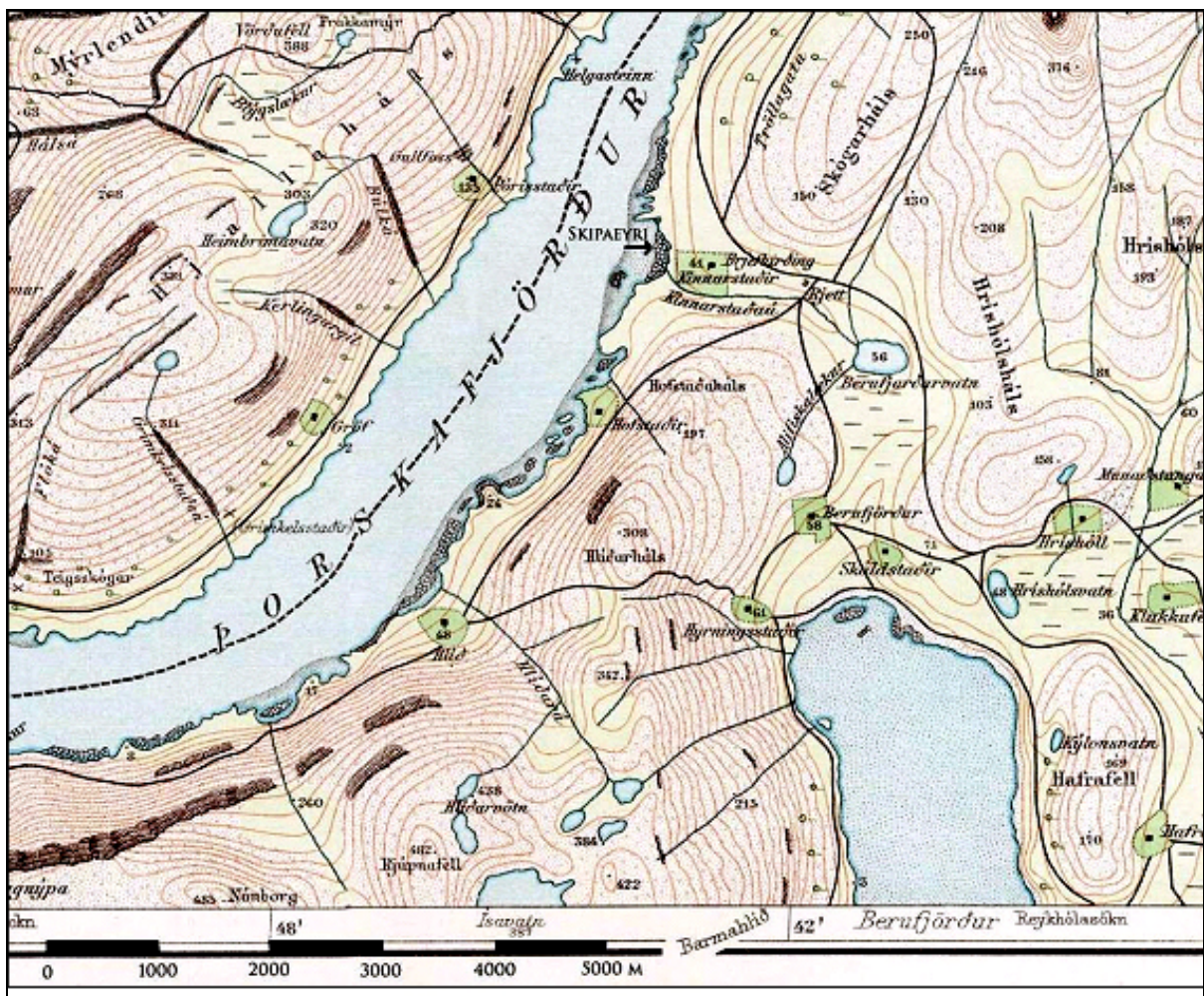
Inngangur.....	5
Fornleifar á Skipaeyri.....	7
Uppgröfturinn 2011 .....	11
Niðurstöður.....	15
Mineralised wood from Skipanes in Þorskafjörður.....	17

---

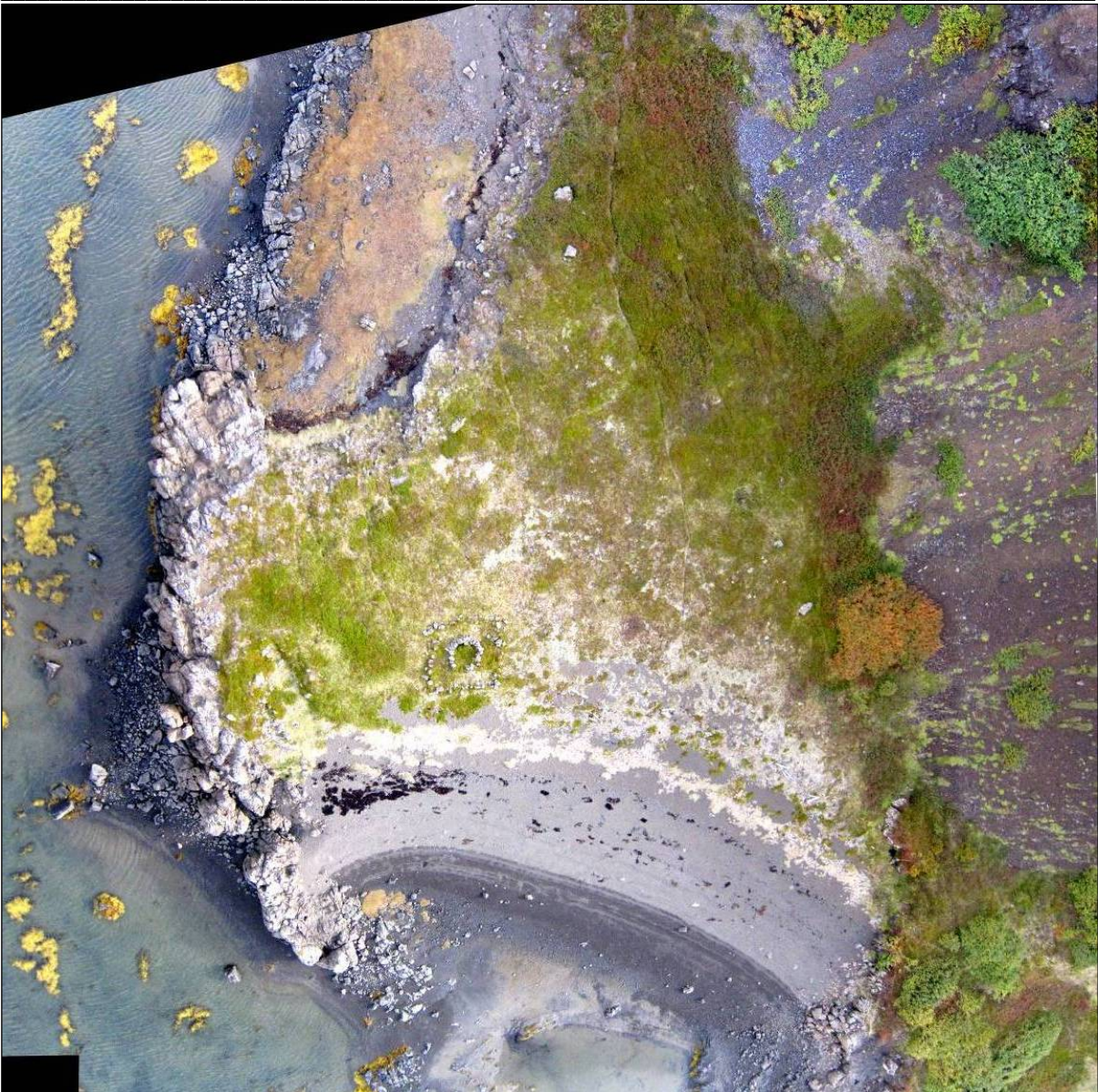
## Inngangur

Haustið 2011 var farið í leiðangur að Kinnarstöðum í Reykhólasveit í A-Barðastrandarsýslu. Tílefnið var að rannsaka meinta dys á Skipaeyri í landi Kinnarstaða, sem athuguð hafði verið við skráningu kumla á Vestfjörðum sumarið 2009. Í þessari skýrslu er sagt frá tildrögum leiðangursins og árangri rannsókna. Verkefnið var unnið á vegum Fornleifafélags Barðstrendinga og Dalamanna og er liður í rannsóknum sem félagið hefur staðið fyrir í héraðinu á síðustu árum. Adolf Friðriksson, Garðar Guðmundsson og Howell M. Roberts unnu vettvangsvinnu og úrvinnslu, Dawn Mooney greindi viðarleifar og Guðrún Alda Gísladóttir var verkefnisstjóri.

Alþingi veitti fjárstuðning við verkefnið. Vilja höfundar þakka félaginu ánægjulegt samstarf, Alþingi fyrir nauðsynlega fjárveitingu og Steinunni Erlu Magnúsdóttur húsfreyju á Kinnarstöðum fyrir veitta liðveislu og hlýlegar móttökur.



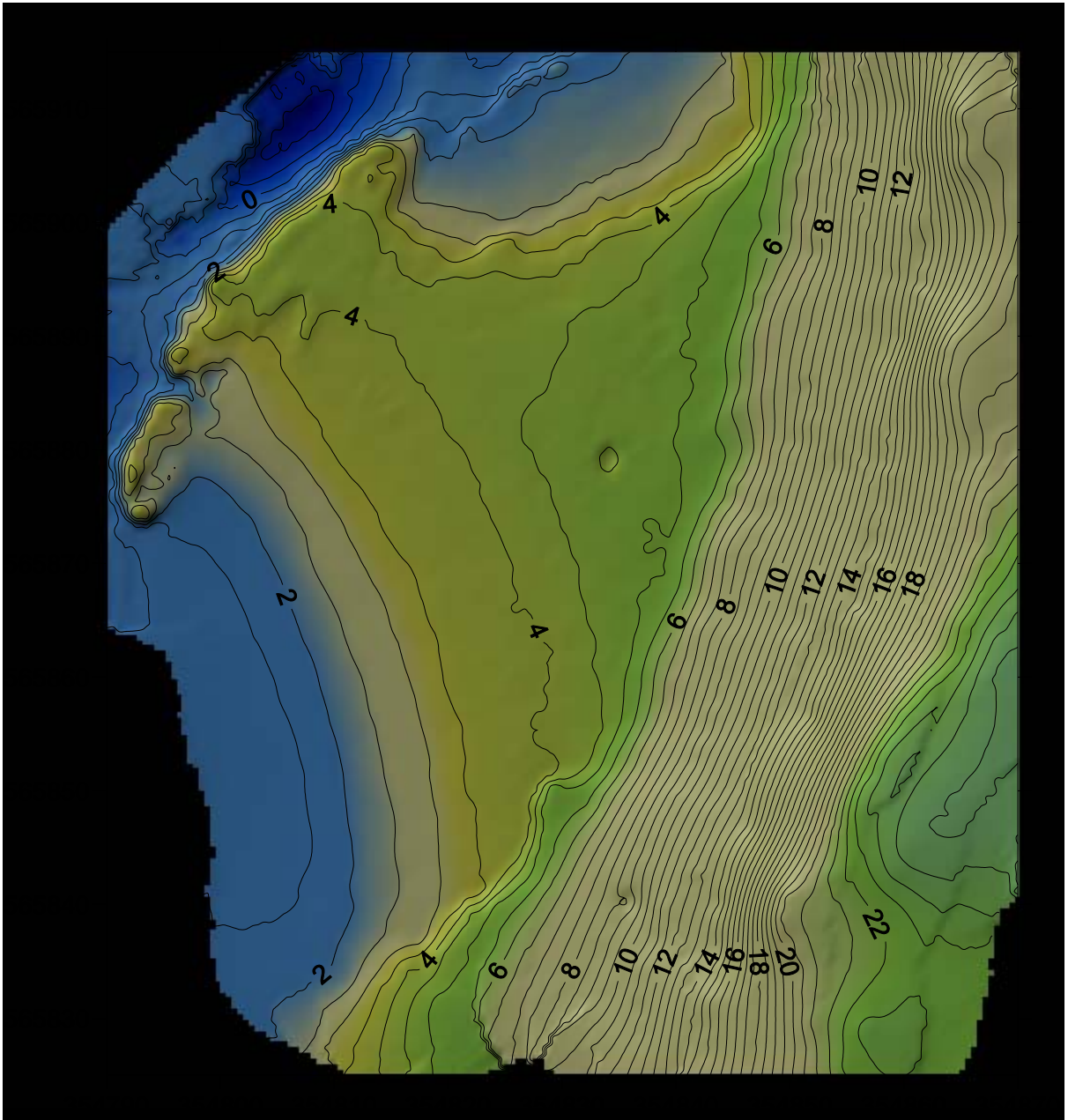
Mynd 1. Kinnarstaðir og nágrenni. Skipaeyrin er við ströndina vestan bæjarins (Herforingjaráðskort 23NA (1914)).



**Mynd 2.** Loftmynd af Skipaeyri, tekin úr flugdreka. Til hægri er brött, gróðurlítill hlíð. Lautin sem rannsókuð var er rétt hægra megin við rautt lyngið við brekkuræturnar fyrir miðri mynd. (Mynd Fornleifastofnun Íslands.)

## Fornleifar á Skipaeyri

Bærinn Kinnarstaðir stendur í hlíðinni austan Þorskafjarðar, gegnt Þórisstöðum handan fjarðar og norðan við Hofstaði. Bent hefur verið á tvo forna legstaði í landi Kinnarstaða. Bærinn og nærtúnið standa á dálitlu holti í aflíðandi brekku. Sér í klappir framundan bænum en holtið þó vel gróið. Skammt vestan við bæinn, í túni þar sem kallað er Kinnarvöllur, eru tvær þústir

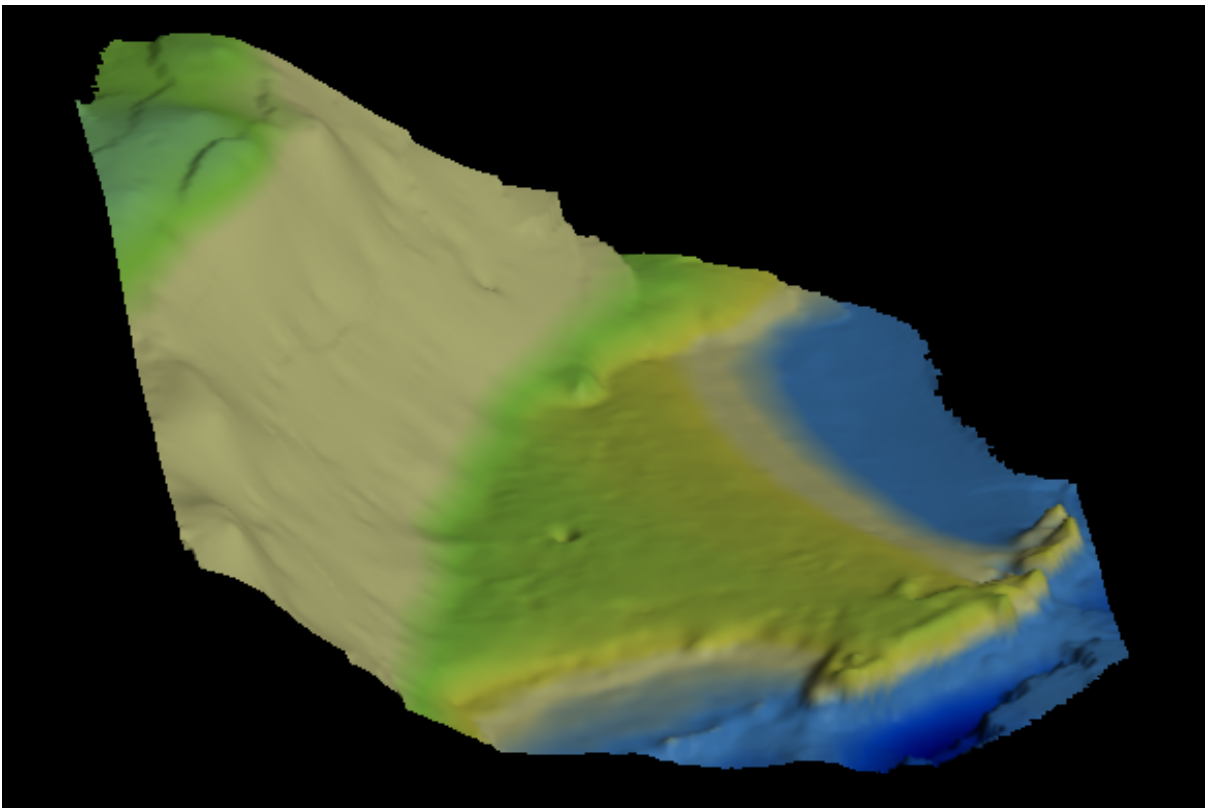


**Mynd 3.** Uppmæling af Skipaeyri. Lautin er áberandi í flötu yfirborði eyrarinnar. (Mynd Fornleifastofnun Íslands.)

---

og er önnur þeirra talin vera „leiði Dýrkinnar“<sup>1</sup>. Þessi meinti legstaður var ekki athugaður sérstaklega, enda virðist önnur þústin vera náttúrumyndun en hin gæti verið hluti af slitróttum traðarvegg sem þar liggur við hlaðið heim að bænum. Hinsvegar er á Skipaeyri, við sjóinn niðurundan bænum, forvitnilegar minjar. Svo segir í örnefnaskrá Kinnarstaða:

„...nefndur vogur heitir Hóp og er nærri þurr um háfjöru. Skipeyri. Á Skipeyri er gamalt naust, djúpt og vel hlaðið, ekki stórt um sig. Það er þó nokkuð uppi enn. Það skemmdist dálítið fyrir nokkrum árum. Þá fór saman stórstraumsflæði og vestan ofsi. Brimið ruddi til hluta af hleðslu. Á Skipeyri er líka kringlótt, djúpt laut, sjáanlega gerð af manna höndum, en er samt ekki gróin kolagröf. Skyldi þar vera innfallinn haugur? Þetta er á harðri, sléttri grund skammt frá naustinu.“<sup>2</sup>



**Mynd 4.** Hæðarlíkan af Skipaeyri og brekkunni ofan við, „séð“ úr norðri. Lautin sést vel fyrir miðri mynd. (Mynd Fornleifastofnun Íslands.)

Til að komast að Skipaeyri, er gengið af hlaðinu beint af augum niður túnið í átt að sjó. Utan túns er mýrlent og þá kemur klapparholt með birkigróðri. Neðan við holtið er eyrin, lítil eyri, sem sést ekki frá bænum enda skyggir holtið á. Yst á eyrinni sunnanmegin eru leifar af meintu nausti, og virðist skemmt, sbr. lýsingu örnefnaskrár. Reyndar minnir það líka á uppgrafna holu, um 8m langa og c 3 m breiða, með opinn gafl sjávarmegin, þ.e. suðurenda. Innan við naustið er eins og tveir óreglulegir ferhyrningar úr lausu grjóti. Sá minni er nær skeifulaga og

---

<sup>1</sup> Örnefnaskrá Kinnarstaða.

<sup>2</sup> Sama heimild.



---

liggur í miðju þess stærri, og virðist helst nýleg hleðsla af einhverju tagi (sjá mynd 5). Innan við þá hleðslu er svo laut, sem er um 1,5 x 1 m, snýr þvert á stefnu nessins, og u.þ.b. inn og út fjörðinn. Holan minnir óneitanlega á kumlin í Berufirði. Nesið er úr samskonar sjávarmöl og bakkarnir í Berufirði, ofan á henni er þunnur gróður. Norðan við lautina vottar fyrir lágum þústum á tveimur stöðum.

Lautin ( $65^{\circ}33'31.68''\text{N}$   $22^{\circ} 8'43.26''\text{W}$ ) er 300 m VNV frá bæjardyrum að Kinnarstöðum.



**Mynd 5.** Ferhyrnd hleðsla af óþekktum uppruna á Skipaeyri.



**Mynd 6.** Lautin á Skipaeyri, horft til norðurs. Steinn liggur í botni lautarinnar. (Mynd Fornleifastofnun Íslands.)



**Mynd 7.** Við uppgröft á Skipaeyri. (Mynd Fornleifastofnun Íslands.)

---

## Uppgröfturinn 2011

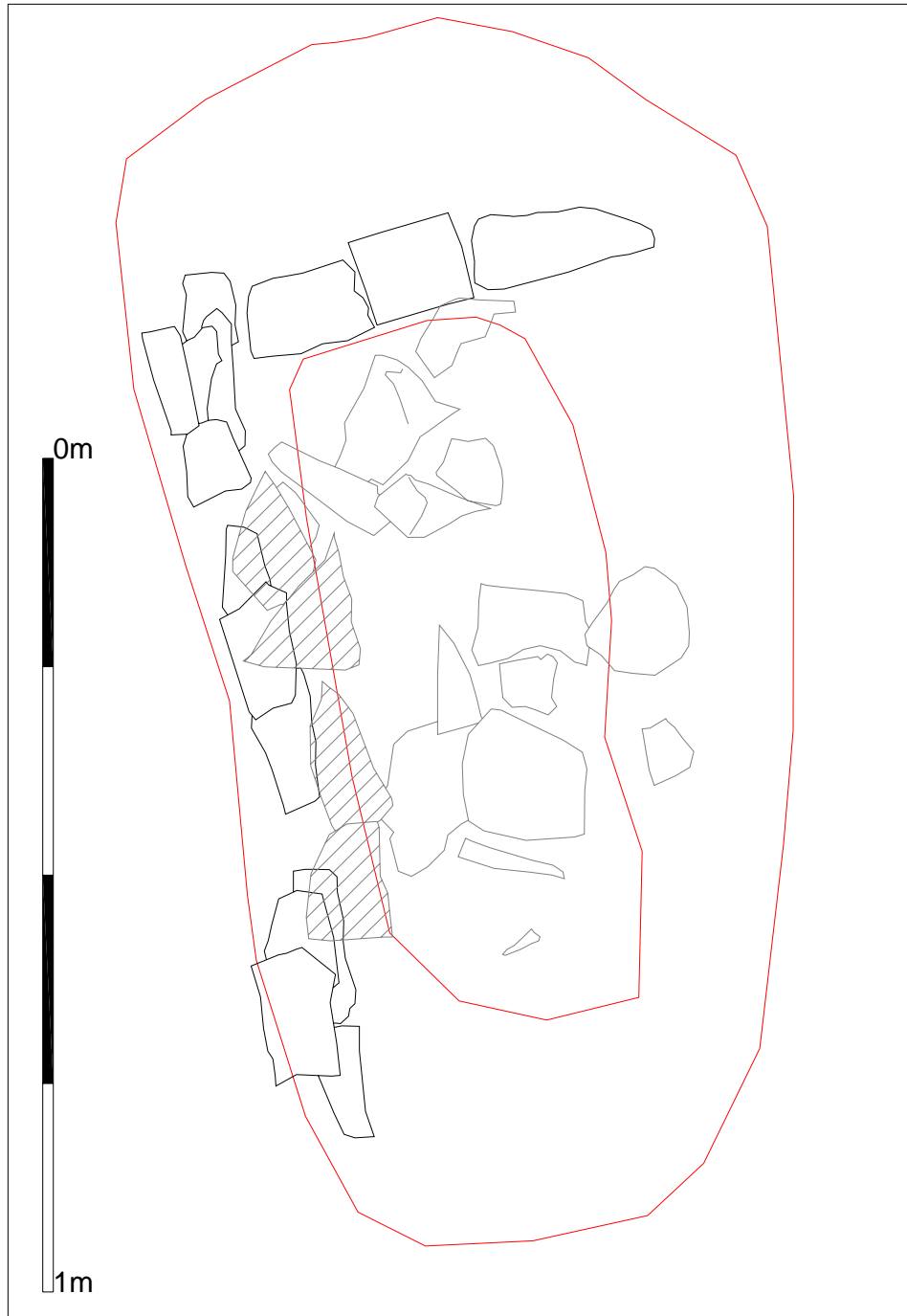
Rannsóknin hófst 13. september og lauk daginn eftir. Við upphaf verksins var Skipaeyrin og næsta nágrenni mæld upp með DGPS tæki. Eins og sjá má á staðarkortinu er lautin nokkuð djúp, eða allt að 50 cm. Ofan í henni var laus steinn, sem gæti hafa oltið þar niður úr hlíðinni fyrir ofan. Hlíðin er öll að skríða fram, brotkennt berg og skriður, nær gróðurlaus, en skógarkjarr á brún hennar. Sjálf eyrin er úr fíngerðri möl og mjög þétt.

Í fyrstu var opnaður skurður yfir suðurhluta lautarinnar, þar sem hún var dýpst. Þar glytti strax í hleðslugrjót og var skurðurinn víkkaður út, í 3.20 m N-S, og 2.20 A-V. Vestan megin kom í ljós leifar af steinhleðslu. Efsta steinaröðin var úr skorðum um miðbikið. Eins fannst hleðsla við norðurenda, en styttri. Saman mynda þær stafinn L öfugan. Engar samsvarandi hleðslur fundust andspænis, þ.e. á austurlanghlið eða við suðurenda, og hafa sennilega aldrei verið. Steinarnir sitja í reglulegri og sæmilega beinni röð meðfram brún gryfju sem þar hefur verið grafin. Steinhleðslan er snoturlega gerð; grjótið er vel valið, kantað og reglulega lagað, og því hefur verið hlaðið af vandvirkni. Vesturveggurinn telur 3 umför þar sem hann er hæstur, og er hann 185 m langur. Norðurveggur liggur nær hornrétt á vesturvegg og er 2 umför og 95 m langur. Ekki sáust ummerki um að grjót hafi verið fjarlægð úr öðrum hliðum. Í gröfinni og fyllingu hennar var ekki annað grjót utan fáeinir lausir smásteinar og hellubrot.

Erfitt var að grafa í lautina, því mölin var fíngerð og svo þétt að nánast þurfti að höggva hana upp. Undir gróðurlaginu var möl, nær hrein, en lagskipt, með örþunnum jarðvegslögum á milli. Þegar neðar dró fundust nokkrir smáir og stórir steinar (um 15-20 cm í þvermál) á víð og dreif og gætu þeir hafa hrunið úr vegghleðslunni, eða verið yfir gröfinni upphaflega og verið raskað. Í suðurenda var blettur, um 80 sm frá N-S og 60 sm á breidd. Hann skar sig úr malarfyllingunni í kring að því leyti að auk þess að vera að mestu fíngerð möl þá var hann jafnframt þéttari og moldarblandin, með gulbrún drefjum og sandi, allt að 20 cm að þykkt.

Neðst var lag af torfi, leirkennt með þéttri rót og fremur ljósgulum og brúnum jarðvegi, allt að 5 cm þykkt. Torfið lá slitrótt yfir botni holunnar á svæði sem var 180 cm á lengd frá norðri til suðurs, og allt að 80 cm breitt. Í þessu lagi fundust einu forngripirnir. Annarsvegar fannst járnbot með viðarleifum. Járnbotið er í langt og hefur ferhyrnt snið en er illa farið af ryði, sennilega nagli, sem er boginn í endann. Viðarleifarnar hafa verið greindar og eru greni

eða lerki sem finnast hér á landi sem rekaviður.<sup>3</sup> Hinn gripurinn er unninn vikurmoli. Hann hefur að líkindum verið notaður til slípunar t.d. tré, bein eða mýkingar skinna.<sup>4</sup> Slíkir unnir vikurmolar finnast ósjaldan við fornleifarannsóknir bæði á Íslandi og t.d. á Bretlandseyjum.



**Mynd 8.** Grunnmynd af gröfinni á Skipaeyri. Rauðu línurnar sýna efri og neðri brún grafar. (Mynd Fornleifastofnun Íslands.)

<sup>3</sup> Sjá skýrslu Dawn Elise Mooney um þetta efni hér að neðan.

<sup>4</sup> T.d. Anthony Newton. 'Appendix 9. The pumice.' *Fornleifarannsókn á lóðunum/Archaeological excavations at Aðalstræti 14-16, 2001. A Preliminary report/Framvinduskýrslur (FS 156-00161)*. Howell Magnus Roberts (ed.). Reykjavík 2001, 160-162.

---

Ljóst er að tekin hefur verið aflöng gröf og grjóti hlaðið að innanverðu við vestur- og norðurbrún. Er gröfin 290 cm löng og 140 cm breið. Erfitt er að segja um hve stór hún hafi verið í upphafi, enda líklegt að hún hafi orðið fyrir raski og brúnir hennar skemmst. Gröfin var skilin eftir opin og hefur fín mölin smám saman hrunið úr bökkunum. Niður við botn er gröfin talsvert þrengri, eða 170 cm löng og 68 cm breið. Dýpst er hún 75 cm nær suður enda. Botninn er sléttur, en smávegis halli er á honum til norðurs, um 1 cm á hvern metra.



**Mynd 9.** Lautin á Skipaeyri uppgrafin. Á myndinni sjást vel hleðslurnar við norður- og vesturbrúnir grafarinnar. (Mynd Fornleifastofnun Íslands.)



**Mynd 10.** Gröf og hleðsla, að loknum uppgrefti. (Mynd Fornleifastofnun Íslands.)

---

## Niðurstöður

Rannsókn á Skipaeyri haustið 2011 leiddi í ljós að lautin djúpa á eyrinni er ekki náttúruleg hola heldur leifar af mannvirki. Þar hefur verið grafin aflöng gryfja og hún fóðruð a.m.k. á tvo vegu með vandlega völdu hleðslugrjóti. Ekkert fannst í holunni sem varpar ljósi á hvert hlutverk hennar var á sínum tíma. Hinsvegar hníga ýmis rök að því að hún sé leifar af legstað, jafnvel kumli: Stærð hennar og lögun samsvarar mannsgröf. Grjóthleðslan gæti verið leifar af pró eða „steinkistu“ sem fundist hafa á kumlateigum á öðrum stöðum á Vestfjörðum, t.a.m. við Berufjörð, hjá Skerðingsstöðum, Brjánslæk og í Vatnsdal. Loks samræmist staðsetningin kumlstæði, þ.e. við sjó, hjá lendingarstað, og um 300 m frá bæ en í hvarfi þaðan.

Hafi hér verið kuml hlýtur það að hafa verið rofið fyrir löngu síðan og ekki hirt um að loka því aftur. Fáeinum metrum norðan við gröfina eru þústir sem gætu verið leifar samskonar mannvirkja. Að samantöldu eru vísbendingar um að á Skipaeyri hafi verið heygður fullorðinn einstaklingur á hefðbundnum greftrunarstað og í vandarði gröf, en eðli þessa fundar verður ekki staðfest nema ef finnst fleiri grafir og betur varðveittar á eyrinni.



**Mynd 11.** Horft yfir Skipaeyri, úr norðaustri. (Mynd Fornleifastofnun Íslands.)

---



---

**Dawn E. Mooney**

### **Mineralised wood from Skipanes in Þorskafjörður**

One fragment of poorly-preserved wood was recovered from the probable grave at Skipanes, measuring approximately 5 x 3 cm. The fragment was attached to an iron object, possibly a nail. Unfortunately it is not possible to tell what the original object was from such a small fragment, however it is possible to discuss the origin of the wood. The wood had been preserved by mineralization, a process by which an iron object close to or attached to a piece of wood has corroded, and the corrosion products have coated or replaced the wood fibres, preserving its inner structure. Because this internal structure is preserved, it is often possible to identify such fragments to genus level (cf. Mooney 2010a, 2010b). To see if this was possible with the wood from Skipanes, a small sub-sample was taken in order to expose the sections needed for wood anatomical analysis (see Mooney 2010a, Hather 2000). These sections were then examined under 100x magnification using an epi-illuminating microscope.

Although some of the diagnostic features of the wood were obscured due to poor preservation, it was possible to determine that the wood was from a conifer species, most likely *Picea* (EN: spruce, ÍS: greni) or *Larix* (EN: larch, ÍS: lerki). These two species are virtually indistinguishable from one another in terms of wood anatomy (Hather 2000). However, neither species is native to Iceland (Hörður Kristinsson 2010, Tutin *et al* 2001), and so this wood must have arrived in Iceland from overseas. Both *Picea* and *Larix* are commonly found as driftwood on the coasts of Iceland, having been brought to the island with Arctic currents from central Siberia (Ólafur Eggertsson 1993). It is also known that timber was imported to Iceland from mainland Scandinavia during the Viking age and Medieval period (Gunnar Karlsson 2000), and as both *Picea* and *Larix* grow in this region, the Skipanes wood could well have been imported, either as timber or as a ready-made artefact. However, it is most likely that this wood fragment represents an object made from driftwood, which was an extremely important resource for construction and artefact production in early Iceland (Mooney 2010c). There are no productive driftwood beaches close to Skipanes – the nature of the ocean currents means that very little driftwood reaches any part of the coast of Barðarstrandarsýsla, and the wood is likely to have been brought in from Ísafjarðarsýsla or Strandarsýsla, where large quantities of driftwood are still washed ashore in modern times (Lúðvík Kristjánsson, 1980).

---

## Bibliography

Gunnar Karlsson. 2000. *Iceland's 1100 Years: History of a Marginal Society*. Reykjavík: Mál og Menning.

Hather, J.G. 2000. *The Identification of the Northern European Woods. A guide for archaeologists and conservators*. London: Archetype.

Hörður Kristinsson. 2010. *A Guide to the Flowering Plants and Ferns of Iceland*. 3<sup>rd</sup> edition. Reykjavík: Mál og Menning.

Lúðvík Kristjánsson. 1980. *Íslenzkir sjávarhættir I*. Reykjavík: Bókaútgáfa Menningarsjóðs.

Mooney, D.E. 2010a. *Analysis of Iron-Replaced Wood Samples from the Boat Grave at Hringsdalur*. Unpublished specialist report. Reykjavík: Fornleifastofnun Íslands.

Mooney, D.E. 2010b. *Analysis of Wood Samples from the Boat Grave at Litlu-Núpar*. Unpublished specialist report. Reykjavík: Fornleifastofnun Íslands.

Mooney, D.E. 2010c. *Origin of Wooden Artefacts and Structural Timbers from Útskálar*. Unpublished specialist report. Reykjavík: Fornleifastofnun Íslands.

Ólafur Eggertsson. 1993. 'Origin of the Driftwood on the Coasts of Iceland: a dendrochronological study'. *Jökull* 43: 15-32.

Tutin, T.G., Heywood, V.H., Burges, N.A., Valentine, D.H., Walters, S.M. & Webb, D.A. 2001. *Flora Europaea*. Cambridge: University Press.