

Fornleifauppgröftur í Tjarnarbíói, Reykjavík



Eftir Óskar G. Sveinbjarnarson, með viðauka eftir Etel Colic



FS436-08201

Reykjavík

2009

Forsíðumyndin sýnir kjallara sem fannst í portinu norðan við Tjarnarbíó. Horft til austurs.

© *Fornleifastofnun Íslands*
Bárugötu 3
101 Reykjavík

Sími 551 1033

Fax 551 1047

Netfang: fsi@instarch.is

Efnisyfirlit

Efnisyfirlit.....	3
Inngangur.....	5
Aðferðir.....	6
Fornleifauppgröftur í Tjarnarbíó.....	8
Svæði A.....	9
Svæði B.....	10
Svæði C.....	12
Niðurstöður og samantekt.....	15
Svæði A.....	15
Svæði B.....	15
Svæði C.....	15
Heimildir.....	20
Viðauki I: Finds from Tjarnarbíó.....	21
Viðauki II: Skrá mannvistarlaga og minjahópa.....	24

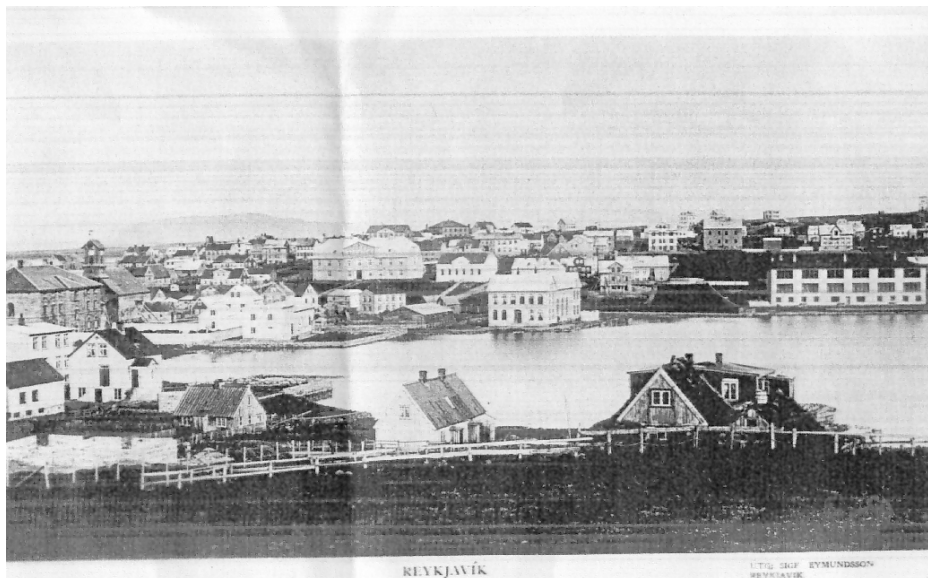
Inngangur

Vegna framkvæmda sem eiga sér stað í og við Tjarnarbíó var talið æskilegt að fornleifakönnun færi fram á framkvæmdasvæðinu þar sem talið var að undir væru fornleifar. Verið er að endurbæta Tjarnarbíó sjálft að innan og svo verður portinu norðan við það lokað og að hluta breytt í kaffihús. Þessar framkvæmdir hafa í för með sér talsvert jarðrask og því talið nauðsynlegt að athuga hvað leyndist undir þessu svæði.

Innan veggja Tjarnarbíós voru því gerðir fjórir könnunarskurðir og eitt svæði rannsakað. Í portinu norðan við var gerður einn langur könnunarskurður og eitt svæði rannsakað. Þessu verður nánar útlistað hér að neðan.

Tjarnarbíó var byggt um 1913 en gegndi hlutverki íshúss fyrst um sinn og um 1942 var því breytt í kvikmyndahús og síðar varð það að leikhúsi. Á þessum slóðum stóð einnig svokallað Brunnhús (Suðurgata 11), reist um 1837 af Þorsteini Bjarnarsyni og er talið að nafn hússins dragi af því vatnsbóli sem þar er. Jafnframt er svæðið einnig talið vera með best vatnsbólum í Reykjavík. Brunnhúsið var rifið skömmu eftir að íshúsið var byggt þar sem íshúsið þrengdi mjög að Brunnhúsinu. Samkvæmt ljósmynd (mynd 1) sem til er af Brunnhúsi hefur það verið timburhús, eitthvað um 12 metra langt og 5 metra breitt, á einni hæð með risi og kjallara. Yfirbyggingin var rifin skömmu eftir 1913 og fyllt upp í kjallarann (Anna L. Guðmundsdóttir). Við uppgröft 2009 komu hluti af undirstöðum hússins ásamt hluta af kjallaranum í ljós.

Þar sem húsið var með kjallara voru talsverðar líkur að hluti af honum hafi varðveist sem og umhverfis þar sem húsið stóð. Var því talið nauðsynlegt að gera könnunarskurði inni í Tjarnarbíó sem og í portinu norðan við það. Fornleifastofnun Íslands ses. sá um rannsóknir á vettvangi 2008-2009.



Mynd 1: Skönnuð ljósmynd af Reykjavík. Brunnhúsið er hvíta húsið fyrir miðri mvnd. Heimild: Árbæjarsafn 2009.

Þær minjar sem fundust inni í húsinu sjálfu undirstrikaði að einnig væri þörf að kanna portið líka. Var talið nauðsynlegt að fornleifafraeðingar sæju um allan niðurgröft sem gera þyrfti vegna þeirra framkvæmda sem fyrirhugaðar voru og var Fornleifastofnun einnig fengin í það verk. Þau verk sem fóru fram 2008 voru unnin af Howell M. Roberts, Lilju Pétursdóttur, Ugga Ævarssyni, Kristborgu Þórsdóttur og David Stott. Þau verk sem unnin voru 2009 voru unnin af Sólveig Guðmundsdóttur Beck, Etel Colic, Oddgeir Hanson og af Óskari G. Sveinbjarnarsyni sem einnig sá um úrvinnslu og skýrslugerð.

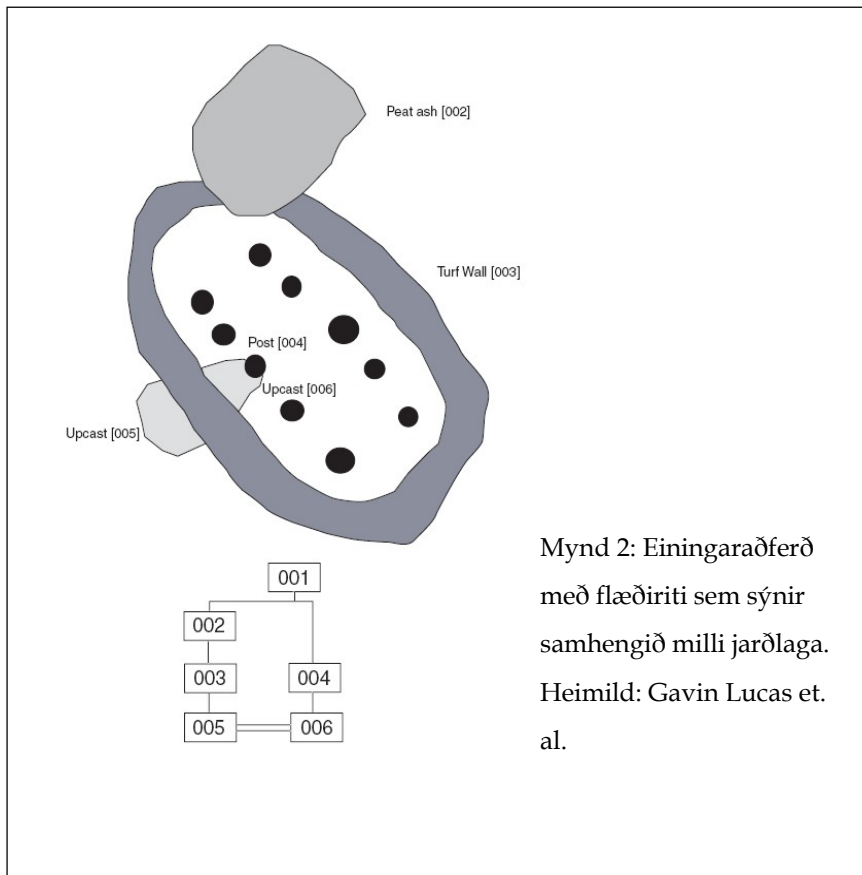
Í skýrslunni hér að neðan verður gerð nánari grein fyrir framkvæmd og niðurstöðum rannsókna og í viðauka er gerð grein nánari grein fyrir þeim gripum sem fundust og var í höndum Etel Colic.

Aðferðir

Jarðlögin voru grafin með svokallaðri einingaaðferð (*e. Single context recording*). Þessi aðferð felur í sér að hugsað er um hvert jarðlag og holu eða mannvirki sem einstakan atburð í uppbyggingu á hverju svæði. Þetta gerir þeim sem grafa kleift að fá góða

yfirsýn yfir aldursröð jarðlaganna og sjá og skilja samhengi milli þeirra sem og þeirra mannvirkja sem undir rannsóknina falla.

Aðferðin er framkvæmd á þann veg að hvert jarðlag eða mannvirki er skráð, teiknuð og hæðarmæld. Jarðlagið er einnig stundum ljósmyndað. Hvert jarðlag fær hlaupandi númer sem á einungis við hvert rannsóknarsvæði. Því er eitt númerkerfi sem nær yfir öll jarðlög og mannvirki sem grafin voru inni í og við Tjarnarbíó.



Mynd 2: Einingaraðferð með flæðiriti sem sýnir samhengið milli jarðlaga. Heimild: Gavin Lucas et. al.

Til að fylgjast með hvernig jarðlögin raðast upp í tímaröð er notast við flæðirit (*e. Harris Matrix*). Þetta flæðirit sýnir einnig hvert samhengi er milli jarðlaganna (mynd x). Jarðlög sem talin eru tilheyra einhverjum ákveðnum fasa eða byggingu eru stundum sett saman í hóp sem fær númer úr sömu röð og jarðlögin. Vísað er í

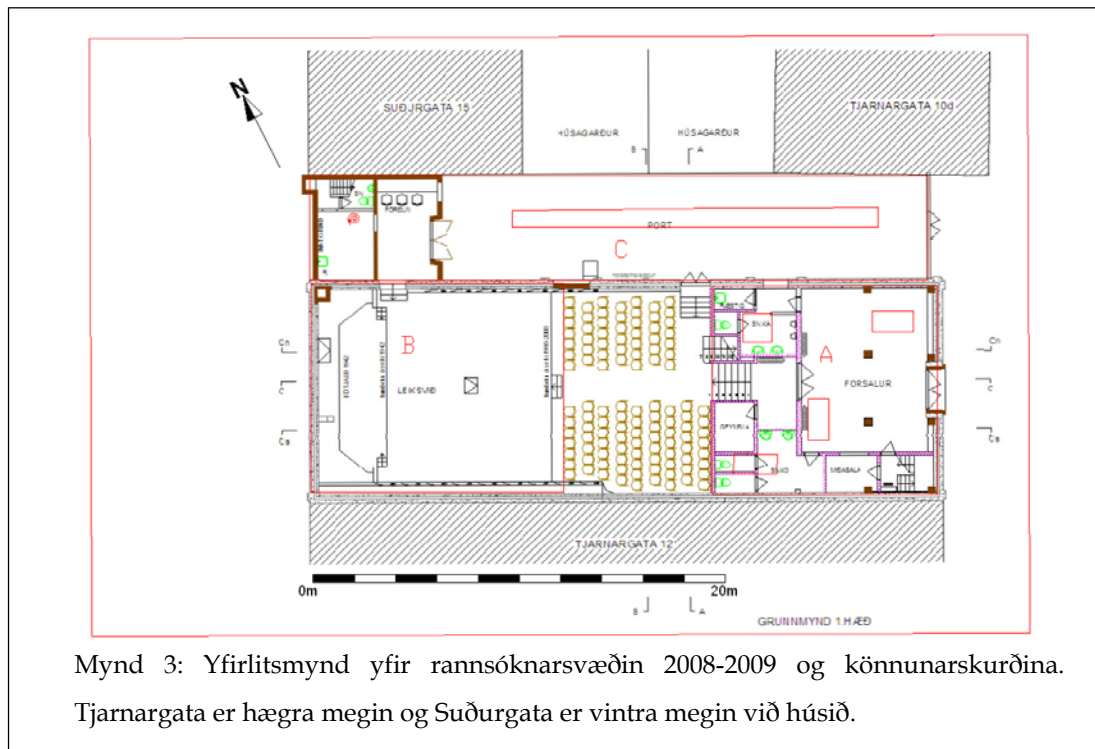
þessi númer við úrvinnslu þar sem við á.

Þeir gripir sem finnast við uppgröft gefa mikilvæg gögn þar sem þeir geta meðal annars gefið vísbendingu um aldur og hlutverk bygginga. Gripirnir eru einnig númeraðir í hlaupandi númerkerfi líkt og jarðlögin. Þeir gripir sem tilheyra ákveðnu jarðlagi koma til með að fá jarðlaganúmerið tengt við gripanúmerið. Þetta gerir það að verkum að hægt er að fylgjast með hvaða gripir tilheyra hvaða jarðlagi þegar kemur að úrvinnslunni.

Aðrar aðferðir sem geta gefið auka gögn eru margvíslegar. Plöntuleifar, skordýraleifar sem og efnafræðilegar greinigar svo eitthvað sé nefnt geta gefið upplýsingar um hlutverk mismundandi bygginga. Magn sýna geta verið breytileg eftir umfangi jarðvegslags og fær hvert sýni númer á sama hátt og gripirnir.

Fornleifauppgröftur í Tjarnarbíó

Rannsóknarsvæðið skiptist í þrjá hluta eftir því í hvernig framkvæmdum miðaði áfram og verður fjallað hér um hvert svæði fyrir sig (mynd 3). Einungis á svæði C var notast við skurðgröfu til að grafa könnunarskurðu og einungis yfirborð var fjarlægð með gröfunni þar sem kjallarinn og undirstöðurnar fyrir Brunnhús eru taldar hafa verið. Einnig var skurðgrafan kölluð til að fjarlægja þann jarðveg sem til féll við uppgröftinn.



Mynd 3: Yfirlitsmynd yfir rannsóknarsvæðin 2008-2009 og könnunarskurðina. Tjarnargata er hægra megin og Sudurgata er vintra megin við húsið.

Svæði A

Í september 2008 var svæði A rannsakað. Voru þar opnaðar fjórir könnunarskurðir inni í Tjarnarbíó með því markmiði að meta þær fornleifar sem þar voru undir. Verður fjallað um hvern skurð fyrir sig hér að neðan.

Skurður 1

Skurður 1 var staðsettur í norðaustan til í svæði A. Hann var um 1x2 metrar að stærð. Efstu löggin samanstóðu af alls kyns fyllingum, svo sem steypu, múrsteinsbrotum, möl og sandi. Þegar neðar kom varð hlutfall leirkennt silts hærra sem og regluleg möl jókst. Undir þessum lögum kom í ljós grjótgarður [052] sem að öllum líkindum er gamall bakki tjarnarinnar og samanstóð af stórum óunnu basaltgrjóti (mynd 4). Undir var svo náttúrulegt yfirborð.



Mynd 4: Mynd af tjarnarbakkanum sem fannst í skurði 1.

Skurður 2

Skurður 2 var staðsettur norðvestan til í svæði A. Hann var um 1x1 metri og tiltölulega lítið sem kom í ljós. Jarðvegurinn var mikið raskaður og náði það alveg niður að óhreyfðum jarðvegi. Jarðvegurinn var blandaður leir og möl.

Skurður 3

Skurður 3 var suðvestan til í svæði A og var um 1x2 metri að stærð. Honum svipaði til skurðar 2 að því leiti að einungis raskaður jarðvegur fannst hér og náði alveg niður að óhreyfðum jarðvegi. Einnig talsvert um leir og malar blöndu.

Skurður 4

Skurður 4 var um 1x2 metrar að stærð og um x metrar djúpur. Í honum fannst hugsanlegt framhald af tjarnarbakkanum sem fannst í skurði 1. Þetta voru óregluleg grjót og all-stór (mynd 5).



Mynd 5: Tjarnarbakkinn í skurði 4.

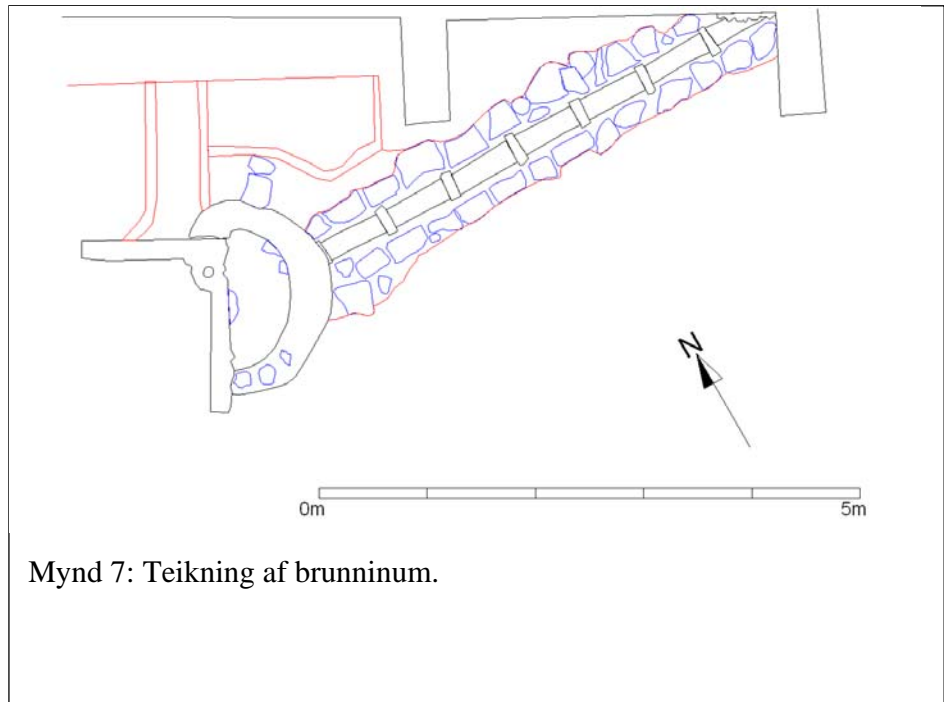
Svæði B

Svæði B, sem er innst inni í Tjarnarbíó, var rannsakaður í október 2008. Það helsta sem kom þar í ljós er brunnur með fráveitu/yfirfalli. Brunnurinn hefur laskast meðal annars vegna þess að sökkull hefur verið lagður við hann.

Frárennslið samanstendur af steypum rörum sem ganga hvert inn í annað og er frá 20. öldinni. Báðum megin eru grjótraðir sem marka stokkinn og gætu verið eldri en steypurörin. Ekki er vitað með vissu hvenær steypurörunum var komið fyrir en þau teygja sig út fyrir norðurvegginn og inn í portið. Ofan á brunninum og lögninni voru nokkur mikið röskuð jarðvegslög..



Mynd 6: Mynd af brunninum innst inni í Tjarnarbíó og lögnin sem liggur út frá honum.



Mynd 7: Teikning af brunninum.

Svæði C

Portið norðan við Tjarnarbíó myndar svæði C. Hér var tekinn einn langur skurður frá byrjun portsins og aftur að skemmu sem var innst inni í portinu. Teiknað var sniðmyndin af skurðinum. Rétt utan við vesturenda skurðsins fannst vegghleðsla sem talið er tilheyra kjallara Brunnhússins.

a) Langskurður frá götu og inn í portið að kjallara Brunnhúss

Lítið fannst í þessum skurði annað en að jarðvegurinn hefur verið rótaður.

b) Kjallari Brunnhúss

Notast var við gröfu til að hreinsa yfirborðslagið burt. Einnig voru fjarlægðar steypfir sökklar sem tilheyrðu geymslunni sem hér stóð. Hér verður gerð grein fyrir helstu jarðvegslögum og mannvirkjum sem komu í ljós.



Mynd 8: Steinar [097] sem eru undirstöður suðurveggjar hússins.

Pegar hafist var handa við að grafa upp húsgrunninn og kjallarann var fljótlega rekist á víðfemt og þétt leirkennt jarðvegslag [095] norðan við steina [097]. Í [095] fundust leifar af stoð sem virtist hafa verið þrýst ofan í jarðvegin nokkuð djúpt, ekki fundust nein ummerki um að grafið hafi verið fyrir þessari stoð. Má telja að þessi stoð hafi tilheyrt einhverri byggingunni sem hér stóð. Einnig fannst stoðarviður austast í þessu jarðvegslagi en sá hallaðist um 60°.

All stórir steinar [097] lágu V-A og eru sennilegast undirstöður fyrir Brunnhúsið (mynd 8).

Jarðvegslag [101] var túlkað sem fyllingarlag í kjallaranum. Mjög mikið af gripum voru í þessu lagi, t.d. ýmis konar gler. Meðal annars fundust mjólkurflöskubrot frá Korpúlfsstöðum. Jafnframt fannst mikið magn af múrsteinum

Viðargólf [104] í kjallaranum (mynd 9) fannst undir [101]. Langur búlki með ánegldri spítu lá N-S og gæti verið vestur mörk þessa gólfs. Hann var lítið eitt vestan við hvar inngangurinn inn í kjallaran var. Þetta gæti bent til að vesturveggur hafi verið þiljaður.

Jarðvegslag [103] reyndist vera þykkt leirkennt lag sem var með leifar af stoð í. Var stærsta stykkið liggjandi en þó var smá búti af stoð sem virtist vera á sínum stað. Stoðinni virtist hafa verið þrýst ofan í jarðveginn líkt og í [095].



Mynd 9: Viðargólfið í kjallaranum. Horft til vesturs

Eining [118] tilheyrði einingu [112]. Saman mynduðu þessar tvær einingar veggina beggja megin við innganginn sem og suðurvegginn (mynd 10).



Mynd 10: Inngangur inn í kjallarann. Hefur einhvern tímann verið lokaður með grjóthleðslum.

Jarðvegslag [115] var allstórt jarðvegslag. Það var skorið á austurbrún fyrir kjallaranum og suður hlutinn var undir vegg [097]. Þetta lag er frekar

sterílt og gæti verið að um vindblásið áfok að ræða.



Mynd 11: Stórgrýtið sem fannst. Horft til norðurs. Til hægri við það sést aðeins í viðargólfið

Eining [105] var hugsanlega sama og eining [116] en um er að ræða stóra steina sem liggja norður-suður og gæti hafa verið veggur (nema að um tjarnarbakka sé að ræða?)(mynd 11).

Eining [117] kom í ljós undir viðargólfi [104]. Athyglisvert er að í þessu lagi fannst ílöng málmþynna sem var fyrir

miðjum inngangi og liggur hornrétt á suðurvegginn. Þessi þynna nær svo að all-stórum steini. Þessi málmþynna gæti hafa verið til styrktar fyrir gólfið en annars er tilgangur hennar óljós. Stærri steinarnir vestan til í laginu gætu verið undirstöðusteinarnir fyrir vegg.

Jarðvegslag [120] var torf. Í því var landnámsgjóska sem var röskuð en með heillegum taumum. Einnig fundust viðarleifar í laginu. Því miður var lagið skorið á norðurhliðinni fyrir kjallarann.

Eining [122] - torf, mögulegur veggur - var um 4.5 metra langt og um 2 metrar á breidd. Það lá NE-SW og var mikið laskaður og skorinn af byggingunum sem hér stóðu á 19. og 20. öld, sérstaklega norður 2/3 parturinn. Veggurinn hefur einnig verið skorinn meðfram austurhliðinni á þessum sama kafla. Norður og suðurendarnir hafa verið alveg klipptir af - suðurendinn af Tjarnarbíó og norðurendinn af íbúðahúsum. Suður hlutinn var heillegri en jafnframt töluvert frábrugðinn. Í honum voru tvær frekar grunnar og litlar stoðarholur, smá viðarbútur og svo fundust spaðaför austarlega (jafnframt þar sem hann var lægstur). Í einu sniðanna sem tekið var syðst virðist vera að landnámsgjóska hafi verið skorin.

Aðrar einingar sem grafnar voru oft á tíðum túlkað sem fyllingarlæg eða hrunlæg þar sem þau voru helst að finna meðfram suður-veggnum.

Gripir sem komu upp úr þessum svæðum voru flestir frá seinni hluta 19. aldar og fyrri hluta 20. aldar. Fyllingalögin eru sennilega frá þeim tíma þegar að íshúsið var byggt 1913 og Brunnhúsið rífið og svæðið gert að porti.

Niðurstöður og samantekt

Svæði A

Það helsta sem fannst í þessum fjórum prufuskurðum er hugsanlegur tjarnarbakkinn gamli. Og ekki fer milli mála að talsvert rask hefur átt sér stað á þessu svæði. Því ber að fara með gát þegar aðrar framkvæmdir eiga sér stað í nágrenninu.

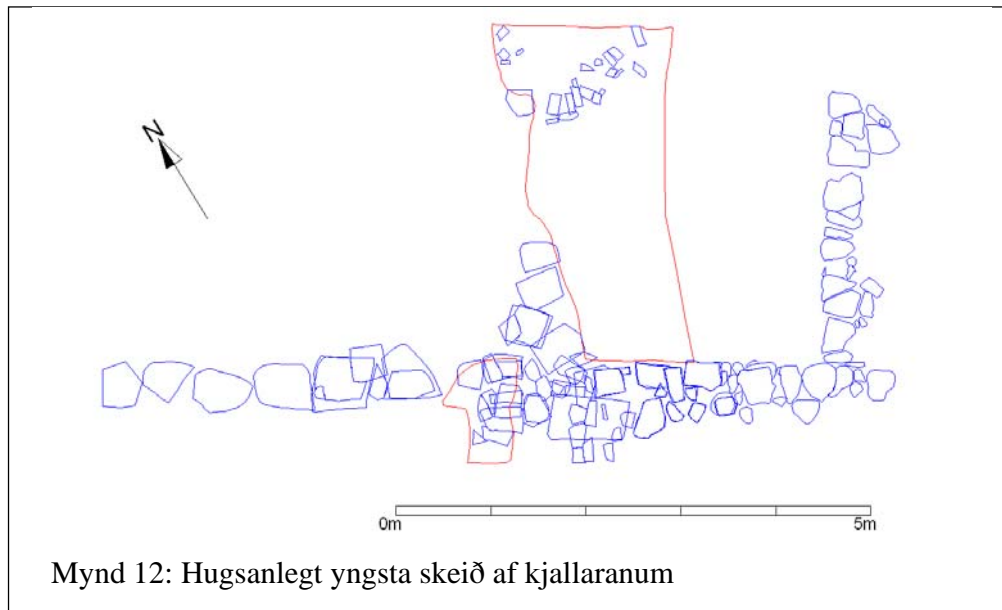
Svæði B

Það helsta sem fannst í svæði B var brunnurinn. Erfitt gæti reynst að tímasetja hann þar sem þetta svæði hefur verið talið eitt besta vatnsból í Reykjavík og því má búast við að brunnarnir gætu orðið fleiri. Ekki hjálpar það heldur að steipt rör liggja frá honum sem og sjálfur brunnurinn hefur verið endurbættur með steypu. Var enn talsvert rennsli í honum þegar uppgröfturinn átti sér stað. Rörin liggja til vesturs undir húsvegginn og fylgdu veggnum að utanverðu í átt að tjörninni í Reykjavík.

Svæði C

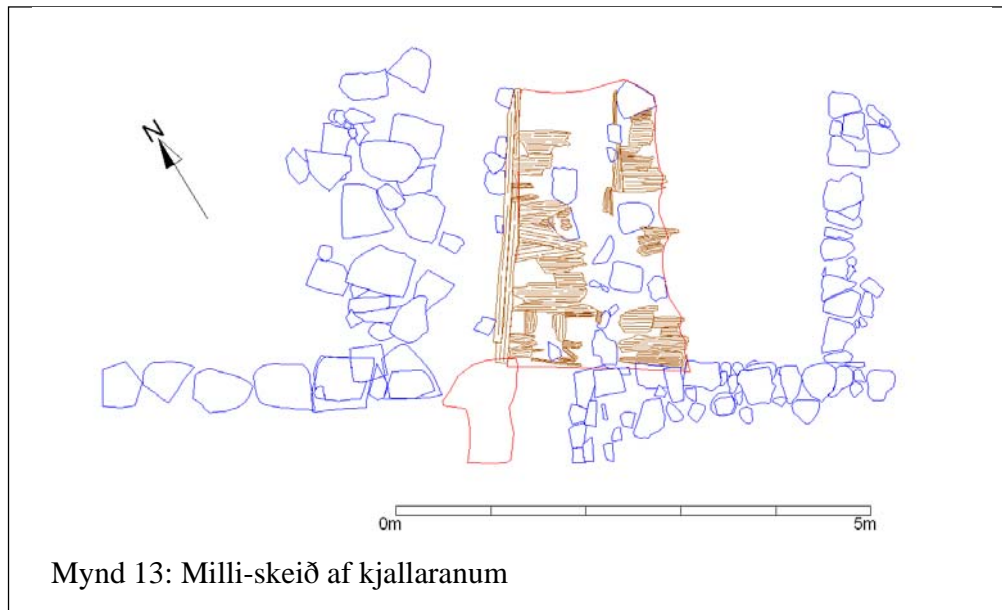
Nokkra fasa var hægt að greina á kjallaranum. Á einhverju stigi hefur verið gengið inn í kjallarann að utan en síðar hefur þessum inngangi verið kyrfilega lokað en þar sem ekki hefur varðveist nóg af kjallaranum er ómögulegt að segja til um hvort inngangurinn hafi verið færður til. Jafnframt er spurning hvort hluti af grjótinu sem lá efst og ofan á viðargólfinu hafi einhvern tímann verið veggur. Þétt leirkennt lag sem virðist hafa verið undir húsinu sjálfu virðist ekki fara lengra en steinarnir. Gripir sem fundust gátu því miður ekki þrengt tímaramma fyrir hverja einingu.

Fasi 3



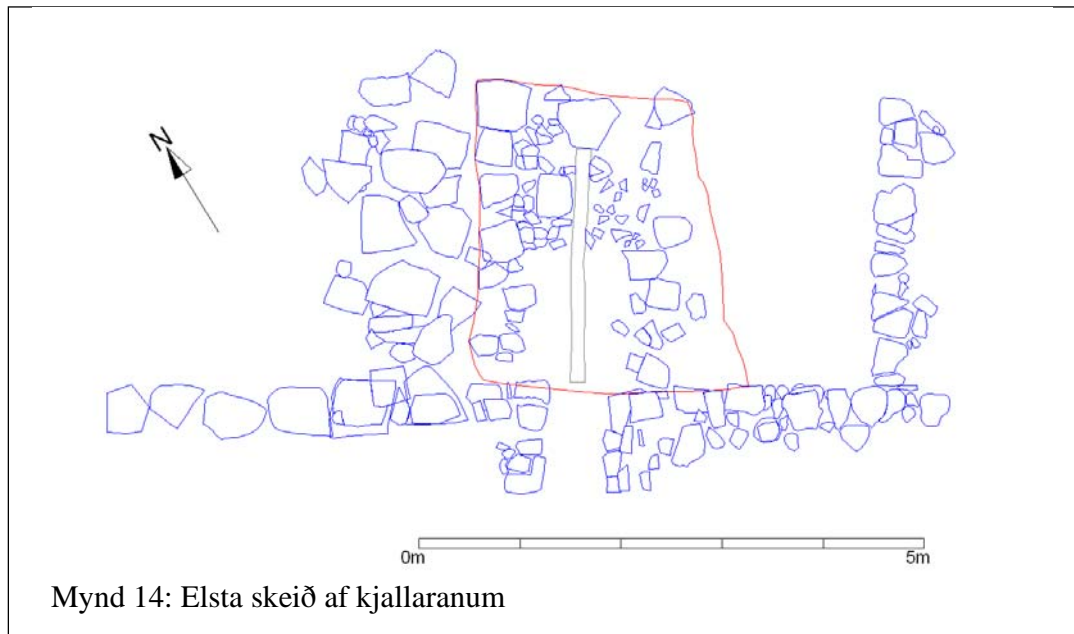
Ekki er víst að þessi fasi eigi sér stöðir heldur var það hugdetta þegar verið var að grafa. Í þessum fasa er búið að hlada upp í suður-innganginn og honum því lokað. Út frá þeim stað þar sem inngangurinn var liggja nú steinar í röð hornrétt á suðurvegginn. Er þeirri tilgátu varpað fram að hér gæti verið veggur þótt fátt sé um grjótið. Einnig hafa steinarnir eitthvað gengið úr skorðum. Því er einnig möguleiki að um hrun sé að ræða en tel þó ósennilegra. Norðan við þessa steina var þétt leirkennt lag sem endaði við steinana. Sunnan og austan við steinana var sendið jarðvegslag með talsverðu magni af gripum. Vestast í því var umtalsvert mikið af múrsteinum sem gætu hafa tilheyrt reykháfi hússins.

Fasi 2



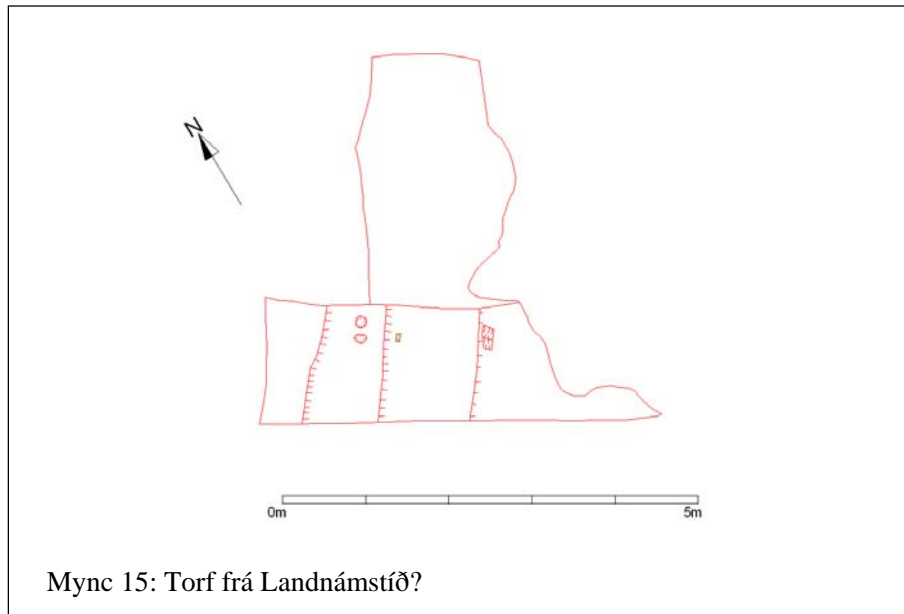
Fasi 2 (mynd12) hefur inngang á suður gafli hússins. Hér er einnig viðargólf sem talið sé tilheyra þessu stigi hússins. Stórgrýtið norðan við viðargólfið er mögulegur veggur og undirstaða fyrir húsið. Langur bjálki lá hornrétt út frá suðurveggnum og er jafnvel möguleiki á að stallur hafi verið norðan við hann eða þyljaður veggur. Nokkrir stoðarsteinar lágu þétt við þennan bjálka.

Fasi 1



Þessi fasi (mynd 14) hefur inngang á suður veggnum. Gólflagið sem fannst var fremur sendið og með einhverjum múrsteinsbrotum. Í miðju laginu kom í ljós þunn málmþynna sem lá hornrétt á suðurvegginn. Tilgangur þessarar málmþynnu er óþekktur en sennilegast gæti hér verið um stuðningsbita að ræða fyrir viðargólfið sem lá ofan á. Ef svo sé þá er fasi 1 og 2 sá sami.

Eitthvað annað?



Mynd 15 sýnir það torf sem fannst og var undir Brunnhúsinu. Í þessu torfi fundust páför og tvær litlar stoðarholur. Tungan sem tegir sig til norðausturs er mögulega náttúrulegt torf þar sem ekki sáust neinar greinanlegar torfhleðslur. Syðri parturinn bar greinileg ummerki um athafnasemi mannsins og sást meðal annar á því að landnámsgjóska var skorin á einum stað. Annars staðar var þessi sama gjóska öll röskuð.

Staðsetning þessara leifa er nokkuð sem þarf að athuga nánar. Hann er um 1 - 1,2 metra austur frá náttúrulegum sandbakka sem er all brattur (sennilega skorinn fyrir síðari byggingum). Syðst virðist sem torfið er ofan á þessum sandbakka. Þetta vekur því upp þá spurningu hvort að hér sé um að ræða vegghleðslur eða hvort hér sé verið að reyna landmótun af einhverju tagi eða hluti af þessu torfi er bara náttúrulegt. Því miður virðist vera of lítið eftir til að geta sett í einhvert samhengi. Undir þessu öllu var náttúrulegur sandur.

Heimildir

Anna Lís Guðmundsdóttir: *“Fornleifar í Suðurgötu frá Melatorgi að Túngötu, í Vonarstræti frá Suðurgötu að Tjarnargötu, í Túngötu frá Suðurgötu að Garðastræti og næsta nágrenni.”* Reykjavík.

Árni Magnússon og Páll Vídalín. *Jarðabók Árna Magnússonar og Páls Vídalín. Gullbringu og Kjósarsýsla. Kaupmannahöfn 1923-1924*

Björn Teitsson. *“Byggð í Seltjarnarneshreppi hinum forna”, Reykjavík í 1100 ár.*

Gavin Lucas o.fl.2003 *Archaeological Field Manual. Fornleifastofnun Íslands.*

Viðauki I: Finds from Tjarnarbíó

The excavations in Tjarnarbíó produced ca. 1800 finds. The assemblage has been scanned quickly to determine the composition, and if possible, a dating. The material as a whole can be dated to the second half of the 19th, and beginning of the 20th century. There was no clear distinction between contexts, the material showing no phasing or grouping.

The finds are from an array of a 19th century Icelandic household known from previous excavations in the Reykjavík area (e.g. Aðalstræti, Garðarstræti, Austurstræti-Lækjargata).

The **pottery** is mostly industrial whiteware either plain or decorated by slip or hand painted under the glaze, some engine-turned and rouletted under the rim. Blue, red and green transfer-printed fragments were also recovered. By functional type most of the whiteware vessels are plates of various sizes, bowls and cups. Other ware types found during the excavations were stoneware, earthenware and porcelain. The stoneware vessels were mainly preserve jars, flasks and inkwells with white or brown salt glaze. <265> is a white glazed stoneware preserve jar with ribbed body and makers stamp at the base, FLETT'S JAMS ARE PURE, made by P. C. Flett from Kirkwall, Glasgow. Unfortunately no exact date could be found. Several fragments of a flower pot has been found. It is a rather large vessel with thick walls, similar to <515> from the excavations in Austurstræti-Lækjargata. The earthenware fragments are usually redwares with clear glaze on the interior and exterior. Three or four fragments of black-ware, probably belonging to the vessel type called "Jydepotter". This ware originates from Denmark, from the Jutland area. They are characterized by black colour and high impregnability. It became a major export item in the 18th and 19th century. All fragments have soot residue on the exterior. Few of the sherds have repair-holes, mostly on the whiteware and earthenware vessels.

The **tobacco pipe** stem fragments were all undateable. One fragment of a porcelain tobacco pipe has been also found <277>. It is painted blue on the exterior.

Other ceramic finds include brick, drain pipe and porcelain figurine depicting a woman.

Glass vessels are mainly bottles with only few fragments of tableware and kerosene lamp shade of white glass. The bottles are green, brown and transparent beverage containers (spirits/wine or beer/soda) of the late 19th and early 20th century. One transparent square shaped bottle <321>, is with a moulded inscription KORPS AÐIR RILSNEYD NÝMJÓLK 1/. This is a half litre milk bottle produced and bottled at Korpustaðir until 1939. Other glass vessel type is the pharmaceutical bottles either with a cylindrical or square shaped body or usually with a stamp at the base/bottom (e.g. 30, 50, 250, 1). The stamp is presumably marking the volume of the bottle. They are made of transparent or green glass. <310> is a green glass, medium sized bottle with a globular body and moulded inscription reading BUCHS Fabriker, Kbhvn, B. It was used as a container for dye intended for domestic use.

<314> is a cobalt blue bottle with a flattened square-body. Probably used for pharmaceutical ointments or syrups.

The **window pane/glass** is rather uniform in thickness with either a bluish or greenish tinge, although transparent glass of the more recent times can be also found in the glass assemblage.

The **metal** finds show an array of the usual items found in a household such as iron nails, hinges, and other structural fittings, lead alloy spoons, horse shoe <129>, and a lead alloy vessel with two handles. An axe has been also found. Based on the shape and weight it was probably a felling axe with a symmetrical blade and remains of a wooden handle/haft. Two lead alloy buttons with cylindrical heads and separate eyepieces.

A very intricately decorated book clasp with a stamp in relief D LEONARDT CO from the company D. Leonardt & Co has been recovered. The company was established in 1856 and is still in business. Several iron hoops from stave vessels or barrels are among the metal material.

The preservation of the **organic** material was rather good on site and the excavation in Tjarnarbíó produced a number of wood, leather and textile finds. The **wood** finds are mainly structural timber, various cut-offs, and plank fragments, some with iron nails attached. Several staves from vessels and two fitting lid/base fragments of a medium sized vessel were also found. Small wood objects, part of the everyday life have been recovered during the excavation. These are a reel of thread only slightly fragmented at one end, and one clothes peg.

The leather finds were almost all cut-offs, except for a shoe sole and heel with the wooden nails still attached. One mother of pearl discoid button with two holes was also found.

Composite finds are made of two wooden handles, one with an iron ring at one end, and the other with iron rivets/nails. Rather modern electrical fuses of porcelain and metal (probably copper alloy) were also found.

Other finds include roof tiles of slate, coal (stone coal) and animal bone. The animal bone was interpreted as food waste and a large number of the long bones had two drilled holes for the extraction of marrow. One fragment, about half of a fish hammer has been also found.

Concluding remarks

The assemblage of finds from the excavation at Tjarnarbíó can be, as a whole, dated to the second half of the 19th, and first half of the 20th century. The material is mixed through all contexts and therefore no clear distinction of groups or phasing could be detected. Far the most of the finds come from the layer [101] which is a dump layer, and probably accumulated through the time of occupation. The lack of large redware plates with slip-trail decoration, present at both Garðarstræti and Austurstræti-Lækjargata support the fact that Tjarnarbíó has been occupied in the middle or second half of the 19th century. These plates were more common in the first decades of the 19th century.

With more detailed analysis, the material from Tjarnarbíó could provide valuable data on the life and development of a 19th/20th century Icelandic household.

Viðauki II: Skrá mannvistarlaga og minjahópa

No.	Area	Trench	Type	Group	Description	Date	ID
001					Yfirborð		
002	A	Tr. 4	D		Steinar	18.09.08	LP/KP
003	A	Tr. 4	D		Mikið blandað móöskulag	18.09.08	LP/KP
					001 -> Mixed, sandy and rocky		
004	A	Tr. 3	D		stuff	18.09.08	Uggi
005	A	Tr. 4	D		Grá leirblönduð möl	18.09.08	LP/KP
006	A	Tr. 4	D		Leirkennt lag	18.09.08	LP/KP
007	A	Tr. 4	D	11	Sandfylling	18.09.08	LP/KP
008	A	Tr. 3	D		Steinaröð í skurði #3	18.09.08	Uggi
					Very compacted grey silty		
009	A	Tr. 3	D		material	18.09.08	Uggi
010	A	Tr. 4	C	11	Skurður 1 [073]	18.09.08	LP
					Grúppu númer fyrir		
011	A	Tr. 4	G		[007]+[010]	18.09.08	LP
012	A	Tr. 4	D		Möl og steypa í bland við sand	19.09.08	LP/KP
013	A	Tr. 4	D		Mög þéttur leir	19.09.08	LP/KP
014	A	Tr. 4	D		Ljósbrúnt malarlag	19.09.08	LP/KP
015	A	Tr. 4	D		Gráleitt blandað	19.09.08	LP/KP
016	A	Tr. 4	D		Járnútfelling - möl	19.09.08	LP
017	A	Tr. 1	D		Blandað moldar og móöskulag	19.09.08	KP
					Concrete slabs mixed with		
018	A	Tr. 3	D		gravel	19.09.08	Uggi
019	A	Tr. 4	C		Stoðarholur	19.09.08	LP
020	A	Tr. 4	C		Stoðarholur	19.09.08	LP
021	A	Tr. 4	D		Blandað yfirborð?	19.09.08	LP

022	A	Tr. 3	D	Fine gravel, yellowish brown	19.09.08	Uggi
023	A	Tr. 1	D	Mold með sandlinsum	19.09.08	KP
024	A	Tr. 3	D	Brown soil with ash in Black (turns brown when	19.09.08	Uggi
025	A	Tr. 3	D	exposed) organic material Blandað leir og sandlag -	22.09.08	Uggi
026	A	Tr. 1	D	dökkgrátt	22.09.08	KP
027	A	Tr. 1	D	Steypu-hröngl	22.09.08	KP
028	A	Tr. 3	D	Grey and brown soil mix	22.09.08	Uggi
029	A	Tr. 3	D	Silty brown stuff	22.09.08	Uggi
030	A	Tr. 1	D	Gráleit möl - fíngerð	22.09.08	KP
031	A	Tr. 1	D	Blandað moldarlag Dökkt sendið lag með slatta af	23.09.08	KP
032	A	Tr. 3	D	beinum í	23.09.08	Uggi
033	A	Tr. 1	D	Dökkt lífrænt lag Botn skurðar #3 ->	23.09.08	KP
034	A	Tr. 3	C	medalbrúnt gelt lag Lífrænt blandað móösku og	23.09.08	Uggi
035	A	Tr. 1	D	sandi	23.09.08	KP
036	A	tr. 4	D	Blandað lífrænt Svart öskulag með mikið af	24.09.08	LP
037	A	Tr. 1	D	fiski og fuglabeinum Mixed clay silt with brick,	24.09.08	KP
038	A	Tr. 2	D	concrete etc. Mixed dark grey, sand gravel,	24.09.08	HMR
039	A	Tr. 2	D	concrete	24.09.08	HMR
040	A	Tr. 2	D	Concrete fragments	24.09.08	HMR
041	A	Tr. 2	D	Fine grey black sand + grit	24.09.08	HMR
042	A	Tr. 2	D	Pale yellow brown grit + sand	24.09.08	HMR

				Sandblandað móöskulag með		
043	A	Tr. 1	D	járnadrasli	24.09.08	KP
044	A	Tr. 2	D	Tag paper	24.09.08	HMR
				Mixed grey brown lenses of		
045	A	Tr. 2	D	soil, sand, grjót	24.09.08	HMR
046	A	Tr. 2	D	Iron pan	24.09.08	HMR
047	A	Tr. 2	D	Dark orange brown clay silt	24.09.08	HMR
048	A	Tr. 2	D	Lenticular grey black clay silt	24.09.08	HMR
				Mixed o/br, sand silt, gravel		
049	A	Tr. 2	D	lenses	24.09.08	HMR
050	A	Tr. 2	D	Black organic clay silt	24.09.08	HMR
051	A	Tr. 2	D	Grey sand + gravel brick/slate	24.09.08	HMR
				Lake front, large unworked		
052	A	Tr. 2	D	stones	24.09.08	HMR
053	A	Tr. 2	D	Black organic clay silt	24.09.08	HMR
054	A	Tr. 2	D	Black organic	24.09.08	HMR
055	A	Tr. 2	D	Sniðteikning í skurði 2	24.09.08	HMR
				Steinle jarðvegur - botn		
056	A	Tr. 1	D	skurðar 1	24.09.08	KP
				3rd lowest layer in trench 3,		
057	A	Tr. 3	D	brown silty w/yellow tint	25.09.08	Uggi
				2nd lowest layer, bit darker		
058	A	Tr. 3	D	and sandier than [057]	25.09.08	Uggi
				Lowest, black sand on top of		
059	A	Tr. 3	D	sjávarmöl	25.09.08	Uggi
				Sandy layer with		
060	A	Tr. 4	D	charcoal/burnt patches	25.09.08	Uggi
				Dark stuff -> burnt or charred		
061	A	Tr. 4	D	with a lot of fishbones	25.09.08	Uggi

062	A	Tr. 4	D	Dark silty stuff -> turfy	25.09.08	Uggi
				Dark silty stuff, slightly		
063	A	Tr. 4	D	cleaner	25.09.08	Uggi
064	B		D	Fylling í ræsi	03.10.08	LP
065	B		D	Rubble infill in foundation cut	07.10.08	DS
				Foundation cut for building		
066	B		C	wall	07.10.08	DS
067	B		D	Concrete drain pipe	07.10.08	DS
068	B		D	Stone drain	07.10.08	DS
069	B		D	concrete well	07.10.08	DS
070	B		G	71 Well and drain/overflow	07.10.08	DS
071	B		C	Cut for [070]	07.10.08	DS
072	B		D	Surface/fill reddish brown	07.10.08	DS
073	B		D	Degraded concrete in [071]	07.10.08	DS
074	B		D	Fylling í niðurgreftri [075]	07.10.08	LP
075	B		C	Niðurgröftur	07.10.08	LP
076	B		D	Well fill	07.10.08	DS
077	B		D	Cinema wall	07.10.08	DS
				Fylling í "Brunnhúsi"		
078	B		D	(múrsteinar, þaksífur o.fl.)	27.10.08	OH
079	B		D	Vegghleðslur "Brunnhúss"	27.10.08	OH
				Svart viðarkolalag við		
080	B		D	"Brunnhús"	27.10.08	OH
081	B		D	Skærbleik móaska	27.10.08	OH
				Fylling í niðurgreftri [083],		
082	B		D	gráleit með móösku	27.10.08	OH
				Niðurgröftur, fast austan við		
083	B		D	"Brunnhús"	27.10.08	OH
084	B		D	Rauðbrún mold með	27.10.08	OH

			móöskuslettum og viðarkolum		
			Grænbrúnt lífrænt lag með		
085	B	D	móöskuslettum og viðarkolum	27.10.08	OH
			Svartur sandur með miklum		
086	B	D	járnútfellingum	27.10.08	OH
087	B	D	Hreinn svartur sandur	27.10.08	OH
			Dökk vínrautt út í dökkgrátt		
088	B	D	ruslalog	27.10.08	OH
			Grábrúnt lífrænt lag með		
089	B	D	viðarkolum	27.10.08	OH
090	B	D	Gráleitt lífrænt lag	27.10.08	OH
091	B	D	milligróft malarlag	27.10.08	OH
			millibleikt móöskulag með		
092	B	D	viðarkolum	27.10.08	OH
			Svargrátt lífrænt lag ríkt af		
093	B	D	beinum	27.10.08	OH
094	B	D	Fingerð grænleit möl	27.10.08	OH
095	C	D	Torflag	11.06.09	ÓGS
096	C	D	Fylling	12.06.09	ÓGS
097	C	D	Vegg- eða undirstöðusteinar?	12.06.09	ÓGS
098	C	C	Modern cut	12.06.09	ÓGS
099	C	D	Grús + drain	12.06.09	ÓGS
100	C	D	Vegghrun	15.06.09	ÓGS
			Rusl fylling í kjallara		
101	C	D	"Brunnhúss"	16.06.09	ÓGS
102	C	D	Wall stones + collapse	16.06.09	ÓGS
103	C	D	Fylling	19.06.09	ÓGS
104	C	D	Viðargólf	22.06.09	ÓGS
105	C	D	Vestur veggur?	22.06.09	ÓGS

			Deposit/sub-floor layer east of		
106	C	D	[105]	22.06.09	ÓGS
107	C	D	Fill in entrance	23.06.09	ÓGS
108	C	D	Floor layer in entrance	23.06.09	ÓGS
109	C	D	Gravel filling in entrance	23.06.09	ÓGS
110	C	D	Botngrjót	23.06.09	ÓGS
111	C	D	Backfill outside building	23.06.09	ÓGS
			Wall stone west of entrance		
112	C	D	into cellar	24.06.09	ÓGS
113	C	D	Backfill	24.06.09	ÓGS
114	C	C	Cut for wall stones	24.06.09	ÓGS
			Gravel layer - filling or		
115	C	D	windblown	24.06.09	ÓGS
116	C	D	West wall remains?	24.06.09	ÓGS
117	C	D	Levelling layer	25.06.09	ÓGS
			East wall of entrance ->		
118	C	D	extension of wall 2008	25.06.09	ÓGS
119	C	D	Grá fylling	26.06.09	ÓGS
120	C	D	Torf?	29.06.09	ÓGS
121	C	C	Cut in sand	30.06.09	ÓGS
122	C	D	Turf wall	29.06.09	ÓGS
123	C	C	Cut for "Brunnhús"	30.06.09	ÓGS