

Vöktun framkvæmda á fyrirhugaðri álverslóð á Bakka

Dagana 14. og 15. október 2008



Fornleifastofnun Íslands

Dóra Pétursdóttir

FS398-07194

Reykjavík

2008

Forsíðumynd: Þóra Pétursdóttir, 2008

© Fornleifastofnun Íslands 2008

Bárugötu 3

101 Reykjavík

Sími: 551 1033

Fax: 551 1047

Netfang: fsi@instarch.is

Heimasíða: www.instarch.is

Efnisyfirlit

INNGANGUR	5
VÖKTUN VEGNA FRAMKVÆMDA Í OKTÓBER 2008	6
SNÍÐ 1	6
SNÍÐ 2	8
NIÐURLAG	11
VIÐAUKI:	12
LOFTMYNDIR.....	12
<i>Lega skurða og sniða 2008</i>	<i>13</i>
<i>Stækkun fyrirhugaðrar lóðar.....</i>	<i>14</i>

Inngangur

Til stendur að reisa álver á Bakka norðan Húsavíkur. Í tengslum við umhverfismat vegna fyrirhugaðra framkvæmda hafa farið fram athuganir fornminja á áhrifasvæðinu. Þessar rannsóknir hafa verið unnar í áföngum, í samvinnu við sveitarfélagið og framkvæmdaaðila, frá árinu 2003. Vinnan hefur að mestu leyti falist í skráningu minja á svæðinu, í þeim tilgangi að öðlast yfirsýn yfir útbreiðslu þeirra. Slík yfirsýn er forsenda þess að unnt sé að meta umfang þeirra rannsókna sem nauðsynlegar verða vegna framkvæmdanna.

Í október 2008 hafði framkvæmdaaðili samband við Fornleifastofnun Íslands vegna fyrirhugaðra framkvæmda í tengslum við rannsóknir á skjálftavirkni á álverstæðinu og umhverfi þess. Var um að ræða framhald sambærilegra rannsókna sem gerðar voru á svæðinu árin 2006 og 2007, en Fornleifastofnun Íslands vaktaði framkvæmdirnar árið 2007. Haustið 2008 lá fyrir nokkur breyting á fyrirhuguðum framkvæmdum þar sem lóðamörk höfðu verið stækkuð til suðurs. Var því nauðsynlegt að rannsóknir færu fram á þessum stækkunarreit. Fornleifastofnun Íslands gerði því fornleifaskráningu fyrir þennan reit sérstaklega (Fornleifastofnun Íslands, FS397-07193), og vaktaði einnig framkvæmdir vegna jarðfræðirannsókna dagana 14. og 15. október 2008. Þóra Pétursdóttir, fornleifafræðingur, sá um vettvangsvinnu og úrvinnslu hennar.

Vöktun vegna framkvæmda í október 2008

Framkvæmdir fólust í því að grafa fjóra vélgrafna skurði innan lóðamarka fyrirhugaðs álvers. Framkvæmdaaðili hafði þegar gert áætlun um staðsetningu skurðanna, en leitaði ráðgjafar Fornleifastofnunar Íslands vegna endanlegrar staðsetningar þeirra, og fór hún fram á lítilsháttar breytingar á tillögunum (sjá endanlega legu skurða á loftmynd í viðauka).

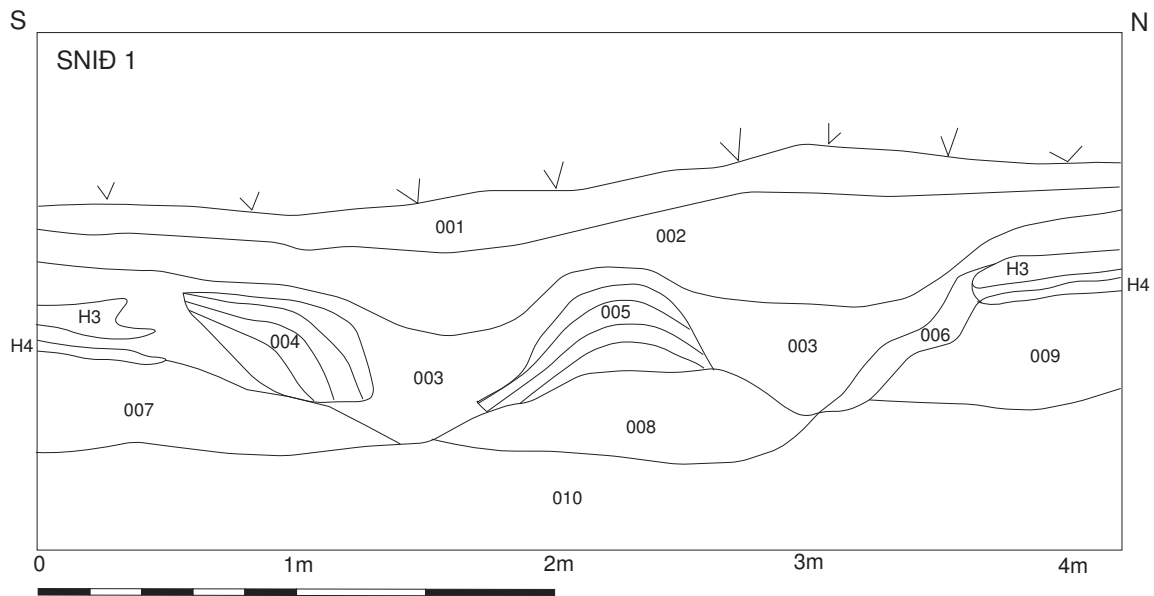
Framkvæmdir fóru fram dagana 14. og 15. október og var starfsmaður Fornleifastofnunar Íslands viðstaddur þær, auk þess sem Sigurður Bergsteinnsson, Minjavörður Norðurlands, fylgdist með þeim að hluta.

Í tveimur skurðanna komu í ljós mannvistarleifar, sem hér verður gerð frekari grein fyrir.

Snið 1

N66°04.139 V17°20.904

Í vélgröfnum skurði sem liggur norður-suður syðst á fyrirhugaðri lóð komu í ljós mannvistarleifar í sniði. Staðurinn er á (framræstum?) túnbletti sunnan við Bakkaá og virðist vera um einhverskonar niðurgröft, mögulega áveitu- eða framræsluskurð, að ræða. Engar minjar voru sýnilegar á yfirborði. Vestursnið var teiknað, en það var mun greinilegra en austursnið.



[001]: Svarbrúnt rOTALag.

- [002]: Brún einsleit mold.
- [003]: Rauðbrún mold.
- [004]: Torf (?) með svargrári gjósku
- [005]: Torf með (?) ljósri og grænleitri gjósku.
- [006]: Grásvart torfkennt lag.
- [007]: Gulbrún einsleit mold.
- [008]: Gulbrún einsleit mold.
- [009]: Gulbrún einsleit mold.
- [010]: Leirkennd mold og jökulaur.



Snið 1, suðurhluti



Snið 1, norðurhluti

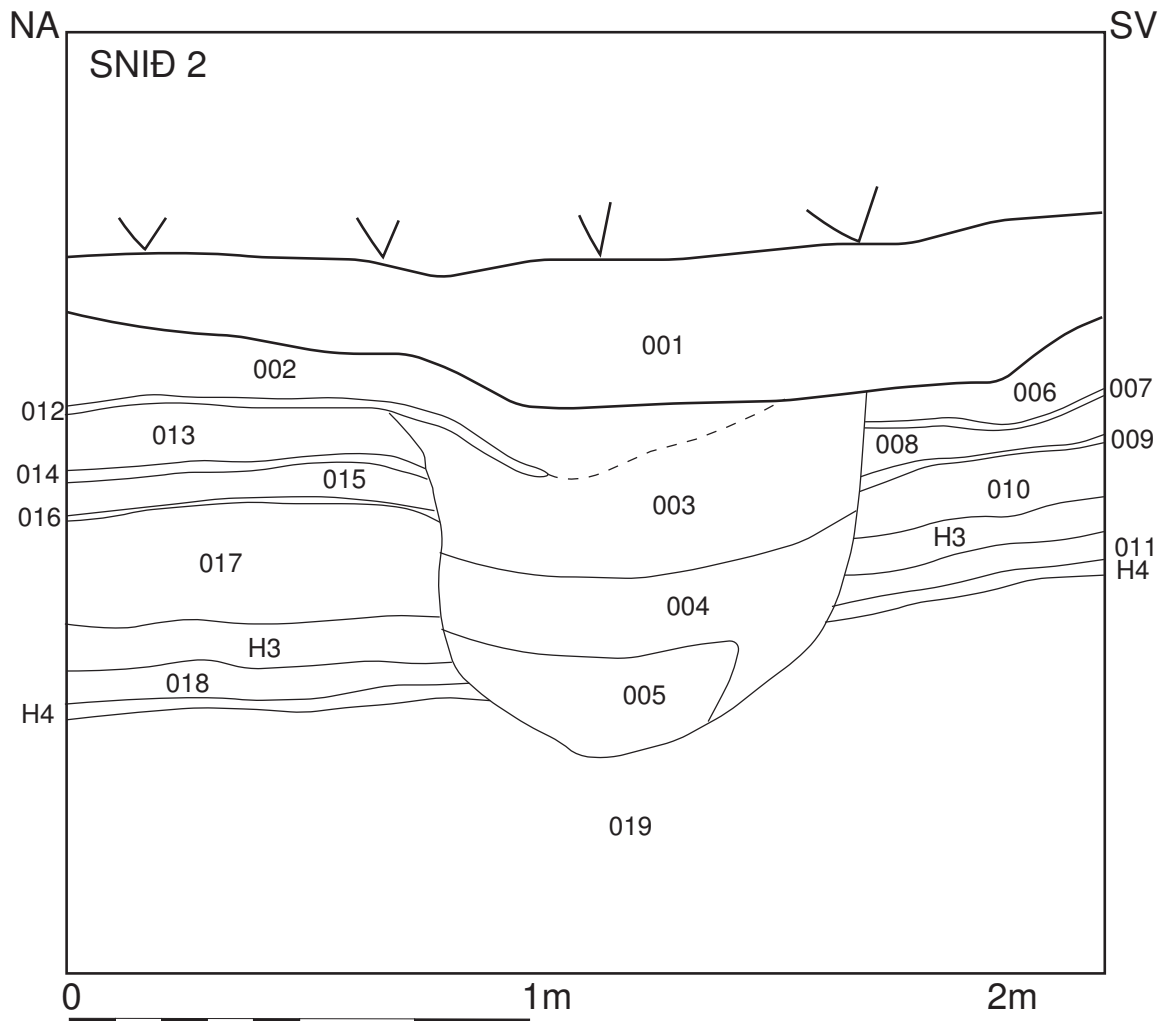
Erfitt er að segja hvers konar mannvirki er um að ræða. Líklegast verður þó að teljast að það tengist áveitu eða framræslu, og er það í samræmi við eðli staðarins. Aldursákvörðun er erfið þar sem engin söguleg gjóskulög eru sýnileg í sniðinu. Torfstrúkurar [004] og

[005] voru afar greinilegir í vestursniðinu, en vart greinanlegir í austursniði. Mótsvarandi rof í gjóskulögnum H3 og H4 var þó einnig greinilegt í austursniði. Engir gripir, bein, kol eða annað fundust.

Snið 2

N66°04.264 V17°20.755

Í vélgröfnum skurði, sem liggur norðaustur-suðvestur í mýri norðan við heimatún Bakka, komu í ljós mannvistarleifar í sniði. Um er að ræða greinilegan niðurgröft, líklega áveituskurð, sem síðan hefur verið fylltur og mögulega nýttur sem sorphaugur. Ummerki niðurgraftarins sáust ekki á yfirborði. Austursnið var teiknað en niðurgröfturinn var greinilegur í báðum sniðum.



- [001]: Svarbrúnt rótalag.
- [002]: Rauðbrúnt moldarlag.
- [003]: Dökkbrúnt moldarlag, þétt og torfkennt á köflum. Sást í nokkrar beinflísar.
- [004]: Brúnt sandkennt moldarlag. Innihélt viðarkol, viðarösku og brennd bein.
- [005]: Fín vatnssorfin mól.
- [006]: Brúnt einsleitt moldarlag.
- [007]: Þunnt svart gjóskulag.
- [008]: Brúnt einsleitt moldarlag.
- [009]: Svart gjóskulag – 1477?
- [010]: Brúnt moldarlag, ekki greinilega gjóskulög.
- [011]: Brúnt moldarlag á milli H3 og H4.
- [012]: Svart gjóskulag sem slitnar yfir niðurgrefti.
- [013]: Brúnt einsleitt moldarlag.
- [014]: Svart gjóskulag – 1477?
- [015]: Ógreinileg syrpa af gjóskulögum.
- [016]: Þunnt svart gjóskulag – 1300?
- [017]: Brún mold og óglögg syrpa af gjóskulögum – LNS?
- [018]: Brúnt moldarlag á milli H3 og H4.
- [019]: Rauðleit fokmold.



Snið 2

Niðurgrefturinn er afar greinilegur, í báðum sniðum, og er líklegt að hann tengist áveitukerfi sem vitað er að var nokkuð umfangsmikið í Bakkamýri, enda sjást þess víða merki. Neðst í niðurgreftinum er auk þess allþykkt lag af finni vatnssorfinni mól [005].

Gjóskulög eru mörg og greinileg í sniðinu. Greinilegt er að niðurgrefturinn sker syrpu [017] sem líklega er landnámssyrpan, einnig svört gjóskulög [007], [009], [014] og [016] sem gætu verið H 1300 og V 1477. Svart gjóskulag [012] liggur yfir niðurgreftinn, en slitnar yfir honum, og gæti verið K 1717. Tvö keramikbrot úr lögum [003] eða [004] benda þó til 19. aldar, eða um 1800, sem þýðir að gjóskulag [012] ætti að vera yngra en svo. Mörk efsta lags í fyllingu niðurgreftarins, [003], eru hins vegar fremur óljós, auk

Þess sem halli jarðlaga norðan við hann getur bent til vatnsrofs sem gæti hafa orsakað röskun og viðsnúning jarðlaga. Vatnsflæði og -rof gæti ennfremur hafa orsakað tilflutning á smáum aðskotahlutum eins og keramikbrotum. Þau útiloka því ekki að gjóskulag [012] sé K 1717.

Auk keramikbrota fundust bein, brennd bein, viðarkol og viðaraska í lögum [003] og [004], og bendir það til þess að sorpi hafi verið fleygt í niðurgröftinn.

Niðurlag

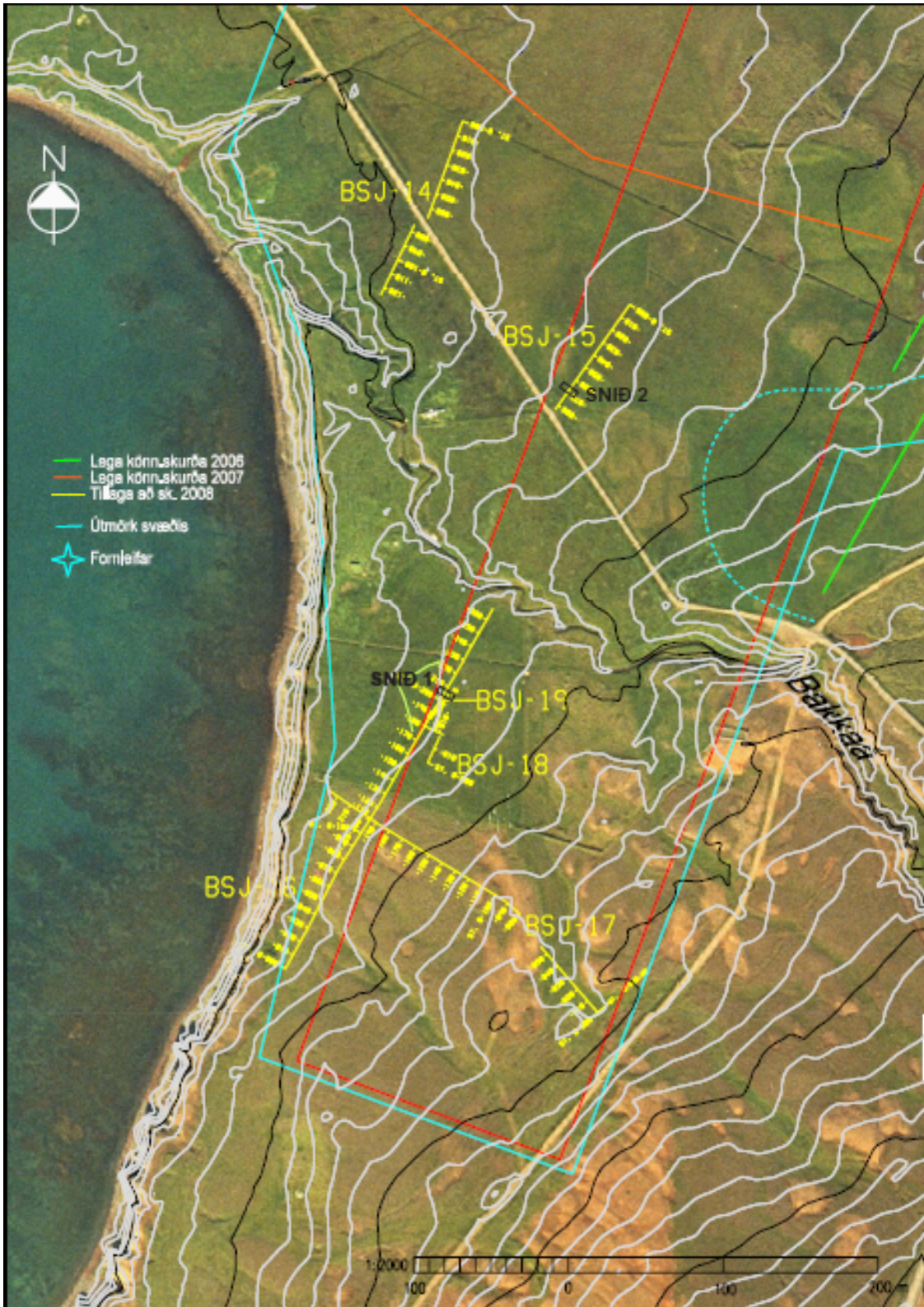
Þessir fundir eru glögg merki þess að útbreiðsla minja í landi Bakka er mikil, og meiri en yfirborðskönnun hefur gefið til kynna. Þeir undirstrika því mikilvægi þess að frekari rannsóknir fari fram á svæðinu áður en til framkvæmda kemur, og enn fremur mikilvægi þess að fornleifafræðingur sé viðstaddur allar framkvæmdir.

Sú stækkun sem nú liggur fyrir á fyrirhugaðri álverslóð, til suðurs (sjá loftmynd í viðauka), eykur enn frekar hættu á röskun menningarminja við framkvæmdir. Við umrædda stækkun er allt heimatún jarðarinnar Bakka komið innan lóðarmarka, og telst í heild sinni í stórhættu vegna framkvæmda. Rannsóknir hafa sýnt að 90% menningarminja er að finna innan heimatúns, eða í innan við 100 m fjarlægð frá bæjarhól. Af þessu má draga þá ályktun að umfang fornminja innan lóðarmarka fyrirhugaðs álvers sé mun meira en yfirborðskannanir hafa gefið til kynna, því margar þeirra munu ekki vera sýnilegar á yfirborði.

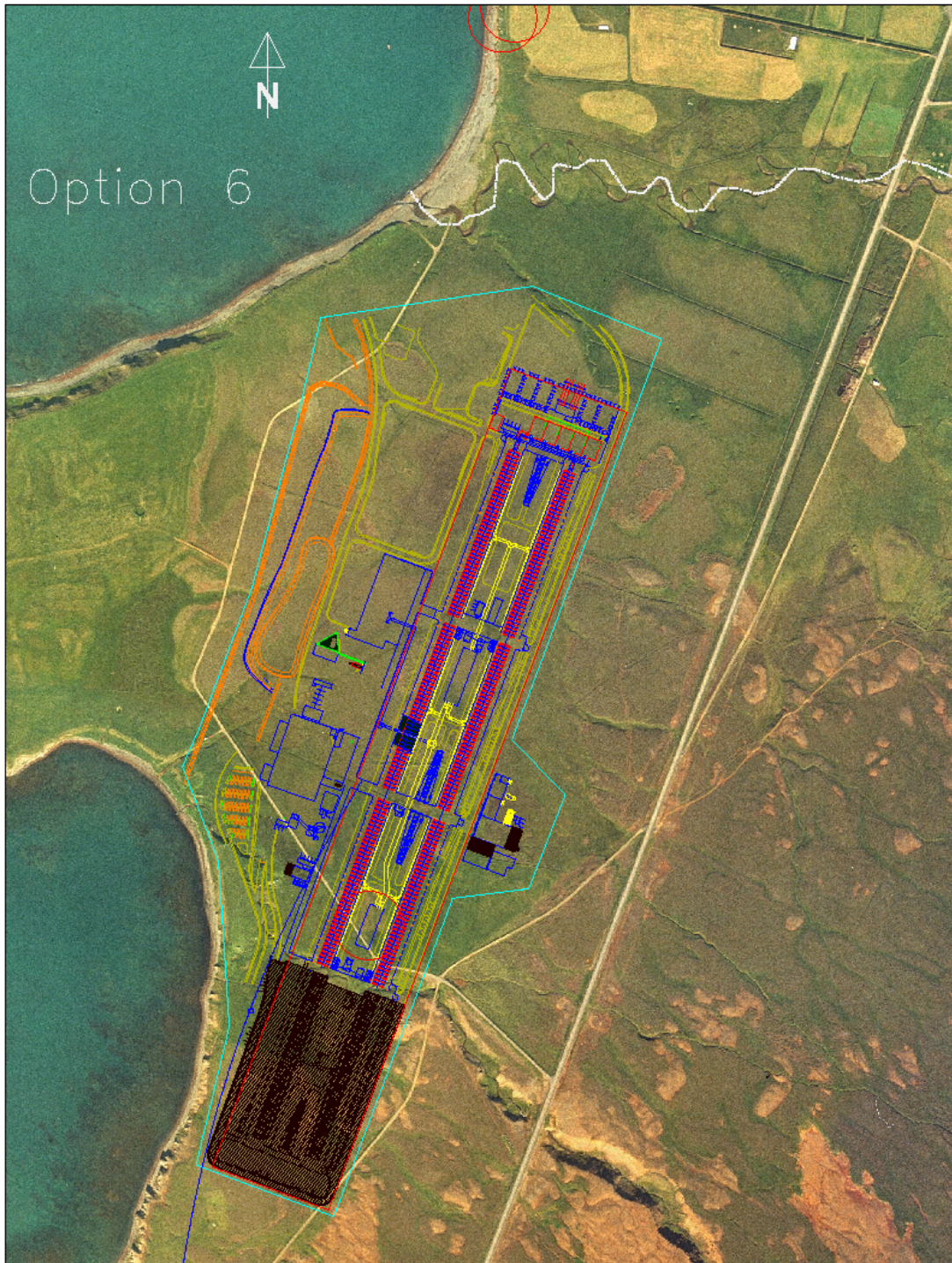
Fornleifarannsókn er forsenda framkvæmda á svæðinu. Það er Fornleifaverndar ríkisins (FVR) að skera úr um eðli og umfang þeirra fornleifarannsókna sem nauðsynlegar eru áður en til framkvæmda kemur. Ekki getur því komið til neinna framkvæmda á svæðinu fyrr en úrskurður FVR liggur fyrir og honum hefur verið framfylgt með fullnægjandi rannsókn.

Viðauki:

Loftmyndir



Lega skurða og sniða 2008



Stækkun fyrirhugaðrar lóðar