

Fornleifauppgröftur í landi Ráeyrar í Skútudal.

Björgunaruppgröftur vegna framkvæmda við Héðinsfjarðargöng.



Hildur Gestsdóttir og Oddgeir Hansson



Fornleifastofnun Íslands

FS329-06291

Reykjavík 2006

Forsíðumyndin sýnir uppgraftarsvæði A, séð úr vesturátt.

© *Fornleifastofnun Íslands*
Bárugötu 3
101 Reykjavík

Sími: 551 1033
Fax: 551 1047
Netfang: fsi@instarch.is

Efni

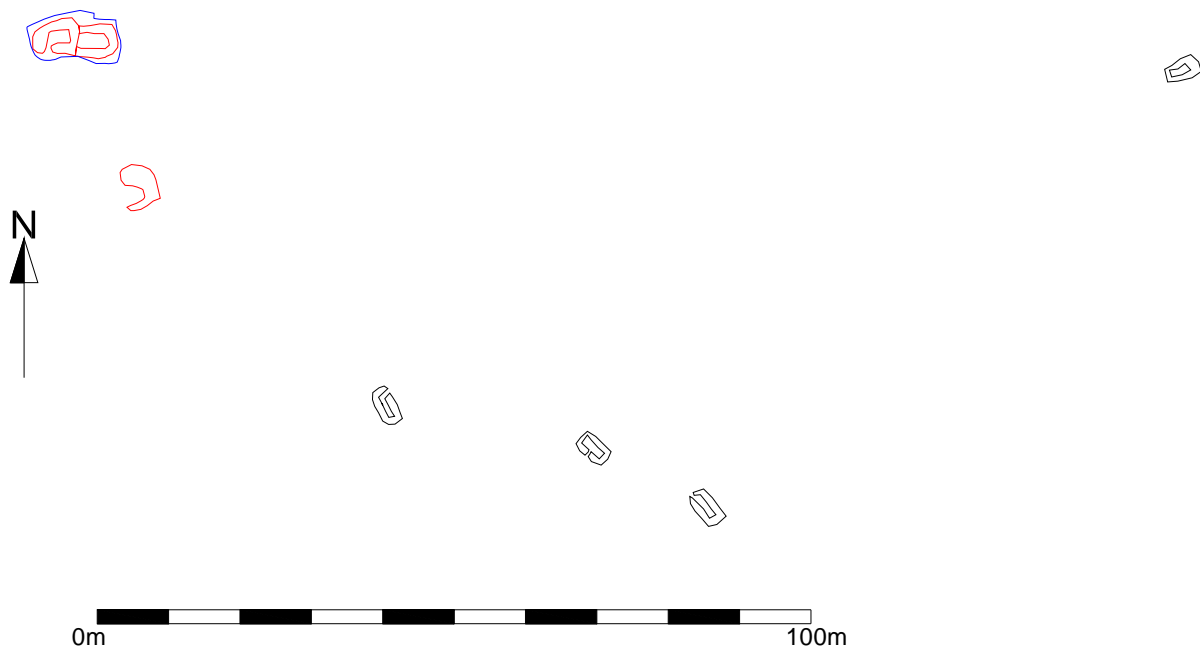
<u>Inngangur</u>	4
<u>1. Áfangi Könnunarskurðir</u>	7
Framkvæmd	7
Niðurstöður	8
Skurður 1	8
Skurður 2	12
Skurður 3	14
<u>2. Áfangi Fullnaðaruppgröftur á tvískiptu tóftinni (Svæði A)</u>	17
Framkvæmd	17
Niðurstöður	18
Eystri tóftin	18
Gerðið	21
Umræða	23
Heimildir	25
Viðauki 1. Heildarskrá eininga	26
Viðauki 2. Gripaskrá	28
Viðauki 3. Fornleifakort	29

Inngangur

Dagana 14.-16. júní 2006 grófu fornleifafræðingar frá Fornleifastofnun Íslands þrjá könnunarskurði í landi Ráeyrar í Skútudal. Könnunin var gerð samkvæmt beiðni frá Vegagerðinni vegna vegaf framkvæmda í tengslum við fyrirhuguð Héðinsfjarðargöng. Fornleifaskráning hafði verið unnin á svæðinu árið 2000 og var niðurstaðan úr henni sú að nokkrir minjastaðir væru í hættu vegna framkvæmdanna. Þegar fornleifaskráningin var gerð var skekkja í GPS mælingum talsvert meiri en hún er í dag og því var ljóst að mögulega þyrfti að endurskoða hættumatið í einhverjum tilvikum. Af þessum sökum fóru fornleifafræðingar frá Fornleifastofnun ásamt Sigurði Bergsteinssyni, Minjaverði Norðurlands eystra, í Skútudal mánudaginn 12. júní 2006. Var markmiðið að skera úr um hverjar af fornleifunum sem taldar voru í hættu samkvæmt fornleifaskráningunni, væru raunverulega að lenda í uppnámi vegna hinna fyrirhuguðu framkvæmda. Einnig var markmiðið að ákveða staðsetningu og fjölda könnunarskurða sem grafa þyrfti. Könnunin leiddi í ljós að einn minjastaður reyndist í bráðri hættu vegna framkvæmdanna þar sem hann mun lenda undir vegfyllingu að hluta og þarfnaðist því frekari rannsóknar. Hvað varðar aðra minjastaði var talið nægja að merkja þá vel til þess að þeir yrðu ekki fyrir raski vegna umferðar vinnuvéla.

Minjastaðurinn sem reyndist í hættu er í aflíðandi grasivaxinni brekku sem snýr mót suðvestri, á c. 3m háum bakka austan við Skútuá, tæpa 300 m suðaustur frá brúnni yfir ána, í mynni Skútudals. Á þessum stað voru skráðar 6 rústir undir númerinu Ey-012:020.¹

¹ Orri Vésteinsson, 2001



Mynd 1: Yfirlitsmynd yfir rústasvæðið. Ey-012:020. Rústirnar sem grafið var í eru rauðleitar en útlínur þess svæðis sem grafið var til fullnustu eru bláleitar (sjá neðar).

Um þessar rústir segir í texta fornleifaskráningarinnar:

“**EY-012:020** tóftir óþekkt 66°07.715N 18°53.513V

Um 50 m ofan við vegarslóðann inn Skútudalinn og um 280-400 m innan við brúna yfir Ráeyrará (svæðið er um 180 m á lengd). Í dalsmyggi eru nokkrar tóftir á aflíðandi, röku svæði. Ekki er óhugsandi að um sé að ræða heytóftir/heystæði. Mestur hluti svæðisins hefur greinilega verið rakur þó að þær séu nú fremur þurrar eftir þurrkasumar.

Svæðið er á milli brattrar hlíðar og vegaslóða skammt ofan við ána. Á svæðinu eru 6 tóftir eða þústir. Sú efsta er 4 X 6 m að stærð og einföld. Um 100-120 m neðan við hana eru þrjár tóftir/þústir í hnapp og eru þær allar einfaldar, 3-4 X 5-6 m að stærð. Um 50 m utar er veggheðsla sem er 5 X 6 m að stærð og 20 m norðan við hana er svo greinilegasta tóftin á svæðinu. Er hún 10 X 4 m að stærð og virðist tvískipt.”²

² Orri Vésteinnsson, 2001

Eru það síðastnefndu fornleifarnar tvær sem lenda munu undir vegfyllingu, þ.e. tvískipta tóftin og vegghleðslan. Var ákveðið að grafa þrjá könnunarskurði í þessar rústir, þ.e. tvo í tvískiptu tóftina og einn í vegghleðsluna. Að þeirri rannsókn lokinni var aftur fundað með Sigurði Bergsteinssyni Minjaverði 17. júní 2006 og í kjölfarið var ákveðið að þörf væri á fullnaðargreftri á tvískiptu tóftinni. Sú rannsókn fór fram dagana 25. júní – 1. júlí og sáu fornleifafraeðingar frá Fornleifastofnun Íslands einnig um það verk. Verkefnisstjóri var Hildur Gestsdóttir, en auk hennar unnu Rúnar Leifsson, Louise Felding og Oddgeir Hansson við uppgröft og aðstoðaði sá síðastnefndi við úrvinnslu og ritun skýrslu þeirrar sem hér fer á eftir.



Mynd 2: Horft til austurs yfir tvískiptu tóftina

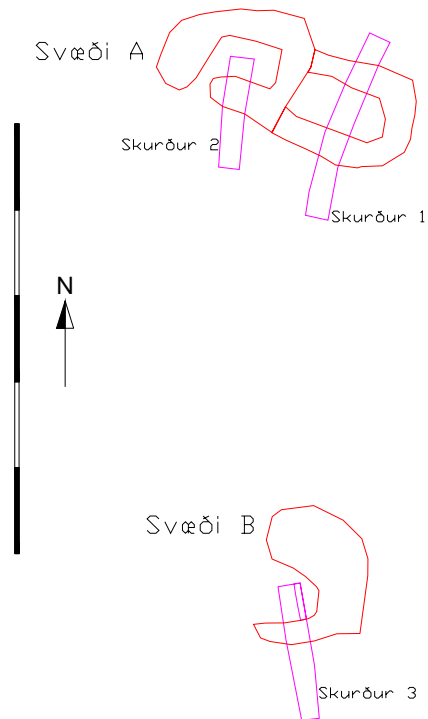


Mynd 3: Horft til suðurs yfir vegghleðsluna

1. Áfangi Könnunarskurðir

Framkvæmd

Við forkönnunina var gerð yfirborðsmæling með alstöð af tóftunum 6 sem skráðar voru sem EY-012:020. Einnig voru vélgrafnir þrjár skurðir, tveir í tvískiptu tóftina (Svæði A: Skurður 1 & 2) og einn í vegghleðsluna (Svæði B: Skurður 3), og voru öll mannvistarlög skráð: teiknuð, mæld og lýst, með einingarkerfi (e. *single context excavation and recording*). Auk þess voru teknar ljósmyndir eins og tilefni gaf til. Skurðirnir voru loks einnig mældir upp með alstöð.



Mynd 4: Staðsetning könnunarskurða

Niðurstöður

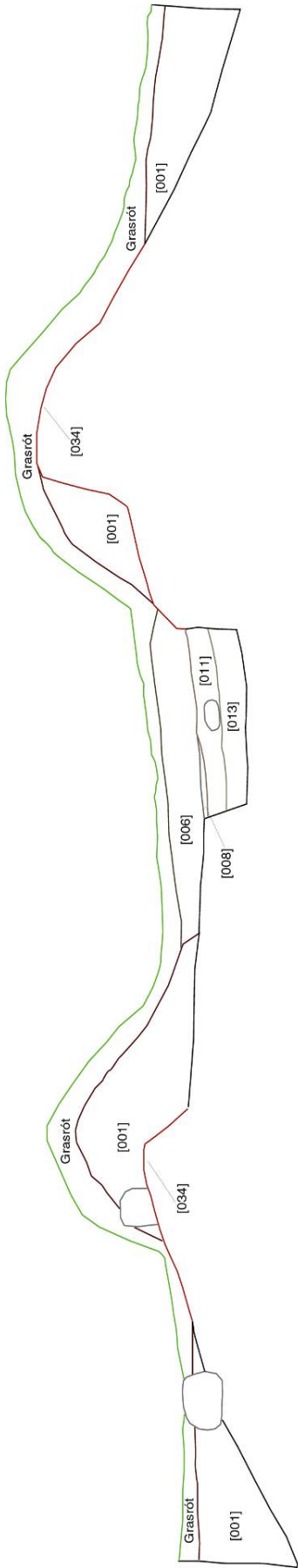
Skurður 1

Skurður 1 var grafinn þvert í gegnum norður- og suðurvegg eystri byggingar tvískiptu tóftarinnar. Var hann um 8,9 m að lengd og um 1 m á breidd. Í skurðinum sáust veggir hlaðnir úr torfi [034] og grjóti [024], hrullög úr veggjum [024], [036], [046] og mögulega úr þekju [006]. Í innanverðri byggingunni sást einnig dökkgrátt fitukennt lífrænt lag [008] og þegar grafið var niður úr því var komið niður á hellulagða stétt [033].

Í ljósi þeirra upplýsinga sem fengust úr könnunarskurðinum, taldi Minjavörður nauðsynlegt að láta fara fram fullnaðaruppgröft á þessu mannvirki til þess að skera úr um aldur og hlutverk þess.



Mynd 5: Horft til vesturs yfir þann hluta Skurðar 1 sem var í innanverðri tóftinni.



Mynd 7: Vestursnið í Skurði 1



Mynd 8: Horft til suðurs yfir Skurð 1.

Eining	Svæði	Lýsing
001	Öll	Grasrót & yfirborð.
006	A	Grábrúnt flekkótt torfhrun. Mögulega úr þekju. (Einnig í sniði í Skurði 1)
008	A	Dökkgrátt fitukennt lífrænt jarðlag innan eystri byggingar. (Sást einnig í sniði í Skurði 1)
011	A	Marglituð torfrík mold í innanverðri eystri byggingunni. (Sást einnig í sniði í Skurði 1)
013	A	Marglitað torfríkt lag í innanverðri eystri byggingunni. (Sást einnig í sniði í Skurði 1)
024	A	Grjót hrundið úr suðurvegg eystri byggingarinnar. Utan við bygginguna. (Sást einnig í skurði 1)
029	A	Grjóthleðsla þvert á vestari enda eystri byggingarinnar
033	A	Hellulögð stétt í austurenda eystri byggingarinnar.
034	A	Torfhleðsluhluti veggja eystri byggingarinnar
036	A	Grábrún mold með torfflekkjum við utanverðan norðurvegg eystri byggingarinnar (sást í skurði 1). Líklega hrun úr veggnum.
046	A	Ljósulbrúnt torfhrun við utanverðan suðurvegg eystri byggingarinnar. (sást í skurði 1)



Mynd 9: Flatarteikning af Skurði 1.

Skurður 2

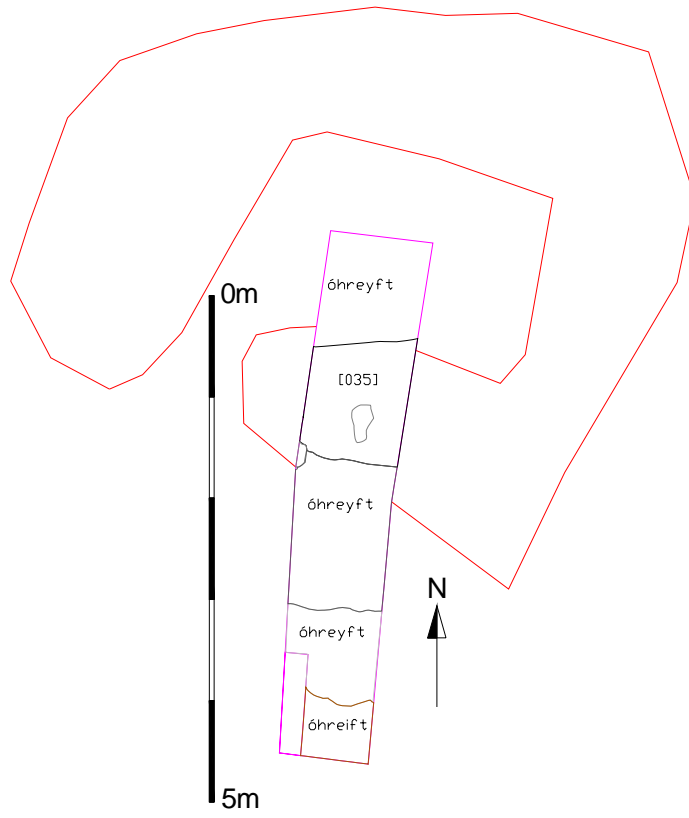
Skurður 2 var grafinn í gegnum suðurvegg vestari hluta tvískiptu tóftarinnar og var hann um 5,2 m á lengd og um 1 m á breidd. Þau jarðlög sem sástu í skurðinum benda til þess að þessi byggingarhluti hafi ekki verið undir þaki, og sé því líklega um að ræða leifar gerðis eða aðhalds við eystri bygginguna. Yfirborðsjarðvegur var talsvert þunnur og komu torfhleðslur veggjarins [035] strax í ljós er grasrótin hafði verið tekin af. Veggurinn var þó afar þunnur. Engin önnur mannvistarlög sástu í skurðinum og var strax komið niður í náttúrulega mól beggja vegna veggjarins.

Í ljósi þess augljósa samhengis sem er á milli gerðisins og eystri byggingarinnar, taldi Minjavörður nauðsynlegt að láta fara fram fullnaðaruppgröft á gerðinu í samhengi við uppgröftinn á byggingunni.



Mynd 10: Horft til suðurs eftir Skurði 2

Eining	Svæði	Lýsing
001	Öll	Grasrót & yfirborð.
035	A	Torfhleðsluhluti veggja gerðisins



Mynd 11: Flatarteikninga af Skurði 2

Skurður 3

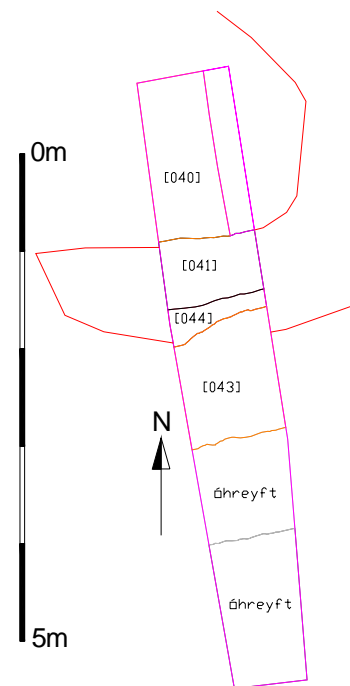
Mannvirki það sem nefnt er vegghleðsla í texta fornleifaskráningar er í raun mikið útflött tóft eða þúst, sem liggur norður suður, er opin í vesturenda og með einum skýrum vegg, þ.e. suðurvegg. Skurður 3 sem var grafinn í gegnum suðurvegginn var um 6,3 m á lengd og 1m á breidd. Í skurðinum sáust tvö byggingarstig á torveggnum



Mynd 13: Horft til suðurs yfir Skurð 3

[041] og [042], auk torfhrunslagaga úr honum [038], [039], [040] og [043]. Ekki er hægt að segja til með neinni vissu um það hvert hlutverk þessa mannvirkis mun hafa verið, en þó virðist sem það hafi ekki verið undir þaki. Líkleg tilgáta er að hér sé um heystæði að ræða s.s. staður þar sem heysátur voru láttnar standa. Orðasafn í íslenskri fornleifafraeði skilgreinir heystæði svo: “Oft hefur verið hlaðið undir sátur og sést þá tóft. Heystæði hafa oft verið á víðavangi, helst á þurrum blettum í námunda við engjar. Þar voru hey gjarnan sett upp og geymd til vetrar.”³

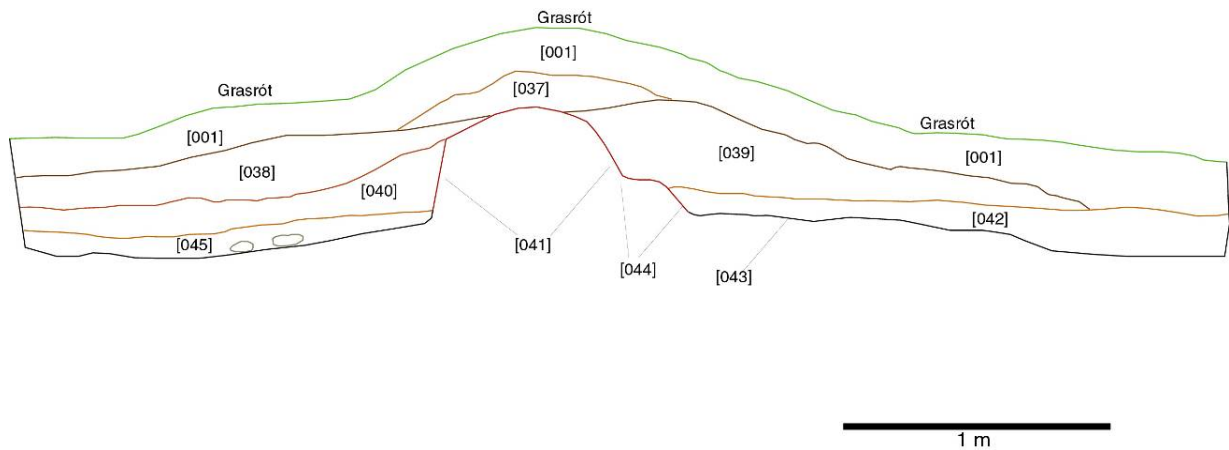
Taldi Minjavörður að ekki væri frekari rannsókn þörf á þessu mannvirki.



Mynd 12: Flatarteikning af Skurði

³ Birna Lárusdóttir, 2006

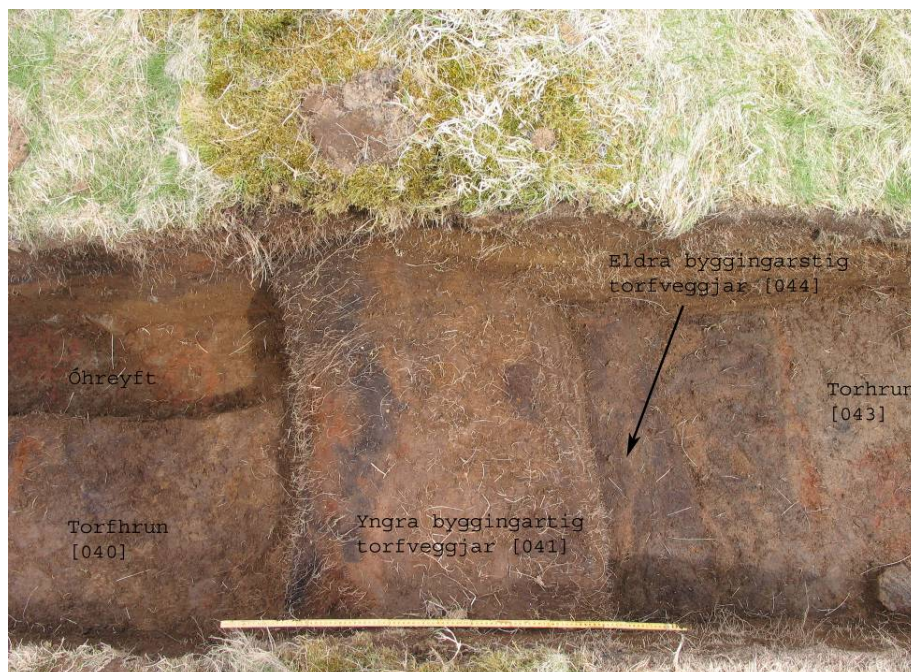
Eining	Skurður/ Svæði	Lýsing
001	Öll	Grasrót & yfirborð.
037	B	Einsleit, ljósbrún, vindblásin mold
038	B	Dökkbrúnt torfhrun með ljósum skellum (sást í sniði á skurði 3).
039	B	Dökkbrúnt torfhrun með ljósum skellum. Mögulega sama og 038. (sást einnig í sniði í skurði 3).
040	B	Ljósbrún mold með torfflekkjum og járnútfellingum. Mögulega torfhrun.
041	B	Yngra byggingarstig á torfvegg
042	B	Grábrún vindblásin mold með járnútfellingum
043	B	Gulleit torfhrun með járnútfellingum
044	B	Eldra byggingarstig á torfvegg
045	B	Grábrún vindblásin mold með járnútfellingum



Mynd 13: Austursnið í Skurði 3.



**Mynd 14: Eldra og yngra byggingarstig torfveggjarins í Skurði 3
Horft til norðurs.**



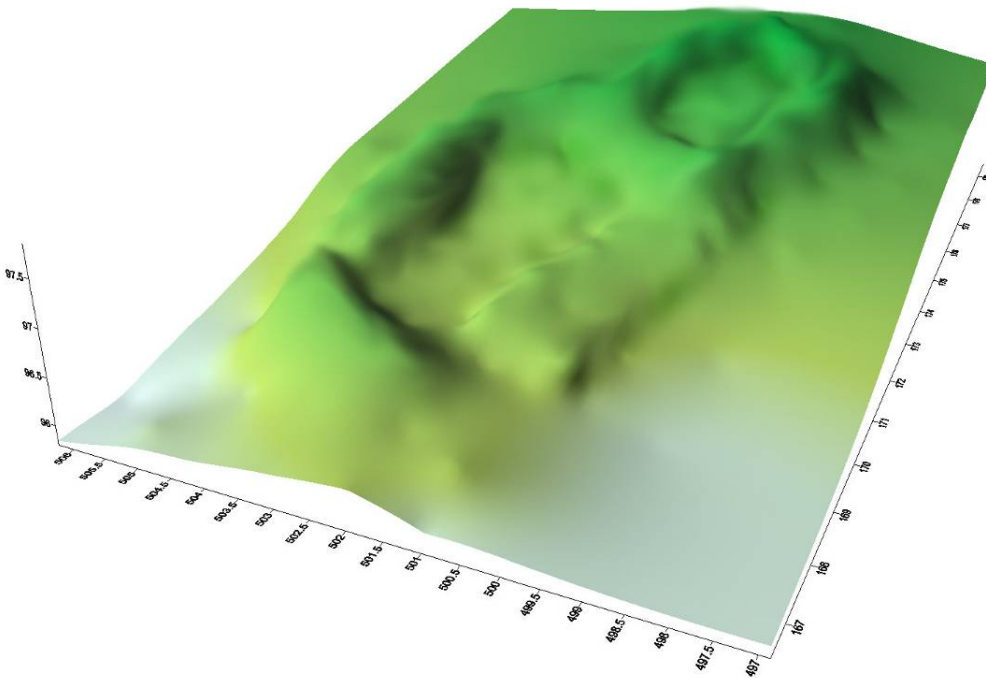
Mynd 15: Horft ofan á torfvegginn í Skurði 3

2. Áfangi Fullnaðaruppgröftur á tvískiptu tóftinni (Svæði A)

Framkvæmd

Eins og fram hefur komið taldi Minjavörður Norðausturlands eystra nauðsynlegt að láta fara fram fullnaðaruppgröft á báðum hlutum tvískiptu tóftarinnar.

Fyrir uppgröft sást mjög greinileg tvískipt tóft á yfirborði sem hafði stefnuna norðvestur-



Mynd 16: Þrívíð mynd af tvískiptu tóftinni, gerð eftir uppmælingum með alstöð.

suðaustur (sjá mynd 16, niðurstaða úr yfirborðsuppmælingum), og virtist um að ræða einfalda byggingu (eystri hlutinn) með sambyggðu gerði (vestari hlutinn):. Lá norðvesturhorn hennar um það bil 1,5m frá þverhniptum bakka Skútuár. Vestari hlutinn, eða gerðið, var ferhyrndur, um það bil 4x7m og voru veggir allt að 0,6m háir. Virtist vera inngangur inn í gerðið við vesturenda suðurlangveggjar. Austari endinn, sem lá við suðaustur horn gerðisins tóftarinnar, var ferningslaga, um það bil 4x4m og voru veggir allt að 0,65m háir. Ekki var greinilegur inngangur inn í þá tóft sýnilegur á yfirborði.

Svæðið innan gerðisins var slétt, en stórþýft innan eystri tóftarinnar. Við fornleifauppgröft á tvískiptu tóftinni var opnað svæði sem náði c. 1m út fyrir þá vegg sem sáust á yfirborði. Var skurðgrafa nýtt til að taka grasrót og yfirborðmold, en önnur jarðlög grafin með hefðbundnum hætti, þ.e. með einingarkerfi (e. *single context excavation and recording*). Þá er hverri einingu gefið einstakt númer og upplýsingum um hana skráð á þar til gerð skráningarblöð og ljósmyndir teknar þar sem það átti við.⁴

Niðurstöður

Eystri tóftin

Undir yfirborði [001] í austur enda uppgraftarsvæðisins (þ.e. þar sem minni tóftin stóð) komu í ljós endurhleðslur úr ljósbrúnu torfi á norður- [002] og austurveggjum [018] tóftarinnar og voru hleðslurnar um 0,1m háar. Sú á norðurveggnum var 0,5x1,7m og sú á austurveggnum 0,7x2m að stærð. Í þessu torfi var grátt gjóskulag og var sýni tekið úr [002]. Ekki var þó unnt að greina úr hvaða gosi sú gjóska var.⁵ Austan við hleðslu [018] var torfhrun [021], allt að 0,15m þykkt, líklegast úr hleðslunni. Undir hleðslum [002] og [018], við norðaustur horn tóftarinnar var þunnt lífrænt lag [023] (0,6x1,5m), hugsanlega troðið, sem líklega er það yfirborð sem hleðslurnar var sett á. Á suðurvegg tóftarinnar var svo óregluleg grjóthrúga [024] sem virtist tengjast hleðslum [002] og [018], þótt ekki væri hægt að segja til um hlutverk hennar. Ólíklegt er að þessar endurhleðslur séu úr mannvirki sem staðið hefur undir þaki og líklegra að um sé að ræða leifar frá skeiði endurnýtingar á tóftinni. Er hugsanlegt að tóftin hafi verið endurnýtt sem heystæði. Efstu lögin inni í tóftinni voru torflög, [004] (um það bil 0,15m þykkt) og [006] (um það bil 0,15m þykkt). Í torflagi [006] fannst matskeið úr tini <001>. Svæðið umhverfis tóftina er frekar blautt og renna litlir lækir sitt hvoru megin við hana. Ef það er rétt að tóftin hafi verið endurnýtt sem heystæði þá er mögulegt að torflög [004] og [006] hafi verið lögð inn í tóftina til að minka líkur á að raki kæmist í heyið⁶. Undir lagi [006]

⁴ Gavin Lucas, 2003

⁵ Magnús Sigurgeirsson, tölvupóstur dagsettur 8. nóvember 2006.

⁶ Dæmi um slíka upphækkun undir möguleg heystæði hafa áður fundist við fornleifauppgröft, sjá t.d. Howell Roberts, 2004.

fannst svo þunnt, fitukennt lífrænt lag [008], um 0,03m þykkt, sem gæti verið leifar af því yfirborði sem torfið var lagt ofan á.

Eining	Skurður/ Svæði	Lýsing
001	Öll	Grasrót & yfirborð.
002	A	Torfveggur – endurhleðsla.
004	A	Marglitað torfhrun.
006	A	Grábrútt flekkótt torfhrun. Mögulega úr þekju. (Einnig í sniði í Skurði 1)
008	A	Dökkgrátt fitukennt jarðlag innan eystri byggingar. Mögulega gólflag. (Sást einnig í sniði í Skurði 1)
018	A	Torfveggur. Síðasta byggingarstig austurveggjar eystri byggingarinnar. Torfið ríkt af svartri gjósku.
023	A	Dökkt, lífrænt lag undir torfvegg [018]
024	A	Grjót hrúnið úr suðurvegg eystri byggingarinnar. Utan við bygginguna. (Sást einnig í skurði 1)

Undir lífræna laginu [008] tók við syrpa af torfhrunlögum inni í eystri tóftinni ([011], [013], [016], [017], [019] & [020]) og á mörkum eystri tóftarinnar og gerðisins ([014], [022], [025] & [027]), og marka þau hrún úr veggjum og hugsanlega þaki tóftarinnar eftir að fyrri notkunarskeiði hennar lauk. Undir þessum torfhrunslögum var sendið áfokslag [026], um 0,1m þykkt, á mörkum eystri tóftarinnar og gerðisins, og linsótt lag [015], sendið með örþunnum lífrænum linsum, um 0,15m þykkt, í vesturenda eystri tóftarinnar. Fyrir utan þessar örþunnu lífrænu linsur [015] voru engin merki um neitt sem túlka mætti sem yfirborðslög inni í eystri tóftinni. Voru tekin fleytingarsýni úr [015] og neðsta torflaganu í vesturhluta eystri tóftarinnar [020]. Í austurenda tóftarinnar var hellustétt [033], lögð bæði úr flötum hellusteinum og grjóti, allt að 0,40m í þvermál. Hellustétt þessi var jafnbreið og tóftin (1,4m) og náði inn í hana miðja, um 1,1m á lengd. Var grjótinu í hana þétt raðað, en yfirborð hennar nokkuð ójafnt.

Eining	Skurður/ Svæði	Lýsing
011	A	Marglituð torfríkt mold í innanverðri eystri byggingunni. (Sást einnig í sniði í Skurði 1)
013	A	Marglitað torfríkt lag í innanverðri eystri byggingunni. (Sást einnig í sniði í Skurði 1)
014	A	Gulbrún mold með torfflekkjum á mótum gerðis og eystri byggingar.
015	A	Dökkgrábrún mold blönduð sandi, mól og appelsínugulum og rauðum torfflekkjum í innanverðri eystri byggingunni.

016	A	Gulbrún mold blönduð torfi í innanverðu norðausturhorni eystri byggingarinnar.
017	A	Marglitað blanda af járnríkri mold og torfi í innanverðum austurenda eystri byggingarinnar.
019	A	Marglitað torfhrun í innanverðu norðausturhorni eystri byggingarinnar.
020	A	Marglitað torfhrun í innanverðum austurenda eystri byggingarinnar. Ofan á grjóttstétt [033] sem þar er.
022	A	Marglitað torfhrun á mörkum gerðis og eystri byggingar.
025	A	Marglitað torfhrun í austurenda gerðis.
026	A	Brún, sandkennd, vindblásin mold á mótum gerðis og eystri byggingar.
027	A	Marglitað torfhrun, austanvert á mörkum gerðis og eystri byggingar.
033	A	Hellulögð stétt í austurenda eystri byggingarinnar.

Veggir eystri tóftarinnar voru torfhlaðnir [034], þ.e. norður-, austur- og suðurhlið tóftarinnar. Vegghleðslan sem var hlaðin úr rauðbrúnu strengjatorfi, var um 0,47m á þykkt og um 0,4m á hæð. Grjóthleðsla var á innra byrði norðurveggjar [047], á innra byrði í suðaustur horni [051] og austast á ytra byrði suðurveggjar [048]. Óreglulegar grjóthleðslur í torfhleðslum norður- [050] og suðurveggja [032] og [049], benda til þess að mögulegt sé að tóftin hafi verið hlaðin upp úr eldra mannvirki. Austurendar norður- og suðurveggja eystri tóftarinnar liggja ofan á austurvegg gerðisins, og hefur eystri tóftin því greinilega verið byggð á eftir gerðinu, þó ómögulegt sé að segja til um hve löngu eftir. Virðist sem innangengt hafi verið á milli gerðisins og eystri tóftarinnar og fundust engin merki um annan inngang inn í þá síðarnefndu.. Hlaðið hefur verið fyrir innganginn í eystri tóftina að hluta, en torfhleðsla [030] með innri grjóthleðslu [029] lá frá suðurvegg hennar og endaði um 0,12m sunnan við norðurvegginn. Hleðsla þessi var um 0,11m há

Eining	Skurður/ Svæði	Lýsing
029	A	Grjóthleðsla þvert á vestari enda eystri byggingarinnar
030	A	Torfhleðsla sem gengur inn frá suðurvegg eystri byggingarinnar, við vesturenda. Er undir 029
032	A	Grjóthleðsla sem liggur austur-vestur, ofaná suðurvegg eystri byggingarinnar, yfir austurvegg og nær aðeins út fyrir bygginguna.
034	A	Torfhleðsluhluta veggja eystri byggingarinnar
047	A	Grjóthlaðið innra byrði norðurveggjar eystri byggingarinnar
048	A	Grjóthlaðið ytra byrði austast á suðurvegg eystri byggingarinnar
049	A	Grjót dreif ofaná torfhleðsluhluta suðurveggjar eystri byggingarinnar.
050	A	Grjót dreif ofaná torfhleðsluhluta norðurveggjar eystri byggingarinnar
051	A	Grjóthleðsla á innra byrði [034] í suðaustur horni eystri byggingarinnar

og um 0,59m breið. Gólfíð í eystri tóftinni hefur verið að hluta niðurgrafið, hvort sem það hefur verið með vilja gert, eða tengist útmokstri úr húsinu, en veggjarhleðslur voru um 0,2m hærri en neðstu mannvistarlæg inni í tóftinni. Engar stoðarholur eða greinilegir stoðarsteinar fundust inni í tóftinni., þannig að erfitt er að sýna fram á með vissu að það hafi staðið undir þaki. Hins vegar er ekki hægt að útiloka að eitthvað af því grjóti sem fannst inni í tóftinni hafi borið stoðir, og því hugsanlegt að eitthvað af því torfhruni sem lá inni í tóftinni hafi verið úr þaki.

Gerðið

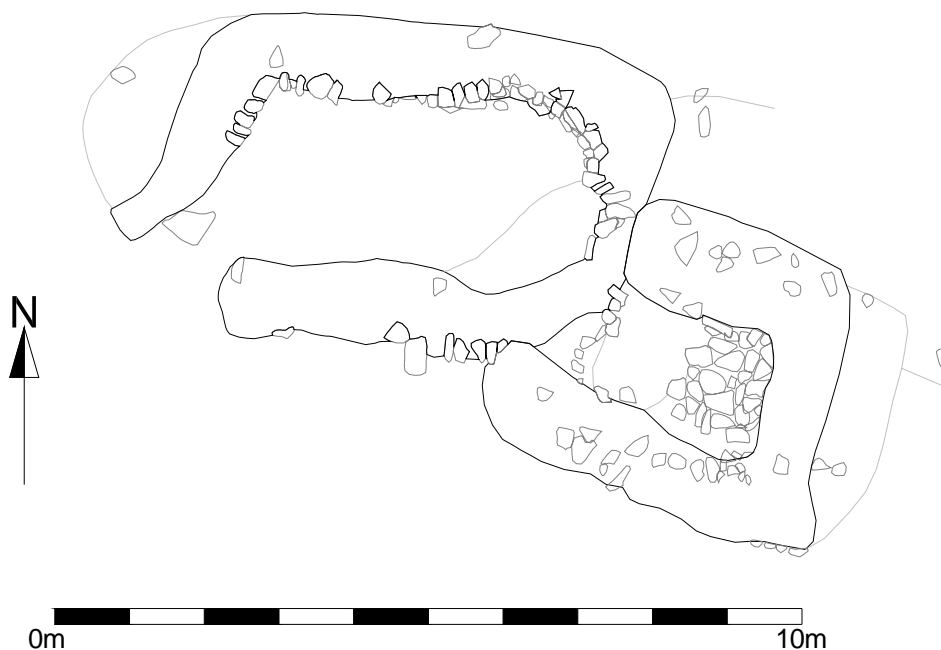
Lítið var um hrunlög úr veggjum gerðisins. Undir yfirborði [001] var þó komið niður á rauðbrúnt torfhrunlag [007] í norðvesturhorni gerðisins, sem var um 1,1m í þvermál og 0,1m þykkt. Svo virðist sem inngangur hafi verið í gerðið við vesturenda suðurveggjar, en þar lá óregluleg grjóthrúga [010]. Mikið var um hellugrjót í hrúgunni og því ekki ómögulegt að það hafi verið úr einhverskonar hellulögn. Eftir miðju gerðinu endilöngu, upp að suðurlangvegg og í inngangi lá þunnt, um 0,15m þykkt, svart lífrænt lag [003], þó nokkuð troðið. Þetta er greinilega yfirborð gerðisins og tengist notkun þess, og var fleytingarsýni tekið úr því. Undir lagi [003] í norðausturhorni gerðisins, var komið niður á vindborið lag [012], mest 0,9m í þvermál og um 0,05m þykkt. Þetta bendir til þess að líklegt er að mokað hafi verið út úr gerðinu, og að hugsanlega hafi þetta mannvirki staðið autt í einhvern tíma, hugsanlega árstíðabundin notkun.

Eining	Skurður/ Svæði	Lýsing
001	Öll	Grasrót & yfirborð.
003	A	Svart lífrænt samþjappað lag, mögulega moð eða mykja.
007	A	Rauðbrúnt torfríkt lag við NV-horn gerðis. Mögulega hrun úr vegg.
009	A	Fjórir steinar, fast sunnan við vesturenda, suðurveggjar gerðis. Virðast hafa hrunið úr veggnum.
010	A	Steinahrúga við í "inngangi" inn í gerði. Virðast hafa fallið úr vesturenda suður veggjar byggingarinnar.
012	A	Vindblásin rauðbrún mold í innanverðu norðausturhorni gerðis.
028	A	Grjóthlaðið innra byrði vestur, norður og austurveggja gerðis
031	A	Grjóthlaðið ytra byrði austast á suðurvegg gerðis, á mótum þess og eystri byggingarinnar
035	A	Torfhleðsluhluti veggja gerðisins

Veggir gerðisins voru hlaðnir úr rauðbrúnu strengjatorfi [035]. Veggirnir voru um 1m á þykkt, og stóðu hæst við vesturhlið, 0,4m, en lægst við suðurhlið, 0,2m. Innra byrði gerðisins var grjóthlaðið [028], frá norðvesturhorni, meðfram norðurvegg og inn á miðjan austurvegg þess. Þar sem grjóthleðslan stóð hæst (í norðaustur horninu) stóðu enn þrjár steinaraðir. Ytra byrði suðurveggjar var einnig grjóthlaðið [009]=[031]. Þar var einungis um eina steinaröð að ræða, og virðist hún eitthvað hafa verið rofin um miðbik veggjarins. Eins og hefur þegar komið fram þá voru veggir eystri tóftarinnar að hluta til hlaðnir ofan á austurvegg gerðisins, og hefur það því verið byggt fyrst.

Umræða

1. Fullnaðaruppgröftur á Svæði A leiddi í ljós tvískipta tóft (5,0x9,6m utanmál) á austurbakka Skútuár. Vestari hluti tóftarinnar var torf og grjóthlaðið gerði (2,1x4,8m innanmál) með inngang í vesturenda suðurveggjar. Við suðausturhorn gerðisins var svo minni tóft (1,5x2,1m innanmál), einnig torf og grjóthlaðin. Eystri tóftin hefur verið byggð ofan á austur vegg gerðisins, en ekki er hægt að segja til um hversu löngu eftir. Gengið hefur verið inn í eystri tóftina að vestan, í gegn um gerðið, og situr tóftin töluvert hærra en gerðið og því hefur þurft að stíga upp í hana. Austu helmingur eystri tóftarinnar hefur verið hellulagður, ekki eru nein greining merki um að þak hafi verið á mannvirkinu, en þó var töluvert af torfhruni inni í tóftinni, sem gætu verið leifar af þaki.



Mynd 18: Teikning af tvískiptu tóftinni að loknum uppgreftri

Þetta mannvirki hefur líklegast verið stekkur. Stekkir voru byggðir með gerði eða rétt nógu stór fyrir ærnar á bænum, og inn af því var aðskilið hólfi, lambakró, sem hægt var að loka frá réttinni. Voru þeir notaðir til að skilja að lömbin og ærnar á

stekkjartímum svo hægt væri að mjólka ærnar í réttinni.⁷ Eftir að stekkurinn fór úr notkun hefur hann staðið í einhvern tíma, áður en norður- og austurveggir eystri tóftarinnar voru endurhlaðnir að hluta og tóftin endurnýtt, hugsanlega sem heystæði.

Ekki reyndist unnt að aldursgreina tóftina, þar sem ekki var unnt að greina úr hvaða gosi gjóskusýni sem tekið var úr torfi var. Eini gripurinn sem fannst var skeið líklegast frá 19.-20. öld, og var hún úr lögum sem tengjast endurnýtingu á tóftinni. Tóftin er í landi Ráeyrar, sem fór í eyði eftir að skriða féll á bæinn árið 1830⁸ og er því ekki ólíklegt að stekkurinn hafi verið í notkun þegar enn var búið á bænum.

⁷ Jónas Jónasson, 1961

⁸ Orri Vésteinnsson, 2001

Heimildir

- Birna Lárusdóttir. 2006. Orðasafn í íslenskri fornleifafræði, netútgáfa 1.0.
(<http://www.fornleif.is/instarch/ordasafn/>).
- Gavin Lucas. 2003. Archaeological field manual. 3rd edition.
(<http://www.fornleif.is/utgafa/handbok/>).
- Howell Roberts. 2004. *Excavations at Gásir 2003. An interim report.* (Fjölrituð skýrsla Fornleifastofnunar Íslands: FS238-01075).
- Jónas Jónasson. 1961, *Íslenzkir Þjóðhættir.* (Ísafoldarprentsmiðja H.F; Reykjavík).
- Orri Vésteinsson. 2001. *Fornleifakönnun. Jarðgögn milli Ólafsfjarðar og Siglufjarðar.* (Fjölrituð skýrsla Fornleifastofnunar Íslands: FS141-01061).

Viðauki 1. Heildarskrá eininga

Eining	Skurður/ Svæði	Lýsing
001	Öll	Grasrót & yfirborð.
002	A	Torfveggur – endurhleðsla.
003	A	Svart lífrænt samþjappað lag, mögulega með eða mykja.
004	A	Marglitað torfhrun.
005	A	Flokkur jarðlaga innan gerðis (vestari byggingar).
006	A	Grábrúnt flekkótt torfhrun. Mögulega úr þekju. (Einnig í sniði í Skurði 1)
007	A	Rauðbrúnt torfríkt lag við NV-horn gerðis. Mögulega hrun úr vegg.
008	A	Dökkgrátt fitukennt jarðlag innan eystri byggingar. Mögulega gólfslag. (Sást einnig í sniði í Skurði 1)
009	A	Fjórir steinar, fast sunnan við vesturenda, suðurveggjar gerðis. Virðast hafa hrunið úr veggnum.
010	A	Steinahrúga við í “inngangi” inn í gerði. Virðast hafa fallið úr vesturenda suður veggjar byggingarinnar.
011	A	Marglituð torfrík mold í innanverðri eystri byggingunni. (Sást einnig í sniði í Skurði 1)
012	A	Vindblásin rauðbrún mold í innanverðu norðausturhorni gerðis.
013	A	Marglitað torfríkt lag í innanverðri eystri byggingunni. (Sást einnig í sniði í Skurði 1)
014	A	Gulbrún mold með torfflekkjum á mótum gerðis og eystri byggingar.
015	A	Dökkgrábrún mold blönduð sandi, mól og appelsínugulum og rauðum torfflekkjum í innanverðri eystri byggingunni.
016	A	Gulbrún mold blönduð torfi í innanverðu norðausturhorni eystri byggingarinnar.
017	A	Marglituð blanda af járnríkri mold og torfi í innanverðum austurenda eystri byggingarinnar.
018	A	Torfveggur. Síðasta byggingarstig austurveggjar eystri byggingarinnar. Torfið ríkt af svartri gjósku.
019	A	Marglitað torfhrun í innanverðu norðausturhorni eystri byggingarinnar.
020	A	Marglitað torfhrun í innanverðum austurenda eystri byggingarinnar. Ofan á grjóttstétt [033] sem þar er.
021	A	Gulbrún mold blönduð torfi, austan við austurvegg eystri byggingarinnar.
022	A	Marglitað torfhrun á mörkum gerðis og eystri byggingar.
023	A	Dökkt, lífrænt lag undir torfvegg [018]
024	A	Grjót hrunið úr suðurvegg eystri byggingarinnar. Utan við bygginguna. (Sást einnig í skurði 1)
025	A	Marglitað torfhrun í austurenda gerðis.
026	A	Brún, sandkennd, vindblásin mold á mótum gerðis og eystri byggingar.
027	A	Marglitað torfhrun, austanvert á mörkum gerðis og eystri byggingar.
028	A	Grjóthlaðið innra byrði vestur, norður og austurveggja gerðis
029	A	Grjóthleðsla þvert á vestari enda eystri byggingarinnar
030	A	Torfhleðsla sem gengur inn frá suðurvegg eystri byggingarinnar, við vesturenda. Er undir 029

031	A	Grjóthlaðið ytra byrði austast á suðurvegg gerðis, á mótum þess og eystri byggingarinnar
032	A	Grjóthleðsla sem liggur austur-vestur, ofaná suðurvegg eystri byggingarinnar, yfir austurvegg og nær aðeins út fyrir bygginguna.
033	A	Hellulögð stétt í austurenda eystri byggingarinnar.
034	A	Torfhleðsluhluti veggja eystri byggingarinnar
035	A	Torfhleðsluhluti veggja gerðisins
036	A	Grábrún mold með torfflekkjum við utanverðan norðurvegg eystri byggingarinnar (sást í skurði 1). Líklega hrun úr veggnum.
037	B	Einsleit, ljósbrún, vindblásin mold (Sást í sniði í skurði 3)
038	B	Dökkbrúnt torfhrun með ljósum skellum (sást í sniði í skurði 3).
039	B	Dökkbrúnt torfhrun með ljósum skellum. Mögulega sama og 039. (sást í sniði í skurði 3).
040	B	Ljósbrún mold með torfflekkjum og járnútfellingum. Mögulega torfhrun
041	B	Yngra byggingarstig á torfvegg
042	B	Grábrún vindblásin mold með járnútfellingum
043	B	Gulleit torfhrun með járnútfellingum
044	B	Eldra byggingarstig á torfvegg
045	B	Grábrún vindblásin mold með járnútfellingum
046	A	Ljósulbrúnt torfhrun við utanverðan suðurvegg eystri byggingarinnar. (sást í skurði 1)
047	A	Grjóthlaðið innra byrði norðurveggjar eystri byggingarinnar
048	A	Grjóthlaðið ytra byrði austast á suðurvegg eystri byggingarinnar
049	A	Grjótdreif ofaná torfhleðsluhluta suðurveggjar eystri byggingarinnar.
050	A	Grjótdreif ofaná torfhleðsluhluta norðurveggjar eystri byggingarinnar
051	A	Grjóthleðsla á innra byrði [034] í suðaustur horni eystri byggingarinnar

Viðauki 2. Gripaskrá

Fundar- númer	Eining	Svæði	Efni	Tegund	Vigt (g)	Fjöldi	Athugasemd
01	006	1	Tin?	Skeið	31,5	1	Matarskeið (20. aldar). Línulaga skraut á handfangi, bæði að framan og að aftan.

Viðauki 3. Fornleifakort