

STÖNG Í ÞJÓRSÁRDAL

HUGMYNDASAMKEPPNI
DÓMNEFNDARÁLIT
NÓVEMBER 2012

Verkkaupar:

Fornleifavernd ríkisins og Skeiða- og Gnúpverjahreppur

Styrkveitandi:

Framkvæmdasjóður Ferðamannastaða

Umsjónaraðili:

Fornleifavernd ríkisins

Samstarfsaðili:

Arkitektafélag Íslands



Skeiða- og Gnúpverjahreppur

FERÐA
MÁLA
STOFA
ICELANDIC
TOURIST
BOARD



ARKITEKTAFÉLAG
ÍSLANDS



FORNLEIFAVERND RÍKISINS

INNGANGUR

Fornleifavernd ríkisins, ferðamálafulltrúi Uppsveita Árnessýslu og Skeiða- og Gnúpverjahreppur hafa á undanförunum árum verið í samvinnu um að bæta aðgengi að minjum í Þjórsárdal og miðlun upplýsinga um þær. Árið 2012 fékkst styrkur úr Framkvæmdasjóði ferðamannastaða hjá Ferðamálastofu, sem gerði þeim kleift að efna til almennrar hugmyndasamkeppni í samvinnu við Arkitektafélag Íslands um tillögur að hönnun ásýndar og umhverfis fornleifar við Stöng í Þjórsárdal.

Meginmarkmið verkefnisins voru:

- Að færa rústir Stangar í upprunalegt horf og sýna þær fornleifar sem í ljós komu við uppgröftinn 1939.
- Að reisa yfirbyggingu til að verja fornleifarnar gegn veðrun, vindi og því að gjóska og vatn renni inn í rústirnar.
- Að hönnunin taki mið af því að þetta sé staður þar sem fólk kemur og skoðar fornleifar og nýtur umhverfisins og kyrrðarinnar.
- Að miðlun taki mið af því að ekki er um upplýsingamiðstöð að ræða en miðla þurfi upplýsingum til mismunandi markhópa. Ekki er gert ráð fyrir gæslufólki á svæðinu þannig að miðlun um minjarnar þarf að vera vel aðgengileg og skýr.
- Að leggja áherslu á að svæðið komi til með að þola mikla umferð ferðamanna hvort sem um mannvirki, stíga eða gróður er að ræða og að ferðamenn geti komist um hólinn milli fornleifa sem þar eru.
- Að svæðið verði aðgengilegt fyrir sem flesta, en þó þannig að sérkenni þess fái haldið sér og að sem flestir komist að fornleifunum.
- Æskilegt er að allir komist á einhvern einn stað þar sem hægt er að njóta áhrifa staðarins og upplýsinga um fornleifarnar.
- Að leitað verði lausna sem fela í sér lítið viðhald og þarf af leiðandi lítinn viðhaldskostnað.
- Að hönnunin geri grein fyrir hentugri aðkomu að hólum sem fornleifarnar eru á frá núverandi vegi, m.a. fyrirkomulagi bílastæða, salernisaðstöðu og hvernig komast á frá veginum að fornleifasvæðinu.
- Að gera ráð fyrir aðstöðu til að borða nesti og njóta svæðisins – en þó ekki þannig að það trufli upplifun annarra gesta af svæðinu.
- Að sýna hvernig tengja má svæðið við aðrar fornleifar og náttúruperlur í nágrenninu.

Auglýst var eftir tillögum í byrjun júlí og bárust 13 mjög áhugaverðar og fjölbreyttar hugmyndir.

Dómnefnd þakkar öllum hönnuðum sem sendu inn tillögur í hugmyndasamkeppnina svo og þeim sem aðstoðuðu hana í störfum hennar. Þeirra á meðal Ólafi Erni Haraldssyni og Ferðafélagi Íslands, Háskóla Íslands og Haraldi Helgasyni arkitekt. Þá þakka Fornleifavernd ríkisins og Skeiða- og Gnúpverjahreppur fyrir styrk þann sem Framkvæmdasjóður ferðamannastaða veitti og er grundvöllur þess að hægt var að ráðast í verkefnið.

DÓMNEFND

Dómnefndarfulltrúar tilnefndir af verkkaupa:

Kristín Huld Sigurðardóttir formaður dómnefndar, forstöðumaður Fornleifaverndar ríkisins
Gunnar Örn Marteinnsson, oddviti og sveitarstjóri Skeiða- og Gnúpverjahrepps
Pétur Ingi Haraldsson skipulagsfulltrúi Uppsveita Árnessýslu og Flóa

Dómnefndarfulltrúi tilnefndur af Arkitektafélagi Íslands:

Steinþór Kári Kárason, arkitekt og prófessor við LHÍ

Dómnefndarfulltrúi tilnefndur af Félagi íslenskra Landslagsarkitekta:

Auður Sveinsdóttir, landslagsarkitekt og dósent við LBHÍ

Ritari dómnefndar:

Ásborg Arnþórsdóttir ferðamálafulltrúi Uppsveita Árnessýslu

Trúnaðar- og umsjónarmaður dómnefndar:

Haraldur Helgason, arkitekt FAÍ.

Ráðgjafi dómnefndar:

Uggi Ævarsson, minjavörður Suðurlands

Gunnar Örn Marteinnsson oddviti og sveitarstjóri sagði sig úr dómnefnd og tók Kristófer A. Tómasson sveitarstjóri Skeiða- og Gnúpverjahrepps sæti hans með samþykki Arkitektafélags Íslands.

DÓMNEFNDARSTÖRF

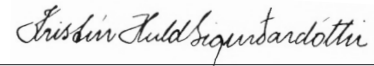
Samkeppnin var almenn hugmyndasamkeppni og heimil öllum sem uppfylltu 3.2. kafla samkeppnislýsingar. Keppnin var auglýst í dagblöðum og á vefum mennta- og menningarmálaráðuneytis, Arkitektafélags Íslands, félags íslenskra Landslagsarkitekta, Skeiða- og Gnúpverjahrepps og Fornleifaverndar ríkisins.

Formlegir fundir dómnefndar voru fimm en auk þess tveir undirbúningsfundir.

Dómnefnd leitaði eftir hugmyndum sem tengdu saman minjar- og náttúru væru endingargóðar, tækju tillit til umhverfisins og væru ekki dýrar í framkvæmd.

Á fundi sínum, þann 17. október 2012, var dómnefnd einhuga um eftirfarandi niðurstöðu:

1. verðlaun, 1.5 milljónir króna, tillaga númer 6, auðkenni 33975
2. verðlaun, 900.000 krónur, tillaga númer 5, auðkennd 28912
3. verðlaun, 600.000 krónur, tillaga númer 1, auðkennd 14894



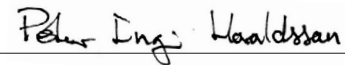
Kristín Huld Sigurðardóttir forstöðumaður Fornleifaverndar ríkisins, formaður dómnefndar



Auður Sveinsdóttir landslagsarkitekt FÍLA



Kristófer A. Tómasson sveitastjóri Skeiða- og Gnúpverjahrepps



Pétur Ingi Haraldsson skipulagsfulltrúi Uppsveita Árnæssýslu og Flóa



Steinþór Kári Kárason Arkitekt EPFL-FAÍ

ÁHERSLUR DÓMNEFNDAR

Í kafla 2.5. í keppnislýsingu var áherslum dómnefndar lýst með eftirfarandi hætti:

Dómnefnd metur tillögur sem berast í samkeppnina með hliðsjón af fyrirliggjandi samkeppnislýsingu og gögnum sem þar er vísað til. Dómnefnd leggur höfuðáherslu á eftirfarandi atriði við mat sitt á úrlausnum:

- Heildarlausn fyrir svæðið sem skili góðri og vandaðri byggingarlist og að yfirbragð staðarins verði í samræmi við mikilvægi hans.
- Snjallar og frumlegar lausnir á umgjörð um fornminjarnar, þar sem þær eru verndaðar en jafnframt gerðar almenningi aðgengilegar á áhugaverðan hátt.
- Aðkomu að svæðinu, allt frá vegi að Stangarhólnum.
- Fyrirkomulag bygginga og umferðarleiða og aðlögun þeirra að umhverfinu.
- Lausnir sem eru ákjósanlegar með tilliti til endingar, viðhalds og umhverfis- og vistfræðipátta.
- Aðgengismál.

LISTI YFIR TILLÖGUR

Vinnunúmer dómnefndar, auðkennisnúmer tillögu og verðlaun

Tillaga	Auðkennisnúmer tillögu	Verðlaun
1	14894	3. verðlaun
2	26115	
3	00246	
4	86868	
5	28912	2. verðlaun
6	33975	1. verðlaun
7	58211	
8	98981	
9	05809	
10	80085	
11	28282	
12	24646	
13	15430	



SAMKEPPNISTILLÖGUR - UMSAGNIR DÓMNEFNDAR

1. VERÐLAUN

Tillaga númer 6, auðkenni 33975



**Höfundar:**

Karl Kvaran, arkitekt og skipulagsfræðingur
Sahar Ghaderi, arkitekt

Fínlega og mikið unnin tillaga sem einkennist af einni sterkri og skýrri hugmynd sem gengur heil í gegnum svæðið og myndar samfellda heild göngustíga, útsýnispalla og yfirbyggingar.

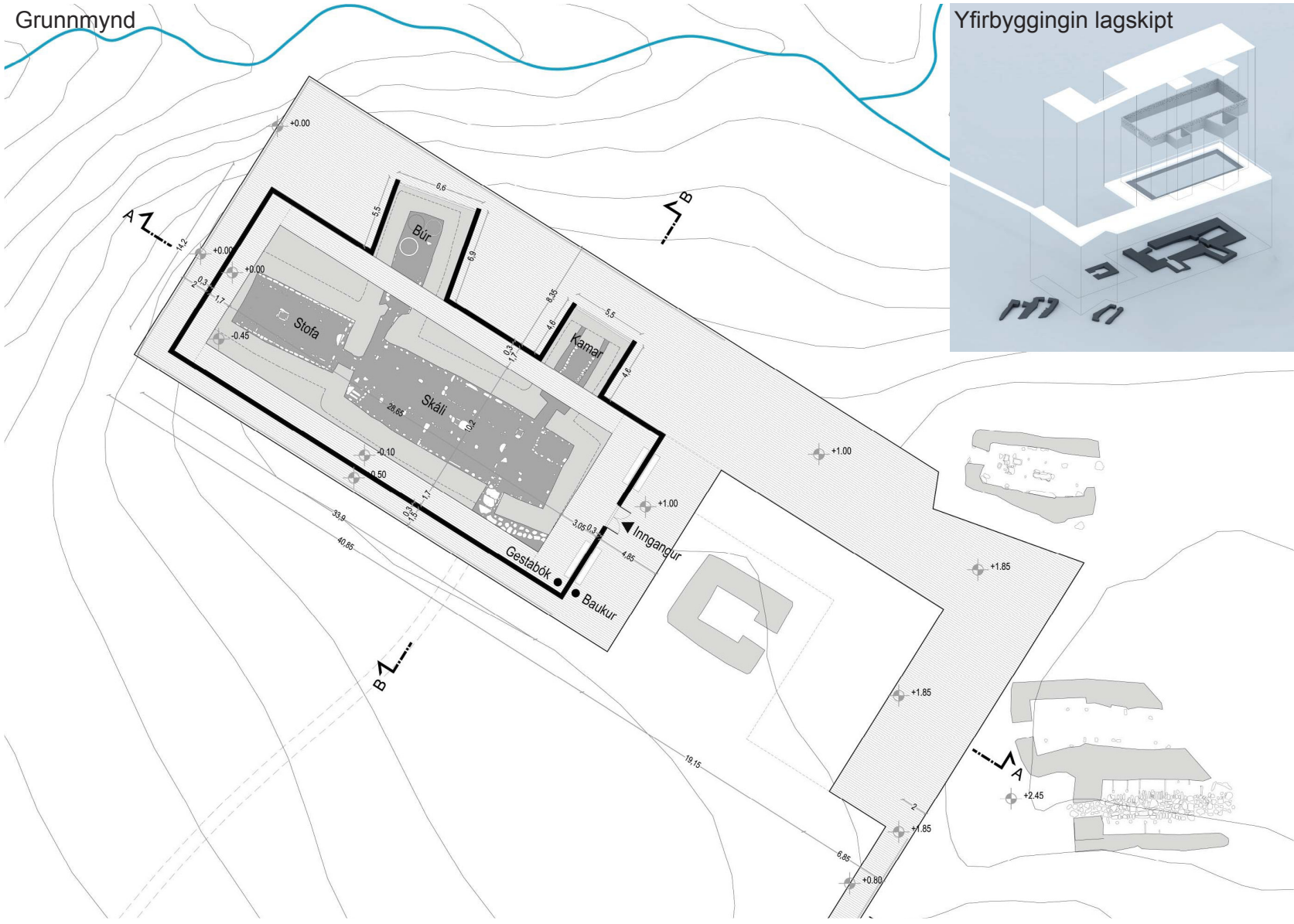
Nýjum bílastæðum er komið fyrir á látlausan hátt við núverandi bílavað. Þaðan liggur beinn göngustígur, um nýja göngubrú, sem er vel aðlöguð landi að bæjarhólnum á formrænt sterkan hátt. Á gönguleiðinni miðri er komið fyrir áningarstað en salernisaðstaða er við bílastæði. Um leið og þessari aðalaðkomuleið er bætt við er eldri gönguleiðum haldið þannig að til verður vel virkt göngustígakerfi með möguleikum á hringumferð, en betur þarf að huga að aðgengismálum.

Á bæjarhólnum sjálfum myndar einn samfelldur timburpallur umgjörð utan um fornminjarnar. Form hans er sjálfstætt og ótengt formum rústanna. Pallurinn leggst að minni rústunum á svæðinu og er svo teygður yfir bæjarrústina og myndar þannig þak yfir henni sem um leið er útsýnispallur. Þaðan blasir útsýnið yfir dalinn við og tengir staðinn jafnframt við aðra forna staði. Þannig er hugmyndin í senn sterk og sveigjanleg og virkar jafnt fyrir rústirnar hvort sem þær eru yfirbyggðar eða ekki. Hugmyndina er auðvelt að þróa áfram og þannig mætti t.a.m. hugsa sér að pallurinn teygði sig yfir fleiri rústir á svæðinu.

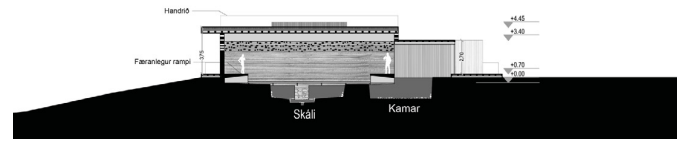
Hugmyndir um innri heim byggingarinnar eru góðar en vel mætti hugsa sér að ná tilætluðum anda og áhrifum á einfaldari og fínlegri hátt en með steinveggjum. Þannig mætti hugsa sér að léttari veggir undirstrikuðu pallinn enn frekar í ásýnd byggingarinnar.

Tillagan er afgerandi og sterk en hefur um leið látlaust yfirbragð og gefur góð fyrirheit um heilsteypta umgjörð um hinar merku minjar að Stöng.

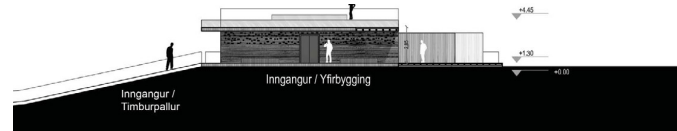
Tillagan er vel unnin og gefur skýra mynd af hugmyndafræðinni er liggur að baki hennar



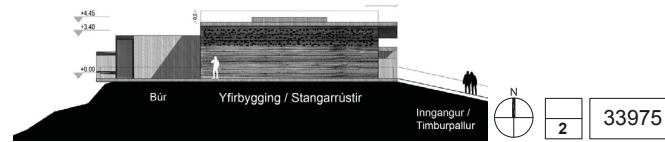
Skurðmynd B-B, horft í vestur



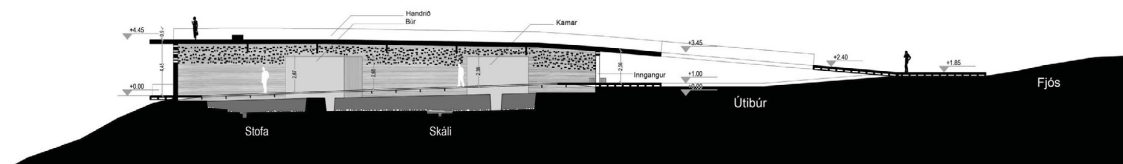
Austurhlið



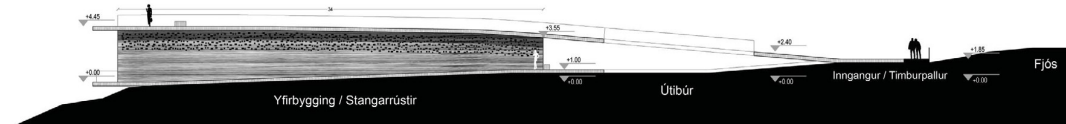
Vesturhlið



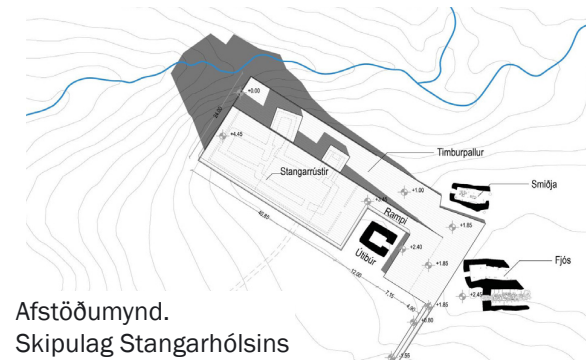
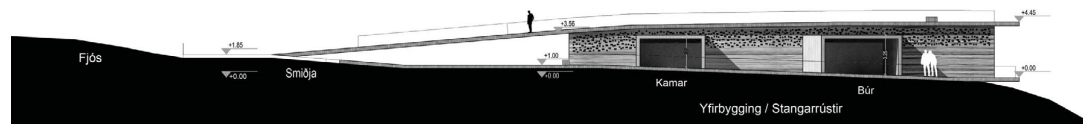
Skurðmynd A-A, horft í norður



Suðurhlið



Norðurhlið



Afstöðumynd.
Skipulag Stangarhólsins



Afstöðumynd.
Bílastæði og ný brú

2. VERÐLAUN

Tillaga 5, Auðkenni 28912



Kirkjan - útlit suður



Bærinn - útlit suður

**Höfundar:**

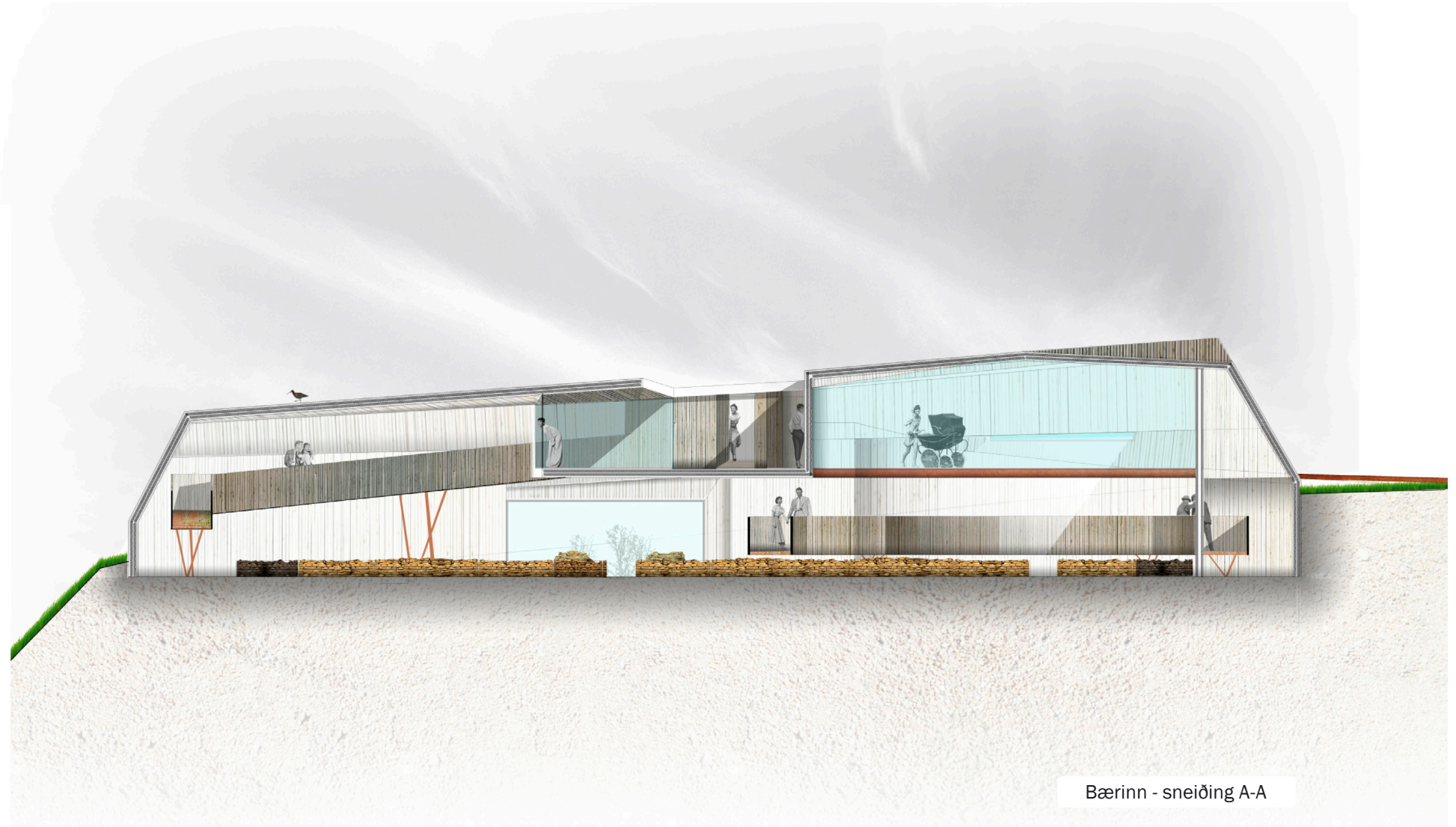
Laufey Björg Sigurðardóttir
Eva Sigvaldadóttir

Mikið unnin tillaga sem einkennist af margbreytilegum en skyldum formum yfirbygginga og ákveðinni nálgun við útfærslu á leið gesta um svæðið.

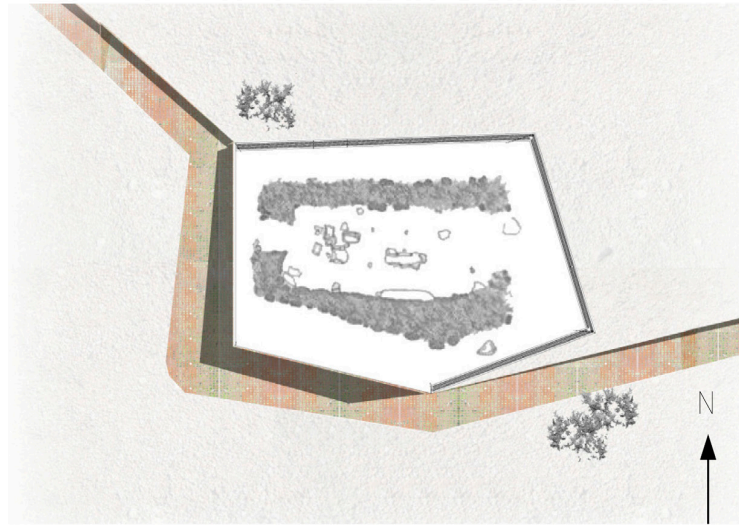
Aðkoma að svæðinu er frá þeim stað sem hún er nú, en nýrri brú komið fyrir, sem auðveldara er að fara um. Nálægt brúnni er salernisaðstaða sem er frumleg og skemmtileg þannig að ... „heimsókn á snyrtinguna verði upplifun á sama hátt og heimsókn í aðrar byggingar á hólnum““ eins og segir í greinargerð. Áningarstaður er við göngustíg, hinu megin árinna. Aðkoma að bæjarrústunum sjálfum er færð eilítið neðar í hólinn þannig að gengið er um einskonar göng inn í bjart rými yfirbyggingarinnar. Leiðin liggur um yfirbygginguna á brúm og skábrautum í gegnum bygginguna og út á austurhlið hennar og þaðan um hinar rústirnar. Þetta stígakerfi sem hringferð er áhugavert en mætti einfalda, í virkni (þ.m.t. aðgengismál), efnisvali og umfangi.

Byggingarnar teygja sig yfir allar rústirnar þaðan sem grunnform þeirra kemur en á sama tíma leitast þær við að hafa sína sjálfstæðu rödd. Þetta tekst í grunninn þannig að um áhugaverða formmyndun verður að ræða, sem þó þyrfti að þróa frekar, sér í lagi í yfirbyggingu bæjarústar og fjóss. Byggingarnar eru allar léttar og klæddar veðruðu lerki, sem hæfir þeim vel.

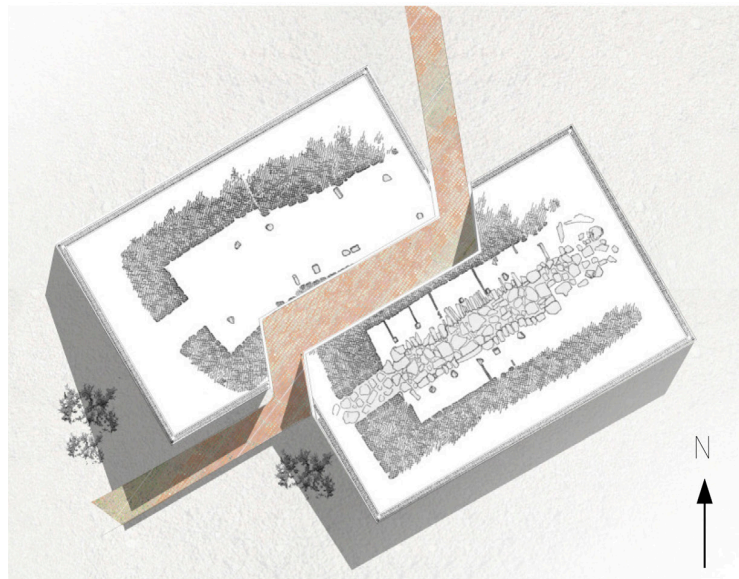
Tillagan er vandlega fram sett og teikningar fallegar og skýrar.



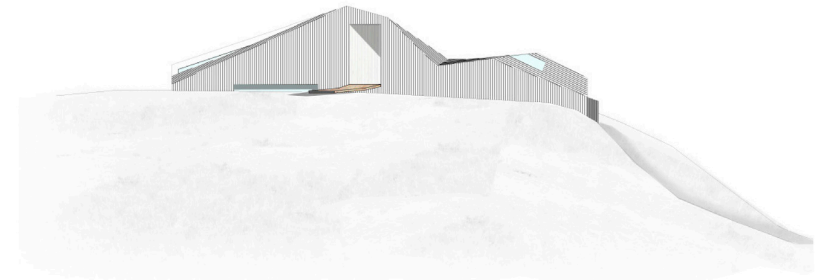
Bærinn - sneiðing A-A



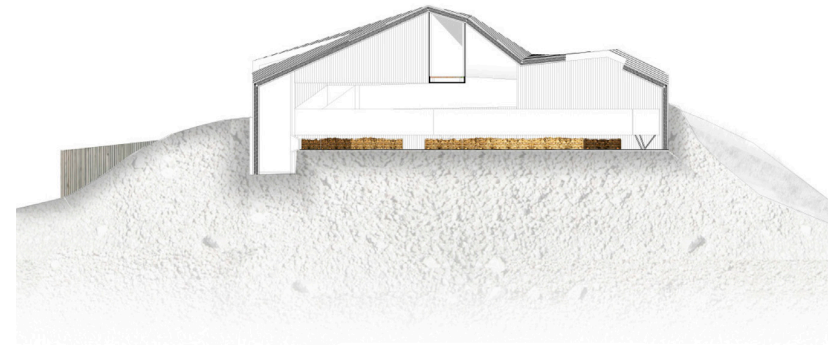
Smiðjan



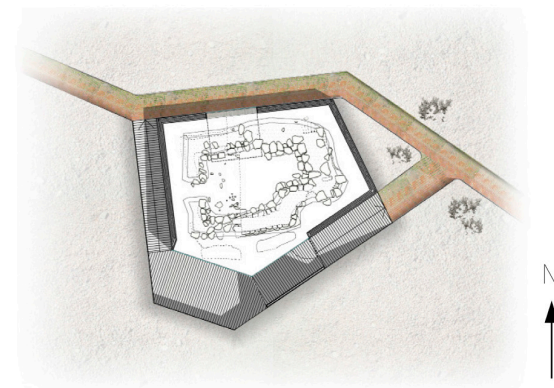
Fjósið



Bærinn - útlit austur



Bærinn - sneiðing B-B



Bærinn - útlit austur

3. VERÐLAUN

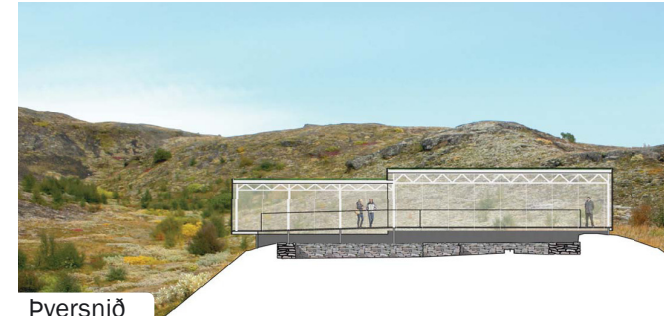
Tillaga 1, Auðkenni 14894



Séð yfir bæjarhúsið



Staðið við vesturenda bæjarhúss



Pversnið

Höfundar:

Basalt Arkitektar

Birgir Pröstur Jóhannsson arkitekt FAÍ, OA
 Harpa Heimisdóttir arkitekt FAÍ
 Hallmar Sigurðsson MA í menningarstjórnun
 Hrólfur Karl Cela arkitekt FAÍ
 Jóhann Harðarson byggingarfræðingur BFÍ
 Marcos Zotes arkitekt FAÍ
 Sigríður Sigbórsdóttir arkitekt FAÍ

Ráðgjöf: Gavin Lucas fornleiffræðingur

Fáguð og djörf tillaga sem einkennist af fínlegum glerbyggingum sem eru sem „táknmynd af skríni utan um dýrgripi sem vel eru varðveittir. Byggingarnar eru einfaldar en um leið afgerandi í endurskaðri ásýnd staðarins.

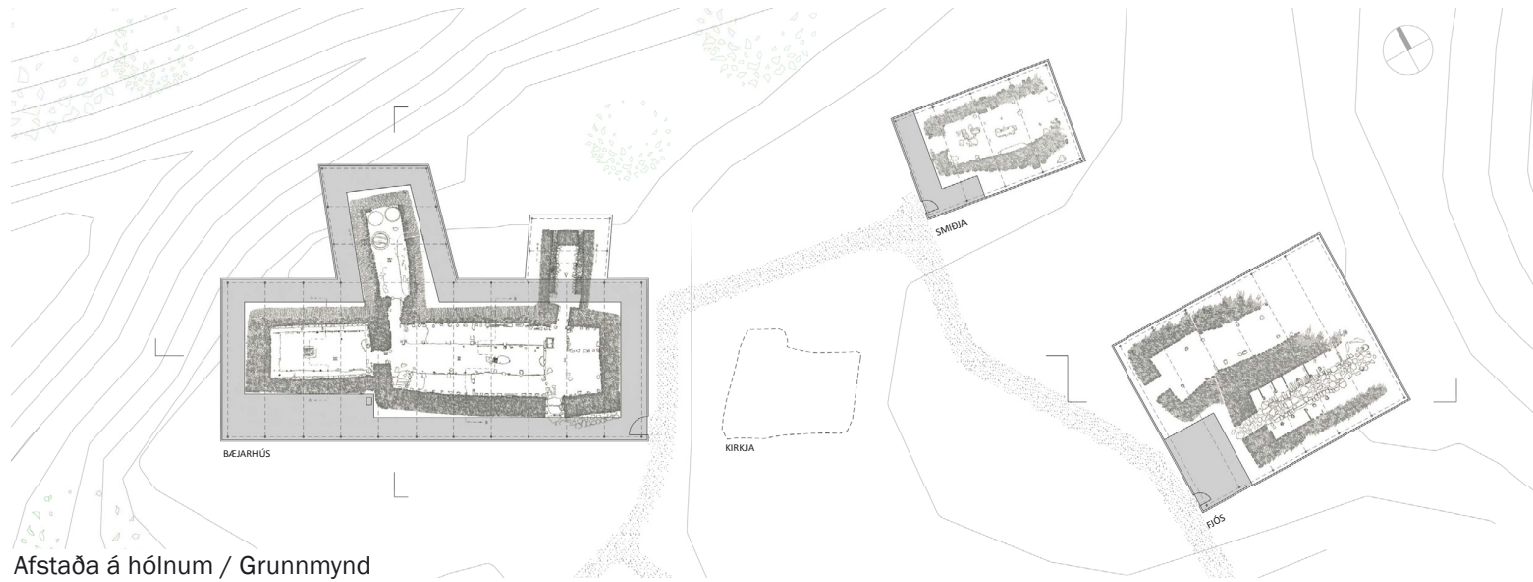
Gert er ráð fyrir að bílastæði verði á þeim stað sem það er í dag en þaðan verði tvær leiðir að rústunum sem gefur möguleika á hringumferð, sem er kostur. Gert er ráð fyrir nýrri „rimlabrú“ á bílavaði, sem gæti veri áhugaverð lausn á viðkvæmum stöðum. Aðkoman er lágstemmd og nærgætin. Vel er hugað að aðgengismálum en staðsetning bílastæða ásamt akvegi fyrir hreyfihamlaða, utan í bæjarhólnum er ekki sannfærandi.

Tillagan gerir ráð fyrir að byggt sé yfir bæjarrúst, smiðju og fjós með einföldum glerbyggingum, undir torfpökum sem eru eins og svörður sem lyft hefur verið af fornminjunum. Form bygginganna er í grunninn einfalt eins og sýnt er í smiðju og fjósi en formið er hins vegar ekki eins skýrt í yfirbyggingu bæjarrústar þar sem útbyggingar yfir búri og kamar eru ekki sannfærandi. Gegnsær glehjúpurrinn gerir upplifunina á fornminjunum og staðnum, í þröngu og víðu samhengi, mjög áhugaverða, þar sem hægt er að vera í beinu sambandi við rústirnar og umhverfi þeirra um leið. Hugmyndir höfunda um spegilmyndir umhverfisins í byggingunum eru athyglisverðar. Hins vegar er gagnsæi og speglun aðeins tryggð með hreinu gleri og því gæti lausnin kallað á talsvert viðhald.

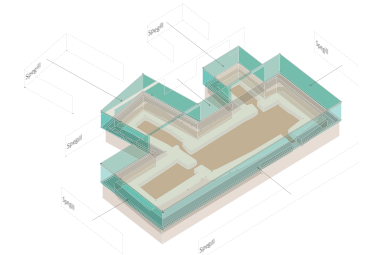
Tillagan er vandlega unnin og skýrt og fallega fram sett.



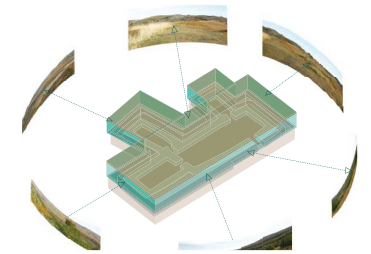
Aðkoma



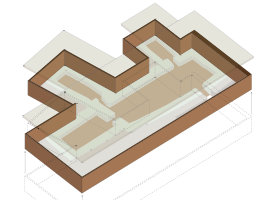
Afstaða á hólum / Grunnmynd



HJÚPUR ÚR SPEJGLERI



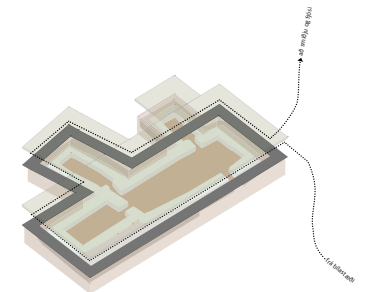
UMHVERFIÐ SPEGLAST Í BYGGINGUNUM OG ÚTSÝNI HLÝST TIL ALLRA ÁTTA



UNDIRSTÖÐUR ERU 2M UTAN VIÐ RÚSTIR



Langsnið



„BRÚIN“ UTANUM FORNLEIFARNAR

Tillaga 2

Auðkenni 26115



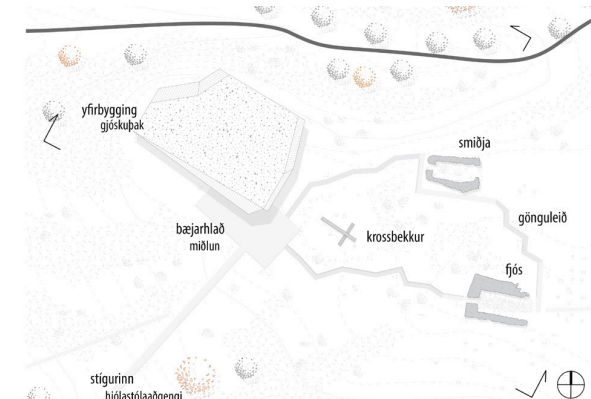
Innra rými byggingar séð frá inngangi



Litið yfir fornleifarnar á hólnum



Horft upp Stangarhólinn



Skipulagsuppráttur

Höfundar:

Helena Björgvinsdóttir arkitekt
Magdalena Sigurðardóttir arkitekt

Tillagan gerir ráð fyrir að einungis sé byggt yfir stærstu rústina en gert er ráð fyrir að ... „náttúran taki yfir rústir smiðju og fjóss með tíð og tíma“ eins og fram kemur í texta en göngustígar eru lagðir að og um þær. Gerð er áhugaverð tilraun til að gefa yfirbyggingunni sitt eigið form sem aðgreinir sig frá formi rústarinnar. Hugmyndir um efnisval eru ágætær en gjóskupakinn trefjadúkur á þaki er ekki sannfærandi.

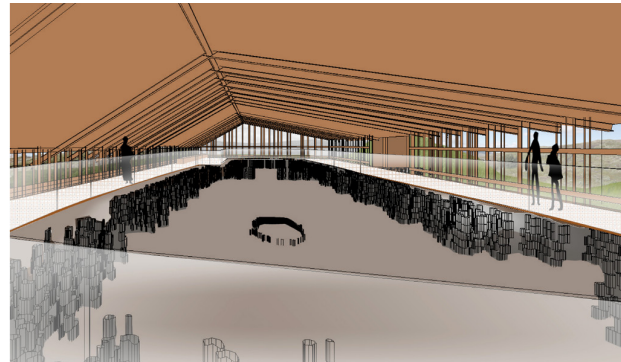
Aðkoma er í meginatriðum óbreytt frá því sem nú er og er gert ráð fyrir að hreinlætisaðstaða verði Stangar megin Rauðár ásamt dvalarsvæði. Staðsetning bæjarhlaðs orkar tvímælis og dregur úr vægi smiðju og fjóss á staðnum.

Vel er gerð grein fyrir aðlögun stígs að landi

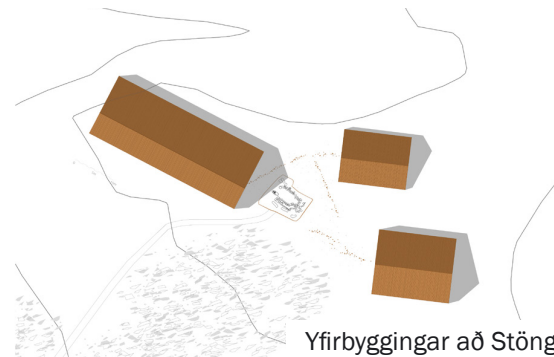
Tillagan er fallega fram sett og skýr

Tillaga 3

Auðkenni 00246



Fjarvíddarmynd
Séð frá anddyri og yfir rústirnar



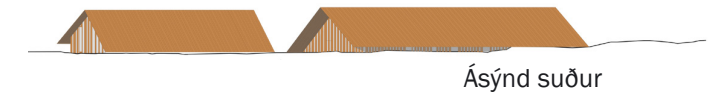
Yfirbyggingar að Stöng
Afstöðumynd



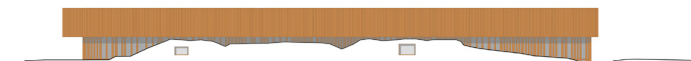
Ásýnd austur



Ásýnd vestur



Ásýnd suður



Ásýnd norður

Höfundar:

Hjördís Sóley Sigurðardóttir arkitekt FAÍ
Hildur Ýr Ottósdóttir arkitekt
Kristinn E. Hrafnsson myndlistarmaður

Ráðgjöf:

Hólmfríður Ósmann Jónsdóttir arkitekt FAÍ

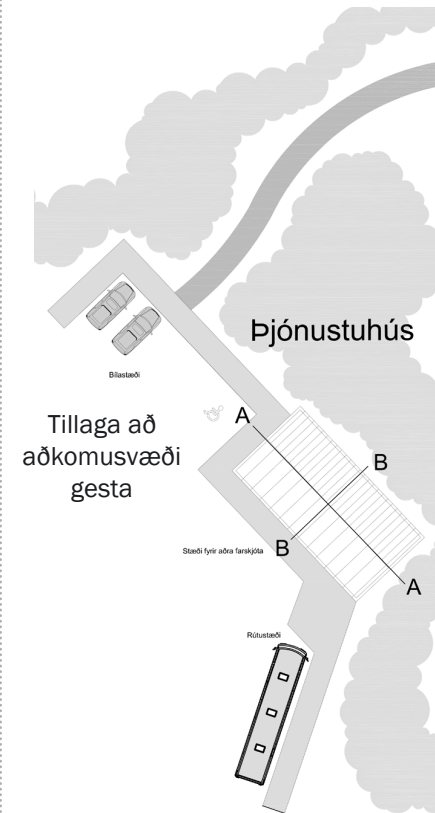
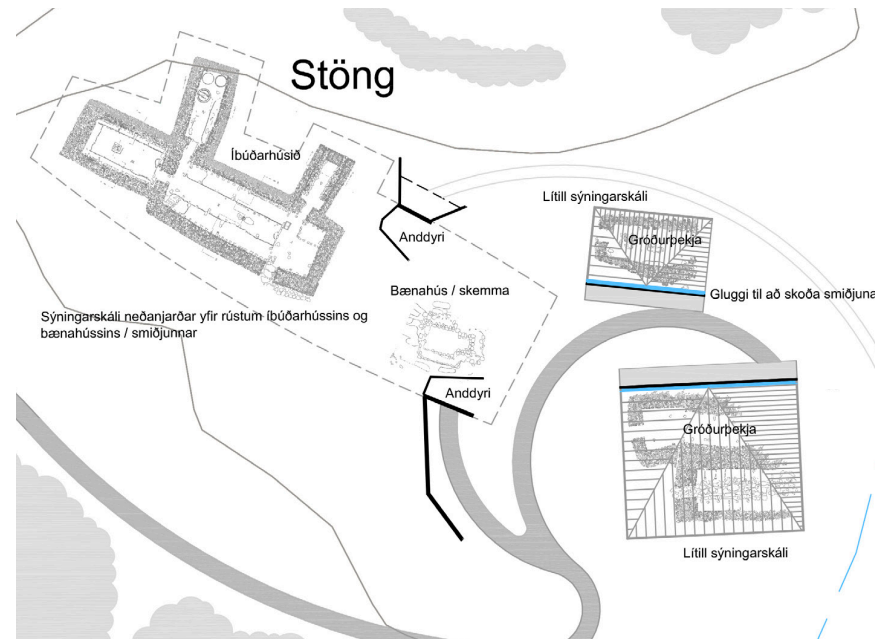
Hugmyndir um aðkomu og staðsetningu þjónustuhúss allt frá bílastæði að bæjarhólnum eru ekki sannfærandi en samkomustaður yfir rústum kirkju orkar tvímælis. Tengingar gönguleiða við næsta umhverfi koma ekki fram.

Tillagan gerir ráð fyrir að byggt sé á sama hátt yfir allar rústirnar á bæjarhólnum. Form þeirra er einfalt og skýrt og helst í hendur við efnisvalið. Byggingar yfir rústum smiðju og fjóss virka ágætlega en talsvert minna sannfærandi yfir bæjarrústinni sjálfri. Þar virkar hið einfalda form illa og yfirbygging yfir útbyggingum er ómarkviss auk þess sem þar gæti misræmis í fram settum gögnum.

Tillagan er vönduð og vel fram sett

Tillaga 4

Auðkenni 86868

**Höfundur:**

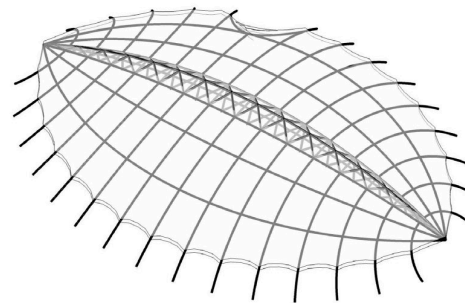
Arnar Birgir Ólafsson

Styrkur tillögunnar er fram settar hugmyndir um aðkomu og ásýnd að staðnum með útsýnis-/hugleiðsluhúsi og stígakerfi. Þó eru hugmyndir um að færa staðinn aftur til fyrra horfs athyglisverðar, t.a.m. varðandi trjágróður utan í bæjarhólnum. Gert er ráð fyrir nýrri gönguleið og göngubrú nokkru austar en nú er og gefur hún fyrirheit um áhugaverða aðkomu.

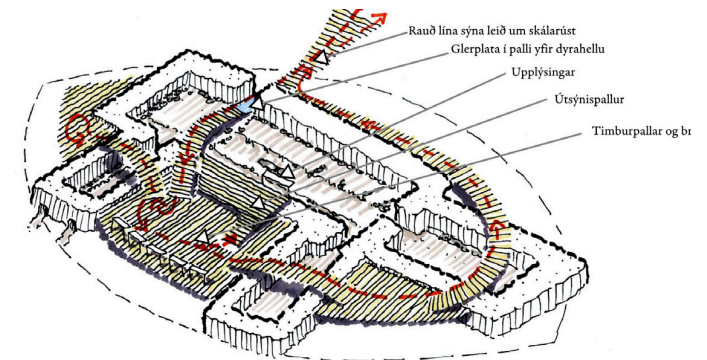
Hugmyndir um byggingar eru óskýrar og virkar yfirbygging yfir bæjarrústinum ekki sannfærandi. Nálgun höfundar við yfirbyggingu fjöss og smiðju er áhugaverðari og samræmist betur hugmyndafræði tillögunnar.

Tillaga 7

Auðkenni 58211



BURÐARGRIND UNDIR DÚK



UMFERÐ UM SKÁLARÚST

Höfundar:

Einar Hlér Einarsson, B.A. Argos ehf.

Einar E. Sæmundssen, langslagsarkitekt FÍLA,
Landmótun sf.

Grétar Markússon, arkitekt FAÍ, Argos ehf.

Shruthi Basappa, M.Arch., Argos ehf.

Stefán Örn Stefánsson, arkitekt FAÍ, Argos ehf.

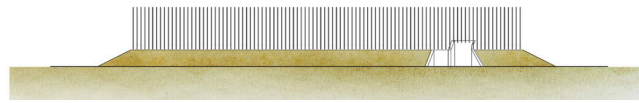
Tillagan gerir ráð fyrir að byggður sé “hlífiskjöldur” yfir bæjarrústina sem er ætlað að verja hana fyrir veðri og vindum. Skjöldurinn er klæddur trefjaefni á létta grind. Hugmyndir um form yfirbyggingarinnar sem skips á hvolvi eru ekki sannfærand en styrkur þess er að það virkar sem einfaldur veðurhjúpur, óháður formi rústarinnar. Flæði umferðar um rústina er vel leyst. Ekki er gert ráð fyrir yfirbyggingu yfir aðrar rústir.

Aðkoma og gönguleiðir eru vel leystar, utan þess að bílastæði virka nokkuð umfangsmikil á þessum stað.

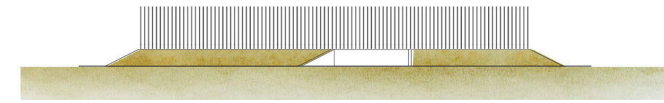
Tillaga 8

Auðkenni 98981

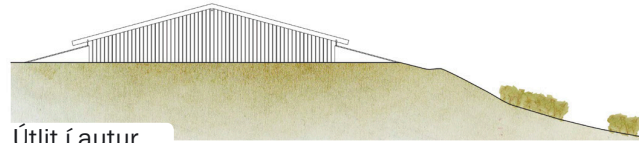
Útlit í suður



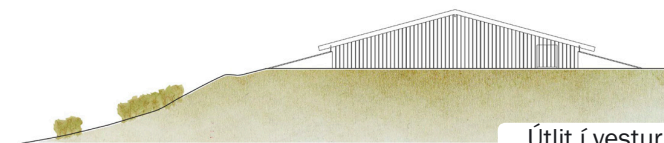
Útlit í norður



Útlit í austur



Útlit í vestur

**Höfundar:**

VA Arkitektar
 Anna Sigríður Jóhannsdóttir
 Guðjón Kjartansson
 Heba Hertervig
 Indro Indriði Candi
 Ólafur Óskar Axelsson
 Sigurður Björgúlfsson

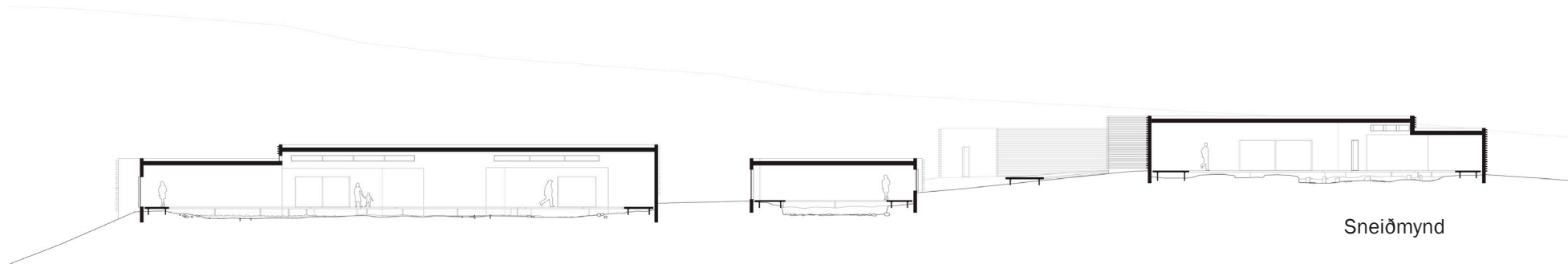
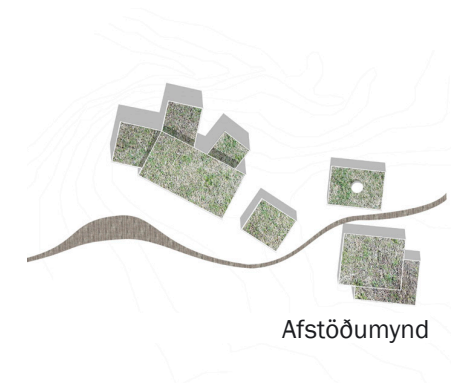
Gert er ráð fyrir að byggja yfir bæjarústina, en ekki er tekin skýr afstaða til varðveislu annarra rústa en göngustígar eru lagðir að og um þær. Yfirbyggingin sem samkvæmt greinargerð, á að minna meira á tjald en eiginlega byggingu situr ekki á sannfærandi hátt í landinu og orkar umfang stoðveggja og manar tvímælis. Hugmyndir um ásýnd, efniskennd og anda innandyra eru áhugaverðar.

Aðkomu er ekki breytt í meginatriðum utan þess sem gönguleið er færð til austurs og nýrri göngubrú komið fyrir um hólmann

Framsetning er fremur rýr.

Tillaga 9

Auðkenni 05809

**Höfundar:**

Bjarni Óskar Þorsteinsson arkitekt
Gunnar Logi Gunnarsson arkitekt

Samstarfsmenn:

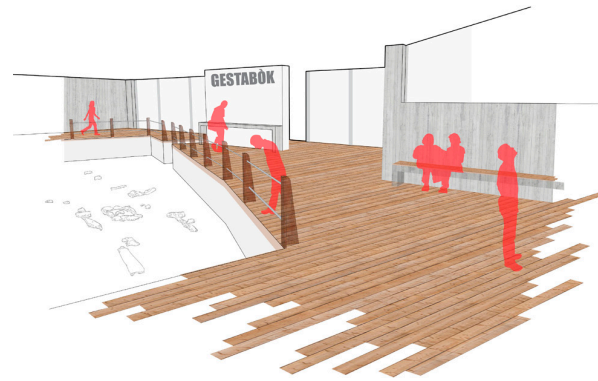
Helga Guðrún Friðþjófsdóttir kennari
Kristín Ósk Þórðardóttir verkfræðingur

Tillagan gerir ráð fyrir að byggt sé yfir allar rústirnar á bæjarhólnum. Allar byggingarnar eru staðsteyptar og þrátt fyrir að vera um margt ágætlega leystar sem slíkar eru þær ekki sannfærandi á þessum stað, í því hlutverki sem þeim er ætlað að gegna. Tillagan endurspeglar ekki á sannfærandi hátt hugmyndir höfundar um að hafa fornan byggingarstíl að leiðarljósi né heldur að um lágmarks náttúrurask verði að ræða.

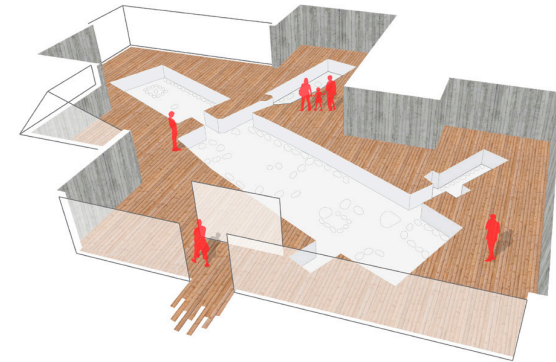
Fyrirkomulag bílastæðis og salernisaðstöðu er ekki sannfærandi.

Tillaga 10

Auðkenni 80085



Innra rými aðalbyggingar



Aðkoma að aðalbyggingu

Höfundar:

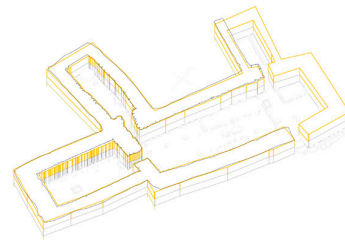
Edda Ívarsdóttir
Danny Bridson

Styrkur tillögunnar felst fyrst og fremst í hugmyndum höfunda um aðkomu að bæjarrústunum með útsýnispöllum og tengsl staðarins við umhverfi sitt ásamt heilsteyptu efnisvali, eins og þær eru fram settar í greinargerð. Þetta er þó ekki eins skýrt í framsetningu tillögunnar.

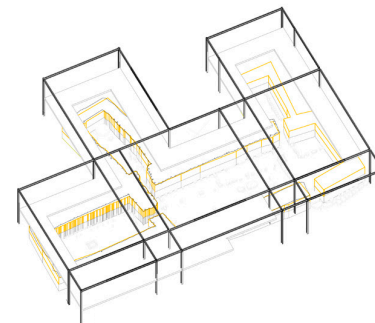
Gert er ráð fyrir að byggja yfir allar rústirnar og fylla að þeim á alla vegu nema að framan þar sem aðkoman er. Þannig er eins og um jarðhýsi sé að ræða, innan í endursköpuðum bæjarhólum. Þó svo að þetta geti verið áhugaverð hugmynd orkar umfang framkvæmdarinnar verulegs tvímælis

Tillaga 11

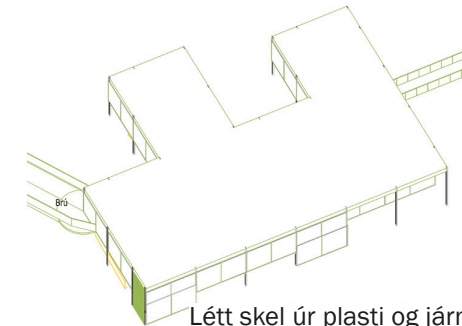
Auðkenni 28282



Endursmíði á rústum



Stálgrind með útsýnispalli

Létt skel úr plasti og járn
með torfi á þaki**Höfundar:**

Ármann Guðmundsson
Bjarni F. Einarsson
Þorgeir Jónsson

Aðstoð:

Guðmundur Ármann Sigurjónsson

Í tillögunni kemur fram nokkuð skýr sýn á varðveislu fornleifa og áframhaldandi rannsóknir á staðnum, sem einkennist af fínlegri nálgun við staðinn og þær minjar sem þar kunna að leynast. Hins vegar er útfærsla á aðkomu og yfirbyggingum ekki í samræmi við þetta.

Talsverð vinna er lögð í aðkomu að svæðinu en markmiðið er hins vegar fremur óskýrt og allsendis óljóst hvaða tilgangi ný aðkoma úr vestri þjónar. Samhliða þremur aðkomum er lagt til umfangsmikið en ómarkvisst göngustígakerfi þar sem aðlögun að landi einkum að norðanverðu er ekki trúverðug.

Byggt er yfir bæjarrúst og kirkju en ekki aðrar rústir. Yfirbyggingar eru einfaldar að formi en virka ekki sannfærandi og eru framandi í umhverfi sínu ekki síst hvað umfang varðar.

Tillaga 12

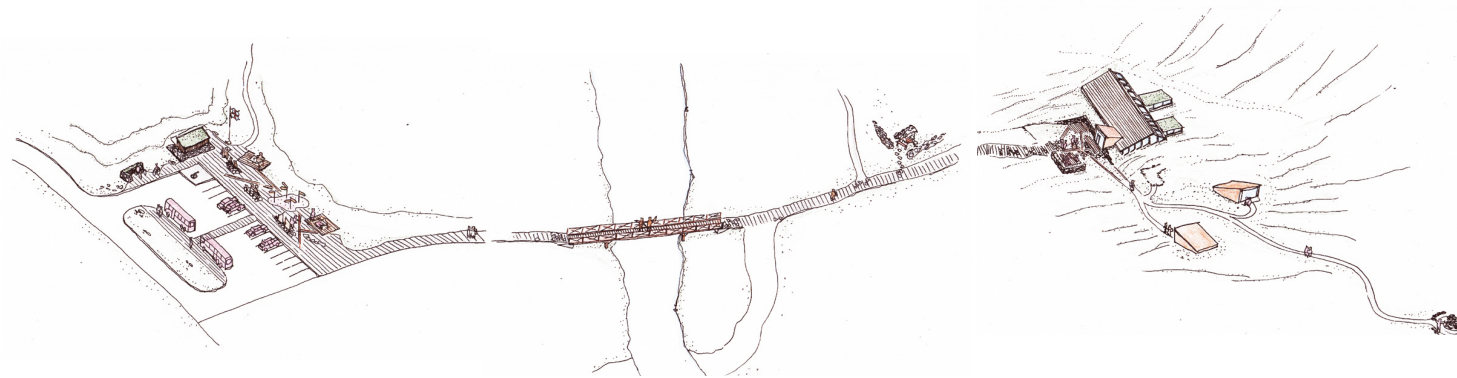
Auðkenni 24646



Stöng séð úr norðvestri



Aðkoma að Stöng

**Höfundar:**

Landark ehf

Rebekka Pétursdóttir arkitekt

Ellert Hreinsson arkitekt

Pétur Jónsson landslagsarkitekt

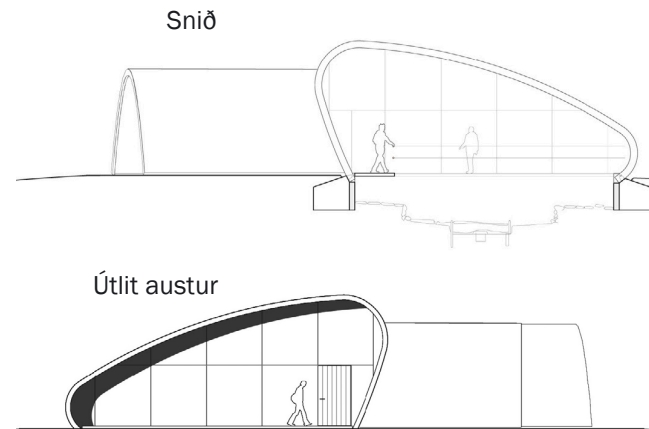
Matthildur Sigurjónsdóttir landslagsarkitekt

Tillaga þar sem mikil vinna hefur veri lögð í aðkomu að svæðinu og umferðarleiðir um það og er það hennar helsti styrkur. Gert er nýtt bílastæði ásamt nýrri göngubrú en núverandi göngubrú er haldið, sem býður upp á mögulega hringleið um svæðið. Staðsetning áningarstaðar er góð og tenging við útsýnisstað og vörðu er kostur. Tillaga að trjálausri brekku til að undirstrika aðdraganda að rúst er athyglisverð.

Byggt er yfir bæjarúst, smiðju og fjós. Yfirbyggingar fjóss og smiðju eru einfaldar og skýrar og hæfa hlutverkinu ágætlega. Yfirbygging yfir bæjarrúst er hins vegar ekki eins markviss og er formgerð hennar og efnisval ósannfærandi.

Tillaga 13

Auðkenni 15430

**Höfundar:**

Gláma Kím Arkitektar
Landslag ehf.

Ráðgjöf:

Fornleifastofnun Íslands

Tillagan einkennist af afgerandi formum yfirbygginga sem byggðar eru yfir rústirnar. Hugmyndir höfundar um að forðast að formgera rústirnar eru ekki sannfærandi og á það sérstaklega við um yfirbyggingu yfir stærstu rústina, þar sem útbyggingar yfir búri og kamri draga úr vægi meginbyggingar. Hugmyndir um svæðið milli rústanna, bæjarhólinn, eru óskýrar.

Útfærsla á aðkomu og gönguleiðum er vönduð og skýr og hugmyndir um stöðu og hlutverk staðarins í Þjórsárdal áhugaverðar sem og hugmyndir um áframhaldandi fornleifarannsóknir og miðlun upplýsinga.

[Redacted]

[Redacted]

[Redacted]