

**ÁRSSKÝRSLA  
STÍGAMÓTA  
1993**

Efnisyfirlit:

	Bls.
Stofnun og markmið Stígamóta	3
Starfsemi Stígamóta 1993	4
- Rekstur og skipulag	4
Ráðgjöf	5
- Starfshættir	5
- Neyðarmóttaka vegna nauðgana	6
- Starf á landsbyggðinni	6
- Sjálfshjálparhópar	7
- Tólf spora fundir	8
Fræðslu og upplýsingastarf	8
- Námskeið og fræðslufundir	8
- Sjálfsvarnarnámskeið	8
Tölulegar upplýsingar	9
- Fjöldi mála og tölulegar upplýsingar um þau	9

### **Stofnun og markmið Stígamóta.**

Hinn 8. mars 1989 á alþjóðlegum baráttudegi kvenna ákváðu íslenskar konur frá fjölda kvennasamtaka og félaga að helga daginn baráttunni gegn kynferðislegu ofbeldi á Íslandi. Sjaldan hefur myndast eins víðtæk samstaða meðal íslenskra kvenna um nokkurt mál.

Forsaga þessarar samstöðu var nokkurra ára starf ýmissa sjálfbóðaliða hópa kvenna að þessu máli og höfðu þeir forgöngu að ofangreindu samstarfi. [Hóparnir kynntu starfsemi sína á fjölmönnum baráttufundi sem haldinn var í Hlaðvarpanum 8. mars 1989. Þessir hópar voru Barnahópur Kvænnaathvarfsins, Ráðgjafarhópur um nauðgunarmál, Kvænnaaráðgjöfin og Vinnuhópur gegn sífjaspellum.

Meðal þess sem samþykkt var á Hlaðvarpafundinum 1989, var að stofna samtök kvenna gegn kynferðislegu ofbeldi. Af áralöngu starfi sjálfbóðaliðahópanna, sem minnst var á að ofan, var ljóst að spurningin snérist ekki um hvort þörf væri fyrir hendi fyrir frekari þjónustu fyrir fórnarlömb kynferðisofbeldis, -heldur hvernig væri best hægt að mæta henni. Markmið samtakanna var því að koma á ráðgjöf og upplýsingamiðstöð fyrir konur og börn sem verða fyrir kynferðisofbeldi og byggja í starfi á starfsreynslu og hugmyndafræði ofangreindra sjálfbóðaliðahópa.

Í kjölfarið var farið fram á styrk frá ríkinu og fékkst fjárveiting á fjárlögum ársins 1990. Stígamót opnuðu síðan 8. mars 1990. Ársskýrsla sú, sem hér birtist er því skýrsla um fjórða starfsár Stígamóta.

Markmið með starfi Stígamóta er tvíþætt:

Annars vegar að veita konum og börnum hvaðanæfa af landinu, sem orðið hafa fyrir kynferðislegu ofbeldi, stuðning og ráðgjöf þeim að kostnaðarlausu.

Hins vegar að vera fræðslu og upplýsingamiðstöð fyrir almenning og starfshópa, sem líklegt er að þurfi að sinna þolendum kynferðisofbeldis í starfi sínu.

## Starfsemi Stígamóta 1993

### Rekstur og skipulag.

Starfsemi Stígamóta hefur vaxið ár frá ári. Á fyrsta starfsárinu voru skráð 503 viðtöl við 250 einstaklinga. Árið eftir (1991) höfðu þau ríflega tvöfaldast, voru 1066 við 305 einstaklinga. Á árinu 1992 voru tekin 1395 viðtöl á Stígamótum við 456 einstaklinga. Aldrei hafa fleiri leitað til Stígamóta en þetta ár. Í kjölfar ágætis sjónvarpsþáttar Stöðvar 2, sem unninn var í samvinnu við Stígamót á haustdögum það ár, leitaði mikill fjöldi fólks til Stígamóta. Við teljum einsýnt að þessi þáttur og sú almenna umræða sem fylgdi í kjölfarið skýri þá miklu aðsókn að Stígamótum sem tölur ársins 1992 bera með sér. Það er reynsla okkar að jákvæð og yfirveguð fjölmiðlaumræða um kynferðisofbeldi auðveldi þolendum mjög að leita sér aðstoðar.

Á síðast liðnu ári leituðu 309 einstaklingar, sem aldrei áður höfðu leitað til Stígamóta. Á árinu leituðu auk þess 94 einstaklingar, sem höfðu komið á fyrri árum, eftir ráðgjöf. Heildarfjöldi einstaklinga, sem leituðu til Stígamóta á árinu er því 403 einstaklingar. Heildarfjöldi viðtala síðast liðið ár var 1816 viðtöl þar af 334 viðtöl vegna mála frá fyrri árum. Auk viðtala á árinu fór mikið ráðgjafarstarf fram í gegnum síma. Er þar um að ræða bæði ráðgjöf við einstaklinga úti á landi vegna eldri og nýrra mála. Að jafnaði er tekið á móti 20 til 30 símtölum á hverjum vinnudegi. Af þeim eru um það bil 2/3 ráðgjafarsímtöl vegna nýrra og eldri mál. Hin símtölin snerta ýmis konar upplýsingar, sem beðið er um og pantanir á viðtölum og fræðslu. Eins og áður var skrifstofa Stígamóta opin frá kl. 9 til 19 alla virka daga. Árið 1993 voru fóst stöðugildi á skrifstofu Stígamóta þrjú. Þrátt fyrir það var nauðsyn að vinna yfirvinnu á háannatímum. Allt starf leiðbeinenda í sjálfshjálparhópum svo og kynningar-, námskeiðs- og fræðslustarf var unnið utan fasts vinnutíma.

Fastir starfsmenn Stígamóta á árinu voru Bergrún Sigurðardóttir, Guðrún Jónsdóttir, Heiðveig Ragnarsdóttir, Jónína Gunnlaugsdóttir og Theódóra Þórarinsdóttir. Jónína Gunnlaugsdóttir lét af störfum á árinu og í hennar stað var ráðin Hólmfríður Guðmundsdóttir. Auk fastráðinna starfsmanna vann fjöldi kvenna sjálfboðaliðastarf á skrifstofunni á álagstímum.

Stígamót eru óformleg grasrótarsamtök kvenna og starfshættir allir markast af því. Ábyrgð starfsmanna í daglegu starfi er jöfn. Við ráðningu starfsmanna er fremur tekið mið af því hvort þær hafi sjálfar orðið fyrir kynferðisofbeldi eða hafi langa reynslu af starfi með konum, sem fyrir því hafa orðið, en menntun eða sérfræðikunnáttu. Menntun ein og sér tryggir ekki góðan skilning á vanda þolenda kynferðisofbeldis. Áhersla er lögð á að starfsemi Stígamóta byggi ávallt á reynslu þeirra sem þangað leita.

Framkvæmdahópur, sem er skipaður fulltrúum frá sjálfbóðaliðahópnum, sem nefndir voru að ofan og fulltrúum starfskvenna, ræðir og tekur ákvarðanir í stefnumarkandi málum og hefur yfirsýn yfir fjármál Stígamóta. Tekjur Stígamóta eru opinberir styrkir frá ríki og einstaka sveitarfélögum, styrkir frá einstaklingum og fyrirtækjum svo og eigin fjáröflun. Heildar rekstrargjöld á árinu voru um 12 milljónir króna.

## Ráðgjöf

### Starfshættir.

Þegar þolendur kynferðisofbeldis leita fyrst til Stígamóta er þeim boðið upp á einkaviðtöl. Einsaklingsþinginn stuðningur við að ræða ofbeldið, rifja það upp ef langt er um liðið og setja það í orð, eru oftast fyrstu skrefin í þá veru að ná tökum á afleiðingum ofbeldisins á sjálfsmynd og sjálfsvirðingu þolenda. Þolendur ráða sjálfir ferðinni, hve mikinn stuðning þeir vilja og í hve langan tíma. Margir þolendur velja að taka þátt í sjálfshjálparhóp eftir nokkur viðtöl. Aðrir velja eingöngu einstaklings viðtöl. Hvort heldur er beinist allt starfið að því að aðstoða þolendur við að byggja aftur upp sjálfstraust sitt og sjálfsmynd.

Stuðningur og ráðgjöf starfsmanna Stígamóta er ekki eingöngu bundinn við þolendur kynferðisofbeldis. Það nær líka til aðstandenda þolenda, sé þess óskað. Einn starfsmaður Stígamóta hefur einnig farið vikulega að meðferðarheimilinu Tindum og veitt starfsfólki og vistmönnum þar ráðgjöf.

Í vaxandi mæli er leitað til Stígamóta þegar víska er fyrir eða grunur vaknar um kynferðislegt ofbeldi á börnum. Þá er það meðal annars hlutverk starfsmanna Stígamóta að vinna trúnað og traust barna og fá

þau til að segja frá því ofbeldi, sem þau hafa orðið fyrir eða hugsanlega orðið fyrir, ef um grun er að ræða.

Leiði þessi vinna til þess að börnin segja frá kynferðisofbeldi sem þau hafa verið beitt og þegar barnið og aðstandendur þess, oftast móðir, hafa fengið tækifæri til að ræða málin, ákveða þau hvort þau vilja kæra til viðkomandi barnaverndaryfirvalda eða lögreglu. Hver sem ákvörðunin verður, þarf barnið og aðstandendur þess mikinn stuðning, skilning og aðstoð, oftast í langan tíma eftir að ljóst er að barn hefur verið misnotað kynferðislega.

Aðstaða barna og aðstandenda, sem búa úti á landi í litlum sveitarfélögum, er afar erfið þegar svona stendur á. Það helgast af tvennu. Fjarlægð frá þjónustu Stígamóta þar sem símtöl verða eini möguleikinn til að fá ráðgjöf og stuðning. Jafnframt hafa barnaverndarnefndir í strjálbýli takmarkaða möguleika til að sinna slíkum málum vegna starfsmannaskorts og oft á tíðum náinna tengsla og jafnvel skyldleika nefndarfólks við íbúa.

#### Neyðarmóttaka Borgarspítalans fyrir þolendur nauðgunar.

Stígamót hafa tekið þátt í samstarfi um starfsemi Neyðarmóttöku Slysadeildar Borgarspítalans fyrir þolendur nauðgana. Þáttur Stígamóta í því starfi felst í því að veita þolendum stuðning strax eftir nauðgun og svo lengi sem þeir sjálfir óska eftir. Konur frá Stígamótum gegna því bakvaktarskyldu og á síðast liðnu ári var sinnt 13 útköllum af þessum sökum.

#### Starf á landsbyggðinni.

Frá því að Stígamót hófu starfsemi sína, höfum við reynt að stuðla að því með fræðslu og námskeiðahaldi að koma á sjálfshjálparhópum þolenda kynferðisofbeldis úti á landi. Á árinu störfuðu eða voru stofnaðir sjálfshjálparhópar á Vopnafirði, Blönduósi, Akureyri og Ísafirði. Starf þessara sjálfshjálparhópa er á vegum heimakvenna, en starfsmenn Stígamóta hafa veitt þeim stuðning og ráðgjöf, bæði gegnum síma og með heimsóknum. Er það von okkar að enn fleiri sjálfshjálparhópar á landsbyggðinni taki til starfa á næstu árum.

Á árinu eins og undangengin ár gengust Stígamót fyrir sérstöku átaki gegn nauðgunum í tengslum við útihátíðir úti á landi um

Verslunarmannahelgina. Seldar voru húfur með slagorðinu "Nei þýðir Nei - Nauðgun er glæpur". Jafnframt voru sjö starfsmenn Stígamóta við störf á þremur útihátíðum, í Vestmannaeyjum, á Eiðum og Þórsmörk, þrjár konur í Vestmannaeyjum en tvær á hinum tveimur stöðunum. Eins og áður, kom í ljós að brýn nauðsyn var á þessari þjónustu og veittu starfsmenn 20 stúlkum aðhlyningu, aðstoð og ráðgjöf. Ýmist var um að ræða nauðganir sem áttu sér stað þá um helgina eða að um eldri mál var að ræða. Auk þessa voru tvær konur á vakt á tónlistarhátíð, sem efnt var til í Þjórsárdal í júlí síðast liðnum. Fimm stúlkur leituðu þar aðstoðar Stígamótakvenna. Þau mál sem hér um ræðir eru ekki talin með í tölulegu yfirliti yfir starfsemi Stígamóta á liðnu ári.

Reynt var að fá fellt inn í leyfisveitingu fyrir útihátíðir að mótshaldarar sjálfir bæru kostnað af starfi Stígamóta á útihátíðunum. Ekki fékkst það samþykkt í þetta sinn fremur en fyrri ár. Dómsmálaráðuneytið hefur veitt Stígamótum fjárstuðning til að standa straum af hluta af kostnaði samfara þessu starfi.

#### Sjálfshjálparhópar.

Á árinu störfuðu 20 sjálfshjálparhópar á vegum Stígamóta. Tólf þeirra voru fyrir þolendur sífjaspella og fjórir fyrir þolendur nauðgana. Konurnar sem tóku þátt í hópunum voru á öllum aldri, en sérstakir hópar voru fyrir unglingsstúlkur. Þrír hópanna voru fyrir ung börn, sem orðið höfðu fyrir sífjaspellum og nýlega sagt frá þeim. Eiginmenn kvenna, sem orðið hafa fyrir kynferðislegu ofbeldi, hafa sjálfir rekið eigin hóp.

Reynslan af sjálfshjálparstarfinu öllu hefur verið mjög góð. Í þessum hópum kemur fólk saman til þess að deila hvert með öðru reynslunni af afleiðingum kynferðisofbeldis og sækja þangað styrk til að takast á við vandamálin sem rekja má til afleiðinga sífjaspella og nauðgana. Með þátttöku í hópastarfi er einangrun rofin, þar veita þátttakendur hver öðrum stuðning og samkennd og trúnaður verður ríkjandi í samskiptum. Hópastarfið eins og allt annað starf Stígamóta byggir á algjörri þagnarskyldu um mál einstaklinga sem þangað leita.

Í hverjum sjálfshjálparhóp er að jafnaði 5-6 konur og tveir leiðbeinendur. Leiðbeinendur eru konur sem sjálfar hafa orðið fyrir kynferðislegu ofbeldi og hafa unnið úr þeirri reynslu. Hóparnir eru lokaðir og hittast í 15 skipti á þriggja mánaða tímabili.

### Tólf spora fundir.

Eftir að sjálfshjálparhóp lýkur gefst þolendum sífjaspella kostur á að sækja fundi þar sem unnið er eftir svokölluðu tólf spora kerfi sífjaspella þolenda. Fundirnir eru vikulega, klukkutíma í senn.

### **Fræðslu og upplýsingastarf.**

#### Námskeið og fræðslufundir.

Á árinu jukust beiðnir um fræðslu- og námskeiðahald verulega. Þannig var haldinn 31 fræðslufundur og námskeið um sífjaspell og nauðganir í Reykjavík, Akranesi og Egilsstöðum. Beiðnir um námskeið og fræðslufundi hafa borist frá ýmsum faghópum, félögum og einnig hefur í vaxandi mæli verið beðið um fræðslu fyrir nemendur í efstu bekkjum grunnskóla.

Á námskeiðunum hefur verið fjallað um tíðni, orsakaskýringar, eðli, einkenni svo og skammtíma og langtíma afleiðingar kynferðisofbeldis á þá sem fyrir þeim verða. Einnig er fjallað ítarlega um hvernig best má bregðast við þegar kynferðisofbeldi kemur upp, bæði hvað varðar lagalegar skyldur og stuðning við þolendur.

Talsverður fjöldi skólafólks á framhalds- og háskólastigi leitaði til Stígamóta vegna verkefna um kynferðisofbeldi, sem þau voru að vinna. Þessir nemendur hafa bæði fengið kynningu á starfi Stígamóta, lesefni um málaflokkinn og ábendingar um frekari heimildir.

Á árinu gáfu Stígamót út tvo fræðslubæklinga um sífjaspell og nauðganir. Höfundur þeirra er dr. Guðrún Jónsdóttir, starfskona Stígamóta og byggja bæklingarnir, sem fjalla um orsakir, afleiðingar og málsmeðferð kynferðisbrotamála, á rannsóknnum og reynslu þolenda sjálfra.

#### Sjálfsvarnarnámskeið.

Stígamót hafa staðið fyrir sjálfsvarnarnámskeiðum undanfarin ár. Árið 1993 voru haldin tvö slík námskeið. Að frumkvæði skóla kynntu Stígamót sjálfsvarnarnámskeið í tengslum við leikfímikennslu í þremur framhaldsskólum í Reykjavík. Sjálfsvarnarnámskeið eru 18 stunda námskeið ætluð konum. Markmið námskeiðanna er annars vegar að kenna konum einföld líkamleg varnarviðbrögð ef á þær er ráðist og hins



vegar að efla sjálfstraust kvenna. Námskeiðin skiptast í verklegar æfingar og umræður um hvað sé kynferðislegt ofbeldi og tilfinningar samfara því að verða fyrir slíku ofbeldi.

### **Tölulegar upplýsingar**

#### Fjöldi nýrra mála árið 1993 og tölulegar upplýsingar um þau.

Áður en lengra er haldið er nauðsynlegt að kynna þær skilgreiningar á sífjaspellum og nauðgunum sem notaðar eru við tölfræðilega úrvinnslu eftirfarandi gagna.

Sífjaspell skilgreinum við sem allt kynferðislegt atferli milli einstaklinga, sem tengdir eru tengslum trausts og þar sem annar aðilinn vill ekki slíkt atferli en er undirgefinn og háður ofbeldismanninum á einhvern máta.

Nauðgun skilgreinum við sem kynferðislegt ofbeldi þar sem einhver þrengir sér eða gerir tilraun til að þrengja sér inn í líkama annarrar manneskju og brýtur þar með sjálfsákvörðunarrétt og sjálfssjórn hennar á bak aftur.

Á árinu 1993 leituðu 309 nýir einstaklingar til Stígamóta. Á þeim fjórum árum, sem Stígamót hafa starfað hafa því 1320 einstaklingar leitað þar ráðgjafar vegna kynferðisofbeldis, sem þeir hafa orðið fyrir.

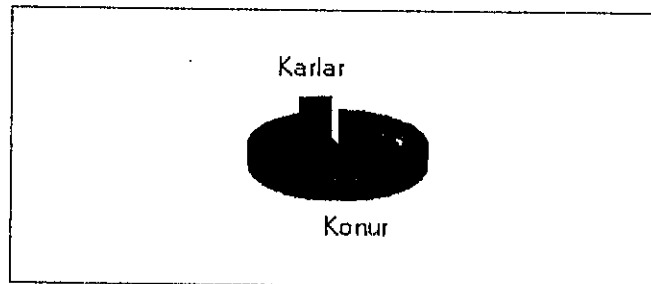
Hér á eftir verður, í tölulegu formi, gerð grein fyrir ýmsum félagslegum þáttum sem snerta þá 309 einstaklinga sem komu í viðtöl í fyrsta sinn á árinu 1993 og ofbeldismennina, sem beittu þá kynferðisofbeldi.

### Tafla 1:

#### Skipting þolenda eftir kyni þeirra.

##### Kyn þolenda

	Fjöldi	Hlutfall %
Konur	291	94.17
Karlar	18	5.83
Alls	309	100%

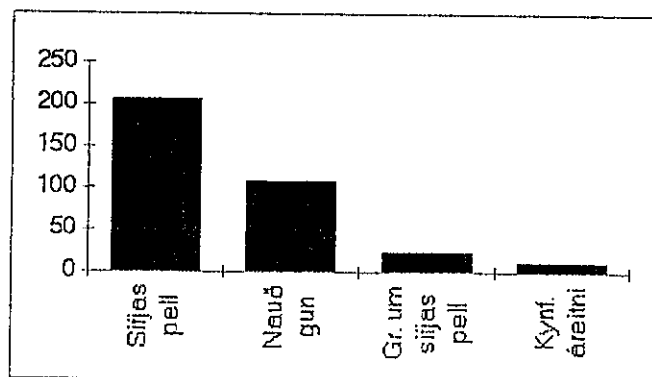


Tafla 1 sýnir svipað hlutfall karla og kvenna, sem leita til Stígamóta eins og á fyrri árum. Konur eru þar í miklum meirihluta

### Tafla 2:

#### Ástæður þess að leitað er til Stígamóta.

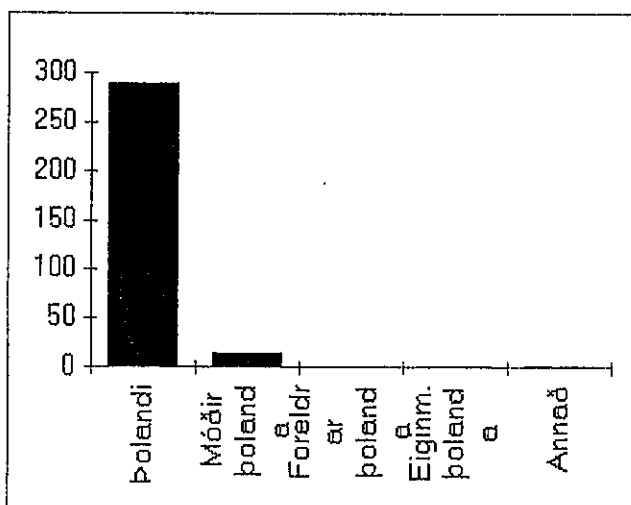
	Fjöldi	Hlutfall %
Sifjaspell	207	59.31
Nauðgun	107	30.66
Gr. um sifjaspell	24	6.88
Kynf. áreitni	11	3.15



Í töflu 2 má sjá hver ástæðan er fyrir komu þeirra sem leituðu, en eins og fyrri ár leita flestir vegna sifjaspella og afleiðinga þeirra eða 207 einstaklingar. Af þeim hópi höfðu 26 eða 12,6% einnig orðið fyrir nauðgun. Ástæða fyrir komu 81 konu var nauðgun. Leitað var með 24 (7,8%) börn, vegna gruns um sifjaspell og var sá grunur staðfestur í 14 tilvikum. Í hópnum, sem kemur vegna kynferðislegrar áreitni eru bæði börn og fullorðnar konur, sem verða fyrir áreitni af hendi ókunnugra karla.

**Tafla 3:**Hverjir leita til Stígamóta?

	Fjöldi	Hlutfall %
Polandi	290	93.85
Móðir þolanda	15	4.85
Foreldrar þolanda	2	0.65
Eiginm. þolanda	1	0.32
Annað	1	0.32
Alls	309	100



Langoftast eru það þolendur sjálfar/ir sem leita aðstoðar. Í þeim tilvikum þegar annar en þolandi leitar aðstoðar eru það einhverjir nákomnir þolanda, oftast mæður ungra barna.

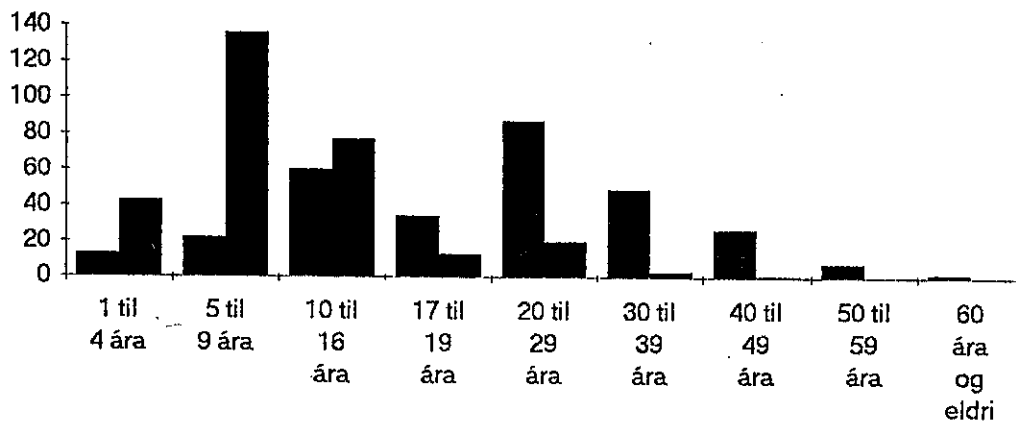
**Tafla 4:**Aldur þolenda þegar þær/þeir koma og þegar ofbeldið hófst.

Aldur þolenda þegar leitað er til Stígamóta

	Fjöldi	Hlutfall %
1 til 4 ára	13	4.30
5 til 9 ára	22	7.28
10 til 16 ára	60	19.87
17 til 19 ára	34	11.26
20 til 29 ára	87	28.81
30 til 39 ára	49	16.23
40 til 49 ára	27	8.94
50 til 59 ára	8	2.65
60 ára og eldri	2	0.66

Aldur þolenda þegar ofbeldið var framið

	Fjöldi	Hlutfall %
1 til 4 ára	43	14.68
5 til 9 ára	136	46.42
10 til 16 ára	77	26.28
17 til 19 ára	13	4.44
20 til 29 ára	20	6.83
30 til 39 ára	3	1.02
40 til 49 ára	1	0.34



Fyrri súlan sýnir aldur þolenda þegar leitað er til Stúgamóta. Sú síðari sýnir aldur þegar ofbeldið byrjar.

Af 309 þolendum voru 95 eða tæplega 1/3 þeirra er komu á Stúgamót sextán ára og yngri. Af þessum barna og unglingahóp voru 87 stúlkur en 8 drengir. Þetta er sambærilegt hlutfall barna og unglunga og árið áður. Tölurnar sýna enn fremur að 87% þolenda hafa orðið fyrir kynferðislegu ofbeldi fyrir tvítugs aldur. Þessar tölur eru heldur lægri en sambærilegar tölur frá fyrra ári en þá var hlutfallið 95%.

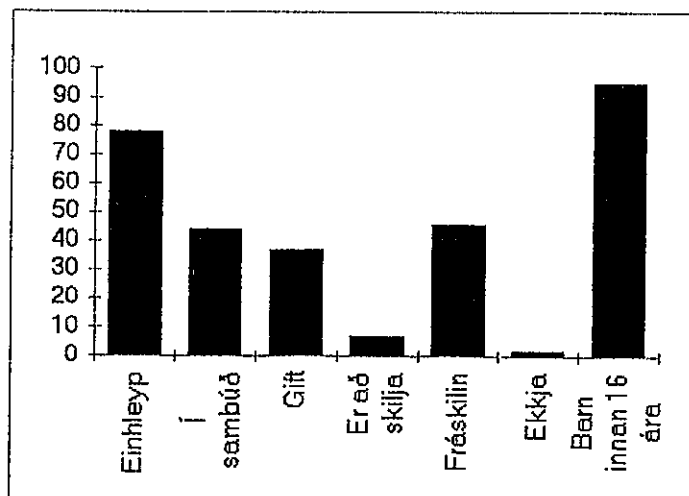
#### Frekari upplýsingar um félagslegar aðstæður þolenda.

Flestir þolendur eða 68 % ólust upp hjá báðum foreldrum. Aðeins 13% ólust upp hjá öðru foreldri og sama hlutfall ólst upp hjá móður og stjúpa. Fjörtíu og níu þolendur eða 16% bjuggu við líkamlegt ofbeldi í bernsku. Allar þessar tölur eru sambærilegar við fyrra ár.

#### **Tafla 5:**

##### Hjúskaparstaða þolenda.

	Fjöldi	Hlutfall %
Einhleyp	78	25.24
Í sambúð	44	14.24
Gift	37	11.97
Er að skilja	7	2.27
Fráskilin	46	14.89
Ekkja	2	0.65
Barn innan 16 ára	95	30.74
Alls	309	100



Niðurstöður varðandi hjúskaparstöðu þolenda eru mjög sambærilegar við tölur ársins 1992 og hið sama gildir um hlutfall þeirra er orðið höfðu fyrir líkamlegu ofbeldi. Af öllum hópnum höfðu 45 eða 15% kvennanna búið við líkamlegt ofbeldi í hjúskap eða sambúð.

#### Fjöldi barna þolenda.

Meirihluti þolenda á ekki börn, þegar leitað er til Stígamóta. Hafa verður í huga að 1/3 þeirra sem leita aðstoðar eru sjálf börn innan 16 ára, samanber töflu 4.

#### **Tafla 6:**

##### Menntun þolenda.

	Fjöldi	Hlutfall %
Innan við skólaaldur	22	7.12
Er í skyldunámi	73	23.62
Er í framhaldsnámi	38	12.30
Er í háskólanámi	8	2.59
Lokið skyldunámi	105	33.98
Lokið framhaldsnámi	17	5.50
Lokið háskólanámi	6	1.94
Lokið öðru sérnámi	21	6.80
Lauk ekki skyldunámi	19	6.15
Alls	309	100

Töflur 6 og 7 sýna að bæði starfs og menntunar bakgrunnur þolenda kynferðisofbeldis er margbreytilegur. Fjöldi atvinnulausra, sem leituðu til Stígamóta 1993 hefur vaxið hlutfallslega milli ára eða úr 5% í 9%.

#### **Tafla 7:**

##### Atvinna þolenda.

	Fjöldi	Hlutfall %
Afgr. og skrifst.störf	27	8.74
Atvinnulausir	28	9.06
Atvinnurekendur	10	3.24
Au-pair	2	0.65
Bændur	1	0.32
Börn innan skólask.	24	7.77
Fóstrur	3	0.97
Húsmæður	26	8.41
Iðjuþjálfar	3	0.97
Iðnlært starfsfólk	4	1.29
Kennarar	2	0.65
Listamenn	4	1.29
Nemar	111	35.92
Sérfræðistörf	8	2.59
Starfsf. meðferðarh.	3	0.97
Verkakonur	43	13.92
Öryrkjar	8	2.59
Ekki vitað	2	0.65
Alls	309	100

**Tafla 8:**Sveitarfélag þar sem ofbeldið átti sér stað.

	Sifjaspell		Nauðgun		Grunur um sifjaspell		Kynferðisleg áreitni	
	Fjöldi	Hlutfall %	Fjöldi	Hlutfall %	Fjöldi	Hlutfall %	Fjöldi	Hlutfall %
Reykjavík	133	37.68	99	46.05	4	36.36	3	18.75
Kópavogur	11	3.12	5	2.33	0	0.00	1	6.25
Hafnarfj.	7	1.98	8	3.72	0	0.00	4	25.00
Garðabær	2	0.57	3	1.40	0	0.00	0	0.00
Mosfellsbær	3	0.85	0	0.00	1	9.09	1	6.25
Úti á landi	172	48.73	75	34.88	4	36.36	6	37.50
Erlendis	25	7.08	25	11.63	2	18.18	1	6.25

Taflan sýnir að í rúmlega helmingi tilvika hefur ofbeldið átt sér stað á höfuðborgarsvæðinu. Það sem flokkað er sem úti á landi er bæði þéttbýli og dreifbýli á landsbyggðinni. Kynferðislegt ofbeldi á sér sem sagt stað bæði í dreifbýli og þéttbýli.

**Tafla 9:**Búseta þolenda þegar leitað er til Stígamóta.

	Fjöldi	Hlutfall %
Reykjavík	204	66.02
Kópavogur	10	3.24
Hafnarfj.	21	6.80
Seltjarnarnes	1	0.32
Garðabær	6	1.94
Mosfellsbær	9	2.91
Úti á landi	55	17.80
Erlendis	3	0.97
Alls	309	100

Mikill meirihluti þolenda, sem leita til Stígamóta, býr á Stór-Reykjavíkursvæðinu eða 81%. Það kemur ekki á óvart þegar haft er í huga hve erfitt það er fyrir fólk utan af landi að sækja þjónustu til Reykjavíkur. Margt fólk utan af landi notar símaráðgjöf Stígamóta eins og fram kemur annars staðar í skýrslunni.

**Tafla 10:**Hve margir beittu ofbeldi, aðgreint eftir tegund.

15

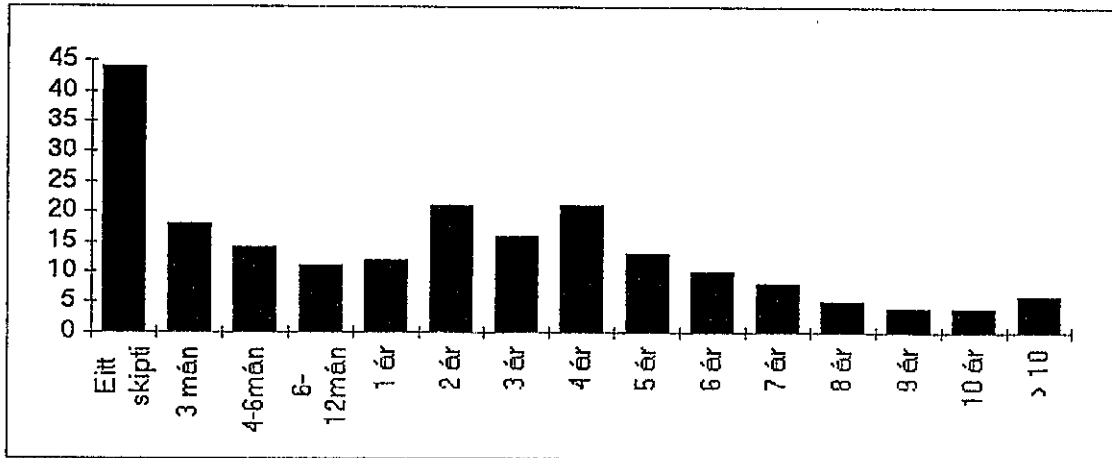
	Sifjaspell		Nauðgun		Gr. um sifjasp.		Kynf. áreitni	
	Fjöldi	Hlutfall %	Fjöldi	Hlutfall %	Fjöldi	Hlutfall %	Fjöldi	Hlutfall %
Einn	128	61.84	49	45.79	9	90.00	7	63.64
Tveir	39	18.84	33	30.84	1	10.00	2	18.18
Þrír	23	11.11	10	9.35	0	0.00	1	9.09
Fjórir	12	5.80	9	8.41	0	0.00	1	9.09
Fimm	3	1.45	2	1.87	0	0.00	0	0.00
Sex eða fleiri	2	0.97	4	3.74	0	0.00	0	0.00
<b>Dolendur alls</b>	<b>207</b>		<b>107</b>		<b>10</b>		<b>11</b>	

Í töflu 10 kemur fram hve margir ofbeldismenn hafa beitt þolendur kynferðisofbeldi. Meirihluti þolenda sifjaspella verður fyrir ofbeldi af hendi eins ofbeldismanns. Rétt er að benda á að þessi tala kann að vera misvísandi, það fer um hana eins og um upplýsingarnar um hve lengi sifjaspellin stóðu (tafla 11) að þessar upplýsingar geta breyst þegar þolendur fara að vinna meira í sínum málum.

Rúmlega helmingur þolenda nauðgunar verða hins vegar fyrir nauðgun af hendi fleiri en eins ofbeldismanns.

**Tafla 11:**Hve lengi stóðu sifjaspellin?

	Fjöldi	Hlutfall %
Eitt skipti	44	21.26
Þrjú mánuði	18	8.70
4 til 6 mánuði	14	6.76
6 til 12 mánuði	11	5.31
Eitt ár	12	5.80
Tvö ár	21	10.14
Þrjú ár	16	7.73
Fjögur ár	21	10.14
Fimm ár	13	6.28
Sex ár	10	4.83
Sjö ár	8	3.86
Átta ár	5	2.42
Níu ár	4	1.93
Tíu ár	4	1.93
Lengur en tíu ár	6	2.90



207 pólanda höfðu orðið fyrir sífjaspellum. Þær tölur sem hér koma fram um hve lengi sífjaspellin stóðu yfir, ber að taka með varúð. Það reynist pólandum oftast erfitt að tímasetja ofbeldið nákvæmlega og þær tölur sem hér eru nefndar eru varlega áætlaðar. Hlutfallslega flestir pólanda muna aðeins eftir einu skipti en oft reynist það svo við frekari úrvinnslu að bak við þetta eina skipti getur leynst langtíma misnotkun. Tölur um þetta atriði eru svipaðar frá ári til árs.

### Tafla 12:

#### Hvar átti kynferðislega ofbeldið sér stað?

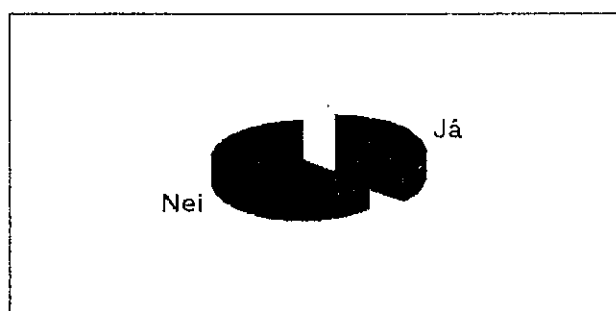
	Fjöldi	Hlutfall %
Á sameiginl. heimili	110	35.60
Á heimili pólanda	86	27.83
Á heimili ofb.manns	140	45.31
Á vinnustað pólanda	6	1.94
Á vinnust. ofb.manns	15	4.85
Á víðavangi/leikvelli	74	23.95
Annars staðar	69	22.33
Vitað	293	
EKKI vitað	16	

Í 65% tilvika átti ofbeldið sér stað á sameiginlegu heimili pólanda og ofbeldismanns, heimili pólanda eða heimili ofbeldismanna. Í rúmlega 1/4 tilvika á ofbeldið sér stað annarsstaðar. Hér er um að ræða staði eins og í bifreiðum, á leiksvæðum barna, í útilegum og á víðavangi.



**Tafla 13:**Sagt frá og þá hverjum?

	Fjöldi	Hlutfall %
Já	114	36.89
Nei	195	63.11



	Fjöldi	Hlutfall %
Móður	69	60.53
Eiginmanni	3	2.63
Föður	22	19.30
Systkini	10	8.77
Börnum þolanda	2	1.75
Öðrum í fjölsk.	2	1.75
Vinkonu/vini	22	19.30
Fagaðila	11	9.65
E-m öðrum	20	17.54

114 þolendur eða ríflega 1/3 sögðu frá ofbeldinu meðan á því stóð eða strax eftir að því lauk. Tölflurnar og skífuritið hér að ofan sýna annars vegar hve stór hluti þolenda sagði strax frá ofbeldinu og hins vegar hverjum þær/þeir sögðu frá því.

Í 95 eða 83% tilvika var frásögn þolenda trúað. Frásögn 9 (8%) þolenda var ekki tekin trúanleg. Hér hafa orðið talsverðar breytingar til hins betra frá fyrra ári. Hlutfallslega svipaður fjöldi segir strax frá ofbeldinu bæði árin, en mun fleirum er trúað nú en áður eða 83% móti 57% árið 1992.

Einnig er athyglivert að í ár hafa fleiri sagt einhverjum frá ofbeldinu þegar leitað er til Stígamóta en raunin var á á fyrri árum.

Tafla 14:

Tengsl þolenda við ofbeldismenn.

	Fjöldi	Hlutfall %
Faðir	36	7.45
Stjúpfaðir	24	4.97
Afi	24	4.97
Bróðir	43	8.90
Systir	2	0.41
Frændi	88	18.22
Frænka	1	0.21
Vinur/kunningi	267	55.28
Vinkona	2	0.41
Eiginmaður/samb.m	34	7.04
Ókunnugir karlar	78	16.15
Þolendur alls	309	
Ofbeldismenn alls	483	

	Fjöldi	Hlutfall %
Faðir	33	9.88
Stjúpfaðir	20	5.99
Afi	24	7.19
Bróðir	43	12.87
Systir	2	0.60
Frændi	85	25.45
Frænka	1	0.30
Vinur/kunningi	124	37.13
Vinkona	2	0.60
Eiginmaður/samb.m.	0	0.00
Ókunnugir karlar	0	0.00

	Fjöldi	Hlutfall %
Faðir	0	0.00
Stjúpfaðir	0	0.00
Afi	0	0.00
Bróðir	0	0.00
Systir	0	0.00
Frændi	0	0.00
Frænka	0	0.00
Vinur/kunningi	132	55.93
Vinkona	0	0.00
Eiginmaður/samb.m.	34	14.41
Ókunnugir karlar	70	29.66

Taflan vinstra megin sýnir tengsl þolenda við ofbeldismenn í sífjaspellamálum og sú til hægri tengslin í nauðgunarmálum.

Tengslin milli þolenda og ofbeldismanna í sífjaspellamálum skýra sig sjálf, en þó er rétt að vekja athygli á að þeir sem flokkast undir vini/kunningja eru til dæmis góðir vinir fjölskyldunnar, nágrennar sem hafa samgang við hana svo og bændur eða aðrir sem börn eru vistuð hjá í sumardvalir eða skammtíma fóstur.

Sé lítið á hlutfall ókunnugra sem hafa beitt kynferðisofbeldi kemur í ljós að þeir eru aðeins 16,1% ofbeldismannanna. Gamla goðsögnin að konum og börnum stafi mest hættu af kynferðisofbeldi ókunnugra fær því ekki staðist.

Í töflunni um tengsl þolenda við nauðgara er vert að vekja athygli á því að 70 (29,6%) þeirra eru ókunnugir. Alla hina þekktu konurnar. Lítið hefur hingað til verið rætt um nauðganir eiginmanna/sambýlismanna á mökum sínum. Taflan ber með sér að slíkar nauðganir eru ekki óalgengar en 34 konur (11,0%) höfðu orðið fyrir nauðgun í hjúskap/sambúð.

#### Tafla 15:

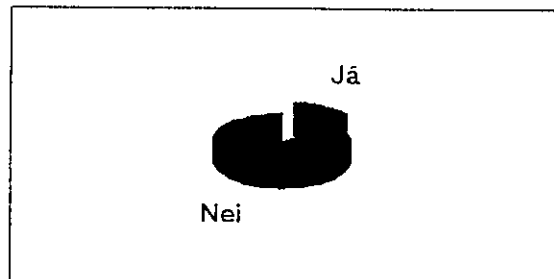
##### Algengustu afleiðingar kynferðisofbeldis.

	Fjöldi	Hlutfall %
Sektarkennd	298	96.44
Léleg sjálfsmynd	290	93.85
Kynlíf erfitt	276	89.32
Depurð	225	72.82
Reiði	169	54.69
Einangrun	118	38.19
Erfiðleikar í tengslum	111	35.92
Ótti	107	34.63
Erfitt að einbeita sér	88	28.48
Tilfinningalegur doði	85	27.51
Hegðunarerfiðleikar	82	26.54
Sjálfsvígshugleiðingar	71	22.98
Svipmyndir	66	21.36
Kynf.leg hegðun (börn)	9	2.91
Engar afleiðingar	1	0.32

Hér er reynt að gefa til kynna tölulega þær afleiðingar kynferðislegs ofbeldis, sem þolendur nefna oftast. Í töflunni er getið um svipmyndir, um er að ræða, að myndir tengdar kynferðisofbeldinu skjóta skyndilega og án fyrirvara upp kollinum í huga þolenda og valda miklu hugarangri. Sektarkennd, léleg sjálfsmynd, erfiðleikar í kynlífi og depurð eru algengustu afleiðingar kynferðisofbeldis.

**Tafla 16:**Sjálfsvígstíraunir þolenda.

	Fjöldi	Hlutfall %
Já	44	14.24
Nei	265	85.76



	Fjöldi	Hlutfall %
Einu sinni	22	50.00
Tvisvar	11	25.00
Þrisvar	4	9.09
Fjórum sinnum	3	6.82
Fimm sinnum eða oftár	4	9.09

Fjörtíu og fjórir þolendur eða 14,2% höfðu gert tilraunir til sjálfsvígs áður en leitað er til Stígamóta. Taflan sýnir hversu oft þessir einstaklingar hafa gert slíkar tilraunir.

**Tafla 17:**Leitað aðstoðar annars staðar en á Stígamótum.

	Fjöldi	Hlutfall %
Barna og unglíngageðdeildar	4	1.29
Unglingaheimili ríkisins	11	3.56
Rauða kross hússins	5	1.62
Kvennaathvarfsins	6	1.94
Félagsmálastofnunar	20	6.47
Geðdeildar	17	5.50
Geðlækna í viðtöl	26	8.41
Sálfræðinga í viðtöl	27	8.74
Félagsráðgjafa í viðtöl	1	0.32
Áfengis- og vímeftnameðferðar	35	11.33
Annað	12	3.88
Engin aðstoð	184	59.55

	Fjöldi	Hlutfall %
Já	70	58.33
Nei	50	41.67
Alls	120	100

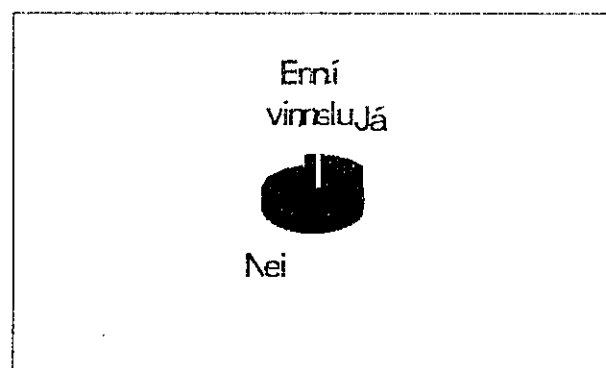
	Fjöldi	Hlutfall %
Gert lítið úr ofbeldinu	3	4.29
Sagt að gleyma	2	2.86
Vísað til Stígamóta	21	30.00
Enginn skilningur	9	12.86
Forðast að ræða það	4	5.71
Góður skilningur	31	44.29

Um 40% þeirra er leituðu til Stígamóta árið 1993 höfðu áður leitað aðstoðar víðar og sumir á fleiri en einum stað. Í töflu 17 kemur fram að tæp 60% höfðu rætt um það kynferðislega ofbeldi, er þeir höfðu orðið fyrir, við þessa hjálparaðila. Tæplega 3/4 þeirra fannst að þeir hefðu mætt skilningi en 1/4 taldi sig hafa mætt neikvæðum viðbrögðum þegar rætt var um ofbeldið. Miðað við tölur um þetta efni frá árinu 1992 hefur þeim fjölgað, sem finnst þeir hafa mætt skilningi hjá hjálparaðilum. Fleirum er einnig vísað til Stígamóta. Vonandi eru þessar tölur vísbending um aukinn skilning fagmanna á hversu alvarlegt kynferðisofbeldi er.

#### Tafla 18:

##### Kærð kynferðisofbeldismál.

	Fjöldi	Hlutfall %
Já	48	15.53
Nei	251	81.23
Enn í vinnslu	10	3.24



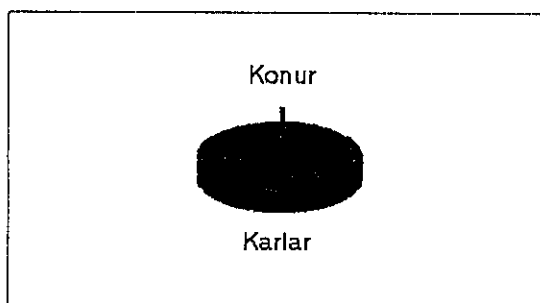
Í heild höfðu 21 (6,8%) þolandi kært til lögreglu það kynferðisofbeldi sem þeir höfðu orðið fyrir þegar þeir leituðu til Stígamóta. Hér um að ræða bæði gömul og ný mál.

Ljóst er að aðeins lítill hluti kynferðisofbeldis er kærður og að í minnihluta kærumála eru ofbeldismenn ákærðir. Þannig kemur fram í skýrslum RLR og ríkissaksóknara vegna fyrirspurnar á Alþingi að á árunum 1989-1992 bárust RLR 319 kærur um kynferðisbrot. Á sama árabili eru kveðnir upp 74 dómar í kynferðisbrotamálum. Af þeim leiða 44 dómar (59,4%) til fangelsisdóma. Af ofangreindum upplýsingum má leiða líkur að því að á árunum 1989-1992 hafi sjöunda hvert mál sem kært var leitt til fangelsisdóms eða 13,8% kærðra mála.

**Tafla 19:**

Fjöldi ofbeldismanna og kyn þeirra.

	Fjöldi	Hlutfall %
Konur	5	1.04
Karlar	478	98.96



Í heild eru ofbeldismennirnir sem þolendur nefna 483 og yfirgnæfandi meirihluti þeirra eru karlar. Eins og taflan ber með sér eru ofbeldismenn fleiri en þolendur en skýringin á því er að sumir þolendur verða fyrir ofbeldi af hendi fleiri en eins ofbeldismanns.

**Tafla 20:**

Aldur ofbeldismannanna.

	Fjöldi	Hlutfall %
1 til 10 ára	2	0.41
10 til 16 ára	69	14.29
17 til 19 ára	53	10.97
20 til 29 ára	100	20.70
30 til 39 ára	113	23.40
40 til 49 ára	55	11.39
50 til 59 ára	27	5.59
60 ára og eldri	24	4.97
Óvíst	40	8.28

**Tafla 21:**

Menntun ofbeldismanna.

	Fjöldi	Hlutfall %
Er í skyldunámi	71	14.70
Er í framhaldsnámi	32	6.63
Er í háskólanámi	4	0.83
Lokið skyldunámi	263	54.45
Lokið framhaldsnámi	42	8.70
Lokið háskólanámi	21	4.35
Lokið öðru sérnámi	33	6.83
Óvíst	17	3.52

**Tafla 22:**Atvinna ofbeldismanna.

	Fjöldi	Hlutfall %
Afgr. og skrifst. störf	13	2.69
Atvinnulausir	12	2.48
Atvinnurekendur	13	2.69
Bifreiðarstjórar	13	2.69
Bændur	19	3.93
Dyra- og sundverðir	6	1.24
Ellilífeyrisþegar	6	1.24
Hermenn	6	1.24
Iðnaðarmenn	29	6.00
Kennarar	12	2.48
Leikarar	1	0.21
Lögreglumenn	4	0.83
Nemendur	93	19.25
Sérfræðistörf	15	3.11
Sjómenn	35	7.25
Verkamenn	69	14.29
Öryrkjar	1	0.21
Ekki vitað	136	28.16

Ofbeldismennirnir eru á öllum aldri. Taflan um aldur þeirra ber með sér að 14,7% ofbeldismannanna eru 16 ára eða yngri. Það virðist því næsta algengt að ungir drengir beiti sér yngri börn ofbeldi af kynferðislegum toga. Vert er að taka fram að hér er ekki um að ræða meinlausa "læknisleiki" barna. Þolendur ofbeldisins upplifa það sem ógnandi og meiðandi. Flestir eru ofbeldismennirnir annars á "besta" aldri.

Taflan um menntun ofbeldismanna sýnir að menntunarbakgrunnur þeirra er mismunandi. Hið sama ber taflan að ofan um atvinnu ofbeldismanna með sér. Að vísu er ekki vitað um atvinnu rúmlega 1/4 þeirra, en óhætt er að fullyrða að þeir koma úr öllum stéttum þjóðfélagsins.

**Tafla 23:**Hjúskaparstaða ofbeldismanna.

	Fjöldi	Hlutfall %
Einhleypir	175	36.23
Í sambúð	29	6.00
Giftir	134	27.74
Fráskildir	11	2.28
Ekkjar	9	1.86
Börn innan 16 ára	71	14.70
Ekki vitað	54	11.18

**Tafla 24:**Börn ofbeldismanna.

	Fjöldi	Hlutfall %
Já	193	39.96
Nei	290	60.04

Í báðum töflunum er miðað við hjúskaparstöðu og barnafjölda ofbeldismannanna þegar ofbeldið er framið. Tæpur helmingur þeirra (42,7%) eru eða hafa verið í hjúskap/sambúð og 40% þeirra áttu börn.

**Tafla 25:**Hafa ofbeldismennirnir einnig beitt aðra ofbeldi?Hafa ofb.m beitt aðra  
sifjasp.?

	Fjöldi	Hlutfall %
Já	59	12.22
Nei	424	87.78

Hafa ofb.m. beitt aðra  
nauðgun?

	Fjöldi	Hlutfall %
Já	14	2.90
Nei	469	97.10

Það er ljóst af frásögnum þeirra er leita til Stígamóta að hluti ofbeldismanna misnotuðu ekki aðeins þann er leitar aðstoðar. Sú/sá hin sama veit oft um aðra sem ofbeldismaður hefur einnig misnotað innan fjölskyldunnar eða meðal nákominna eins og tafla 25 sýnir.

Við tölulega úrvinnslu þessarar skýrslu nutum við ómetanlegrar aðstoðar starfsmanna Íslenskra markaðsrannsóknna hf. og Þórðar Björns Pálssonar. Við færum þeim okkar bestu þakkir.