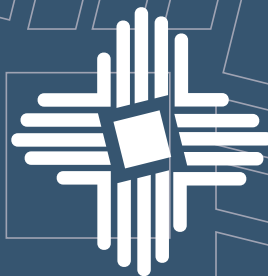


# Samíðn



16. árgangur, 1. tölublað, október 2009

FÉLAGSBLAÐ

**Blómstrandi  
garðyrkja**

**Lífeyris-  
sjóðir og  
atvinnu-  
sköpun**



**Heimilin og skuldirnar**



# FIT STENDUR MEÐ ÞÉR



- Bílgreinar
- Byggingagreinar
- Garðyrkjugreinar
- Málm- og véltæknigreinar

**FIT**   
FÉLAG IÐN- OG  
TÆKNIGREINA

Ábyrgðarmaður:

Finnbjörn A.

Hermannsson

Ritstjóri:

Sævar Guðbjörnsson

Umsjónarmaður:

Þorbjörn Guðmundsson

Útgefandi:

Samiðn, Borgartúni 30,

108 Reykjavík

Sími: 535 6000

Ritstjórn:

Finnbjörn A. Hermannsson og

Hilmar Harðarson

Auglýsingar:

Hænis sf., sími 55 88 100

Hönnun og umbrot:

Blaðasmiðjan

Prentun:

Oddi

## Samiðn,

samband iðnfélaga, er

landssamband stéttarféлага

í iðnaði og aðild að

sambandinu eiga starfsmenn í

bílgreinum, hársnyrtigreinum,

málmtæknigreinum,

byggingargreinum, garðyrkju

og skipasmíðum.

Miðstjórn Samiðnar:

Finnbjörn A. Hermannsson,

formaður,

Hilmar Harðarson,

varaformaður,

Hákon Hákonarson, ritari,

Sigurjón Einarsson, gjaldkeri,

Ólafur Magnússon,

Súsanna Vilhjálmstöttir,

Sigurður Freysson,

Georg Óskar Ólafsson,

Páll Sighvatsson,

Rúnar Bogason,

Heimir Kristinsson

Starfsmaður Samiðnar:

Þorbjörn Guðmundsson

Heimasíða:

[www.samidn.is](http://www.samidn.is)

Samiðn – félagsblað

er sent öllum

félagsmönnum Samiðnar

# Góð ávöxtun og örugg endurgreiðsla er forsenda aðkomu lífeyrissjóðanna

Mikil umræða er í samfélaginu um aðkomu lífeyrissjóðanna að endurreisn atvinnulífsins. Í þessu sambandi hefur helst verið rætt um fjármögnun verklegra framkvæmda og stofnun fjárfestingarsjóðs með það hlutverk að fjárfesta í lífvænlegum fyrirtækjum sem eru samfélagslega mikilvæg og gjaldþrepparandi. Eðlilega hafa vaknað margar spurningar hjá sjóðsfélögum um réttmæti slíkrar aðkomu og eðlilega er spurt hvort slíkt samræmist hlutverki lífeyrissjóðanna. Svarið við þeirri spurningu verður að byggja á köldu hagsmunamati sjóðsfélaganna og engu öðru. Í því mati veiga þungt þeir augljósu hagsmunir sem lífeyrissjóðirnir hafa af öflugum atvinnulífi sem getur skapað fjölbreytt og góð störf. Iðgjöldin eru í hlutfalli af launum og fylgja launaþróun á hverjum tíma, og því hefur geta atvinnulífsins til að greiða góð laun bein áhrif á vöxt og framgang sjóðanna og á réttindi sjóðsfélaganna.

Einnig er beint samband á milli stöðu atvinnulífsins og ávöxtunartækifæra sjóðanna. Öflugt atvinnulíf gefur aukin tækifæri til góðra fjárfestinga og ávöxtunar sem hefur bein áhrif á réttindi sjóðsfélaganna þegar til lífeyristöku kemur.

Sjóðsfélagarnir benda einnig á, sem er hárrétt, að lífeyrissjóðir hafi tapað miklum fjármunum á fjárfestingum í íslensku atvinnulífi á síðustu misserum. Þeir spyrja þeirrar eðlilegu spurningar, og beina henni til þeirra sem bera ábyrgð á rekstri lífeyrissjóðanna: Hvaða tryggingu hafið þið fyrir því að sagan endurtaki sig ekki? Þetta er grundvallarspurning sem mikilvægt er að svara áður en gengið er til ákvörðunar um þátttöku, því í svarinu felast þau gildi og markmið sem sjóðirnir leggja til grundvallar ákvörðunum um nýjar fjárfestingar í íslensku atvinnulífi.

Ef horft er til síðustu missera fyrir bankahrunið má ljóst vera að verulega skorti á að á Íslandi væru viðhafðir eðlilegir viðskiptahættir. Í staðinn fyrir eðlilega verðmyndun á markaði voru brögð að því að verðmynduninni væri handstýrt með innherjaviðskiptum, meðal annars í formi eignarhaldsfélaga sem höfðu þann eina tilgang að fjárfesta í fyrirtækjum eigenda sinna til að tryggja viðskipti með eigin bréf og halda uppi verði á þeim.

Það má öllum vera ljóst að forsendan fyrir aðkomu lífeyrissjóðanna að íslensku atvinnulífi í framtíðinni, meðal annars í formi kaupa á eignarhlutum í fyrirtækjum, byggist á því að hér á landi verði teknir upp viðskiptahættir sem grundvallast á heiðarleika, gagnsæi og samfélagslegri ábyrgð. Fjárfestingarsjóður lífeyrissjóðanna getur gegnt mikilvægu hlutverki við að innleiða nýja og betri viðskiptahætti, meðal annars með skýrum gildum og áherslum við val á fjárfestingum. Með skýrum viðmiðum við val fjárfestingarkosta og agaðri fjárfestingastefnu, þar sem gildi um opna og góða starfshætti eru tekin fram yfir sérhagsmuni, getur sjóðurinn sent skýr skilaboð inn á markaðinn. Til að sjóðurinn geti náð markmiðum sínum verður hann að hafa afl til að geta markað farveginn og tekið nægjanlega mikinn þátt í fyrirtækjunum sem hann fjárfestir í til að áhrif hans séu tryggð við endurskipulagningu og mótun nýrra stjórnarháttanna.

Í allri þessari vinnu er mikilvægt að hafa markmið lífeyrissjóðanna að leiðarljósi, sem er að þeir séu fjárhagslega sterkir og hafi getu til að greiða fólki góðan lífeyri að lokinni þátttöku á vinnumarkaði. Lífeyrissjóðirnir hljóta því að leggja áherslu á að nálgast þessi verkefni á viðskiptalegum forsendum þar sem góðir viðskiptahættir eru í fyrirrúmi, samfélagsleg ábyrgð er lögð til grundvallar, og tryggð er góð ávöxtun og öruggar endurgreiðslur.



**Finnbjörn A. Hermannsson** formaður Samiðnar skrifar

# Forgangsatíði að koma atvinnulífinu aftur á lappirnar

Við lifum á óútreiknanlegum tímum. Það má jafnvel halda því fram að þeir tímar sem við göngum í gegnum nú séu þeir óútreiknanlegustu sem þjóðin hefur gengið í gegnum síðustu aldirnar. Á örskömmum tíma hafa gildismat okkar og viðhorf tekið kollsteypu, hlutir sem við töldum stöðuga og óumbreytanlega eru óþekktanlegir, og eftir stöndum við, almenningur, ringluð og klórum okkur í kollinum. Hvernig gat þetta gerst? Það er í ljósi þessara gríðarlegu breytinga sem við þurfum að skoða síðasta ár og meta hvert við eigum að stefna til framtíðar.

Almenningur á Íslandi er í vondum málum. Skuldir hrannast upp og síhækkandi lán sliga venjulegar fjölskyldur, fjölskyldur sem ekkert hafa til saka unnið nema það að þær þurftu að koma sér upp þaki yfir höfuðið og urðu að fæða og klæða börnin sín. Verðlag stefnir til himna en á sama tíma stendur á launahækkunum.

Atvinnurekendur hafa fengið launahækkanir á afborgunum vegna slæmrar stöðu fyrirtækjanna en á sama tíma verður launafólk að standa í skilum með skuldbindingar sínar. Og nú er komið að efnendum kjarasamninga. Ætla atvinnurekendur að standa í skilum með sínar skuldbindingar eða ætla þeir segja upp kjarasamningum á þeim forsendum að ríkisstjórnin hafi ekki staðið við sitt samkvæmt stöðugleikasáttmálanum? Fari svo að stöðugleikasáttmálinn haldi ekki stefnir í óefni á vinnuþingum og nóg eru nú vandamál fyrir. Atvinnurekendur horfa til hárra stýrivaxta Seðlabankans og skattlagningar á stóriðju og halda því fram að verði þetta ekki leiðrétt í snarti kæfi það þá veikburða tilburði sem þó eru til staðar til að endurreisa atvinnulífið. Þessi afstaða atvinnurekenda byggist kannski meira á skammtímahagsmunum en æskilegt er. Ljóst er að það er algert forgangsatíði að koma atvinnulífinu aftur á lappirnar og þá er

nauðsynlegt að skoða allar leiðir sem hugsanlega eru færar, hvort sem það snýr að stóriðju, nýsköpun eða framkvæmdum á vegum ríkisins. Til þess að halda frið á vinnuþingum verða kjarasamningar að halda.

Undanfarnar vikur höfum við mátt sitja undir því að hlusta á misvittra stjórnálmenn karpa um lcesave-samningana, lánakjör og Alþjóða-gjaldeyrissjóðinn. Menn fara mikinn í ræðustól en það skín í gegnum málflutninginn að flestum finnist brýnna að þjóna lund sinni en að hugsa um þjóðarhag og beinharda hagsmuni þeirra sem þó kusu þessa menn á þing. Það fylgir því mikil ábyrgð að sitja á Alþingi Íslendinga en eitt hvað vantar upp á að þeir sem þar sitja geri sér grein fyrir því. Þetta ábyrgðarleysi er þó kannski í takti við það ábyrgðarleysi sem við sjáum blasa við hjá fyrrverandi stjórnendum bankanna sem þáðu svimandi ofurlaun í skjóli ábyrgðarinnar en hafa enn ekki þurft að standa reikningskil gjörða sinna. Hvar er ábyrgðin nú?

## Ná sáttum

Við verðum að ná sáttum í þjóðfélaginu. Öll þjóðin hefur tapað ógrynni fjár á þessari tilraun frjálshyggjunnar að einkavæða bankana og gefa atvinnulífinu frjálstan og eftirlitslausan tauminn til að græða sem mest á sem skemmstum tíma. Almenningur fær að gjalda þessa tilraun dýru verði. Stöðugleikasáttmálinn er hins vegar dæmi um ábyrga hegðun almennings á Íslandi, þessi sáttmáli er framlag launafólks til þess að þjóðin sem heild komist í gegnum þá brimskafla sem eru framundan. Stærstu verkefnið okkar á næstu mánuðum og árum eru endurreisn atvinnulífsins og endurreisn síðferðis í viðskiptalífinu. Þar verða allir að taka á og leggja gamlar kreddur til hliðar.

Fjárlög ársins 2010 eru þau skuggalegustu sem þjóðin hefur augum litið.

Tekjuhlíðin er eitt stórt spurningamerki og útgjöld eru skorin niður við öxl, nöglin er löngu farin. Þær fáu krónur sem eftir eru í ríkiskassanum duga skammt og því skiptir öllu máli hvernig við forgangsröðum þeim útgjöldum sem við vitum að blasa við. Hvaða þætti samfélagsins ætlum við að verja fram í rauðan dauðann? Ætlum við að standa vörð um heilbrigðismál? Ætlum við að tryggja að börnin okkar fái menntun sem skilar þeim bjartri framtíð? Við verðum að sammælast um það hvaða þjónustu við ætlum að veita og hvaða þjónustu við getum verið án þar til betur gengur í ríkisfjármálunum. Í þessum málum þurfum við að hafa þjóðhagslega hagkvæmni að leiðarljósi og taka málefnalegar ákvarðanir út frá því hvernig þjóðfélag við viljum byggja upp til framtíðar. Það er ekki lengur árið 2007.

## Hver einstaklingur skiptir okkur máli

Við sitjum uppi með algert hrun í mörgum greinum atvinnulífsins, vaxandi atvinnuleysi og sífellt alvarlegri afleiðingar af vinnuskortinum. Í gegnum tíðina höfum við sem þjóð ekki búið við langvarandi atvinnuleysi. Duglegt fólk fær alltaf vinnu og vinnusemi hefur verið ein af höfuðdygðum Íslendinga. Nú er duglegt fólk atvinnulaust og fær hvergi vinnu hérlendis þannig að unga fólkið með framdrifrið leitar annað. Það má ekki gerast að við missum frá okkur kraftmikla fólkið sem drífur hjól efnahagslífsins áfram og kemur góðum hugmyndum í framkvæmd. Þeir sem búa við langvarandi atvinnuleysi missa smám saman móðinn og verða óvirkir í samfélaginu. Lítil þjóð eins og Íslendingar hefur bara ekki efni á því, hver einstaklingur skiptir okkur máli. Við eigum miklar auðlindir, hreint vatn og fiskinn í sjónum, en dýrmætasta auðlind okkar er fólk. Hlúum að því.



# MIKILVÆG ÁKVÖRÐUN

## EKKI MISSA AF KJARABÓT

Sérsígaerspæðar byggja þér náðframlag frá vinnuveitanda þínum. Vegna náðframlagsins og lagstæðrar skattþvingunar stendur eiginne spæðar sammiðari við sérsígaerspæði.

Taktu Móðirþessu um að leggja fyrir í sérsígaerspæði annars máls þú í reurnaf af umalendun þjámbótun.

Kyntu þér ljónesta Sameisada lífeyrisgjótsins á lífeyris eða língla í sína 670 6000.



Borgarhlai 30 - 106 Reykjavík - S. 640 6000 - lífeyris

# Eigum að virkja lífeyrissjóðina til atvinnusköpunar



**– segir Þorbjörn Guðmundsson, framkvæmdastjóri Samiðnar. Hann á sæti í stjórn Sameinaða lífeyrissjóðsins og hefur tekið virkan þátt í undirbúningi þess að lífeyrissjóðirnir leggi fram fjármagn til að koma hjólam atvinnulífsins aftur af stað.**

Í kjölfar bankahrunsins hefur nokkuð verið rætt um að nýta það gríðarlega afl sem býr í lífeyrissjóðum landsmanna til að koma atvinnulífinu á réttan kjöl. Bæði ASÍ og SA hafa nefnt möguleika á sérstökum fjárfestingarsjóði í þessu sambandi, en einnig er rætt um möguleika á fjármögnun einstakra framkvæmda. Lífeyrissjóðirnir leggja höfuðáherslu á að um sé að ræða þjóðhagslega hagkvæm og örugg verkefni og að þátttaka lífeyrissjóðanna beri eðlilegan arð, segir Þorbjörn Guðmundsson, framkvæmdastjóri Samiðnar.

Engar ákvarðanir hafa verið teknar ennþá, en aðallega er verið að skoða fjögur verkefni auk fjárfestingarsjóðsins. Þorbjörn hefur tekið þátt í undirbúningsvinnunni og segir að búið sé að raða þessum fjórum verkefnum í ákveðna tímaröð. Það verkefni sem mest er rætt um nú er nýbygging við Landspítalann.

– Nú er ekki lengur verið að tala um að byggja nýjan spítala eins og lagt var upp með fyrir nokkrum árum, heldur er áformað að byggja við núverandi spítala. Þetta er allt önnur hugmynd en í upphafinu. Í fyrri hugmyndum var ekki gert ráð fyrir að nýta gamla spítalann nema að hluta en nota hann sem stjórnáslueiningu.

– Hugmyndirnar nú ganga út á að reisa 65 þúsund fermetra nýja byggingu. Ætlunin er að leggja um leið af Borgarspítalann, sem nemur um helmingi þessa húsrýmis, og síðan er gert ráð fyrir að leggja líka af

einhverjar byggingar á Landspítalalóðinni, þannig að hin eiginlega stækkun yrði líklega um 25 þúsund fermetrar.

*Er ekki verið að tala um að spara í heilbrigðiskerfinu? Af hverju eiga lífeyrissjóðirnir að koma að þessu?*

– Það er gert ráð fyrir því að fyrsti áfangi sem er nýbyggingin kosti um 33 milljarða. Við horfum fyrst og fremst á þetta sem skynsamlega fjárfestingu til lengri tíma. Þarna er hægt að ná mikilli hagræðingu í rekstri og þetta skapar ný tækifæri til strúktúrbreytinga í heilbrigðiskerfinu. Þarna verða frekar dagdeildir og síðan er gert ráð fyrir því að byggja sjúkrahótel á lóðinni, sem gefur fólki sem ekki þarf að liggja inni á spítalanum tækifæri til að vera á staðnum. Þetta skiptir ekki síst máli fyrir fólk sem kemur af landsbyggðinni í meðferð sem kallar ekki nauðsynlega á að liggja inni á hátækisjúkrahúsi.

*Hvernig er þessi aðkoma lífeyrissjóðanna hugsuð?*

– Ríkið má ekki auka skuldbindingar sínar næstu ár, segir Þorbjörn, – og því er rætt um að lífeyrissjóðirnir stofni fasteignafélag sem eigi húsin. Ríkið geri síðan leigusamning til margra ára en eignist byggingarnar í lok endurgreiðslutímans.

Þorbjörn segir þessa framkvæmd hafa þann stóra kost að skapa vinnu fyrir fjölda fólks. – Verði tekin ákvörðun um að fara í þetta á næstu dögum, þá skapar það fljótt vinnu fyrir hóp hönnuða og verkfræðinga, þar sem nú er mikið atvinnuleysi. Síðan kemur hver hópurinn á fætur öðrum. Það





Bæði ASÍ og SA hafa nefnt þann möguleika að stofnaður verði sérstakur fjárfestingarsjóður á vegum lífeyrissjóðanna til þess að leysa bráðavanda atvinnulífsins. Eitt af þeim verkefnum sem rætt hefur verið um er að sjóðurinn komi að byggingarmálum Landspítalans og stuðli þannig að hagræðingu innan heilbrigðisþjónustunnar.

væri hugsanlegt að árið 2011 færu hinar eiginlegu framkvæmdir af stað. Þá skapast hér 4–500 störf.

## Önnur verkefni

– Rætt er um fleiri verkefni en stækkun Landspítalans. Í samgöngunum er tvöföldun Suðurlandsvegur efst á blaði. Samgönguráðherra hefur sett þennan veg fremstan í sína forgangsroð. Þessi framkvæmd er þó þannig að ekki er hægt að fara í hana alla í einu vegna kafla á leiðinni þar sem skipulagsmál eru ekki að fullu frágengin. Það er hins vegar hægt að hefjast handa fljótt við kaflann frá Lögbergi upp að Litlu kaffistofunni. – Þessu fylgir samt verulegt pólitískt álitamál því að fjárfestinguna yrði að endurgreiða með innheimtu vegtolla. Tvennar aðrar vegaf framkvæmdir er líka verið að ræða um. Breikkun Vesturlandsvegur hefur verið forgangsraðað sem númer tvö, en þar er mikil skipulagsvinna eftir og samningar ófrágengnir við landeigendur. Vaðlaheiðargöngin eru síðan þriðja verk-

efnið. Það er tilbúið og hægt að bjóða það út strax. Það byggist þó líka á því að vegatollar geti staðið undir framkvæmdunum.

– Fleiri samgöngumannvirki ber á góma, svo sem samgöngumiðstöð í Reykjavík og stækkun flugstöðvarinnar á Akureyri. Í fyrri tilvikinu eru þó enn óleystar deilur milli Reykja-víkurborgar og ríkisins. En það er sama með þessar framkvæmdir að gengið er út frá því að þeir sem nýti þessa aðstöðu greiði fyrir afnotin með ákveðnu gjaldi.

*Hvað með verkefni í orkuviðnaði?*

– Þar er fyrst og fremst verið að tala um Búðarhálsvirkjun, en hún á að nýta vatnsmiðlun sem þegar er til staðar. Þetta verkefni var komið af stað á sínum tíma, en var hætt við. Framkvæmdir geta farið af stað með litlum fyrirvara, en það krefst þess samt að það sé kominn kaupandi að orkunni.

Aðkomu lífeyrissjóðanna að þessum verkefnum sem ég hef nefnt snúast fyrst og fremst um fjármögnun framkvæmda, ekki rekstur fyrirtækja. Sú umræða tengist mögulegri stofnun fjárfestingarsjóðs. Hann er hugsaður þannig að lífeyrissjóðirnir gefi

loforð um að greiða í sjóðinn 50–70 milljarða á nokkrum árum. Þegar kaupþækifæri koma, þá greiði þeir inn. Sjóðurinn fjárfesti fyrst og fremst í fyrirtækjum sem hafa farið illa út úr kreppunni en eru arðvænleg og geta að líkindum spjarað sig. Það er líka verið að hugsa um að þetta séu fyrirtæki sem skipta samfélagið máli, geti sparað gjaldeyri og eigi framtíð fyrir sér.

Verði þessi sjóður að veruleika kaupir hann hlut í fyrirtækjunum, það stóran að sjóðurinn geti haft áhrif. Síðan verði fyrirtækin endurskipulögð og þegar reksturinn er kominn til betri vegar, þá selji sjóðurinn sinn hlut. Þá er það verkefni gert upp og lífeyrissjóðirnir fá til baka fjármunina sem settir hafa verið í verkefnið ásamt ávöxtun. Gert er ráð fyrir því að líftími þessa sjóðs verði um 7 ár og að sjóðirnir fái eðlilega ávöxtun af þátttökunni.

Þetta er það helsta sem er í umræðunni núna, segir Þorbjörn, og vonast til þess að málin taki á sig skýrari mynd á næstu dögum og vikum.

# Atlaga að skuldavanda

# HEIMILANNA

**Loksins, loksins gerist eitthvað. Eftir nokkra daga verður stigið fyrsta skrefið við að rétta almennum borgurum hjálparhönd vegna þess skuldavanda sem aðrir komu þeim í. Verði frumvarp sem miðar að því að taka á vanda skuldsettra heimila að lögum. Árni Páll Árnason félags- og tryggingamálaráðherra ber ábyrgð á þeim úrræðum sem í boði verða. Gerðar eru kröfur til hans um að drífa þetta af áður en hann hugar að næstu skrefum sem bíða hans. Það þarf meira til ef bæta á skaðann sem heimilin hafa orðið fyrir.**

Enginn efast um nauðsyn þess að gripið verði til frekari aðgerða til aðstoðar heimilum í greiðsluvanda. Skaðanir hafa aftur á móti verið nokkuð skiptar um hvernig beri að nálgast verkefnið. Sumir hafa talað fyrir því að einungis þeir sem eigi í stórfelldum vanda

verði aðstoðaðir. Aðrir hafa talað fyrir því að farið verði í almenna niðurfellingu skulda og talan 20% verði nefnd í því sambandi. Enn aðrir hafa sagt að málið snúist ekki um það sem stendur í veðmálabókunum, heldur um greiðslubyrðina í núinu. Þórálfur Matthíasson, prófessor við Háskóla Íslands, hefur kynnt svokallaða lánasjóðsleið, þar sem endurgreiðslur miðist við laun hvers og eins á hverjum tíma, líkt og tíðkast við endurgreiðslur námslána.

Boðuðum aðgerðum er líklega best lýst með því að segja þær blöndu af öllum þessum sjónarmiðum. Þær skiptast í meginatriðum í tvennt: Annars vegar er um að ræða almennar aðgerðir sem allir eiga rétt á og miðast að því að lækka greiðslubyrði af veðlánum og gengistryggðum lánum. Á hinn bóginn eru boðaðar sértækar aðgerðir til að bæta stöðu þeirra sem eiga við alvarlegan vanda að etja.

## Almennu aðgerðirnar

**Almennu aðgerðunum er ætlað að lækka greiðslubyrði verðtryggðra og gengistryggðra húsnæðislána og gengistryggðra bílalána. Meginhugmyndin gengur út á að greiðslubyrðin af þessum lánum verði sambærileg við það sem hún var fyrir hrun. Greiðslubyrði verðtryggðra veðlána miðast við það sem hún var 1. janúar árið 2008, en greiðslubyrði gengistryggðra lána miðast við maí 2008.**

### ■ Verðtryggð lán

Með greiðslujöfnun verðtryggðra húsnæðislána er ætlunin að tengja reglulegar afborganir lánanna við svokallaða greiðslujöfnunarvísitölu í stað vísitölu neysliverðs. Greiðslujöfnunarvísitalan tekur mið af launaþróun í samfélaginu og þróun atvinnustigs. Lánið sjálft er áfram tengt vísitölu neysliverðs og höfuðstóllinn tekur breytingum í samræmi við þróun hennar. Meðan svokölluð greiðslujöfnunarvísitala er lægri en vísitala neysliverðs verður til mismunur. Hann leggst á sérstakan jöfnunarreikning sem greiðist á þremur árum við lok lánstímans. Það sem enn

stendur eftir að þremur árum liðnum verður afskrifað.

Miðað við stöðuna eins og hún er núna má gera ráð fyrir því að greiðslubyrði verðtryggðra húsnæðislána lækki um 17%. Gert er ráð fyrir því að greiðslujöfnun verði sjálfkrafa komið á öll verðtryggð húsnæðislán hinn 1. nóvember, nema lántakandi óski eftir að svo verði ekki. Þetta gildir líka um þau lán sem þegar hafa verið greiðslujöfnuð. Ef lán eru í frystingu eða í vanskilum þarf að leita eftir úrlausn viðkomandi lánastofnunar til að komast í greiðslujöfnunarferlið.

### ■ Gengistryggð húsnæðislán

Þetta úrræði er í raun sambærilegt við það sem lýst er að ofan um verðtryggðu lánin, að því undanskildu að lánið er áfram tengt þeim gjaldmiðli eða gjaldmiðlum sem það var upphaflega tekið í, en ekki vísitölu neysliverðs. Höfuðstóllinn tekur jafnframt breytingum í samræmi við gengisþróun. Annar munur er sá að greiðslubyrðin miðast við það sem hún var í maí árið 2008, en ekki janúar.

Gert er ráð fyrir því að greiðslubyrði af gengistryggðum húsnæðislánum lækki um 25–30% við þessar aðgerðir. Ólíkt verðtryggðu lánunum þarf að sækja um greiðslujöfnun vegna gengistryggðu lánanna til lánastofnunar.

### ■ Gengistryggð bílalán

Þriðja almenna aðgerðin er greiðslujöfnun vegna gengistryggðra bílalána og bílasamninga. Hún er í öllum meginatriðum sambærileg við aðgerðir vegna gengistryggðra húsnæðislána. Lánin lengjast um þrjú ár og sá munur sem skapast vegna munar á greiðslujöfnunarvísitölu og gengisþróunar bætist aftan við lánið. Þó er sá grundvallarmunur að eftirstöðvar afskrifast ekki. Ef eftirstöðvar eru á samningi þegar þrjú ár eru liðin umfram núverandi samningstíma getur lántakandi/samningshafi farið fram á samningsslit með því að greiða eftirstöðvar að fullu eða skila bifreiðinni, samkvæmt ákvæðum samnings, til lánveitanda/leigusala án frekari kvaða.

Sækja þarf um þetta úrræði til lánastofnunar.



# Sértæku aðgerðirnar

**Gert er ráð fyrir sérstökum aðgerðum fyrir þá sem eiga við meiri vanda að glíma en svo að almennu aðgerðirnar dugi. Fyrir nokkrum mánuðum voru samþykkt lög á Alþingi um svokallaða greiðsluaðlögun. Þetta úrræði hefur verið lítið notað, er þungt í vöfum og jafnast á við gjaldþrotameðferð.**

Þeim aðgerðum sem boðað er að taki gildi 1. nóvember er ætlað að einfalda þetta ferli og auka sveigjanleikann. Þrenns konar aðgerðir eru ætlaðar þessum hópi.

## ■ ■ Greiðslubyrði sniðin að aðstæðum einstaklings

Þessar aðgerðir eru ætlaðar þeim sem hafa orðið fyrir verulegu tekjufalli, til dæmis vegna atvinnumissis. Meginhugmyndin er að greiðslubyrði verði sniðin að aðstæðum einstaklingsins og staða hans endurmetin síðar.

## ■ ■ Skuldaaðlögun

Skuldaaðlögun gengur út á að skuldir og eignir verði lagaðar að greiðslugetu heimila til lengri tíma. Hér þarf að skoða hvert tilvik sérstaklega og aðgerðir geta falið í

sér sölu eða yfirtöku eigna, lækkun krafna, framlengingu lána og gjaldfrest um tiltekinn tíma. Gert er ráð fyrir því samræma þurfi vinnubrögð lánastofnana, en lokatakmarkið er að skuldarinn haldi hóflegu húsnæði og bíl og sé fær um að standa undir afborgunum af þessum eignum.

## ■ ■ Opinber greiðsluaðlögun

Þetta úrræði felur einkum í sér að endurskoða lög um greiðsluaðlögun, í því skyni að einfalda aðgang að því úrræði og gera ferlið bæði gagnsærra og einfaldara í meðförum.

## Eru þessar aðgerðir til bóta?

**Það er ljóst að sumt af því sem hér er verið að kynna til sögu er til staðar nú þegar. Greiðslujöfnun verðtryggðra lána var komið á fót tiltölulega fljótlega eftir hrunið. Það hefur aftur á móti komið mörgum á óvart að tiltölulega fáir hafa nýtt sér þetta úrræði. Greiðslujöfnun erlendra húsnæðislána hefur einnig verið í boði, en í báðum tilvikum hefur þurft að sækja sérstaklega um hjá lánveitanda, vinnulag verið mismunandi og aðgerðin því ekki verið almenn. Úrræðin gagnvart erlendum bílalánum eru aftur á móti ný og munu gagnast fjölmörgum fjölskyldum, að minnsta kosti til skemmri tíma.**

Um allar almennu aðgerðirnar má fullyrða að þær tryggja í ríkum mæli að lánveitendur hafi allt sitt á þurru. Það er ekki verið að fella niður skuldir, líkt og gert hefur verið í tilviki ýmissa fyrirtækja, og aðgerðirnar koma því ekki til móts við kröfu almennings um jafnræði í því sambandi. Ennfremur eykur greiðslujöfnun kostnað vegna vaxta og verðbóta. Hins vegar er þriggja ára þak á lengingu íbúðalánanna mikilvæg, enda gert ráð fyrir afskrift að þremur árum liðnum.

Þó er líklegt að almennu aðgerðirnar geti létt talsvert á þeim hópi sem ekki var kominn í mjög alvarlegan greiðsluvanda og ef til vill komið í veg fyrir að sá hópur komist í þá stöðu. Á sama hátt auka sértækar

aðgerðir möguleika til að koma til móts við þarfir að minnsta kosti hluta þeirra þúsunda fjölskyldna sem eru í mjög alvarlegum vanda. Það veltur þó á því að hinar praktísku útfærslur verði ekki flóknar og ferlið verði fljótvirkt.

Erfitt er að gera sér grein fyrir því hvað þessar aðgerðir þýða til lengri tíma lítið. Það er vandséð að þær komi hreyfingu á fasteignamarkaðinn og í sumum tilvikum er líklegt að þær virki þveröfugt. Skuldarinn er enn í sömu óvissunni um framtíðina, þótt hann geti ef til vill með herkjum staðið undir afborgunum dagsins í dag.

Eitt af því sem er mikilvægt til að tryggja stöðu heimilanna er að skilja á milli skulda sem tengjast íbúðarhúsnæði og annarra

skuldbindinga. Það þarf að tryggja að ekki sé hægt að ganga að heimilum fólks vegna til dæmis kreditkortaskulda og yfirdráttar.

Síðan skiptir höfuðmáli að tekið verði fyrir möguleika lánastofnana og innheimtufyrirtækja til að nýta sér neyð heimilanna til sjálftöku á innheimtukostnaði. Bréf frá innheimtufyrirtækjum, með upphlöðnum vanskilavöxtum og innheimtukostnaði samkvæmt gjaldskrá lögmanna, gera ekkert annað en að auka á neyðina og draga úr líkum á að hægt sé að greiða úr vanda margra.



# Það er beinlínis unnið gegn mikilvægum þáttum í stöðugleikasáttmálanum

– segir Gylfi Arnbjörnsson, forseti ASÍ

Það hefur ítrekað komið fram að undanförunu að ýmis ákvæði í svokölluðum stöðugleikasáttmála hafi ekki gengið eftir eins og kveðið er á um í sáttmálanum. Forysta Alþýðusambandsins og SA hafa lagt mikla vinnu í að reyna að blása lífi í sáttmálann, en allt virðist koma fyrir ekki. Samiðnarblaðið leitaði álits forseta ASÍ á stöðunni, meðal annars í ljósi þess að nú virðist sem lcesave-málið sé á lokametrunum, en því hefur verið haldið fram að það hafi staðið í vegi fyrir framgangi sáttmálans.

– Stöðugleikasáttmálinn hangir á blápræði, segir Gylfi. – Allar ákvarðanir sem ríkisstjórnin átti að taka í kjölfar samkomulagsins í júní eru í frosti, meðal annars vegna lcesave. Hvorki markmið um framkvæmdir á vegum ríkisins né fyrirheit um aðkomu ríkisins að verkefnum í atvinnulífnum, meðal annars stóriðjuframkvæmdum, hafa náð fram að ganga. Það er ekki búið að skapa Seðlabankanum svigrúm til að lækka vexti og slaka á gjaldeyrishöftum. Það má því segja að við séum að mörgu leyti stödd á sama punkti og við vorum í byrjun júní. Fjögurra mánaða svigrúmið



er farið út í buskann. Það þýðir að við verðum að fá ríkisstjórnina til að breyta ákvörðunum, meðal annars í skattamálum, í framkvæmdamálum og í vaxta- og gengismálum.

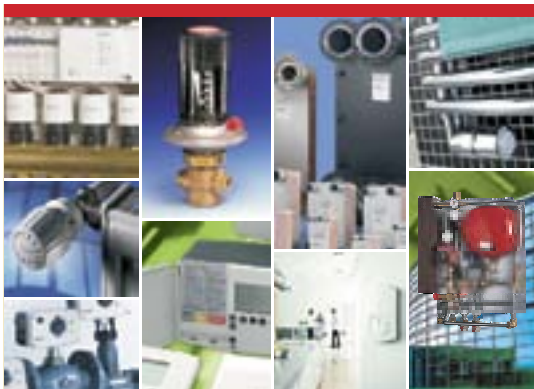
*Breyta nýjustu tíðindi í lcesave einhverju um framtíðarhorfurnar?*

– Jú, vissulega. Ég held að tíðindin nú um helgina séu mjög mikilvæg. Mér finnst þessi niðurstaða efnisríkari en ég þorði að vona eða óttaðist að kæmi. Þetta er mikill áfangi og ef ég skil hlutina rétt ætti þetta að

leiða til þess að Alþjóða-gjaldeyrissjóðurinn taki ákvörðun um endurskoðun efnahagsáætlunarinnar. Þetta ætti líka að skapa grundvöll fyrir Seðlabankann til að taka djargar ákvarðanir um lækkingu vaxta.

*Ertu þar með að segja að úr því að búið er að ryðja lcesave úr vegi að því er virðist, þá eigi ákvæðin í stöðugleikasáttmálanum að geta gengið eftir?*

– Að minnsta kosti að því leyti sem snýr að fjármálamarkaðnum, vöxtunum og gjaldeyrismálunum. Því miður óttast ég að aðrir þættir, þeir sem snúa að fjárfestingum í atvinnulífnum, séu enn í uppnámi. Þær framkvæmdir sem hægt hefði verið að ráðast í og eru næstar okkur í tíma og væri mesta innleggjið í að slá á atvinnuleysi eru Helgúvík og stækkunin í Straumsvík. Þar er því miður við þau viðhorf að glíma í ríkisstjórninni sem eru einfaldlega á móti þessum framkvæmdum. Það er í algerrri andstöðu við yfirlýsingar ríkisstjórnarinnar frá í sumar um að hún muni beita sér fyrir því að þessar framkvæmdir geti orðið að veruleika. Við krefjumst þess að hún vinni að framgangi þeirrar stefnumótunar sem við skrifuðum undir saman í sumar, en vinni ekki beinlínis gegn stórum verkefnum sem þar er kveðið á um, segir Gylfi Arnbjörnsson, forseti Alþýðusambands Íslands.



## Þegar spurt er um hitakerfi er svarið: "Já, Danfoss er með lausnina fyrir þig"

Við höfum í áratugi verið leiðandi í framleiðslu stjórnþúnaðar fyrir hitakerfi og séð notendum um allan heim fyrir þúnaði og lausnum, sem gerir líf þeirra þægilegra.

Við erum eini framleiðandinn á markaðnum sem sérhæfir sig í framleiðslu stjórnþúnaðar ásamt varmaskiptum og tengigrindum fyrir hitakerfi.

Við leggjum metnað okkar í að finna réttu lausnirnar fyrir viðskiptavinum okkar - hverjar sem stærðirnar, þarfirnar eða kröfurnar kunna að vera.

Danfoss stjórnþúnaður fyrir hitakerfi fæst í öllum helstu lagnaverslunum landsins  
Danfoss hf. • Skútuvogi 6 • 104 Reykjavík • Sími: 510 4100 • vefang: [www.danfoss.is](http://www.danfoss.is)



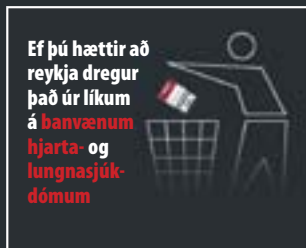
31. maí 2009 | Dagur án tóbaks

# REYKINGAR GETA VALDIÐ GETULEYSI

Fáðu hjálp við að hætta á  
**reyklaus.is** eða í síma **800 60 30**



Reykingar flýta fyrir  
öldrun húðarinnar



Ef þú hættir að  
reykja dregur  
það úr líkum  
á **banvænum**  
**hjarta- og**  
**lungnasjúk-**  
**dómum**



Reykingar á meðgöngu  
skaða fóstur



Fáðu hjálp við að hætta að  
reykja: sími 800 60 30



Verndaðu börnin – láttu þau  
ekki anda að sér tóbaksreyk



Reykingar  
drepa



LÝÐHEILSUSTÖÐ



Þessa dagana vinna Völundarmenn að endurgerð húss sem gekk undir nafninu Norðurpóllinn og stóð áður við Hverfisgötu.



# Nám og vinna sameinað í Völundi- Reykjavík



**Völundarverk Reykjavíkur er áttaksverkefni sem felst í því að gefa atvinnulausum iðnaðarmönnum og arkitektum tækifæri á að læra handverk og verklag í tengslum við viðhald og endurgerð gamla húsa og mannvirkja í Reykjavík, segir Ólafur Ástgeirsson sviðsstjóri bygginga- og mannvirkjasviðs hjá Iðunni – fræðslusetri, en hann á sæti í verkefnisstjórn Völundarverkefnisins sem nú er hafið í Reykjavík.**

– Frumkvæðið að þessu verkefni kom frá Reykjavíkurborg. Þar hefur farið fremstur í flokki Óskar Bergsson formaður borgarráðs og húsasmiður. Í vor kom hingað Svíi, Christer Gustafsson, sem hefur mikla reynslu af svona áttaksverkefnum. Hann var frumkvöðull og stjórnandi svokallaðs Halland-verkefnis í Svíþjóð, og þangað er hugmyndin að Völundi sótt að hluta til, segir Ólafur og bætir við að sænska verkefnið hafi áorkað því að að mörg sögufræg hús í Hallandhéraði gengu í endurnýjun lífdaga. Auk þess fengu atvinnulausir iðnaðarmenn á svæðinu verkefni til að starfa við og síðast en ekki síst tókst að varðveita handverk sem var að hverfa.

– Það má segja að við séum með sömu markmið hér. Verkefninu er ætlað að varðveita hluta af menningarauði

borgarinnar með endurbyggingu, viðhaldi og verndun húsa í Reykjavík, segir Ólafur. Verkefnið er unnið í samstarfi Reykjavíkurborgar, Vinnuálastofnunar, Minjasafns Reykjavíkur, Húsafríðunarnefndar og Iðunnar – fræðsluseturs.

– Þegar umsóknarfræsturinn rann út lágu tæplega sjötíu umsóknir á borðinu hjá okkur, mikill meirihluti frá húsasmiðum. Við tókum inn 18 manns á námskeiðið, 16 húsasmiði og 2 arkitekta. Næstu vikurnar gengur þessi hópur í gegnum bæði bóklegt og verklegt nám í þeim tilgangi að læra að gera upp gömul hús. Vonandi myndast með þessu kjarni sem við þurfum til þess að halda við þeim menningararfi sem felst í húsgerð fyrri tíma, segir Ólafur.

## Undirbúningsnámskeið

Verkefnið sjálft er er tvíþætt. Fyrst sækja þátttakendur undirbúningsnámskeið sem stendur í mánuð, og eru þá á atvinnuleysisbótum. Síðan fara menn í tímabundin störf á byggingarstað eða á hönnunarstofu, og þá greiðir Reykjavíkurborg mismuninn á bótum og taxtalaunum. Ekki liggur fyrir hvað þessi síðari hluti stendur lengi yfir, segir Ólafur, – en það er von okkar sem að þessu stöndum að það geti orðið í allt að sex mánuði.

Nú þegar er ákveðið að þátttakendur endurbyggi húsið Norðurpóllinn sem stóð síðast efst á Hverfisgötu og var byggt árið 1904. Húsið hefur verið flutt upp á Ártúnshöfða þar sem borgin hefur bækiðstöð og þar endurgera Völundarmenn húsið, en síðan á að flytja það á Laugavegin, gegnt þeim stað þar sem það stóð upphaflega. Í Norðurpóllnum var rekið bæði veitingahús á árum áður og verslun, en húsið var á sínum tíma eitt af innstu húsum í bænum, austan Rauðarár, viðkomustaður ferðalanga til Reykjavíkur og áfangastaður í gönguferðum Reykvíkinga á góðviðrisdögum upp úr aldamótum.

Ef allt gengur að óskum tekur hópurinn síðan þátt í að endurgera Laugaveg 4–6 og ákveðna verkþætti í húsunum á horni Lækjargötu og Austurstrætis. Einnig verður unnið við Gröndalshús sem á að flytja af Vesturgötunni út á Mýrargötu, á gamla slippasvæðið, og gera upp þar.

Ólafur er ekki í vafa um að Völundarverkefnið á eftir að skila sér með því að skapa fleiri störf og í bættri umgengni við menningararfinn, og hann vonast að auki til þess að þetta átak vekji áhuga húsasmiða á því að varðveita handbragðið frá trésmiðum fyrri tíma.

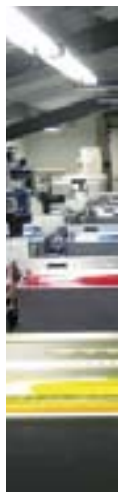


# NÁMSKEIÐ Á HAUSTÖNN 2009

## SÍMENNTUN Í IÐNAÐI

Nýtt fræðsluár er nú að hefjast hjá IÐUNNI fræðslusetri.  
Fjölbreytt úrval námskeiða eru í boði á öllum okkar  
fagsviðum auk úrvals almennra námskeiða.

*Hugaðu að þinni símenntun og kynntu þér  
framboðið á [www.idan.is](http://www.idan.is)*



IÐAN  
fræðslusetur

## NÁMS- OG STARFSRÁÐGJÖF

IDNNEMAR - SVEINAR - NÝSVEINAR - MEISTARAR

### Náms- og starfsráðgjöf IDUNNAR fræðsluseturs

Hlutverk náms- og starfsráðgjafar IDUNNAR fræðsluseturs er að veita iðnmenntuðum einstaklingum og iðnnumum margvíslegan stuðning og þjónustu meðan á námi stendur og í starfi. Markmið ráðgjafarinnar er að stuðla að auknum árangri og vellíðan í námi og starfi.

Skrifstofa náms- og starfsráðgjafar er í húsnæði IDUNNAR fræðsluseturs að Skúlatúni 2, 2. hæð og er opin alla virka daga frá kl. 9.00 - 16.00.

Viðtöl við náms- og starfsráðgjafa á þeim tíma eru eftir samkomulagi. Einstaklingar geta bókað viðtal í síma 590-6400 eða með tölvupósti til náms- og starfsráðgjafa.

Rafrænar fyrirspurnir er hægt að senda á netfangið radgjof@idan.is

**Farið er með öll erindi sem trúnaðarmál.**

ALLIR AÐILDARFÉLAGAR IDUNNAR

### Náms- og starfsráðgjöf á vinnustað

Aðstoð við t.d. markmiðssetningu, starfsþróun og áhugasvið.

ALLIR AÐILDARFÉLAGAR IDUNNAR

### Bættu um betur – raunfærnimat IDUNNAR fræðsluseturs

Raunfærnimat hentar einstaklingum með 5 ára starfsreynslu í iðngrein sinni, orðnir 25 ára og hafa hug á að ljúka námi sínu.

ALLIR AÐILDARFÉLAGAR IDUNNAR

### Sérúrræði í sveinsprófi og prófkviði

Nemendum býðst ráðgjöf vegna sérúrræða í sveinsprófum og prófkviða.

ALLIR AÐILDARFÉLAGAR IDUNNAR

### Strong áhugasviðskönnun og „Í leit að starfi“.

Ertu að huga að breytingum í námi eða starfi?

ALLIR SEM HAFA ÁHUGA Á AÐ BÆTA NÁMSTÆKNI SÍNA

### Bætt námstækni – betri árangur

Viltu öðlast leikni í notkun ýmissa aðferða í námstækni? 9 kennslustundir

SVEINSPRÓFSNEFNDIR

### Gerð prófa í samhengi við annað námsmat 4 kennslustundir

SVEINSPRÓFSNEFNDIR

### Að semja próf - Verkleg kennsla

4 kennslustundir

MEISTARAR, TILSJÓNARMENN, STARFSMANNASTJÓRAR, FRÆÐSLUFULLTRÚAR, VERKSTJÓRAR OG AÐRIR SEM TAKA Á MÓTI NEMUM Í VINNUSTADANÁM.

### Móttaka nema í vinnustaðanam

10 kennslustundir



**IDAN**  
fræðslusetur

Skúlatún 2 - 105 Reykjavík  
Sími 590 6400 - Fax 590 6401  
idan@idan.is - www.idan.is

## FYRIR STJÓRNENDUR

STJÓRNENDUR – MILLISTJÓRNENDUR – TILVONANDI STJÓRNENDUR

### Stjórnun og stjórnandinn

18 kennslustundir

STJÓRNENDUR – MILLISTJÓRNENDUR – TILVONANDI STJÓRNENDUR

### Lækkun rekstrarkostnaðar

12 kennslustundir

STJÓRNENDUR – MILLISTJÓRNENDUR – TILVONANDI STJÓRNENDUR

### Starfsmanna- og launaviðtöl

12 kennslustundir

STJÓRNENDUR/STARFSMANNASTJÓRAR – OG STARFSFÖLK/IDNFYRIRTEKJA

### Starfshvatning á erfiðum tímum í atvinnulífinu

Eftir samkomulagi

STJÓRNENDUR – MILLISTJÓRNENDUR – TILVONANDI STJÓRNENDUR

### Samningatækni: Endurskoðun á samningum við birgja og þjónustuaðila

12 kennslustundir

ALLA SEM VILJA AUKA ÞJÓNUSTU – OG LÆRA AÐ SELJA MEIRA

### Að veita betri þjónustu og auka um leið sölu

6 kennslustundir

## TÖLVUNÁMSKEIÐ

ALLIR SEM VILJA BYGGJA UPP TRAUSTAN GRUNN FYRIR ÁFRAMHALDANDI TÖLVUNÓTKUN

### Tölvur ekkert mál - grunnámskeið

18 kennslustundir

ALLIR SEM VILJA LÆRA AÐ NÝTA SÉR KOSTI RITVINNSLU

### Ritvinnsla í Word

18 kennslustundir

ALLIR SEM VILJA LÆRA AÐ NÝTA SÉR KOSTI TÖFLUREIKNIS

### Töflureiknirinn Excel 18 kennslustundir

ALLIR SEM VILJA LÆRA AÐ NÝTA SÉR KOSTI TÖFLUREIKNIS

### Töflureiknirinn Excel - framhald

18 kennslustundir

ALLIR SEM VILJA LÆRA AÐ NOTA NETIÐ TIL GAGNS OG GAMANS

### Internetið 18 kennslustundir

## HÁRSNYRTINÁMSKEIÐ

HÁRSNYRTISVEINAR - MEISTARAR - NEMAR

### Litaleiðréttingar og litafraði

4,5 kennslustundir

HÁRSNYRTISVEINAR - MEISTARAR - NEMAR

### Hairconstruction námskeið og workshop

5,25 kennslustundir

HÁRSNYRTISVEINAR - MEISTARAR - NEMAR

### Nýjstu haustlínurnar frá París

4,5 kennslustundir

## TÖLVUSTUDD HÖNNUN

HÖNNUDIR, MÁLMÍÐNADARMENN, TÆKNIMENN OG NYIR NOTENDUR INVENTOR.

### Autodesk Inventor 2010 Essentials® Grunnámskeið 48 kennslustundir

HÖNNUDIR, IÐNADARMENN, TÆKNIMENN OG NYIR NOTENDUR AUTOCAD

### AutoCAD 2010 & AutoCAD LT 2010® Grunnámskeið 48 kennslustundir

HÖNNUDIR, IÐNADARMENN, TÆKNIMENN OG AÐRIR ÞJÁLFAÐIR NOTENDUR AUTOCAD

### AutoCAD 2010® Prívídd Framhaldsnámskeið

24 kennslustundir

HÖNNUDIR, IÐNADARMENN, TÆKNIMENN OG AÐRIR ÞJÁLFAÐIR NOTENDUR AUTOCAD

### AutoCAD Electrical 2010 Essentials® (IEC Standard) Grunnámskeið

24 kennslustundir

HÖNNUDIR, IÐNADARMENN, TÆKNIMENN OG AÐRIR ÞJÁLFAÐIR INVENTOR / AUTOCAD-NOTENDUR

### Inventor 2010® fyrir innréttingasmíði

24 kennslustundir

## BÍLGREINASVIÐ

BÍFVÉLAVIRKJAR, BÍFREIDASMIÐIR.

### Rafeindabúnaður 22 kennslustundir

BÍFVÉLAVIRKJAR, BÍFREIDASMIÐIR.

### Skynjarar og hreyfliðar 11 kennslustundir

BÍFVÉLAVIRKJAR, BÍFREIDASMIÐIR.

### Notkun greiningartækja og afgasmæla 11 kennslustundir

BÍFVÉLAVIRKJAR, BÍFREIDASMIÐIR.

### Netkerfi 11 kennslustundir

BÍFVÉLAVIRKJAR, BÍFREIDASMIÐIR.

### Stjórnkerfi bensínhreyfla, bilanagreining 22 kennslustundir

BÍFVÉLAVIRKJAR, BÍFREIDASMIÐIR.

### Stjórnkerfi dísilhreyfla „common rail“ bilanagreining 22 kennslustundir

BÍFVÉLAVIRKJAR, BÍFREIDASMIÐIR.

### Skipulag og framkvæmd bilanagreininga 22 kennslustundir

BÍFVÉLAVIRKJAR, BÍFREIDASMIÐIR.

### SRS öryggisbúnaður 11 kennslustundir

BÍFVÉLAVIRKJAR, BÍFREIDASMIÐIR.

### Hjólstillingar 11 kennslustundir

BÍFVÉLAVIRKJAR, BÍFREIDASMIÐIR, BÍLAMÁLARAR.

### CABAS tjónamatskerfið / grunnur 20 kennslustundir

BÍFVÉLAVIRKJAR, BÍFREIDASMIÐIR, BÍLAMÁLARAR.

### Notkun AVO mæla 2-4 kennslustundir

## BÍLGREINASVIÐ FRH

BÍFVÉLAVIRKJAR, BÍFREIÐASMIÐIR, BÍLAMÁLARAR.

**Notkun Sveiflusjáa** 2-4 kennslustundir

BÍFVÉLAVIRKJAR, BÍFREIÐASMIÐIR.

**Notkun bilanagreina** 2-4 kennslustundir

BÍFVÉLAVIRKJAR, BÍFREIÐASMIÐIR, BÍLAMÁLARAR.

**Notkun viðgerðabóka** 2-4 kennslustundir

BÍFVÉLAVIRKJAR, BÍFREIÐASMIÐIR, BÍLAMÁLARAR.

**Notkun rafmagnsteikninga**

2-4 kennslustundir

BÍFVÉLAVIRKJAR, BÍFREIÐASMIÐIR.

**Súrefnisskynjarinn** 2-4 kennslustundir

BÍFVÉLAVIRKJAR, BÍFREIÐASMIÐIR, BÍLAMÁLARAR.

**CABAS tjónamatskerfið:**

**Örnámskeið 1** 5 kennslustundir

BÍFVÉLAVIRKJAR, BÍFREIÐASMIÐIR, BÍLAMÁLARAR.

**CABAS tjónamatskerfið:**

**Örnámskeið 2** 5 kennslustundir

BÍFVÉLAVIRKJAR, BÍFREIÐASMIÐIR, BÍLAMÁLARAR, STARFSFÓLK VERKSTÆÐA.

**CABAS tjónamatskerfið:**

**Örnámskeið 3 AÐSTOÐ** 5 kennslustundir

BÍFVÉLAVIRKJAR, BÍFREIÐASMIÐIR, BÍLAMÁLARAR, STARFSFÓLK VERKSTÆÐA.

**CABAS tjónamatskerfið:**

**Örnámskeið 4 / sérnám**

Allt að 8 tímar / sérnámskeið sniðið að þörfum hvers hóps.

## BYGGINGA- OG MANNVIRKJASVIÐ

STARFSFÓLK Í JARÐ- OG GATNAGERÐ,  
VIÐ HÚSBYGGINGAR OG Í FRAMLÍÐSLU- OG SÖLUSTÖRFUM

**Grunnnám byggingaliða** 45 kennslustundir

BYGGINGAMENN

**Ábyrgð byggingarstjóra** 10 kennslustundir

VERK- OG TÆKNIFRÆÐINGAR - BYGGINGARFRÆÐINGAR - ARKITEKTAR

**Löggilding mannvirkjahönnuða**

50 kennslustundir

BYGGINGAMENN

**Tilboðsgerð** 20 kennslustundir

BYGGINGAMENN

**Brunaþettingar** 5 kennslustundir

HÚSASMIÐIR

**Gifsveggir** 10 kennslustundir

HÚSASMIÐIR

**Gluggar - Gler og glerjun** 20 kennslustundir

BYGGINGARMENN

**Mælingar og mælitæki** 20 kennslustundir

HÚSASMIÐIR

**Parketgólf** 20 kennslustundir

## BYGGINGA- OG MANNVIRKJASVIÐ

HÚSASMIÐIR

**Verðskrá húsasmiða - Uppmæling**

20 kennslustundir

HÚSASMIÐIR

**Viðgerðir og viðhald húsa** 20 kennslust.

HÚSASMIÐIR

**Viðhald og viðgerðir**

**gamalla timburhúsa** 15 kennslustundir

HÚSASMIÐIR

**Þök** 20 kennslustundir

HÚSASMIÐIR

**Límtréhús og stálvirki** 10 kennslustundir

PÍPULAGNINGAMENN

**Endurlagnir í eldri hús** 10 kennslustundir

PÍPULAGNINGAMENN, MÁLMTEKNIMENN OG VÉLSTJÓRAR

**Gaslagnir** 20 kennslustundir

PÍPULAGNINGAMENN

**Hita og neysluvatnskerfi** 20 kennslust.

PÍPULAGNINGA- OG MÁLMTEKNIMENN

**Pípulagnir fyrir loftræsikerfi** 10 kennslust.

PÍPULAGNINGAMENN

**Vatnsúðakerfi - Sprinkler** 20 kennslustundir

PÍPULAGNINGA- OG MÁLMTEKNIMENN, VÉLSTJÓRAR  
OG AÐRIR LAGNAMENN

**Plastlagnir** 50 kennslustundir

MÚRARAR

**Steypuviðgerðir** 10 kennslustundir

MÚRARAR

**Upphengdar flísar** 20 kennslustundir

MÁLARAR

**Verðskrá málara** 10 kennslustundir

MÁLARAR

**Vatnslökk - Akryl** 10 kennslustundir

MÁLARAR

**Marmara- og viðarmálun**

**- Framhaldsnámskeið** 20 kennslustundir

MÁLARAR

**Málun timburhúsa** 20 kennslustundir

MÁLARAR

**Gifsveggir – Spartl og málun** 10 kennslustundir

DÜKLAGNINGAMENN

**Veggfóðrun** 20 kennslustundir

HÚSGAGNASMIÐIR

**Húsgagnaviðgerðir - bæsun og lökkun**

20 kennslustundir

HÚSGAGNASMIÐIR

**Lökk, lakkvélar og sandpappír**

10 kennslustundir

## MATVÆLA- OG VEITINGASVIÐ

STARFSFÓLK Í VEITINGASAL

**Þjónað til borðs** 8 kennslustundir

BAKARAR

**Tertugerð** 15 kennslustundir

MATREIÐSLU- OG FRAMREIÐSLUMENN, BAKARAR OG KJÖTIBNADARMENN

**Dagur Norræna eldhússins**

10 kennslustundir

STARFSFÓLK Í MÖTUNEYTUM

**Létt og gott** 12 kennslustundir

STARFSFÓLK Í KJÖTVINNSLUM

**Gæðakjöt** 8 kennslustundir

BAKARAR

**Súrdeigsbakstur** 12 kennslustundir

MATREIÐSLUMENN OG STARFSFÓLK Í MÖTUNEYTUM

**Matreiðsla á grænmetisfæði**

6 kennslustundir

MATREIÐSLUMENN

**Niðurlagning** 6 kennslustundir

STARFSFÓLK Í MÖTUNEYTUM, VEITINGAHÚSUM OG BAKARÍUM

**Smurbrauð** 16 kennslustundir (1. eining).

## MÁL- OG VÉLTÆKNISVIÐ

MÁLMIÐNADARMENN, VÉLVIRKJAR OG VÉLSTJÓRAR

**Vökvatækni - Virkni vökvakerfa**

42 kennslustundir

MÁLMIÐNADARMENN, VÉLVIRKJAR OG VÉLSTJÓRAR

**Vökvatækni**

**- Framhald af virkni vökvakerfa**

42 kennslustundir

MÁLMIÐNADARMENN, VÉLVIRKJAR OG VÉLSTJÓRAR

**Vökvatækni**

**Rekstur, viðhald og bilanagreining**

42 kennslustundir

STARFSMENN VIÐ MÁLMSMÍÐAR

**Málmsuða - Grunnur** 23 kennslustundir

Auk þess er veitt aðstoð í fyrirtæki að námskeiði loknu ef þess er óskað.

MÁLMTÆKNIMENN, VÉLSTJÓRAR, PÍPULAGNINGAMENN

**Logsuða** 18 kennslustundir

MÁLMTÆKNIMENN, VÉLSTJÓRAR, BÍFREIÐASMIÐIR

**Pinnasuða** 18 kennslustundir

MÁLMTÆKNIMENN, VÉLSTJÓRAR, BÍFREIÐASMIÐIR

**TIG-suða – grunnur** 18 kennslustundir

MÁLMTÆKNIMENN, VÉLSTJÓRAR, BÍFREIÐASMIÐIR

**MIG / MAG-suða** 18 kennslustundir

MÁLMIÐNADARMENN, SUDUMENN

**Suðupjálfun í fyrirtækjum**

Fer eftir þekkingu og leikni starfsmanns

## MÁLMTÆKNISVIÐ FRH

MÁLMTÆKNIMENN, VÉLSTJÓRAR

**CNC-stýrðar iðnvélar** 60 kennslustundir

MÁLMTÆKNIMENN, VÉLSTJÓRAR

**Rennismíði og fræsing** 36 kennslustundir

BLIKKSMÍÐIR, MÁLMTÆKNIMENN, VÉLSTJÓRAR, HÖNNUÐIR

**Loftræsikerfi  
Tilgangur og hönnunarforsendur**  
27 kennslustundir

BLIKKSMÍÐIR, MÁLMTÆKNIMENN, VÉLSTJÓRAR, HÖNNUÐIR

**Gerðir loftræsikerfa** 27 kennslustundir

BLIKKSMÍÐIR, MÁLMTÆKNIMENN, VÉLSTJÓRAR, HÖNNUÐIR

**Uppbygging loftræsikerfa** 27 kennslust.

**Rafmagnsfræði  
fyrir málmæknimenn**  
60 kennslustundir

MÁLMTÆKNIMENN, VÉLSTJÓRAR

**Iðntölvustýringar I** 50 kennslustundir

VÉLSTJÓRAR, MÁLMTÆKNIMENN

**Kælitækni** 60 kennslustundir

VÉLSTJÓRAR, MÁLMTÆKNIMENN

**Kælitækni – Áfylling á kælikerfi**  
20 kennslustundir

PIPULAGNINGAMENN, MÁLMTÆKNIMENN, VÉLSTJÓRAR  
OG AÐRIR LAGNAMENN.

**Plastlagnir** 50 kennslustundir



## PRENTTÆKNISVIÐ

GRAFÍSKIR MIÐLARAR, HÖNNUÐIR OG ANNAD FAGFÓLK

**InDesign CS4 grunnnámskeið**  
24 kennslustundir

GRAFÍSKIR MIÐLARAR, HÖNNUÐIR OG ANNAD FAGFÓLK

**Breytt forvinnsla - RGB vinnuflæði**  
4 kennslustundir

PRENTARAR, PRENTSMÍÐJÚSTJÓRAR OG TÆKNIMENN PRENTSMÍÐJUM

**Breytt forvinnsla - RGB vinnuflæði**  
2-4 kennslustundir

GRAFÍSKIR MIÐLARAR, HÖNNUÐIR OG ANNAD FAGFÓLK

**Höfundarréttur hönnunargagna**  
18 kennslustundir

GRAFÍSKIR MIÐLARAR, HÖNNUÐIR OG ANNAD FAGFÓLK

**Podcasting** 9 kennslustundir

PRENTARAR, BÓKBINDARAR OG AÐRIR VÉLAMENN Í PRENTSMÍÐJUM

**Inngangur að iðntölvustýringum**  
60 kennslustundir

PRENTARAR, BÓKBINDARAR OG AÐRIR VÉLAMENN Í PRENTSMÍÐJUM

**Málmsuða - grunnur** 18 kennslustundir

PRENTARAR, BÓKBINDARAR OG AÐRIR VÉLAMENN Í PRENTSMÍÐJUM

**Málmsuða - Þjálfun og hæfni**  
18 kennslust.

GRAFÍSKIR MIÐLARAR, HÖNNUÐIR OG ANNAD FAGFÓLK

**Skipuleg nálgun hugmyndavinnu**  
36 kennslustundir

GRAFÍSKIR MIÐLARAR, HÖNNUÐIR OG ANNAD FAGFÓLK

**Frásagnarteikning  
og myndskreytingar bóka**  
45 kennslustundir

GRAFÍSKIR MIÐLARAR, HÖNNUÐIR OG ANNAD FAGFÓLK

**Bókahönnun** 45 kennslustundir

GRAFÍSKIR MIÐLARAR, HÖNNUÐIR OG ANNAD FAGFÓLK

**Illustrator I** 24 kennslustundir

PRENTARAR, BÓKBINDARAR OG AÐRIR VÉLAMENN Í PRENTSMÍÐJUM

**Rafmagnsfræði:  
Notkun AVO mæla** 30 kennslustundir

PRENTARAR OG AÐRIR STARFSMENN Í PRENTSAL

**Valsaskipti Heidelberg-véla**  
8 kennslustundir

PRENTARAR, PRENTSMÍÐIR, GRAFÍSKIR HÖNNUÐIR OG ÁHUGASAMIR

**Svartlistin** 24 kennslustundir

PRENTARAR, PRENTSMÍÐIR, GRAFÍSKIR HÖNNUÐIR OG ÁHUGASAMIR

**Svartlistin II - framhald** 24 kennslustundir



IÐAN fræðslusetur ehf. varð til við samruna fjögurra fræðslumiðstöðva í iðnaði og ferðapjónustu vorið 2006. Um áramótin 2006/2007 bættist síðan Fræðslumiðstöð bilgreina í hópinn. Eigendur IÐUNNAR eru: Samtök iðnaðarins, Samiðn, MATVÍS, Félag bókagerðarmanna, FIT, VM, Bilgreinasambandið og Samtök ferðapjónustunnar.

Hlutverk IÐUNNAR er fyrst og fremst að bæta hæfni fyrirtækja og starfsmanna í bíl-, bygginga- og málmíðngreinum, prentiðnaði og matvæla- og veitingagreinum.



**IÐAN**  
fræðslusetur

Skúlatún 2 - 105 Reykjavík  
Sími 590 6400 - Fax 590 6401  
idan@idan.is - www.idan.is

**Kynntu þér fjölbreytt úrval námskeiða  
í Námsvísi okkar eða á [www.idan.is](http://www.idan.is)**

**Hugaðu að þinni símenntun og kynntu þér framboðið á [www.idan.is](http://www.idan.is)**



# Námskeið á haustönn hjá bygginga- og mannvirkjasviði Iðunnar – fræðsluseturs

Framboð á námskeiðum fyrir fagmenn í byggingariðnaði verður fjölbreytt nú í haust eins og jafnan áður. Bygginga- og mannvirkjasviði Iðunnar – fræðsluseturs stendur fyrir á fjórða tug námskeiða fyrir húsnámsmiði, húsgagnasmiði, pípuþingamenn, málara, múrara og dúklagningamenn. Einnig eru í boði almenn námskeið sem ætluð eru öllum byggingamönnum og námskeið fyrir byggingarliða. Námskeiðin sem um ræðir eru haldin í Reykjavík, á Akranesi, Akureyri, Reyðarfirði, Selfossi og í Reykjanesbæ.

Iðan hefur gefið út námsvísi yfir framboð allra námskeiða sem í boði eru í haust. Hann má nálgast í heild sinni á heimasíðu Iðunnar, [www.idan.is](http://www.idan.is). Einnig er hægt að hringja í Iðuna í síma 590 6400 og óska eftir því að fá námsvísinn sendan heim. Bygginga- og mannvirkjasviði sendir út tvo bæklinga í haust til allra félagsmanna og er þar gerð grein fyrir þeim námskeiðum sem í boði eru. Vakin er athygli á því að allir félagsmenn þeirra félaga sem eru aðilar að Iðunni geta sótt námskeið á hennar vegum nema þar sem um er að ræða sérstök réttindanámskeið fyrir einstakar iðngreinar. Þannig getur múrari sótt námskeið í smurbrauðsgerð ef hann kærir sig um. Einnig er vakin sérstök athygli á tölvu- og stjórnunarnámskeiðum sem ætluð eru öllum félagsmönnum Iðunnar.

Nú um stundir er mikilvægara en nokkru sinni að menn hafi yfir að ráða viðtækri þekkingu. Með því að auka þekkingu sína eykst fjölbreytni og fyrir vikið geta menn tekið að sér fleiri og fjölbreyttari verkefni. Þeir sem sækja sí- og endurmenntun eru mun líklegri en aðrir til að aðlagast sig breyttum aðstæðum og geta tekið á nýjum verkefnum.

Iðan – fræðslusetur er þátttakandi í Völundarverki Reykjavíkur, áttaksverkefni sem ætlað er að skapa störf og stuðla að verndun og viðhaldi gamla húsa og menningarverðmæta í Reykjavík. Auglýst var eftir þátt-

takendum úr hópi atvinnuleitenda og er fyrsta námskeiðið hafð. Það er fjögurra vikna bóklegt og verklegt námskeið um viðhald og viðgerðir á eldri húsum. Í framhaldi af því starfa þátttakendur í nokkra mánuði við slík verkefni á vegum Reykjavíkurborgar.

**Ólafur Ástgeirsson**  
sviðsstjóri bygginga- og mannvirkjasviðs Iðunnar – fræðsluseturs



## Einangrunargler allar gerðir

**Iítið** – sýnishorn af framleiðslu Glertækni. Þunnar rúður fyrir gömul hús. Glerið sem grætur ekki. Hverfandi varmaleiðni á köntum rúðu.

Mattur einangrandi millilisti úr sílikongúmmí sem inniheldur rakadrægt efni. Óslitinn á hornum, aðeins ein samskeyti á rúðu.

Falshæð 10 mm.

Falsdýpt 18 mm.

11 mm þykk rúða með háeinangrandi gleri einangrar betur en hefðbundin 20 mm þykk rúða (4-12-4).

Hotmelt Butyl rakapétting tryggir langan líftíma rúðunnar.



Völuteigi 21 • 270 Mosfellsbæ • Sími 566 8888 • Fax 566 8889

# Samstarf er lykilþáttur

– segir **Sigrún Sigurðardóttir**,  
**nýráðinn ráðgjafi í starfs-  
endurhæfingu hjá  
Fagfélaginu og FIT**

– Hlutverk mitt er að aðstoða þá félagsmenn sem hafa skerta starfsgetu vegna veikinda eða slysa. Það getur reynst þrautinni þyngra að komast út á vinnumarkaðinn aftur ef menn hafa verið frá lengi, segir Sigrún Sigurðardóttir, nýráðinn ráðgjafi í starfsendurhæfingu hjá Fagfélaginu og FIT. Sigrún er í hópi ráðgjafa sem starfa innan Starfsendurhæfingarsjóðs, en honum var nýlega komið á fót að tilstuðlan aðila vinnumarkaðsins og hins opinbera.

Sigrún segir að sjóðurinn leggi línurnar um störf ráðgjafanna og veiti þeim faglega leiðsögn og stuðning.

– Núna í upphafi hringi ég í þá einstaklinga sem fá greiðslur úr sjúkrasjóðum og býð þeim að koma til mín í viðtal. Hlutverk mitt er að veita þeim stuðning og hvatningu, veita upplýsingar um réttindamál og þau starfsendurhæfingarúræði sem til eru. Allt er þetta til þess að þeir eigi greiðari leið út á vinnumarkaðinn að nýju, segir Sigrún sem hóf störf í byrjun ágúst og hefur nú þegar rætt við á þriðja tug félagsmanna sem eru frá vinnu vegna veikinda eða slysa. Þegar fram í sækir eigi félagsmenn vonandi sjálfir frumkvæði að því að leita sér aðstoðar.

Sigrún leggur jafnframt áherslu á að það sé ekki skilyrði fyrir aðstoð að félagsmaður njóti aðstoðar sjúkrasjóðs. Þeir geta sjálfir óskað eftir viðtali við ráðgjafa þótt þeir njóti enn launagreiðslna frá atvinnurekanda eða séu jafnvel ennþá í vinnu en farnir að finna fyrir skertri starfsgetu. – Að sama skapi geta atvinnurekendur leitað til mín ef þeir hafa áhyggjur af því að starfsmaður sé farinn að finna fyrir skertri starfsgetu. Samstarf er lykilþáttur í vinnu af þessu tagi og aðkoma allra sem að máli koma mikilvæg. Því lengur sem einstaklingur hefur verið frá vinnu, þeim mun erfiðara er það fyrir hann að hasla sér völl að nýju á vinnumarkaðnum, segir Sigrún og vísar til rannsókna sem staðfesta þetta.

– Það sem við þurfum fyrst og fremst að gera er að efla virkni einstaklingsins. Hjálpa honum að takast á við þá ábyrgð sem hann ber á eigin velliðan, og aðstoða hann við að nýta sér þau úrræði sem eru í boði. Endurhæfing er langhlaup sem þarf að sinna af alúð, segir Sigrún og leggur áherslu á að markmiðið með sinni vinnu sé að menn nýti tímann vel meðan á veikindaleyfi stendur og komi vonandi enn öflugri inn á vinnumarkaðinn að þeim tíma liðnum. Í sumum tilvikum getur verið um fyrirbyggjandi vinnu að ræða, til dæmis við stoðkerfisvandamál, en það byggist á því að fmenn leiti sér aðstoðar áður en veikindin verða það alvarleg að þeir detta úr vinnu.

Sigrún bendir á að sumir séu alltaf á leiðinni í einhverja endurhæfingu, en fresti því sífellt, komist ekki af stað eða stundi endurhæfinguna stopult. – Það er mikilvægt að halda vel utan um þá einstaklinga sem eru í endurhæfingu, sjá til þess að endurhæfingin sé í gangi og að hún sé markviss. Það er alltaf hætta á að fólk einangrist í veikindum sínum, bætir hún við.

– Ég veiti ekki meðferð – heldur er ég ráðgjafi, held utan um endurhæfingarferlið og veiti stuðning, fylgi eftir og gef upplýsingar. Ef frekari aðstoðar er þörf, þá er það metið í samráði við sérfræðinga hjá Starfsendurhæfingarsjóði, segir Sigrún. En hlutverk sjóðsins er að draga markvisst úr líkum á að launafólk hverfi af vinnumarkaði vegna varanlegrar örorku, með aukinni virkni, eflingu endurhæfingar og öðrum úrræðum. Áherslan er á snemmbært inngrip með starfsendurhæfingarúrræðum í samstarfi við sjúkrasjóðina og atvinnurekendur.

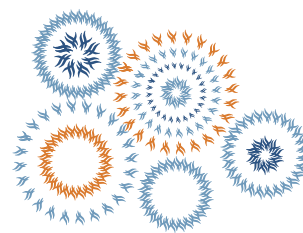
Starfsendurhæfingarsjóður býr að stórum hópi sérfræðinga, lækni, félagsráðgjafa, iðjubjálfa og sjúkrabjálfa og fleirum, og getur einnig keypt þjónustu frá fagaðilum út í bæ. Ráðgjafarnir hafa allir tengilið hjá Starfsendurhæfingarsjóði og hitta hann reglulega til að meta næstu skref hjá þeim einstaklingum sem verið er að aðstoða.



**... sumir eru alltaf á leiðinni í einhverja endurhæfingu, en fresta því sífellt ...**

Sigrún nefnir sem dæmi að þegar einstaklingur veikist mikið eða fær að vita að hann er með alvarlegan sjúkdóm þá fyllist hann oft kvíða, sem sé ekki óeðlilegt. Þá stendur til dæmis til boða sálfræðiaðstoð ef þess er þörf til að viðkomandi komist aftur til vinnu.

– Í sumum tilvikum koma áhrif slysa eða veikinda ekki fram að fullu fyrr en löngu síðar. Þá er mikilvægt að vita af okkur og fá aðstoð, þótt veikindin hafi ekki virst alvarleg í byrjun. Gott er að hafa í huga að koma frekar fyrr en seinna, segir Sigrún, sem vonar að starf hennar og annarra ráðgjafa á vegum Starfsendurhæfingarsjóðs eigi eftir að skila sér fyrir þá sem ekki geta stundað vinnu sína vegna veikinda eða slysa.



# Spennandi tækifæri

## Fjölmörg námskeið í boði

Við bjóðum upp á skemmtileg og fræðandi námskeið í flestum iðngreinum.

Skoðaðu úrvalið á [www.tskoli.is](http://www.tskoli.is).

**Tækniskólinn**   
skóli atvinnulífsins

[www.tskoli.is](http://www.tskoli.is)



Sveinn Ingason ásamt presti Helgasyni eiganda Blikkhellu á grænu flötinni.

# BLIKKHELLAN tekin í gegn

**Sveinn Ingason bifvélavirki hefur um árabíl starfað í Straumsvík og meðal annars sinnt þar öryggis- og vinnuverndarmálum en aðstoðar nú ýmis fyrirtæki sem þjónusta álverið við að taka til í öryggis- og vinnuverndarmálunum. Starfsmenn Blikkhellunnar í Hafnarfirði njóta góðs af.**

Ikea – var það fyrsta sem tíðindamanni Samiðnarblaðsins datt í hug þegar hann heimsótti nýlega blikksmiðjuna Blikkhellu. Á gólfíð var búið að mála gönguleiðir og til og með græna flöt þar sem gert var ráð fyrir að menn gætu hist. Allt var í röð og reglu og hvergi óhreinindi að sjá. Greinilega skipulag á hlutunum – kannski svolítið sænskt!

Tílefni heimsóknarinnar var að hitta Svein Ingason bifvélavirkja sem hefur að

undanförnu unnið með hluta þeirra fyrirtækja sem þjónusta álverið í Straumsvík og aðstoðar þau við að koma öryggis- og vinnuverndarmálum sínum í lag.

– Alcan gerir þá kröfu til fyrirtækja sem eru með þjónustusamning við verksmiðjuna að þau uppfylli reglugerð 920 frá árinu 2006 um framkvæmd vinnuverndar á vinnustöðum, segir Sveinn sem hefur um árabíl starfað í Straumsvík og meðal annars sinnt

þar öryggis- og vinnuverndarmálum.

Það sem þarf að gera er að skrifa öryggishandbók og gera áhættumat fyrir vinnustaðinn. Skilgreina hvaða hættur leynast á staðnum, meta þær og stjórna þeim. Þetta á við alla starfsemina, húsnæðið, vélarnar, umhverfið, líkamsbeitingu og þau efni sem eru í notkun, segir Sveinn. – Þegar slíkt áhættumat er búið eru niðurstöður færðar inn á sérstök eyðublöð og áhættan metin



**Stéttarfélag Vesturlands**



Félag hársnyrtisveina  
WWW.klipp.is



Allar vélar í blikksmiðjunni eru merktar þannig að menn átti sig á hættum sem felast í því að vinna við þær.



Skipulega er nú gengið frá öllum verkfærum og efnum sem blikksmiðir hjá Blikkhellu nota daglega í starfi sínu. Það er eitt af lokaverkum hvers dags að sjá til þess að allt sé í röð og reglu.

Aðstaða starfsmanna var tekin rækilega í gegn. Nú hefur hver starfsmaður sinn skáp og umgengni um skiptiherbergi hefur tekið stakkaskiptum.

Sveinn Ingason flettir öryggishandbókinni þar sem lýst er hættu við vinnu við ólík efni og leiðbeint um meðferð ýmissa verkfæra.

eftir sérstöku kerfi. Öryggishandbókinni og niðurstöðum áhættugreiningar er síðan komið fyrir á áberandi stað ásamt öðrum leiðbeiningum um öryggismálin, þannig að þessi gögn séu aðgengileg öllum starfsmönnum.

Pröstur Helgason eigandi Blikkhellu segir að það hafi verið gott að fá þetta vinnuverndarspæk í rassinn.

– Mér sýnist starfsmönnum líða betur en áður. Nú eru allir hlutir á sínum stað, og allir taka saman höndum um að hafa vinnustaðinn þannig að sómi sé af. Það er líka mikilvægt að allir starfsmenn séu með það á hreinu hvernig má forðast slys og óhöpp,

segir Pröstur sem hefur rekið blikksmiðju í tólf ár, og bætir við að það hafi verið kominn tími til að átta sig á því að það er hægt að láta blikksmiðju líta út eins og sænska stórverslun.

Aðspurður segir hann verkefnastöðuna sæmilega. – Við erum hér fimm sem stendur. Þegar mest var fyrir um ári vorum við átta, unnum tíu tíma á dag og oft um helgar, en nú er þetta átta tíma vinnudagur.

Pröstur segir að hann hafi um árabíl annast viðhald á loftræstikerfi álversins auk annarra verkefna fyrir verksmiðjuna.

– Við starfsmenn álversins erum harla ánægðir með að okkar vinnustaður hafi

tekið frumkvæði að því að bæta vinnuumhverfi þeirra sem vinna fyrir álverið úti í bæ, segir Sveinn. – Það er ljóst að Alcan er að draga vagninn í þessum efnum hér á landi. Vinnuvernd hefur því miður ekki verið hátt skrifuð hjá íslenskum fyrirtækjum en nú er þetta að breytast. Það er greinilegt að Vinnueftirlitið er að taka sig á og setur mönnum stólinn fyrir dyrnar ef þeir standa sig ekki. Við verðum allavega varir við að fyrirtæki úti í bæ eru farin að spyrjast talsvert fyrir um okkar aðferðir, segir Sveinn og vonar að menn fari í alvöru að hysja upp um sig buxurnar í vinnuverndarmálunum.

Múrarar gengnir til liðs við FIT

# Gæfuspor fyrir stéttina

– Það voru vissulega skiptar skoðanir um það hvort rétt væri að sameina Múrarafélag Reykjavíkur og Félag iðn- og tæknigreina. Þetta varð þó niðurstaðan og ég held að hún sé rökrétt framhald af þeirri sameiningarþróun sem hefur átt sér stað innan verkalýðshreyfingarinnar, segir Valdimar Birgisson múrari sem sat í stjórn Múrarafélags Reykjavíkur og tók þátt í sameina félögin tvö.

– Ég fyrir mína parta tel sameininguna vera gæfuspor fyrir múrara. FIT er sterkt félag sem rekur öfluga þjónustuskrifstofu, og með því að sameina sjóði félaganna tryggjum við

betur hag þeirra mörgu múrara sem voru í Múrarafélagi Reykjavíkur. Vissulega var sárt fyrir marga eldri félagsmenn að sjá félagið sitt hverfa inn í annað félag. Sérstaklega var viðkvæmt fyrir marga að missa yfirráðin yfir Öndverðarnesinu. Þá jörð keypti Múrarafélagið fyrir nokkrum áratugum og byggði þar upp myndarlega orlofsaðstöðu, sem við deilum nú með öðrum. Þessi missir stóð í mörgum, sérstaklega þeim sem lögðu mikið á sig í sjálfböðavinnu við að byggja upp aðstöðuna á sínum tíma, það er því skiljanlegt að þeir hafi verið ósáttir, segir Valdimar. Hann segir að flestir yngri

– segir Valdimar Birgisson sem segir að enn sé nóg að gera hjá múrurum. Nú eru það þakkantar, tröppur og önnur smáverk sem hafa setið á hakanum.

mennirnir séu hins vegar kátir með þessa sameiningu og telji hag sínum betur borgið í stóru og öflugum félagi með verulegan slagkraft og öfluga sjóði sem geta stutt við bakið á félagsmönnum þegar að krepur.

– Við eigum áfram okkar fagdeild innan FIT, og ég vona að okkur takist að halda góðu lífi í umræðum um sérmál okkar og sinnum faglegum málum okkar með reisu, segir Valdimar sem sjálfur tók virkan þátt í sameiningarferlinu.

## Nóg að gera

– Þrátt fyrir hrun í nýframkvæmdum held ég að flestir múrarar hafi haft nóg að gera í sumar. Það hafði safnast upp mikið af viðhaldsverkefnum sem menn voru ófúsir að sinna þegar nýbyggingar drógu til sín allan kraftinn. Fyrir hrun missti maður bæði heyrn og sjón þegar það var farið að tala við mann um tröppur og steypar þakrennur. Nú leggja múrarar hins vegar við hlustir þegar á þetta er minnst, segir Valdimar sem sjálfur segist vera að hasla sér völl sem sjálfstæður múrarameistari. Það sé ágætt að gera hjá sér núna og verði vonandi áfram.

– Þetta er auðvitað ekki svipur hjá sjón frá því sem var fyrir hrun. Þá gátu menn unnið eins og hver vildi en nú held ég að flestir láti dagvinnuna duga.

Valdimar hefur unnið við múrverk nánast alla starfsævina, byrjaði eins og margir sem handlangari og fór svo á samning. Sveinspróf dróst svo eins og títt er. – Námsárin fjögur urðu æði löng hjá mér eða alls tíu. Það getur tekið tíma að klára þetta, segir hann og hlær.

Valdimar segir aðspurður að í rauninni hafi ekki verið miklar tæknibreytingar í múrverki undanfarin ár.

– Hið hefðbundna múrverk er óbreytt. Menn hafa verið að auka afköstin með sprautum en það eru takmörk fyrir því hvað það sparar því alltaf þarf að pússa yfir þetta og það er ennþá gert með höndunum, segir Valdimar. Hann bætir við að minna sé nú



**KOMDU Í PIZZU  
EÐA TAKT'ANA  
MEÐ HEIM**

**Eldofninn**

Pizzeria • Grímsbæ við Bústaðaveg  
533 1313 • [www.eldofninn.is](http://www.eldofninn.is)

Opið alla daga frá kl. 12 - 22



*Valdimar Birgisson tók þátt í að sameina Múrarafélag Reykjavíkur og FIT. Hann segir að ýmislegt eigi eftir að fínþússa í því sambandi.*

orðið um lagnir í gólf en áður. – Nú flota menn yfirleitt gólf og það hefur líka dregið úr því að menn þússi loftin, nú eru þau yfirleitt bara slípuð og máluð, þökk sé nýjum aðferðum í uppsteypu segir Valdimar. Og bendir á að nú endist múrarar lengur í starfi en áður, ekki síst fyrir það að loft og gólf eru ekki lengur þússuð. Vinna við gólf og loft voru erfið og margur maðurinn eyðilagði á sér hné og axlir við þau verk.

Valdimar er á því að múrarar þurfi að huga að ímynd stéttarinnar hvað varðar umgengni á vinnustað, óneitanlega fylgi múrverki mikill óþrifnaður en með lítilli fyrirhöfn sé hægt að ganga þannig frá í lok dags að sómi sé að.

– Bifvélavirkjum tókst að bæta sína

ímynd, og við eigum að geta það líka, segir Valdimar, sem telur að atvinnumöguleikar múrara mundu batna við þetta.

– Eitt af því sem kemur í veg fyrir að menn ráðist í að hlaða vikurveggi og setja frekar upp gífsveggi er orðsporid sem fer af miklum sóðaskap við múrverk. Þó er lítið mál að reisa vikurveggi án þess að setja allt á annan endann, segir Valdimar. Hann telur að tími vikurveggja sé að koma aftur, það hafi verið sýnt fram á að ef rétt er á málum haldið séu þeir ódýrari lausn en gífsveggirnir. Hann segist svo sannarlega ekki gráta þá þróun.

Valdimar segist vera sáttur við endurnýjun í stétt múrara.

– Það leita í þetta fag metnaðarfullir ungrir menn og það er vel. Það hefur gengið

ágætlega að mennta þessu ungu menn í skólanum en það vantar kannski á að þeir fái næg tækifæri til að vinna á verkstað.

Það er erfiðt að fá alla nauðsynlega þjálfun í skóla, segir Valdimar og leggur áherslu á að múrarar haldi í heiðri faglegan metnað stéttarinnar.

– Við verðum að passa upp á orðspor okkar, og það gerum við best með því að skila af okkur góðu verki. Mikið af ófaglærðum mönnum stundar múrverk, en við þurfum með vinnu okkar að sýna fram á að það er munur á faglærðum múrara og fúskara. Það á aldrei að vefjast fyrir þeim sem þarf að láta vinna fyrir sig múrverk að það borgar sig að velja fagmann til verksins, segir Valdimar Birgisson.



**IÐNÚ** BÓKAÚTGÁFA  
BRAUTARHOLTÍ 8 • 105 REYKJAVÍK  
SÍMI 562 3370 • FAX 562 3497 • idnu@idnu.is

**ÍSTAK**





Íslenski í hópurinn ásamt tveim keppendum frá Íran. Kristófer Þorgeirsson heldur á íslenska fánanum. Honum til vinstri handar er Stefán Ingi Ingvarsson, þá Lilja Sæmundsdóttir liðstjóri, líka með fána, og henni til vinstri handar Þorbjörg Bergþórsdóttir. Myndin er tekin skömmu fyrir inngöngu hópsins á hátíðasvæðið þar sem keppnin var formlega sett með stæl.



**Rætt við Lilju Sæmundsdóttur hársnyrtimeistara sem var liðstjóri þriggja keppenda á heimsmeistaramóti iðnnema í Kanada**

## Komum heim reynslunni ríkari

Þegar ég horfi til baka er ég ekki í nokkrum vafa um að svona keppni á fullan rétt á sér. Iðnnemarnir, og reyndar líka sveinar og meistarar, 22 ára og yngri, sem taka þátt í þessu öðlast mikilvæga reynslu, og við hin sem förum með til að styðja keppendurna fáum góða innsýn í það sem er að gerast í iðn- og verkmenntun víðs vegar um heiminn, segir Lilja Sæmundsdóttir hársnyrtimeistari sem fór sem liðstjóri með þrjá keppendur til kanadísku íþróttaborgarinnar Calgary í Albertafylki í byrjun september til að taka þátt í Heimsmeistaramóti iðn- og verkgreina (áður Skills Olympics).

– Þetta er í annað skipti sem Íslendingar taka þátt í mótinu en Félag hársnyrtisveina hefur áður tekið þátt í Evrópumóti iðn- og verkgreina. Það eru Alþjóðasamtök iðn- og verkmenntaskóla sem skipuleggja þessi mót, og ganga þau undir enska heitinu WorldSkills International. Iðnmennt, samtök iðn- og verkmenntaskóla hér á landi, er formlegur stjórnandi fyrir Íslands hönd og hefur þar farið fremstur í flokki Þór Pálsson, kennari við Iðnskólann í Hafnarfirði, segir Lilja sem er hæstánægð með hvernig til tókst þetta árið.

Hún segir að að undirbúningur hafi að mestu

leyti verið í höndum Félags hársnyrtisveina, Rafíss, Meistarafélags pípulagningarmanna og FITs sem stóðu dyggilega við bakið á keppendum í einu og öllu.

– Krakkarnir sem kepptu á þessu móti stóðu sig öll með þryði. Ekkert þeirra náði þó á verðlaunapall en keppandinn í pípulögnum komst yfir svokallaðan 500 stiga-múr og fékk þar með viðurkenningu fyrir framúrskarandi árangur. Við getum verið stolt af keppendum okkar því að í raun og veru er við ofurefli að etja á svona móti. Margar þátttökupjóðirnar leggja mikið undir og mæta til leiks með öflugt og fjölmennt lið sem hefur stundað æfingar svo árum skiptir, segir Lilja, og bætir við að þótt aðstæður hafi ekki leyft slíka æfingadagskrá, meðal annars vegna þess að ennþá sé verið að sækja sér þekkingu á svona keppni, hafi íslenska liðið undirbúið sig eftir bestu getu fyrir brottförina.

Íslendingar tóku þátt í þremur keppnisgreinum í Calgary. Þorbjörg Bergþórsdóttir keppti í hársnyrtigreinum, Stefán Ingi Ingvarsson í rafvirkjun og Kristófer Þorgeirsson í pípulagningum. Að sögn Lilju kom á daginn að píparinn var líklega best undirbúinn af





Þorbjörg komst í hóp fimm bestu þegar keppt var í „tísku herra“. Hennar framlag er í miðjunni.



Kristófer Þorgeirsson rýnir í pípulagnateikningarnar í básnum sínum.



Stefán Ingi Ingvarsson flettir í gegnum verklýsingu rafvirkja-þrautarinnar.

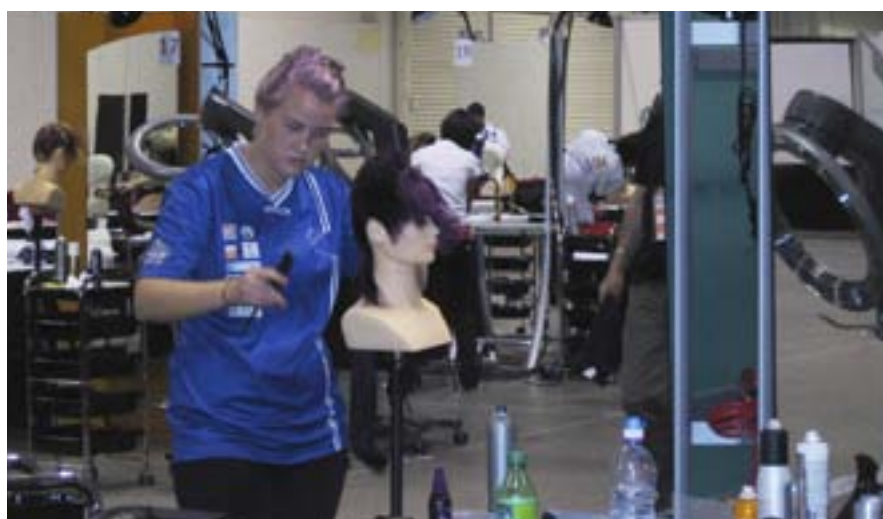
keppendum okkar, og naut hann þess að Árni Már Heimisson, sem keppti í greininni í Japan fyrir tveimur árum, aðstoðaði hann við undirbúninginn og miðlaði af reynslu sinni.

Lilja segir að þátttaka í svona móti krefjist mikils undirbúnings og æfinga. Hver þátttakandi hafi sinn þjálfara og saman leggi þeir á sig mikla vinnu áður en lagt er af stað. Undirbúningur Íslendinganna stóð nú yfir í nokkra mánuði og segja má að hluti af sumrinu hafið farið í þetta hjá fólkinu sem tók þátt í keppnisferðinni. Hún segir hafa verið gaman að sjá hvað allir voru reiðubúnir að leggja sitt af mörkum til að ferðin heppnaðist sem best, og einnig hvað margir voru tilbúnir að styðja við bakið á krökkunum.

Um 900 iðnnemar tóku þátt í mótinu í Calgary og voru fulltrúar 45 ríkja. Lilja segir að keppt sé í ólíkum greinum, ekki einungis hefðbundnum iðngreinum eins og við þekkjum þær, heldur einnig í greinum eins og hjúkrun, grafískri hönnun og matreiðslu. Keppnin stendur í fjóra daga frá morgni til kvölds.

– Þetta eru langir og strangir dagar og meðan á keppni stendur er ekkert gert annað en að keppa, borða og sofa. Við reyndum þó að halda aðeins hópinn eftir hvern keppnisdag. Athuga það sem betur mátti fara og hlæja svolítið saman, segir Lilja sem segist hafa notið þess að vera með krökkunum í ferðinni.

– Hlutverk mitt sem liðstjóri er fyrst og



Þorbjörg Bergþórsdóttir einbeitt með greiðuna á lofti.

fremst að huga að velferð keppendanna og sjá til þess að öll praktísk mál séu í lagi. Ég annaðist öll samskipti við skipuleggjendur og stjórn keppinnar fyrir þeirra hönd. Auk þess var mitt hlutverk að passa upp á andlega líðan keppendanna, segir Lilja sem hefur nokkra reynslu af starfi liðstjóra eftir að hún fór með keppendur á Evrópumót iðnnema í Hollandi í fyrra.

– Það verður ekki annað sagt en að þetta mót í Calgary hafi verið til fyrirmyndar á allan hátt. Skipulagið var

sérdeilis gott, segir Lilja, – og viðtökurnar frábærar. Það er greinilegt að við Íslendingar eigum ennþá inni heilmikla velvild við. Allavega urðum við ekki vör við annað en góðan hug í okkar garð. Það gladdi mig sérstaklega þegar framkvæmdastjóri Skills í Bretlandi, sem heldur næsta heimsmeistaramót árið 2011, kom til mín og sagði að það væri ánægjulegt að sjá að þrátt fyrir öll áföllin gengju Íslendingar hnarrestir til leiks.

# Reykir í Ölfusi hafa fóstorað garðyrkjumenntun í sjötíu ár



*Greinarhöfundur við undirbúning garðyrkjupáttar í sjónvarpi.*

**Guðríður Helgadóttir,  
forstöðumaður starfs-  
og endur-menntunar-  
deildar Lbhí og staðar-  
haldari á Reykjum,  
fjallar hér um  
garðyrkjunámið í  
Landbúnaðar-  
háskólanum  
og tæpir á sögu  
Garðyrkjuskólans**

Sjötíu ár eru liðin frá því Garðyrkjuskóli ríkisins á Reykjum í Ölfusi var stofnaður. Skólinn varð til á tímum þegar mikill uppgangur var í garðyrkju í landinu, Íslendingar voru að átta sig á möguleikum jarðhita til upphitunar á gróðurhúsum og áhugi landsmanna á garð- og skógrækt að aukast. Það var því mikil þörf á fólki með menntun í faginu en bæði var dýrt og erfitt fyrir áhugasamt fólk að sækja sér menntun til útlanda. Skilyrði til ræktunar á Íslandi eru einnig nokkuð frábrugðin því sem gerist í nágrannalöndunum þannig að það var nauðsynlegt að byggja upp þekkingu á ræktun við íslenskar aðstæður.

Í upphafi var garðyrkjunámið á Reykjum

almennt. Nemendur lærðu alhliða garðyrkju og voru því nokkurn veginn jafnvígir á allar greinar garðyrkjunnar, hvort sem um var að ræða ylræktun í gróðurhúsum, umhirðu gróðurs utandyra og garðaskipulag eða framleiðslu garð- og skógarplantna. Eftir því sem garðamenningu fleygði fram var ljóst að sérhæfingar var þörf. Skrúðgarðyrkja var lögfest sem iðngrein árið 1966 og í framhaldi af því var náminu skipt í tvö kjörsvið; annars vegar skrúðgarðyrkju og hins vegar almenna útiræktun og ylræktun. Fleiri brautir fylgdu í kjölfarið. Garðplöntubraut var stofnuð árið 1978, umhverfisbraut árið 1988, blómaskreytingabraut árið 1990 og skógræktarbraut árið 2000.



*Hrannar Smári Hilmarsson skógræktarnemi í landmælingum.*

## – eini skóli landsins sem útskrifar garðyrkjufraeðinga!

Guðjón Rafnsson, skrudgarðyrkjunemi mundar limgerðis-klippurnar-faglega.



Guðmundur V. Þórðarson skrudgarðyrkjunemi að helluleggja.



Snjólfur Eiríksson skrudgarðyrkjunemi að þjappa jarðveg undir hellulögn.



Elsa Lilja Hermannsdóttir blómaskreytingarnemi að útbúa krans.

Í ársbyrjun 2005 var Garðyrkjuskólinn sameinaður Landbúnaðarháskólanum á Hvanneyri og Rannsóknastofnun landbúnaðarins á Keldnaholti og er nú hluti af Landbúnaðarháskóla Íslands, Lbhí. Garðyrkjunámið er þó eftir sem áður á framhaldsskólastigi og er hluti af starfs- og endurmenntunardeild skólans.

Nú er boðið upp á garðyrkjunám á fjórum brautum, blómaskreytingabraut, garðyrkjuframleiðslu, skrudgarðyrkju og braut skógar og umhverfis. Nám við skólann tekur þrjú ár, tvö ár í skólanum og rúmt ár á verknámsstað. Stöðug aðsókn hefur verið í garðyrkjunám undanfarin ár enda vaxandi eftirspurn eftir vel menntuðu

garðyrkjufólki. Á Reykjum hefur verið byggð upp sérhæfð aðstaða til garðyrkjukennslu og er allt umhverfi skólans sérstaklega vel til slíkrar kennslu fallið. Nemendur vinna raunhæf verkefni á lóð skólans og einnig er aðstaða í kennslustofum og til verklegar kennslu í gróðurhúsum til fyrirmyndar. Flestir nemendur á Reykjum búa á höfuðborgarsvæðinu og sækja skólann þaðan, enda tekur akstur milli Reykjavíkur og Hveragerðis ekki nema um hálf tíma.

Garðyrkjunám er spennandi valkostur fyrir þá sem hafa áhuga á ræktun og skapandi vinnu með gróður og umhverfi. Nú er einnig unnið að því að nám í garðyrkju verði viðurkennt sem hluti af námi til

stúdentsprófs og stóreykur það möguleika útskrifaðra garðyrkjufraeðinga til framhaldsnáms.

Framtíð garðyrkju á Íslandi er björt og miklir möguleikar gefast þeim sem mennta sig á þessu sviði. Það er mikilvægt fyrir fámenna þjóð eins og Íslendinga að vanda til verka við fagmenntun fólks til framtíðar. Á sama tíma og við viljum að sem flestir mennti sig sem best verðum við að standa vörð um viðurkennda fagmenntun og tryggja gæði hennar. Garðyrkjunám á Reykjum er heilsteypt og metnaðarfullt nám sem stendur á gömlum merg. Það er í traustu sambandi við atvinnulífið og með úrvalsflokk sérfræðinga í fararbroddi.



lðnskólinn í Hafnarfirði



# Sjálf er ég frekar óþolinmóð og finnst hlutirnir ganga hægt

- segir Katrín Júlíusdóttir, iðnaðarráðherra

**Mikið mæðir á iðnaðarráðuneytinu þessa dagana. Atvinnulífið er í hæðgangi og ljóst að ný verkefni þarf til að hjólin fari að snúast. Margir horfa til stóriðju. Rætt er um álver í Helguvík og annað á Bakka við Húsavík, auk 40 þúsund tonna stækkunar í Straumsvík. Til að þetta geti gengið eftir þarf umfangsmiklar virkjunarframkvæmdir. Því er síðan við að bæta að málefni ferðaþjónustunnar, nýsköpunar og sprota og stoðkerfi iðnaðarins eru einnig á forræði iðnaðarráðuneytisins, þannig að óhætt er að segja að öll spjót beinist í þá átt hvað snertir uppbyggingu og nýsköpun í atvinnumálum.**

Í desember árið 2008 skrifaði Össur Skarphéðinsson, þáverandi iðnaðarráðherra, grein í Samiðnarblaðið. Þar taldi hann upp ýmis verkefni sem væru í undirbúningi í ráðuneytinu og ættu að geta farið af stað fljótlega. Mörgum þykja þessi verkefni hafa farið hægar af stað en vonir stóðu til.

Samiðnarblaðið heimsótti núverandi iðnaðarráðherra, Katrínu Júlíusdóttur, og innti hana eftir framgangi þessara verkefna og því sem er í gangi í ráðuneytinu núna til atvinnusköpunar.

Stærra en gert var ráð fyrir

Katrín segir mikið hafa verið í gangi í ráðuneytinu frá því hún tók við embætti

í vor. „Verkefnið við endurreisn hagkerfisins hefur verið risavaxið og ef til vill enn stærra en menn gerðu sér grein fyrir. Stjórnsýslan hefur líklega aldrei áður horfst í augu við neitt af þessari stærð – að reisa við eitt stykki hagkerfi. Nú er búið að gera upp milli gömlu og nýju bankanna og verið að ljúka fjármögnun þeirra nýju. Þetta skiptir atvinnulífið gríðarlega miklu máli. En það hafa verið erfiðir tímar og veturinn framundan verður erfiður þótt við sjáum nú til lands.“

Katrín segir iðnaðarráðuneytið vinna með mörg tækifæri í íslensku efnahagslífi og nefnir ferðamennsku í því sambandi. Síðan leggi ríkisstjórnin mikla áherslu á að endurnýjanlegar orkuauðlindir nýtist til að knýja hagkerfið og búið er að beina þeim tilmælum til Landsvirkjunar að undirbúa framkvæmdir við Búðarhálsvirkjun þannig að þær geti hafist sem fyrst.

„Mesta hindrunin er bein afleiðing af fjármálakreppunni í heiminum og hruni bankakerfisins á Íslandi, það er að segja vandinn við fjármögnun,“ segir Katrín. „Hingað til hafa virkjanir yfirleitt verið fjármagnaðar með löngum hagstæðum lánnum opinberra orkufyrirtækja sem hafa haft góða lánshæfiseinkunn. Þau vaxtakjör sem nú bjóðast gætu flutt arðsemi virkjana að mestu úr landi og í vasa lánveitenda. Þess vegna höfum við lagt áherslu á að hugsa fjármögnunina upp á nýtt. Við höfum meðal

annars nefnt stofnun orkusamlaga utan um einstakar framkvæmdir, sem þá yrðu verkefnafjármagnaðar, jafnvel með beinni aðkomu fjárfesta, svo sem lífeyrissjóða, á móti orkufyrirtækjunum sjálfum.“

*Launafólki finnst lítið hafa gerst undanfarið. Menn eru enn að undirbúa og leggja drög að framtíðinni. Erum við ekki meira og minna í sömu sporum og fyrir ári?*

„Nei alls ekki. Þá var allt lagt kapp á að verja grundvöll hagkerfisins, svo sem sjálfa greiðslumiðlunina. Síðan er búið að vinna ýtarlega áætlun um endurreisn efnahagslífsins, að aðskilnaði gömlu og nýju bankanna og endurreisn bankakerfisins, áætlun um jafnvægi á ríkisrekstri á nokkrum árum, nauðsynlegum samningum við erlenda kröfuhafa, meðal annars vegna innstæðutrygginga, endurskipulagningu yfirstjórnar Seðlabanka og Fjármálaeftirlits, úrlausnum á skuldavanda heimila og fyrirtækja, stofnun eignaumsýslufélaga og nýs efnahagsráðuneytis, opnun alþjóðlegs greiðslutryggingakerfis fyrir íslensk fyrirtæki, beinum aðgerðum til að örva verklegar framkvæmdir, vandaðri rannsókn á orsökum efnahagshrunsins og mörgu fleira. Miðað við að nær allt bankakerfi landsins hrundi er það kraftaverki líkast hvað við erum þrátt fyrir allt komin langt.“





*Katrín Júlíusdóttir  
iðnaðarráðherra:  
Orkustefnan þarf að  
falla að heildstæðri  
atvinnustefnu, þetta tvennt  
þarf að vinna saman.  
Menn þurfa að hugsa  
orkumálin upp á nýtt.*

## Rauð ljós og lækkun láns hæfismats

Katrín kveðst fúslega viðurkenna að verkefni hafi reynst enn þyngri en talið var fyrir ári. „Auðvitað þvældist það mjög fyrir að ekki skyldi hafa tekist að ljúka verkefnum eins og uppgjörinu við erlenda kröfuhafa. Vegna þess þurfti atvinnulífið og ríkisstjórnin að búa við það í heilt ár að hafa rauð blikkandi aðvörunarljós í kringum okkur. Og við þurfum að þola verulega lækkun á láns hæfismati, bæði ríkissjóður og orkufyrirtækin. Nú megum við helst ekki við því að lækka um hak til viðbótar því þá erum við fallin í svokallaðan „ruslflokk“ sem gæti haft alvarlegar afleiðingar fyrir möguleika okkar til endurreisnar.“

Aðspurð um hvort Icesave-málið hafi haldið stjórnmálamönnum og öllu þjóðlífinu í gíslingu segir Katrín að vissulega líti það þannig út. Þetta sé samt misjafnt eftir málaflökum. „Hér í þessu ráðuneyti vinna menn langa daga við að koma í gang atvinnuskapandi verkefnum. Við höfum verið að vinna í sambandi við orkumálin. Það hefur ekki verið létt að fara af stað með verkefni upp á gamla mátann, þannig að nú horfa allir til ríkisstjórnarinnar eftir leiðsögn. Við höfum verið að undirbúa stofnun félaga – ég vil kalla þau orkusamlög – og erum að fylla inn í þann ramma.“

Katrín segir að nú sé verið að semja frumvarp um rammalöggjöf um ívilnanir vegna nýfjárfestinga. Áður hafi hvert verk verið byggt á sérstökum samningum.

Síðasta dæmið sé Helguvík. „Hvert mál hefur þurft að fara í gegnum strangt samningaferli, síðan fer frumvarp í gegnum þingið og svo þarf ESA að staðfesta það. Það að samþykkja rammalög sýnir svart á hvítu hvað er í boði. Það tryggir jafnvægi og gagnsæi. Við eigum að vera vænlegri kostur til nýfjárfestinga þegar það liggur á borðinu við hvaða skilyrði er unnið.“

Síðan erum við að vinna að nýrri orkustefnu. Hún þarf að falla að heildstæðri atvinnustefnu, þetta tvennt þarf að vinna saman. Ég vona að út úr þessu komi það að menn fari að hugsa orkumálin upp á nýtt. Við þurfum að vita hvað við viljum í atvinnuuppbyggingu – og fara síðan og sækja það.“

## Byggjum upp grænan iðnað

„Ég hef þá sýn að við byggjum hér upp grænan iðnað sem nýti orkuna og það verði fjórða stoðin undir íslensku efnahagslífi. Til að svo megi verða þurfum við að fara að eiga orku tilbúna í ríkari mæli en áður“



Héðinshúsið, Gjáhellu 4, Hafnarfirði

## Þekkingarfyrirtæki í málmiðnaði og véltækni

**HÉÐINN**

Sími 569 2100 • hedinn.is

## Ég vil beina því til

### Samiðnarmanna að þeir

### leggi höfuðið í bleyti

### og komi fram með eigin

### hugmyndir. Frumkvæði er

### mjög mikilvægt. Þetta má

### ekki vera þannig að við

### sitjum hér á þriðju hæð í

### Arnarhvoli og ekkert gerist

### nema við ýtum því af stað

hefur verið. Hingað til höfum við meira verið að bregðast við óskum um gríðarleg magn í orku kaupum. Við þurfum að verða tilbúnari fyrirfram til að mæta eftirspurn eftir minna orkumagni og uppbyggingu í smærri skrefum. Þetta á til dæmis við um gagnaverin sem hafa verið að banka á dyrnar hjá okkur.“

*Nú er ljóst að þetta skapar ekki mörg störf í vetur. Ef við horfum nær okkur í tíma: Hvað er til dæmis að fréttu af 40 þúsund tonna stækkun álversins í Straumsvík?*

„Forsvarsmenn álversins í Straumsvík hafa ekki gefið nein afgerandi svör um þessa stækkun, en við hljótum að fara knýja á um þau. Við lítum svo á að við megum engan tíma missa. Það er fullur skilningur milli þeirra og okkar um að þegar Búðarháls fer af stað, þá þurfi að koma svör. Síðan má ekki gleyma því að við gerðum stöðugleikasáttmála við aðila á vinnumarkaði, þar sem bæði Straumsvík og Helguvík eru inni. Nú þarf að klára orkuöflunina. Við höfum verið að vinna að því með OR að þeir nái að fjármagna sínar framkvæmdir. Þeir hafa skuldbundið sig til að útvega orku í að minnsta kosti 250 þúsund tonna álver í Helguvík. Í gildi eru samningar á milli þessara aðila, en ekki við ríkisstjórnina, þótt við gerum allt sem hægt er til að liðka fyrir því að þeir geti gengið eftir.“

*Hvenær áætlaðu að menn geti hafið framkvæmdir af krafti í Helguvík?*

„Við erum að vinna að því að allt geti farið á fullt með vorinu.“

*Þú nefndir stöðugleikasáttmálann. Margir eru þeirra skoðunar að ríkisstjórnin líti svo á að með honum hafi verið fengið skjól fyrir aðilum vinnumarkaðarins, en sáttmálin setji engar skyldur á ríkisstjórnina.*

„Það er alrangt. Við tökum þennan sáttmála mjög alvarlega og vinnum að því af miklum heilindum að reyna að uppfylla það sem að okkur snýr. Ég veit að hið sama er uppi á teningnum í öðrum ráðuneytum. Í forsætisráðuneytinu er sterk verkstjórn sem beinist að því að ákvæði þessa samnings verði uppfyllt. Í iðnaðarráðuneytinu höfum við náð flestu því sem að okkur snýr varðandi Helguvík og nú er ekki annað að gera en að styðja við þá sem eru að vinna að orkuöfluninni.“

*Almenningur upplifir málin dálítið þannig*

*að það sé verið að undirbúa og undirbúa, en það sé afskaplega lítið að gerast í raun og veru. Hvernig bregstu við því?*

„Vera má að þannig líti það út enda eðlilega mikil óþreypja í samfélaginu. Ég rakti stuttlega áðan helstu verkefni en geri mér grein fyrir því að þau eru ekki öll jafn sýnileg almenningi. Sjálf er ég frekar ópolinmód og finnst hlutirnir ganga hægt. En við getum ekki vænst kraftaverka eftir að við töpum nær öllu fjármálakerfi landsins í einni svipan. Auk þess er sumt ekki beint á okkar valdi, svo sem erlend lánsfjármögnun fyrirtækja í stærri framkvæmdum. Þar verðum við að láta okkur nægja að skapa forsendurnar, og að því er unnið eins hratt og hægt er. Svo þarf að endurheimta traustið.“

Til skemmri tíma lítið skiptir mestu máli að Alþjóða-gjaldeyrissjóðurinn ljúki annarri endurskoðun endurreisnaráætlunarinnar okkar. Því miður strandar það á endanlegum frágangi samninga um skuldbindingar okkar við erlenda innstæðueigendur, eða Icesave. Ég óttast að sá fórnarkostnaður sem íslensk fyrirtæki og heimili þurfa að bera vegna tafanna á lyktum þess máls sé mjög vanmetinn. Því fagna ég því þegar við getum lokið því máli formlega og snúið okkur óskipt að endurreisninni, enda af nógu að taka. Við verðum til dæmis að geta hafið afnám gjaldeyrishaftanna og lækkuð stýrivaxta í þágu atvinnulífsins.“

Þegar Katrín er spurð að því hvað hafi ráðið þeirri ákvörðun að framlengja ekki viljayfirlýsingu um byggingu álvers á Bakka við Húsavík segir hún ríkisstjórnina

einhuga að baki því sjónarmiði að orkan sem er að finna fyrir norðan verði nýtt til atvinnuuppbyggingar á svæðinu. „Það er leiðarljósið og við viljum koma þessari orku í vinnu sem allra fyrst. Þarna hefur ríkt ákveðin kyrrstaða sem ekki var hægt að framlengja óbreytta. Þess vegna vinnum við nú að viljayfirlýsingu við sveitarfélögin á svæðinu þar sem áhersla er lögð á að ljúka rannsóknum og finna samstarfsaðila um orkunýtingu og uppbyggingu. Við erum því með vissum hætti að opna ferlið um leið og framlag Alcoa er virt. Vilji Alcoa nýta sér það forskot sem fyrirtækið hefur með fyrri þátttöku þá er það opið, en um leið er áfram opið fyrir aðra aðila.“

## Fjármagn leitar í verkefni – ekki í hlutabréfakaup

„Mjög margir hafa haft samband við ráðuneytið til að kanna möguleika á orku á þessu svæði. Þetta eru fyrirtæki sem vilja koma hér upp starfsemi. Það er ekki af því að allt sé á brunaútsölu. Ástæðan er sú að það er til mikið af peningum í heiminum sem menn vilja koma í vinnu. Nú leitar þetta fjármagn síður inn á hlutabréfamarkað en áður. Það leitar í skýr, afmörkuð og áþreifanleg verkefni. Síðan hefur umræðan um loftslagsmál þau áhrif að menn horfa í sívaxandi mæli á endurnýjanlega græna orku. Þess vegna er mikið lítið til okkar. Það fer gott orð af okkur í þessu efni, þótt orðspor okkar sem fjármálamiðstöðvar hafi beðið hnekki.“

Við spyrjum Katrínu hvort lögin um aðskilnað auðlinda, vinnslu og dreifingar hafi virkað sem skyldi, með hliðsjón af því sem hefur verið að gerast í kringum eignarhaldið á Hitaveitu Suðurnesja. Hún segir hugsunina hafa verið þá að sveitarfélögin fengju góða rentu fyrir sínar auðlindir. Á sínum tíma hafi verið komið einkaeignarhald á HS og þar með á auðlindunum sjálfum sem þá voru í eigu fyrirtækisins.

„Þess vegna fórum við í skiptingu sem miðaði að því að takmarka einkaeignina við vinnsluna, en það er áhættusamasti hlutinn og sá fjárfrekasti. Ramminn segir að eigendum auðlindanna sé heimilt að leigja út afnotaréttinn til allt að 65 ára. Þarna vorum við að ganga býsna nærri sjálfsákvörðunarrétti sveitarfélaganna.“

Þetta varð málamiðlun. Stjórn sambands sveitarfélaga vildi helst engin mörk, að minnsta kosti ekki neðan við 99 ár.

Þegar kemur að beitingu laganna hljóttum við að líta til þess að sveitarfélögin eru ábyrgt stjórnvald og sveitarstjórnir þurfa að standa sínu fólki reikningsskil á sama hátt og kjörnir fulltrúar á alþingi. Þótt ramminn sé 65 ár þýðir það ekki að það þurfi að nýta allan rammann. Persónulega finnst mér 65 ár of langur tími enda helmingi lengri en afskriftartími jarðvarmavera almennt. Þá vaknar sú spurning hvort það er vilji til þess að taka enn frekar fram fyrir hendur sveitarstjórna og stytta þann tíma sem heimilt er að leigja nýtingarrétt auðlinda. Þá þarf meðal annars að svara ágengum spurningum um sjálfsákvörðunarrétt sveitarfélaganna.

Önnur leið er sú að bíða eftir niðurstöðum nefndar forsætisráðuneytisins um stefnu ríkisins sem eiganda auðlinda og líta til hennar sem fordæmis. Við getum líka náð sátt um þessi mál með samræðum og samstöðu.“

*Hvað með þá staðreynd að menn fara framhjá lögum með því að semja við „sænskt“ fyrirtæki sem allir vita að er ekki sænskt?*

„Þetta er skrytinn staða. Orkuframleiðsla er lokuð fyrir erlendri fjárfestingu utan EES en lögin eru þannig úr garði gerð að miðað er við heimilisfesti eða lögheimili aðila óháð þjóðerni eigenda. Þess vegna virðist ekkert mæla á móti því að fyrirtæki utan EES stofni eignarhaldsfélög í öðru landi innan EES og að það félag sjái svo um fjárfestinguna. Ég held við þurfum að skoða lögin um erlenda fjárfestingu og spyrja okkur af hverju slík eignarhaldsfélög geta ekki orðið til á Íslandi svo að skattur af umsvifum þeirra renni til okkar.“

*Félagar í Samiðn eru meðal þeirra sem hvað verst hafa orðið úti vegna atvinnuástandsins. Hvað viltu segja þeim um horfur næstu mánuði?*

„Við höfum verið að fara yfir hlutina með tvenns konar sýn – annars vegar verkefni í bráð og hins vegar í lengd, sérstaklega það sem snýr að verklegum framkvæmdum. Það voru sett lög um virðisaukaskattsbreytingar til að örva framkvæmdir. Þetta hefur skilað einhverju. Síðan höfum við verið að reyna að greiða flækjurnar til að koma stóru verkefnum af stað. Við höldum því áfram.

Það skiptir okkur miklu máli að við förum að sjá framkvæmdir fara af stað, þótt það verði aldrei líkt því sem við sáum í stóru sveiflunni. Ég held að menn þurfi ekki að óttast að þessi ríkisstjórn sé verklaus í því efni. Við tökum verkefnið alvarlega.“

## Fleira skapar atvinnu en stórframkvæmdir

„En fleira skiptir máli en stórframkvæmdir. Við þurfum að huga að uppbyggingu á ferðamannastöðum, í samvinnu við sveitarfélög. Slík uppbygging felur í sér verklegar framkvæmdir, þótt það séu ekki stórframkvæmdir. Samanlagt eigum við eftir að sjá landið fara að rísa með vorinu. Veturinn verður mjög erfiður. Ég vil segja það rétt eins og það blasir við mér. Við eigum því miður eftir að sjá afleiðingar hrunsins koma enn frekar í ljós í vetur, bæði í atvinnumálunum og í félagslegum efnum.

Ég vil nota tímann í vetur vel. Ég vil til

dæmis beina því til Samiðnarmanna að þeir leggi höfuðið í bleyti og komi fram með eigin hugmyndir. Framkvæði er mjög mikilvægt. Þetta má ekki vera þannig að við sitjum hér á þriðju hæð í Arnarhvoli og ekkert gerist nema við ýtum því af stað. Það þarf að virkja hugmyndaflugið og frumkvæðið, meðal annars á vettvangi Samiðnar. Ég ætla að kalla eftir samráði. Við lögðum af stað með sex þúsund starfa pakka síðasta vetur. Nú þurfum við að endurmeta hann, fara yfir það hvað hefur gengið vel og hvað hefur ekki gengið eftir. Þess vegna ætla ég að kalla til samráðs með fagfélögnum og leita í kjölfarið eftir hugmyndum á netinu og búa þannig til áætlun sem verður lögð fyrir ríkisstjórn. Fólkið á vettvangi þekkir þetta auðvitað miklu betur en við hér í ráðuneytinu og það er mikilvægt að nýta þá reynslu. Það gerist ekkert nema við leggjum öll í púkk,“ segir Katrín Júlíusdóttir iðnaðarráðherra að lokum.



**LINDSAY**  
KLETTGARDAR 23  
104 REYKJAVÍK

**John Lindsay hf. hefur tekið við sölu á Dreumex handpuottakreminu**

**Stórbætt vöruúrval.**

**Þöntonarsími 533 2600 – [lindsay@lindsay.is](mailto:lindsay@lindsay.is)**



# Blikklippurnar á lofti í þágu Norðmanna

– Aðdragandinn var að ég sá auglýsingu í Fréttablaðinu þar sem óskað var eftir blikksmiðum til Noregs. Ég hafði samband og var strax ráðinn, segir Einar Gunnarsson, blikksmiður og byggingarfræðingur, sem nýlega kom heim eftir níu vikna vinnutörn í Tönsberg í Noregi, nánar tiltekið við vestanverðan Óslóarfjörðinn.

– Það má segja að ég hafi fetað í fótspor Snorra Sturlusonar, því hann dvaldist í Tönsbergi fyrsta veturinn sem hann fór utan, segir Einar og glottir. – Þegar ég ræddi við íslenskumælandi Norðmann sem vinnur hjá fyrirtækinu bauð hann mér starf verkstjóra, ég átti að vera yfir blikksmiðju fyrirtækisins sem er verktakafyrirtæki með um fjörutíu manns í vinnu. Þegar ég kom út sá ég fljótt að þetta gæti ekki orðið því að það voru bara tveir blikksmiðir á staðnum – ég og strákur frá Akureyri sem réð sig gegnum sömu auglýsingu, segir Einar og segist

hafa brugðið aðeins þegar honum varð ljóst að ekkert var að marka þau fyrirheit sem gefin höfðu verið. – Samskipti mín við þessa karla í byrjun lofuðu ekki góðu. Þeir voru greinilega vanir því að geta talað niður til starfsmanna sinna. Þarna var mikið af mönnum frá Austur-Evrópu og greinilegt að Norðmenn leyfa sér að umgangast þá á annan hátt en við eigum að venjast. Ég gerði þeim hins vegar strax grein fyrir því að slíka framkomu í minn garði liði ég ekki. Og setti mig á háan hest, neitaði til dæmis að borga uppsett verð fyrir leiguhúsnæðið sem mér var boðið. Þetta skilaði sér, og ég naut þaðan í frá virðingar frá vinnuveitendunum sem ekki reyndu að hlunnfara mig og voru ekki með nein ónot í minn garð.

Einar kveðst hafa gert ákveðnar launakröfur eftir að hafa ráðfært sig við trésmiði sem voru á sama vinnustað og hann.

– Við vorum ráðnir til að setja upp loftræstikerfi í leikskóla sem er í byggingu.

Við Íslendingarnir náðum vel saman og fengum að vinna langan vinnudag og á helgum, segir Einar, en það geri Norðmenn yfirleitt ekki. – Þeir láta dagvinnuna duga, vinna frá sjö á morgnana til þrjú. Vinnuvikan í Noregi er 37,5 stundir.

Einar segir vinnumóralinn í Noregi svipaðan og hér, menn séu iðnir og standi sig. Hann segir að á byggingarstað hafi verið starfsmenn frá ýmsum þjóðlöndum: – Finnar, Danir, Svíar og Þjóðverjar, við Íslendingarnir og svo auðvitað Norðmenn. Eitt var þó öðruvísi en hér, því til þess að geta unnið við þessa byggingu þurftum við sérstakt aðgangskort, sem á að tryggja að allir sem koma að verkinu hafi gengið frá sínum málum, séu búnir að tilkynna skattfyrirvöldum um dvöl sína og búnir að skrá sig á bæjarskrifstofunum. Það tók svolitinn tíma að fá starfsmannskortið og við máttum ekki byrja að vinna fyrr en það var klárt, segir Einar, en hrósar þessu kerfi því það komi í veg fyrir að verktakar séu að notast við ólöglegt vinnuafli.

Einar segist ekki hafa verið í vandræðum með tungumálið, því hann hafi lært byggingartækni í Danmörku. Hins vegar tali Norðmenn upp til hópa ágæta ensku og sé auðvelt að bjarga sér á henni ef norskan leikur mönnum ekki á tungu.

Einar hvetur þá sem hyggja á atvinnuleit í Noregi að finna sér starf áður en lagt er í hann. Þótt nóg sé að gera þar í landi og atvinnuleysið teljist bara 3% getur reynst tafsamt að finna vinnu. Einnig eru

**Steypusögun**  
**Kjarnaborun**  
**Múrbrot**

**567 7570 & 693 7700**  
Gerum tilboð í stór sem smá verk  
Þekking • Reynsla • Lipurð







## Einar Gunnarsson blikksmiður skellti sér í níu vikna víking í austurveg og skveraði af einu loftræstikerfi í Tönsberg

húsnæðismál erfið, og Einar kvartar yfir verðlaginu í Noregi.

– Verðlag á matvöru og húsnæði er mun hærra á þeim slóðum en hér heima, en á móti kemur að launin eru betri, segir Einar. Hann neitar því ekki að honum hafi leiðst á köflum. – Það er ekki mikið um að vera í Tönsberg. Ég þekkti engan, bjó einn. Það tekur tíma að komast inn í svona samfélag, segir Einar en bætir þó við að bjóðist honum annað starf í Noregi mundi hann drífa sig. – Maður vill vera í vinnu, allt er betra atvinnuleysið. Ég kom líka heim með ágæta hýru eftir þetta ævintýri.

Einar hvetur þá sem leiða hugann að því að fara til Noregs í atvinnuleit að byrja á því að kanna heimasíðuna [www.finn.no](http://www.finn.no).

Á þeirri síðu er að finna um 11 þúsund laus störf. – Það er góður staður að byrja á ef menn ætla að leita í austurveg eftir starfi, segir Einar Gunnarsson blikksmiður.



## Kynntu þér lán og aðra þjónustu Íbúðalánasjóðs

- Lán til íbúðakaupa
- Lán til endurbóta og viðbygginga
- Aukalán vegna sérþarfa (skert starfsorka)
- Úrræði í greiðsluvanda

[www.ils.is](http://www.ils.is)

Borgartúni 21 | 105 Reykjavík | Sími : 569 6900, 800 6969

# Menn eru að færa klukkuna mörg ár aftur í tímann

**– segir Aðalsteinn Á. Baldursson um þá ákvörðun ríkisstjórnarinnar að endurnýja ekki viljayfirlýsingu um álver á Bakka**

**Um mánaðamótin september-október varð ljóst að ríkisstjórnin hygðist ekki framlengja viljayfirlýsingu um álver á Bakka við Húsavík. Unnið hefur verið að undirbúningi frá því viljayfirlýsingin um athugun á hagkvæmni þess að byggja álver á Bakka var undirrituð í maí árið 2006.**

Margir hafa verið þeirrar skoðunar að bygging og síðan rekstur álvers á Bakka kæmi til með að gerbreyta stöðu atvinnumála á svæðinu til frambúðar. Ákvörðun ríkisstjórn-

arinnar er því vonbrigði, þótt verkefnið hafi ekki verið slegið af.

Aðalsteinn Árni Baldursson, formaður Framsýnar, stéttarfélags á Húsavík, er jafnframt framkvæmdastjóri Þingiðnar. Í samtali við Samiðnarblaðið segir Aðalsteinn að það hafi verið sæmilega mikið að gera hjá iðnaðarmönnum á félagssvæðinu, bæði í sumar og síðastliðinn vetur.

– Að vísu hefur verið nokkuð um það að menn leituðu annað í leit að verkefnum, til dæmis austur á firði meðan uppgangurinn var þar, en líka suður til Reykjavíkur. Menn segja að verkefnastaðan sé þokkaleg fram á veturinn, en kvíða fyrir því sem kann að gerast eftir áramót.

Aðalsteinn segir að margir hafi látið ýmislegt heimafyrir sitja á hakanum meðan mikið var að gera í vinnu fyrir fyrirtækin. Nú þegar minna sé um slíka vinnu hugi margir að því að dytta að heima fyrir. Margir iðnaðarmenn hafi því þó nokkuð að gera í margskyns smáverkefnum, við að leggja gólfefni og þess háttar.

*Hvað með ákvörðun ríkisstjórnarinnar um að framlengja ekki viljayfirlýsingu um Bakka?*

– Við höfum horft til þess að það rísi álver á Bakka og að framkvæmdum þar yrði haldið áfram. Það er búið að vera mikið í gangi. Menn hafa verið að bora og það hefur útvegað mörgum iðnaðarmönnum og fleirum vinnu. Núna er þetta komið í frost vegna afstöðu stjórnvalda. Það er mikil reiði hjá heimamönnum í garð núverandi ríkisstjórnar og jafnvel fyrri ríkisstjórna sem ekki hafa hlúð nægjanlega mikið að þessu verkefni. Heimamenn eru búnir að setja í þetta mikla fjármuni og sömuleiðis Alcoa.

Aðalsteinn segir stéttarfélagin hafa fundað með Alcoa og það sé enginn bilbugur á þeim. – Þeir eru harðir á því að reisa álver við Húsavík. Þegar kreppan skall á þeim eins og öðrum þá héldu þeir áformum um álver á Bakka til streitu, þótt þeir hafi ýtt flestum öðrum verkefnum til hliðar. Þetta sýnir hvað þeir hafa mikinn áhuga á að reisa



## Enduruppbygging þjóðfélagsins

Við hrun efnahagslífs þjóðarinnar í fyrra fóru mikil verðmæti forgörðum. Ýmis áður viðurkennd gildi í þjóðfélaginu eru nú til endurskoðunar. Verkalýðshreyfingin þarf að eiga skýra aðkomu að enduruppbyggingunni. Við þurfum að tryggja að grunnhugsjónir verkalýðshreyfingarinnar verði hafðar að leiðarljósi.



Íslenskir iðnaðarmenn hafa um árabil verið í forystu verkalýðshreyfingarinnar



Til góðra verka!

AFL Starfsgreinafélag - s. 4700 300 - www.asa.is



Aðalsteinn Árni  
Baldursson, formaður  
Framsýnar, stéttarfélags  
á Húsavík, og fram-  
kvæmdastjóri Þingiðnar

álver á Bakka. Því miður hafði núverandi ríkisstjórn ekki kjark til að halda verkefninu áfram. Ég tel að það hafi verið mjög alvarleg mistök. Þetta er fyrirtæki sem á peninga og hefur aðgang að lánsfé og er tilbúið til að koma með peninga. Fjármálaráðherra hefur verið á ferðinni víða um lönd til að reyna að ná í peninga og það hefur ekki gengið. Í þessu tilviki hefði þess ekki þurft. Peningarnir eru til staðar og fjármögnunin örugg.

*Hvaða afleiðingar hefur ákvörðun ríkisstjórnarinnar?*

– Núna er maður dálítið neikvæður.

Stjórnvöld hafa haldið því fram að það bíði fjárfestar í röðum eftir orkunni. Hið sanna í málinu er hins vegar að það bíður enginn eftir orkunni. Við höfum orkuna. Stjórnvöld vildu endurnýja viljayfirlýsinguna með því að við tækjum þátt í að stofna eitthvert félag um orkuna. Það er bara brandari. Menn eru að færa klukkuna mörg ár aftur í tímann. Síðan má ekki gleyma því að það er búið að setja mikla fjármuni í þennan undirbúning. Núna er veskið tómt. Það kæmi mér ekki á óvart þótt menn þyrftu að fara að selja eitthvað af því sem þeir eru búnir að fjárfesta í undanfarið, selja nýtingarréttinn eða það sem þeir hafa verið að gera öðrum fjársterkari aðilum. Menn standa á brauðfótum og hafa ekki burði til að fara í ný fjárfrek verkefni, segir Aðalsteinn að lokum.

## Samiðnarblaðið þakkar eftirtöldum fyrir stuðning við útgáfuna

Bifreiðaverkstæði  
Friðriks Ólafssonar,  
Smiðjuvegi 14, Kópavogi

Bifreiðaverkstæðið  
Rauðalæk, Hellu

Blikksmiðja Benna,  
Lyngási 11, Garðabæ

Blikksmiðjan Vík  
Skemmuvegi 42, Kópavogi

Einar Beinteins  
Grófarasmára 8, Kópavogi

Fanntófell,  
Bíldshöfða 12, Reykjavík

Faxaflóahafnir

Garðabær

Reykjanesbær



- Stéttarfélag fagfólks  
í byggingaiðnaði



# - BYGGIR Á TRAUSTUM GRUNNI



Borgartún 30  
105 Reykjavík

Skipagata 14  
600 Akureyri

Sími: 535-6000  
Fax: 535-6020

fagfelagid@fagfelagid.is  
www.fagfelagid.is



# Er garðyrkjan í blóma?

Tveir garðyrkjubændur sóttir heim þar sem þeir lifa og hrærast í blómum og tómötum í Reykholti í Biskupstungum. Knútur ræktar þrjár tegundir tómata en Sveinn er í afskornu blómunum. Bjarni framkvæmdastjóri Sambands garðyrkjumanna var á staðnum auk miðstjórnarmanna Samiðnar.

„Þú veist hvaðan það kemur.“ Þetta slagorð hefur reynst íslenskum grænmetisframleiðendum vel. Neytendur á Íslandi hafa sýnt með innkaupum sínum að þeir velja íslenskt grænmeti fram yfir innflutt. Þetta sagði Knútur Ármanns tómataræktandi við miðstjórnarmenn Samiðnar þegar þeir heimsóttu hann í garðyrkjustöðina Friðheima í Reykholti. Miðstjórnin var stödd á vinnufundi á Suðurlandi og þótti upplagt að menn brygðu sér í heimsókn til tveggja garðyrkjubænda í Reykholti til að kynna sér stöðu greinarinnar.

– Ég held það sé óhætt að segja að flestir garðyrkjubændur hafi á undanförunum árum rekið sín bú með örlitlum hagnaði. Nú eru hins vegar blikur á lofti, sagði Bjarni Jónsson framkvæmdastjóri Sambands garðyrkjubænda sem tók á móti Samiðnarmönnum í Friðheimum ásamt Knúti.

– Eins og hjá öðrum atvinnugreinum sem háðar eru innflutningi á aðföngum þyngdist róðurinn allverulega við fall krónunnar síðastliðið haust. Garðyrkjubændur eru háðir erlendum áburði, fræjum, lífrænum vörnum og ýmsu öðru að utan. Þetta hefur allt hækkað verulega í verði, segir Knútur og bætir við að bændurnir verði að taka stóran hluta af þessum hækkanum á sig því útilokað sé að velta þeim öllum út í verðlagið eins og staðan er nú.

Bjarni segir að fleira en fall íslensku krónunnar herji á garðyrkjubændur. – Verst þykja okkur sem erum að vasast í þessari atvinnugrein þær miklu hækkanir sem hafa orðið á raforkuverði til garðyrkjubænda. Fyrr á þessu ári voru niðurgreiðslur á raforkuflutningi til garðyrkjunnar lækkaðar verulega. Auk þess hefur RARIK hækkað sína taxta umtalsvert, segir Bjarni, og bendir á að hjá mörgum ylraektendum sé kostnaður við lýsingu orðinn meiri en



Knútur Ármanns tómataræktandi með tvær tegundir af tómötum úr búinu.



Sveinn Sæland garðyrkjubóndi ræktar blóm í stórum stíl



Knútur notast við lífrænar varnir í gróðurhúsum sínum. Hann fær býflugurnar í sérútbúnum kössum og hér sýnir hann Samiðnarmönnum einn slíkan. Páll Sig-  
hvatsson miðstjórnarmaður fylgist grannt með.

launakostnaðurinn, sem fram að þessu hefur verið stærsti útgjaldaliður búanna.

Knútur tómatabóndi hefur ræktað tómatu síðan árið 1995 þegar hann keypti gróðrarstöðina Friðheima ásamt konu sinni. Þau eru bæði menntaðir garðyrkjumenn.

– Það hefur orðið mikil aukning í tómatasölu síðustu ár og má rekja það annarsvegar til heilsársæktunar á tómotum og hinsvegar til ræktunar ýmissa afbrigða, konfektómata og plómutómata meðal annars. Sú nýbreytni hefur mælst vel fyrir og með heilsársæktun nýtist fjárfestingin betur. Nú fáum við uppskeru alla daga ársins, segir Knútur, sem pakkar allri framleiðslunni sjálfur en selur í gegnum Sölufélag garðyrkjubænda.

Um sex ársverk eru við stöðina, og segir Knútur að vafalaust væri hægt að fjölga þeim en eins og aðrir garðyrkjubændur haldi hann að sér höndum nú um stundir. Aðspurður hvernig hann sjái fyrir sér ástandið ef við göngum í Evrópusambandið

segir Knútur að erfitt sé að átta sig á því hvernig greinin kemur út við inngöngu.

– Hins vegar erum við nú þegar í harðvítugri samkeppni við innflutning á heimsmarkaðsverði. Meðan við stöndum okkur og bjóðum hágæðavöru treystum við því að Íslendingar haldi áfram að kaupa okkar framleiðslu þótt hún sé ögn dýrari á ákveðnum tímum en innflutningurinn. Innflutningur á grænmeti breytist ekkert þótt við göngum í ESB. Neytendur vilja vita hvað þeir eru að láta ofan í sig og það hjálpar okkur. Einnig verðum við varir við að fólk velur frekar vöru sem framleidd er í nágrenni við það, og síður grænmeti sem flogið er með langa vegu, segir Knútur, og er bjartsýnn á framtíðina. – Mér sýnist að ef við höldum rétt á spöðunum eigi íslensk garðyrkja ekkert annað en bjarta framtíð.

Undir þetta tekur Bjarni en segir að vissulega sé það háð því starfsumhverfi sem stjórnvöld ákveði hverju sinni fyrir greinina. – Við þurfum að taka á

raforkuverðinu. Það er mikil frumskógur og alls konar taxtar í gangi, og raun ættu samtök launafólks að koma með okkur í þá baráttu því hátt raforkuverð leiðir af sér hærra verð á grænmeti sem framleitt er með hjálp rafmagnslysingar, segir Bjarni um leið og hann biður menn að koma með sér lengra, því nú er ætluin að heimsækja blómabónda.

## Blómin í Espiflöt

– Espiflöt er marga áratuga gömul stöð, og hér ólst ég upp við garðyrkjustörf, en tók við rekstrinum fyrir rúmum þrjátíu árum, segir Sveinn Sæland garðyrkjubóndi þegar hann tekur á móti Samiðnarmönnum innan um blómin í gróðrarstöðinni sinni í Reykholti.

– Við erum hér í afskornum blómum, og ræktum þau á 6300 fermetrum. Við ræktum næstum alla flórana sem þekkist hér á landi í afskornum blómum. Hér vinna bæði faglægðir og ófaglægðir, og

auk okkar hjóna, sem erum bæði menntað garðyrkjufólk, starfa hér tveir garðyrkjumenn.

– Við fullvinnum framleiðslu okkar því hér framleiðum við blómavendi sem eru seldir í blómaverslunum og stórmörkuðum. Mestur hluti vinnutímans hér í stöðinni fer í þessa blómvandagerð, segir Sveinn. Hann telur ekkert lát á eftirspurn eftir blómum og segir að ef starfsumhverfið versni ekki eigi blómarækt framtíð fyrir sér. Svo bætir hann við:

– Ef við göngum í Evrópusambandið er þetta hins vegar búið.

Við getum ekki keppt við evrópska blómabændur. Það hefur sýnt sig að blómaframleiðendur á norðlægðum slóðum eiga ekki möguleika í samkeppninni við framleiðendur sem sunnar eru. Blómarækt var víða mikil á Norðurlöndunum en nú heyrir hún víðast hvar sögunni til, segir Sveinn.

– Nú nýtur blómaræktin verndartolla, og þrátt fyrir að heimildir séu fyrir hendi til að flytja inn blóm hefur það ekki gengið vel. Samkeppnin hér hefur ekki verið frá Evrópulöndum heldur

fjarlægari heimshlutum, svo sem Afríku og Suður-Ameríku, en þau blóm eru 3–4 daga á leiðinni til landsins, og strax þess vegna verri vara en okkar framleiðsla.

Sveinn óttast nokkuð um sinn hag og þeirra sem hjá honum starfa verði ekkert gert til að lækka raforkuverð til garðyrkjubænda.

– Það er okkar helsta baráttumál nú að fá rafmagnið á sem sanngjörnu verði. Stjórnvöld þurfa að leggja yfir þessi mál með okkur því að þegar öllu er á botninn hvolft er þjóðhagslega hagkvæmt að hér þrífist öflug garðyrkjustarfsemi. Hún er bæði atvinnuskapandi og gjaldryssparandi, segir Sveinn, og undir það tekur Bjarni framkvæmdastjóri Sambands garðyrkjubænda sem vonar að verkalýðshreyfingin styðji við bakið á grænmetisframleiðendum í baráttu þeirra fyrir því að fá rafmagn á sanngjörnu verði. Með þetta veganesti yfirgefa miðstjórnarmenn Samiðnar Espiflötina og þá félagar Knút, Bjarna og Svein.



Bjarni Jónsson framkvæmdastjóri Sambands garðyrkjubænda segir íslenska neytendur leita eftir vörum sem merktar eru íslensk- um framleiðendum.

# FJÖLBREYTT NÁMSKEIÐ Í BOÐI

Nú er mikilvægara en nokkru sinni fyrr að huga að eigin starfshæfni og endurmenntun.

## SÍMENNTUN Í IÐNAÐI HAUSTIÐ 2009

Nýtt fræðsluár er nú að hefjast hjá IÐUNNI fræðslusetri. Fjölbreytt úrval námskeiða eru í boði á öllum okkar fagsviðum auk úrvals almennra námskeiða. Við hvetjum alla til að kynna sér framboðið á heimasíðu okkar [www.idan.is](http://www.idan.is)

- » NÁMS- OG STARFSRÁÐGJÖF
- » NÁMSKEIÐ FYRIR STJÓRNENDUR
- » TÖLVUNÁMSKEIÐ
- » TÖLVUSTUDD HÖNNUN
- » HÁRSNYRTINÁMSKEIÐ
- » BÍLGREINASVIÐ
- » BYGGINGA- OG MANNVIRKJASVIÐ
- » MATVÆLA- OG VEITINGASVIÐ
- » MÁLM- OG VÉLTÆKNISVIÐ
- » PRENTTÆKNISVIÐ

Hugaðu að þinni símenntun og kynntu þér framboðið á [www.idan.is](http://www.idan.is)

IÐAN fræðslusetur ehf. varð til við samruna fjögurra fræðslumiðstöðva í iðnaði og ferðaþjónustu vorið 2006. Um áramótin 2006/2007 bættist síðan Fræðslumiðstöð bílgreina í hópin. Eigendur IÐUNNAR eru: Samtök iðnaðarins, Samiðn, MATVÍS, Félag bókagerðarmanna, FIT, VM, Bílgreinasambandið og Samtök ferðaþjónustunnar. Hlutverk IÐUNNAR er fyrst og fremst að bæta hæfni fyrirtækja og starfsmanna í bil-, bygginga- og málmíngreinum, prentiðnaði og matvæla- og veitingagreinum.



IÐAN  
fræðslusetur

Skúlatún 2 - 105 Reykjavík  
Sími 590 6400 - Fax 590 6401  
[idan@idan.is](mailto:idan@idan.is) - [www.idan.is](http://www.idan.is)

# Saknarðu sígarettunnar?

Nicorette innsogslyf dregur úr nikótínþörf,  
fráhvarfseinkennum og heldur fingrunum uppteknum



Þarfir reykingamanna eru misjafnar og einnig val þeirra á nikótínlyfjum þegar þeir hætta að reykja. Fyrir suma er „hönd að munni“ vaninn eitt af því sem þeir sakna ásamt því að hafa eitthvað á milli fingranna. Nicorette innsogslyfið er hannað til að uppfylla þessa þörf á sama tíma og það dregur úr nikótínþörf og fráhvarfseinkennum.

Nota má innsogslyfið eftir þörfum eitt og sér eða samtímis Nicorette forðaplástri.



Nicorette er stuðningsaðili Krafts, stuðningsfélags ungs fólks sem greinst hefur með krabbamein



Nicorette® nikótínlyf eru fáanleg án lyfseðils og eru notuð til að draga úr nikótínþörf og fráhvarfseinkennum þegar reykingum er hætt eða þegar dregið er úr þeim. Skammtar eru einstaklingsbundnir eftir því hve mikið er reykt en hámarksdagskammtur innsogslyfs eru 12 nikótínappar. Til að ná sem bestum árangri skal fylgja leiðbeiningum í fylgiseðli. Leiðið til læknis eða lyfjafræðings ef þörf er á frekari upplýsingum um lyfin. Þeir sem fengið hafa ofnæmi fyrir nikótíni eða öðrum innihaldsefnum lyfsins, nýlegt hjartaáfall, óstöðuga versnandi hjartaöng, alvarlegar hjartsláttartruflanir, ómeðhöndlaðan hábrýsting eða nýlegt heilablóðfall eiga ekki að nota Nicorette. Börn yngri en 15 ára mega ekki nota Nicorette. Þungaðar konur og konur með barn á brjósti skulu eingöngu nota Nicorette í samráði við heilbrigðisstarfsfólk. Lesið allan fylgiseðilinn vandlega áður en byrjað er að nota lyfið. Markaðsleyfishafi: McNeil Denmark ApS. Umboð á Íslandi: Vistor hf., Hörgatún 2, 210 Gardabæ.



## Að stilla upp sterku liði

Rétt eins og í hópíþróttum þurfum við hjá Norðuráli að skapa sterka liðsheilid einstaklinga sem hafa þekkingu, færni og metnað til að ná settum markmiðum. Þessi liðsheilid hefur staðið undir væntingum og vaxið með hverju verki. Við erum stolt af árangrinum.

Hjá Norðuráli á Grundartanga starfa nú á sjötta hundrað manns að fjölbættum verkefnum sem skapa trausta atvinnu og mikilvægar gjaldeyristekjur. Framundan er spennandi uppbygging álversins í Helgúvík þar sem við treystum á íslenskt hugvit og fólk sem vill sýna hvað í því býr.

**NA** NORÐURÁL  
CenturyALUMINUM