

LV-2013-117



Landsvirkjun



Landslagsgreining á áhrifasvæði virkjana á veituleið Blönduvirkjunar

Lykilsíða



Skýrsla LV nr: LV-2013-117

Dags: Nóvember 2013

Fjöldi síðna: 39

Upplag: 30

Dreifing:

- Birt á vef LV
- Opin
- Takmörkuð til

Titill: Landslagsgreining á áhrifasvæði virkjana á veituleið Blönduvirkjunar.

Höfundar/fyrirtæki: Elín Vignisdóttir og Hrafnhildur Brynjólfsdóttir, Verkís

Verkefnisstjóri: Helgi Bjarnason

Unnið fyrir: Landsvirkjun

Samvinnuaðilar: _____

Útdráttur: Í tengslum við mat á umhverfisáhrifum vegna virkjana á veituleið Blönduvirkjunar hefur verið unnin landslagsgreining. Annars vegar eru afmörkuð einkennissvæði, en einkennissvæði með sömu einkenni er hægt er að finna annars staðar á landinu, og hins vegar eru afmarkaðar landslagsheildir innan einkennissvæðanna. Alls voru afmörkuð 6 einkennissvæði og samtals 21 landslagsheild innan einkennissvæðanna. Flokkunin byggir á heimildum um náttúrufer og mannvist ásamt gögnum úr vettvangsferð m.a. um ásýnd og upplifun. Til að meta gildi landslagsheildanna voru þeim gefin gildi fyrir eftirfarandi þætti: Ósnortin víðerni, vernd, útivist og önnur afþreying, mannvist/landnotkun og votlendi/vatn. Ef viðkomandi áhrifaþáttur fannst innan heildarinnar hækkaði gildi hennar.

Lykilorð: Landslagsgreining, landslagsheildir, Auðkúluheiði, Blönduvirkjun.

ISBN nr:

Samþykki verkefnisstjóra
Landsvirkjunar

A handwritten signature in blue ink, appearing to read "Helgi Bjarnason", written over a horizontal line.

Landslagsgreining
á áhrifasvæði virkjana
á veituleið Blönduvirkjunar

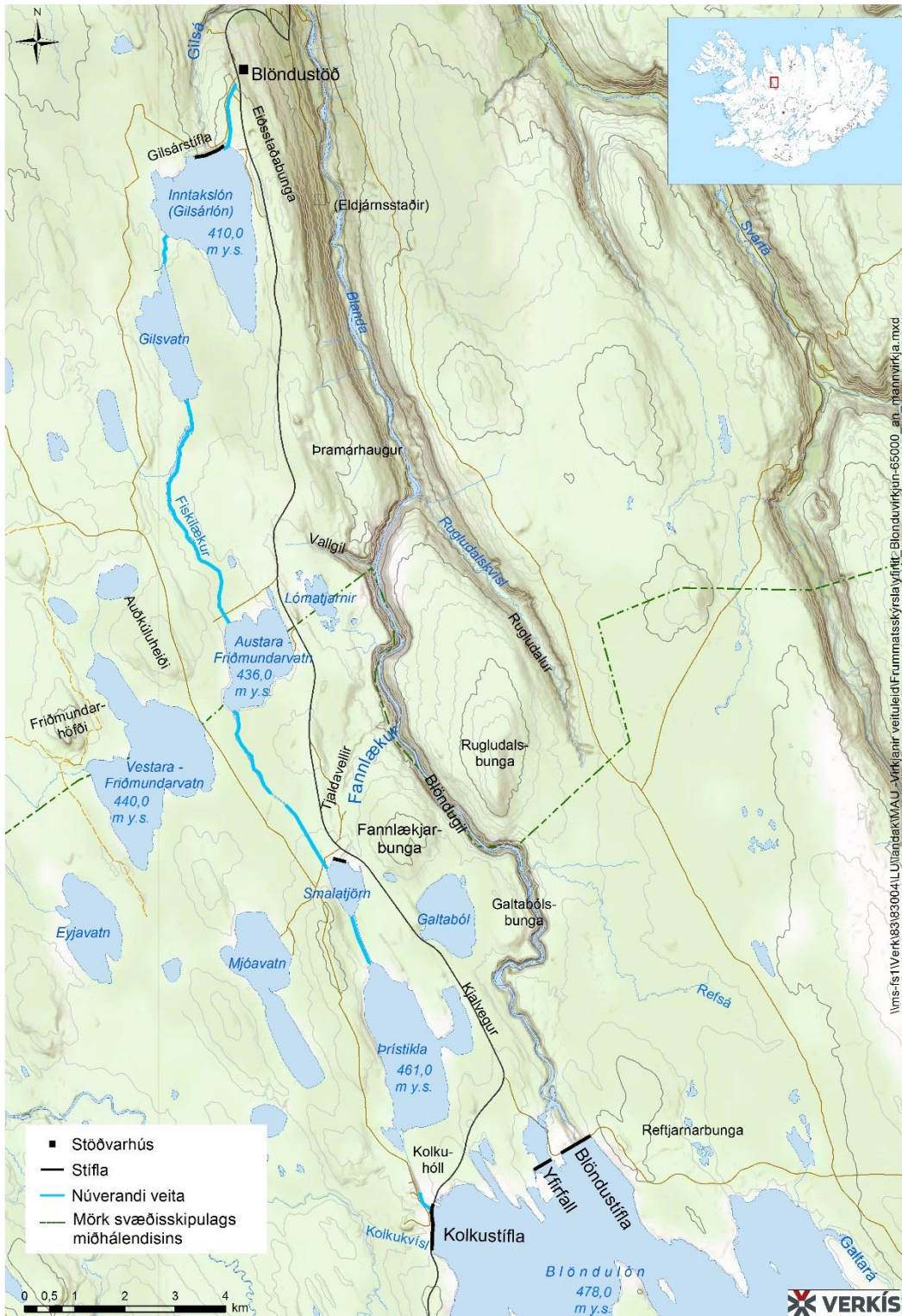


Efnisyfirlit

1	Inngangur	5
1.1	Aðferð	6
1.2	Tilgangur	7
1.3	Afmörkun athugunarsvæðis	7
1.4	Gögn	9
1.5	Vinnuferli	9
2	Landslagsþættir	11
2.1	Landmótun, jarðfræði og landslag	11
2.2	Gróðurfar og yfirborð lands	14
2.3	Verndarsvæði	17
2.4	Mannvist / landnotkun	19
2.5	Ásýnd - upplifun	22
3	Landslagsgreining	23
3.1	Landslagsgreining	23
Svæði A	Ásar mólendi	25
Svæði B	Dalur landbúnaður	26
Svæði D	Öldur, heiði, beitoland	27
Svæði E	Hæðir, heiði	30
Svæði F	Lón iðnaður	31
Svæði G	Gil	32
4	Niðurstaða – gildi landslagsheilda	33
4.1	Viðmið gilda	33
4.2	Niðurstaða	34
	Umræður	37
5	Heimildir	38
	Viðauki 1 - Eyðublað	41

1 Inngangur

Unnið er að undirbúningi þriggja vatnsaflsvirkjana á veituleið Blönduvirkjunar á Auðkúluheiði frá Blöndulóni og að Gilsárlóni. Vinnuheiti virkjananna eru Kolkuvirkjun, Friðmundarvirkjun og Þrammarvirkjun og er miðað við að þær verði 8 – 11 MW hver. Landslagsgreiningin nær til þessa virkjanasvæðis og nágrennis. Á mynd 1.1. er sýnd núverandi veituleið, helstu vötn á svæðinu, afstaða þeirra, örnefni og núverandi Kjalvegur. Áætlað er að virkjanirnar verði á þessari veituleið.



Mynd 1.1 Blönduvirkjun, veituleið frá Blöndulóni að Gilsárlóni.

Ísland er aðili að Landslagssamningi Evrópuráðsins. Mikilvægt er að þróa aðferðarfræði við landslagsgreiningu þar sem lagt er mat á gildi íslensks landslags og áhrif nýframkvæmda á það. Hér á landi hefur umfjöllun um landslag við ákvarðanatöku vaxið á síðustu árum, sérstaklega frá gildistöku laga um mat á umhverfisáhrifum árið 1993. Í þeim lögum er m.a. tilgreint að í slíku mati skuli tilgreina á viðeigandi hátt áhrif sem framkvæmdir og fyrirhuguð starfsemi kunni að hafa á landslag.

Nú er í vinnslu mat á umhverfisáhrifum fyrir framkvæmdirnar en virkjanirnar þrjár eru metnar í sameiginlegu mati. Eftirfarandi landslagsgreining er unnin vegna matsins.

Í skipulagslögum nr. 123/2010 er landslag skilgreint svo:

Landslag merkir svæði sem hefur ásýnd og einkenni vegna náttúrulegs og/eða manngerðra þátta og samspils þar á milli. Landslag tekur þannig til daglegs umhverfis, umhverfis með verndargildi og umhverfis sem hefur verið raskað. Undir landslag fellur m.a. þéttbýli, dreifbýli, ósnortin víðerni, ár, vötn og hafsvæði.

Landslag nær því til náttúru og fagurfræði, sem og til manngerðs umhverfis sem hluta af landslaginu.

Tilgangur þessa verkefnis er að greina og meta landslag svæðisins þannig að hægt sé að meta heildaráhrif framkvæmdar á það í mati á umhverfisáhrifum og setja stefnumarkandi leiðarljós hvaða svæði séu verðmætust og mega við minna raski og hvað megi gera til að draga úr sjónrænum áhrifum og jarðraski.

1.1 Aðferð

Landslag sem viðfangsefni í mati á umhverfisáhrifum á Íslandi er tiltölulega nýlegt (Kjartan Davíð Sigurðsson, 2012). Engin ein aðferð hefur orðið ráðandi við að greina og meta landslag í ferlinu í mati á umhverfisáhrifum á Íslandi en algengast er að styðjast við breska aðferðarfræði Landscape Character Assessment (Swanwick, 2002), skammstafað LCA, og er það einnig gert hér. Aðferðarfræðin hefur verið í þróun síðasta aldarfjórðunginn og hefur t.a.m. verið notuð til að flokka bæði England og Skotland í landslagsheildir. Aðferðin tekur til hvor tveggja eðlisrænna þátta eins og gróðurs og landhalla og huglægra þátta eins og ánægju og róar.

Afmörkuð eru einkennissvæði út frá sameiginlegum einkennum í jarðfræði, landslagi, gróðurfari, landnotkun, ásýnd, skynjun, verndun, sögu og mannvist og hverju einkennissvæði skipt upp í landslagsheildir sem hver um sig hefur sín sérstöku svæðisbundnu einkenni.

Hvert **einkennissvæði**¹ er skilgreint almennt út frá einkennum sínum og geta svæði með sömu einkenni fundist annars staðar á landinu. Miðað er við einkenni eins og jarðfræði, landslag, vatnafar, gróðurfari og mannvistarlandslag. Sem dæmi má nefna öldur, heiði, lón eða iðnað.

Landslagsheildir² eru afmarkaðar innan einkennissvæðanna, sem auk sameiginlegra einkenna hafa einnig sérstök staðbundin einkenni. Hverri landslagsheild er gefið nafn út frá þekktu örnefni á svæðinu svo sem Þramarhaugur eða Blöndudalur. Þessi staðbundnu einkenni geta t.d. verið að svæðið sé háð verndun, á svæðinu sé hátt hlutfall votlendis eða að svæðið sé skilgreint mannvirkjabelti.

Fyrir **einkennissvæðin** er unnin **lýsing** þar sem fjallað er um einkenni svæðisins. Þar eru upplýsingar sem er safnað úr landfræðilegum gagnagrunnum, rituðum heimildum og frá vettvangsferð. Lýsingunni er skipt upp á eftirfarandi hátt:

- Almenn lýsing
- Einkenni
- Ásýnd/upplifun
- Mannvist
- Núverandi ástand
- Viðkvæmni landslagsheilda og ásýndar
- Þættir sem knýja fram breytingar á svæðinu

¹ Einkennissvæði er hér notað fyrir „Landscape character type“ úr bresku leiðbeiningunum (Swanwick, 2002).

² Landslagsheild er hér notað fyrir „Landscape Character Area“ úr bresku leiðbeiningunum (Swanwick, 2002).

- Landslagsheildir

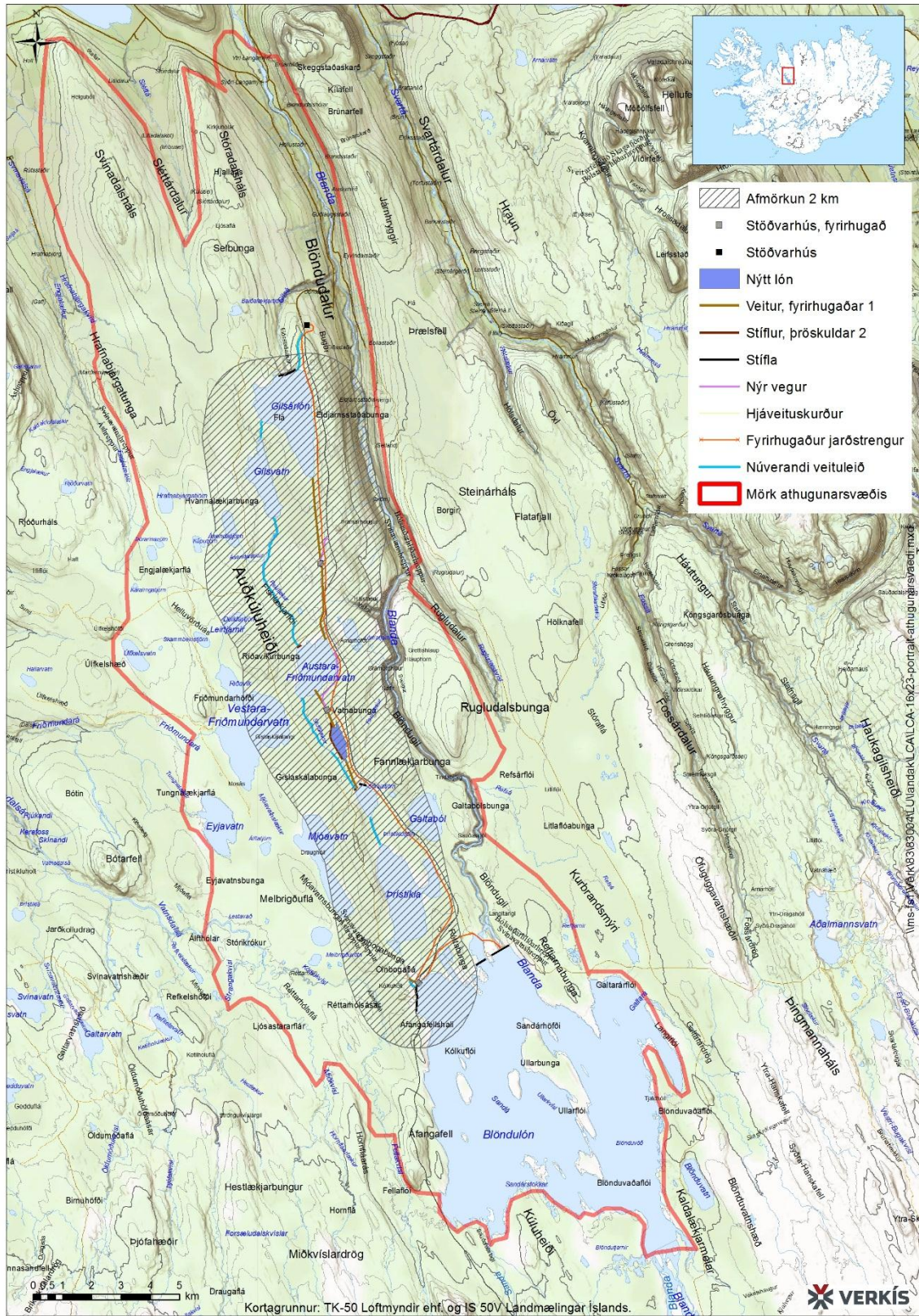
1.2 Tilgangur

Markmið með landslagsgreiningu á Auðkúluheiði í tengslum við mat á umhverfisáhrifum framkvæmdarinnar er að greina landslagsheildir og meta gildi þeirra. Niðurstaðan verður síðan nýtt í mati á umhverfisáhrifum framkvæmdarinnar til að greina hversu viðkvæmt svæðið er fyrir framkvæmdum og mannvirkjum tengdum virkjunum á veituleið Blöndu. Greiningin getur t.d. leitt í ljós að skilgreina þurfi mótvægisáðgerðir til að tryggja að sem minnst röskun verði á gæðum og ásýnd landsins.

1.3 Afmörkun athugunarsvæðis

Í upphafi rannsóknar var athugunarsvæðið afmarkað miðað við 2 km fjarlægð í loftlínu frá núverandi veituleið og fyrirhuguðu framkvæmdasvæði virkjana á veituleið Blöndu. Var það viðmið valið til að afmarka svæði til að byrja að vinna með. Er leið á rannsóknina var athugunarsvæðið svo stækkað með því að afmarka heiðina frá og með Blöndulóni norður eftir Auðkúluheiði þar til komið er niður á láglandi. Var það gert til að afmarka svæðið ekki of þröngt og að gefa færi á því að skoða landslagið í samhengi við aðliggjandi svæði.

Á mynd 1.2 (bls. 7) má sjá afmörkun athugunarsvæðisins miðað við 2 km fjarlægð í loftlínu og svo hvaða svæðum var bætt við til að skoða aðliggjandi svæði. Endanlegt athugunarsvæði er um 10 km breytt beltí, u.þ.b. 5 km í loftlínu frá fyrirhuguðum virkjunum á veituleið. Viðmiðunarmælikvarði landslagsgreiningarinnar er 1:50.000 og stærð athugunarsvæðisins er um 400 ferkílómetrar.



Mynd 1.2 Athugunarsvæði landslagsgreiningar á Auðkúluheiði.

1.4 Gögn

Við greiningu landslags á Auðkúluheiði var stuðst við landfræðilegar upplýsingar og ritaðar heimildir eftir því sem kostur var. Nákvæmni gagnanna er mismikil og þarf að hafa það í huga þegar niðurstaðan er skoðuð.

Í eftirfarandi töflu er yfirlit yfir landfræðileg gögn sem voru nýtt við landslagsgreiningu vegna fyrirhugaðra framkvæmda á veituleið Blöndu.

Þekjur	Eigandi/heimild
Hæðarlínur, mannvirki, vatnafar, samgöngur, yfirborð	IS 50V útg. 2.3 Landmælingar Íslands, mvk 1:50 000 TK 250 Loftmyndir ehf, 1:250 000
Gróðurflokkar, vistgerðir, gróðurþekja	Náttúrufræðistofnun Íslands
Flokkun landgerða	Corine landflokkun 2006, Landmælingar Íslands
Loftmynd	Samsýn ehf.
Jarðfræði	Náttúrufræðistofnun Íslands 1:500 000 bergrunnskort.
Reiðleiðir, gönguleiðir	Aðalskipulag Húnavatnshrepps 2010-2022 mvk 1:100.000
Landnotkun	Aðalskipulag Húnavatnshrepps 2010-2022, mvk 1:100.000 Svæðisskipulag miðhálandisins 2015 1:350.000
Verndun	Aðalskipulag Húnavatnshrepps 2010-2022, mvk 1:100.000 Svæðisskipulag miðhálandisins 2015, mvk 1:350.000 Náttúruminjaskrá 2012. shp gagnaskrá

Að auki var stuðst við ritaðar heimildir m.a. um náttúruvar og mannvist, upplifun, reiðleiðir, útivist og nýttar af heiðinni (sjá heimildaskrá). Stuðst var við kortlagningu Rannveigar Ólafsdóttur og Michaels Runnström (2011) á ósnortnum víðernum en niðurstaða kortlagningar þeirra byggir á fjarlægðargreiningu og ákvæðum í lögum um náttúruvernd nr. 44 frá 1999.

1.5 Vinnuferli

Mynd 1.3 (bls. 9) sýnir vinnuferli við landslagsgreininguna (Swanwick, 2002). Í upphafi er viðfangsefnið afmarkað og valin aðferð við greininguna. Næst er safnað heimildum og þegar því er lokið eru gerð drög að greiningu einkennissvæða og landslagsheilda. Þessi drög eru tekin með í vettvangsferð þar sem safnað er ítarlegri upplýsingum og fyrri greining staðfest eða breytt. Að lokinni vettvangsferð er lokið við kortlagningu einkennis-svæða og landslagsheilda. Þar með er fyrri hluta ferlisins lokið en afraksturinn er hlutlæg lýsing og greining á svæðinu. Í seinni hluta ferlisins er tekin ákvörðun um hvernig meta á gildi landslagsins og útkoman nýtt í mat á umhverfisáhrifum framkvæmdanna.

Vinna við landslagsgreiningu hófst í byrjun september 2012 og að lokinni grunnvinnu var farið í vettvangsferð 29. október sama ár. Tilgangurinn með vettvangsferðinni var að fara um svæðið, staðfesta mörk landslagsheilda, sjá hvort þyrfti að breyta þeim og afla upplýsinga um ásýnd og upplifun. Stoppað var a.m.k. á einum stað innan hveirrar landslagsheildar, þar var eyðublað fyllt út, teknar myndir og myndatökustaður merktur inn á kort. Veður var ágætt, hiti um frostmark, skýjað en fremur dimmt yfir þannig að aðstæður til myndatöku voru ekki góðar. Útsýni var ágætt. Eyðublaðið sem notað var í vettvangsferðinni má sjá í viðauka 1.

<p>Afmörkun viðfangsefnis Tilgangur Afmörkun athugunarsvæðis Val aðferðar/flokkun</p>	<p>SKILGREINING Á LANDSLAGSEINKENNUM</p>
<p>Gagnaöflun Náttúrulegir þættir Félagslegir og menningarlegir þættir Ritaðar heimildir og kort</p>	
<p>Flokkun í landslagsheildir og einkennissvæði Drög</p>	
<p>Vettvangsvinna Einkennisþættir Fagurfræði og skynjun Ástand og viðkvæmni</p>	
<p>Flokkun í landslagsheildir og einkennissvæði Staðfesting eftir vettvangsferð Lýsing á einkennissvæðum Kort Greining á lykilþáttum landslags</p>	
<p>Ákvörðun um nálgun við mat á gildi landslags Aðrar rannsóknir og gögn</p>	<p>GILDISSMAT</p>
<p>Mat á gildi landslags Áhrif á hönnun framkvæmda</p>	

Mynd 1.3 Vinnuferli landslagsgreiningar. (Swanwick, 2002)

2 Landslagsþættir

Hluti af landslagsgreiningunni var öflun upplýsinga um náttúrufarslega þætti, félags- og menningarlega þætti af kortum og úr rituðum heimildum. Hér á eftir er yfirlit yfir þá landslagsþætti sem nýttir voru við greiningu einkennissvæða og landslagsheilda með umfjöllun um athugunarsvæðið.



Mynd 2.1 Athugunarsvæðið séð til norðurs frá Blöndulóni. Örnefni hafa verið merkt inn á myndina. ©Landsvirkjun.

2.1 Landmótun, jarðfræði og landslag

Landslag heiðanna er mótað af framrás jökla og skiptast á ávalar hæðir og ásar, lægðir og stöðuvötn. Landsvæðið ber þess sterk merki að jökull hefur skriðið þar yfir. Heiðin er þakin jökulöldum sem snúa í jökulstefnu en upp úr heiðinni standa klapparholt. Jarðvegur er yfirleitt þunnur, um hálfur til einn metri á þurrlendi en þykkari þar sem er votlendi. Á yfirborði sjást mjög greinilegar jökulkembur sem stefna fyrst í NV en sveigja svo í NNV (Ingibjörg Kaldal og Skúli Víkingsson, 1982 og Ágúst Guðmundsson o.fl. 1982).

Vötnin á heiðinni hafa myndast í lautum og dældum milli jökulruðninga en vatnasvæði þeirra er yfirleitt lítið. Náttúrulegt vatnasvið Prístiklu, Galtabóls og Mjóavatns er t.d. aðeins þrisvar sinnum stærra en vötnin sjálf að flatarmáli (Hákon Aðalsteinsson, 1975). Vötnin á heiðinni mynda merkilega vatnasyrpu með vötnum af ólíkum gerðum, vatnafræðilega og líffræðilega og hafa Vestara Friðmundarvatn og Eyjavatn verið sett á náttúrminjaskrá. Þá þykja Lómatjarnir sérstæðar vegna gróðurfars í aflöngum hólma úti í stærstu tjörninni (Hörður Kristinsson og fl. 1978). Gilsvatni, Austara Friðmundarvatni, Smalatjörn og Prístiklu var raskað þegar veituleið Blönduvirkjunar var gerð.

Berggrunnur svæðisins á veituleið Blöndu (mynd 2.1) er víðast hvar hulinn 5-20 m þykku lagi af jökulruðningi. Helst má sjá í jarðlagasyrpu þar meðfram farvegi Blöndu, í Gilsárgili og í hæðarbrúnum umhverfis Eldjárnsstaðabungu. Berggrunni svæðisins má skipta í tvennt eftir aldri. Á

Stóradalshálsi og Svínadalshálsi og suður eftir heiðinni er berggrunnurinn byggður upp af kvarterum hraun- og jökulbergslögum (grágrýti) en við Blöndustöð og í vesturhlíð Blöndudals er tertíert basalt (blágrýti) með millilögum úr fínkorna sandsteini (Ágúst Guðmundsson o.fl. 1982).

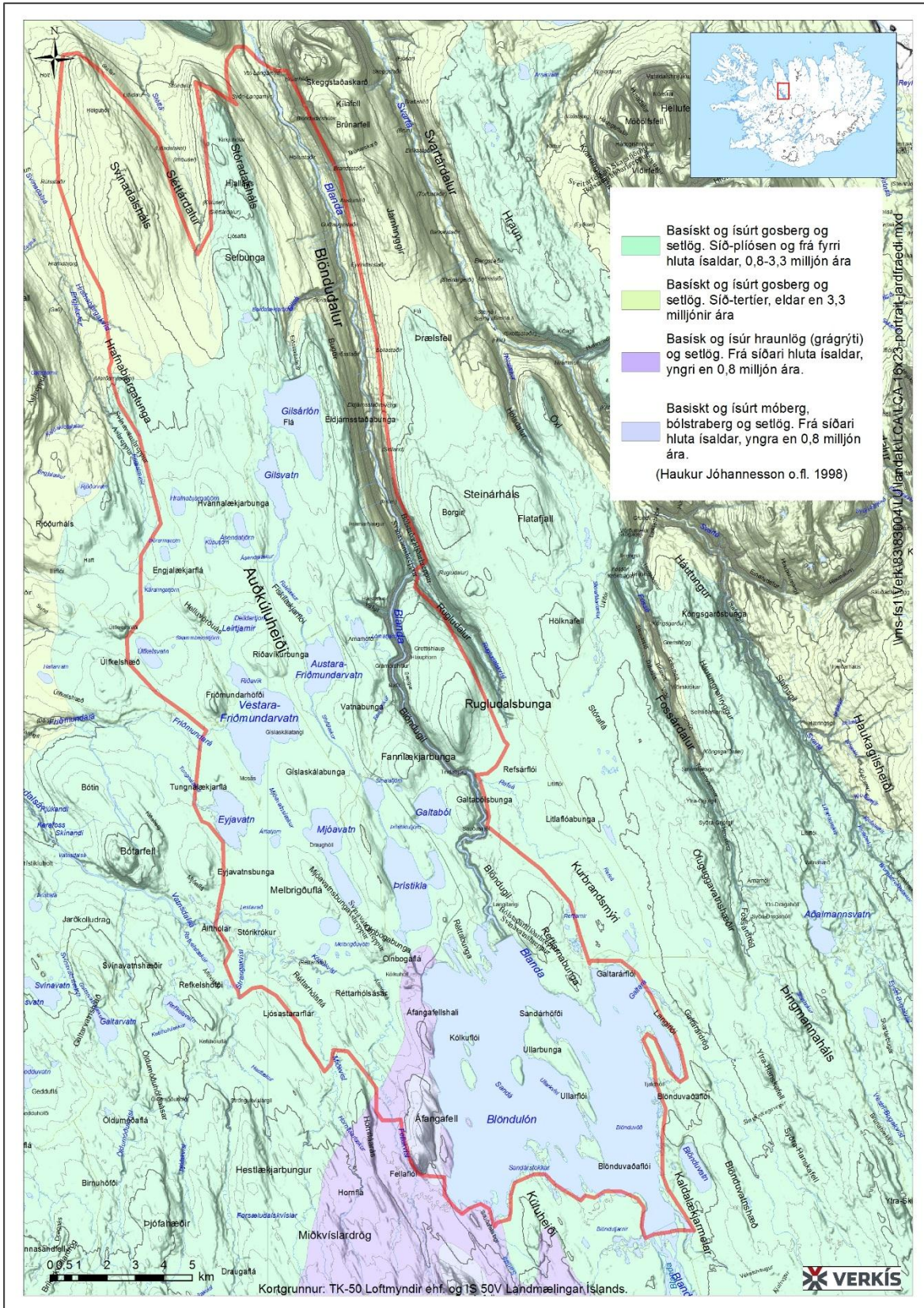
Frá Svínadalsfjalli og austur að Tunguhnjúk hefur líklega í eina tíð verið mun þykkari grágrýtisþekja en í dag en Stóradalsháls og Svínadalsháls eru leifar af þessari grágrýtisþekju. Hálsarnir hafa myndast þegar ísaldarjökullinn skreið fram og myndaði dalina, Svínadal, Sléttárdal og Blöndudal (Ágúst Guðmundsson o.fl. 1982).

Blöndugil er að langmestu leyti grafið af straumvatni og það sama má segja um Gilsárgil. Það hefur upphaflega verið myndað af rennandi vatni en svo fyllst af jökulbergi fyrir ísaldaralok (Ágúst Guðmundsson o.fl. 1982).

Landform á svæðinu eru lesin út úr frá hæðargögnum og á vettvangi með hliðsjón af mótunarsögu svæðisins sem upplýsingar eru fengnar um, úr jarðfræðirannsóknnum tengdum undirbúningi Blönduvirkjunar. Helstu landformin á svæðinu eru jökulöldur, jökulsorfið land, gil, dalir, vatnasyrpur og tjarnir.



Mynd 2.2 Athugunarsvæðið séð til suðurs frá Blöndustöð. Örnefni hafa verið merkt inn á myndina. ©Landsvirkjun.



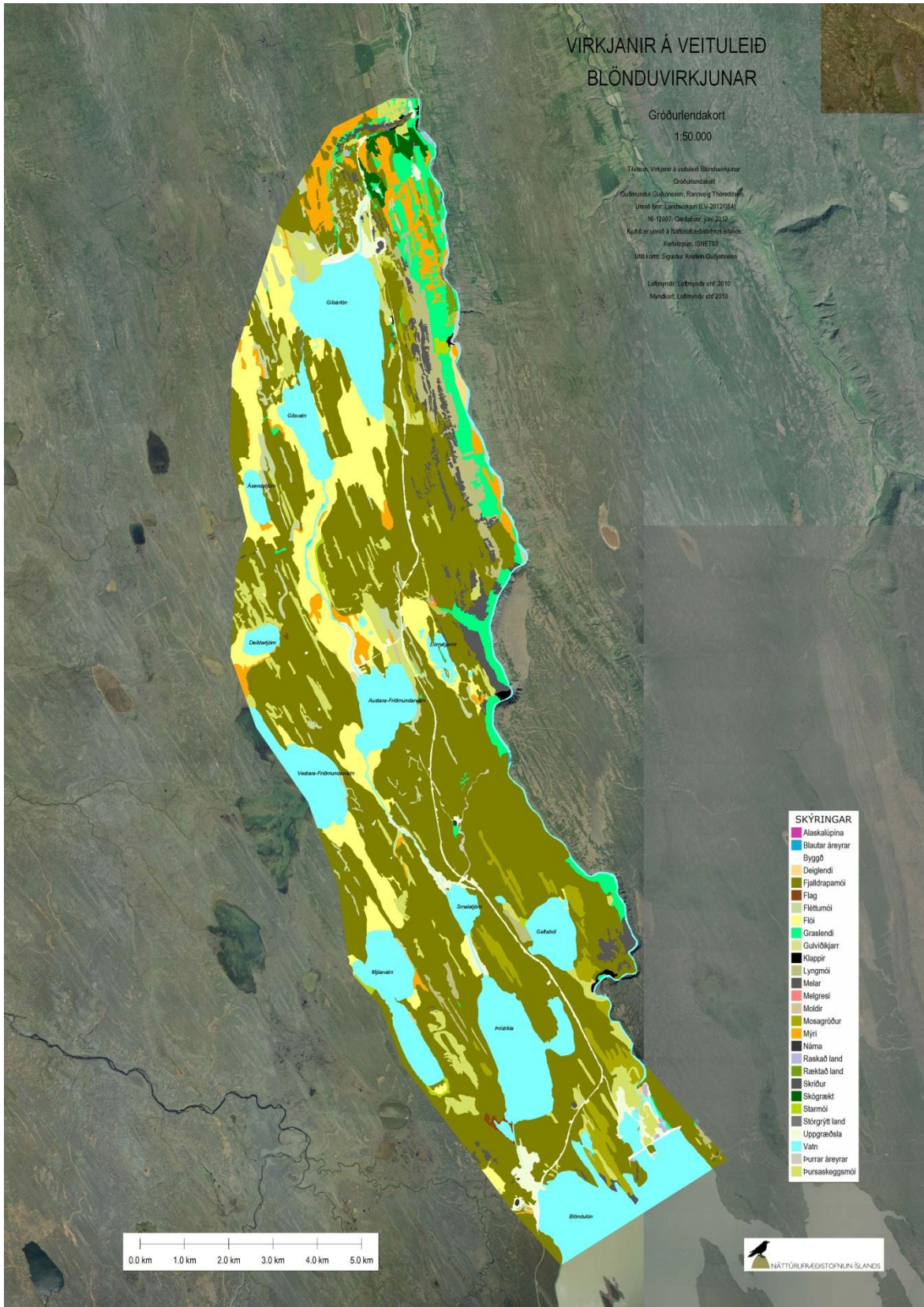
Mynd 2.3 Berggrunnskort. (Haukur Jóhannesson o. fl. 1998)

2.2 Gróðurfar og yfirborð lands

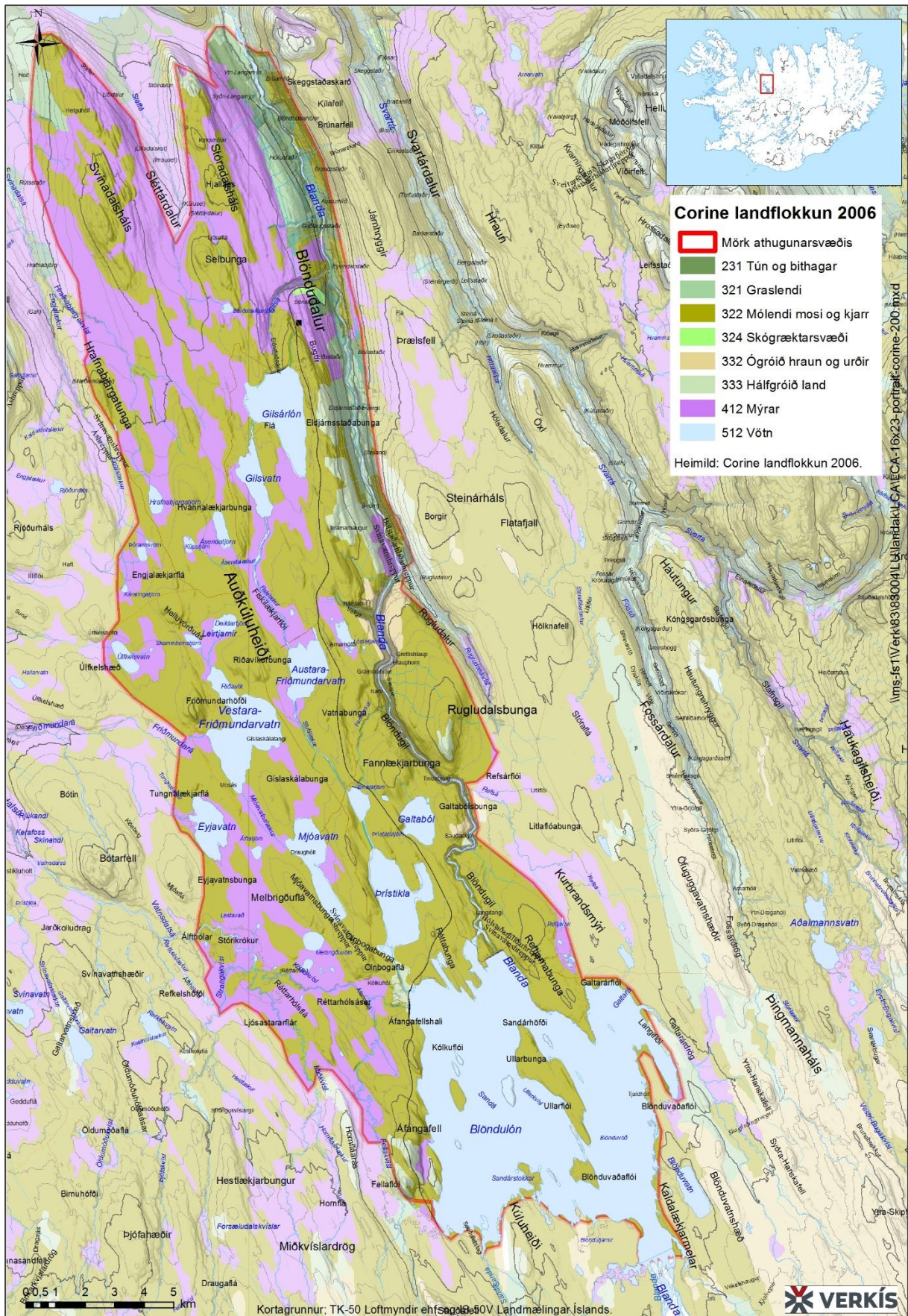
Auðkúluheiði er meðal best grónu hálandissvæða landsins. Landslagið hefur mótandi áhrif á gróðurfar heiðanna ásamt snjóalögum, grunnvatnsstöðu, loftslagi og sauðfjárbætur. Gróðurfar er fremur fábreytt með mosapembum, fjalldrapa- og lyngmóum á hæðum og ásum en starmóar og þýfðar mýrar í lægðum. Heiðarnar hafa lengi verið nýttar fyrir búfjárbætur sem hefur t.d. haft þau áhrif að draga úr hlutdeild víðikjarrs, stórvaxinna tvíkímblaða jurta og ýmissa grastegunda en aukið hlutdeild mosapembu. Gróður á heiðunum hefur styrkst með hlýnandi loftslagi auk þess sem beitarálag hefur minnkað frá því sem mest var um 1980 (Ingibjörg Svala Jónsdóttir, 2010).

Náttúrufræðistofnun hefur unnið gróðurkort af svæðinu við veituleið Blöndu vegna undirbúnings virkjana á veituleið Blönduvirkjunar (mynd 2.2) og einnig er stuðst við vistgerðakort af miðhálandi Íslands í mælikvarðanum 1:50.000. Þessi kort eru býsna nákvæm og ná yfir nærsvæði veituleiðarinnar. Þar sem þessum gögnum sleppir er stuðst við flokkun yfirborðs eins og hún er í CORINE gagnagrunni Landmælinga Íslands (mynd 2.3).

Á heiðarlandinu skiptast á mýrar, mólendi, mosi og kjarr með vötnum á milli. Gróðurþekjan er víðast mikil á svæðum við veituleiðina en minni á hæðinni frá Eiðsstaðabungu suður þramarhaug þar sem jarðvegur er lítil og efst á Stóradalshálsi. Þegar komið er niður í Svínadal, Sléttárdal og Blöndudal er vel gróið og skiptist á graslendi, tún og bithagar þegar komið er upp í hlíðar dalanna. Talsvert votlendi er á heiðinni í lægðum við vötn og í daladrögum Sléttárdals og Svínadals. Víðáttumikið votlendi er á nærsvæði veituleiðarinnar (mynd 2.2) sem „er náttúrufarslega mjög verðmætt á landsvísu, einkum vegna þess hve óalgengt það er á miðhálandinu“ (Guðmundur Guðjónsson o.fl. 2012:20).



Mynd 2.4 Gróðurlendakort. (Guðmundur Guðjónsson o.fl. 2012)



Mynd 2.5 Landflokkun, CORINE LMÍ.

2.3 Verndarsvæði

Svæði á náttúruminjaskrá, svæði með hverfisvernd/almennt verndarsvæði og ósnortin víðerni eru sýnd á mynd 2.4. Þau eru afmörkuð skv. eftirfarandi:

Svæði á Náttúruminjaskrá

Blöndugil og Vallgil eru á náttúruminjaskrá en þar eru þau svæði sem að mati Umhverfisstofnunar er æskilegt að friðlýsa skv. Náttúruverndarlögum. Svæðið er skilgreint sem árgljúfur Blöndu frá norðurenda Reftjarnabungu niður undir Þröm ásamt Vallgili og Rugludal. Um er að ræða hrikalegt gljúfur með gróðursælum hvömmum og birkikjarri.

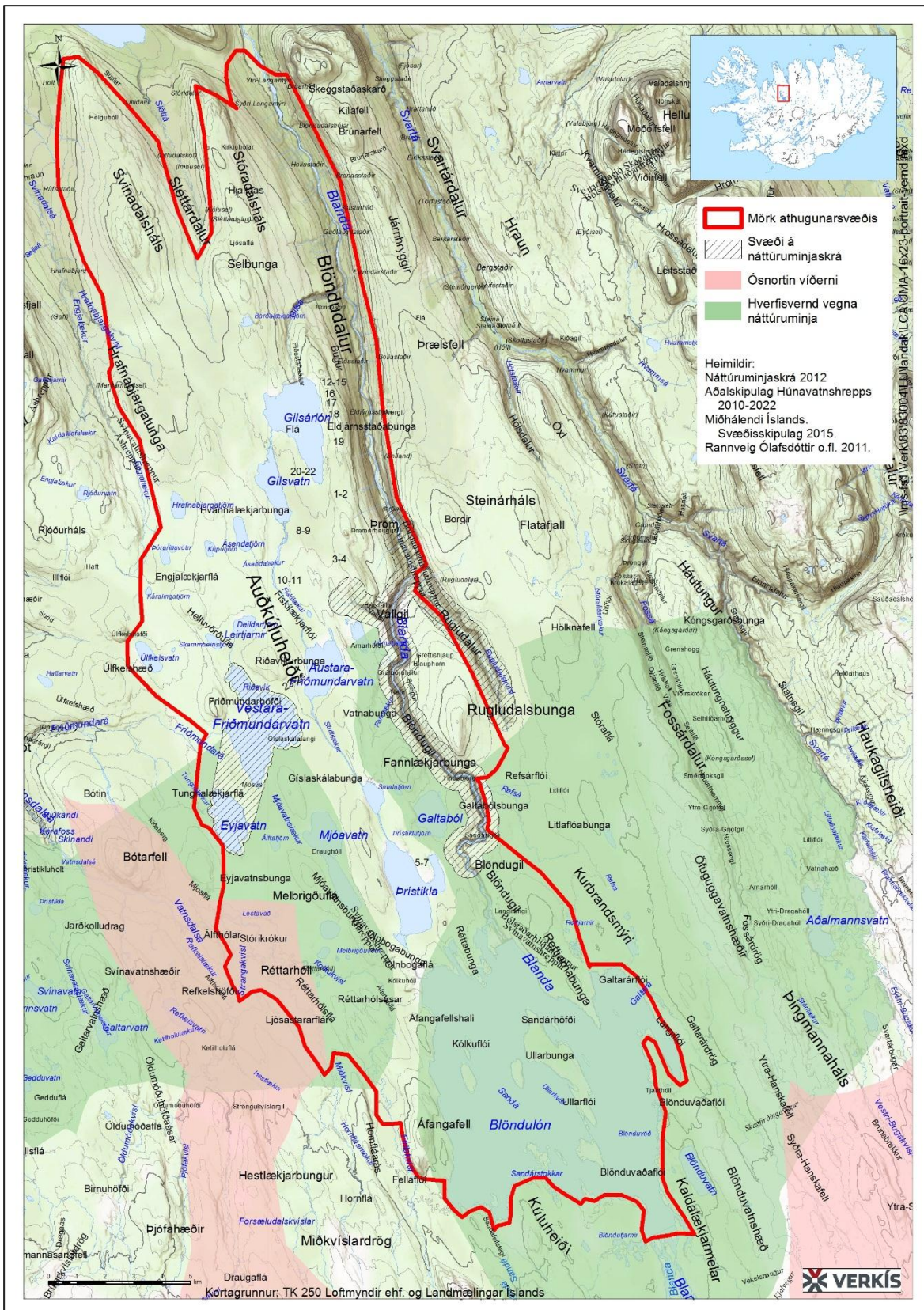
Eyjavatn og Friðmundarvatn vestara eru einnig á náttúruminjaskrá, vötnin ásamt hólumum og bökkum. Um er að ræða grunn stöðuvötn með óvenjumiklu fuglalífi og gróskumiklum gróðri í hólumum.

Hverfisvernd vegna náttúruminja/almennt verndarsvæði

Í svæðisskipulagi miðhálandisins (2015) er svæði suður af Friðmundarvatni vestara og suður af Vallgili skilgreint sem *almennt verndarsvæði* utan skilgreinds mannvirkisbeltis með Kjalvegi og orkumannvirkjum Blönduvirkjunar. Verndarheildin vestan við mannvirkjabeltið tengist óröskuðu víðerni á húnvetnsku heiðunum en austan megin tengist það óröskuðu víðerni norður um Hofsstaðaafreitt. Almennu verndarsvæðin fela í sér alhliða verndargildi sem tekur til náttúruminja, þjóðminja, mikilvægustu lindsvæða og svæða með mikið útivistargildi þ.á.m. jaðarsvæði að byggð. Almennu verndarsvæðin eru sett undir hverfisvernd í aðalskipulagi Húnavatnshrepps til að þau fái viðurkenningu sem náttúrufarslega merkileg svæði án þess að um lögformlega friðun sé að ræða.

Ósnortin víðerni

Ósnortin víðerni eru skilgreind í lögum um náttúruvernd nr. 44 frá 1999 sem landssvæði sem er sem er „ *a.m.k. 25 km² að stærð eða þannig að hægt sé að njóta þar einveru og náttúrunnar án truflunar af mannvirkjum eða umferð vélknúinna farartækja á jörðu, er í a.m.k. 5 km fjarlægð frá mannvirkjum og öðrum tæknilegum ummerkjum, svo sem raflinum, orkuverum, miðlunarlónum og þjóðvegum, og þar sem ekki gætir beinna ummerkja mannsins og náttúran fær að þróast án álags af mannlegum umsvifum.*“ Við afmörkun ósnortinna víðerna er hér stuðst við kortlagningu Rannveigar Ólafsdóttur og Michaels Runnström (2011) sem byggir á fjarlægðargreiningu og miðar við skilgreiningu laganna.



Mynd 2.6 Svæði á náttúruminjaskrá, hverfisvernd og ósnortin víðerni.

2.4 Mannvist / landnotkun

Upplýsingar um mannvist og landnotkun koma af kortum Landmælinga Íslands (mannvirki, vegir), aðalskipulagi Húnavatnshrepps (reiðleiðir, gönguleiðir, landnotkunarflokkar) og frá rituðum heimildum. Þá er einnig stuðst við skráningu fornminja á svæðinu sem unnið var fyrir mat á umhverfisáhrifum virkjana á veituleið Blöndu (Bryndís Zoëga, 2012) Mynd 2.5 sýnir helstu mannvistarminjar á svæðinu og aðra merkilega staði m.t.t. ferðapjónustu og útivistar. Þá eru einnig merkt inn á kortið helstu göngu- og reiðleiðir skv. Aðalskipulagi Húnavatnshrepps 2010-2022 og þau vötn auðkennd sem veiðifélagið Friðmundur leigir.

Í Blöndudal er stundaður landbúnaður. Áður voru Ytri-Þröm og Fremri-Þröm fremstu bæirnir en þeir voru komnir í eyði fyrir 1945. Þessir bæir heyjuðu flár á sumrin, stunduðu silungsveiði í vötnum og öfluðu fjallgrasa, eggja og fugla (Þorsteinn Konráðsson, 1943). Eldjárnsstaðir, sem nú eru einnig í eyði, nytjuðu t.d. Eldjárnsstaðaflá sem nú er komin undir Gilsárlón (Páll Pétursson, 2000). Í dag eru Eiðsstaðir fremsti bær í byggð en Landsvirkjun keypti þá jörð fyrir mannvirki tengd Blönduvirkjun (DV, 1984).

Við Réttarhól, vestur af Kolkustíflu, var búið um tíma í kring um aldamótin 1900. Þaðan var 4ra tíma lestargangur að Forsæludal, efsta bæ í Vatnsdal og yfir ár að fara (Guðlaugur Guðmundsson, 1987). Frá fornu fari hefur verið gangamannaskáli við Réttarhól.

Auðkúluheiði hefur lengi verið notuð til beitar sem afréttur, bæði fyrir hross og sauðfé (Jóhann Guðmundsson, 1989). Nú er hrossum ekki lengur hleypt inn á heiðina heldur eru þau í hrossahólfi í framanverðum Svínadal (Húnavatnshreppur, 2012). Prestar á Auðkúlu sem er landsnámsjörð, nutu margvíslegra hlunninda, m.a. silungsveiði í fjallavötnunum og hvanna-, róta- og grastekja á fjalli auk lambatollsins fyrir upprekstur á Auðkúluheiði, sem var drýgsta tekjulindin, en bændum úr Svínavatns- og Torfalækjarhreppum var skylt að reka búsmala sinn á heiðina, sem líkast til hefur að mestum hluta verið sauðir og fráfernálömb (Jón Torfason, 2007). Þá fór fólk úr hreppnum einnig á grasafjall á Auðkúluheiði en fjallagrös eru mjög víða á heiðinni, sums staðar prýðilega gróskumikil. Var þá jafnvel farið með marga hesta og safnað birgðum til ársins.

Við skráningu fornminja á svæðinu (Bryndís Zoëga o.fl., 2012) hafa fundist tóftir af gömlu seli við suðurenda Gilsvatns (fornminjar nr. 8-9 og 10-11 á mynd 2.5), líklega Þórdísarseli sem tilheyrði Þröm og beitarhúsum við austurbakka Gilsárlóns (nr. 22), en þau tilheyrðu líklega Eldjárnsstöðum og voru síðast notuð 1887.

Vegir lágu frá fornu fari neðan úr dölunum fram á heiðina, bæði úr Svínadal og Sléttárdal. Skagfirðingavegur, forn þjóðleið, lá þvert yfir heiðarnar norðan Langjökuls milli byggða í Borgarfirði og Skagafirði og lá þjóðleiðin um Blönduvöð sem nú eru komin undir Blöndulón. Slóðir og götur lágu upp á þessa þjóðleið úr flestum dölum Húnavatnssýslu (Göngur og réttir, 1983-1987).

Um 1950 var ruddur bílvegur úr Blöndudal fram á Auðkúluheiði og liggur núverandi Kjalvegur að mestu í því vegarstæði, neðan úr Blöndudal, um Þrívörður og síðan vestan við Þramarhaug. Þrívörður eru stórar og miklar vörður er standa við Áður lá vegurinn yfir Sandá og fram með Sandárstokkum sem nú eru undir vatni Blöndulóns. Nú þræðir vegurinn Áfangafell en efst á fellinu er áningarstaður og útsýnisskífa (sjá mynd 2.5).

Fornleifaskráning (Bryndís Zoëga o.fl., 2012) styður þessa landnotkun en margar þær fornleifar sem skráðar hafa verið á svæðinu eru ummerki um þjóðleiðir, þ.e. vörður eða gamlar götur (sjá mynd 2.5). Víða eru reiðgöturnar áberandi alveg frá Gilsárlóni og enda við Blöndulón, þær liggja margar saman og sums staðar sker Kjalvegur eldri göturnar.

Silungur er í öllum vötnum á heiðinni. Vötnin voru áður nytjuð frá bæjum í dalnum en vötnin á veituleið Blöndu eru núna leigð Veiðifélaginu Friðmundi³ auk Vestara Friðmundarvatns, Mjóavatns og Hrafnabjargartjarnar, en mynd 2.5 sýnir þau vötn sem veiðifélagið Friðmundur veiðir í. Veiðin nú er frístundaiðkun og útivist. Heiðin er líka nýtt til gæsa- og rjúpnaveiða. Þjóðsagan segir að í Þrístiklu hafi átt að vera öfuguggi og væri hann eitradur. Því var sú trú lengi að þar mætti ekki veiða. Við Austara-Friðmundarvatn hafa fundist tóftir sem líklega eru af veiðihúsum (nr. 23-26), en Þorvaldur Thoroddsen (1959) segir í ferðabók sinni sinni að veiðiskálar hafi verið við vötnin.

Friðmundarvötnin og Friðmundarhöfði eru kennd við landnámsmanninn Friðmund sem settist að í Forsæludal og mun einnig hafa numið land til heiða (Jón Torfason, 2007),

Hestaferðir eru farnar um Auðkúluheiði og liggja reiðleiðir úr Blöndudal, Sléttárdal og Svínadal suður heiðina (Aðalskipulag Húnavatnshrepps 2010-2022), en á mynd 2.5 má sjá helstu reiðleiðir um heiðina. Hestamenn fara í ferðir inn á heiðarnar úr Svínadal og Blöndudal. Ferðapjónustuaðilar

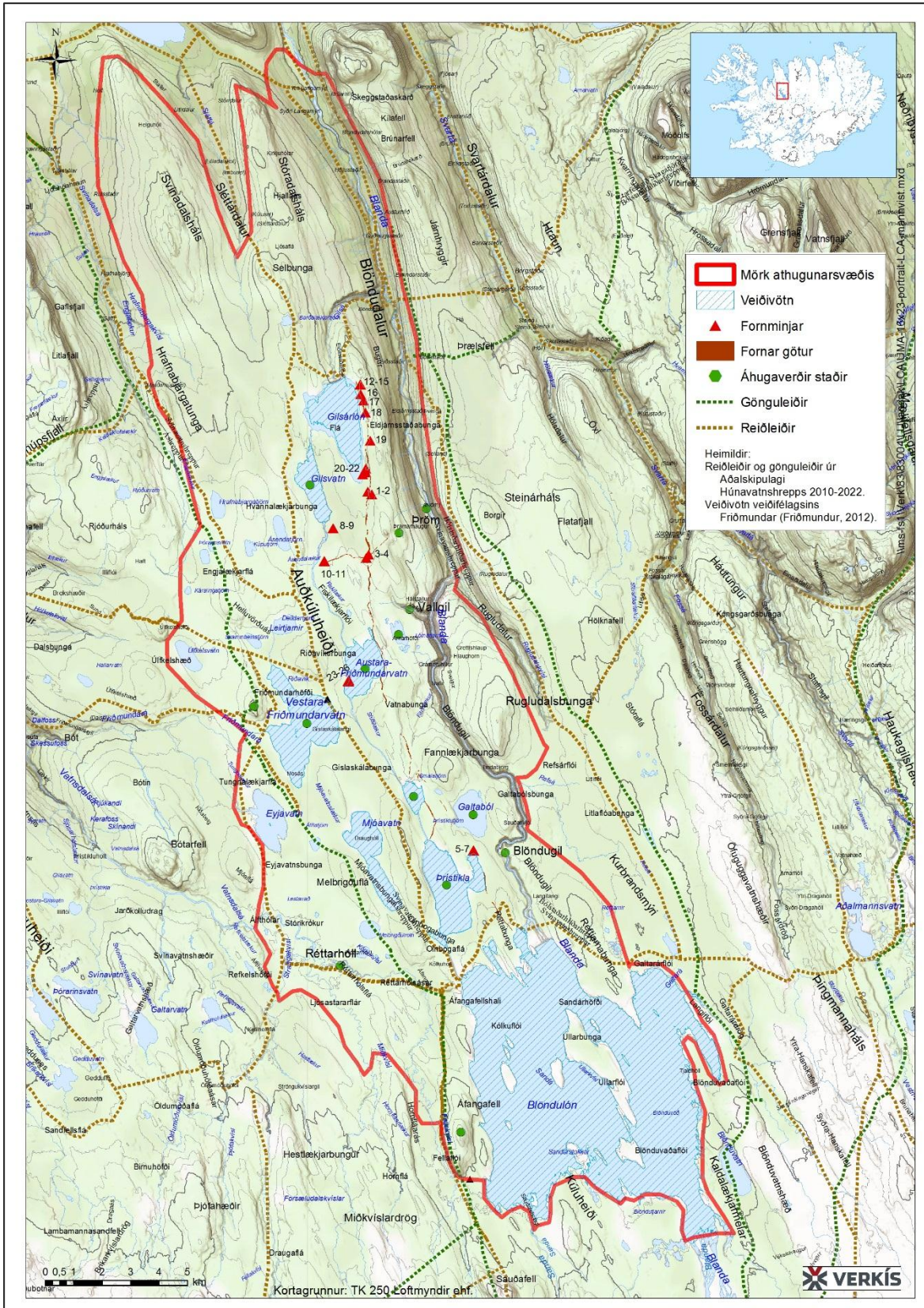
³ Sjá heimasíðu Friðmundar og fésbókarsíðu <http://www.facebook.com/veidfelagid.fridmundur>

þjóða fólki að koma með í hrossarekstur á haustin en Húnavatnshreppur er eina svæðið á landinu þar sem hross eru rekin á afrétt.

Helstu flokkar útivistar í Húnavatnshreppi eru hesta-, veiði-, göngu og skíðamennska. Sveitarfélagið hefur ekki sett sér opinbera stefnu um ferðaþjónustu eða útivist en styður almennt allar starfandi atvinnugreinar og vinnur að því að koma Hveravöllum betur á kortið í íslenskri ferðaþjónustu og gera að hálendismiðstöð. Hvatinn er að nýta sér náttúruna, stýra umferðinni til að vernda svæðið og auka möguleika á efnahagslegum ávinningi (Gunnþóra Ólafsdóttir, 2011)..

Til eru þjóðsögur af athugunarsvæðinu s.s. um þröm sem þramarhaugur er kenndur við. Þröm var harður húsbóndi og réð smala sínum bana við Smalatjörn (Jón Torfason, 2000). Örnefni á heiðinni bera einnig nöfn landnámsmanna eins og Kolkuhóll og Kolkukvísl sem fær nafnið frá landnámsmanninum Þorbirni Kolku⁴ og Friðmundarvötn sem fá nöfn sín frá landnámsmanninum Friðmundi sem getið er í Landnámu.

⁴ Úr þjóðsögum Jóns Árnasonars, II bindi. Þorbjörn Kólka. Hér úr sagnagrunni sjá <http://sagnagrunnur.razorch.com/index.php?target=myth&id=9008>



Mynd 2.7 Reið- og gönguleiðir, veiðivöðtn, fornminjar og áhugaverðir staðir á Auðkúluheiði.

2.5 Ásýnd - upplifun

Upplýsingar um ásýnd og upplifun koma að mestu úr vettvangsferðinni sem farin var í byrjun október. Þá skráðu höfundar upplýsingar um ásýnd svo sem stærðargráðu, fjölbreytileika, áferð, jafnvægi, öryggi og ánægju. Stoppað var a.m.k á einum stað innan hvefrrar landslagsheildar og fyrrnefndar upplýsingar skráðar á eyðublað, sem útbúið hafði verið áður (sjá viðauka 1). Gerð eyðublaðsins og þ.a.l. þau lýsingarorð sem valin voru til að lýsa ásýnd og upplifun svæðisins, byggja á bresku LCA aðferðarfræði (Swanwick, 2002), þá voru einnig teknar ljósmyndir á þeim stöðum sem stoppað var á.

Auðkúluheiðin einkennist af ásum, öldum, flóum og fellum (Jón Torfason, 2000). Nyrst á athugundarsvæðinu eru hálsarnir, nokkuð stórir og rísa upp milli dalanna. Efst á þeim er gott útsýni í dalina og inn á heiðina.

Blöndudalur er fremur þröngur og stuttur og hlíðar hans nokkuð brattar. Dalurinn er hefðbundið sveitalandslag, tún og skurðir mynda mynstur í hlíðarnar og kraftmikil áin rennur um miðjan dalinn. Dalurinn lokast inn til landsins og verður að Blöndugili, háu og hrikalegu gili þar sem skyggast má árpúsundir aftur í jarðsöguna (Jón Torfason, 2007).

Upp frá hálsunum tekur heiðin við þar sem landslagið einkennist af ásum, öldum, flóum og fellum (Mbl. 19. ágúst 2000). Samkvæmt árbók Ferðafélags Íslands frá 1988 er þetta fremur fábreytt landslag, að mestu grónar, ávalar öldur auk vatnanna.

Raunar einkennist þessi hluti Auðkúluheiðar af lágum bungum og ásum en milli þeirra liggja flár og vötn þar sem er gnægð af silungi, tilvalinn staður fyrir stangveiðimenn, þótt hyggjast menn veiði jafnan í net eins og Frelsarinn og postular hans. Nöfnin á vötnunum eru nokkuð föst en verra er með bungurnar því þeirra nöfn hafa breyst í aldanna rás eða færst til og eru mismunandi eftir því hvaðan er horft (Jón Torfason, 2000).

Heiðin ber með sér víðáttuna og rósemi. Heiðin þykir friðsæl og þessa lýsingu má finna í netheimum:

Á heiðinni er friðsælt, þar heyrast ekki hljóð úr mannheimum: ekki útvarp, ekki umferðarhávaði, ekki suð í ísskáp, enginn hljóðanna sem alltaf eru í kringum okkur og við erum hætt að taka eftir. Bara fuglakvak, vindurinn, skvamp í bárum á vatninu. Kannski heyrir maður sinn eigin andardrátt. Og þó: Allt í einu hringdi síminn ... Síðast þegar við fórum var ekki farsímasamband þarna.

(Skúli Pálsson, 2005)

Þá er fuglalíf talsvert á heiðinni. Fuglalíf mun vera svipað og víða annars staðar á hálendinu, loftið ómar allt af fuglasöng fyrri hluta sumars. Þá er heiðin gróðursæl og þúfur, kjarr, mólendi og mýrlendi gefa heiðinni lit.

Á þessum miklu heiðarflæmum liggja engir stórir fjallgarðar, heldur víða fremur smá, ávöl fell og fellaöldur. Eru þar víða auðsæf for ísaldar og jökla. Þegar heiðinni sleppir við Áfangafell taka fellin við og gróður fer þverrandi, landið verður hrjóstrugra og berangurslegra (Hallgrímur Jónasson, 1971), en þar erum við komin út fyrir athugunarsvæði þessarar landslagsgreiningar.

Svæðið hefur einsleitt náttúrulegt yfirbragð fyrir utan svæði Blönduvirkjunar þar sem ásýndin breytist vegna þeirra mannvirkja sem þar eru. Þar sem sést til veituleiðarinnar eru beinar línur hennar greinilegar og uppgræðsla á bökkum hennar sker sig frá náttúrulegum gróðri heiðarinnar. Þá eru skurðir og jökulvötn á veituliðinni jökullituð ólíkt tærum stöðuvötnum annars staðar á heiðinni.

Heiðin er þó ekki algjörlega mannlaus. Um heiðina miðja liggur manngert belti þar sem liggur veituleið Blönduvirkjunar ásamt Kjalvegi. Eru mannvirki virkjunarinnar mest áberandi við Gilsárlón og Blönduvirkjun. Kjalvegur er á sumrin vinsæl ferðamannaleið, bæði fyrir hjólandi, fólk á einkabílum og í rútum. Yfirbragð lóna Blönduvirkjunar er kyrrlátt og fellur að yfirbragði vatnanna á heiðinni með því fráviki að Blöndulón er langtum mun stærra en náttúrulegu vötnin.

3 Landslagsgreining

3.1 Landslagsgreining

Rannsóknarvæðið á veituleið Blöndu hefur verið flokkað í 6 einkennissvæði og samtals 21 svæðisbundnar landslagsheildir innan einkennissvæðanna (sjá mynd 3.1).

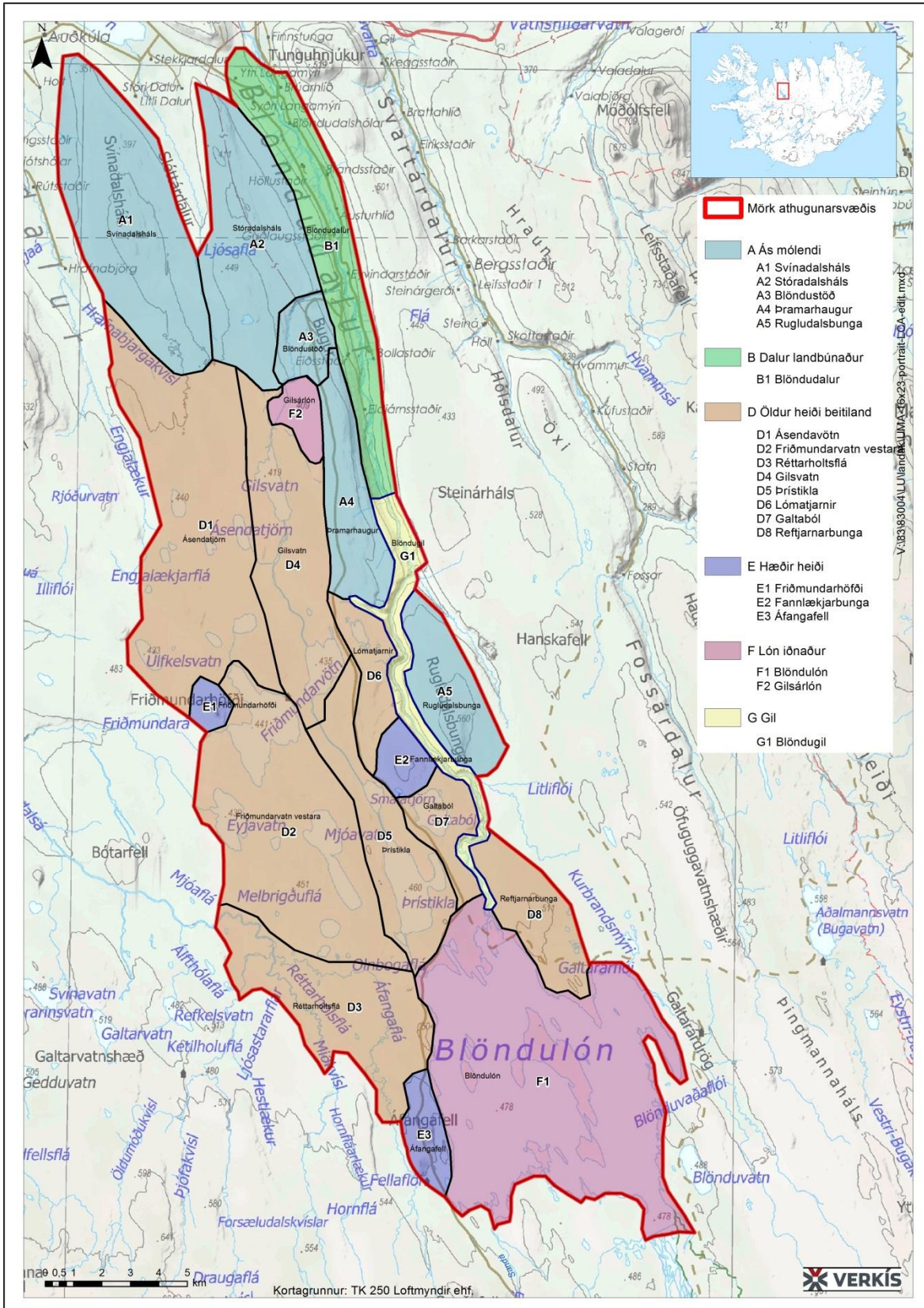
Flokkunin byggir á heimildum um náttúrufar og mannvist ásamt gögnum úr vettvangsferð m.a. um ásýnd og upplifun. Svæðinu er skipt upp í 6 einkennissvæði þar sem einsleit landsvæði eru afmörkuð út frá sameiginlegum einkennum í jarðfræði, landslagi, gróðurfari, landnotkun, ásýnd, skynjun, verndun, sögu og mannvist. Miðað er við mælikvarðann 1:50.000 við kortlagninguna. Nöfn heildanna eru samsett úr orðum sem vísa í landform, jarðfræði, yfirborð og landnýtingu/byggð.

Heildirnar eru eftirfarandi:

- A Ás mólendi**
- B Dalur landbúnaður**
- D Öldur heiði beutiland**
- E Hæðir heiði**
- F Lón iðnaður**
- G Gil**

Landslag myndar samfellda heild og því eru ekki þau skörpu skil milli einkennissvæðanna og línurnar á kortinu sína. Breytingar á landslagi verða frekar smátt og smátt en allt í einu og skal skoða skil einkennissvæða í því ljósi.

Hverju einkennissvæði er skipt upp í landslagsheildir sem byggja á staðbundum einkennum innan einkennissvæðanna.



Mynd 3.1 Landslagsgreining á veituleið Blönduvirkjunar; einkennissvæði og landslagsheildir.

Svæði A Ásar mólendi

Almenn lýsing

Ásar með jökulsvörfnum dölum á milli, annars vegar milli milli Svínadals, Sléttárdals og Blöndudals og hins vegar milli Rugludals og Blöndugils. Dalirnir eru rofnir af jökli í norður/suður stefnu. Ásarnir upp af dölunum eru vel grónir upp, en minni gróður efst og þar sem hlíðin er bröttust. Ef hallinn er mikill í hlíðunum er gróðurinn minni, sérstaklega þar sem stallar hafa myndast og jarðvegur er þynnri. Jökullinn hefur skilið lítinn jarðveg eftir efst á ásunum. Mýri og mólendi tekur við þegar nálgast heiðina til suðurs.

Svínadals- og Stóradalsás eru að mestu heimalönd bæja og nýttir sem beitiland nema svæði Blöndustöðvar þar sem keyrt er upp úr Blöndudal og upp ásinn. Þar eru inntaksmannvirki Blönduvirkjunar, starfsmannahús, tengivirki, neðanjarðar stöðvarhús og skógrækt. Gilsárgil sker ásinn við útjaðar svæðis Blöndustöðvar en það er nú vatnslítið; áður rann vatn um það úr Gilsvatni.

Rugludalsbunga er austan við Blöndu og er hluti af Eyvindarstaðarheiði sem nýtt er sem afréttur og beitiland.

Þegar komið er inn á Auðkúluheiði frá Blöndustöð rís Þramarhaugur upp, ávalur háls, ekki mjög hár en áberandi þar sem Kjalvegur liggur með honum.

Einkenni

- Jökulsorfnir ávalir ásar með dölum á milli.
- Vel grónir ásar en minni gróður efst þar sem jarðvegur er þynnri og jökullinn hefur sópað honum af.

Ásýnd / upplifun

Ásarnir eru nokkuð stórir og rísa upp milli dala. Upp frá þeim til suðurs eru opin svæði þar sem heiðin tekur við. Gott útsýni er efst á ásunum í dalina til vesturs, norðurs og austurs og inn á heiðina til suðurs.

Svæðið hefur að mestu fremur einsleitt náttúrulegt yfirbragð. Yfir svæðinu er ró og kyrrð, mó- og kjarrlendislitir og heildarsvipur svæðisins í jafnvægi.

Undantekningin er svæði Blöndustöðvar þar sem ásýndin breytist vegna þeirra mannvirkja sem þar eru. Svæðið hefur eftir sem áður rólegt yfirbragð.

Mannvist

Hálsarnir eru nýttir sem beitiland, mest heimalönd bæja í dölunum. Engin mannvirki eru á hálsunum utan Blöndustöðvar nema girðingar og háspennulína, sem liggur eftir Stóradalshálsi með línuslóða. .

Á svæði Blöndustöðvar liggur vegurinn úr Blöndudal upp á Kjöl. Þar eru starfsmannahús, stjórnstöð virkjunarinnar, tengivirki, inntaksmannvirki Blönduvirkjunar Gilsárlóns og verkstæðisbraggar. Stöðvarhús Blönduvirkjunar er neðanjarðar og að því liggja aðkomugöng. Á svæði Blöndustöðvar hefur yfirborði verið raskað á byggingartíma Blönduvirkjunar m.a. fyrir vinnubúðir en það svæði hefur verið grætt upp. Talsvert hefur verið plantað af trjám á svæðinu. Nokkuð er um slóða.

Á Rugludalsbungu eru hvorki vegir né önnur mannvirki.

Núverandi ástand

Svæðið er í jafnvægi. Svæðið hefur ekki sérstöðu á landsvísu eða á svæðisvísu vegna landslagsmyndana, náttúruminja eða sérstaks menningarlandslags.

Viðkvæmni landslagsheilda og ásýndar

Yfirbragð á Svínadalshálsi og Stóradalshálsi er náttúrulegt og svæðið því viðkvæmt fyrir uppbyggingu. Stóradalshálsi hefur verið raskað með því að leggja háspennulínu eftir honum með línuvegi.

Rugludalsbunga er römmuð inn af Blöndugili og Rugludal sem eru svæði á náttúruminjaskrá.

Á svæði Blöndustöðvar eru mannvirki og skógrækt hluti ásýndarinnar. Svæðið er í jaðri byggðar í dalnum þegar komið er upp úr Blöndudal og haldið inn á heiðina.

Þættir sem knýja fram breytingar á svæðinu

- Náttúrulegir þættir eins og vatn, veður, vindar.
- Búfjárbætur
- Frekari mannvirkjagerð tengd Blönduvirkjun

Landslagsheildir:

- A1. Svínadalsháls Háls upp af Svínadal, óraskað svæði, beutiland. Vel gróinn. Reiðleið liggur úr Svínadal inn á Auðkúluheiði.
- A2. Stóradalsháls Háls upp af Svínadal, óraskað svæði, beutiland. Vel gróinn. Háspennulína og vegslóði eftir hálsinum endilöngum. Efst er lítill jarðvegur og lítið gróið, klappir.
- A3. Blöndustöð. Svæði Blöndustöðvar, raskað svæði, skógrækt, mannvirki, háspennulína, tengivirki, inntaksmannvirki Blönduvirkjunar, Gilsárstífla, Kjalvegur.
- A4. Þramarhaugur. Áberandi hæð á heiðinni sem rís upp vestur af eyðibýlinu Þröm. Minni gróður en vestar á heiðinni, minni jarðvegur, meiri melar. Klapparholt sem stendur upp úr heiðinni í jökulstefnu, mótað af framrás jökla með Eyvindarstaðaás til norðurs. Áberandi vörður eru á ásnum.
- A5. Rugludalsbunga. Ávalur og tignarlegur ás, hækkar til suðurs. Óraskað svæði, beutiland, vel gróið.

Svæði B Dalur landbúnaður

Almenn lýsing

Blöndudalur er næstaustastur húnvetnsku dalanna og má segja að hann sé framhald af Langadal frá ármótum Blöndu og Svartár. Dalurinn er frekar djúpur og þröngur með litlu undirlendi en vel gróinn upp á brúnir. Þar sem ræktuðu landi sleppur tekur mólendið við. Berggrunnur dalsins er blágrýti (tertiert basalt) með millilögum úr fínkorna sandsteini. Í dalnum eru nokkrir bæir beggja vegna við ána þar sem undirlendi nýtur en fremsti hluti dalsins er óbyggður og telst til afréttar. Afmörkun einkennissvæðisins miðast við dalinn frá Brúarhlíð og Löngumýri í norðri og fram að Blöndugili.



Mynd 3.2 Séð inn í Blöndudal. ©Guðmundur Guðjónsson, 2012.

Einkenni

- Þröngur dalur sem liggur frá byggð og inn á heiði
- Landbúnaðarland í byggð
- Blanda rennur um dalinn miðjan og þegar ofar dregur í djúpu gili
- Lítið undirlendi

- Gróðursælt

Ásýnd /upplifun

Sá hluti dalsins sem er í byggð er fremur þröngur og stuttur og hlíðar hans nokkuð brattar. Kraftmikil áin rennur um miðjan dalinn. Tún og skurðir mynda mynstur í hlíðarnar og skógræktarblettir við íbúðarhús. Rólegheit hvíla yfir dalnum og heildarsvipur landbúnaðarlandslagsins er í jafnvægi. Friðsælt og þægilegt. Vegna þess hve dalurinn er þröngur er útsýni þaðan lítið nema út dalinn en dalurinn lokast inn til landsins.

Mannvist

Á svæðinu eru hefðbundnar landbúnaðarbyggingar, íbúðarhús og útihús og við stöku bæ hefur verið gróðursett nokkuð af trjám. Tún eru ræktað og skurðir hafa verið grafnir. Vegur er beggja vegna við ána og liggur sá austan megin upp á Eyvindastaðaheiði en sá vestanmegin til Blöndustöðvar og upp á Auðkúluheiði. Hengibrú er yfir Blöndu í norðanverðum dalnum. Áður var prestsetur á Blöndudalshólum en kirkjan var aflögð 1880. Fremstu bæir í dalnum, Þröm og Eldjárnsstaðir eru í eyði, þar er undirlendi lítið og land erfitt til ræktunar.

Nokkuð hefur verið plantað af trjám við bæi í dalnum auk þess sem Landsvirkjun hefur gróðursett töluvert af trjám í nágrenni Blöndustöðvar.

Lítið rennsli er í Blöndu fyrir ofan útrennsli Blönduvirkjunar í landi Eiðsstaða og mun minna en áður en Blanda var stífluð við Reftjarnarbungu. Vatni úr lónum er veitt um veituleið á Auðkúluheiði í inntakslón virkjunarinnar við Gilsá og á meðan er lítið rennsli í farvegi Blöndu. Þar ber áin öll einkenni dragár þó hún sé lindarskotin en þegar Blöndulón er fullt á haustin rennur Blanda um yfirfall í þennan farveg Blöndu og margfaldast þá rennslið á tímabilinu september til október ár hvert (Sigurður Guðjónsson o.fl. 2009).

Blanda var áður fiskgeng upp undir jökul en er nú fiskgeng upp að stíflunni við Reftjarnarbungu. Nú er svæðið frá útfalli virkjunarinnar upp að stíflu efsta veiðisvæðið í Blöndu og veiðin í dag er mest neðst, en lax hefur veiðst ofar og í vaxandi mæli. Þannig er nokkur veiði í Blöndu við Rugludal (Sigurður Guðjónsson o.fl. 2009).

Núverandi ástand

Í byggða hluta dalsins er stundaður hefðbundinn landbúnaður og svæðið er í góðu jafnvægi. Svæðið hefur ekki sérstöðu á landsvísu eða á svæðisvísu vegna landslagsmynda, náttúruminja eða sérstaks menningarlandslags. Útrennsli virkjunarinnar í Blöndudal er ekki áberandi.

Viðkvæmni landslagsheilda og ásýndar

Blöndudalur hefur yfirbragðs rólegs landbúnaðarlandslags og nærvera Blöndustöðvar hefur ekki mikil áhrif þar á. Ekki er sjónlína úr dalnum að mannvirkjum virkjunarinnar annarra en háspennulína.

Þættir sem knýja fram breytingar á svæðinu

- Frekari mannvirkjagerð.
- Skógrækt við bæi og í landi Eiðsstaða.
- Breytilegt rennsli Blöndu.

Landslagsheildir:

B1. Blöndudalur Landbúnaðarsvæði í þröngum jökulsorfnunum dal sem Blanda rennur eftir.

Svæði D Öldur, heiði, beitoland

Almenn lýsing

Þegar komið er fram ásana sem liggja á milli Svínadals, Sléttárdals og Blöndudals tekur heiðin við. Vestan við Blöndu er Auðkúluheiði en austan við Blöndu er Eyvindarstaðaheiði. Heiðin er mótuð af framrás jökla og skiptast á ávalar öldur og ásar, lægðir, flár og stöðuvötn. Heiðin er gróðursæl og áður fyrr var heyjað í flám á heiðinni. Nú er hún nýtt sem afréttur og beitoland. Heiðin er þakin jökulöldum sem snúa í jökulstefnu og upp úr þeim standa klapparholt.



Mynd 3.3 Hið dæmigerða heiðarlandslag, gróðursæl, öldótt heiði og vötn. ©Arnór Þórir Sigfússon, 2012.

Einkenni

- Öldótt heiðarlandslag
- Gróðursæld
- Vötn

Ásýnd / upplifun

Heiðin ber með sér víðáttuna, kyrrlát vötn og rósemd heiðarinnar. Víðsýnt er til allra átta ef staðið er upp á öldunum. Landform eru ávöl, mólendi og mýrlendi gefa landinu lit, þúfur og kjarr. Útlínur vatna eru sveigðar. Þá heyrir vatnsniðurinn, beinar línur veituleiðarinnar verða greinilegar og uppgræðsla á bökkum hennar með gróðri sem sker sig frá náttúrulegum gróðri heiðarinnar. Grundvallarbreyting hefur orðið á ásýnd heiðarvatnanna við virkjun Blöndu þegar Blöndulón og Gilsárlón mynduðust og veituleiðin frá Kolkustíflu var gerð norður í Gilsárlón. Skurðir og jökullituð vötn eru nú í stað tærra stöðuvatna með mýrarsundum á milli. Á það við um Gilsárlón, Gilsvatn, Austara-Friðmundarvatn, Smalatjörn og Þrístiklu.

Umferð ferðamanna er töluverð um svæðið á sumrin og rykmökkinn ber af Kjalvegi á þurrum dögum. Kjalvegur sést víða að en fáfarnari og seinfarnari slóð er vestan veituleiðarinnar frá Gilsárlóni og suður fyrir Vestara-Friðmundarvatn. Ef horft er af henni til vesturs sést ekki byggt ból svo langt sem augað eygir og kyrrlát heiðin ríkir.

Frá Kjalvegi má aka yfir Blöndustíflu og yfir Reftjarnarbungu á Eyvindarstaðaheiði. Þar var áður illfær slóði en er nú greiðfært. Blöndustífla liggur utan í Reftjarnarbungu og hefur gjörbreytt ásýnd hennar að vestan. Í austur heldur heiðin áfram með sams konar öldulandslagi.

Mannvist

Kjalvegur liggur eftir svæðinu og er vel fær fólksbílum á sumrin. Kjalvegur er vinsæl ferðamannaleið, bæði fyrir hjólandi, fólk á einkabílum eða ferðamenn í rútum. Hann liggur á skilgreindu mannvirkjabelti sem suður af Friðmundarvatni vestara. Þar eru líka mannvirki tengd Blönduvirkjun, veituleiðin, stíflur við Blöndulón, smástíflur við Þrístiklu og Smalatjörn og brú yfir veituleiðina við Smalatjörn. Frá Gilsárlóni að vestan liggur slóði sem mætir slóða úr Svínadal og liggur svo suður heiðina. Eftir þessari slóð er fé rekið í göngum á haustin og er því kölluð rekstrarleið (Skúli Pálsson, 2005). Við slóðina er hesthús við Friðmundarvatn vestara. Slóðin er

notuð sem reiðleið í hestaferðum. Bleikjuveiði í vötnum á veituleið hefur aukist eftir virkjun en það kann að vera skammvinn breyting (Almenna Verkfræðistofan, 2004).

Núverandi ástand

Svæðið einkennist af kyrrð og ró sem heldur sér nokkuð vel þrátt fyrir mannvirki Blönduvirkjunar sem eru mest áberandi við Gilsárlón og Blöndulón. Veituleiðin sést lítið fyrir en að henni er komið. Heiðin er í góðu ástandi, gróðurþekja að mestu heil og svæðið gróðursælt.

Viðkvæmni landslagsheilda og ásýndar

Svæðið vestan við veituleiðina á Auðkúluheiði er viðkvæmt fyrir uppbyggingu. Þar eru nú engin mannvirki utan slóða í jaðri svæðisins og hesthúss við Vestara-Friðmundarvatn. Norðan við Vestara-Friðmundarvatn og suður á Réttarholtsflá með Blöndulóni er verndarsvæði skv. svæðisskipulagi miðhálandisins sem einnig er staðfest í aðalskipulagi Húnavatnshrepps með hverfisvernd.

Eyjavatn og Vestara-Friðmundarvatn, vötnin ásamt hólum og bökkum, eru á náttúrminjaskrá sem svæði sem að mati Umhverfisstofnunar er æskilegt að friðlýsa skv. náttúruverndarlögum. Vötnin eru grunn en óvenjumikið fuglalíf og gróskumikill gróður í hólum. Svæðið er því viðkvæmt fyrir breytingum.

Núverandi mannvirki á veituleið Blönduvirkjunar eru lítt áberandi í landslaginu fyrir en komið er að þeim. Veituskurðirnir eru niðurgrafnir en sums staðar á bökkum þeirra eru greinilega önnur gróðurlendi en umhverfis vegna uppgræðslu á framkvæmdasvæðinu. Jökullituð vötnin eru með breytta ásýnd.

Frá Inntaksmannvirkjum við Gilsárlón að Blöndustíflu og Kolkustíflu þegar farið er eftir Kjalvegi hefur veituleiðin lítil áhrif á landslagsupplifun. Svæðið er að hluta á skilgreindu mannvirkjabelti svæðisskipulags miðhálandisins.

Þættir sem knýja fram breytingar á svæðinu

- Frekari mannvirkjagerð
- Aukin umferð ferðamanna

Landslagsheildir:

D1. Ásendavötn. Vel gróið heiðarland með vötnum, mólendi og votlendi. Mörk svæðisins eru dregin við Svínadalsháls til norðurs, þegar veituleiðin nálgast í austur og við Friðmundarvatn vestara til suðurs en þar tekur við almennt verndarsvæði og hverfisvernd.

D2. Friðmundarvatn vestara. Vel gróið heiðarland með vötnum, mólendi og votlendi sem er skilgreint sem hluti miðhálandisins í svæðisskipulagi miðhálandisins 2015. Svæðið er almennt verndarsvæði skv. því skipulagi og verndunin staðfest í aðalskipulagi Húnavatnshrepps (2010-2022) með því að skilgreina þar hverfisverndarsvæði. Friðmundarvatn vestara og Eyjavatn eru á náttúruminjaskrá.

D3. Réttarholtsflá. Frá Réttarholtsflá falla vötn til Vatnsdals. Fláin hallar aflíðandi til norðvesturs með lækjardrögum. Fláin er almennt verndarsvæði skv. Svæðisskipulagi miðhálandisins og er verndun svæðisins staðfest með hverfisvernd í aðalskipulagi Húnavatnshrepps. Þetta er votlent svæði. Búið var um tíma á Réttarhóli í byrjun 20. Aldar, en þar var einnig leitarmannaskáli frá fornu fari.

D4. Gilsvatn. Vel gróið áberandi votlent heiðarland með veituleið Blönduvirkjunar. Á Eldjárnsstaðaflá er nú Gilsárlón og þaðan liggur veituleiðin suður á heiðina. Kjalvegur liggur eftir heildinni. Vötnum hefur verið raskað. Veiði er stunduð í Gilsárlóni, Gilsvatni og Friðmundarvatni austara.

D5. Þrístikla. Vel gróið heiðarland en ekki eins votlent og við Gilsvatn. Kjalvegur liggur eftir heildinni. Vötnum hefur verið raskað. Skilgreint mannvirkjabelti í svæðisskipulagi miðhálandisins 2015. Veiði er stunduð í Þrístiklu.

D6. Lómatjarnir. Lómatjarnir eru austan við Kjalveg þar sem landið fer að halla að Blöndugili. Áhugaverður hólmi í tjörninni, jökulalda með fjölbreyttu landslagi og gróðurfari.

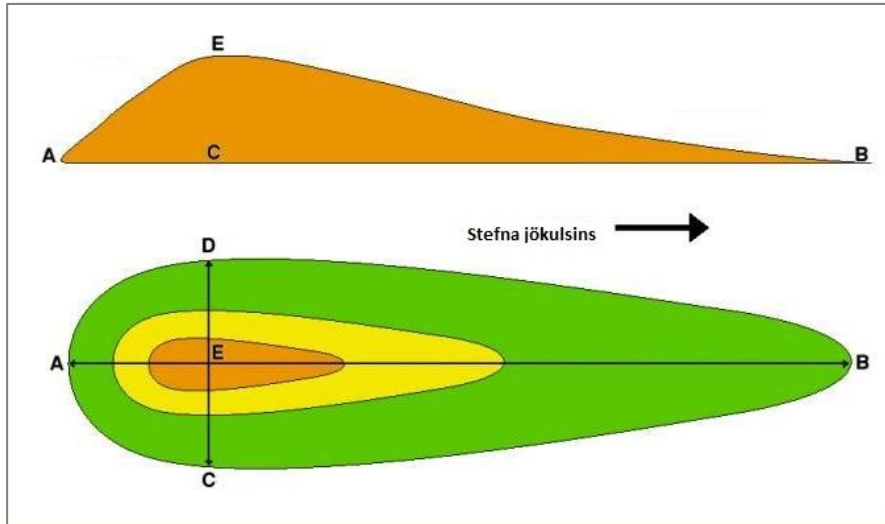
D7. Galtaból. Galtaból er austan við Kjalveg þar sem landið fer að halla að Blöndugili. Um margt svipað landslag og við Lómatjarnir en Fannlækjarbunga aðskilur heildirnar.

D8. Reftjarnarbunga. Ávöl bunga, hækkar til suðurs. Innan almenns verndarsvæðis og með hverfisvernd. Blöndustífla liggur utan í bungunni til vesturs með vegi sem liggur yfir bunguna til austurs. Reftjarnarbunga er hluti af heiðarlandslaginu á Eyvindarstaðarheiði fyrir austan Blöndu.

Svæði E Hæðir, heiði

Almenn lýsing

Hæðir sem rísa upp úr heiðinni eru hér flokkaðar saman vegna sameiginlegra einkenna. Hæðirnar rísa á áberandi hátt upp úr umhverfi sínu (a.m.k. yfir 70 m) og eru að mestu vel grónar. Landformið er það sama, jökulsorfin alda, hæst í suðri en með hala til norðurs (mynd 3.2).



Mynd 3.4 Jökulalda (e. drumlin)⁵.

Einkenni

- Jökulsorfið landslag
- Hæðir sem rísa á áberandi hátt upp úr umhverfi sínu.
- Að mestu vel grónar, mólendi.

Ásýnd / upplifun

Hæðirnar rísa upp úr umhverfis sínu og af þeim er víðsýnna en í næsta umhverfi þeirra. Landform eru að mestu ávöl, aflíðandi til norðurs. Mynstur eru regluleg og yfirbragð rólegt og þægilegt.

Mannvist

Kjalvegur liggur með Fannlækjarbungu.

Núverandi ástand

Svæðið einkennist af kyrrð og ró. Náttúrulegt tignarlegt yfirbragð.

Viðkvæmni landslagsheilda og ásýndar

Fannlækjarbunga er innan skilgreinds almenns verndarsvæðis skv. svæðisskipulagi Miðhálandisins 2015 og með hverfisvernd skv. aðalskipulagi Húnavatnshrepps 2010-2022. Friðmundarhöfði er ekki á skilgreindu svæði miðhálandisins en er í jaðri þess svæðis.

Þættir sem knýja fram breytingar á svæðinu

- Nálægð við mannvirkjabelti Blönduvirkjunar.
- Náttúrlegir þættir, vatn, veður og vindar.

Landslagsheildir:

E1. Friðmundarhöfði Höfði sem rís upp úr heiðinni við Friðmundarvatn vestara, aflíðandi til norðurs, brattir klettur til suðurs. Rís nokkuð áberandi úr umhverfi sínu.

E2. Fannlækjarbunga Ávöl bunga vestan Blöndugils, römmuð inn af Smalatjörn, Fannlæk og Galtabóli. Vel gróið mólendi. Innan almenns verndarsvæðis og með hverfisvernd.

⁵ Mynd sjá <http://www.geography-site.co.uk/pages/physical/glaciers/drum.html>, lesið 30. desember 2012.

E3. Áfangafell Ávöl hæð vesta Blöndulóns ásamt Áfangafellshala. Kjalvegur hlykkjast um Áfangafell og efst í fellinu er útsýnisskífa. Framan við Áfangafell er Áfangi, áningastaður frá fornu fari. Það er einnig gangamannaskáli og síðastliðin ár hefur verið þar gisting fyrir ferðamenn.



Mynd 3.5 Einstaka hæðir rísa upp úr öldóttu heiðarlandslanginu. Mynd tekin við Vestara-Friðmundarvatn. ©Landsvirkjun.

Svæði F Lón iðnaður

Almenn lýsing

Uppistöðulón og stíflur vegna vatnsaflsvirkjana.

Annars vegar Blöndulón, Blöndustífla og Kolkustífla og landið innan vegarins sem liggur á milli stíflnanna og hins vegar Gilsárlón og Gilsárstífla. Blöndulón er uppistöðulón Blönduvirkjunar og myndaðist þegar Blanda var stífluð við Reftjarnarbungu og stífla gerð við Kolkuhól. Lónið er á mörkum Auðkúluheiðar og Eyvindarstaðarheiðar í um 25 km frá Hveravöllum. Blöndulón er innan almenns verndarsvæðis skv. svæðisskipulagi miðhálandisins 2015 og innan hverfisverndar skv. aðalskipulagi. veiði er stunduð í Blöndulóni. Gilsárlón er inntakslón Blönduvirkjunar og frá því liggur inntaksskurður að inntaki í stöðvarhús virkjunarinnar sem er neðanjarðar.

Einkenni

- Manngerð lón með tilheyrandi stíflumannvirkjum.
- Vegir geta legið eftir stíflunum.

Ásýnd / Upplifun

Tilbúið landslag með jökullituðu vatni. Í tilfelli Blöndulóns er jökullitað vatnið svo langt sem augað eygir. Kjalvegur liggur með Gilsárlóni og Blöndulóni og ferðamenn upplifa lónið þaðan. Yfirbragð lónanna er kyrrlátt og fellur að yfirbragði vatnanna á heiðinni með því fráviki að Blöndulón er langtum mun stærra en náttúrulegu vötnin.

Mannvist

Manngert umhverfi virkjunarinnar, manngert lón, stíflur og tilheyrandi vegir, brú yfir yfirfallsfarveg. Raskað umhverfi. Vegir liggja yfir Blöndustíflu og Kolkustíflu.

Núverandi ástand

Vatnshæð lónanna er stjórnað. Blöndulón minnkar og stækkar eftir árferði og árstíð. Vatn rennur á yfirfalli á haustin þegar lónið er fullt en á veturna lækkar í lóninu. Fylgst er með gróðurbreytingum og rofi á strönd lónsins. Fok getur myndast af ströndinni.

Viðkvæmni landslagsheilda og ásýndar

Landslagið er manngerð og vötnin falla inn í landslag heiðarinnar þegar virkjanamannvirkin; stíflur og lokuhús sjást ekki.

Þættir sem knýja fram breytingar á svæðinu

- Árstíðabundnar breytingar á lónhæð og rennsli á yfirfalli.
- Frekari mannvirkjagerð.

Landslagsheildir:

F1. Blöndulón. Manngert vatn, uppistöðulón Blönduvirkjunar.

F2. Gilsárlón. Manngerð vatn, inntakslón Blönduvirkjunar.

Svæði G Gil

Almenn lýsing

Djúpt gil með þverhniptum hamraveggjum, gilið er yfirleitt 50-100 metra djúpt en hátt í 200 m við Tindabjörg. Gróður getur verið mikill þar sem land hefur verið einangrað fyrir beit.

Í fremri hluta Blöndudals er Blöndugil með litlu undirlendi. Blöndugil er 18 km langt gljúfur þar sem Blanda hefur grafið sig niður á leið sinni ofan í Blöndudal. Gilið skilur á milli Auðkúluheiðar í vestri og Eyvindarstaðaheiðar í austri. Gróður er víða mikill í giliinu á klettasyllum og í hvömmum (Þorsteinn Jónsson og fl. 1984). Vallgil, sem opnast austur í Blöndugil sunnan Þramarlands er hluti af heildinni. Vallgil og Blöndugil eru á náttúruverndarskrá.

Einkenni

- Djúpt gil með þverhniptum hamraveggjum.

Ásýnd /upplifun

Hrikalegt gljúfur í þröngum dal. Útsýni úr Blöndugili er lítið enda gilið þröngt og lokað. Fallegir gróðursælir hvammar. Blanda rann um gilið áður en hún var stífluð við Reftjarnarbungu en nú er rennsli þar lítið sem hefur áhrif á ásýnd og upplifun. Rennsli eykst á tímabilinu september til október ár hvert þegar Blöndulón er fullt og það Blanda rennur á yfirfalli.

Mannvist

Breytingin ofan í giliinu er mikil eftir að Blanda var stífluð. Áhrif mannsins á annað umhverfi í giliinu og gróður eru hinsvegar lítil og þarna eru gróðursæl svæði sem hafa verið sig fyrir beit.

Núverandi ástand

Blöndugil hefur sérstöðu á lands- og svæðisvísu vegna landslagsmyndana og gróðursælla sjálfsfriðaðra hvamma. Blöndugil og bakkar þess eru í stöðugu ástandi þrátt fyrir að svæðið breytist taktfast á milli þess að vera gil með lítilli dragá stærstan hluta ársins yfir í að Blanda renni þar jökullituð á yfirfalli í september-október ár hvert.

Viðkvæmni landslagsheilda og ásýndar

Blöndugil og Vallgil eru viðkvæm fyrir áhrifum mannsins og hafa þess vegna verið skráð á náttúruminjaskrá.

Þættir sem knýja fram breytingar á svæðinu

- Mismunandi rennsli í Blöndu.

Landslagsheildir:

G1. Blöndugil Hrikalegt gljúfur sem er sérstæð landslagsmynd með gróðursælum hvömmum. Blöndugil er á náttúruminjaskrá.

4 Niðurstaða – gildi landslagsheilda

4.1 Viðmið gilda

Til að meta gildi landslagsheilda er þeim gefin gildi fyrir eftirtalda þætti:

- Ósnortin víðerni (er heildin hluti af ósnortnum víðernum?)
- Vernd (eru verndarsvæði innan heildarinnar?)
- Útivist og önnur afþreying (er heildin nýtt til útivistar?)
- Votlendi / vatn (er samfelld votlendi stærra en 3 ha eða vatn innan heildarinnar?)
- Mannvist (eru menningarminjar á svæðinu, saga og búseta eða áhugaverðri staðir?)

Þar sem ósnortin víðerni eru hluti af landslagsheildum fá þau hærri gildiseinkunn. Hugtakið er skilgreint í lögum um náttúruvernd nr. 44 frá 1999.

Þar sem verndarsvæði eru hluti af landslagsheildum fá þau hærri gildiseinkunn. Til að verndarsvæðið hafi áhrif þegar gildi landslags er metið þarf það að vera verndað vegna landslags, gróðurfars, jarðfræði, eða annarra þátta sem hafa áhrif á einkenni og ásýnd svæða. Verndarsvæðin þurfa að vera afmörkuð í skipulagsáætlunum eða ákvörðuð með lagasetningu.

Þar sem landslagsheild er nýtt til útivistar eða annarrar afþreyingar fá heildirnar hærri gildiseinkunn. Miðað er við upplýsingar um göngu- og reiðleiðir úr aðalskipulagi Húnavatnshrepps 2010-2022 og heimildir um veiði á heiðinni.

Þar sem samfelld votlendi innan landslagsheildar er stærra en 3 ha eða vatn, hvort sem það er stöðuvatn eða stór á, fær heildin hærri gildiseinkunn. Erlendar rannsóknir á gildi landslags hafa m.a. sýnt að landslag fær m.a. hærra gildi með auknum sýnileika vatns (Arriaza o.fl., 2004). Stærð votlendis er mæld út frá kortlagningu Náttúrufræðistofnunar eða úr landflokkuðum Corine frá Landmælingum Íslands á þeim svæðum sem kortlagning NÍ nær ekki til. Staðsetning vatna kemur úr vatnafarsþekju LMÍ IS 50V.

Þar sem fornminjar og sögur um mannvist fyrri tíma auk annarra áhugaverðra staða finnast innan landslagsheildar fær hún hærri gildiseinkunn. Við heimildaöflun um menningarminjar, sögu og áhugaverða staði er víða leitað fanga, m.a. í fornleifaskráningu svæðisins, ritum Ferðafélags Íslands og fleiri heimildum um svæðið.

Við val á þáttum til að meta gildi landslagsheildanna á athugundarsvæðinu er miðað við eftirfarandi viðmið úr stefnu stjórnvalda og áætlunum :

- Lög um náttúruvernd nr. 60/2013.
- Lög um menningarminjar nr. 80/2012
- Náttúruminjaskrá (2012).
- Velferð til framtíðar. Sjálfbær þróun í íslensku samfélagi. Stefnumörkun til 2020 (Umhverfisstofnun, 2002).
- Orkustefna Íslands (Iðnaðarráðuneytið, 2011).
- Menningarstefna í mannvirkjagerð (Menntamálaráðuneytið, 2007).

Í Velferð til framtíðar er sett stefna um að viðhaldið verði fjölbreytileika tegunda og vistgerða. Forðast verði eins og kostur er að skerða frekar birkiskóga, votlendi og önnur lykil vistkerfi Íslands. Unnið verði að endurheimt votlendis og annarra mikilvægra vistkerfa þar sem slíkt er talið mögulegt. Ef innan landslagsheildarinnar eða á tengdum svæðum er votlendi stærra en 3 ha hækkar gildi landslagsheildarinnar.

Í Velferð til framtíðar er einnig sett fram stefna um verndun og nýtingu. Þar kemur fram að aðgengi almennings að náttúru landsins verði ekki skert að nauðsynjalausu og tekið verði tillit til útivistargildis svæða við skipulag og ákvarðanir um landnýtingu. Stefnt er að því að öll nýting hinnar lifandi náttúru fari fram á sjálfbæran hátt og að við framkvæmdir sem raska eða breyta

lífandi náttúru verði beitt varúðarsjónarmiðum og vistkerfisnálgun þannig að neikvæðum áhrifum á vistkerfi verði haldið í lágmarki.

Í Orkustefnu fyrir Ísland er fjallað um hvernig mannvirkjum er komið fyrir með hliðsjón af umhverfisáhrifum. Gert er ráð fyrir því að umhverfisáhrif flutningskerfa séu takmörkuð eins og kostur og flutningskerfi felld að landslagi eins og kostur er með sjónræn áhrif og önnur, m.a. með hagsmuni ferðaþjónustu og útivistarfólks í huga. Stefnt er að því að vatnsföll og miðlunarlón verði nýtt með lágmarks áhrifum á náttúru og umhverfi.

Í Menningarstefnu í mannvirkjagerð segir að við hönnun, skipulag og byggingarframkvæmdir á viðkvæmum stöðum, svo sem í lítt snortinni náttúru eða landslagi menningarminja, skuli viðhafa sérstaka aðgæslu sem tryggir að sjónrænt yfirbragð hins manngerða umhverfis rýri sem minnst hlut náttúrunnar í heildarmyndinni.

4.2 Niðurstaða

Niðurstaða um gildi landslagsheilda er birt í eftirfarandi töflu og á mynd 4.1.

Nr.	Nafn	Ósnortin víðerni	Vernd	Útivist	Votlendi/vatn	Mannvist	Gildi
A1	Svínadalsháls				x		x
A2	Stóradalsháls			x	x		xx
A3	Blöndustöð			x	x		xx
A4	Þramarhaugur		x			x	xx
A5	Rugludalsbunga		x			x	xx
B1	Blöndudalur			x	x		xx
D1	Ásendavötn			x	x		xx
D2	Friðmundarvatn vestara	x	x	x	x	x	xxxxx
D3	Réttarholtsflá	x	x	x	x	x	xxxxx
D4	Gilsvatn			x	x	x	xxx
D5	Þrístikla			x	x	x	xxx
D6	Lómatjarnir		x	x	x	x	xxxx
D7	Galtaból		x		x	x	xxx
D8	Reftjarnarbunga		x	x			xx
E1	Friðmundarhöfði			x		x	xx
E2	Fannlækjarbunga		x		x	x	xxx
E3	Áfangafell		x	x		x	xxx
F1	Blöndulón		x	x	x		xxx
F2	Gilsarlón			x	x		xx
G1	Blöndugil		x		x	x	xxx

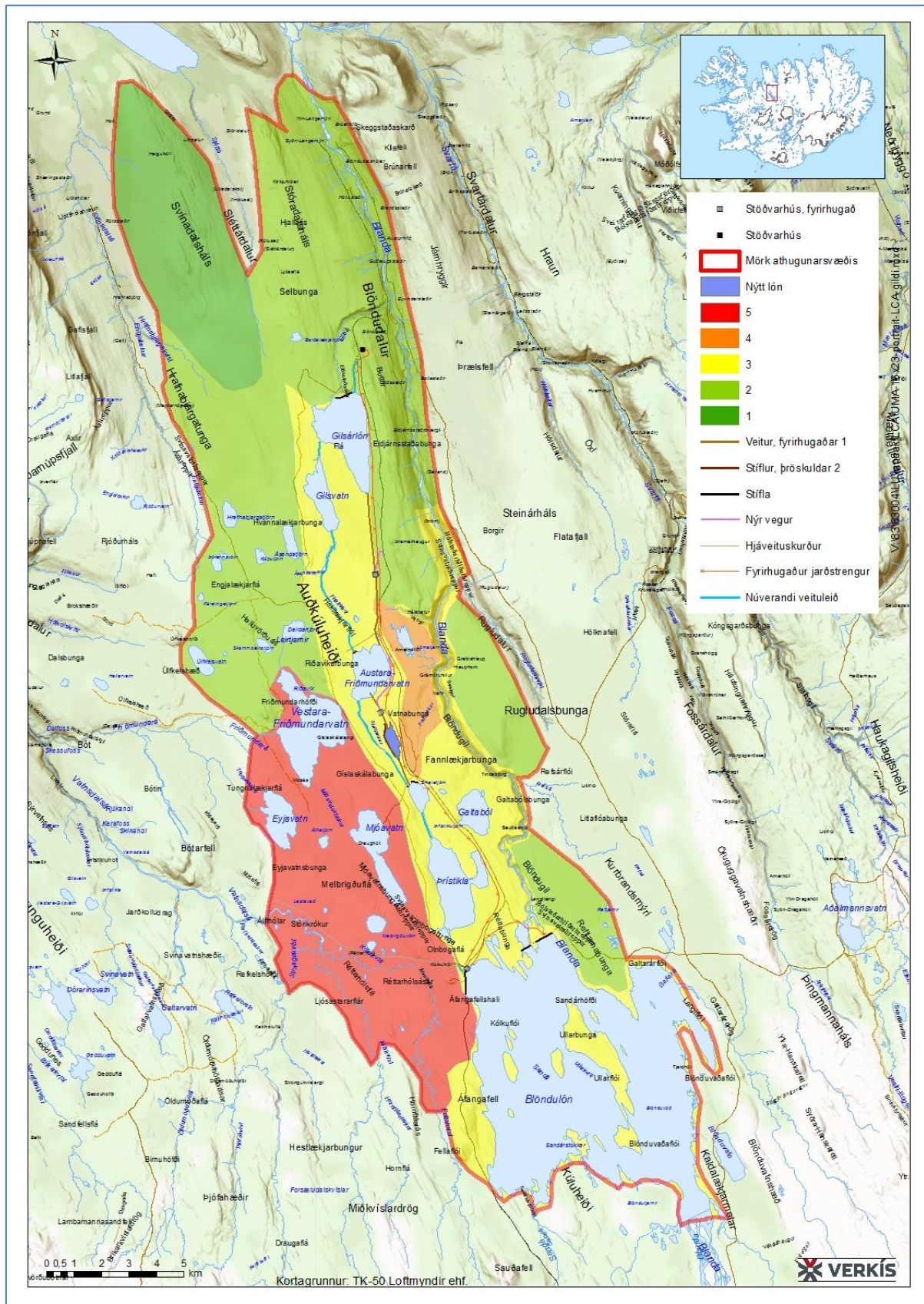
Svæðinu er skipt upp í 20 landslagsheildir alls í 6 flokkum. Þær landslagsheildir sem fá hæsta einkunn eru Friðmundarvatn vestara og Réttarholtsflá, en þær báðar tilheyra flokk D Öldur heiði. Eru það svæðin sem innifela í sér öll þau gildi sem metin voru, ósnortin víðerni, vernd, útivist/afþreyingu, votlendi/vatn og mannvist. Báðar þessar landslagsheildir liggja á háheiðinni og þær einkennast af öldóttu og gróðursælu landslaginu. Þá er sjálft Friðmundarvatn vestara á náttúruminjasrá.

Flest svæðin ná að uppfylla tvö af þeim gildum sem lagt var upp með, eða 9 svæði alls. Oftast eru svæði að fá gildi fyrir vernd, útivist eða mannvist. Þær landslagsheildir sem fá gildi vegna útivistar dreifast nokkuð um allt athugunarsvæðið sem og þær sem fá gildi vegna verndar. Þær landslagsheildir sem fá gildi vegna mannvistar eru einkum um miðja heiðina og suður undir Blöndulón. Sjaldnast fá landslagsheildir gildi vegna ósnortinna víðerna, eru það einungis svæði D2 Friðmundarvatn vestara og D3 Réttarholtsflá sem uppfylla það.

Þau svæði sem fá lægsta gildið eru Svínadalsháls, annar af ásunum sem gengur inn í heiðina, hinn ásinn, Stóradalsháls fær gildi 2 vegna votlendis sem er innan heildarinnar.

Á veituleið Blöndu eru landslagarheildirnar A3 Blöndustöð, F2 Gilsárlón, D4 Gilsvatn, D5 Þrístikla D8 Reftjarnarbunga ásamt F1 Blöndulóni (sjá mynd 4.1). Flestar þær landslagsheildir fá tvö gildi en Gilsvatn, Þrístikla og Blöndulón fá 3 gildi. Eru það oftast gildi fyrir útivist þar sem göngu- og reiðleiðir liggja þar um og einnig er veiði í vötnum og lónunum. Þær landslagsheildir sem fá hæsta gildið liggja utan veituleiðarinnar.

Ýmsar erlendar rannsóknir hafa sýnt að landslagsheildir fá hærra gildi fyrir nálægð við vatn (Arriaza o.fl., 2004)), þess vegna fá landslagsheildirnar einnig gildi ef það landslagsformi er innan heildarinnar. Þá má hafa í huga að landslagsheildirnar E1 Friðmundarhöfði og E3 Áfangafell gætu báðar fengið einu hærra gildi þar sem þau standa nálægt stórum vötnum.



Mynd 4.1 Gildi landslagsheilda. Á kortinu er einnig sýndar fyrirhugaðar virkjanir á veituléiðinni.

Umræður

Helstu landslagsheildir á svæðinu eru mólendir ásar með jökulsvörfnum dölum á milli (A) nyrst á athugunarsvæðinu, öldótt heiðarlandslag á sjálfri Auðkúluheiðinni (D) og upp úr flatneskjunni á heiðinni rísa nokkrar stakar hæðir (E). Landslagsheildir sem bera meiri ummerki eftir manninn eru í Blöndudal, þar sem ríkjandi er hið dæmigerða landbúnaðarlandslag (B) og svo uppistöðulón og stíflur vegna vatnsaflsvirkjana (F). Upp af Blöndudal er Blöndugil, gljúfur sem Blanda hefur grafið á leið sinni ofan í Blöndudal (G).

Öldóttu heiðarlandslagið er langstærsta landslagsheildin og mætti því segja það vera einkennandi fyrir svæðið. Til norðurs ramma ásnir inn heiðina og Blöndugil markar skilin á milli Auðkúluheiðar og Eyvindarstaðaheiðar.

Auðkúluheiði er yfirleitt grösug heiði og einkennist af öldóttu landslaginu. Landnýting heiðarinnar var að mestu tengd nytjum fyrir fé, grasasöfnun og til veiða. Ekki var mikið um búskap á heiðinni en þó með örfáum undantekningum, búið var um tíma á Réttarhóli og eitthvað var um sel. Vegir lágu frá fornu fari neðan úr dölunum fram á heiðina. Um 1950 var ruddur bílvegur úr Blöndudal fram á Auðkúluheiði og liggur núverandi Kjalvegur að mestu í því vegarstæði. Í dag er stærstur hluti heiðarinnar enn nýttur til beitar. Á sumrin er einnig töluverð umferð ferðamanna um Kjalveg, en einnig ferðast menn ríðandi. Þá er stunduð veiði í flestum vötnum á heiðinni.

Þær landslagsheildir sem fá hæsta gildið eru einmitt þær tvær þar sem heiðarlandslagið er ríkjandi syðst á athugunarsvæðinu.

Áhrif af framkvæmdum og mannvirkjum vegna virkjana á veituleið Blöndu verða nánar skoðuð í matsskýrslu vegna framkvæmdanna en líklega munu hafa mest áhrif á þær landslagsheildir sem núverandi veituleið liggur um, það eru svæði D4 Gilsvatn og D5 Þrístikla. Mögulega verða einnig einhver áhrif á í jaðrinum á landslagsheild D4 Þrammarhaugur og mögulega öðrum. Líkleg áhrif af framkvæmdunum á landslag verða vegna efnistöku og haugsetningar, rasks á vinnusvæðum og sjónræn áhrif af mannvirkjunum sjálfum.

Svæðið vestan við veituleiðina á Auðkúluheiði er viðkvæmt fyrir uppbyggingu. Þar eru nú engin mannvirki utan slóða í jaðri svæðisins og hesthúss við Vestara-Friðmundarvatn. Þær landslagsheildir sem fá hæsta gildið eru syðst á heiðinni (sjá mynd 4.1). Tryggja þarf að þær landslagsheildir verði fyrir sem minnstum áhrifum vegna framkvæmdanna t.d. með því að forðast að sækja í námur á því svæði. Skoða þyrfti sérstaklega vel sýnileika nýrra mannvirkja frá þeim landslagsheildum sem fá hæsta einkunn.

Núverandi mannvirki á veituleið Blönduvirkjunar eru lítt áberandi í landslaginu fyrr en komið er að þeim. Veituskurðirnir eru niðurgráfnir en sums staðar á bökkum þeirra eru greinilega önnur gróðurlendi en umhverfis vegna uppgræðslu á framkvæmdasvæðinu. Jökullituð vötnin eru með breytta ásýnd.

Frá inntaksmannvirkjum við Gilsárlón að Blöndustíflu og Kolkustíflu þegar farið er eftir Kjalvegi hefur veituleiðin lítil áhrif á landslagsupplifun. Við hönnun nýrra virkjanamannvirkja ætti að reyna að fylgja svipaðri hugsun og reyna að fella ný mannvirki sem mest að landslaginu.

Til að draga úr áhrifum framkvæmdanna á landslagið mætti reyna að líkja eftir ríkjandi landslagi við frágang landsins eftir að framkvæmdum líkur. Við frágang svæða skal reynt að fylgja bæði hæð og lögun lands utan þess. Við haugsetningu mætti búa til ása úr uppgreftinum í svipaðri stefnu og núverandi ásar og öldur.

Reyna skal að velja námur á þeim svæðum sem eru minna viðkvæm og á stöðum sem auðvelt er að ganga frá þeim aftur. Leitast ætti við að nýta námur vel og þannig draga úr fjölda náma sem nota þarf. Við frágang á námum mætti fella efnishauga að landi svo þeir séu síður sýnilegir og ganga vel frá jöðrum þeirra.

Þegar gengið er frá yfirborði lands þarf það að líkjast sem mest því sem fyrir er og umhverfi. Mikilvægt að halda í staðargróður við frágang yfirborðs og reyna að koma upp svipuðum gróðri og nú grær á heiðinni. Nú eru t.d. áberandi í landslaginu þau svæði sem hafa verið grædd upp eftir að framkvæmdum við Blönduvirkjun lauk og sjást greinileg skil í landinu.

Einnig þyrfti að afmarka vel vinnusvæði og lágmarka stærð þeirra til að koma í veg fyrir sem mest óþarfa rask. Hanna öll tímabundin mannvirki þannig að auðvelt sé að fjarlægja þau, hvort sem það eru vinnubúðir, vegir eða annað.

5 Heimildir

Aðalskipulag Húnavatnshrepps 2010-2022.

Almenna verkfræðistofan, 2004. Blönduvirkjun, úttekt á umhverfismálum, Landsvirkjun LV-2004/099.

Arriaza, M. o.fl., 2004. *Assessing the visual quality of rural landscapes*. Landscape and Urban Planning. 69,115–125.

Ágúst Guðmundsson, Birgir Jónsson og Björn Harðarson, 1982. Blönduvirkjun - Jarðfræðirannsóknir I, almenn jarðfræði og mannvirkjajarðfræði. Orkustofnun OS-82090/VOD-14.

Bryndís Zoëga og Guðmundur St. Sigurðarson, 2012. *Fornleifaskráning á veituleið Blönduvirkjunar*. Byggðasafn Skagfirðinga. Rannsóknarskýrslur 2012/131. Sauðárkróki.

Corine landflokun, 2006. Landmælingar Íslands, sjá upplýsingar á <http://www.lmi.is/corine/>

DV, 1984. Peningarnir fóru í einhverja vitleysu. DV, 24. Júlí 1984.

Freysteinn Sigurðsson o.fl., 1988. Vörður á vegi. Árbók Ferðafélags Íslands 1988. Ferðafélag Íslands, Reykjavík.

Friðmundur. 2012. Sjá heimasíðu Friðmundar og fésbókarsíðu, lesið 27. desember 2012 á <http://www.facebook.com/veidfelagid.fridmundur>

Guðlaugur Guðmundsson, 197. Lárus Björnsson, minningargrein. *Morgunblaðið*, 12. ágúst 1987. Sjá <http://www.mbl.is/greinasafn/grein/6166/>.

Guðmundur Guðjónsson og Rannveig Thoroddsen, 2012. *Virkjanir á veituleið Blönduvirkjunar*. Gróðurkort. Náttúrufræðistofnun Íslands.

Gunnþóra Ólafsdóttir, 2011. *Áhrif fyrirhugaðrar háspennulínu frá Blönduvirkjun til Akureyrar – Blöndulínu 3 – á ferðapjónustu og útivist*.

Göngur og réttir, 1983-1987. *Auðkúluheiði. Landamerki, landslag og örnefni*. Bragi Sigurjónsson bjó til prentunar. Skjaldborg, Akureyri. Bls. 269-278.

Hallgrímur Jónasson, 1971. *Kjalvegur hinn forni. Árbók Ferðafélags Íslands 1971*. Ferðafélag Íslands, Reykjavík.

Haukur Jóhannesson og Kristján Sæmundsson, 1998: Jarðfræðikort af Íslandi 1:500 000. Berggrunnur. Náttúrufræðistofnun Íslands, Reykjavík (2. útgáfa)

Hákon Aðalsteinsson, 1975. Auðkúluheiði. *Frumathuganir á vötnum og forsendur frekari rannsókna*. Orkustofnun, OS-ROD-7520.

Húnavatnshreppur, 2012. Hrossarekstur. Frétt á vefsíðu Húnavatnshrepps 3. júlí 2012 sjá <http://www.hunavatnshreppur.is/forsida/news/hrossaupprekstur0/>.

Hörður Kristinsson og Helgi Hallgrímsson, 1978. *Náttúruverndarkönnun á virkjunarsvæði Blöndu*. Orkustofnun, OS-ROD-7713.

Iðnaðarráðuneytið. 2011. Orkustefna Íslands. Unnið af stýrihóp um mótun heildstæðrar orkustefnu. Lagt fram á alþingi 2011 sem ráðherraskjal. Sjá www.orkustefna.is/.

Ingibjörg Kaldal & Skúli Víkingsson 1982. *Blönduvirkjun. Jarðgrunnur á lónstæði og mat á áhrifum lónsins á jarðvegseyðingu*. Orkustofnun, Vatnsorkudeild. OS82005/VOD02.

Ingibjörg Svala Jónsdóttir, 2010. Mótun gróðurs á húnvetnskum heiðum. *Húnvetnsk náttúra 2012*. Málþing um náttúru Húnavatnssýsla, ágríp erinda. NNV-2010-003 Náttúrustofa Norðurlands vestra.

Jóhann Guðmundsson, 1989. *Húnaþing III*. Auðkúluheiði, 68-101.

Jón Árnason, *Íslenzkar þjóðsögur og ævintýri* (Reykjavík, 1954-61), II, 129-131

Jón Torfason, 2000. *Auðkúluheiði*. *Morgunblaðið*, 19. ágúst 2000.

Jón Torfason, 2007. *Húnaþing eystra frá jöklum til ystu stranda*. *Árbók Ferðafélags Íslands 2007*. Ferðafélag Íslands, Reykjavík.

Kjartan Davíð Sigurðsson. 2012. *Greining landslags í skipulagsvinnu á Íslandi*. Meistaraprófsritgerð, Háskóli Íslands. Sjá <http://hdl.handle.net/1946/12109>.

Lög um náttúruvernd nr. 44/1999.

Lög um menningarminjar nr. 80/2012.

Menntamálaráðuneytið. 2007. *Menningarstefna í mannvirkjagerð*. Sjá <http://www.fsr.is/pages/311>.

Miðhálandi Íslands. Svæðisskipulag 2015.

Náttúruminjaskrá. 2012. Umhverfisstofnun, lesið 27. desember á <http://www.ust.is/einstaklingar/nattura/natturuminjaskra/>

Páll Pétursson, 2000. Jósef Sigurvaldason, minningargrein. *Morgunblaðið*, 4. nóvember 2000. Sjá http://www.mbl.is/greinasafn/grein/569284/?item_num=145&dags=2000-11-04.

Rannveig Ólafsdóttir og Micael Runnström, 2011: Endalaus víðátta? Mat og kortlagning íslenskar víðerna. *Náttúrufræðingurinn*, 81(2), 57-64.

Sigurður Guðjónsson og Ingi Rúnar Jónsson, 2009. *Blanda í Blöndugili*. *Fiskistofnar eftir virkjun Blöndu*. Unnið fyrir Landsvirkjun, VMST-/09053.

Skipulagslög nr. 123/2010.

Skúli Pálsson, 2005. Auðkúluheiði. Lesið 28. desember 2012 á <http://skulip.blogcentral.is/blog/2005/7/19/audkuluheidi/>.

Swanwick, C. 2002. *Landscape Character Assessment. Guidance for England and Scotland*. The Countryside Agency & Scottish Natural Heritage, 84 bls.

Umhverfisráðuneytið. 2002. *Velferð til framtíðar*. *Sjálfbær þróun í íslensku samfélagi*. *Stefnumörkun til 2020*. Sjá http://www.umhverfisraduneyti.is/media/PDF_skrar/Velferd_til_framtidar_2002.pdf

Þorsteinn Jónsson og Steindór Steindórsson 1984. *Landið þitt Ísland 1*. Örn og Örlygur.

Þorsteinn Konráðsson, 1943. Úr Húnaþingi. *Vísir* sunnudagsblað 3. október 1943. Sjá http://timarit.is/view_page_init.jsp?pageId=3543878&lang=da

Þorvaldur Thoroddsen, 1959. Ferðabók II. Bindi. 2. Útgáfa. Akureyri. Prentsmiðjan Oddi h.f.

Viðauki 1 - Eyðublað

Dags:

Landslagsgreining

Svæði:	Númer mynda:
Skoðunarstaður nr:	Í hvaða átt er horft:
Merkja á kort	Merkja á kort
Einkennissvæði:	Landslagsheild:

Eðlisræni þættir:

Almenn lýsing:
Landform:
Fjöll hæðir klettar hryggir hlíðar flatt U-laga dalur V-laga dalur áreyrar strönd lálendi hálendi
Vatnafar:
vatn tjörn lón lækur á framræsluskurðir veitur strönd
Jarðfræði- og landmótunaröfl:
Jarðvegur:
þykkt gerð sendinn mold melar
Dýralíf:
Hæðarbreyting:
Flatt hæðótt bratt þverhnipt
Jöklar:
Áberandi einkenni svæðis:
Sjaldgæfi ?
Ástand svæðis:
Breytingar á svæði:
Annað:

Landslagsþættir:

Byggingar:
Eyðibýli byggingar þéttbýli iðnaður sögulegar minjar
Landbúnaður:
Skurðgrafið beutiland ræktuð tún uppgræðsla skógrækt úthagi girðingar
Yfirborð lands:
Votlendi lyngmói ræktað land skógur graslendi melur Vel gróið hálfgróið ógróið landeyðing/uppblástur
Samskipti:
Aðalvegur vegur slóði reiðgata gönguleið brýr rafmagnslínur

Ásýnd

Stærðargráða/skali:	Fíngerður smár stór mikill
Víðátta:	Þröngt lokað opið víðátta
Fjölbreytileiki:	einsleitt fábreytt fjölbreytt flókinn
Áferð:	mjúkt mynstrað gróft mjög gróft
Form:	lárétt halli hæðótt lóðrétt
Línur:	beinar í horn sveigðar hlykkjóttar
Litir:	einsleitt daufir litríkt bjartir litagleði
Jafnvægi:	í stíl í jafnvægi í ójafnvægi kaótískt

Dags:

Landslagsgreining

Hreyfing: dautt kyrrð rólegheit hraði
Mynstur : tilviljanakennd skipulögð regluleg formleg
Heildarsvipur samfella jafnvægitruflaður brotakennt kaótískt
Öryggi: þægilegt öryggi óöryggi ógnandi
Skynjun: einhæf hvetjandi ..hugmyndavekjandi
Ró: óaðgengilegt fjarlægt rólegt friðsælt
Ánægja: stuðandi óþægilegt þægilegt aðlaðandi fallett
Víðsýni:

Öfl sem knýja breytingar áfram:

Saga:

Almenn lýsing:
Fornleifar og aðrar minjar:
Söguleg landnotkun og mynstur:
Byggingar og byggðamynstur:

Dags:

Landslagsgreining

Menning:

Almenn lýsing:

Staðir sem tengjast hefðum, trú, atburðum?

Staðir sem tengjast listum:

Staðir sem tengjast þekktum persónum

Örnefni:



Landsvirkjun

Háaleitisbraut 68
103 Reykjavík
landsvirkjun.is

landsvirkjun@lv.is
Sími: 515 90 00

