

Smárit Byggðasafns Skagfirðinga XI

Glaumbær

Sýning og safn

Sigríður Sigurðardóttir
2011

Efnisyfirlit

Formáli.....	2
Byggðasafn Skagfirðinga.....	3
Bær í þjónustu safns	8
Áshúsið og Gilsstofan.....	27
Heimildaskrá	33

Formáli

Gamli bærinn í Glaumbæ er húsasafni Þjóðminjasafns Íslands. Byggðasafn Skagafurðinga hefur haft hann til afnota frá 1948. Saga safns og bæjar er óaðskiljanleg. Jafnvel svo að í hugum margra er byggðasafnshugtakið bundið við bæinn þótt starfsemi safnsins sé landfræðilega bundin við Skagafjarðarsýslu og að starfsstöðvar þess séu á fleiri stöðum. Fyrsta sýning safnsins í bænum var opnuð 1952. Hún var endurhönnuð og -unnin árið 1998.

Smárit þetta er annar hluti af þremur sem fjallar um Glaumbæ. Hin eru *Glaumbær. Kirkeja og staður*, smárit nr. VIII, er um sögu staðarins, kirkjur, þróun bæjarins og íbúa hans og smáritið *Sögur úr Glaumbæ* nr. XIII þar sem rifjaðar eru upp ýmsar sögur og sagnir sem tengjast Glaumbæ eða hafa gerst þar. Í þessu riti er stuttlega fjallað um sögu og störf safnsins, um afnot byggðasafnsins af gamla bænum og sýningar í honum og notkun húsa sem hafa verið flutt á safnsvæðið í Glaumbæ á síðustu áratugum, til að þjóna starfsemi safnsins þar og gestamóttöku.

Byggðasafn Skagfirðinga

Þann 29. maí 1948 var Byggðasafn Skagfirðinga stofnað. Fljótlega var gamli bærinn í Glaumbæ fenginn sem sýningarstaður fyrir safnið. Var sérstaklega safnað munum sem áttu heima í sýningu í bænum, til að gefa hugmynd um líf fólks sem búið hafði í torfbæjum, við allt aðrar aðstæður en þá voru orðnar. Sýningin var opnuð þann 15. júní 1952. Árið 1957 gaf Jón Sigurðsson á Reynistað mikið safn mannamynda af látnu forystu- og merkisfólki á 19. til 20. öld og var myndunum komið fyrir á veggjum Suðurstofu.

Stofnandi og eigandi safnsins var Skagafjarðarsýsla. Þriggja fulltrúa byggðasafnsnefnd sá um rekstur þess fyrir hönd sýslunefndar frá 1948 til 1989, þegar Héraðsnefnd tók við af sýslunefndinni. Þegar sveitarfélögin í Skagafirði voru sameinuð, öll önnur en Akrahreppur, árið 1998, í Sveitarfélagið Skagafjörð tók það við rekstri safnsins með umboði frá hreppsnefnd Akrahrepps, sem er einnig eigandi þess.

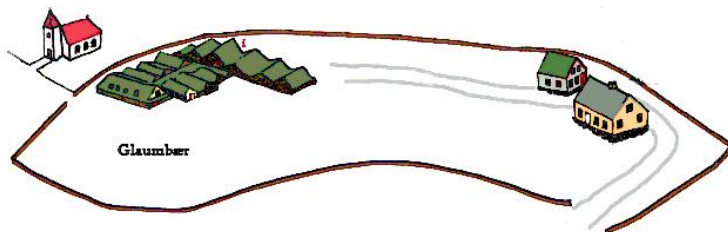
Nokkur aðdragandi var að stofnun byggðasafnsins og voru ýmsar hugmyndir um hvar ætti að velja fyrstu sýningu þess stað. Þótti tilvalið að nota torfbæ til að lýsa því hvernig fólk bjó um sig og lifði í slíkum húsum fyrr á tíð. Komu tveir til greina, á Hólum og í Glaumbæ. „Það mun hafa verið veturinn 1936-1937 að Jón Sigurðsson alþingismaður á Reynistað hreyfði því við Matthías Þjóðminjavörð og nokkra fleiri, að leita þyrfti ráða til að varðveita bæinn í Glaumbæ.“¹ Erindinu var vel tekið en hvorki fjárhagur ríkissjóðs né sýslunnar leyfði fé til viðgerða. Árið 1938 bættist óvæntur liðstyrkur í hóp þeirra sem vildu varðveita Glaumbæ. Enskur aðalsmaður, Mark Watson, kom í Glaumbæ þá um sumarið og varð svo hugfanginn af bænum að hann vildi kaupa hann.² Þegar honum varð ljóst að bærinn var ekki falur gaf hann 200 sterlingspund, sem var mikið fé þá, til viðgerða. Þessi

¹ Jón Sigurðsson, 1960. Bls. 6.

² Um heimsókn Marks Watsons í Glaumbæ má lesa í skrifum Önnu S. Snorradóttur í smáriti nr. VI, *Mark Watson og Glaumbær*, útg. 2006.

peningagjöf varð sá hvati að viðgerð og varðveislu bæjarins sem þurfti. Nokkrum árum seinna, árið 1947, tók Þjóðminjasafn Íslands bæinn formlega í umsjá sína. Sama ár bar Jón Sigurðsson á Reynistað upp frumvarp til laga um viðhald fornra mannvirkja og um byggðasöfn, sem var samþykkt.

Á löngum tíma hafa orðið verulegar breytingar á starfsemi safnsins. Á seinni hluta 20. aldar var sýningin í Glaumbæ orðin yfirfull af munum og öllum greinileg þörf fyrir geymslur, aukid sýningar-rými og breytt utanumhald. Við því var brugðist með ráðningu forstöðumanns árið 1987 og viðbótarhúsum, sem voru færð í Glaumbæ á árunum 1991-1997, til að þjóna safni og safngestum. Annað er íbúðarhús frá Ási í Hegranesi, sem byggt var á árunum 1884-1886, hitt er endurgerð timburstofu frá 1849. Í Áshúsinu eru geymslur, sýningar og kaffistofa og í Gilstofunni, sem svo er kölluð, eru skrifstofur.



Safnsvæðið í Glaumbæ var skipulagt upp á nýtt árið 1991. Til vinstri er kirkjan og bærinn. Lengst til hægri er húsið frá Ási í Hegranesi og Gilstofan er fjær.

Árið 1994 var sett upp fyrsta sýning safnsins utan safnsvæðisins í Glaumbæ. Það var sýningin „*Víð fugl og fisk*“ í Pakkhúsinu á Hofsósi. Þar var fjallað um fugla-, fiskveiðar og eggjatöku við Drangey fyrr á tíð. Næstu sýningar voru settar upp fyrir Vesturfarasetrið á Hofsósi 1996 og fyrir ferðaþjónustuna á Hólum í Hjaltadal 1997. Á árunum 1994-2011 setti safnið upp á annan tug sérsýninga í Skagafirði. Bæði út af fyrir sig og í samstarfi með öðrum.



Í Minjahúsinu, Aðalgötu 16b á Sauðárkróki, er salur fyrir sérsýningar á jarðhæðinni. Á lofti hússins er aðalgeymsla safnsins og skrifstofa Fornleifadeildar.



Árið 1998 tók byggðasafnið við rekstri Minjahússins á Sauðárkróki, sem Muna- og minjanefnd Sauðárkróksbæjar hafði fengið til afnota árið 1996. Húsið er tvílyft steinhús, byggt sem pakkhús 1947. Í því voru upphaflega tvær sýningar á vegum nefndarinnar. Önnur var sýning á munum sem Andrés H. Valberg gaf til Sauðárkróks árið 1988. Hin var sýning frá Kristjáni Runólfssyni safnara sem fékk inni í Minjahúsinu frá 1997 til 2004. Í tilefni 50 ára afmælis byggðasafnsins árið 1998 var opnuð önnur fastasýning þess í Minjahúsinu. Það var sýningin *Gömlu verkstæðin*. Tvö verkstæði voru færð í heilu lagi inn í Minjahúsið, nákvæmlega eins og þau voru áður, í þeim tilgangi að varðveita þau þar og sýna. Þetta voru vélsmíðaverkstæði Jóns Nikodemussonar og trésmíða-verkstæði Ingólfs Nikodemussonar. Þriðja verkstæðið, úrsmíðaverkstæði Franks J. Michelsens, var sett upp með munum frá honum árið 2002. Fjórdða verkstæðið, sem er söðlasmíðaverkstæði, var sett saman úr munum í eigu byggðasafnsins.

Byggðasafn Skagfirðinga er helgað skagfirskum menningar- og minjarfi. Stefna safnsins í meginráttum er að safna, skrá, varðveita, rannsaka og sýna heimildir sem hafa sögulegt gildi og teljast

einkennandi fyrir byggðir Skagafjarðar og miðla þeim til almennings, skólafólks og rannsóknaraðilja. Megin áhersla er á að kynna híbýli fyrri tíma, einkum torfbyggingar, búferlaflutninga og önnur ferðalög á hestum, hversdagslíf, iðnvæðingu smáverkstæða á 20. öld og félags- og menningarsögu héraðsins. Forsenda þess að safnið starfi eins og það á að gera er að starfsmenn þess geti sinnt öllum almennum sviðum starfsins: söfnun heimilda og móttöku muna, hreinsun og forvörslu, skráningu og varðveislu, uppsetningu og viðhaldi sýninga, fræðslu, rannsóknum á munum og minjaumhverfi, ritun og útgáfu fræðsluefnis, sinna fyrirspurnum, ráðgjöf, eftirliti með viðgerðum, markaðssetningu og rekstri skrifstofu, sýningarsala og geymslu.

Safnverðir í Glaumbæ taka á móti gestum í 19. aldar búningum, eins og hæfir efni og stað. Anna Lilja og Eiríkur stilltu sér upp við stofugluggann.



Í seinni tíð hefur starfsemi safnsins einkennst af rannsóknum á minjum og minjaumhverfi í skagafirskum byggðum. Birtingarmyndir miðlunar rannsókna eru sýningar, greinar, erindi og fræðsluefni. Rannsóknarskýrslur safnsins eru á annað hundrað talsins, flestar um fornleifar og minjaumhverfið. Smárit safnsins eru orðin á annan tug og fjalla um sögu, þjóðfræði, þjóðhætti, fornleifar og fleira. Á hverju ári nýta hundruðir nemenda af öllum skólastigum sér það efni sem safnið hefur að bjóða og þekkingu starfsfólks. Lista yfir útgefið efni má nálgast á heimasíðu safnsins, sem er www.skagafjordur.is/byggdasafn.

Fyrstu 35 árin störfuðu verkefnaráðnir safnverðir sumarlangt við móttöku gesta. Utan þess tíma litu byggðasafnsnefndarfulltrúar

eftir safninu.³ Fyrsti safnvörðurinn var Ingvar E. Sigurðsson sem gegndi starfinu frá 1952 til 1954. Hjörtur Kr. Benediktsson í Marbæli tók við og var í áratug. Sumrin 1962 og 1963, vann Þór Magnússon, þá starfsmaður Þjóðminjasafns Íslands og seinna Þjóðminjavörður, við að skrá safngripi. Árið 1965 tók Sigurður Ólafsson frá Kárastöðum við af Hirti og stóð vaktina til 1973. Þá voru ráðnir tveir safnverðir sem skiptust á við sumarvaktir, þau Sigurður Egilsson í Stekkjarholti og Ólína Jónsdóttir í Hátúni. Sigurður var í 3 sumur en Ólína í 24. Ragnheiður Ólafsdóttir í Glaumbæ tók við af Sigurði og var safnvörður til 1992.

Þann 1. ágúst 1987 var Sigríður Sigurðardóttir kennari og sagnfræðingur ráðinn að safninu. Fyrst sem safnstjóri í hálfu starf á móti hálfu við minjavörslu fyrir Þjóðminjasafnið, en frá 1989 í fullt starf safnstjóra. Árið 1998 var Katrín Gunnarsdóttir fornleifafræðingur ráðin í hálfu starf að safninu til að sjá um fornleifaskráningar. Árið 2003 var Fornleifadeild Byggðasafns Skagfirðinga sett á fót. Guðný Zoëga fornleifafræðingur hefur stýrt deildinni frá upphafi. Guðmundur Stefán Sigurðarson heimspekingur og fornleifafræðingur hefur unnið margvísleg störf við safnið frá sumrinu 2000 og Bryndís Zoëga landfræðingur frá 2004. Hún var og verkefnisstjóri Fornverkaskólans frá 2007. Tugir innlendra og erlendra sérfræðinga úr ýmsum greinum hafa komið að rannsóknnum í Skagafirði á fyrstu áratugum 21. aldar og hleyptu sannarlega nýju blóði í safna- og fræðastörfin. Frá og með áramótum 2011 skiptist safnið í rekstur og tvö fagsvið, annars vegar svið varðveislur, skráninga og hinsvegar svið rannsókna og miðlunar.⁴

Gæslu- og leiðsögumönnum í Glaumbæ hefur fjölgað í samræmi við aukinn gestafjölda. Frá 1992 hafa samtals um 50 manns sinnt

³ Fulltrúar sátu sumir hverjir áratugum saman í byggðasafnsnefnd. Þeirra á meðal, og lengst allra, voru Jón Sigurðsson á Reynistað, feðgarnir Ingólfur Nikodemusson og Valur Ingólfsson á Saudárkróki, Gunnlaugur Jónasson í Hátúni og feðgarnir séra Gunnar Gíslason og séra Gísli Gunnarsson í Glaumbæ.

⁴ *BSk. Sefna Byggðasafns Skagfirðinga 2010-2013.*

sýningargæslu í Glaumbæ og Minjahúsinu á Sauðárkróki. Á sama tíma hefur gestafjöldi ríflega tvöfaldast á tímabilinu 1987-2011 úr 11 þúsund í um 30 þúsund. Árið 2011 voru 5 starfsmenn í 4,5 stöðugildum við safnið á ársgrundvelli á tveimur starfstöðvum þess í Minjahúsinu og í Glaumbæ og 9 safnverðir til viðbótar til safngæslu og gestamóttöku á sýningunum og við ýmis önnur verkefni yfir sumartímam.

Ýmis samstarfsverkefni hafa sett svip á safnastarfinu á undanförnum árum og hafa haft áhrif á störf og stefnu safnsins. Stærstu samstarfsverkefnin hafa verið *Hólarannsóknin*, sem er þverfagleg stór rannsókn sem hófst árið 2001 og var unnin með Hólaskóla og Þjóðminjasafni Íslands til 2007 en þá tók skólinn við rannsókninni. Safnið stóð að stofnun *Söguseturs íslenska bestsins* með Hólaskóla og Hestamiðstöð Íslands frá 2001. Sögusetrið er alþjóðleg fræðastofnun um íslenska hestinn sem nú starfar á Hólum undir eigin formerkjum sem sjálfseignastofnun en er í samstarfi við byggðasafnið um að safna munum, sem safnið skráir og varðveitir. *Fornverkaskólinn* býður námskeið um gamalt byggingahandverk og er samstarfsverkefni safns með Ferðamála-deild Hólaskóla og Smíðadeild Fjölbrautaskóla Norðurlands vestra og Fornverki ehf. frá 2007. Byggðasögurannsóknir eru unnar með riturum *Byggðasögu Skagafjarðar* og svo má áfram telja. Einnig má nefna sýningar og faglega aðstoð sem safnið hefur lánað og unnið fyrir aðrar stofnanir s.s. *Vesturfarasetrið* á Hofsi. Nefna má einnig farsælt samstarf við forstöðumenn kaffistofunnar Áskaffis, sem opnuð var 1995, þær Ásdísi Sigurjónsdóttir og Auði Herdísí Sigurðardóttir, sem hefur skipt miklu máli fyrir safnið. Undir þeirra stjórn hefur kaffistofan eflt þjónustu á safnsvæðinu með áberandi hætti og styrkt ímynd safnsins.

Bær í þjónustu safns

Gamli bærin í Glaumbæ er falleg umgjörð um sýningu Byggðasafns Skagfirðinga og gott dæmi um íslenska sveitabæi eins og þeir gerðust mestir á höfðingjasetrum 19. aldar. Safnið hefur búið bæinn munum sem hæfa honum og gefa innsýn í aðbúnað í

torfbæjum og daglegt líf fólks á tímabilinu 1850-1950. Þar má sjá hversdagsáhöld í sínu eðlilega umhverfi. Miðað við áhöld nútímans eru mörg þeirra afar framandi og þó eru ekki nema nokkrir áratugir frá því þau voru sum notuð á hverjum degi.

1. Bæjardyr og göng

Bæjardyr og göng eru bein og óvenju löng. Veggir og loft bæjardyra eru alþiljuð, en grjóthellur eru á gólfi. Uglutré er á vegg til að hengja á yfirhafnir og hatta. Útidyrhurðin er frá 1939-1941, með felliloku að innan og eldsmíðuðum slagbrandi frá 19. öld. Inni við baðstofu er dyra- og hurðarumbúnaður með fornu lagi, allur tréneglur og hin merkilegasta smíði. Hurð, hurðarlamir og hurðarkrókar eru úr rekaviði smíðuð eftir ævagamalli fyrirmynd frá Víkum á Skaga.

Í göngunum er ásapak. Torf er í veggjum af margvíslegri gerð, þ.e. skurði og stungu. Mest áberandi eru klambra og strengur. Þakviðiðir og stóðir eru úr rekaviði, eins og allur dyraumbúnaður. Fyrrum voru engir gluggar í göngunum. Þeir voru settir á um miðja 20. öld.





Á dragkistunni í Bláustofu eru olíulampi og flatbrennari. Á dúkuðu borði við hliðina er annar lampi, súkkulaðikanna og teketill. Inni í horni stendur jólatré frá 1947. Framan á hillunni er gömul rúmfjöl. Stofan hefur verið blá að lit frá því um eða fyrir aldamótin 1900. Hús þetta (herbergið) var byggt á árunum 1841-3 þegar séra Halldór Jónsson og Gunnþórunn Gunnlaugsdóttir bjuggu í Glaumbæ.

2. Bláastofa, Gestaherbergi

Bláastofa var sparistofa bæjarins. Þar inni eru skatthol og dragkista sem smíðuð eru úr rekaviði á fyrri hluta 19. aldar. Í lokrekkjunni eru bríkur af útskornu rúmi frá 1772, sem gefa hugmynd um fallett handverk og búnað í híbýlum fólks fyrr á tímum, þegar hyllst var til að skera út og skreyta allt sem tók voru á hvort sem það voru rúmfiðlar, gaflar, listar, stafir, stoðir, askar, öskjur, lárar, kistlar, skápar, rokkar eða aðrir nytjahlutir úr tré sem tilheyrðu heimilinu. Á veggjum eru hillur úr gömlum útskornum rúmfiðlum. Skatthol, glóðarker og kistill eru 18. aldar munir. Lampar, díván, borð og jólatré eru frá fyrri hluta 20. aldar. Yfir stofunni er geymsluloft. Þar er 19. aldar vefstóll, spólurokkur, rúm og fleira. Stiginn upp á loftið er brattur og ber merki um mikla notkun, enda kominn vel á aldur.



Í Bláustofu eru ýmsir húsmunir. Þessar fallega útskornu rúmbríkur frá 1772 eru úr gamla Víðivallabænum. Ljós. Þjms.

Fyrr á öldum var blái liturinn dýr og aðeins á færi fámenns hóps heldri manna að útvega sér hann. Þegar farið var að framleiða litinn með ódýrari og auðveldari hætti á 19. öld varð hann tiskulitur. Hámarki vinsælda náði hann á tímum fyrri heimsstyrjaldarinnar frá 1914 til 1918.⁵ Stofan hefur verið kölluð Bláastofa frá því hún var fyrst máluð blá, sennilega í tíð séra Hallgríms Thorlacíusar, sem flutti í bæinn 1894. Stofan var notuð til íbúðar um tíma á 20. öld og þá var sett í hana lítill eldavei með reykröri. Gat eftir rörið er í loftinu bak við hurðina.



Pottar hanga í hóbandi yfir hlóðum. Uppi á syllu til vinstri eru ausur og á bláu matfangakistunni eru þvottabali og ullarlár. Fjallað er um aðstöðu við matargerð og geymsluaðferðir í Glaumbæ í smáriti Bygðasafns Skagfirðinga nr. 5, *Eldamennska í íslensku torfbæjunum*. Hlóðirnar voru síðast lagaðar árið 1837⁶ en eldhúsið hefur verið með sínu lagi frá því séra Eggert Eiríksson lagaði það til árið 1784.

⁵ Michel Pastoureau, 2001. Bls. 134, 140-141, 169-170, 180-181.

⁶ HSk. Landsbókasafn 1827, 4to: Dagbók Nikulásar Magnússonar í Glaumbæ.

3. Eldhúsið

Fyrir aldamótin 1900 var matur eldaður í eldhúsinu að jafnaði einu sinni á dag, en eftir aldamótin var húsið mest notað til slátur- og þvottasuðu og sem reykhus fram undir 1950. Kjöt og skæði var hengt upp í rjáfur og reykt. Yfir miðhlóðunum hangir vatnsketill á hójárni yfir þrífæti. Hórinn er með skerðingum sem hægt er að stilla á hæðina frá eldi og þar með hita. Á hliðarhlóðunum eru stórir pottar fyrir vatnshitun og minni pottar fyrir súpur og grauta og pönnur til steikingar. Á palli við vesturvegg (vinstra megin) er moðsuðukassi og vatnstunna. Við tunnuna hangir striffa sem notuð var til að ausa vatni úr tunnunni. Við hlið tunnunnar er trébaðker og uppi á vegg hanga fötur, balar og vatnsgrind. Á kistu við austurvegg (hægra megin) er þvottalár, þvottaklapp og þvottabretti. Í horninu hægra megin upp við vegg er sauðatað og mór. Lurkar úr tugþúsund ára mólagi Skagafjarðar eru í gömlu öskutrogi við hlóðirnar. Þeir voru góðir til að fíra upp eldinn, eins og afrak af túnunum sem tínt var í byttur og haft til taks þegar mikið lá við.

4. Norðurbúr

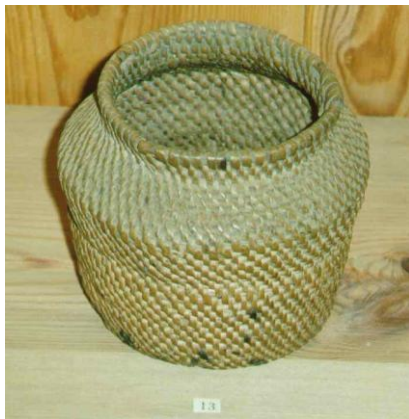
Endagaflinn er þiljaður niður að miðbandi og á honum eru borð og hillur fyrir leirtau. Bekkir fyrir varning eru við sinn hvorn vegginn og kornkistur eru á gólfi. Í horni er lúinn skyrásár.

Norðurbúrið var byggt einhvern tíma á milli 1874 og 1879. Þar tók húsmóðirin til matinn. Soðinn matur var borinn úr eldhúsinu og súrt slátur, skyr, harðfiskur, ostur, smjör og fleira úr langabúri. Skammtað var í ask eða spilkomu (leirskál) sem etið var úr inni í baðstofu. Korn, brauð, kökur, kæfa o.fl. voru geymd í kistu í búrinu. Ofan á kistunni er mjölsigt og trog til að hnoða í, ásamt keflum og skál. Diskarekki er á þili við gaflinn og skálar á bekknum.



5. Gusa

Þetta íbúðarherbergi var byggt 1878 til 1879. Nafnið er sagt þannig til komið að skapstyggi próventukerling, sem þar bjó, átti bágð með að þola hávaða og gauragang er fylgdi piltum sem stunduðu nám hjá séra Jóni Hallssyni. Sagt er að þeir hefðu deilt húsinu með þeirri gömlu og vísast hefur hún átt að þjóna þeim. Eitt sinn þegar þeir ærsluðust fram göngin að lokinni kennslustund var hún á leið fram að losa koppinn. Hún fór ekki lengra en í dyragættina í það skiptið og gusaði úr næturgagninu yfir strákana. Kannski sljakkaði í þeim þegar þeir fengu gusuna, en nafnið festist við húsið.



Í Gusu er þessi karfa, ríðin úr víðitágum, rótartágum (t.v.). Hún fannst á 19. öld í kofarúst Fjalla-Eyvindar (f. 1714) og Höllu á Hveravöllum. Fólk vildi trúa að hún væri eftir Eyvind, sem var einn frægasti útilegumaður Íslandssögunnar og sagður snillingur í að ríða körfur, og þær vatnsheldar. Skinn- og roðskór ásamt útsaumum og þrjónuðum leppum og útskornum munum eru til sýnis undir gleri. M.a. rakhnífurinn og fýsibelgurinn sem var notaður til að fýsa eldinn, þ.e. til að auka súrefni til brennslunnar ef eldur var tregur.





Á skáphillu eru (frá vinstri) kryddkvörn, ljósastika, skarbítur, sykurkar og kaffikanna úr tini og súkkulaðikanna og mjólkurkanna úr leir.

6.-8. Baðstofa

Baðstofunni er skipt í þrjú hús, Prestshús, miðbaðstofu og norð-urhús. Baðstofan var allt í senn vinnustofa, matstofa og svefnhús. Þar var etið og sofið, kembt og spunnið, þrjónað og þæft, ofið og saumað, skorið og skáldað. Hver sat á sínu rúmi, piltar uppgöngumegin, en stúlkur gluggamegin. Á vetrarkvöldum sat fólk við vinnu sína og hafði ljós af litlum lýsislömpum; einhver las sögu eða kvað rímur. Stundum komu sagna- og kvæðamenn sem gengu á milli bæja og lásu og kváðu. Frétta- og söguflutningur var í hávegum hafður og á vökunni fékk heimafólk að heyra hvað á dagana hafði drifið. Í fjölmönnum hópi má komast hjá sundurlyndi og árekstrum með gagnkvæmri tillitssemi. Baðstofulífið laut eigin lögmálum. Það sem maður geymdi t.d. undir koddanum var jafn vel varið og væri það í læstum kistli. Sumir söfnuðu svo miklu undir koddann að þeir sátu upp við dogg eins og það var kallað og var þá sagt að þeir ættu mikið undir sér. Inni var yfirleitt vel hlýtt þótt engin upphitun væri í baðstofunni önnur en ylurinn frá fólkinu. Þar sem allir voru klæddir í ull innst sem yst þurfti herbergið ekki að vera kappkynt og torfið veitti einstaklega góða einangrun.

Oft sváfu tveir í hverju í rúmi. Það var ekki regla en það var hlýrra. Fólk svaf á þykkum undirsængum sem fylltar voru með

fiðri og hafði yfir sér þykkar dún- eða fiðursængur, eða þykk brekán. Fram eftir allri 19. öld lögðust lang flestir berir til svefns undir rekkjuvoðum, en um aldamótin 1900 var til siðs að fólk gengi til náða í nær- eða náttfötum.



Prestshús (suðurhús) var allt í senn, skrifstofa prests og íbúð. Þar eru skriffæri á skattholi og lokrekkjur með sparlökum fyrir. Það var mun hlýrri svefnstaður en opnu rúmin, en loftið gat orðið kæfandi.

Rúmfjöl var í hverju rúmi, oft fagurlega útskorin, með fyrirbæn eða trúarlegu versí. Á daginn var fjölin sett upp við vegg, en á nóttunni var hún höfð fyrir framan, svo að rúmfötin féllu ekki ofan á gólf. Á matmáls- og vinnutímum mátti leggja fjölina á kné sér og nota fyrir borð. Algengara var að menn sætu með askinn á hnjánum og spændu í sig matinn með hornspæni. Askarnir hurfu úr notkun á seinni hluta 19. aldar og leirtau og hnífapör tóku við. Í tíð séra Jóns Hallssonar var norðurhúsið aðsetur heimasætanna. Í baðstofunni eru ýmsir munir sem notaðir voru við ullarvinnu, rokkar, hesputré, ullarlárar og fleira. Endahús baðstofunnar eru yngri en miðbaðstofan, sem er frá 1843-1844. Norðurhúsið og Prestshúsið eru frá 1877.



Pálmi gáir að gestum. Baðstofu-gluggarnir eru stórir og veita góða birtu en kælingin frá þeim er mikil á köldum dögum. Konur áttu rúm undir gluggunum, til að geta notið birtunnar sem lengst. Karlar sváfu í rúmunum á móti. Rokkar, stóll og kistur eru á gólfum og askar á hillum. Undir rúmunum eru næturgögnin (kopparnir).



Myndin er úr norðurhúsi baðstofunnar. Norsk máluð kista frá 1859 er á gólfi. Yfir henni, á þilinu milli lokrekkjanna, er þrep til að komast upp í háarúmið. Yfir hangir olíulampi. Fyrir háarúminu er útskorin rúmfjöl. Neðri rúmin eru lokrekkjur. Hægt er að loka þeim með tjöldum. Það var hlýrra fyrir þá sem þar sváfu og meira næði. Í rekkjunni til hægri er ullarlár með kómbum í. Rúmfjöl er fyrir framan rúmfötin. Ofan á rúmteppinu eru vaðmál og ullarþæfa. Til vinstri eru stólkabar.



Kornkvörn þessi er úr tveimur tilhöggnum steinum og fellur annar ofan í hinn. Þeim efri er snúid með járntindi. Fólk kom með ómalað korn og fékk að mala hjá prestinum gegn því að hann fengi korn í staðinn.

9. Suðurdyr (Brandahús)

Suðurdyr (Brandahús) eru bakdyr bæjarins. Um þær var gengið til gegninga, farið út með ösku og sótt vatn. Jafnt var talað um Brandahús eins og suðurdyr, því hér var gengið um með eldi-branda til eldhúss og úrgang þaðan. Það var ekki gengið í flasið á gestum fram á hlað með svo hversdagslega hluti. Brandahúsið var líka neyðarútgangur ef kviknaði í frambænum. Þarna hefur

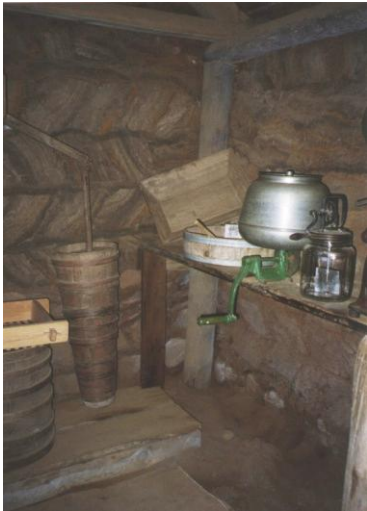
verið komið fyrir kornkvörnum. Skíði og skautar (ísleggir og langhlauparar) hanga á vegg. Klafar úr stórgripaleggjum, til að binda kýr á bása, hanga þar einnig. Herðablað liggur á fiskasteini, til að moka fjósflórin. Sleggja var höfð til að berja fiskinn. Húsið er með sömu ummerkjum og þegar séra Jakob Jónsson stækkaði það 1890-1894.



Langabúr var aðal forðageymsla heimilisins. Á sumrin var mysu safnað í tunnurnar til að súrsa með matarbirgðir vetrarins. Á haustin var soðið kjöt og slátur og sett í mysuna. Það átti að endast fram á næsta sumar.

10. Langabúr

Gólf búrsins er nokkuð niðurgrafið og helst hitastigið lágt og jafnt allt árið. Búrið er því fyrirtaks geymsla fyrir saltkjöt, skyr og súrmat, einnig fyrir kartöflur sem grafnar voru niður í gólfíð í kössum eða pokum. Tunnur fyrir súrmat eru meðfram veggjum og á hillum eru ýmis ílát svo sem ljósberi, brennivínspytur, kútar, kvartel o.fl. Hér var hengt upp þurrmeti. Búrið er frá dögum séra Grímúlfur Illugasonar, byggt á bilinu 1765 til 1775.



Til vinstri er bullustrokkur á palli. Á bekknum er heimagerður strokkur úr glerkrukku með þeytara í loki. Við hlið hans er járnstrokkur. Næst honum er mjólkurbytta og trog. Ragnheiður er að strokka smjör í bullustrokki. Undir bekk er trégirtur kaggi. Á bekknum er skyrkolla og fleira. Yfir honum hangir vigt og mjólkurfata.

11. Litlabúr

Litlabúr var mjólkurhús heimilisins. Bekkir eru við vegg fyrir mjólkurvinnslutæki og ílát. Áður en skilvindur komu til sögunnar varð að „setja alla mjólk“. Nýmjólk var borin úr fjósi, kvíum eða af stöðli inn í Litlabúr. Þar var henni hellt í trog eða byttur, látin standa í sólarhring og var þá komin þykk rjómaskán ofan á. Þá

var henni rennt sem kallað var, undanrennan var látin renna undan rjómanum og hún flóuð til skyrgerðar. Rjóminn var strokkaður til smjörs. Trogin voru þvegin með hrosshársþvögu og þurrkuð úti. Á bekk eru skilvinda og strokkur sem ollu byltingu þegar heimilin vélvæddu mjólkurvinnsluna um aldamótin 1900. Í búrinu er öskuborið moldargólf, nú klætt striga til að verjast ryki.



Skrifborð séra Hallgríms Thorlaciusar þjónar nú sem afgreiðsluborð. Myndir af opinberu embættisfólki prýða veggj stofunnar.

12. Suðurstofa

Þetta er aðalgestaherbergi bæjarins. Á veggjum eru myndir af embættisfólki og ýmsum brautryðjendum í Skagafirði á tímabilinu 1870-1970. Myndirnar eru flestar úr myndasafni sem Jón Sigurðsson á Reynistað gaf 1957. Skattholið er sagt íslensk smíði. Það var í eigu Nielsar Havsteen kaupmanns á Hofsósi. Skál sem hér er til sýnis er sögð úr búi Jóns biskups Teitssonar á Hólum 1780-1781. Skjala- og bókakistan úr dökkri eik er frá 1726 með drifnum tingjörðum. Hún fylgdi embætti umboðsmanns Reynistaðarklaustursjarða. Forn kertahjálmur sem hangir í lofti gegndi áður mikilvægu hlutverki í mörgum kirkjum staðarins. Orgelið er elsta hljóðfæri Glaumbæjarkirkju og kom í kirkjuna árið 1913. Á loftinu yfir stofunni var geymd ull og fleira. Þar eru kistur og ýmis heimilistæki, m.a. 15 þráða spunavél, sem Kvenfélag Seyluhrepps keypti á fjórða áratug 20. aldar.

13.-14. Skemmur

Í norðari skemmu eru meisar, klyfberar, kláfar, hrip og krókar til flutninga, jarðvinnslutæki, stungupálar, smíða- og heyvinnutæki, kista undir matföng og fleira er þar að sjá. Í suðurskemmu eru taðkvarnir eins og farið var að nota undir lok 19. aldar, við að mala tað til áburðar á túnin. Gísli Sigmundsson (1852-1927) bóndi og oddviti á Ljósstöðum hlaut verðlaun fyrir þessa uppfinningu 1879. Í skemmunnni eru einnig vögur, tvö tré sem hengd voru á klakka og dregin á hestum til að flytja á hey eða nýslegið gras (votaband). Vögur eins og þessar voru notaðar í Skagafirði fram á 20. öld, en útfærsla sem þessi var kennd við Gunnar Magnússon (1785-1866) bónda og sáttamann í Geitagerði. Hér er geymt ýmislegt fleira til hagræðis í búskapnum. Ugla er úti á þili til að hengja á beisli og reipi.

Eitt vorverkanna var að bera á túnin. Mykju var mokað í mykjukláfinn og hún reidd út á tún. Botn kláfsins er laus, með niðurhleypu, svo hægt var að losa hann og sturta innihaldinu niður á þægilegan hátt. Gott flutningstæki mykjukláfurinn.



15. Smiðja

Tvöföld hurð er á smiðjunni og hægt að opna efri hluta hennar óháð þeim neðri. Fyrir miðjum norðurvegg er grjóthlaðinn afl (eldstaðið). Hér smíðuðu menn úr járn. Í aflinum logaði eldur til járnvinnslu. Gott var að geta dengt ljái og gert við amboð, smíðað hestajárn (skeifur) og fleira til heimilisparfa. Smiðjan er á sama stað og fyrst er vitað um hana á 17. öld. Aflinn er yngri.

15. Eldiviðargeymsla

Eldiviðargeymslan er nyrst húsa og hefur staðið á sama stað jafn lengi og smiðjan. Þessi endahús hafa verið einskonar útverðir frambæjarhúsanna frá a.m.k. 17. öld. Áður fyrr var eldiviður svo sem þurrt tað, mór og sprek geymdur í húsinu. Nú er það klætt innan og hýsir blásturskerfi bæjarins, sem heldur honum þurrum og frostfríum. Þar eru einnig geymd ýmis verkfæri sem nútíminn krefst.

Hestasteinn er á bæjarhlaði þar sem hestar voru bundnir ef stutt var staldrað við. Gat er höggvið í gegn um steininn til að festa í tauma. Oft var höfð hnapphelda í gatinu og bundið á hana. Þrep eru höggvin í hann til að auðvelda uppgöngu á hann. Þegar konur riðu í söðli var nauðsynlegt fyrir þær að hafa háa „bakþúfu“ eða fá einhvern til að lyfta sér í söðulinn.

Horft frá hestasteini niður á tún þar sem 11. aldar skáli og fleiri hús komu í ljós 2002. Myndin er frá sumrinu 2005. Allt bendir til að hífýli manna hafi verið færð upp á hólinn þar sem bærinn stendur nú um eða fyrir 1100.





Stuðlabergsdrangurinn, til hægri, er úr Staðarbjargarvík á Hofsósi og var ekki auðfenginn, af því margir trúðu „því ... að Hofsósbakkar væru bústaður huldufólks. ... Gíslasteinn var tiltekinn og merktur í fjörunni sunnan við stuðlabergshamar þann, sem er vestur undan Hofsóskirkju og var sýslumannssetur álfa að sögn“.⁷ Flestir álitu trú á galdra, álfa, álagabletti, huldufólk, jólasveina og tröll vera hjátrú og hindurvitni, en hana má eins túlka sem vörn eða varúð gagnvart umhverfinu og hinu óþekkta.

⁷ HSk. 817, 4to. Greinargerð frá Birni Egilssyni 7. des. 1979.

Aðeins norðar á hlaðinu er stuðlabergsdrangur frá Staðarbjargavík við Hofsóss. Á drangnum er mynd af Gísla Konráðssyni sagnaritara. Myndina gerði Magnús Pálsson, eftir mynd Sigurðar málara. Gíslí fæddist 1787 á Völlum í Vallhólmi og bjó lengi á Húsabakka, sem er í Glaumbæjarsókn. Síðustu árin bjó hann í Flatey á Breiðafirði. Gíslí skrifaði fjölda sagna, ævintýra og æviþátta og var afkastamestur allra alþýðufræðimanna fyrr á tíð. Eftir Gísla liggur fjöldi verka í bundnu og óbundnu máli. Sýslunefnd kom dranginum fyrir í Glaumbæ árið 1982.⁸ Stutt frá dranginum er stagsteinn með brotinni járnlykkju sem í var járnkeðja til að staga niður kirkjuna sem stóð á hlaðinu frá 1870-1923. Keðjan var fest í fótstykki kirkjunnar til að binda hana niður. Engir torfveggir hlífðu henni. Stagið dugði ekki því kirkjan brotnaði í ofviðri 1923 og hluti af henni f auk „niður á tún“.⁹



Ashúsið er til vinstri, gamli bærinn fyrir miðju og Gilsstofan til hægri.

⁸ Tveggja ára töf varð á uppsetningu vardans frá því ákvörðun var tekin um hann 1977. Björn Egilsson sagði skýringuna þá að menn hafi ekki viljað spilla huldufólksbyggð í Staðarbjargavík við Hofsóss.

⁹ Gunnlaugur Jónasson Hátúni.

Áshúsið og Gilsstofan

Gilsstofan er endurgerð timburstofa frá miðri 19. öld. Stofur af þessu tagi voru byggðar á stöku stað við torfbæina og voru forverar timburhúsanna sem seinna risu. Stofan var færð fjórum sinnum á milli bæja á árunum 1861-1891. Ferðalögin og notkunin gera sögu hennar einstaka, og þótt upprunalegum viðum fækkaði og innra skipulag hafi breyst, því oftast sem hún var reist, hélst hið stílhreina ytra form.

Ólafur Briem timburmeistari á Grund í Eyjafirði byggði stofuna fyrst á Espihóli árið 1849 fyrir bróður sinn Eggert Briem. Árið 1861 varð Eggert sýslumaður í Skagfirði og tók stofuna með sér þangað. Húsviðir voru dýrir og því fyrirhafnarinnar virði að taka stofuna niður. Þeir voru dregnir á ísum til Akureyrar og settir um borð í hafskip. Illt var í sjóinn er kom að Hofsósi og ófært að landa stórviðum. Voru þeir því fluttir í örugga höfn á opnum báti inn að Kolkuósi og landað þar. Þaðan voru þeir dregnir að Hjaltastöðum í Blönduhlíð þar sem stofan stóð til 1872. Þá fluttist Eggert yfir að Reynistað. Aftur var stofan tekin niður og húsviðirnir dregnir á ísum þvert yfir Héraðsvötn. Húsið reis á nýjum grunni, þar sem það stóð til 1884 og var notað þar til íbúðar, sem skrifstofa og til veisluhalda, svo sem í sýslufundarvikunni, eða sæluvikunni eins og hún var kölluð, því margt var til gamans gert og boðið upp á gamanmál og dansleiki á milli funda. Þar var sett leikrit á fjalirnar árið 1876 og eru tæplega fá leikhús eldri en hún enn standandi hérlandis.

Árið 1884 varð Jóhannes Ólafsson á Gili sýslumaður Skagfirðinga. Hann fékk sýslukontórinn fluttan heim til sín og stóð stofnan á Gili til 1890. Þá var hún flutt út á Sauðárkrók og farið var að kalla hana Gilsstofu. Á Króknum stóð hún frá 1890-1985 og var hún notuð til íbúðar og til að hýsa verslun um skeið. Árið 1985 var hún flutt á bíl að Kringlumýri í Blönduhlíð. Þar með lauk hringferð hennar um héraðið. Stofan var endursmíðuð í Glaumbæ 1996-1997.

Áshúsið var byggt á árunum 1884-1886 að Ási í Hegranesi. Það var flutt til Glaumbæjar árið 1991. Þar sómir það sér vel sem fulltrúi þeirrar húsagerðar er tók við af torfbæjunum á 19. öld. Upphaflega var það byggt í því markmiði að hýsa kvennaskóla. Af því varð þó ekki. Þar bjuggu fjórar kynslóðir sömu fjölskyldu frá 1886 til 1977. Hjónin Sigurlaug Gunnarsdóttir (1828-1905) og Ólafur Sigurðsson (1822-1908), sem byggðu húsið, voru miklir framfarasinnar og beittu sér mjög fyrir ræktun lands og lýðs. Þau stóðu fyrir námskeiðahaldi, fyrir drengi og stúlkur um árabíl og margs konar búbætur í héraðinu á tímabilinu 1870-1890 má rekja til Ásheimilisins.



Í Áshúsinu eru m.a. til sýnis fallega skornir gripir eftir Hjálmar Jónsson (1796-1875) frá Bólu, sem lagði skurðarjárníð á hilluna allt of snemma vegna liðagigtar. Þrátt fyrir það hafði hann tryggt sér sess í sögu íslenskrar alþýðulistar, sem afburða skurðlistamaður. Í húsinu er margt annað fall-egt handverk, útsaumur og algengir heimilismunir.



Hér er horft af bæjarhlaði til Gilstofu (t.v.) og Áshúss (t.h.). Hestasteinn, sleði og kerra. Saman vitna þessir munir um horfna tíð þegar fólk og farangur var háð því að þarfasti þjóninn væri til taks. Húsin sjálf eru merkilegir safngripir. Bæði eru þau bindingsverkshús af þeirri gerð sem varð algeng um sveitir á 19. öld.



Sýningar í Áshúsinu fjalla um heimilishald 1900-1970, svo sem húsbúnað, kaffineyslu, útskurð og fleira. Þar er m.a. búningur sá er Sigurlaug í Ási saumaði á sjálfa sig eftir tilsögn Sigurðar Guðmundssonar málara frá Hellulandi, á árunum 1864-1867. Sigurður Vigfússon smíðaði sprotabeltið, sem tilheyrir búningnum, eftir fyrirsögn Sigurðar málara.

Sigurlaug í Ási var snjöll hannyrðakona og saumaði meðal annars fyrsta íslenska skautbúninginn af þeirri gerð sem enn tíðkast, eftir tillögum Sigurðar Guðmundssonar málara. Hún kallaði konur saman til fundar til að ræða þjóðlegan klæðaburð og hreinlæti árið 1869. Kvenfélag Rípurhrepps rekur upphaf sitt til þess fundar og er því elsta kvenfélag landsins. Sigurlaug stýrði einnig fyrsta kvennaskólanum í héraðinu, sem haldinn var árið 1877 á heimili hennar.

Í Ási voru kynntar nýjungar sem höfðu ekki sést í Skagafirði áður. Sumt var innflutt, annað var endurbætt eða fundið upp á staðnum. Árið 1866 eignaðist Sigurlaug fyrstu saumavélina sína.

Árið 1869 eignaðist hún þvottavél. Fyrsta fótstigna saumavélin kom í Ás 1875 og sama ár kom þrjónavél. Eldavél var sett í Ás-húsið 1876 og fyrsta spunavélin 1882. Í Ási var hraðskyttuvefstóll og ýmsar nýjar vélar voru notaðar við vefnað og ullarvinnu. Þar var fundin upp töng, til að klippa og beygja tennur í ullarkamba. Sú töng ein sparði mörg dagsverk. Þar var vindmylla til að mala korn og fótstiginn hverfisteinn til að brýna á. Þar fengu menn ýmsar leiðbeiningar og lærdóm, svo sem um það hvernig ætti að nota aktygi í stað klyfbera eða hnakks til dráttar, trékjálka í staða dráttartauga á ísasleða og rakstrarkonu (grasgrind), virgrind sem fest var á ljái þannig að rakaðist úr ljáfarinu jafnóðum og slegið var. Fleira mætti telja.



Sumarið 1995 var opnuð lítil kaffistofa í Áshúsinu, sem kölluð hefur verið Áskaffi. Þar eru gamlar hefðir í mat og drykk í anda skagfirskra kvenna 1880-1980 í heiðri hafðar. Tilgangurinn er að gefa safngestum kost á að lifa sig inn í tíðaranda fyrri tíma með beinum hætti með því að bragða á veitingum eins og bornar voru fyrir gesti í gamla daga.

Í Glaumbæ er hægt að ganga á milli húsa og bera saman aðbúnað fólks í torf- og timburhúsum fortíðar. Þar má til dæmis sjá þrjú afbrigði, afar mismunandi aðstöðu, til eldunar.



Í eldhúsinu í Áshúsinu er kolavél til að elda matinn á og hita húsið upp. Hiti var frá vél og reykháfi langt fram eftir nóttu og gott að geta þurrkað þvott yfir vélinni eða baka rúgbrauð í henni á meðan fólkíð svaf. Ylurinn af vélinni var góður.



Í hlóðaeldhúsinu í gamla bænum eru pottar á hlóðum, járnkatlar, pönnur, stórar tréausur, moðsudukassi, vatnstunna og fleira merkilegt.

Kolavélar komu á flest skagfirsk heimili á síðustu áratugum 19. aldar. Kolavélaofnarnir gjörbreyttu aðferðum við bakstur og eldamennsku. Í þeim voru ofnplötur sem þægilegar voru til að baka á lagtertur, brúntertur, vínartertur og allskonar smákökum. Í kjölfar vélanna komu glerjuð ílát, emaljeraðir pottar, pönnur, kaffikönnur og fleira sem mun auðveldara var að þrifa, heldur en grófu hlóðapottana og tréílátin.



Uppi á lofti í Áshúsinu er rafmagnseldavél og nútímavæðing eldhússins sýnd með sitt gler og plast, sem merkilegt er að bera saman við hlóða-eldhúsið í gamla bænum og kolavélina niðri.

Páll Gísli Stefánsson (f.1884) frá Efra-Ási smíðaði um aldamótin 1900 tréhús sem er til sýnis á Áshússloftinu. Húsið skar hann með vasahnífnum sínum úr kassa utan af saumavél. Húsið var myndarammi og -geymsla þar sem hann hýsti vini og vandamenn. Fyrirmyndin var elsta skólahúsið á Hólum í Hjaltadal.



Heimildaskrá

Ritheimildir:

- Anna S. Snorradóttir, *Mark Watson og Glaumbær*. Smárit Byggðasafns Skagfirðinga VI. Akureyri 2006.
- Byggðasaga Skagafjarðar II* Staðarhreppur-Seyluhreppur, Ritstjóri Hjalti Pálsson. Sauðárkrók 2001.
- BSk. Ársskýrsla Byggðasafns Skagfirðinga*, 2000-2011.
- BSk. Sefna Byggðasafns Skagfirðinga 2010-2013*. Söfnun, varðveisla, rannsóknir, miðlun, fræðsla, samvinna (2010).
- Hallgerður Gísladóttir, *Eldamennska í íslenskum torfbæjum*, Smárit Byggðasafns Skagfirðinga V, 2. útg. Sauðárkrókur 2007.
- HSK. 817, 4to. Greinargerð frá Birni Egilssyni 7. des. 1979.
- HSK. Landsbókasafn, 1827, 4to: *Dagbók Nikulásar Magnússonar í Glaumbæ*. Ljósrit.
- Hörður Ágústsson, *Íslensk byggingararfleifð I. Ágrip af búagerðarsögu 1750-1940*. Reykjavík 1998.
- Jón Sigurðsson, *Glaumbær og Byggðasafn Skagfirðinga*. Reykjavík 1960.
- Jón Sigurðsson, *Ættir og ódal. Frásagnir Jóns Sigurðssonar á Reynistað*. Akureyri 1988.
- Michel Pastoureau, *Blue. The history of a Colour*. Princeton and Oxford 2001.
- Sigríður Sigurðardóttir. *Torf til bygginga*. Smárit Byggðasafns Skagfirðinga VII. Glaumbæ 2007.

Munnlegar og skriflegar heimildir:

- Gunnar Gíslason (1914-2008), sóknarprestur í Glaumbæ frá 1943-1982.
- Gunnlaugur Jónasson, bóndi í Hátúni (1917-2009) þar fæddur og uppalinn.

Skammstafanir:

- BSk. Byggðasafn Skagfirðinga.
- HSk. Héraðsskjalasafn Skagfirðinga.
- SS. Sigríður Sigurðardóttir.
- Þjms. Þjóðminjasafn Íslands.

