

Smárit Byggðasafns Skagfirðinga XVIII

Lesið í landið

Mannvistarminjar í landslagi

Guðmundur St. Sigurðarson

Guðný Zoëga

Sigríður Sigurðardóttir



2014

Myndir eru frá:

BSk. - Byggðasafni Skagfirðinga.

HG - Herði Geirssyni.

HP - Hjalta Pálssyni.

HSk. - Héraðsskjalasafni Skagfirðinga.

MSA – Minjasafninu á Akureyri

SASS - John Shoenfelder.

Á forsíðu er ljósmynd Hjalta Pálssonar af Nýlendiskoti í landi Nýlendis í Deildardal.



© Byggðasafn Skagfirðinga, 2014.

Isbn.: 978-9935-9043-7-9.



Menningarráð Norðurlands vestra styrkti útgáfuna.

Prentun: Ásprent/Stell, Akureyri.

Formáli

Með smáriti þessu viljum við gefa fólki á faraldsfæti, og sem hefur áhuga á upplýsingum um gamla tíma og horfna búskapar- og atvinnuhætti, möguleika til að skoða og skilja þær mannvistarminjar sem víða má sjá í landslagi. Hér verður þó aðeins stiklað á stóru um minjaflóruna og áhersla lögð á minjar um lífnaðarhætti fyrir nútímavæðingu 20. aldar. Þetta er því ekki tæmandi listi enda ekki gerlegt að gera öllum minjum skil í smáhefti sem þessu.

Falleg náttúra er segulmögnuð. Sama gildir um minjaumhverfið í hugum þeirra sem sjá og þekkja hvernig forfeður okkar nýttu landið og hafa sett mark sitt á það. Fáir fara um lönd án leiðarvísa eða landakorta. Á þeim má sjá bæjarnöfn og örnefni sem minna á þjóðhætti liðins tíma. Ef grannt er skoðað talar sagan til okkar frá gömlum tóftarbrotum þar sem menn hafa ekki bylt jörðu og kaffært með nútíma mannvirkjum. Af þeim má lesa merkilegar upplýsingar. Veggjabrot og hálfhrunin hús eru sumum þyrnir í augum en þegar hlutverk þeirra eru þekkt getum við metið þau út frá gildi þeirra og handverkinu sem í þeim felst. Þá blasa við okkur heimildir sem geta svo sannarlega kryddað tilveruna.

Efnisyfirlit

Lesið í landið.....	5
Minjar innan túns	10
Minjar í og við bæjarstæði	10
Aðrar minjar innan túns	19
Minjar utan túns	22
Hleðslur og landnýting	28
Samkomustaðir	39
Vörður og hleðslur	40
Sjóminjar	43
Minjar og sýnileiki.....	45
Atriðisorðaskrá.....	52
Gagnlegar heimildir.....	54

Lesið í landið

Hvernig líta rústir gamalla mannvirkja út, hvað segja þær okkur og hvaða vísbendingar getum við notað til að greina hlutverk þeirra og aldur?

Flest mannvirki á Íslandi hafa um aldir verið hlaðin úr torfi og grjóti, ýmist öðru hvoru eingöngu eða blöndu beggja. Byggingar úr þessu efni hafa flestar haft timburgrind af einhverju tagi en verið misjafnlega mikið timburklæddar. Byggingar úr timbri eingöngu hafa alla tíð fundist í einhverju mæli frá landnámi til okkar tíma en steinsteyp tús og mannvirki koma til sögunnar um aldamótin 1900. Sum þessara steypu mannvirkja teljast því til fornleifa samkvæmt núgildandi lögum, þau eru þó í miklum minnihluta fornleifar og þar sem þau finnast koma þau oftast kunnuglega fyrir sjónir. Þetta eru einkum sökklar húsa og húsgrunnar, bryggjuleifar o.þ.h. Leifar timburmannvirkja eru á hinn bóginn forgengilegri og skilja alla jafna ekki mikil ummerki eftir sig þegar frá líður. Það er hvort tveggja vegna þess að algengt var að timburhús væru rifin og endurnýtt en auk þess grotnar timbur niður og grefst í jörðu í tímans rás.

Mannvirki úr torfi og grjóti eru þess eðlis að leifar þeirra geta verið vel greinanlegar öldum saman, jafnvel þótt þær séu jarðsokknar. Þar sem ítrekað hefur verið byggt upp á sama stað hafa myndast hólar með uppsöfnuðum mannvistarlögum og byggingaleifum og eru víða umfangsmiklar tóftir og bæjarhólar til vitnis um það. Þar sem mannvirki úr torfi og grjóti standa stök geta þau engu að síður verið vel greinanleg um aldir. Hve vel þær sjást er misjafnt og erfitt getur verið að átta sig á upprunalegu útliti þeirra en þar geta gróður og birtuskilyrði haft mikil áhrif.



Bæjarstæðið í Málmei á Skagafirði. Svæðið umhverfis bæjarbólinn og tóftir í heimatúni er mun grænna en annar gróður í eygni. Eldri minjar eru þó með sama lit og gróðurinn umhverfis. Ljósm. HP.

Af augljósum ástæðum getur verið erfitt að koma auga á minjar í skóg- og kjarrlendi og skiptir þá litlu á hvaða tíma árs. Þar sem árstíðabundnar sveiflur í gróðri eru meiri getur rétt tímasetning hins vegar skipt sköpum þegar kemur að því að sjá og greina minjar. Bestu skilyrðin eru á vorin og haustin. Það á sérstaklega við um minjar utan túna og á gróðurryrum stöðum. Á þeim tíma skera minjarnar sig gjarnan úr hvað gróður varðar en þykkir torfveggir og mannvistarlög eða húsdýraáburður gefur gróðri góða næringu og verður til þess að tóftir eru oft með því fyrsta sem grænka á vorin og það síðasta til að fölna á haustin. Auk þess fylgir torfinu oft annarskonar gróður en vex í umhverfi mannvirkjana þannig að gróðurskil geta því einnig verið vísbinding um minjar.

Í tilfelli eldri minja er gróskan yfirleitt farin að minnka og minjarnar búnar að samlagast gróðri í umhverfi sínu að miklu eða öllu leyti. Gróðurbreytingar eru því ekki aðeins gagnlegar til að finna og bera kennsl á minjar heldur segja þær líka nokkuð um líklegan aldur minjanna. Því gróskumeiri og greinilegri sem þær eru því yngri má ætla að þær séu. Auk gróðurs getur birtustig og staða sólar skipt miklu við greiningu minja, einkum þeirra eldri eða í tilfelli minja sem sléttað hefur verið úr s.s. vegna jarðræktar. Þegar sól er lágt á lofti geta

skuggamyndir dregið fram smávægilegar dældir og misfellur sem sjást annars illa og útlínur minja þannig komið í ljós.

Fleiri vísbendingar geta einnig komið fram um minjar undir sléttum túnnum eða ökrum. Þannig getur jarðvegsdýpt, s.s. vegna gamals skurðar undir túni, aukið sprettu gróðurs yfir skurðinum og útlínur þannig birst í gróðrinum. Áhrifin geta að sama skapi verið öfug, s.s. þar sem grjóthleðslur undir sverði draga úr vexti gróðurs.

Þegar búið er að koma auga á minjarnar er næsta skref að komast að því hvers eðlis þær kunni að vera, þá hjálpar að vita hvers má vænta, hvernig mismunandi tegundir minja líta út og hvar algengt er að finna þær. Afstaða til afgerandi landslagsþátta, s.s.: mýrlendis, gilja, lækja, hvamma, sjávar og vatna sem og gróðurs: skóga, graslendis o.s.frv. getur gefið mikilvægar vísbendingar um hlutverk minjanna sem og innbyrði afstaða þeirra hver til annarrar. Ákveðnar tegundir minja er algengt að finna við ákveðnar aðstæður af þessu tagi og nýtist þetta ekki aðeins við túlkun á minjum heldur einnig við leit að óþekktum eða óstaðsettum minjum.

Það sem hér fylgir er listi yfir mismunandi tegundir minja og hvar þær finnast. Listinn er ekki tæmandi en gefur góða mynd af algengustu tegundum minja og hvernig þær líta út. Til að hafa einhverja reglu á upptalningunni var minjunum skipt í tvo flokka. Annars vegar minjar í túni og hins vegar minjar utan túna. Innan túns má nefna bæjarhús, smiðjur og skemmur, fjós, fjárhús, lambhús, hrútakofa, hesthús, hlöður og heytóftir. Utan túns eru m.a. stekkir, sel, smalakofar og byrgi af ýmsu tagi. Sumar tegundir minja geta fallið í báða flokka s.s. kvíar sem finnast bæði við bæi og sel o.fl. Þá eru sjóminjar eftir atvikum innan og utan túns svo dæmi sé tekið.

Auk þeirra hjálpartækja sem þegar hafa verið nefnd til leitar og túlkunar á minjum eru að sjálfsgöðu ritheimildir og heimildamenn ein skilvirkasta leiðin til að finna minjar og fá hugmynd um hlutverk þeirra og aldur. Það er þó ólíklegt að fólk á ferð um landið ráðist í mikla heimildavinnu til að afla fróðleiks um minjar sem fyrir bera. Það er þó

er rétt að nefna helstu heimildir sem nýtast við leit og upplýsingaöflun um fornleifar:

- Landamerkjaskrár, örnefnaskrár/örnefnalýsingar
- Kort, túnakort og loftmyndir
- Byggðasögurit
- Íslenskt fornbréfasafn
- Bréfabækur
- Sýslu- og sóknarlýsingar
- Jarðabækur
- Fasteignabækur
- Úttektir, jarðaskrár og reikningar
- Fasteignamat
- Ferðabækur og ævisögur

Gagnlegar loftmyndir má finna víða á netinu s.s. Google Earth, ja.is, fmr.is, bondi.is. Þar sem loftmyndir eru góðar má glöggva sig á legu og útliti minja og því er gagnlegt að skoða myndir áður en farið er á vettvang. Einnig getu verið gagnlegt og gaman að skoða loftmyndir eftir að minjar hafa verið skoðaðar á vettvangi til að glöggva sig betur á aðstæðum. Stundum sjást minjar vel á loftmyndum þótt þær séu óglöggar á vettvangi. Víða má einnig nálgast fornleifaskráningar skýrslur á netinu.

Vert er að hafa í huga að þótt upplýsingar finnist um aldur og hlutverk tiltekinna minja er alltaf sá möguleiki fyrir hendi að þær hafi í tímans rás gegnt fleiru en einu hlutverki og oft leynast eldri minjar undir þeim yngri. Heimild um síðasta hlutverk minja eða síðustu bygginguna á tilteknum stað segir því ekki endilega alla söguna.

Rétt er að taka fram að þótt minjar séu sannarlega vel til þess fallnar að auðga upplifun okkar og skilning á sögunni og hafa þannig bæði fræðandi og fagurfræðilegt gildi sem ástæða er til að nýta, þá er umgengi um fornleifar og meðferð á þeim ákveðnum skilyrðum háð.

Fornleifar eru sameign þjóðarinnar og um þær gilda sérstök lög¹ sem kveða á um að ekki megi spilla fornleifum né granda, breyta eða fara úr stað nema að fengnu leyfi minjaverndaryfirvalda. Það á jafnt við um jarðrask, niðurrif og endurbætur. Jafnframt er mikilvægt að gæta þess að minjar verði ekki fyrir skemmdum af völdum ágangs séu þær nýttar til kynningar í ferðaþjónustu. Minjastofnun Íslands fer með stjórnslu minjavörslunnar og ákvarðar um hvort eða hvernig nýta megi minjastaði. Þangað á að tilkynna alla óvænta fornleifafundi og fornleifar sem liggja undir skemmdum.

Þá er sjálfsgöð kurteisi þegar farið er um jarðir í einkaeigu að láta vita af sér og fá til þess leyfi landeiganda, einkum ef fara þarf um ræktar- eða nytjalönd. Ákveðin svæði geta verið viðkvæm fyrir umgengni á vissum tímabilum, s.s. meðan varp æðarfugla stendur yfir svo eitthvað sé nefnt. Ekki er heldur gaman fyrir óvana að lenda fyrir slysi í miðjum rekstri eða finna sig mitt í hrossa- eða nautgripahjörð. Allur er því varinn góður og betra að fá upplýsingar og leyfi áður en lagt er í hann.

¹ Lög um menningarminjar nr. 80 frá 2012.

Minjar innan túns

Víða má finna merki um gamla búskaparhætti og byggingar á gömlum túnum, einkum þar sem bæir hafa farið í eyði um og fyrir vélvæðingu. Minjar innan túns á bæjum sem enn eru í byggð hafa hins vegar oft horfið við jarðvinnslu og aðrar framkvæmdir. Stundum má þó greina dældir og lægðir þar sem byggingar hafa áður staðið.

Minjar í og við bæjarstæði

Bæjarhólar urðu til við það að sífellt var bætt við og endurbyggt á sama stað. Við það hækkuðu hólarnir og breikkuðu eftir því hve lengi var búið á sama stað og hve mörg og stór húsín voru. Ösku og öðru rusli var yfirleitt kastað út við bæjarhúsin og við það mynduðust öskuhaugar, sem sumstaðar verða ekki aðgreindir frá bæjarhólunum sjálfum. Bæjar- og öskuhólar eru gríðarlega mikilvægar heimildir um mannlíf fyrir á öldum og varðveita upplýsingar um húsakost, lífnaðarhætti og mataræði svo eitthvað sé nefnt. Núverandi hús eru oft byggð á gömlum bæjarhólum en oft má líka sjá þá sem gróskumikla hóla eða stórar þústir í landslaginu.



Horft yfir gamlan bæjarhól á Syðri-Hóli í Skagabyggð, A.-Hún. Bærinn hefur verið byggður ofan á náttúrulegum ból sem hefur svo haldið áfram að stækka eftir því sem mannvistarleifar hlóðust upp. Ljós. BSk.

Bæjarhús og híbýli: Bæir hafa verið með ýmsum hætti frá landnámi til okkar tíma. Stór hluti þeirra bæja sem varðveittir hafa verið eru stórir eða meðalstórir gangabæir. Bæjartóftir sem enn er hægt að rekast á heilar eru þó helst smábýli á svæðum þar sem nútíma vélvæðing hefur ekki náð að setja sitt mark á umhverfið.

Skálar: Eldri bæjargerðir sjást sjaldan á yfirborði þar sem að veggir eru gjarnan orðnir jarðsokknir og gróður á þeim sá sami og á landinu umhverfis. Skálatóftir eru aflangar, gjarnan með bogadregna langveggi og á bilinu 15-30m langar. Þær geta bæði verið einfaldar stakar tóftir og með viðbyggingum.



Lofmyndin sýnir torfbæinn í Glaumba. Gengið er inn í bæinn um hús nr. 12, sem flest fólk stendur við og þaðan inn í göngin, nr. 7, sem liggja á milli bakbúsanna til aftasta hússins, sem er badstofan, nr.1. Þessi bæjargerð kallast gangnabær. Hús nr. 9 er smíðja, nr.10 og 11 eru skemmur, nr. 13 er stofa, nr. 14 er skemma, nr. 8 er eldhús, nr. 4, 5 og 6 eru búr, nr. 2 er bakdyrainngangur og nr. 3 er svefnhús. Ljósni J.S./SASS.

Gangnabæir tóku við af skálunum. Algengt fyrirkomulag í gangnabæjum var á þá leið að á milli stofu, sem var fremst, og baðstofu sem göngin tengdu saman, voru eldhús og búr. Ýmis tilbrigði voru á þessu fyrirkomulagi og mismörg og misstór hús voru samtengd með þessum hætti. Yfirleitt eru gangnabæjarrústir auðþekktar sem þyrping tófta en stærð þeirra og fjöldi fór eftir efnum og stærð bæjanna. Síðustu birtingarmyndir gangabæjanna voru svokallaðir burstabæir þar sem húsum var ráðað hlið við hlið þannig að gaflar sneru fram á hlað og svokölluð framhús þar sem að timburbygging lá fremst í húsþyrpingunni þvert (langsum) fram á hlaðið.

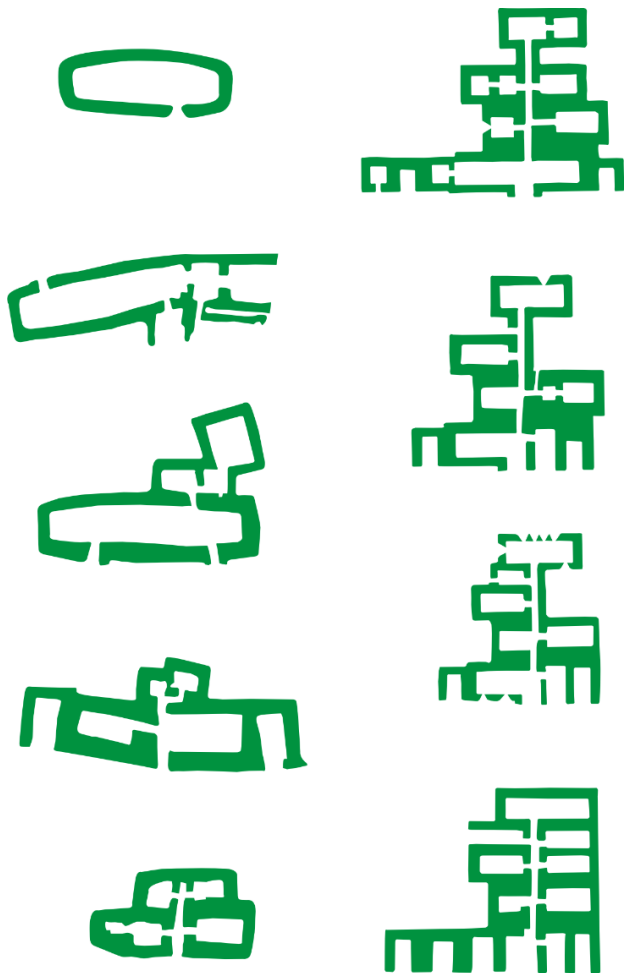
Fjós: Til forna virðast fjósin hafa staðið stök í námunda við bæinn. Í seinni tíma gangabæjum var hins vegar algengt að innangengt væri úr bæ í fjós, ýmist var fjósið þá hluti af bæjarsamstæðunni eða byggt við og tengt með göngum. Einnig þekktust svokallaðar fjósbaðstofur sem voru á tveimur hæðum, kýr voru þá á neðri hæð hússins og baðstofan yfir. Auk fjósa heima við bæi voru kýr sumstaðar mjólkaðar í kofum utan túns yfir sumartímamann, þá nefnd sumarfjós sem gegndu oft fleiri hlutverkum. Fjóstóftir má stundum þekkja á uppréttum steinhellum sem afmarkað hafa bása eða hellulögðum flór en þær geta líka verið með öllu einkennalausar.

Skemmur: Skemmutóftir hafa sjaldnast nokkur sérkenni en mynda gjarnan hluta bæjarsamstæðunnar á gangabæjunum. Yfirleitt sín hvoru megin bæjardyra eða í sambyggðri röð bygginga sem vitað hafa fram á bæjarhlað. Stakar skemmutóftir líkjast öðrum kofatóftum.

Smiðjur: Smiðjutóftir eru að sama skapi sjaldan auðþekktar á yfirborði hafi aflinn verið fjarlægður. Þær hafa stundum verið hluti af bæjarsamstæðu en vegna eldhættu er einnig algengt að þær standi stakar á bæjarhlaði. Fornleifarannsóknir hafa sýnt fram á að algengt er að gamlar kirkjur hafi verið endurnýttar sem smiðjur og öfugt.

Bæjarhús

Teikningarnar sýna þróun torfbúsa frá skála efst t.v. (skála) til gangabæjar með burstum fram á blaðið neðst t.h. Teikn. BSK.



— 10m

Fiskasteinar voru tíðum á bæjarhlöðum. Á þeim var barinn harðfiskur og annað harðmeti. Þetta eru gjarnan stórir steinar með skálarlagi eða dæld á efri hlið eftir aldalangan barning.



Hestasteinar voru einnig víða á bæjarhláði eða á stöðli, skammt frá bæ. Þeir voru notaðir til að binda ferðahesta við á meðan staldrað var við eða á meðan menn bjuggu sig til ferðar.

Hestasteinn á Glaumbæjarhláði. Höggvið er stig í steininn til að auðveldara sé að stíga uppá hann og á bak bestinum. Ljósm. BSK.

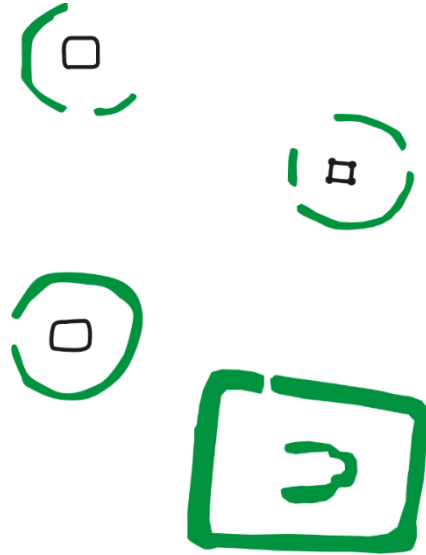
Ýmsir aðrir tilhöggurnir **steinar** finnast á og við gömlu bæjarstæðin. Þeirra á meðal eru steinar sem í eru höggnar handlaugar, eða mundlaugar eins og þær voru kallaðar fyrrum og svokallaðir nóstokkar (kælivatnsker) sem notaðir voru til að kæla í járn við eldsmíðar.



Kirkjur stóðu yfirleitt ekki langt frá bæjarhúsum. Myndin er af bænhúsinu á Gröf á Höfðaströnd. Mynd. HG.

Guðshús: Kirkju- og bænhústóftir eru oft litlar og einkennalausar en finnast gjarnan á eða við í bæjarhóla. Langhliðar þeirra snúa yfirleitt austur-vestur og þær geta verið með útskoti, kór, í austurenda. Það sem einkum bendir til kirkjutóftar ef garður er umhverfis.

Kirkjugarðar: Grafreitir voru oftast afmarkaðir af hlöðnum torf- og/ eða grjóttveggjum og yfirleitt nærri bæjarhólum. Elstu kirkjugarðarnir eru flestir hringlaga, á bilinu 15-25m í þvermál, en þeir stækkuðu og eru bæði til sporöskjulaga og ferhyrindir á seinni öldum og mjög misjafnir að stærð.



10m

Teikningarnar sýna mismunandi form og stærðir kirkna og kirkjugarða. Oft voru kirkjurnar í elstu gördunum litlar timburbyggingar sem ekki skilja eftir sig nein merki á yfirborði. Því eru það eingöngu garðarnir umbverfis sem eru sýnilegir. Teikn. BSk.

Búpeningshús og aðrar byggingaleifar í túni

Tóftir sem finnast í túni utan við sjálfar bæjartóftirnar eða á bæjarhláðinu eru að jafnaði búpeningshús (yfirleitt kölluð útihús) af einhverju tagi. Í sumum tilfellum finnast gömul grasbýli innan túns á jörðum, það er tóftir smábýla þar sem fólk hefur hafst við með smábúskap samhliða búskap heimajardarinnar. Búpeningshús geta verið margs konar og heitið ýmsum nöfnum. Oft gefa nafngiftirnar upp hlutverk

húsanna sem tóftirnar eru af en algengt er að hús hafi gegnt mörgum hlutverkum.



Hér er horft innestir tveggja króa fjárhúsi, með garða fyrir miðju og tóstardyrum sem liggja inn í heyhlöðu þar á bak við. Húsin voru innfallin og hér er búið að breinsa timbur og þak upp úr rústinni þannig að hleðslur í veggjum og garða sjást vel. Ljósmynd BSK.

Fjárhús: Fjárhústóftir geta verið með ýmsum einkennum. Svokölluð garðahús eru með *garða* eftir miðju húsi og *kró* sín hvoru megin hans. Dyr fyrir féð voru annað hvort fyrir enda garða, eða útúr hverri kró. Yfirleitt var innangenget af garða inn í sambyggða hlöðu eða heytóft. Garðahús sem standa tvö eða fleiri sambyggð eru nefnd samstæðuhús og eru til í margvíslegum útfærslum. Fjárhús með einni kró eru yfirleitt með jötu/stalli meðfram öðrum langvegg. Fjárhús voru sjaldan sambyggð bæjarhúsum en dreifðust gjarnan um heimatúnið og gátu bæði verið á miðju túni eða í túnjaðri. Samskonar hús mátti einnig finna utan túna og fjarri bæjum, oft nærri gömlum selstæðum þar sem er gott haglendi og hægt var að hafa fé á beit langt fram á vetur. Hús af þessu tagi fjarri bæ kallast **beitarhús**.

Heyhlöður voru yfirleitt sambyggðar húsum. Hlöður voru með þaki yfir en heytóftir, sem enn má víða finna voru ekki eiginlegar byggingar heldur lágir veggir sem heyinu var hlaðið í og tyrft yfir.

Önnur útihús: **hesthús, hrútakofar, lambhús, hæsnakofar**, ofl. hafa oft á tíðum gegnt fleiru en einu hlutverki eins og vikið hefur verið að. Þessi hús eiga það þó sammerkt að vera að jafnaði minni að umfangi en fjárhúsin. Stundum má greina *jötu* eða *stall* upp við einn vegg en tóftir af þessu tagi eru yfirleitt ekki með sérstök einkenni sem aðgreina þau hvert frá öðru. Hæsnakofar hafa flestir verið heima við bæ. Hesthús eru ýmist heima við bæ eða í útjaðri túna og hrútakofar gjarnan í túnjaðri. Þessi hús, sem og lambhús, voru einnig til sambyggð bæjarhúsum eða fjárhúsum.

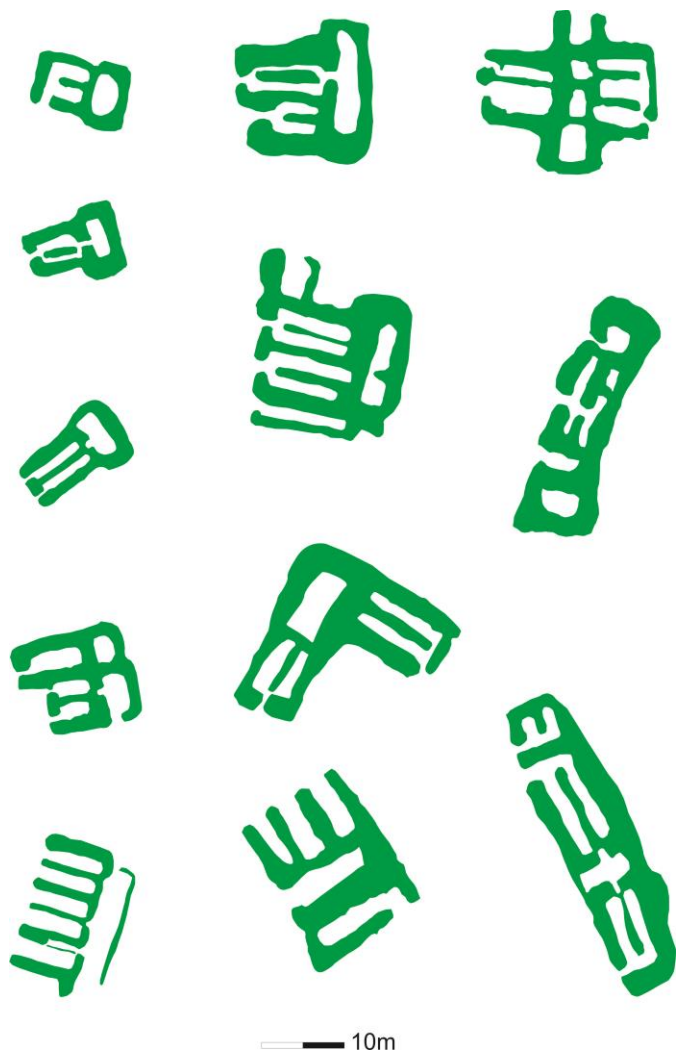


Mjög greinilegar dældir tvístæðra fjárbúsa og blöðu í sléttuðu túni á bænum Sýðri-Ey í Skagabyggð, A-Hún. Ljósm.BSk.



Tóftir einfaldra garðabúsa á Kálfárdal í A.-Hún. Ljósm.BSk.

Fjánhús og beitarhús



Fjánhústóftir geta verið ólíkar að formi til. Oft voru blöður eða heytóftir áfastar fjárbúsunum Teiken. BSk.

Aðrar minjar innan túns

Garðlög af ýmsu tagi er að finna bæði innan túns og utan. Til garðlaga flokkast í grófum dráttum minjar sem ekki hafa haft þak, s.s. **réttir** og **nátthagar** en oft er vísað til smærri rétta sem tófta, s.s. tóftir **kvía**. Almennt er orðið tóftir haft um húsarústir þar sem þök eru fallin, en erfitt getur verið, og stundum ómögulegt, að sjá hvort þök hafi verið nema með uppgreftri. Af garðlögum heima við bæi eru túngarðar mest áberandi.

Tún- eða Vallargarðar eru oft á tíðum umfangsmikil mannvirki og hafa verið við flestar bújarðir, þótt víða hafi þeir horfið við túnsléttun og aðrar framkvæmdir. Túngarðar náðu umhverfis heimatúnið og bæinn og vörðu túnið fyrir ágangi skepna yfir sumartímann.



*Torfhláðinn túngarður er umhverfis Glaumbæ á Langholti í Skagafirði.
Ljós m.BSk.*

Réttir: Réttir hafa verið af ýmsum stærðum og geta staðið heima við bæ jafnvel sem hluti af bæjarsamstæðu eða út við túngarð. Litlar réttir fyrir hross hafa oft verið heima við bæ, þar sem hægt hefur verið að stinga inn hestum gesta og heimafólks.

Brunnar og **vatnsból** voru mikilvæg, enda var greiður aðgangur að vatni grunnforsenda þess hvar bæjum var valinn staður. Brunnar voru oft grjóthlaðnir, gjarnan hringlaga en stundum kantaðir og gátu verið

nokkurra metra djúpir. Vatnsból s.s. við uppsprettulindir voru einnig gerð aðgengileg með hleðslum, ef þurfti. Víða má sjá merki hringlaga jarðfalls þar sem brunnurinn var, en sjaldnast er nokkuð eftir af þeim þar sem menn hafa sléttað tún umhverfis bæina og fyllt upp í brunna. Stundum var lækjum veitt heim að bæjum.

Matjurta- og skrudgardar: Á 18. öld og fram á þá 20. kom fólk sér upp matjurtagörðum heima við bæ. Sumsstaðar voru skrudgardar með blómum og trjám. Hvort tveggja er oft að finna á bæjarhláði eða heima við bæ, en matjurtagarðar eru einnig oft út við túngarð og jafnvel utan túns. Matjurtagarðar voru vel varðir fyrir búfénaði, yfirleitt hlaðnir úr torfi og grjóti og stundum girt ofan hleðslurnar eftir að kom fram á 20. öld. Íbúar í þéttbýli komu sér einnig gjarnan upp matjurtagörðum og má finna þá víða í og við þéttbýlisstaði. Matjurtagörðum var valinn staður þar sem sólar naut, oft í halla mót suðri.



*Matjurtagarður á Hofsósi.
Ljós. BSk.*

Beðasléttur: Hér og hvar eru minjar um *þúfnasléttun*, jarðrækt sem unnin var í höndunum og fór að mestu fram á tímabilinu 1880-1930. Fyrir vikið er tímabilið oft nefnt *þaksléttutími*. Minjar frá þessum tíma eru svokallaðar beðasléttur og sjást sem langar ræmur eða beð sem mynda lítið eitt kúpta teiga með grunnum rásum til vatnafrárænnis. Jarðbætur þessar hafa víða horfið við síðari tíma jarðrækt.

Skurðir og ræsi: Handgrafnir skurðir voru víða í heimatúnum jarða en hafa að mestu horfið við síðari tíma jarðrækt. Handgrafnir skurðir eru alla jafna verulega umfangsminni en þeir vélgröfðu. Skurðir voru grafnir til að þurrka landið og veita vatni frá slægnablettum og eins til að leiða vatn að húsum, til brynningar. Þar sem þessir skurðir hafa varðveist er ekki óalgennt að uppkastið myndi líkt og smá garðlag öðru hvoru megin skurðar. Þá hafa ræsi verið grafin til að leiða vatn að myllum sem gjarnan stóðu nærri ám eða lækjum.

Heimreið var síðasti spotti afleggjara heim á bæjarhlaðið. Oft var hún upphlaðin meðfram götum í gegn um túnið og heim á hlað.



Kálfárdalur í Austur Húnavatnssýslu var upphaflega selstæði frá nærliggjandi jörð, Bólstaðarhlöð, en föst búseta hófst þar einhvortíma fyrir 1700. Þar var stórbýli á þess tíma mælikvarða um aldamótin 1900 en jörðin fór í eyði 1935. Drátt fyrir mikil umsvif á síðustu áratugum búsetu náði vélvæðingin aldrei í Kálfárdal og eru minjar og heimatún óraskadar af þeim sökum og bera horfnum búháttum fagurt vitni. Umbverfis þýft túnið bringar sig jarðsokkinn túngarður (nr. 7) og lítill rétt eða matjurtagarður upp við hann að norðanverðu (nr. 8). Bedasléttur (nr. 6) liggja eftir hallanum norðan við bæjarstæðið (nr. 1) nedan við heimreiðina (nr. 9) sem mótar fyrir beint útsfrá þanum. Greinileg gróðurskil eru á þessum haustdegi umbverfis bæjarstæðið (nr. 1), útibúsin (nr. 2-4) og kviarnar (nr. 5), þar sem jarðvegurinn er djúpri og næringarríkari og gróskan því meiri en í umbverfinu. Í litlum hvammi niður við Kálfá var ullin þvegin, en ummerki um slíkt eru sjaldan sýnileg. Ljósm. BSk.

Minjar utan túns

Minjar utan túns eru oft betur varðveittar en þær sem innan túns eru. Þær eru gjarnan á stöðum þar sem nútíma jarðrækt hefur aldrei verið beitt. Þústír eða tóftir mannvirkja frá seinni öldum finnast hér og hvar í úthögum og skera sig úr umhverfinu einkum á vorin og haustin þar sem þær grænka á undan umhverfinu, en eldri minjar eru oft gróskuminni og síður greinilegar. Líkt og innan túns er útlit minjanna, staðsetning í landslaginu og samhengi við aðrar minjar lykillinn að túlkun þeirra, sem og ritheimildir, heimildamenn og örnefni.

Rétt: Réttir hafa yfirleitt verið hlaðnar úr grjóti eða hvort tveggja torfi og grjóti, réttir eingöngu úr torfi eru óalgengari þótt þær séu ekki óþekktar. Í seinni tíð hafa réttir verið gerðar úr fjölbreyttari efnum, aðallega timbri og steinsteypu, en oft hefur það sem hendi var næst verið nýtt, s.s. bárujárn ofl.

Algengt er að finna leifar rétta upp við klettaveggi eða náttúrulegt aðhald sem auðveldað hafa aðrekstur búfjár. Réttir til heimabruks, s.s. rúnings, mörkunar lamba ofl. voru gjarnan fremur smáar og einfaldar að gerð, eins eða tveggja hólfa og stóðu nærri bæjum. Svonefndar lögréttir eða skílaréttir eru hins vegar oft fjarri bæjum, stórar og með mörgum hólfum eða dilkum. Hver bær átti þar sinn dilk og bændur drógu fé sitt í dilka þegar það var rekið af fjalli. Þetta fyrirkomulag er enn við lýði.



Hlíðarrétt í Bjarnastaðahlíð er skílarétt bænda í Vesturdal. Ljós m. BSk



Hér er réttað í Glerárrétt. Ljósmynd. HSK-DB, nr. 1453.

Skílaréttir

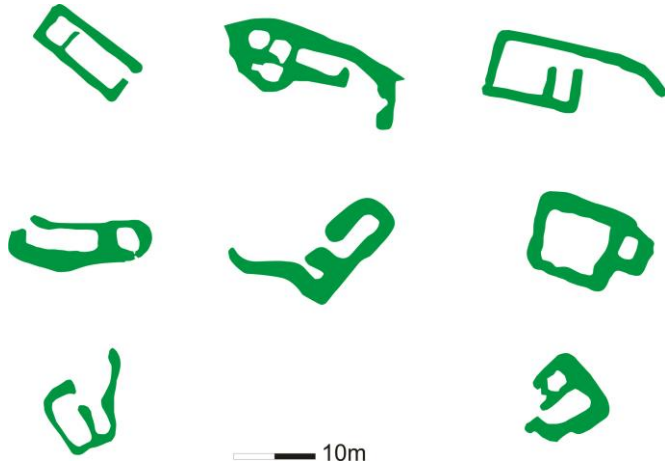
Ýmis form skílaréttar. Yfirleitt var stærsta hólfjöt, sem fêð var rekið inn í og dregið í sundur, kallað almenningur. Þaðan var fêð dregið í dülka. Hver bær átti sinn dülk. Teikn. BSK.



Stekkir: Yfirleitt eru stekkjartóftir tvískiptar. Stekkir voru fremur litlar réttir með afmörkuðu litlu hólfi eða kofatóft, svokallaðri lambakró. Þeir liggja yfirleitt utan túna nokkurn spöl frá bæjum, svokallaðan stekkjaveg, sem var á bilinu 300m til 1km. Algengt er að stekkir séu byggðir upp við bakka, hóla eða kletta sem mynda náttúrulegt aðhald þegar rekið er inn. Þeir eru oft á skjólsælum stöðum, í grónum giljum og hvömmum, sem fyrir vikið eru oft undir snjó á vetrum, ólíkt fjárborgum sem valinn var staður þar sem snjóinn reif af.

Stekkir voru notaðir í byrjun júní áður en lömbin voru færð frá ánum. Ær og lömb voru rekin í stekkinn að kvöldi og lömbin lokuð inni í lambakrónni yfir nóttina. Ærnar voru svo á beit yfir nóttina, ýmist lausar eða innan afgirts hólfis sem kallað var nátthagi. Þær voru svo reknar í stekkinn að morgni og mjólkaðar. Eftir það var lömbunum sleppt til þeirra og leyft að ganga með þeim yfir daginn. Þegar lömbin voru um fjögurra vikna voru þau færð frá ánum og rekin til fjalls, en haldið áfram að mjólka ærnar, nú kvölds og morgna í stekknunum en oftár þó í smáréttum nær bæ, sem hétu kvíar.

Stekkir



Teikningin sýnir nokkrar gerðir stekkjja. Teikn. BSk.

Kvíar: Kvíar voru yfirleitt fast utan túngarðs á heimajörðinni, en einnig var algengt að hlaða kvíar við sel. Þetta voru aflangar og fremur þröngar réttir en kvíar þekkjast líka sem næst ferningslaga fjölnota réttir. Bændur voru einnig með kvíar úr timbri, sem þeir gátu fært til eftir þörfum og voru kallaðar færíkvíar. Færíkvíar voru víða notaðar á 19. og fram á 20. öld, en slíkar réttir skilja lítið eftir sig og erfitt er að finna merki um þær. Kvíarústir heima við bæi eru að sama skapi oft horfnar vegna jarðræktar en kvía- örnefni, s.s. Kvíaból, Kvíhóll o.s. frv. vísa víða á hvar kvíar hafa staðið.



Kvíatóft í Kálfárdal. Ljós. BSk.

Nátthagir: Nátthagar voru afgirt hólf sem ær voru hafðar í næturlangt meðan á stekktíðinni stóð. Yfirleitt voru nátthagarnir afgirtir með hlöðnum garði úr torfi og/eda grjóti. Þessi hólf geta verið á stærð við stórar réttir upp í lítil túnstæði. Innan eða við nátthaganna finnast oft stekkur þar sem ærnar voru mjólkaðar.

Fjárborgir: Fjárborgir voru hringlaga, hlaðnar úr torfi eða grjóti. Oft voru þær næsta lokaðar, hlaðnar saman í toppinn, og á þeim lágur dyr fyrir sauðfé. Fjárborgir finnast fjarri bæjum og voru algengar sunnan lands og austan, en fáséðari norðan lands og vestan. Þær finnast gjarnan á hryggjum og ásum þar sem snjósöfnun er lítil.

Fjárborgir voru fyrir fé sem gekk úti yfir veturinn svo það kæmist í skjól í vondum veðrum. Litlir fjárhúskofar virðast sumsstaðar hafa gegnt sama hlutverki og hinar eiginlegu fjárborgir.



*Fjárborg á Litlabæ í Skötu-
firði. Ljós. BSk.*

Beitarhús: Beitarhúsatóftir samanstanda gjarnan af myndarlegri fjárhústóft eða tóftum, og yfirleitt er hlaða eða heytóft áföst fjárhúsunum. Beitarhús voru oft byggð upp þar sem góður hagi var eða á gömlum selstæðum, allt upp í nokkurra kílómetra fjarlægð frá bæ. Þar var fé beitt yfir vetrartímann til að hlífa túnnum og heimahögum.

Sel: Algengt er að tóftir á seljum samstandi af lítilli tví- til fjórskiptri tóft með baðstofu, búi og stundum fjósi. Skammt frá er oft aflöng rétt, kvíar, þar sem ær hafa verið mjólkaðar. Í sumum tilfellum er erfitt að greina tóftir selja frá smábýlum og ekki er óalgengt að sel hafi byggst upp um lengri eða skemmri tíma og orðið að bújörð með heilsársbúsetu eins og fjöldi bæjarnafna vitnar um. Túngarðar voru alla jafna ekki í kring um selin og getur tilvist túngarðs verið til merkis um hvort þar var búið um lengri tíma.



Drískipt seltóft í landi Breiðavaðs í A-Hún. Ljós. BSk.

Sel eru alla jafna í nokkurri fjarlægð frá heimajörðunum, gjarnan fram í dölum eða á heiðarlöndum þar sem búsetuskilyrði eru góð yfir sumartímann. Þangað var búsmalinn rekinn og þar hafði fólk sumar-
dvöl við að vinna mjólkurmat til vetrarins. Líkt og á bæjum með heils-
ársbúsetu hefur góður aðgangur að drykkjarvatni verið nauðsynlegur
á seljum, sel eru því yfirleitt staðsett nærri lækjum, ám eða vötnum.
Seljabúskapur virðist hafa verið stundaður frá landnámi en lagðist
viðast hvar af á 18. og 19. öld.

Sel



Tóftir selja eru afar margvíslegar. Teikn. BSk.



Tíftir af seli á Seldal fram af Kálfárdal í A-Hún. Sjálft selið hefur staðið upp á gömlum árbakka og sést sem grænar þústir á myndinni. Afslöng kvíatóft er undir bakkanum nær ánni. Ljóm.BSk.

Hleðslur og landnýting

Líkt og heima við bæi er stór hluti þeirra minja sem hægt er að rekast á utan túna, garðlög af ýmsu tagi sem gegnt hafa margvíslegum hlutverkum s.s. til að halda skepnum innan tiltekins svæðis eða utan, til verndunar landsvæðum fyrir skriðuföllum eða ágangi sjávar eða vatnsfalla, sem samgöngubætur o.fl. Líkt og innan túna geta lautir og dældir vísað á minjar utan túna, bæði mannvirki, s.s. skurði og ræsi af ýmsu tagi en einnig aðrar athafnir s.s. efnistöku og námavinnslu.

Gerði er afgirt svæði yfirleitt með hlöðnum torf- eða grjóttveggjum umhverfis. Í einhverjum tilfellum liggur garðurinn um fornþýli en hann getur einnig tengst skipulagðri landnýtingu af öðrum toga. Gerðisörnefni eru oft tengd forliðum á borð við Nauta-, Geita- eða Akurgerði, o.s.frv. sem gætu vísað til hlutverks þeirra. Mörg dæmi eru um örnefnið Þræls-/Þrælagerði sem e.t.v. er seinni túma skýring á því hverjir hlóðu mannvirkið eða bjuggu á staðnum.



Lofmynd af gerðinu á Örlygsstöðum í Skagafirði. Dústir innan garðs kunna að hafa tilheyrt fornbylí. Ljós. HP.

Túngarðar: Umhverfis býli voru túngarðar og um beitarhús og sel geta verið gamlir túngarðar sem vitna þá um það að þar hafi einhvern tíma verið býli eða afmörkuð nytjæining af einhverju tagi.

Landamerkjagarðar: Garðar voru einnig hlaðnir á mörkum landareigna og eru sumstaðar umfangsmiklir. Einnig voru garðar oft hlaðnir til að afmarka afréttir.

Veitu- og stíflugarðar: Víða á engjum, við ár og vötn, eru enn gamlir áveitu- eða stíflugarðar, frá þeim tíma er menn nýttu áburð vorflóðanna. Þegar flæddi lokuðu menn eða hlóðu fyrir útfallið þannig að leðjan úr vatninu, sem var hinn besti áburður, sat eftir þegar vatnið sjatnaði og gufaði upp.

Leiðigarðar og varnargarðar: Dæmi eru um að hlaðnir hafi verið garðar í hlíðum ofan við byggð og tún þar sem skriðuhætta hefur verið til að leiða snjó og aur frá. Varnargarða er einnig að finna við ár og út við sjó þar sem hætta hefur verið á landbroti.

Skjólgarður: Hér og hvar var hlaðinn upp skjólgarður/skjólveggur til að skýla búfénaði fyrir vondum veðrum. Skjólgarðar sem hlaðnir voru í kross voru kallaðir krossgarðar.

Jarðbrýr eru vegir sem hlaðnir voru upp yfir mýrlendi voru kallaðir



jarðbrýr. Slíkar hleðslur líkjast túngörðum en eru lægri og breiðari. Þessar vegabætur auðvelduðu umferð um landið, einkum á sumrin. Einnig þekktust **sleðabrautir** yfir mýrlendi. Þá voru þúfur skornar eða barðar niður og vatni leyft að safnast í brautina. Þegar fraus var þar ísilaðður sléttur vegur.

Ævaforngöngugarður sem liggur eftir endilöngum Hrolleifsdal í Skagafirði. Upp við hann hefur verið hlaðin lítill rétt. Ljós. BSk.

Myllur voru á mörgum bæjum og voru notaðar til að mala korn. Þær voru knúnar af vatni úr lækjum, oft bæjarlæknum, sem leitt var að myllunni og knúði þar hjól sem snéri myllusteinunum. Tóftirnar eru gjarnan við bakka lækjar og má sjá rennu sem grafin hefur verið úr læknum að myllunni og svo aðra rás frá tóftinni aftur í lækinn.

Laug: Heitavatns uppsprettur og volgrur voru notaðar til baða og fataþvotta. Stundum voru þær upphlaðnar að hluta eða öllu leyti.

Baðlaug/laug: Hér og hvar á landinu má finna heitavatnupsprettur og volgrur sem voru notaðar til baða og fataþvotta. Stundum voru þær upphlaðnar að hluta eða öllu leyti.



Keldulandslaug er við heitavattsuppsprettu Stekkkejrarflatamegin við landamerkjalækinn. Ljós. BSk.



Myndin er af Biskupslaug á Reykjum í Hjaltadal, sem er uppbláðin baðlaug með seti. Nokkrar heimildir eru um að menn hafi komið saman til skrafs og ráðagerða við baðlaugar og hafa þær vafalaust verið vinsalir áfangastaðir fyrr á öldum. Ljós. BSk.



Smalakofi í landi Ennis í Refasveit, A-Hún. Ljós. BSk.

Smalakofar: Þegar ær voru mjólkaðar í kvíum voru þær reknar í haga að morgni og heim til mjalta að kveldi. Smalar sátu yfir fénu á daginn og voru það oft börn eða unglingar sem gegndu því starfi. Algengt var að smalar hlæðu sér smákofa eða afdrep fyrir veðri og vindum meðan setið var yfir. Tóftir smalakofa eru oft mjög litlar og standa í brekkum eða á hólum þar sem víðsýnt var. Algengt er að rekast á margvíslegar smáhleðslur í nágrenni við smalakofa, og staði þar sem setið var yfir og verið í fyrirstöðu í smalamennsku.

Refagildrur líkjast oft vörðuleifum eða grjóthrúgum og finnast á svípuðum slóðum, oft uppá ásum og hólum. Hlaðnir voru svolitlir



stokkar, nægilega stórir til að refur kæmist inn og rúmlega það og agn sett inn í stokkinn til að tæla refinn inn og útbúinn fallhleri sem lokaðist þegar tekið var í agnið eða stigið á fjöl inn í stokknum.

Refagildra. Ljós. BSk.

Dysjar/kuml: Heiðnir fornmenn voru jarðsettir eða dysjaðir í kumlum. Kumlin láta yfirleitt lítið yfir sér og geta líkst föllnum vörðum eða aflöngum dældum. Einnig þekkjast ferhyrndar, hringlaga, sporöskjulaga eða bátslaga hleðslur. Geta verið eitt eða fleiri saman og finnast utan túns, við kennileiti fremur en flatneskju, við gamlar leiðir og gjarnan nærri merkjum jarða.



Myndin er tekin við Úlfshaug, hjá Úlfsstöðum í Blöndublíð, þar sem sagt er að maður hafi verið heygður. Ljós BSK.



Mögulegt kuml í landi Höfða á Höfðaströnd. Einföld grjóthleðsla sem hefur bátslögun. Ljós BSK.

Leikstaðir barna: Algengt er að rekast á lágar hleðslur og byrgi þar sem börn hafa átt gullabú eða leikstaði. Gullabú eru oft innan túns en geta verið all fjarri bæjum, s.s. í nágrenni við engjabletti ofl. staði þar sem fullorðnir hafa verið við vinnu og börnin fundið sér eitthvað að dunda við á meðan. Oft við bakka eða í lægðum og skorningum sem veitt hafa skjól.



Hér er búið að setja hey upp í fúlgu. Að því loknu voru heyin tyrfd með torfi þannig að útilokað væri fyrir skepnur að komast að heybirgðunum. Veggirnir umhverfis heyin eru fremur lágir. Þegar búið er að gefa heyið blasa við tómar heytóftirnar með lágum veggstubbum sem hjaðna til jarðar og fletjast út með tímanum. Ljósm. MSA-BS, nr. 7331.

Heytóftir, mótóftir og stakkgarðar: Þar sem hey var slegið á engjum eða mýrum voru hlaðnir upp veggstubbir eða upphækkanir svokallaðar heytóftir. Þar var heyinu safnað saman og það sett upp í heyfúlgu sem var byrgð til geymslu fram á vetur þegar þurfti að fódra búsmalann. Slíkar tóftir eru oftast ferkantaðar eða sporöskjulaga og án dyra. Tóftirnar eru nokkru hærrí en umhverfið til að halda heyinu þurru og til að varna því að búsmali kæmist að því. Stundum er talað um stakkgarða og getur það bæði átt við um staði þar sem heyi var stakkað upp til geymslu sem og torfi eða mó. Af útliti þessara tófta einu saman er erfitt að greina á milli hvað eigi í hlut og finnast þær gjarnan á svipuðum slóðum. Heyjað var í mýrlendi utan túna og þangað var jafnframt sótt torf og mór eftir því sem gaf. Torfskurður skilur

ekki alltaf mikil ummerki eftir sig, þegar svörðurinn nær að gróa en mógrafir voru dýpri og eru yfirleitt auðþekktar og áberandi.



Drengur á heimleið úr fengsælli fuglaveiðiferð eftir margföldum reiðgötum. Ljósmynd. MSA-Gook, nr. 124.

Götur og slóðir. Á leiðum sem menn og skepnur hafa farið fram og til baka öldum saman hafa myndast greinilegar slóðir eða götur. Víða má sjá leifar margra samsíða gatna á þjóðleiðum innan sveita sem og á milli byggðarlaga. Einfaldar og tvöfaldar götur eru algengari á milli bæja og bæjarhúsa. Erfitt getur verið að greina nýlegar götur frá gömlum því þar sem sauðfé gengur myndar það nýjar götur og viðheldur gömlum. Af legu þessara gatna má oft ráða hvar vöð hafa verið ám og lækjum. Þar að auki vísa örnefni oft á slíka staði. Götur lágu einnig frá bæjum að stekkjum, beitarhúsum og seljum og drógu þær oft nafn af áfangastaðnum s.s. Selgata. Fornar götur geta einnig vísað á fornbylí, samkomu- og landnýtingarstaði, s.s. þingstaði og verstöðvar.



Gamlar reiðgötur milli bæja á Djúpadalsáreyrum í Blöndublíð. Ljósmynd. BSK.

Kláfar (kláfferjur): Trékassar sem dregnir voru á strengjum yfir ár kallast kláfar. Þeir voru notaðir til að ferja fólk og fénað bakka á milli þar sem ár voru tor- eða ófærar. Merki um þá eru hugsanlega vinduleifar eða hlaðnir stöplar. Kláfum var komið fyrir þar sem styst er á milli bakka.



Myndin er tekin fyrir aldamótin 1900 af kláfnum sem þá var á Héraðsvötnum (Flatatungukláfnum). Ljós. BSk-DB, nr. 971.

Brúarstöplar: Hlaðnir *stöplar* eru sumstaðar enn standandi á árbökkum, gjarnan þar sem ár renna í þrengslum, eða þar sem vegalengdin milli bakka var styst. Aðrar leifar brúnna eru þá horfnar.

Vöð: Vöð á ám og lækjum eru ekki mannvirki í sjálfu sér og ekki alltaf auðfundin. Af legu gatna má oft ráða hvar vöð hafa verið, en að auki vísa örnefni oft á slíka staði.

Kolagrafir: Kolagrafir sjást yfirleitt sem grónar dældir, hringlaga eða ferhyrndar 50-200sm í þvermál og um 50sm djúpar. Gert hefur verið til kola allar aldir frá landnámi og fram á 19. öld og finnast kolagrafir víða þar sem skógur eða kjarr hefur vaxið. Kolagrafir frá seinni öldum eftir að skóglendi fór þverrandi er einkum að finna á heiðum og fram til dala. Kolagerð fór þannig fram að grafin var hola, hún fyllt af viðarkurli og kveikt í, gröfin var svo byrgð með torfi og þjappað að með mold. Við þennan kæfða bruna kolaðist viðurinn í stað þess að brenna upp. Viðarkol gefa hærri hita og brenna hægar en mór, tað og viður.



Mógrafir í landi Keldulands í Skagabyggð, A-Hún. LjósM.BSk.

Mógrafir: Mógrafir er víða að finna í mýrlendi og sjást sem stallar eða gryfjur og geta verið mjög umfangsmiklar. Þær eru oft á bilinu 50-150sm djúpar en geta verið dýpri. Mór var notaður til eldiviðar líkast til frá landnámi og fram á 20. öld.



Torfrístusvæði í Glaumba, þar sem bnausar voru stungnir. LjósM. BSk.

Torfrista og -stunga: Merki um torfristu er illgreinanlegt en torfstunguflákar geta verið um 10-50sm djúpir, þar sem þeir eru á annað borð greinanlegir.



Sæluhúsið (kofinn) sem fyrrum stóð við Galtará. Myndin er tekin um 1900. Ljósmynd, HSK-DB, nr. 813.

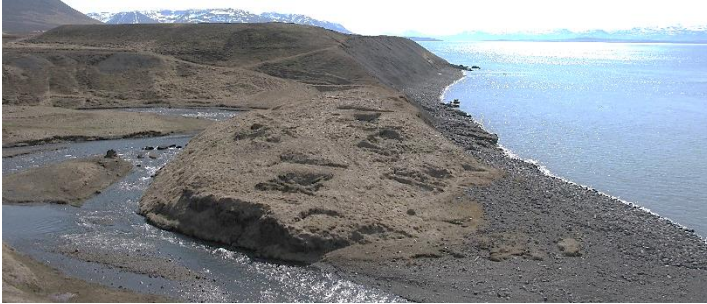
Sæluhús og gangnamannakofar: Hér og hvar inn til dala og á fjöllum má sjá tóftir torf- og/eda grjóthlaðinna kofa við fjallvegi og á afréttarlöndum þar sem fólk gisti í ferðum eða smalamennsku. Tóftir sæluhúsa má finna við gamla fjallvegi þar sem áður lá alfaraleið. Rústir þeirra líkjast helst tóftum húsa, s.s. skemma, heima við bæi.



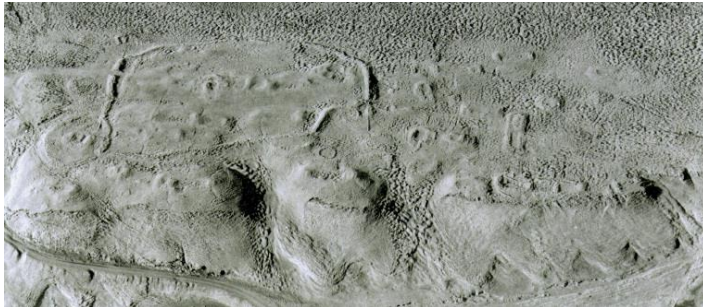
Gangnamannakofinn við Hraunlæk. Ljósmynd, BSk.

Samkomustaðir

Verslunarstaðir, þingstaðir: Slíkir staðir eru allnokkrir þekktir á landinu og ljóst er að verslun hefur farið fram á þingunum og þeir þannig þjónað fleiri en einu hlutverki. Einkennandi fyrir þessa staði er fjöldi smárra og stakra tófta, þing- og verslunarbúða.



Tóftir 19. aldar verslunarstaðnum í Grafarósi í Skagafirði. Ljós. BS&.



Hegranesþingstaður í landi Garðs í Skagafirði. Á myndinni sjást leifar þing- og eða verslunarbúða á allstóru svæði, en einnig túngarður býlisins Litla-Garðs og bringlaga garður við born hans (lengst til vinstri á myndinni). Hringurinn var lengi talinn dómhringur en fornleifauppgröfjur leiddi í ljús að þar var kirkjugarður að stofni til frá 11. öld en líklega aflagður á 12.-13. öld. Ein þingbúð hefur verið könnuð með uppgræftri og reyndist hún frá 12. öld. Heimild er um þingstað og verslunarstað í Hegranesi á Þjóðveldisöld (900-1262), en talið að hann hafi lagst af á 14. öld. Ljós. HP.

Dómhringir. Á nokkrum stöðum um landið eru dómhringa örnefni tengd hringlaga garðlögum. Talið er að dómar hafi verið kveðnir upp og/eða dæmt í málum í svokölluðum dómhringum á þingum, en lítið er vitað um þessi mannvirki að öðru leyti.

Af öðrum samkomustöðum má nefna skilaréttirnar sem áður hefur verið fjallað um. Fjöldi manns safnaðist saman þegar réttað var en slíkar samkomur yfirleitt ekki staðið nema daginn. Yfirleitt er ekki mikið um tóftir eða byggingaleifar í nágrenni réttanna, þótt sumstaðar hafi verið réttarkofar sem gegndu og gegna enn fjölþættu hlutverki.

Aðrir samkomustaðir láta minna yfir sér, s.s. þar sem fólk hittist til kappleikja um sumur eða vetur. Skautasvell, kappreiðar og á fornöld hestaöt. Örnefni vísa þó sumstaðar á slíka staði en sjaldan minjar.



Vörða í landi Saurbæjar í Vatnsdal. Ljósm. BSk.

Vörður og hleðslur

Víða á hólum og ásum utan túna má sjá hleðslur af ýmsu tagi, allt frá nokkrum steinum í hrúgu uppí stæðilegar vörður. Vörður hafa verið hlaðnar í ýmsum tilgangi og yfirleitt ekki að sjá af vörðunum sjálfum hvaða tilgangi þær hafa þjónað, verður þá að treysta á örnefni og heimildir. Staðsetningar þeirra og samhengi við aðrar minjar geta þó gefið mikilvægar vísbendingar um hlutverk þeirra. Vörður eru yfirleitt hlaðnar úr grjóti en þekkjast líka torfhlaðnar þar sem grjót hefur verið langsótt.

Á svipuðum slóðum og vörðurnar má einnig rekast á grjóthleðslur sem haft hafa annan tilgang en láta oft lítið yfir sér, dæmi um það eru smalakofar, refagildrur, heiðnir legstaðir og leikstaðir barna. Auk byggingaleifa sem þegar hafa verið nefndar eru víða stakir kofar eða þústir í úthögum sem vitna um landnýtingu fyrri alda. Meðal þess sem nefna má eru hey- og mótóftir sem oft finnast á svipuðum slóðum.

Leiðarvörður: Margar vörður í röð með jöfnu millibili varða gjarnan leiðir milli bæja og byggðarlaga og kallast leiðarvörður.

Landamerkjavörður: Víða eru hlaðnar vörður á merkjum jarða sem sjást langt að. Yfirleitt eru þær einkennalausar. Þær bera stundum sérnöfn og er yfirleitt getið í örnefnaskrá og landamerkjalyðingum.

Beinakerlingar: Sumstaðar sjást grjóthrúgur sem ekki eru beinlínis hlaðnar upp sem vörður en minna óneitanlega á þær. Beinakerlingar eru oft við fjölfarnar leiðir og hafa myndast í tímans rás vegna þess að fólk hefur hent steinum í þær og stungið í þær leggjum (beinum) með vísum í (kveðskap) til næsta vegfaranda. Beinakerlingavísur gátu verið tvíræðar.

Mið: Vörður hafa líka verið hlaðnar til að nota sem mið til innsiglinga eða merkingar fiskimiða. Eðli málsins samkvæmt eru þær sýnilegar af hafi en geta þó verið nokkuð inn í landi.

Eyktarmörk: Algengt mun hafa verið að hlaða vörður á svonefndum eyktarmörkum sem þjónað hafa sem kennileiti á sólarúri sjóndeildarhringsins þannig að þegar sólin var yfir tiltekinni vörðu þá vissi fólk að komið var hádegi o.s.frv. Þessum vörðum svipar til annarra varða en bera oft sérnöfn, s.s. nóнварða, hádegisvarða, náttmálavarða o.s.frv. eða eru á stöðum með örnefni af þessu tagi.



Hverjum sólarbring var skipt í 8 eyktir og í hverri eykt voru 3 klst. Ákveðin mið voru valin sem eyktarmörk til að auðvelda fólki að telja tímann. Oft var notast við áberandi náttúruleg kennileiti, s.s. hóla, gil eða kletta en einnig blaðnar vörður. Eyktarmörkin virkuðu eins og stórt sólarúr og vissi fólk hvað tímanum leið þegar sól sást yfir tilteknu marki, en þetta miðaðist að sjálfsgöðu við að horft væri frá bænum eða í næsta nágrenni hans. Hver bær hafði þannig sín eigin eyktarmörk í sömu átt frá bænum, dagmál í suðaustri, hádegi í hásuðri, nónn í suðvestri o.s.frv. Örnefni á borð við Hádegishóll, Dagmálavardá og Náttmálaþúfa vísa á eyktarmörk af þessu tagi og vegna þess að þau eru alltaf í sömu áttir frá bæ má geta sér til um hverjir notuðu tiltekið eyktarmark sé það ekki þekkt.

Sjóminjar

Oft varðveitast menjar um sjósókn illa vegna nálægðar við hafið auk þess sem margar náttúrulega góðar hafnir hafa orðið til þess að þar byggðust upp þéttbýliskjarnar og hafa minjar því víða orðið fyrir raski af síðari tíma hafnargerð. Útræði í einhverju mæli var frá flestum bæjum sem áttu land að sjó auk þess sem verstöðvar eða útgerðarstaðir voru oft notaðir frá mörgum bæjum/byggðarlögum. Þar sem eru góðar náttúrulegar hafnir er því víða að vænta minja.



Naust á Eyjarnesi í landi Syðri-Eyjar í Skagabyggð, A.-Húin. Ljós m.BSk.

Naust voru í eða við fjörur sem bátar hafa verið dregnir í og geymdir. Naust geta verið á ýmsa vegu, allt frá tóftum sem reft hefur verið yfir til einfaldra veggheðsla sem bátar hafa verið lagðir á milli. Erfitt getur verið að þekkja naust frá tóftum sjóbúða en stundum eru þau bátslaga.

Sjóhús/verbúðir voru íverustaðir sjómanna á meðan á vertíð stóð. Stundum voru þessi hús á tveimur hæðum. Geymsla undir veiðarfæri og annan búnað á neðri hæðinni en svefnstaður manna á þeirri efri. Grunnur húsanna var grjóthlaðinn en efri hæðin úr timbri. Einnig voru verbúðir oft einföld grjót- og torfhláðin hús.



Sjóbúðartóft í Bjarnarey sem liggur út af Kollumíla milli Vopnafjarðar og Héraðsfljóða. Tóftir búðanna eru oft tvískiptar eins og hér má sjá. Ljósmynd. BSK.

Hróf: Þar sem skip eða bátar voru dregnir á land, og komið fyrir til geymslu, var stundum hróflað upp veggjum, eða hlaðið upp að þeim. Yfirleitt ekki vönduð mannvirki og líkjast stundum tveimur aflöngum hrúgum og kallast hróf.

Fiskbyrgi voru oftast grjóthlaðnar einfaldar byggingar, ferhyrndar eða hringlaga, þar sem þurrkaður og saltaður fiskur var geymdur. Leifar fiskbyrgja skera sig lítið frá öðrum grjóthlöðnum mannvirkjum að öðru leiti en að þau eru við sjóinn.

Hjallar: Oft finnast hleðslur undan hjöllum, fiskhjöllum og geymslum. Slíkar hleðslur eru oft ferköntuðu upphleðsla sem myndar sléttan flöt eða grunn. Einföld grjótröð markar af grunninn. Hjallar voru geymslur eða skúrbyggingar úr timbri, þiljaðar til hálf. Notaðar til að þurrka og geyma í mat, s.s. þurrkað kjöt, skreið, hákarl og fleira.

Uppsátur: Þar lögðu menn upp bátum. Uppsátur eru samsíða grjóthleðslur sem liggja í sjó fram. Upphlaðnir **sjógarðar** eða **bryggjur** eru voru líka til, en eru sjaldgæfari.

Minjar og sýnileiki



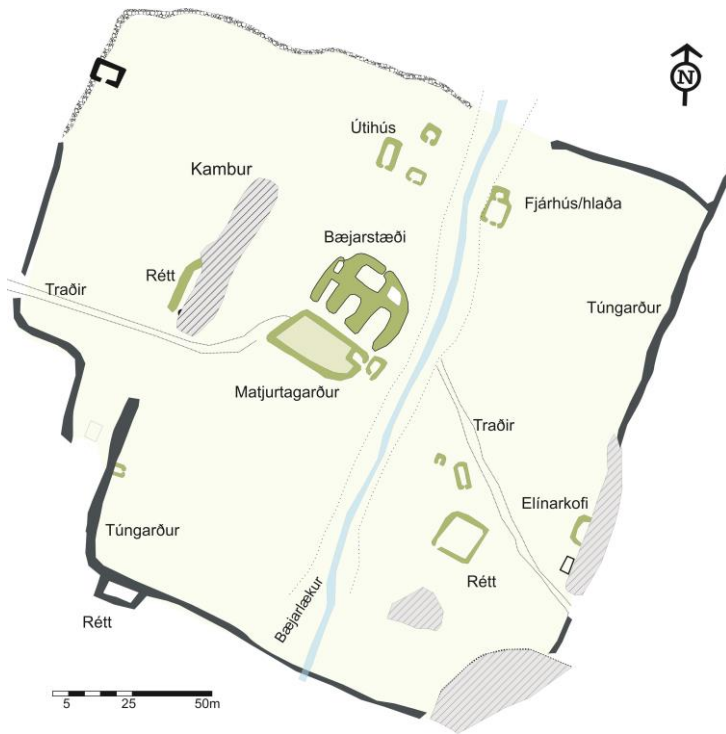
Sjóminjar á Hjallanesi í landi Hafna í Skagabyggð, A-Húni. Þar er að finna minjabeild með fjölbreyttum mannvistarleifjum sem vitna um mikilvægi sjávarnyrtja og þá miklu starfsemi sem fram fór á slíkum stöðum. Þarn er meðal annars að finna naust, hróf og uppsátur við sjóinn. Einnig eru tóftir verðuda sem voru íverubús sjómannaanna. Á verstöðvunum fóru einnig fram úrvinnsla, þurrkun og geymsla fiskmetis og má einnig finna leifar um slíkt. Þessi minjastaur er í mikilli hættu vegna nálægðar við hafid og síðan þessi teikning var gerð hafa nokkrar minjanna horfið í sjóinn. Teikn. BSk.



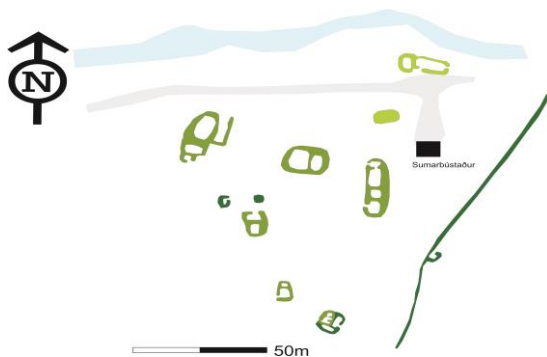
Teikningin sýnir túnið á Hrappsá í Deildardal, Skagafirði. Minjarnar liggja í móa og var bylíð komið í eyði löngu áður en að vinnuvélar nútímans komu til sögunnar. Það má því finna í túni minjar allt frá fyrstu öldum Íslandsbyggðar fram á seinni hluta 19. aldar. Einhvern tímann í fyrnsku hefur Hrappsáin sem bylíð dregur nafn sitt af blaupið fram og grjótskeriða fallið yfir vestur helming túns. Á teikningunni eru: 1. Túngarður sem blaðinn var á fyrri hluta 12 aldar. Vestur hluti garðs var horfinn undir skriðu. 2. Skálatóft frá 10. 11. öld. 3. Rétt frá 10.-11. öld. 4. Bæjarhúsatóft kots frá 19. öld. 5. Útibúsatóft sem hefur tilheyrt 19. aldar bænum. 6. Eldri tóft undir útibúsatóft. 7. Fjánhús og blaða frá 19. aldar bænum. 8. Kofatóft, aldur óviss. 9. Rétt blaðin upp við túngarðinn, jafnaldra bonum. 10. Tóft og niðurgröftur, aldur óviss. 11. Hálfbringlaga garðlag sem hefur að hluta farið undir skriðu. Teiken. BSk.



Grafargerði í landi Grafar á Höfðaströnd. Efri myndin er flugmynd en sú neðri uppmaling minjanna á vettvangi. Þarna hefur minjunum verið blíft við jarðrækt. Yngri réttar- og fjárbústóftir liggja á bólum eða uppþækkunum sem hafa myndast við endurbyggingu á sama stað. Þarna var búið einhvern tímann frá 12. – 16. öld en útibúsátóftirnar eru frá 19.-20. öld. Túngarðurinn sem umlykur bólana er frá því að búið var á gerðinu og tengist því ekki útibúsátóftunum. Tóftirnar skera sig frá umbverfinu, þar sem veggir eru enn vel standandi og grasi vaxnar á meðan að túngarðurinn og svæðið innan túns er orðið þýður mói. Minjarnar sjást vel frá þjóðvegi. Ljós. HP, teikn. BSK.



Yfirlitstekning af Kambsbjáleigu í landi Háls, Hamarsfirði. Býlið var í byggð frá fyrri hluta 19. aldar fram á miðja 20. öld. Minjarnar eru enn mjög beillegar og mynda skemmtilega minjabeild sem sýnir hvaða minjar má finna á venjulegu íslensku alþýðu býli áður en að farið var að vinna tón með stórvirkum vinnuvélum. Mörg býli fóru í eyði um miðja 20. öld þar sem að þau töldust ekki lengur hagkvæm til búskapar, annað hvort vegna þess að þau voru á afskekktum og torfarum stöðum eða að landhættir buðu ekki upp á nútíma jarðrækt. Víða má sjá leifar þessara býla bæði á afskekktari svæðum sem og í stuttu göngufari frá þjóðvegi. Teikn. BSk.



Ljósmyndin bér að ofan er af sumarbústað í landi Höfða á Höfðaströnd. Honum var valinn staður á fornu bjarstæði hjáleigunnar Höfðagerðis sem var í byggð á 12. öld en endurbyggt var á staðnum á 19. öld og gekk þylð þá undir nafninu Kotið. Oft er það svo að staðir sem nú þykja vanlegir til bygginga þóttu það einnig forna. Minjar má því oft finna í nágunda við stök sumarbús og sumarbúsabyggðir. Bústaðnum var valinn staður þannig að hann raskaði ekki minjunum á Kotinu. Teikning sýnir afstöðu minja og sumarbústaðarins. Þarna er þó ekki nema lítill bluti þeirra minja sem eru í nágrenninu og því margt forvitnilegt að skoða stuttu göngufæri. Ljós. og teikn. BSk.



Minjar má oft finna á ólíklegustu stöðum. Hér að ofan eru ljósmynd og teikning af skála og búðatóftum, svokölluðum Hæringsbúðum, sem finna má á og við golfvöllinn á Saudárkróki. Margar minjar hafa horfið við þéttbýlismyndun 20. aldarinnar en þó má sumsstaðar innan bæja- og borgarmarka, ef glögg er að gáð, finna minjar sem vitna um liðna tíð. Þar getur m.a. verið um að ræða gömul býli sem hafa verið innlimuð í þéttbýlið, gamlar bryggjur og uppsátur, sjóbústóftir, matjurta- og skrudgarda, herminjar, útibústóftir og garda frá fyrri hluta 20. aldar, ræsi, götur og margt fleira. Ljós- og teikn. BSk.



Mynd þessi er tekin af hylinu Steiná í Svartárdal árið 1937. Sjá má bæjarhús og útibús (búpeningshús) og fleiri mannvirki sem algengt var að sjá innan gömlu túnanna. Bærinn stendur í miðju heimatúni, ofarlega til hægri. Þvottur er á snúru við heimreiðina sem liggur niður að bæjarlæknum. Meðfram heimreiðinni eru upphlaðnir veggir sem hafa getað nýst sem aðhald. Fólki hefur farið yfir bæjarlækinn á vadi og sem leið liggur um götur meðfram brekkurótum, til vinstri. Uppi í gulkjastinum, efst á túninu, fyrir ofan heimreiðina, er sex þeda kartöflugardur. Túngardur er greinilegur fyrir ofan bæinn og þefur túnid hugsanlega nýlega verið stækkað þegar myndin var tekin því milli bæjar og túngarðs liggur hryggur sem gæti verið leif eldri túngarðs. Búpeningshús eru hægra megin við bæinn, sennilega fjárbús og sjós. Önnur fjárbús eru vinstra megin við bæjarlækinn, efst í túninu, með tveimur dyrum á. Neðst í sama túni eru enn önnur fjárbús, þrjúgja dyra. Vinstra megin við gamlan lækjarfarveg, sem sníður túnid í sundur, eru tvönn fjárbús. Þau neðri, nær á myndinni, eru þrjúgja dyra og hin efri, tveggja dyra. Í kring um neðri fjárbúsinn hefur verið staflað upp tadbraukum. Tadið var stungið út úr húsunum og þurrkað og breykt þegar það var orðið fullþurt til eldividar. Öll hús eru blaðin upp af torfi og grjóti. Bærinn sjálfur er með þremur burstum, þ.e. timburpúljum fram á blað. Ljós. HSK-BS, nr. 428.

Atriðisorðaskrá

- Afl, 10
Áfangastaðir, 29
Baðlaug, 9, 10, 29
Baðstofa, 9, 10, 24
Bakdyrainngangur, 9
Beð, 3, 18
Beðasléttur, 18
Beinakerlingar, 39
Beitarhús, 14, 16, 24, 27, 33
Beitarhúsatóftir, 24
Brunnar/brunnur, 17, 18
Brúarstöplar, 34
Bryggjur, 42
Búpeningshús, 13
Búr, 9, 10, 24
Bæjardyr, 10
Bæjarhlað, 10, 12, 13, 18, 19
Bæjarhús, 5, 8, 9, 11, 12
Bæjarrúst, 10
Bæjarsamstæða, 10, 17
Bæjarstæði, 4, 8, 12, 19
Bæjartóftir, 9, 13
Dilkur/dilkar, 20, 21
Dómhringur, 37
Dyr, 14, 23
Dysjar, 21
Eldhús, 9, 10
Eyktarmörk, 39, 40
Fiskbyrgi, 42
Fiskhjállur, 42
Fjárborg/fjárborgir, 21, 23
Fjárhús, 5, 14, 15, 16, 24, 44, 49
Fjárhúskofar, 23
Fjárhústóft/-tóftir, 24, 45
Fjós, 10, 49
Fjósbaðstofa, 10
Fornbýli, 26, 27, 33
Færikvíar, 22
Gangnabær, 9, 10
Gangnamannakofi, 36
Garðahús, 14, 15
Garðlög, 17, 26, 37
Garði, 23, 44
Geymsla, 32, 41, 42, 43
Grafreitir, 13
Grasbýli, 13
Gullabú, 32
Göng, 9, 10
Götur, 33, 48, 49
Handlaug (mundlaug), 12
Haugur, 8, 31
Heimreið, 19, 49
Hestasteinn, 12
Hesthús, 5, 15
Heyhlaða, 14
Heytfoft/-tóftir, 5, 14, 16, 24, 32
Hjallur, 42
Hlaða, 5, 12, 14, 16, 24, 44
Hróf, 42, 43
Hrútakofi, 5, 15
Hæsnakofi, 15
Jarðbrú/jarðbrýr, 28
Jata, 14, 15
Kartöflugarður, 13, 37
Kirkja, 10, 12
Kirkjugarður, 13, 37
Kirkjutóft, 13
Kláfar, 33, 34
Kofar, 5, 15, 23, 38, 39
Kofatóft, 10, 21, 44
Kofi, 30, 36
Kolagrafir, 34
Kór, 12
Krossgarður, 28
Kró, 21
Kuml, 31
Kvíar, 5, 17, 19
Kvíarústir, 22

Kvíatóft, 23, 26
 Lambakró, 21
 Lambhús, 5, 15
 Landamerkjagarður, 27
 Landamerkjavörður, 39
 Laug, 29
 Leiðarvörður, 39
 Leikstaðir barna 32, 39
 Lögréttir, 20
 Matjurtagarður, 18, 48
 Mógrafir, 33, 35
 Mótóftir, 32, 39
 Naust, 41, 43
 Nátthagar, 17, 21, 23
 Nóstokkur (kælivatnsker), 12
 Refagildra/-gildrur, 30
 Reiðgötur, 33
 Rétt/réttir, 19, 20, 44
 Réttarkofar, 38
 Ræsi, 18, 45
 Sel, 24, 25, 26, 27
 Seljabúskapur, 24
 Selstæði, 14, 19, 24
 Sjógarðar, 42
 Sjóhús, 41
 Skálatóftir/skáli, 9, 44
 Skáli, 11, 43
 Skemma/skemmutóft, 5, 9, 10, 36
 Skilarétt/-réttir, 20, 21, 38
 Skjólgarður, 27
 Skrúðgarður, 18, 48
 Skurður/skurðir, 5, 18, 26
 Sleðabrautir, 28
 Slóð/slóðir, 33
 Smalakofi, 5, 30
 Smábýli, 9, 12, 24
 Smákofi, 30
 Smiðja, 5, 9, 10
 Stakkgarðar, 32
 Stallur, 14, 15, 35
 Stekkur/stekkir, 5, 21, 22
 Stekkjartóftir, 21
 Stíflugarður, 27
 Stofa, 10
 Stöðull, 12
 Stöpull/stöplar, 34
 Sumarfjós, 10
 Svefnhús, 9
 Sæluhús, 36
 Torfrista, torfstunga, 35, 36
 Tóftardyr, 14
 Túngarður, 17, 18, 22, 24, 27, 28, 37, 44, 45, 49
 Uppsátur, 42, 43, 48
 Útihús, 13, 15, 19, 44, 45, 47
 Vað/vöð, 33, 34
 Vallargarður, 17
 Varða/vörður, 38, 39
 Varnargarður, 27
 Veggir, 4, 9, 14, 45, 49
 Veggstubbar, 32
 Verbúðir, 41, 43
 Verslunarbúð 37
 Verslunarstaður, 37
 Verstöð 33, 41, 43
 Vörðuleifar, 30
 Þingbúð, 37
 Þingstaður, 33, 37
 Öskuhaugur/öskuhóll, 8

Gagnlegar heimildir

- Jónas Jónasson frá Hrafnagili, 1961. *Íslenskir þjóðbattir*. Einar Ól. Sveinsson bjó undir prentun. Þriðja útgáfa. Útg. Ísafoldarprentsmiðja. Reykjavík.
- Rit Björns Halldórssonar í Sandlaugsdal*, 1963. Gísli Kristjánsson og Björn Sigfússon bjuggu til prentunar. Útg. Búnaðarfélag Íslands. Reykjavík.
- Þorvaldur Thoroddsen, 1919. *Lýsing Íslands*. Þriðja bindi. Útg. Hið íslenska bókmenntafélag. Kaupmannahöfn.

Gagnlegir tenglar

Fornleifaskráningarstaðlar Minjastofnunar Íslands frá 2013:
www.minjastofnun.is/media/skjol-i-grein/skraningarstadlar_2013_fornleifar.pdf

Lög um menningarminjar nr. 80/2012:
<http://www.althingi.is/lagas/140b/2012080.html#g58>

Orðasafn Fornleifastofnunar Íslands: www.instarch.is/index.html#

Kortavefsjá Minjastofnunar Íslands - Yfirlit yfir svæði þar sem skráning fornleifa hefur farið fram:
<http://www.loftmyndir.is/k/kortasja.php?client=minjastofnun#>

www.handrit.is - skrá yfir íslensk og norræn handrit í varðveislu Landsbókasafns Íslands, Háskólabókasafns og Stofnunar Árna Magnússonar í íslenskum fræðum og Árnasafni í Kaupmannahöfn (Arnemagnæanska Samling).

www.timarit.is – hægt að fletta upp í fjölda tímarita, t.d. með því að slá inn bæjarnafn eða götunúmer.

Íslenskt Fornbréfasafn – stafræn útgáfa:
<https://archive.org/search.php?query=diplomatarium%20islandicum>

Skýrslur á netinu – fornleifaskráning og uppgreftir

Rannsóknarskýrslur Byggðasafns Skagfirðinga:
<http://www.glaumbaer.is/is/gagnabanki/rannsoknarskyrslur>

Rannsóknarskýrslur Fornleifastofnunar Íslands: <http://instarch.is/skyrslur.html>

Rannsóknarskýrslur Fornleifafræðistofnunar:
http://www.archaeology.is/blog/?page_id=137

Hólarannsóknin – Skýrslur og greinar undir útgáfa: <http://fornleifar.holar.is/>