
RANNSÓKNASTOFNUN HÁSKÓLANS Á AKUREYRI

Þingvallastræti 23, Pósthólf 224, 602 Akureyri,
Sími 463-0570, Fax 463-0997
Netfang: rha@unak.is
Veffang: <http://www.unak.is/RHA>



SVEITARFÉLAGIÐ ÁRBORG

ÁHRIF OG AFLEIÐINGAR SAMEININGAR 1998

Grétar Þór Eypórsson
Hjalti Jóhannesson

Janúar 2002

**UNNIÐ MEÐ TILSTYRK
FÉLAGSMÁLARÁÐUNEYTISINS**

Efnisyfirlit

| | |
|---|-----------|
| 1. INNGANGUR | 4 |
| 1.1. BAKGRUNNUR..... | 5 |
| 1.1.1. Sveitarfélögin sem sameinuðust..... | 5 |
| 1.1.2. Atvinna og atvinnuhættir..... | 6 |
| 1.1.3. Mannfjöldapróun | 8 |
| 1.1.5. Vegalengdir..... | 9 |
| 1.2. HELSTU BREYTINGAR VIÐ SAMEININGUNA..... | 10 |
| 1.3. UPPBYGGING SKÝRSLUNNAR | 11 |
| 2. GÖGN OG AÐFERÐIR..... | 12 |
| 3. LÝÐRÆÐI..... | 13 |
| 3.1. LÝÐRÆÐIÐ OG FÓLKID | 13 |
| 3.2. „VALDASTAÐA“ GÖMLU SVEITARFÉLAGANNA..... | 15 |
| 4. ÞJÓNUSTA | 17 |
| 4.1. FYRIRKOMULAG ÞJÓNUSTU | 17 |
| 4.1.1. Fræðslumál..... | 17 |
| 4.1.2. Félagþjónusta..... | 20 |
| 4.2. GÆÐI ÞJÓNUSTU | 22 |
| 5. STJÓRNSÝSLAN..... | 25 |
| 6. REKSTUR OG FJÁRMÁL | 28 |
| 6.1. TEKJUR | 28 |
| 6.2. ÚTGJÖLD..... | 30 |
| 6.3. KENNITÖLUR UM FJÁRHAGSSTÖÐU | 32 |
| 6.3.1. Framlegð..... | 32 |
| 6.3.2. Eignir og skuldir..... | 33 |
| 7. BÚSETA OG BYGGÐAÞRÓUN..... | 35 |
| 8. NIÐURSTAÐA | 37 |
| 8.1. LOKAORÐ..... | 38 |
| HEIMILDIR..... | 41 |

Myndaskrá

| | |
|--|----|
| Mynd 1. Sveitarfélagaskipan fyrir og eftir sameiningu í Árborg (8200). | 6 |
| Mynd 2. Mannfjöldaþróun á því svæði sem nú er sveitarfélagið Árborg 1980-2000. | 9 |
| Mynd 3. Fjöldi leikskólabarna í Árborg og hlutfall barna í leikskóla af heildarfjölda barna 1–5 ára, 1993–2000. | 18 |
| Mynd 4. Tekjur og útgjöld pr. íbúa 1997-2000 á verðlagi ársins 2000. | 28 |
| Mynd 5. Samanlagður kostnaður v/ýfirstjórnar pr. íbúa 1996-2000 á verðlagi 2000. | 30 |
| Mynd 6. Samanlagður kostnaður v/félagsþjónustu pr. íbúa 1996-2000 á verðlagi 2000. | 31 |
| Mynd 7. Samanlagður kostnaður v/fræðslumála pr. íbúa 1996-2000 á verðlagi 2000. | 32 |
| Mynd 8. Samanlagðar tekjur umfram gjöld pr. íbúa 1996-2000 á verðlagi ársins 2000. | 33 |
| Mynd 9. Samanlagðar skuldir og peningalegar eignir pr. íbúa 1996-2000 á verðlagi ársins 2000. | 34 |

Töfluskrá

| | |
|---|----|
| Tafla 1. Breytingar á fjölda ársverka sveitarfélaganna fjögurra í Árborg 1988–1997. | 7 |
| Tafla 2. Hlutfallslegt atvinnuleysi á landinu 1990–1999 (%). | 8 |
| Tafla 3. Stærðardreifing sveitarfélaganna fjögurra í Árborg við sameininguna 1998. | 8 |
| Tafla 4. Fjarlægð nokkurra staða á Árborgarsvæðinu frá Selfossi. | 9 |
| Tafla 5. Áhrif sameiningar á möguleika fólks á að hafa áhrif á gang mála, eftir búsetu (%). | 13 |
| Tafla 6. Hefur aðgengi að kjörnum fulltrúum batnað eða versnað? (%). | 14 |
| Tafla 7. Nöfn 5 fulltrúa í sveitarstjórn, greint eftir búsetu og stuðningi við flokk. | 15 |
| Tafla 8. Tilvist þjónustuskrifstofa á Eyrarbakka og Stokkseyri tryggir íbúum utan Selfoss nauðsynlega nálægð við stjórnkerfið (%). | 16 |
| Tafla 9. Valdið hefur í of miklum mæli þjappast saman á Selfossi (%). | 16 |
| Tafla 10. Grunnskólar árin 1993, 1998 og 2000. | 19 |
| Tafla 11. Mat íbúanna á félagsþjónustu í hinu sameinaða sveitarfélagi. (%). | 22 |
| Tafla 12. Mat íbúanna á grunnskólum í hinu sameinaða sveitarfélagi (%). | 23 |
| Tafla 13. Mat íbúanna á því hvort þjónusta sé sambærileg allsstaðar í sveitarfélaginu (%). | 24 |
| Tafla 14. Mat íbúanna á því hvort lengra eða styttra sé að sækja stjórnsýsluna en áður (%). | 26 |

| | |
|--|----|
| <i>Tafla 15. Mat íbúanna á því hvort lengra eða styttra sé að sækja stjórnsýsluna en áðu, eftir því hvort þeir telji þjónustuskrifstofur hafa tryggt nálægð við kerfið(%).</i> | 26 |
| <i>Tafla 16. Útsvarsprósenta í sveitarfélaginu Árborg 1997–2001.</i> | 29 |
| <i>Tafla 17. Álagning fasteignaskatts 1997 og 2000 ásamt breytingum.</i> | 29 |
| <i>Tafla 18. Viðhorf íbúa í Sveitarfélaginu Árborg til þess hversu miklu máli nokkrir samfélagsþættir skipta fyrir byggðapróun (meðaltöl, raðað eftir mikilvægi).</i> | 35 |
| <i>Tafla 19. Hvað myndu íbúar Sveitarfélagsins Árborgar kjósa í sameiningarkosningum nú miðað við 1998, eftir búsetu.</i> | 39 |
| <i>Tafla 20. Hvað myndu íbúar sveitarfélagsins Árborgar kjósa í sameiningarkosningum nú miðað við hvað þeir kusu 1998?</i> | 39 |

1. Inngangur

Í nóvember 1993 var kosið um umfangsmikla sameiningartillögu um-
dæmanefndar Samtaka sunnlenskra sveitarfélaga (SASS). Þar var gerð
tillaga um sameiningu níu sveitarfélaga í neðri hluta Árnessýslu. Þessi
sameiningartillaga hlaut þó ekki hljómgrunn meðal íbúa, og var í raun
kolfelld, því aðeins Selfyssingar samþykktu hana með 50,1% greiddra
atkvæða.

Í nóvember 1996 fóru heimamenn af stað með sameiningarviðræður á
hluta þessa svæðis, þ.e. vestanverðum Flóa. Upphaflega hófust viðræður
milli sveitarstjórna Selfoss, Eyrarbakka og Stokkseyrar um sameiningar-
viðræður en síðan bættist Sandvíkurhreppur í hópinn. Skipuð var sam-
einingarnefnd þessara sveitarfélaga, svokölluð 10 manna nefnd. Fjórir
fulltrúar komu frá Selfossi en tveir frá hverju hinna. Einnig var skipað
framkvæmdaráð með einum fulltrúa frá hverju sveitarfélagi. Þessar
nefndir undirbyggðu sameiningarkosningar, atkvæðagreiðslu um nafn á
nýtt sveitarfélag, tillögur um fyrirkomulag á rekstri nýs sveitarfélags eftir
sameiningu, kynningarefni fyrir almenning og fleira.

Kosningar fóru fram um tillögu um sameiningu þessara fjögurra
sveitarfélaga 7. febrúar 1998. Niðurstaða kosninganna var sú að öll
sveitarfélögin samþykktu sameiningu. Minnstu munaði hjá íbúum
Eyrarbakka, en þar sögðu 52,7% já. Jafnframt var kosið um nafn á nýja
sveitarfélagið og hlaut nafnið *Árborg* flest atkvæði (þegar sameiningin tók
gildi var því breytt í *Sveitarfélagið Árborg* skv. ákvörðun Félags-
málaráðuneytisins). Eftir að niðurstaða kosninganna lá fyrir var
sameiningarvinnunni fram haldið. Þannig var t.d. skipað fimm manna
framkvæmdaráð sem stjórnaði þeirri vinnu sem framundan var við
sameiningarferlið og skipaðir voru starfshópar til að fjalla um
fyrirkomulag einstakra málaflokka. Ljóst er að mikil vinna var framundan
við sameininguna og miklum upplýsingum safnað um þjónustu og rekstur.
Sömuleiðis var markmiðssetning gerð ýtarlegri. Af þessum sökum er til
mikið af gögnum um sameininguna sem kemur skýrsluhöfundum til góða
við þessa rannsókn.

Kosið var til nýrrar sveitarstjórnar og tók sameining Sveitarfélagsins
Árborgar gildi 7. júní 1998.

1.1. Bakgrunnur

1.1.1. Sveitarfélögin sem sameinuðust

Sveitarfélögin sem mynda Árborg hétu áður *Selfoss*, stærsti þéttbýliskjarni Suðurlands og stjórnsýslumiðstöð þess, tveir smærri þéttbýliskjarnar, *Eyrarbakki* og *Stokkseyri* og dreifbýll landbúnaðarhreppur, *Sandvíkurhreppur*. Uppdráttur hér að neðan sýnir sveitarfélagaskipanina fyrir og eftir sameiningu.¹

Selfoss (8100) er stjórnsýslu og þjónustumiðstöð fyrir Suðurland og langstærsti bær í landshlutanum með 4.640 íbúa 1. desember 2000. Upphaf þéttbýlis á Selfossi má rekja til byggingar brúar yfir Ölfusá árið 1891 sem var til þess að staðurinn varð samgöngu- og þjónustumiðstöð svæðisins. Þá hefur úrvinnsla úr landbúnaðarafurðum lengi verið mikilvæg atvinnugrein og iðnaður hefur verið í sókn í bænum. Við sameininguna bjó 4.321 íbúi á Selfossi.²

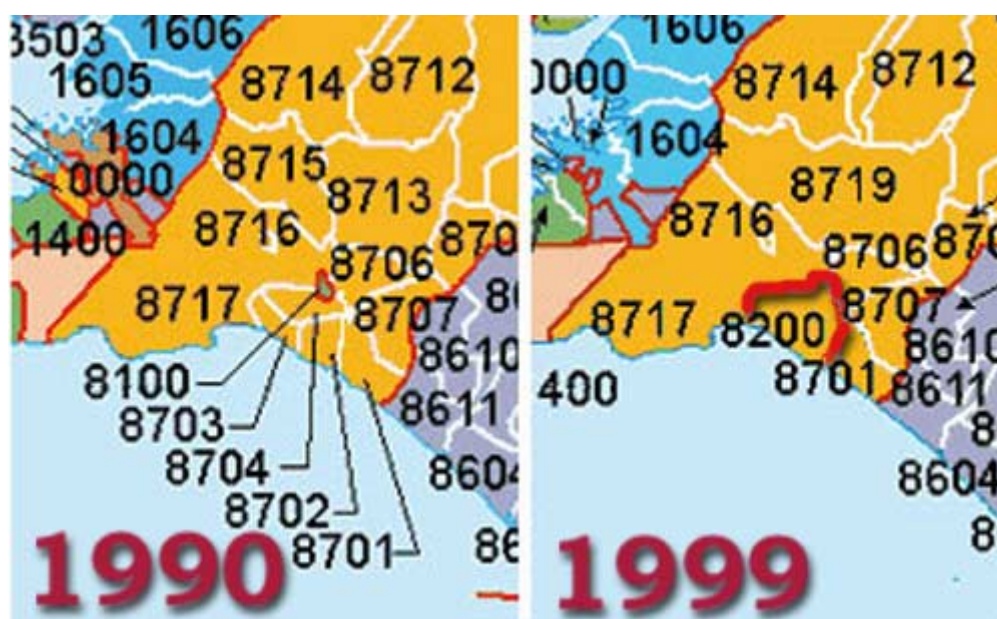
Stokkseyrarhreppur (8702) var aldagamalt sveitarfélag en árið 1897 klauf Eyrarbakki sig út úr hreppnum. Sveitarfélagið náði yfir jörðina Stokkseyri og nálægar jarðir þar sem stundaður hefur verið búskapur. Hreppurinn lá að Eyrarbakkahreppi í vestri og að Sandvíkurhreppi að norðan. Austan gamla Stokkseyrarhrepps er Gaulverjabæjarhreppur. Aðalatvinnuvegir Stokkseyringa eru tengdir útgerð og landbúnaði ásamt þjónustu, þá er nokkuð um að fólk sækir vinnu annað. Við sameininguna bjuggu 512 íbúar í Stokkseyrarhreppi.

Eyrarbakkahreppur (8703) sem var vestasta sveitarfélagið í Árborg var stofnaður árið 1897. Eyrarbakki var öldum saman mikilvægur verslunarstaður og byggði mikilvægi staðarins á höfninni. Blómatími Eyrarbakka var frá miðri 19. öld og til fyrstu ára 20. aldar. Forsenda þéttbýlismyndunar á Eyrarbakka var aukin útgerð og tilkoma stéttar iðnaðarmanna auk verslunar. Flestir urðu íbúarnir um 1920, tæplega 1.000 manns. Á síðustu árum hefur atvinna fremst verið ýmis þjónustustörf og iðnaður. Þá sækir stór hluti íbúanna vinnu til nágrennbæja og til höfuðborgarsvæðisins.

¹ Ath. að eldri uppdrátturinn er fyrir upphaf ársins 1990.

² Við lýsingu á sveitarfélögunun er stuðst við heimasíðu sveitarfélagsins Árborgar: www.arborg.is

Sandvíkurhreppur (8704) var sunnan Selfoss og norðan Stokkeyrarhrepps og Eyrarbakkahepps, dreifbýlt landbúnaðarsamfélag. Við sameininguna var búið á 17 jörðum og 8 þjónustubýlum. Fjárnúskapur er á undanhaldi, en tæpur helmingur búanna eru kúabú, yfir meðallagi stór. Víða hafa ábúendur fullt starf að heiman, svo og á öllum þjónustubýlum. Við sameininguna bjuggu 110 manns í Sandvíkurhreppi.



Mynd 1. Sveitarfélagaskipan fyrir og eftir sameiningu í Árborg (8200).

Heimild: Landmælingar Íslands.

1.1.2. Atvinna og atvinnuhættir

Á tímabilinu 1988–1997 fjölgaði störfum á Árborgarsvæðinu um 97 eða 4% en sama tíma fjölgaði íbúum um 11%.

Af einstökum atvinnugreinum í Árborg er þjónusta langmikilvægust ef miðað er við fjölda ársverka, en árið 1988 voru 28% ársverka í þeirri atvinnugrein og hafði það hlutfall hækkað í 32% árið 1997. Ársverkum í þjónustu fjölgaði um fjórðung milli árána 1992 og 1997. Verslun var einnig í vexti, en milli árána 1988 og 1997 fjölgaði árverkum í greininni um 20%. Í bankastarfsemi fjölgaði um 26%. Fækkun varð í frumvinnslugreinunum, landbúnaði og fiskveiðum svo og fiskvinnslu og byggingarstarfsemi. Í ársverkum talið fækkaði mest um 80 í fiskvinnslu, 61 í byggingum og 46 í fiskveiðum.

Í heildina má segja að sú þróun sem hefur orðið í atvinnulífinu á þessu tímabili hafi orðið til þess að gera samfélagið á svæðinu enn meira þjónustusamfélag í lok tímabilsins en það var í upphafi þess. Ennfremur má greina ákveðið misvægi eftir svæðum þar sem samdrátturinn hefur fremur orðið í greinum sem voru hlutfallslega fyrirferðarmeiri á þéttbýlisstöðunum tveimur við ströndina og í Sandvíkurhreppi. Selfoss nýtur þess hins vegar að þar eru vaxtargreinar atvinnulífsins tiltölulega fyrirferðarmiklar.

Tafla 1. Breytingar á fjölda ársverka sveitarfélaganna fjögurra í Árborg 1988–1997.

| Atvinnuvegur | 1988 | 1991 | 1994 | 1997 | Mism. 88-97 |
|----------------------|------|------|------|------|-------------|
| Landbúnaður | 4% | 3% | 3% | 3% | -1 |
| Fiskveiðar | 5% | 6% | 4% | 3% | -2 |
| Fiskvinnsla | 7% | 6% | 5% | 4% | -3 |
| Iðnaður | 16% | 18% | 17% | 18% | 2 |
| Byggingar | 16% | 15% | 14% | 13% | -3 |
| Verslun | 14% | 12% | 14% | 16% | 2 |
| Samgöngur | 5% | 6% | 5% | 4% | -1 |
| Bankar og fl. | 6% | 5% | 6% | 7% | 1 |
| Þjónusta | 28% | 28% | 32% | 32% | 4 |
| Samtals: | 100% | 100% | 100% | 100% | 0 |

Heimild: Byggðastofnun.

Atvinnuástand á Suðurlandi hefur fylgt nokkuð þeirri þróun sem hefur verið á landinu í heild. Þó má sjá að á fyrri hluta tímabilsins 1990–1999, sem sýnt er í töflunni að ofan, var atvinnuleysi á svæðinu heldur minna á Suðurlandi en á landinu í heild. Sú staða snérist síðan við er leið á tímabilið. Öll ár utan eitt á þessu tímabili hefur atvinnuleysi verið minna eða jafnt en á landsbyggðinni sem heild. Sé hins vegar miðað við höfuðborgarsvæðið verður munurinn á upphafi og lokum tímabilsins ennþá meiri. Þar er um algjöran viðsnúning að ræða Suðurlandi í hag.

Tafla 2. Hlutfallslegt atvinnuleysi á landinu 1990–1999 (%).

| | 1990 | 1991 | 1992 | 1993 | 1994 | 1995 | 1996 | 1997 | 1998 | 1999 |
|---------------------------|------|------|------|------|------|------|------|------|------|------|
| <i>Landið allt</i> | 1,8 | 1,5 | 3,0 | 4,4 | 4,8 | 5,0 | 4,3 | 3,9 | 2,8 | 1,9 |
| <i>Höfuðborgarsvæðið</i> | 1,3 | 1,0 | 2,6 | 4,3 | 4,8 | 5,2 | 4,9 | 4,4 | 3,1 | 2,1 |
| <i>Landsbyggðin</i> | 2,4 | 2,2 | 3,6 | 4,5 | 4,8 | 4,7 | 3,5 | 3,2 | 2,4 | 1,6 |
| <i>Vesturland</i> | 2,5 | 1,9 | 3,0 | 3,9 | 4,8 | 3,9 | 3,7 | 2,6 | 1,5 | 0,9 |
| <i>Vestfirðir</i> | 0,4 | 0,4 | 0,9 | 2,4 | 2,5 | 1,9 | 1,3 | 1,8 | 1,0 | 1,0 |
| <i>Norðurland vestra</i> | 2,9 | 3,1 | 4,0 | 4,6 | 5,3 | 5,5 | 4,1 | 4,5 | 3,9 | 2,5 |
| <i>Norðurland eystra</i> | 3,1 | 2,7 | 3,7 | 5,2 | 6,0 | 5,1 | 3,7 | 3,6 | 3,1 | 2,1 |
| <i>Austurland</i> | 3,1 | 2,7 | 3,5 | 4,5 | 4,5 | 4,7 | 3,4 | 2,4 | 2,0 | 1,5 |
| <i>Suðurland</i> | 2,2 | 2,0 | 3,3 | 4,1 | 4,4 | 5,1 | 3,5 | 3,3 | 2,1 | 1,4 |
| <i>Suðurland ÷ Landið</i> | 0,3 | 0,5 | 0,3 | -0,3 | -0,4 | 0,1 | -0,8 | -0,6 | -0,7 | -0,5 |
| <i>Suðurnes</i> | 1,9 | 2,4 | 5,9 | 5,6 | 4,9 | 5,5 | 4,0 | 3,4 | 2,2 | 1,3 |

Heimild: Vinnumálastofnun.

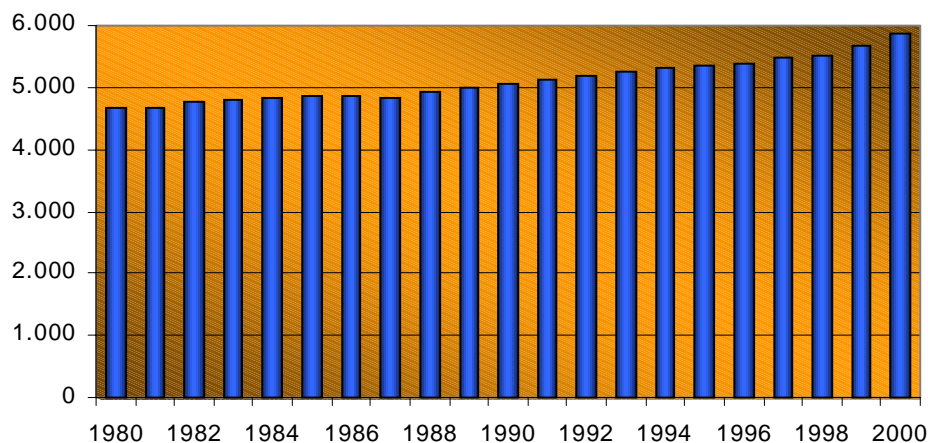
1.1.3. Mannfjöldaþróun

Þau fjögur sveitarfélög sem sameinuðust árið 1998 voru afar misjöfn að stærð. Langflestir íbúanna bjuggu og búa í þéttbýli. Íbúafjöldi sveitarfélaganna við sameiningu og hlutfallslegur íbúafjöldi sést í töflunni hér að neðan:

Tafla 3. Stærðardreifing sveitarfélaganna fjögurra í Árborg við sameininguna 1998.

| | Íbúar 1.12.1997 | |
|--------------------------|-----------------|------|
| <i>Selfoss</i> | 4.321 | 79% |
| <i>Eyrarbakkaheppur</i> | 529 | 10% |
| <i>Stokkseyrarheppur</i> | 512 | 9% |
| <i>Sandvíkurheppur</i> | 110 | 2% |
| <i>Samtals</i> | 5.472 | 100% |

Íbúafjöldi á því svæði sem nú er sveitarfélagið Árborg hefur verið að aukast nokkuð stöðugt á undanförunum áratugum, og þar vegur fjölgun á Selfossi þyngst.



Mynd 2. Mannfjöldapróun á því svæði sem nú er sveitarfélagið Árborg 1980-2000.

Heimild: Hagstofa Íslands.

Frá 1971 hefur íbúum svæðisins fjölgað um 63% eða 2.250 manns. Ef horft er á tímabilið 1980–2000 fjölgaði um 1.191 íbúa á svæðinu eða um 26%. Þá má einnig sjá að frá lokum 9. áratugarins hefur fjölgunin verið hvað hröðust.

Þróun mannfjölda á Árborgarsvæðinu er nokkuð frábrugðin því sem hefur verið að gerast meðal flestra annarra svæða á landsbyggðinni, ekki síst hvað síðasta áratug 20. aldar varðar. Nálægð við höfuðborgarsvæðið ræður án efa miklu þar um. Mannfjöldapróun á Árborgarsvæðinu og öðrum svæðum sem eru í nágrenni höfuðborgarinnar hefur og verið með svipuðum hætti.

1.1.5. Vegalengdir

Helstu vegalengdir frá Selfossi, stjórnsýslu- og þjónustumiðstöð sameinaða sveitarfélagsins eru eins og sést í töflunni hér að neðan. Tölur eru fengnar af heimasíðu Vegagerðarinnar.³

Tafla 4. Fjarlægð nokkurra staða á Árborgarsvæðinu frá Selfossi.

| Vegalengd frá Selfossi | |
|------------------------|-------|
| <i>Stokkseyri</i> | 14 km |
| <i>Eyraryggi</i> | 13 km |
| <i>Þorlákshöfn</i> | 28 km |
| <i>Hveragerði</i> | 12 km |
| <i>Þjórsárbrú</i> | 19 km |

³ www.vegagerdin.is

Ljóst er að veglengdir eru afar stuttar innan sveitarfélagsins og innan mjög þægilegrar vegalengdar fyrir atvinnu- og þjónustusókn. Sama má reyndar segja um Hveragerði og Þorlákshöfn, næstu þéttbýlisstaði vestan Árborgar. Þannig er þetta hluti (og kjarni) svæðis sem myndar samfellt atvinnu- og þjónustusvæði.

1.2. Helstu breytingar við sameininguna

Í kynningarriti fyrir sameiningarkosningarnar 7. febrúar 1998 komu fram markmið í einstökum málaflokkum. Við vinnu starfshópa vorið 1998 var unnin stöðulýsing og frekari markmiðssetning. Hér er gerð grein fyrir markmiðum sem fram koma um þá málaflokka sem eru til skoðunar í þessari rannsókn, þ.e. félagsmál, fræðslumál, yfirstjórn og fjármál.

Lýðræði og stjórnsýsla. Sú meginhugsun sem höfð var að leiðarljósi við sameininguna var að ný sveitarstjórn hefði í hendi sér að auka við þjónustu og ná jöfnuði milli íbúa eftir því sem þörf yrði talin á hverju sinni.

Gert var ráð fyrir 9 manna bæjarstjórn, auk bæjarráðs í stað samtals 28 sveitarstjórnarmanna í sveitarfélögunum fjórum áður. Höfuðstöðvar stjórnsýslu sveitarfélagsins yrðu á Selfossi en þjónustuskrifstofur á Eyrarbakka og Stokkseyri. Nefndir yrðu 9 talsins með samtals 52 fulltrúum í stað 167 fullrúa áður.

Fræðslumál. Fræðslumál skyldu heyra undir fræðslu- og menningarsvið. Skólahald yrði með svipuðum hætti áfram. Gert var ráð fyrir að þeir foreldrar sem óskuðu eftir leikskólavist, aðgangi að gæsluvöllum eða niðurgreiðslu vistunar hjá dagmæðrum sætu við sama borð. Fram komu hugmyndir um að starf launaritara við grunnskólana og hluti af starfi leikskólafulltrúa gæti flust til þjónustumiðstöðva við ströndina.

Félagsleg þjónusta. Gert var ráð fyrir að félagsþjónusta heyrði undir félagsþjónustusvið en félagsmálastjóri bæri ábyrgð á framkvæmd þjónustunnar. Félagsmálanefnd færi með yfirstjórn málaflokksins. Fjallað var í kynningarritinu um þá kosti sem felast í stærra samfélagi hvað þessa þjónustu varðar en fyrir sameiningu var þjónustustigið mjög misjafnt. Þannig var gert ráð fyrir að heimilishjálp, þjónusta við fatlaða, félagsstarf aldraðra og önnur slík þjónusta yrði boðin um allt nýja sveitarfélagið. Félagsráðgjafi kæmi reglulega (t.d. tvisvar í mánuði) á

þjónustuskrifstofurnar á Eyrarbakka og Stokkseyri en þörfin á þessu yrði síðan metin samkvæmt fenginni reynslu.

Rekstur og fjármál. Gert var ráð fyrir að við sameininguna myndi rekstur verða hagkvæmari en hjá sveitarfélögunum fjórum áður. Þannig var áætlað að í sameiginlegum rekstri og yfirstjórn gætu sparast 14–18 milljónir á ári.

1.3. Uppbygging skýrslunnar

Hér í fyrsta kafla skýrslunnar hefur verið gefið yfirlit yfir ýmsan bakgrunn sem vert er að hafa til hliðsjónar við athugun á áhrifum og afleiðingum sameiningarinnar. Í kafla 2 er gerð grein fyrir aðferðum og gögnum sem notuð eru; í kafla 3 er beinast augun að spurningum sem tengjast lýðræðinu og er þetta skoðað útfrá sjónarhóli íbúanna, ásamt því að málið er skoðað með valdastöðu gömlu hreppanna í huga. Í kafla 4 er fjallað um þjónustu sveitarfélagsins og er þar fyrst og fremst fjallað um þá þjónustuliði sem fyrirferðarmestir eru í starfsemi sveitarfélaganna, fræðslumál og félagsþjónustu auk þess sem sjónum er beint að jafnræði svæða í því tilliti. Í kafla 5 er fjallað um stjórnsýsluna og hvernig sameiningin kann að hafa haft þar áhrif og hvaða breytingar kunna að hafa orðið þar á. Jafnframt er leitað álits íbúanna og sveitarstjórnarmannanna til að varpa þar ljósi á. Í kafla 6 er fjallað um fjármál og rekstur í ljósi sameininganna. Í kafla 7 er reynt að varpa ljósi á búsetumál og byggðapróun með þátt sameiningar sveitarfélaganna í huga. Í kafla 8 er að finna samandregnar niðurstöður rannsóknarinnar.

Kenningalegar forsendur rannsóknarinnar, ítarleg greinargerð um aðferðafræði og gagnaöflun og niðurstöður í samanburðarljósi er ekki að finna í þessari skýrslu, heldur í samantektarskýrslunni „Sameining sveitarfélaga. Áhrif og afleiðingar. Forsendur og samandregnar niðurstöður“, sem er sameiginleg fyrir rannsóknirnar á sveitarfélögunum 7 sem eru í rannsókninni í heild.

2. Gögn og aðferðir

Þessi athugun á sameiningu sveitarfélagsins Árborgar árið 1998 er hluti af stærri athugun sem fjallar um reynsluna af sjö sameiningum sveitarfélaga í landinu. Þrjár sameininganna tóku gildi árið 1994 og fjórar tóku gildi árið 1998. Aðferðafræði rannsóknarinnar fólst að mestu í að afla fáanlegra opinberra gagna og greina þau, framkvæmd viðhorfakönnunar meðal íbúanna í sveitarfélaginu, framkvæmd póstkönnunar meðal kjörinna fulltrúa og embættismanna og loks viðtölum við sveitarstjórnar- og embættismenn, 6-8 í hverju sveitarfélagi fyrir sig.

- Í Sveitarfélaginu Árborg var rætt við alls 9 einstaklinga dagana 27. febrúar, 28. febrúar og 1. mars 2001. Þeir voru: *Karl Björnsson, Selfossi*, bæjarstjóri, *Helgi Helgason, Selfossi*, bæjarritari, *Ólöf Thorarensen, Selfossi*, félagsmálastjóri, *Þorlákur Helgason, Selfossi*, fræðslustjóri, *Jón Guðbjörnsson, Selfossi*, sviðsstjóri tæknisviðs, *Páll Lýðsson, Sandvíkurhreppi*, fyrirverandi oddviti Sandvíkurhrepps, *Ingunn Guðmundsdóttir, Selfossi*, forseti bæjarstjórnar, *Torfi Áskelsson, Stokkseyri*, bæjarfulltrúi og *Magnús Karel Hannesson, Eyrarbakka*, fyrirverandi oddviti á Eyrarbakka. Er öllu þessu fólki hér með þakkað fyrir sitt framlag.
- Símakönnun meðal íbúanna fór fram í 3. og 4. viku apríl 2001. Af 420 manna slembiúrtaki úr þjóðskrá á aldrinum 18-75 ára náðist í 358. Alls tóku 249 af þeim þátt eða 69,6%. Spurt var spurninga sem snérust um viðhorf til sameiningarinnar, þjónustu, lýðræðis, stjórnsýslu og búsetu- og byggðamála.

Sendur var spurningalisti til sveitarstjórnarmanna og embættismanna. Þar voru þeir spurðir, að hluta til sömu spurninga og íbúarnir í símakönnun m.a. til þess að kanna samræmi á milli viðhorfa þeirra og kjósenda, og að hluta til voru þeir spurðir sértækra spurninga. Umfjöllun og greiningu á þeirri könnun er að finna í sérkafla í samantektarskýrslunni, en ekki er um að ræða greiningu eftir einstökum sveitarfélögum. Í Sveitarfélaginu Árborg voru sendir listar til allra aðal- og vara sveitarstjórnarfulltrúa auk embættismanna, eða alls 25 manns. Eftir ítrekun bárust svör frá 15 þeirra, eða 60,0%.

3. Lýðræði

Sveitarfélagið Árborg hefur níu manna bæjarstjórn auk þriggja manna bæjarráðs. Fulltrúum hefur því fækkað úr 28 samanlagt áður, eða um 19. Nefndir eru 9 talsins með samtals 52 nefndarsætum í stað 167 áður.

Höfuðstöðvar stjórnarsýslu sveitarfélagsins eru á Selfossi en þjónustuskrifstofur eru á Eyrarbakka og Stokkseyri til að sinna tilteknum verkefnum fyrir sveitarfélagið og taka við erindum frá íbúum. Sú síðarnefnda sinnir einkum landbúnaðarmálefnum.

3.1. Lýðræðið og fólkið

Sumar þeirra röksemda sem notaðar hafa verið gegn sameiningu sveitarfélaga snúast um þá kosti smæðarinnar og nálægðarinnar að gott aðgengi fólks að fulltrúum sínum veiti því betri möguleika til að hafa áhrif á ákvarðanir og gang mála. Því séu sameiningar til þess fallnar að torvelda slíkt aðgengi og þar með hamla möguleikum fólksins til áhrifa. Sé því um að ræða þróun til óvirkara lýðræðis, enda þýða sameiningar alltaf stærri einingar og færri fulltrúa í hlutfalli við íbúafjölda. Einkum á þetta við þau sveitarfélög sem hlutfallslega minnst eru í sameiningunni.

Tveimur spurningum í könnuninni sem gerð var meðal hinna almennu borgara í Sveitarfélaginu Árborg var ætlað að grennslast fyrir um mat þeirra á þessu í samanburði við ástand fyrir sameiningu. Spurt var:

Telur þú almennt séð, að íbúar þíns gamla sveitarfélags hafi betri, verri eða jafngóða möguleika á að hafa áhrif á gang mála í sameinuðu sveitarfélagi og þeir höfðu í gamla sveitarfélaginu?

Tafla 5 hér að neðan sýnir svo vart verður um villst að Eyrbekkingar og Stokkseyringar telja möguleika sína á áhrifum hafa minnkað. Sama gildir að nokkru í Sandvíkurhreppi, en hafa ber í huga hversu fá svörin þaðan eru. Selfyssingum sýnist hinsvegar mál lítið hafa breyst í þessu tilliti, en 2/3 þeirra telja þetta vera jafngott og áður.

Tafla 5. Áhrif sameiningar á möguleika fólks á að hafa áhrif á gang mála, eftir búsetu (%).

| Hópur | Mun betri | Nokkuð betri | Jafn góða | Nokkuð verri | Mun verri | Betri - Verri | N |
|------------------|-----------|--------------|-----------|--------------|-----------|---------------|-----|
| Allir | 2 | 10 | 43 | 19 | 18 | -25 | 249 |
| Selfoss | 4 | 11 | 64 | 12 | 3 | 0 | 135 |
| Stokkseyri | 0 | 8 | 16 | 29 | 37 | -58 | 49 |
| Eyrarbakki | 3 | 3 | 16 | 37 | 40 | -71 | 38 |
| Sandvíkurhreppur | 0 | 25 | 38 | 12 | 25 | -12 | 8 |

Þegar á heildina er litið hefur sigið til verri vegar, en þar ræður um afstaða strandbyggðanna.

Önnur spurning sem ætlað var að lýsa mati fólks á skilyrðum lýðræðisins snérist um hvort aðgengi að hinum kjörnu fulltrúum væri erfiðara en áður. Spurt var um eftirfarandi:

Hefur þú betra eða verra aðgengi að kjörnum fulltrúum í sveitarstjórn, en þú hafðir fyrir sameiningu?

Í ljós kemur nánast sama mynstur og sást í töflu 5 að ofan. Á meðan Selfyssingar sigla lygnan sjó, er að heyra að sigið hafi á ógæfuhliðina á Stokkseyri og á Eyrarbakka.

Tafla 6. Hefur aðgengi að kjörnum fulltrúum batnað eða versnað? (%).

| Hópur | Mun betra | Nokkuð betra | Jafn gott | Nokkuð verra | Mun verra | Betra - Verra | N |
|------------------|-----------|--------------|-----------|--------------|-----------|---------------|-----|
| Allir | | 4 | 59 | 14 | 12 | -22 | 249 |
| Selfoss | 0 | 3 | 83 | 4 | 1 | -2 | 135 |
| Stokkseyri | 2 | 2 | 31 | 29 | 22 | -47 | 49 |
| Eyrarbakki | 0 | 8 | 24 | 29 | 37 | -58 | 38 |
| Sandvíkurhreppur | 0 | 25 | 38 | 12 | 25 | -12 | 8 |

Þetta er raunin ef marka má svör íbúanna í könnun okkar. Langflestir Selfyssingar telja ástand óbreytt, en 50-60 prósent íbúa strandbyggðanna telja þetta hafa versnað nokkuð eða að mun. Það er því fyrst og fremst á Eyrarbakka og Stokkseyri (raunar Eyrarbakka í heldur meiri mæli) sem sameiningin virðist hafa haft áhrif á tengsl fulltrúa og kjósenda. Hér má velta því fyrir sér hvort hér hafi áhrif sú staðreynd að í 9 manna sveitarstjórn sitja 6 Selfyssingar, 2 úr fyrrum Sandvíkurhreppi og 1 Stokkseyringur. Eyrbekkingar sem slíkir eiga því engan mann í bæjarstjórn. Þetta kann auðvitað að hafa áhrif, án þess að slíkt sé staðhæft hér fullum fetum.

Í því skyni að reyna að meta virkni lýðræðisins með því að kanna hve vel borgararnir þekktu til kjörinna fulltrúa sinna voru svarendur beðnir um að nefna nöfn a.m.k. 5 fulltrúa í sveitarstjórn. Á heildina litið þekkja íbúar Sveitarfélagsins Árborgar ekki nema tvo og hálfan fulltrúa að meðaltali.

Tafla 7. Nöfn 5 fulltrúa í sveitarstjórn, greint eftir búsetu og stuðningi við flokk.

| Hópur | Meðaltal | N | Hópur | Meðaltal | N |
|------------------|----------|-----|-----------------------|----------|----|
| Allir | 2,50 | 249 | | | |
| Selfoss | 2,81 | 135 | Framsóknarflokkurinn | 2,51 | 37 |
| Stokkseyri | 2,18 | 49 | Sjálfstæðisflokkurinn | 2,89 | 53 |
| Eyrarbakki | 2,53 | 38 | Árborgarlistinn | 2,59 | 32 |
| Sandvíkurhreppur | 3,12 | 8 | Diskólistinn | 2,40 | 5 |

Almennt er þekking íbúanna á hverjir það eru sem sitja í bæjarstjórn fyrir þá því fremur slök. Þekking á þessu er áberandi minnst meðal Stokkseyringa en mest í gamla Sandvíkurhreppi. Dreifing fulltrúanna út frá gömlu sveitarfélögunum skipti máli um þekkinguna að því marki að þekkingin er best þar fulltrúar eru hlutfallslega margir – í fyrrum Sandvíkurhreppi. Sé þetta greint eftir stuðningi við einstök framboð virðist ekki vera að hægt sé að tengja þekkinguna við hann, þ.e. að fólk þekki betur þá sem það myndi styðja.

Lýðræðislega er að sjá sem Stokkseyringar og Eyrbekkingar telji sig hafa farið halloka í sameiningunni. Áhugi eða þekking á bæjarmálunum virðist að einhverju leyti tengjast búsetu, a.m.k. að því er tekur til Sandvíkurhrepps.

3.2. „Valdastaða“ gömlu sveitarfélaganna

Í undanfarandi kafla hefur komið fram að borgarar í gömlu sveitarfélögunum, einkum við ströndina, telja bæði að aðgengi að fulltrúum og möguleikar til áhrifa séu verri en fyrir sameininguna. Að sama skapi er þetta í mun minni mæli skoðun fólks á Selfossi og næsta nágrenni. Má því telja að ákveðnar vísbendingar séu uppi um að íbúar strandbyggðanna telji að á þá hafi hallað lýðræðislega eftir sameiningu. Aukinheldur hafa rannsóknir eindregið bent til að áhyggjur af væntri stöðu eigin í nýju sameinuðu sveitarfélagi sé stærsta skýring andstöðu við sameiningu sveitarfélaga (GPE: 1998)

Í könnunum meðal íbúanna og sveitarstjórnarmannanna var grennslast fyrir um viðhorf sem tengdust valdastöðu svæða og valddreifingu í tengslum við sameiningu með tveimur spurningum. Sú fyrri varðar skoðun íbúanna á dreifingu stjórnsýslunnar á Stokkseyri og Eyrarbakka og þýðingu þess fyrir nálægð íbúa minni hverfa við stjórnkerfi bæjarins.

Spurt var: Ert þú sammála eða ósammála eftirfarandi fullyrðingum?

Tafla 8. Tilvist þjónustuskrifstofa á Eyrarbakka og Stokkseyri tryggir íbúum utan Selfoss nauðsynlega nálægð við stjórnkerfið (%).

| Hópur | Mjög sammála | Frekar sammála | Frekar ósammála | Mjög ósammála | Ekki skoðun | Sammála - ósammála | N |
|------------------|-----------------|-------------------|--------------------|------------------|----------------|--------------------------|-----|
| Allir | 21 | 32 | 15 | 9 | 23 | 29 | 248 |
| Selfoss | 21 | 34 | 12 | 8 | 25 | 35 | 135 |
| Stokkseyri | 22 | 37 | 12 | 12 | 16 | 35 | 49 |
| Eyrarbakki | 11 | 26 | 32 | 0 | 32 | 5 | 19 |
| Sandvíkurhreppur | 25 | 12 | 25 | 0 | 38 | 12 | 8 |

Athyglivert er að Eyrbekkingar virðast ekki allir sjá þennan tilgang með þjónustuskrifstofunum. Það gerir hinsvegar meirihluti Stokkseyringa og Selfyssingar. Einnig er vert að veita því athygli hversu margir á Eyrarbakka hafa ekki skoðun á þessu. Áhugavert hlýtur að teljast að áherslumunur er milli t.d. Eyrarbakka og Stokkseyrar þarna. Allsstaðar eru þeir þó fleiri sem telja þjónustuskrifstofur gegna nálægðarhlutverki, en hinir sem telja það ekki.

Bæjarskrifstofur Árborgar eru á Selfossi. Slíkt hefur alltaf táknrænt gildi, auk þess sem Selfoss er jú langstærsta hverfið í sveitarfélaginu. Þetta kann að lita viðhorf annarra svæða til þjónustu og stjórnsýslukjarnans, eins og rannsóknir hafa glögglega sýnt.⁴ Einni fullyrðinganna í könnuninni sem fólk var beðið að taka afstöðu til snéri að þessu: Spurt var um eftirfarandi:

Tafla 9. Valdið hefur í of miklum mæli þjappast saman á Selfossi (%).

| Hópur | Mjög sammála | Frekar sammála | Frekar ósammála | Mjög ósammála | Ekki skoðun | Sammála - ósammála | N |
|------------------|-----------------|-------------------|--------------------|------------------|----------------|--------------------------|-----|
| Allir | 42 | 19 | 17 | 12 | 10 | 32 | 249 |
| Selfoss | 22 | 20 | 27 | 19 | 12 | -4 | 135 |
| Stokkseyri | 63 | 16 | 4 | 4 | 12 | 71 | 49 |
| Eyrarbakki | 82 | 13 | 3 | 3 | 0 | 89 | 38 |
| Sandvíkurhreppur | 38 | 50 | 0 | 12 | 0 | 76 | 8 |

Þessu eru Selfyssingar ekki sérstaklega sammála, en þó taka ríflega 4 af hverjum 10 þeirra í þennan streng. Viðhorfið er hinsvegar allt annað utan Selfoss og mest á Eyrarbakka. Milli 80 og 95 prósent íbúa hinna hverfanna taka hinsvegar undir fullyrðinguna. Segir það meira en mörg orð – þeir upplifa þetta svona. Ekki er þar með sýnt framá að öll völd hafi þjappast saman á Selfossi í raun, en staðsetning bæjarskrifstofa, aðsetur bæjarstjóra og sú staðreynd að 2 af hverjum 3 bæjarfulltrúum eru á Selfossi hlýtur að ýta undir þessa tilfinningu.

⁴ Sbr. Grétar Þór Eyþórsson 1998.

4. Þjónusta

Fyrir sameiningu var þjónusta og þjónustustig sveitarfélaganna í Árborg með nokkuð misjöfnum hætti, eins og búast má við þegar um ólík sveitarfélög er að ræða.

Í kynningarriti fyrir sameiningarkosningar og tillögum vinnuhópa voru sett ýmis markmið um þjónustu í þeim málaflokkum sem augum verður beint að hér, félagsþjónustu og fræðslumálum.

Gert var ráð fyrir að félagsþjónusta heyrði undir félagsþjónustusvið en félagsmálastjóri bæri ábyrgð á framkvæmd hennar. Félagsmálanefnd fari með yfirstjórn málaflokksins. Fyrir sameiningarkosningar var fjallað, í kynningarriti til íbúanna, um þá kosti sem felast í stærra samfélagi hvað þessa félagsþjónustu varðar en þjónustustigið hafði verið misjafnt eftir sveitarfélögum. Þannig var gert ráð fyrir að heimilishjálp, þjónusta við fatlaða, félagsstarf aldraðra og önnur slík þjónusta yrði boðin um allt sveitarfélagið. Félagsráðgjafi kæmi reglulega (t.d. tvisvar í mánuði) á þjónustuskrifstofurnar á Eyrarbakka og Stokkseyri en þörfin á þessu yrði síðan metin samkvæmt fenginni reynslu.

Fræðslumál heyrðu undir fræðslu- og menningarsvið. Skólahald yrði með svipuðum hætti og verið hafði, þ.e. ekki varð um neinar sameiningar eða niðurlagningar skóla í tengslum við sameininguna. Gert var ráð fyrir að þeir foreldrar sem óska eftir leikskólavist, aðgangi að gæsluvöllum eða niðurgreiðslu vistunar hjá dagmæðrum sætu við sama borð (hér verður að túlka þetta sem yfirlýsingu um almennt jafnræði).

4.1. Fyrirkomulag þjónustu

4.1.1. Fræðslumál

Leikskólar. Fyrir sameiningu voru sex leikskólar á sameiningarsvæðinu; fjórir á Selfossi, einn á Eyrarbakka og einn á Stokkseyri. Aðeins á Eyrarbakka var biðlisti eftir leikskólaplássi fyrir sameiningu.⁵

Á Selfossi eru leikskólarnir *Álfheimar* þar sem 74 börn geta dvalið samtímis í 4–9 tíma vistun; *Árborg* sem var samstarfsverkefni Selfoss,

⁵ Athugun á hugsanlegri sameiningu Eyrarbyggis, Sandvíkurbyggis, Selfossbæjar og Stokkseyrarbyggis. Stöðugreining og hugmynd að skipulagi málaflokka og framkvæmd þeirra, 1.10.1997.

Sandvíkurhrepps og nokkurra nágrennahreppa, þar sem geta verið 25 börn samtímis og boðið upp á 4–5 tíma dvöl; *Ásheimar* þar sem geta verið samtímis 45 börn og boðið upp á 4–10 tíma vistun og loks *Glaðheimar* þar sem geta verið 34 börn í einu og boðið upp á 4–5 tíma vistun.

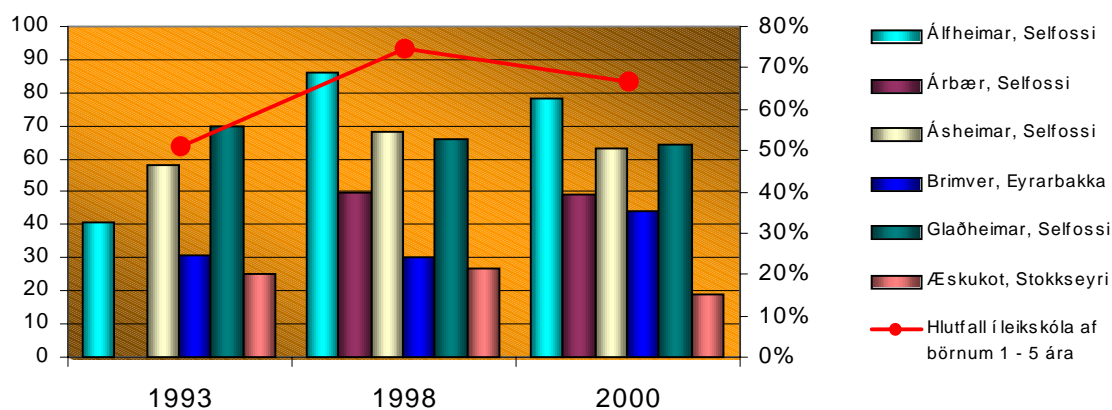
Á Eyrarbakka var leikskóli þar sem 16 börn geta verið samtímis og boðið upp á 4–9 tíma vistun.

Á Stokkseyri var leikskólinn *Æskukot* þar sem 18 börn geta verið samtímis í 4–9 tíma vistun.⁶

Þá var einnig starfandi á Selfossi leikskólafulltrúi skv. lögum um leikskóla nr. 78/1994 og svo er enn í Árborg eftir sameiningu og er fræðslustjóri næsti yfirmaður hans.

Árið 2001 eru sömu leikskólar starfandi í sveitarfélaginu, en Leikskólinn á Eyrarbakka hefur fengið nafnið *Brimver* og var stækkaður og endurnýjaður árið 1999 og geta þar verið 39 börn samtímis í stað 16 barna áður.⁷

Myndin að neðan sýnir fjölda barna á leikskólum á sameiningarsvæðinu og hlutfall barna á leikskóla af öllum börnum 1–5 ára á svæðinu á tímabilinu 1993, 1998 og 2000.



Mynd 3. Fjöldi leikskólabarna í Árborg og hlutfall barna í leikskóla af heildarfjölda barna 1–5 ára, 1993–2000.

Heimild: Árbók sveitarfélaga.

Á tímabilinu 1993–2000 hafa orðið miklar breytingar á fjölda leikskólabarna á Árborgarsvæðinu, einkum fyrir sameiningu milli ára

⁶ Samstarfsnefnd um sameiningu 7. júní 1998: Skýrslur frá starfshópum.

⁷ Heimasíða Sveitarfélagsins Árborgar: www.arborg.is

1993 og 1998. Á því tímabili er stofnaður leikskólinn *Árbær* á Selfossi og mjög fjölgar á leikskólanum *Álfheimum*. Milli árana 1998 og 2000 er mest áberandi breyting á fjölda barna í Leikskólanum *Brimveri* á Eyrarbakka. Hafa ber í huga að sum börn eru aðeins hluta úr degi á leikskóla.

Þá þróun sem að ofan er lýst má a.m.k. að hluta til rekja til sameiningarinnar, þ.e. endurnýjun leikskólans á Eyrarbakka. Annars virðist almenna þróunin vera sú að hlutfall barna sem er á leikskóla sé að hækka hjá sveitarfélögum á landinu á tímabilinu. Fækkun barna skýrir hækkun nýtingarhlutfalls víða á landsbyggðinni, en sú er ekki raunin í Árborg.

Grunnskólar. Fjórir grunnskólar voru á Árborgarsvæðinu árið 1993, tveir á Selfossi, einn á Eyrarbakka og einn á Stokkseyri. Árið 1997 voru skólarnir á Eyrarbakka og Stokkseyri sameinaðir í eina stofnun, þ.e. fyrir sameiningu sveitarfélaganna í Árborg. Börn í Sandvíkurhreppi sóttu skóla á Selfossi fyrir sameininguna og er það óbreytt. Sérdeild var við Sandvíkurskóla með 12 nemendum, þá rak Selfossbær skólavistunina Bifröst sem voru í 80 nemendur árið 1998 og 120 haustið 1999. Stofnuð var eftir sameininguna önnur skólavistun á Stokkseyri, þ.e. veturinn 1998–1999 en þar er yngri deild Barnaskólans á Eyrarbakka og Stokkseyri staðsett.⁸

Tafla 10. Grunnskólar árin 1993, 1998 og 2000.

| | 1993 | | 1998 | | 2000 | |
|--|------------|--------|------------|--------|-------------|--------|
| Skóli: | Nemendur | Bekkir | Nemendur | Bekkir | Nemendur | Bekkir |
| <i>Sandvíkurskóli, Selfossi</i> | 355 | 1.-6. | 357 | 1.-10. | 409 | 1.-10. |
| <i>Sólvallaskóli, Selfossi</i> | 383 | 6.-10. | 415 | 1.-10. | 443 | 1.-10. |
| <i>Grunnskólinn á Stokkseyri</i> | 87 | 1.-10. | - | - | - | - |
| <i>Barnaskólinn á Eyrarbakka</i> | 99 | 1.-10. | - | - | - | - |
| <i>Barnaskólinn á Eyrarbakka og Stokkseyri</i> | - | - | 155 | 1.-10. | 166 | 1.-10. |
| Samtals | 924 | | 927 | | 1018 | |

Heimild: Hagstofa Íslands.

Skólaskrifstofa Suðurlands sem er rekin í tengslum við Samtök Sunnlenskra sveitarfélaga (SASS) annast sérfræðipjónustu fyrir skólana á

⁸ Heimasíða Sveitarfélagsins Árborgar www.arborg.is

svæðinu.⁹ Eftir sameininguna er fræðslustjóri yfirmaður skólamála í sveitarfélaginu.

Skýrasta breytingin sem verður við sameininguna er líklega sú að skólarnir eru komnir undir eina stjórn. Þá var sett upp skólavistun á Stokkseyri eftir sameiningu. Búið var að taka ákvörðun um sameiningu skólanna við ströndina fyrir sameininguna. Því er svo að sjá að litlar breytingar hafi orðið á málefnum grunnskólanna á svæðinu við sameininguna – sameiningar skóla sem komið hafa til tals í mörgum nýsameinuðum sveitarfélögum voru þegar afstaðnar þegar til sameiningarinnar kom.

4.1.2. Félagsþjónusta

Fyrir sameiningu hafði félagsþjónusta verið starfrækt á Selfossi í um 20 ár. Henni var stjórnað af félagsmálaráði sem jafnframt var barnaverndarnefnd. Starfsmenn voru þrír við sameiningu. Málaflokkar sem sinnt var fyrir sameiningu eru eftirtaldir.¹⁰

- Félagsleg heimaþjónusta
- Félagsstarf aldraðra
- Þjónusta við fatlaða
- Félagsleg ráðgjöf
- Fjárhagsaðstoð
- Barnaverndarmál
- Húsaleigubætur
- Heimilishjálp
- Félagslegar íbúðir

Á Eyrarbakka voru málefni félagsþjónustu undir stjórn félagsmálanefndar sem jafnframt var barnaverndarnefnd og jafnréttisnefnd. Ekki var þó formlegt skipulag á félagsþjónustu. Nefndarmenn og sveitarstjóri unnu að þeim málum sem upp komu eða keyptu að þjónustu félagsráðgjafa eða sálfræðinga eftir þörfum. Málaflokkar sem sinnt var fyrir sameiningu eru eftirfarandi:

- Félagsleg heimaþjónusta
- Dvalarheimilið Sólvellir (rekið sem sjálfseignarstofnun)
- Félagsstarf aldraðra (aðstoð við félag aldraðra)
- Félagsleg ráðgjöf
- Fjárhagsaðstoð
- Barnaverndarmál
- Húsaleigubætur

⁹ Heimasíða Samtaka sunnlenskra sveitarfélaga (SASS) og samstarfsstofnana. www.sudurland.is

¹⁰ Samstarfsnefnd um sameiningu 7. júní 1998: Skýrslur frá starfshópum.

- Heimilishjálpi
- Félagslegar íbúðir

Á Stokkseyri voru málefni félagsþjónustu undir stjórn félagsmálanefndar sem einnig var barnaverndarnefnd. Ekki var formlegt skipulag á félagsþjónustu. Nefndarmenn og sveitarstjóri unnu að þeim málum sem upp komu eða keyptu að þjónustu félagsráðgjafa eða sálfræðinga eftir þörfum. Sinnt var verkefnum á eftirfarandi sviðum:

- Félagsleg heimaþjónusta
- Félagsstarf aldraðra
- Félagsleg ráðgjöf
- Fjárhagsaðstoð
- Barnaverndarmál
- Húsaleigubætur
- Heimilishjálpi
- Félagslegar íbúðir

Í Sandvíkurhreppi var starfandi félagsmálanefnd og annaðist formaður nefndarinnar þau mál sem upp komu. Barnaverndarnefnd var sameiginleg með Hraungerðishreppi, Gaulverjabæjarhreppi, Villingaholtshreppi og Grafningshreppi. Sinnt var eftirfarandi þjónustubáttum:

- Félagsleg heimaþjónusta
- Félagsstarf aldraðra (stuðningur við félag aldraðra á Selfossi)
- Fjárhagsaðstoð
- Barnaverndarmál (í samstarfi með nágrennasveitarfélögum)

Í skýrslu starfshóps sem vann við útfærslu á skipulagi félagsþjónustu eftir sameiningu kom fram að hún yrði í stórum dráttum sambærileg við þá þjónustu sem veitt hafði verið á Selfossi fyrir sameiningu. Þó var gert ráð fyrir að félagsráðgjafi komi tvisvar í mánuði á þjónustuskrifstofurnar á Eyrarbakka og Stokkseyri. Þörfin yrði þó metin á grundvelli reynslunnar. Fyrirfram var gert ráð fyrir að umfang félagsþjónustu gæti aukist umtalsvert við sameiningu.

Fram kom í viðtölum við forsvarsmenn Sveitarfélagsins Árborgar að umfang þjónustunnar hefði aukist allmikið við sameininguna og jafnframt að það hefði verið fyrirséð að svo myndi verða.

Veigamesta breytingin sem varð við sameininguna var að minni sveitarfélögin gengu inn í það formlega stjórnsýslukerfi félagsþjónustu sem byggt hafði verið upp á Selfossi. Þannig varð samfella í þessari þjónustu yfir svæðið sem sameinaðist, mun meiri en áður var, aukið jafnræði náðist og fagmennska varð meiri þar sem sérfræðinga naut ekki alltaf áður. Áhrifin urðu því fyrst og fremst utan Selfoss.

4.2. Gæði þjónustu

Einn mjög mikilvægur mælikvarði á gæði þjónustu sveitarfélaganna eru viðhorf borgaranna og notenda hennar. Þetta er m.a. orðin viðtekin aðferðafræði í gæðastjórnun stofnana og fyrirtækja. Nokkrum spurningum í könnun okkar meðal íbúanna var beint að þessu og þeir beðnir að meta hvort tilteknir þjónustupættir hefðu batnað eða versnað eftir sameininguna. Verður sjónum hér fyrst og fremst beint að stóru málaflokkunum félagsþjónustu og skólamálum, auk þess sem lítið var til þjónustu sveitarfélagsins á breiðum grundvelli með svæðalegt jafnræði í huga. Að auka við þjónustuna og hafa jafnræði í henni yfir allt sveitarfélagið var eitt af meginmarkmiðum sameiningarinnar.¹¹

Íbúar Árborgar voru í könnun okkar beðnir að leggja mat á það hvort félagsþjónusta sveitarfélagsins hefði batnað eða versnað eftir sameininguna. Í stuttu máli kemur í ljós að meirihluti fólks, eða um og yfir helmingur aðspurðra, telur lítið hafa breyst, en þó eru þeir lítið eitt fleiri sem telja málin hafa versnað en batnað miðað við áður í strandbyggðunum. Í sveitarhreppnum er mest ánægja með þróun mála, þó ekki sé þar um marga svarendur að ræða.

Tafla 11. Mat íbúanna á félagsþjónustu í hinu sameinaða sveitarfélagi. (%)

| Búseta | Batnað mikið | Batnað nokkuð | Svipað | Versnað nokkuð | Versnað mikið | Ekki skoðun | Batnað - Versnað | N |
|------------------|--------------|---------------|--------|----------------|---------------|-------------|------------------|-----|
| Allir | 2 | 12 | 57 | 8 | 6 | 14 | 0 | 249 |
| Selfoss | 1 | 14 | 64 | 4 | 2 | 16 | 9 | 135 |
| Stokkseyri | 2 | 2 | 53 | 16 | 14 | 12 | -26 | 49 |
| Eyrbakki | 3 | 13 | 53 | 16 | 11 | 5 | -11 | 38 |
| Sandvíkurhreppur | 0 | 38 | 50 | 12 | 0 | 0 | 26 | 8 |

Hér má velta fyrir sér af hverju 25-30 prósent aðspurðra á Eyrbakka og Stokkseyri telja mál hafa farið til verri vegar. Vera kann að sú félagslega þjónusta sem rekin var á þessum stöðum fyrir sameiningu hafi verið á einhvern hátt óformlegri og „mýkri“ en það kerfi sem tók við og hafði verið rekið á Selfossi í um 20 ár. Þó bendir Karl Björnsson, bæjarstjóri á að t.d. á Eyrbakka hefði tíðkast að veita öldruðum þjónustu sem ekki var í boði annarsstaðar á svæðinu fyrir sameiningu og að ekki hafi verið dregið úr þeirri þjónustu eftir sameiningu.¹²

¹¹ Sbr. Kynningarbækling um sameininguna.

¹² Viðtal við Karl 27/2 2001.

Skólamálin er einnig málaflokkur sem gjarnan er til umræðu í tengslum við sameiningu sveitarfélaga. Íbúar Árborgar voru einnig beðnir að meta þróun í þeim málaflokki:

Tafla 12. Mat íbúanna á grunnskólum í hinu sameinaða sveitarfélagi (%).

| Búseta | Batnað mikið | Batnað nokkuð | Svipað | Versnað nokkuð | Versnað mikið | Ekki skoðun | Batnað - Versnað | N |
|------------------|--------------|---------------|--------|----------------|---------------|-------------|---------------------|-----|
| Allir | 2 | 15 | 58 | 6 | 4 | 16 | 7 | 249 |
| Selfoss | 2 | 14 | 62 | 6 | 4 | 13 | 6 | 135 |
| Stokkseyri | 0 | 12 | 45 | 6 | 6 | 31 | 0 | 49 |
| Eyrarbakki | 8 | 13 | 63 | 0 | 3 | 13 | 18 | 38 |
| Sandvíkurhreppur | 0 | 38 | 62 | 0 | 0 | 0 | 38 | 8 |

Nær 6 af hverjum 10 íbúum Árborgar telja ástandið svipað og áður. Þeir eru þó heldur fleiri sem telja þróun hafa orðið til hins betra. Ekki er hægt að merkja neina teljandi ánægju eða óánægju neins staðar, nema helst í Sandvíkurhreppi, þar sem enginn hinna 8 aðspurðu telur málin hafa farið til hins verra. Áður hefur komið fram að breytingar í skólamálum, með sameiningu skóla við ströndina og með Sandvíkurskóla voru þegar afstaðnar við sameininguna. Er því ljóst að það sem gjarnan vill verða bitbein í nýsameinuðum sveitarfélögum, þ.e. hagræðing með m.a. fækkun skóla, var ekki til staðar í Árborg. Virðast menn því sigla lygnan sjó í skólamálum í Árborg.

Þegar spurt var um afstöðu til einstakra málaflokka var að finna til viðbótar opna spurningu, þar sem fólki gafst kostur á að nefna aðra þjónustuliði og þróun þeirra. Athygli vakti hversu margir nýttu sér þetta í Árborg, en alls nefndu 27 prósent þeirra sem þátt tóku í könnuninni viðbótarlið. Þeir þjónustubættir sem fólk nefndi oftast voru samgöngumál (einkum almenningssamgöngur), sundlaugarmál á Stokkseyri, og samþjöppun þjónustu á Selfossi, svo það helsta sé nefnt. Eftir sameininguna var byrjað með almenningssamgöngur milli strandarinnar og Selfoss en því mun hafa verið hætt vegna slakrar nýtingar.¹³ Í viðtölum við fulltrúa byggðanna við ströndina kom hins vegar fram að framkvæmdinni hefði verið ábótavant, t.d. hafi tímatafla ekki verið hentug fyrir neytandann og kynningin á þjónustunni hefði ekki verið nægileg.¹⁴ Að mati Torfa Áskelssonar bæjarfulltrúa hefði verið rétt að gera könnun á

¹³ Þetta kom fram í viðtali við Karl Björsson, bæjarstjóra 27.2.2001.

¹⁴ Þetta kom fram í viðtölum við Torfa Áskelsson, bæjarfulltrúa á Stokkseyri og Magnús Karel Hannesson, fyrrverandi oddvita á Eyrarbakka 1.3.2001.

þörfinni meðal íbúanna og síðan sníða áætlanir, tíðni ferða og tímasetningar eftir þarfagreiningunni.¹⁵ Annað atriði sem oft er nefnt er rekstur sundlaugar á Stokkseyri en henni var lokað í sparnaðarskygni um nokkurra mánaða skeið að vetrarlagi eftir sameininguna. Reyndist það mjög óvinsæl aðgerð meðal íbúanna. Önnur atriði sem komu oft fram hjá íbúum voru t.d. skortur á íþrótt- og tómstundastarfi. Þá var oftlega nefndur skortur á þjónustu sem ekki tilheyrir rekstri sveitarfélaga, s.s. bankaafgreiðsla, verslun, pósthús og fjarlægð í heilsugæslu.

Loks voru íbúarnir spurðir að því hvort þeir teldu að þjónusta sveitarfélagsins væri almennt sambærileg allsstaðar í sveitarfélaginu. Svör þeirra koma fram í töflunni að neðan:

Tafla 13. Mat íbúanna á því hvort þjónusta sé sambærileg allsstaðar í sveitarfélaginu (%).

| Búseta | Mjög sammála | Frekar sammála | Hvorugt | Frekar ósammála | Mjög ósammála | Sammála- ósammála | N |
|------------------|--------------|----------------|---------|-----------------|---------------|-------------------|-----|
| Allir | 22 | 25 | 7 | 20 | 26 | 1 | 247 |
| Selfoss | 29 | 33 | 7 | 18 | 13 | 31 | 133 |
| Stokkseyri | 12 | 12 | 6 | 22 | 47 | -45 | 49 |
| Eyrarbakki | 11 | 21 | 5 | 26 | 37 | -31 | 38 |
| Sandvíkurhreppur | 12 | 25 | 0 | 0 | 63 | -26 | 8 |

Hér ber óneitanlega nokkuð á því að íbúar annarsstaðar en á Selfossi telji þjónustuna ekki sambærilega. Sérstaklega á þetta við um íbúa á Stokkseyri og Eyrarbakka, en 63 og 69 prósent íbúa þar og í Sandvíkurhreppi telja þjónustu ekki sambærilega. Er því svo að sjá að íbúar utan Selfoss upplifi, a.m.k. ekki ennþá að svæðalegum jöfnuði hafi verið náð í þjónustulegu tilliti. Rétt er þó að minna á að markmið þetta var ekki beinlínis tímasett og að fyrsta kjörtímabil sameiningarinnar er ekki allt liðið þegar rannsóknin er gerð.

¹⁵ Viðtal við Torfa.

5. Stjórnsýslan

Í Árborg situr 9 manna bæjarstjórn auk bæjarráðs, en 28 sveitarstjórnarmenn samanlagt voru í sveitarfélögunum áður. Höfuðstöðvar sveitarfélagsins eru á Selfossi en þjónustuskrifstofur á Eyrarbakka og Stokkseyri. Ekki var fyrirfram afmarkað starfssvið þessara skrifstofa. Nefndir eru 16 talsins með samtals 52 fulltrúum í stað 167 fulltrúa áður.

Eftirfarandi 16 nefndir og ráð eru starfandi í sveitarfélaginu.¹⁶

- Atvinnuþróunarnefnd
- Byggingarnefnd grunnskóla
- Félagsmálanefnd
- Framtalsnefnd
- Íþrótt- og tómstundanefnd
- Landbúnaðarnefnd
- Leikskólanefnd
- Menningarnefnd
- Samninganefnd
- Skipulags- og byggingarnefnd
- Skólanefnd grunnskóla
- Starfskjaranefnd
- Umferðar- og samgöngunefnd
- Umhverfisnefnd
- Vatns- og fráveitunefnd
- Öldrunarnefnd

Skrifstofa sveitarfélagsins og stjórnsýsla er á Selfossi að undanskildu því að reknar eru þjónustuskrifstofur á Eyrarbakka og Stokkseyri. Skrifstofan á Stokkseyri sinnir málefnum er varða landbúnaðarnefnd sveitarfélagsins.

Eftir sameininguna höfðu helstu embættismenn og þar með fulltrúar helstu þjónustupáttá reglubundna viðtalstíma á þjónustuskrifstofunum. Þeim íbúum sem nýttu sér þessa þjónustu mun hafa farið mjög fækkandi og var þessu hætt þegar heimsóknir voru orðnar nær engar.¹⁷

Fram kom í viðtali við fyrrum oddvita Sandvíkurhrepps, Pál Lýðsson, að gömlu sveitungar hans leiti mjög til hans um erindisrekstur og leiðbeiningar gagnvart stjórnsýslunni á Selfossi, þannig að í raun má segja að hann hafi virkað sem óformlegur þjónustufulltrúi að einhverju leyti.¹⁸

¹⁶ Heimasíða Sveitarfélagsins Árborgar: www.arborg.is

¹⁷ Þetta kom fram í viðtali við Karl Björnsson, bæjarstjóra 27.2.2001.

¹⁸ Samkvæmt viðtali við Pál Lýðsson, fyrrum oddvita Sandvíkurhrepps 28.2.2001.

Til að kanna upplifun íbúanna á nálægð eða fjarlægð stjórnsýslunnar voru íbúarnir spurðir í könnuninni hvort væri lengra eða styttra að sækja stjórnsýsluna en fyrir sameiningu.

Tafla 14. Mat íbúanna á því hvort lengra eða styttra sé að sækja stjórnsýsluna en áður (%)

| Búseta | Mun styttra | Heldur styttra | Svipað | Heldur lengra | Mun lengra | Styttra-lengra | N |
|------------------|-------------|----------------|--------|---------------|------------|----------------|-----|
| Allir | | 3 | 72 | 12 | 12 | -21 | 249 |
| Selfoss | | 2 | 96 | 1 | 1 | 0 | 135 |
| Stokkseyri | | 2 | 39 | 31 | 26 | -55 | 49 |
| Eyrbakki | | 5 | 37 | 24 | 32 | -51 | 38 |
| Sandvíkurhreppur | | | 75 | | 25 | -25 | 8 |

Taflan að ofan gefur í raun staðfestingu á því hvar bæjarskrifstofurnar eru staðsettar. Fólk í strandbyggðunum upplifir að lengra sé að sækja stjórnsýsluna en áður og kemur það ekki beint á óvart. Það sem er hins vegar athyglisvert er að íbúar þar upplifa mjög aukna fjarlægð, þrátt fyrir þjónustuskrifstofurnar. Þetta bendir til þess að þjónustuskrifstofurnar hrökkvi ekki til.

Í tengslum við þessa niðurstöðu er rétt að bera þessi svör saman við svör íbúanna við fullyrðingunni sem fjallað var um í 3. kafla:

Tilvist þjónustuskrifstofa á Eyrbakka og Stokkseyri tryggir íbúum utan Selfoss nauðsynlega nálægð við stjórnkerfið.

Tafla 15. Mat íbúanna á því hvort lengra eða styttra sé að sækja stjórnsýsluna en áðu, eftir því hvort þeir telji þjónustuskrifstofur hafa tryggt nálægð við kerfið(%).

| Þjónustuskrifstofur tryggja nálægð við kerfið | | | | | | | |
|---|--------------|----------------|-----------------|---------------|-------------|------|-----|
| Vegalengd í stjórnsýslu | Mjög sammála | Frekar sammála | Frekar ósammála | Mjög ósammála | Ekki skoðun | Alls | N |
| Mun styttra | 0 | 0 | 0 | 0 | 100 | 100 | 1 |
| Heldur styttra | 0 | 57 | 14 | 14 | 14 | 99 | 7 |
| Svipað | 22 | 32 | 13 | 7 | 26 | 100 | 177 |
| Heldur lengra | 17 | 48 | 21 | 10 | 3 | 99 | 29 |
| Mun lengra | 26 | 10 | 23 | 23 | 19 | 101 | 31 |
| Ekki skoðun | 0 | 33 | 33 | 0 | 33 | 99 | 3 |

Í ljós kemur að ekki fara alltaf saman viðhorfin í þessum efnunum. Þannig telur vænn hluti þeirra sem segja sig eiga lengra að sækja í stjórnsýsluna að þjónustuskrifstofurnar tryggi nálægðina við kerfið. Til dæmis má benda á að 65 prósent þeirra sem eiga heldur lengra að sækja í stjórnsýslu en áður eru mjög eða frekar sammála því að með þjónustuskrifstofunum sé nálægð við kerfið tryggð. Þetta segir í raun að þó svo margir eigi um lengri veg að fara í stjórnsýslu en áður, telji þeir ekki endilega ástand

Þessara mála slæmt eða ólýðræðislegt. Íbúarnir þurfa því ekki endilega að vera allir óánægðir, þó þeir upplifi meiri fjarlægð við stjórnkerfið. Hafa þeir einnig í huga hversu vegalengdir í Árborg eru stuttar.

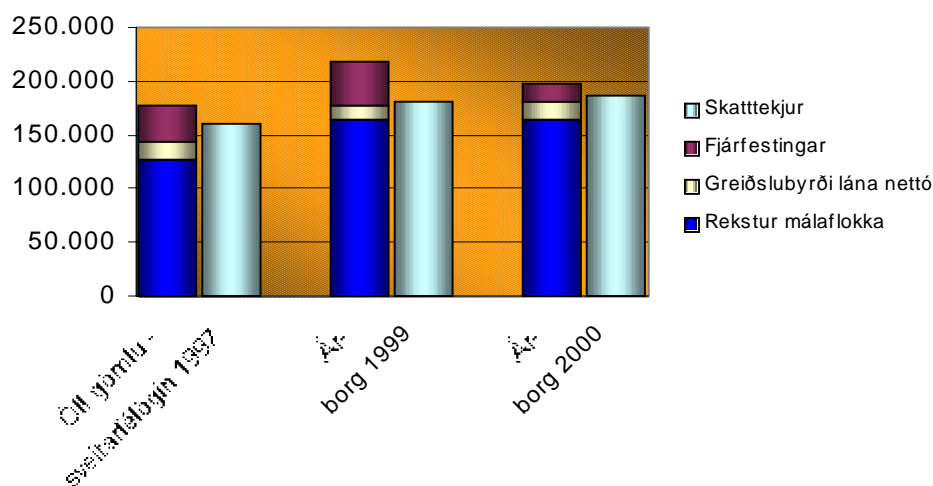
6. Rekstur og fjármál

Í undirbúningi sameiningarinnar var gert ráð fyrir að við sameininguna myndi rekstur verða hagkvæmari en hjá sveitarfélögum fjórum áður. Þannig var gert ráð fyrir að í sameiginlegum rekstri og yfirstjórn gætu sparast 14–18 milljónir króna á ári.

Svokölluð 10 manna nefnd sem starfaði að sameiningunni samþykkti að bæjarstjórn sameinaðs sveitarfélags tæki tillit til mismunandi þjónustustigs í þéttbýli og dreifbýli við ákvörðun um álagningu fasteignaskatts, sbr. heimild í 115. gr. Sveitarstjórnarlaga nr. 8/1986.¹⁹

6.1. Tekjur

Árið fyrir sameininguna, eða 1997 voru skatttekjur sveitarfélaganna að meðaltali um 143.000 kr. á verðlagi þess árs (um 160.000 á verðlagi ársins 2000). Nokkur mismunur var milli einstakra sveitarfélaga. Þannig voru tekjur Eyrarbakkahepps hæstar tæpar 160.000 kr. (179.000) en lægstar á Selfossi og Sandvíkurhreppi um 140.000 kr. (157.000).



Mynd 4. Tekjur og útgjöld pr. íbúa 1997-2000 á verðlagi ársins 2000.

Á myndinni hér að ofan má sjá hvernig skatttekjur og útgjöld hafa þróast á sameiningarsvæðinu á föstu verðlagi á tímabilinu 1997–2000.²⁰

¹⁹ Fundargerð 10 manna nefndar 15 desember 1997.

²⁰ Rekstur málaflokka er skv. fjármagnsyfirliti.

Eftir sameininguna hækkuðu skatttekjur sveitarfélagsins Árborgar þrátt fyrir að framlög úr Jöfnunarsjóði hafi lækkað nokkuð við hana. Íbúum fjölgaði nokkuð og álögð útsvarsprósenta hækkaði í tengslum við yfirfærslu grunnskólans til sveitarfélaganna. Þróun útsvarsálagningar sést á eftirfarandi töflu:

Tafla 16. Útsvarsprósenta í sveitarfélaginu Árborg 1997–2001.

| Sveitarfélag | 1996 | 1997 | 1998 | 1999 | 2000 | 2001 |
|-----------------------|-------|--------|--------|--------|--------|--------|
| Selfoss | 9,20% | 11,99% | - | - | - | - |
| Stokkseyrarhreppur | 9,00% | 11,99% | - | - | - | - |
| Eyrarbyggahreppur | 9,20% | 11,99% | - | - | - | - |
| Sandvíkurhreppur | 9,00% | 11,90% | - | - | - | - |
| Sveitarfélagið Árborg | - | - | 12,04% | 12,04% | 12,04% | 12,70% |

Þannig nýttu Selfoss og Eyrarbyggahreppur hámarksálagningu útsvars árið 1996 en árið 1997 nýtti ekkert sveitarfélaganna hámarksálagningu sem var 12,04%. Eftir sameiningu hefur Sveitarfélagið Árborg nýtt sér hámarksálagningu. Útsvar hefur samkvæmt þessu hækkað mest fyrir íbúa gamla Sandvíkurhrepps við sameininguna, en ekki er þar um stórfellda hækkun að ræða.

Álagningarskattprósenta fasteignaskatts var nokkuð mismunandi eftir sveitarfélögunum fyrir sameiningu. Á það einkum við um B-lið fasteignaskattsins en hann hækkaði í flestum tilfellum við sameiningu. A-liður breyttist minna en hækkaði þó nokkuð í Sandvíkurhreppi.²¹

Tafla 17. Álagning fasteignaskatts 1997 og 2000 ásamt breytingum.

| Sveitarfélag: | Álagning fasteignaskatts 1997 | | Álagning fasteignaskatts 2000 (Svf. Árborg) | | Breyting | |
|--------------------|-------------------------------|---------|---|---------|----------|---------|
| | A-liður | B-liður | A-liður | B-liður | A-liður | B-liður |
| Selfoss | 0,40% | 1,39% | 0,40% | 1,45% | 0,00% | +0,06% |
| Eyrarbyggahreppur | 0,41% | 1,40% | 0,40% | 1,45% | -0,01% | +0,05% |
| Stokkseyrarhreppur | 0,40% | 1,40% | 0,40% | 1,45% | 0,00% | +0,05% |
| Sandvíkurhreppur | 0,30% | 1,00% | 0,40% | 1,45% | +010% | +0,45% |

Aftur er það í Sandvíkurhreppi sem hækkun gjalda virðist vera hvað mest eftir sameiningu en fasteignagjöldin voru hækkuð í þrepum.

²¹ A-liður getur numið allt að 1/2% af álagningarstofni og er lagður á íbúðir og íbúðarhús ásamt lóðarréttindum, erfðafestulönd í dreifbýli og jarðeignir, útihús og mannvirki á bújörðum, sem tengd eru landbúnaði, öll hlunnindi og sumarbústaðir ásamt lóðarréttindum. B-liður getur numið allt að 1,32% af álagningarstofni og leggst á allar aðrar fasteignir, svo sem iðnaðar-, skrifstofu- og verslunarhúsnæði, fiskeldismannvirki, veiðihús og mannvirki sem nýtt eru fyrir ferðaþjónustu. Sveitarstjórn er heimilt að hækka álagningu um 25%. (Lög um tekjustofna sveitarfélaga nr. 4/1995).

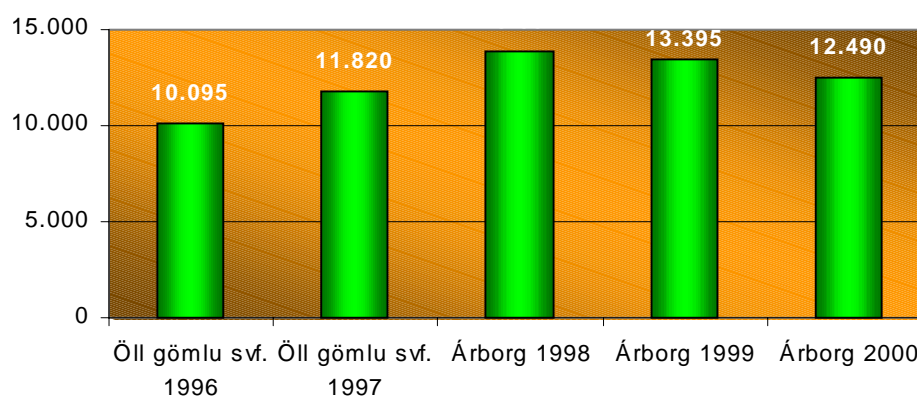
6.2. Útgjöld

Þegar útgjöld eru skoðuð í tengslum við sameininguna verður fyrst og fremst litið til þriggja útgjaldafrekra málaflokka sveitarfélaga. Þetta eru yfirstjórn, félagsþjónusta og fræðslumál enda má fyrirfram ætla að almennt séð séu það þeir málaflokkar sem helst má vænta að geti tekið breytingum.

Annar útgjaldaliður til viðbótar sem rétt er að geta, eru fjárfestingar sem hafa verið talsverðar bæði hjá gömlu sveitarfélögunum fyrir sameiningu og hjá Sveitarfélaginu Árborg eftir sameiningu, þar sem þær voru rétt yfir meðaltali sveitarfélaga með 1.000 íbúa eða fleiri.

Helstu einkenni útgjaldamynsturs fyrir og eftir sameiningu eru þau að kostnaður við þessa þrjá málaflokka hækkar. Árið 2000 var rekstur málaflokka nettó hjá Sveitarfélaginu Árborg orðinn 2,3% hærri en að meðaltali hjá sveitarfélögum stærri en 1.000 íbúa.

Yfirstjórn. Þegar litið er á kostnaðarþróun yfirstjórnar má sjá að kostnaðurinn hækkar nokkuð á því tímabili sem hér er skoðað, þ.e. 1996–2000 eða um 24% á föstu verðlagi. Árið 1997 (tölur innan sviga eru á verðlagi 2000) var kostnaðurinn við málaflokkinn lægstur á Selfossi um 8.200 kr. (9.100) en hæstur í Eyrarbakkaheppi um 20.400 kr (22.700).

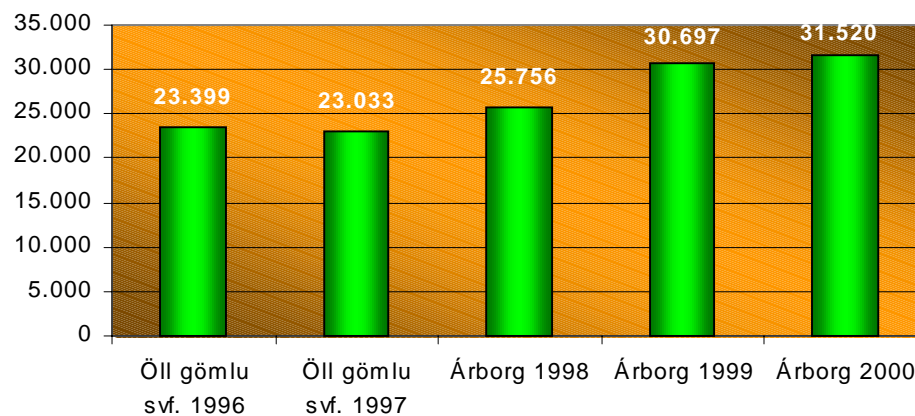


Mynd 5. Samanlagður kostnaður v/yfirstjórnar pr. íbúa 1996-2000 á verðlagi 2000.

Þegar kostnaður við málaflokkinn hjá Sveitarfélaginu Árborg árið 2000 er borinn saman við sveitarfélög með fleiri en 1.000 íbúa utan Reykjavíkur kemur í ljós að kostnaður þeirra er 12.034 kr. á íbúa þannig að kostnaður hjá Árborg er svipaður. Það ber að hafa í huga í þessu sambandi að Árborg heldur úti þjónustuskrifstofum á Eyrarbakka og Stokkseyri. Ætla

má að slíkt fyrirkomulag geri erfiðara um vik að ná markmiði heimamanna um kostnaðarlækkun í yfirstjórn, enda hækkaði kostnaður við yfirstjórn við sameininguna og var hæstur sameiningaráðið 1998 en hefur síðan lækkað aftur.

Félagspjónusta. Þegar litið er á útgjöld til félagspjónustu fyrir sameiningu kemur í ljós nokkuð mikil hækkun útgjalda frá árinu 1997 til 2000 eða um 35% á föstu verðlagi. Árið 1997 var afar mikill munur milli einstakra sveitarfélaga (tölur innan sviga eru á verðlagi ársins 2000), eða allt frá rúmlega 22.000 kr. á íbúa á Selfossi (24.600) niður í 7.700 kr. í Sandvíkurhreppi (8.500). Í Eyrarbakka- og Stokkseyrarhreppi var kostnaður við málaflokkinn rúmlega 16.000 kr. á íbúa árið 1997 (18.000).



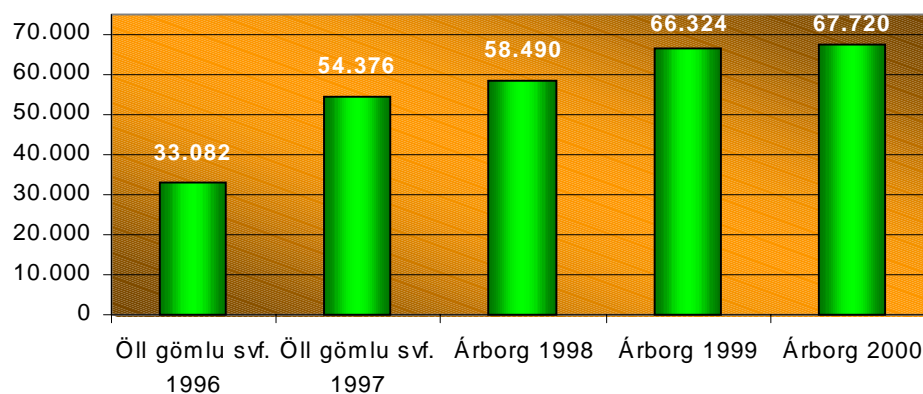
Mynd 6. Samanlagður kostnaður v/félagspjónustu pr. íbúa 1996-2000 á verðlagi 2000.

Árið 2000 var kostnaður við félagspjónustu í Árborg orðinn 31.520 kr. á íbúa sem er nokkru hærra en hjá viðmiðunarsveitarfélögum þar sem kostnaður við málaflokkinn var 30.024 kr. á íbúa.

Þannig er ljóst að við sameininguna hækka útgjöld til málaflokksins allmikið og sérstaklega ef miðað er við það sem varið var til hans í minni sveitarfélögum. Ætla má að gæði þjónustunnar séu í nokkru samræmi við tilkostnaðinn þannig að þjónustan hefur væntanlega batnað og aukist hjá smærri sveitarfélögum þremur.

Fræðslumál. Ekki er unnt að bera saman kostnað við fræðslumál lengra aftur í tímann en til 1997 sem var fyrsta heila rekstrarár grunnskólans hjá sveitarfélögum, auk þess sem almennar kostnaðarlækkunir hafa orðið í málaflokknum hjá sveitarfélögum.

Samanburðarmynd fyrir heildina leiðir í ljós að kostnaður hækkaði verulega milli ára 1997 og 2000. Það gerðist einnig hjá viðmiðunarsveitarfélögum Árborgar. Árið 2000 var kostnaður þessara viðmiðunarsveitarfélaga 66.754 kr. á íbúa eða litlu lægri en hjá Árborg.



Mynd 7. Samanlagður kostnaður v/fræðslumála pr. íbúa 1996-2000 á verðlagi 2000.

Þrátt fyrir kostnaðarhækkunir bendir samanburður við önnur sveitarfélög til þess að skólarekstur sé tiltölulega hagkvæmur í sveitarfélaginu þrátt fyrir að reknir séu fjórir skólar á þremur stöðum innan þess.

6.3. Kennitölur um fjárhagsstöðu

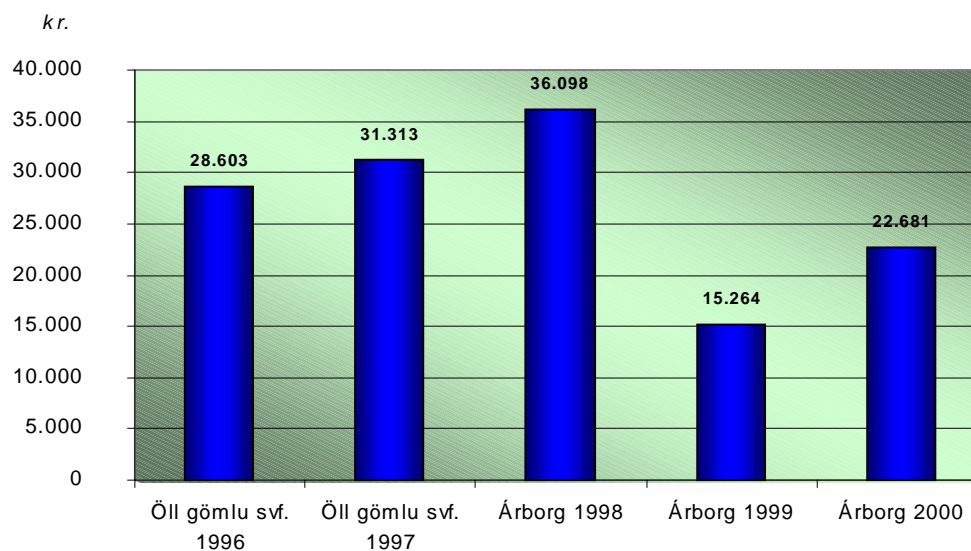
Hér verða teknar til umfjöllunar tvöskonur kennitölur um fjárhagsstöðu, annars vegar framlegð og hinsvegar skuldastaða og peningalegar eignir.

6.3.1. Framlegð

Þegar skatttekjur að frádregnum rekstri málaflokka án vaxta skv. fjármagnsyfirliti eru skoðaðar, þ.e. framlegð, sést að miðað við öll gömlu sveitarfélögin 1996 og 1997 hækkaði hún á sameiningarárinu en var síðan lægri árin 1999 og 2000. Þessi þróun sést vel á myndinni að neðan. Óvíst er um hvort sameiningin sem slík hafi haft verulega áhrif hér en þó er ljóst að rekstrarafgangur hefur a.m.k. ekki enn aukist við sameininguna, en stefnt var að því.

Ef miðað er við öll sveitarfélög stærri en 1.000 íbúa utan Reykjavíkur kemur í ljós að árið 2000 var framlegð þeirra heldur hærri en hjá Árborg eða 36.401 kr. á íbúa. Rekstur málaflokka án vaxta hjá sveitarfélaginu

Árborg var 87,9% af skatttekjum árið 2000 og framlegð því 12,1% af skatttekjum Hjá sveitarfélögum stærri en 1000 íbúa utan Reykjavíkur var rekstur málaflokka nettó að meðaltali 81,3% og framlegðin 18,7%.



Mynd 8. Samanlagðar tekjur umfram gjöld pr. íbúa 1996-2000 á verðlagi ársins 2000.

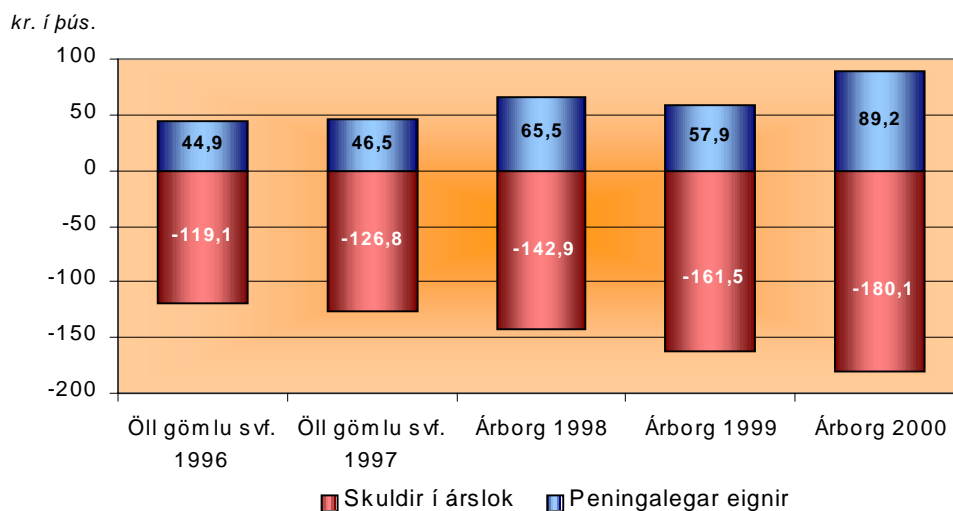
6.3.2. Eignir og skuldir

Heildarskuldir á íbúa eru skammtíma- og langtímaskuldir í hlutfalli við íbúafjölda. *Peningalegar eignir* á íbúa sýna hins vegar veltufjármuni og langtímakröfur. Séu peningalegar eignir umfram heildarskuldir telst *peningaleg staða* jákvæð en neikvæð séu heildarskuldir hærri. Hafa ber í huga að eignir utan efnahags geta haft áhrif við mat á peningalegri stöðu og það sama á við um seljanlega fastafjármuni.²²

Árið 1997 voru öll gömlu sveitarfélögin nema Sandvíkurhreppur með neikvæða peningalega stöðu (tölur innan sviga eru á verðlagi ársins 2000), Skuldir voru mestar í Stokkseyrarhreppi, um 226.000 kr. á íbúa (252.000) en minnstar í Sandvíkurhreppi þar sem þær voru um 43.000 kr. (47.000) á íbúa. Peningalegar eignir á íbúa voru mestar í Sandvíkurhreppi eða um 94.000 kr. (104.000) og minnstar á Selfossi um 41.000 kr. (46.000).

²² Árbók sveitarfélaga 2001.

Sé litið til heildarinnar er því ljóst að staðan var neikvæð að þessu leyti fyrir sameiningu og versnaði sérstaklega fyrir íbúa Sandvíkurhrepps. Næsta mynd sýnir heildarstöðuna vel:



Mynd 9. Samanlagðar skuldir og peningalegar eignir pr. íbúa 1996-2000 á verðlagi ársins 2000.

Miðað við meðaltal sveitarfélaga stærri en 1.000 íbúa utan Reykjavíkur voru skuldir Sveitarfélagsins Árborgar 90,3%, peningalegar eignir 105% og greiðslubyrði lána um 81%. Þó svo Árborg komi vel út úr þessum samanburði, hafa t.d. skuldir sveitarfélagsins aukist um 42 prósent á föstu verðlagi frá 1997, en á hinn bóginn hafa peningalegar eignir aukist mun meira, eða um 92 prósent á sama tímabili.

7. Búseta og byggðapróun

Svo virðist sem atriði er varða búsetu og byggðapróun séu ekki jafn áberandi í umræðu um sameiningu á svæði Sveitarfélagsins Árborgar og á ýmsum svæðum sem fjær liggja höfuðborginni. Á Árborgarsvæðinu eru aðstæður þannig að svæðið virðist í stórum dráttum fylgja þeirri búsetuþróun sem er á höfuðborgarsvæðinu. Atriði sem fram koma hjá heimamönnum og tengjast búsetu og byggðapróun varða fyrst og fremst þjónustu sveitarfélagsins sem slíks og síður varðandi atvinnulífið eða aðkomu eða þátttöku sveitarfélagsins í því. Þetta varðar fyrst og fremst mismun á aðstöðu fólks á Selfossi annars vegar og hins vegar stöðunum við ströndina, þ.e. Eyrarbakka og Stokkseyri. Eftirfarandi ummæli komu m.a fram í samtölum við sveitarstjórnarmenn sem varpa ljósi á þetta. Hafa skal í huga að hér er um endursögn að ræða en ekki orðréttar tilvitnanir:

- Ekki hefur verið um markvissa atvinnuuppbyggingu að ræða en sveitarfélagið hefur þó greitt í Atvinnuþróunarfélag Suðurlands og tekið þátt í Eignarhaldsfélagi fyrir svæðið.
- Stefnt er að því að byggja upp góða þjónustu og draga fólk að þannig. Mannauður dregur til sín fyrirtæki inn á svæðið.
- Skortur er á almenningssamgöngum innan sveitarfélagsins, t.d. vegna unglínganna.
- Reynt hefur verið að styrkja jaðarbyggðir sveitarfélagsins markvisst.
- Gengið hefur vel að berjast fyrir baráttumálum strandarinnar.

Til þess að kanna hvað hlutverk sameining getur haft í búsetu og byggðapróun á svæðinu voru íbúarnir beðnir að gefa gefnum þáttum einkunn á bilinu 1-5 eftir því hve miklu þeir skiptu fyrir blómlega byggð í Sveitarfélaginu Árborg og þýddi 1 lágt og 5 hátt.

Tafla 18. Viðhorf íbúa í Sveitarfélaginu Árborg til þess hversu miklu máli nokkrir samfélagsþættir skipta fyrir byggðapróun (meðaltöl, raðað eftir mikilvægi).

| Atriði | Meðaltal | N |
|---------------------------------------|----------|-----|
| Góðir skólar | 4,69 | 248 |
| Fjölbreytt atvinnulíf | 4,61 | 249 |
| Góð þjónusta | 4,54 | 249 |
| Óflugt sveitarfélag | 4,50 | 249 |
| Gott framboð á menningu og afþreyingu | 3,94 | 249 |
| Lýsing vegarins yfir Hellisheiði | 2,59 | 248 |

Í ljós kom að þeir þættir sem oft er rætt um í tengslum við eflingu sveitarfélaga, þ.e. að séu óhjákvæmileg afsprengi eflingar sveitarfélaga fengu allir háa einkunn – þarna er einkanlega um að ræða skólamálin og

þjónustuna. Þetta eru þættir sem sveitarfélagið hefur á sinni könnu og því ljóst að mjög er litið til hlutverks sveitarfélagsins í þróun byggðar.

Spurt var um ýmsa þætti og þótti höfundum athyglisvert hve lágt gildi *lýsing vegarins yfir Hellisheiði* fær í könnuninni þrátt fyrir mikla opinbera umræðu og atvinnu- og þjónustusókn milli staða sitt hvorum megin heiðarinnar.

Ljóst er því að íbúarnir líta almennt til hlutverks sveitarfélagsins í því að byggja upp byggð sem stendur traustum fótum, m.a. með öflugri þjónustu. Ekki er hægt að sjá þess greinileg merki að sameiningin hafi haft áhrif á atvinnulífið sem slíkt, en benda má á að nálægð Árborgarsvæðisins við höfuðborgarsvæðið veldur því að búseta í Árborg er á seinni árum orðinn búsetuvalkostur fyrir þá sem stunda vinnu í höfuðborginni eða nágrannasveitarfélögum hennar. Þess vegna er þjónusta sú sem sveitarfélagið veitir, ekki síst skólarnir, ekki síður mikilvægt í augum fólks og það að sveitarfélagið tryggi íbúum sínum atvinnutækifæri innan þess.

8. Niðurstaða

- Þegar litið er til lýðræðislegra áhrifa sameiningarinnar telja íbúar í Árborg sig hafa minni möguleika til áhrifa á mál og verra aðgengi að fulltrúum sínum. Þetta á einkanlega við íbúa á Stokkseyri og á Eyrarbakka, en mun síður í dreifbýlinu og enn síður á Selfossi. Fulltrúarnir sjálfir meta þessi atriði að hluta til svipað, en hallast helst að því að ástand sé óbreytt að þessu leyti.

Líkt og í öðrum sameinuðum sveitarfélögum hefur starf sveitarstjórnarmannanna vaxið að umfangi, ef marka má þá bæjarfulltrúa sem svöruðu í könnuninni.

Þjónustuskrifstofurnar á Stokkseyri og Eyrarbakka virðast ná þeim tilgangi sínum að færa stjórnsýsluna nær fólkinu. Þetta er skoðun meirihluta fólks í öllum hverfum Árborgar. Engu að síður upplifa íbúar utan Selfoss það að valdið hafi þjappast saman á Selfossi, sem hýsir bæjarskrifstofurnar og á 6 bæjarfulltrúa af 9.

- Þegar litið er til þjónustu hefur þjónustustigið almennt hækkað að mati sveitarstjórnarmanna. Forsendur faglegri og formfastari félagsþjónustu eru betri en áður, enda fleira fagfólki til að dreifa en áður þar sem stjórnsýsla Selfoss var mun burðugri en hinna. Forsendur hafa því fyrst og fremst batnað í minni sveitarfélögunum. Litlar breytingar hafa orðið á fyrirkomulagi skólamála eftir sameiningu, enda voru sameiningar skóla og ýmis hagræðing í þeim málaflokki þegar afstaðin við sameininguna. Ráðist var í endurbætur leikskóla á Eyrarbakka eftir sameiningu.

Að mati íbúanna sjálfra hefur félagsþjónustan versnað í strandbyggðunum, en batnað í sveitinni. Breytinga sjást engin merki hjá Selfyssingum.

Skólamál sigla lygnan sjó og svo er að sjá að íbúunum þyki þar hafa horfið til betri vegar heldur en hitt.

Þrátt fyrir þetta hafna íbúar Stokkseyrar, Eyrarbakka og fyrrum Sandvíkurhrepps því upp til hópa að þjónustustig sé það sama í öllu sveitarfélaginu.

- Stjórnsýsla Selfossbæjar lá til grundvallar stjórnsýslu hins nýja sveitarfélags og bæjarstjórninn á Selfossi varð bæjarstjóri Árborgar. Því er um að ræða formfastari stjórnsýsla hjá minni sveitarfélögunum en áður og fleiri sérhæfða fagaðila er að finna í stjórnsýslunni. Dreifbýlisfólkið er enn nokkuð ráðvillt í hinu formlega stjórnkerfi og leitar gjarnan til gamla oddvitans um leiðsögn og ráðleggingar þar að lútandi.

Íbúar strandbyggðanna upplifa nokkuð fjarlægari stjórnsýslu en áður, þrátt fyrir að þjónustuskrifstofur sveitarfélagsins sé þar að finna. Þetta þarf þó ekki nauðsynlega að vera til marks um óánægju, enda telur verulegur hluti íbúanna að þjónustuskrifstofurnar hafi þrátt fyrir allt fært kerfið nær þeim.

- Tekjur sveitarfélagsins hafa hækkað eftir sameiningu, þrátt fyrir að framlög úr Jöfnunarsjóði sveitarfélaga lækkuðu við hana. Skýringa er þó að leita í hærra útsvari og hugsanlega hærrí tekjum fólks á svæðinu.

Kostnaður við yfirstjórn hækkaði fyrst eftir sameiningu en fór síðan niður á við aftur. Hann er sambærilegur við samanbærileg sveitarfélög, jafnvel þótt Árborg haldi úti svæðisbundinni stjórnsýslu.

Útgjöld til félagsþjónustu hafa farið stig hækkandi frá sameiningu, en eru engu að síður í meðallagi miðað við samanburðarhóp. Að líkindum hefur þó þjónustustig í málaflokknum hækkað eftir sameininguna.

Útgjöld til skólamála hafa verið stígandi frá sameiningu og raunar allar götur frá yfirfærslu þeirra til sveitarfélaganna 1996. Útgjöldin í Árborg eru þó í takti við samanburðarhópinn.

Framlegð sveitarfélagsins hefur farið lækkandi frá sameiningarárinu og er nú talsvert lægri en hjá sambærilegum sveitarfélögum. Ekki er þó hægt að rekja þetta beinlínis til sameiningarinnar sem slíkrar.

Peningalegar eignir hafa aukist verulega en skuldir eru líka talsvert meiri.

- Íbúar Árborgar líta mjög til hlutverks sveitarfélagsins í uppbyggingu þjónustu. Nálægð Árborgarsvæðisins við höfuðborgarsvæðið skiptir máli þegar atvinnumál eru annars vegar, enda títt að íbúarnir sækji vinnu til Reykjavíkur. Sveitarfélagið gegnir því ekki endilega sama lykilhlutverki í uppbyggingu atvinnulífs og sveitarfélög á landsbyggðinni fjær höfuðborginni. Aðkoma þess að atvinnulífinu hefur líka verið takmörkuð.

8.1. Lokaorð

Enginn einn þáttur stendur uppúr þegar sameiningin í Árborg er skoðuð. Á margan hátt virðist að í lok fyrsta kjörtímabilsins sem siglt hafi verið lygnan sjó. Vissulega má merkja óánægju með þróun mála á Eyrarbakka og Stokkseyri með lýðræðismál og jöfnuð í þjónustulegu tilliti. Á hinn bóginn er þar nokkur ánægja með þróun skólamála, sem og með þjónustuskrifstofurnar. Óánægja íbúa strandbyggðanna er því engan veginn algild. Í Sandvíkurhreppi kveður að mestu við annan tón, en þar er

fólk mun jákvæðara í garð sameiningarinnar. Á Selfossi er ekki að sjá að neinar breytingar hafi orðið vegna sameiningarinnar, að minnsta kosti sjá íbúar og sveitarstjórnarmenn þann mun trauðla.

Í könnun okkar voru íbúar Árborgar inntir eftir því hvað þeir kysu væri gengið til sameiningarkosninga í dag og sýnir neðangreind tafla niðurstöður þess í samanburði við úrslitin frá 1998.

Tafla 19. Hvað myndu íbúar Sveitarfélagsins Árborgar kjósa í sameiningarkosningum nú miðað við 1998, eftir búsetu.

| <i>Svæði</i> | <i>Úrslit nú Með</i> | <i>Úrslit 1998 Með</i> | <i>Mismunur 98 og nú</i> |
|--------------------------|--------------------------|----------------------------|------------------------------|
| <i>Selfoss</i> | 74,4% | 60,0% | + 14,4% |
| <i>Eyrarbakkaheppur</i> | 40,0% | 52,7% | - 12,7% |
| <i>Stokkseyrarheppur</i> | 42,2% | 68,2% | - 26,0% |
| <i>Sandvíkurheppur</i> | 71,4% | 68,9% | + 2,5% |

Sameiningin yrði samkvæmt þessu felld bæði á Stokkseyri og Eyrarbakka, en þó ekki með mjög miklum mun. Selfyssingar og íbúar Sandvíkurhepps myndu samþykkja sameiningu með góðum meirihluta og raunar stærri en í kjörinu 1998. Sé kosningahegðun þátttakenda í könnuninni 1998 borin saman við svör þeirra nú sést í eftirfarandi töflu að það virðast einkum vera Stokkseyringar sem skipta um skoðun frá stuðningi við sameiningu til þess að kjósa gegn henni.

Tafla 20. Hvað myndu íbúar sveitarfélagsins Árborgar kjósa í sameiningarkosningum nú miðað við hvað þeir kusu 1998?

| <i>Kosið 1998</i> | <i>Kysi nú</i> | | | |
|-------------------|----------------|-------------|--------------|-------------|
| <i>Allir</i> | <i>Með</i> | <i>Móti</i> | <i>Óviss</i> | <i>Alls</i> |
| <i>Með</i> | 77% | 21% | 2% | 100 |
| <i>Móti</i> | 13% | 85% | 2% | 100 |

Eyrbekkingar hverfa einnig frá stuðningi við sameiningu, en í minni mæli. Ekki liggur ljóst fyrir hvað kann að valda. Vissulega hefur athugun okkar leitt í ljós ákveðna óánægju í strandbyggðunum, en hún er ekki einhlít. Það er líka um að ræða ánægju með ákveðna hluti. Ekki skal hér kveðið uppúr með það hvort það sem talið er að miður hafi farið, vegi þyngra en það sem talið er hafa vel farið, en eftir stendur að stuðningur við sameininguna hefur minnkað langmest á Stokkseyri. Kannanir okkar á viðhorfum til þjónustunnar hafa sýnt að þau eru heldur neikvæðari á einmitt Stokkseyri en á t.d. Eyrarbakka. Jafnframt hefur komið fram að kurr kom upp á kjörtímabilinu vegna tímabundinnar lokunar sundlaugarinnar á Stokkseyri. Þá má einnig nefna að í eitt skipti gleymdist að kveikja á jólatrénu á Stokkseyri, við litlar vinsældir. Mál sem ekki láta

mikið yfir sér geta hæglega valdið óánægju fólks, kurr eða núningi og þar með óánægju í garð sameiningar.

Heimildir

Alþingi: *Lög um tekjustofna sveitarfélaga nr. 4/1995.*

Byggðastofnun (2001): *Byggðabrunnur.*

Félagsmálaráðuneytið (1993): *Lokaskýrsla sveitarfélaganefndar.*

Grétar Þór Eypórsson (1998): *Kommunindelningsspolitik i Island. Staten, kommunerna och folket om kommunsammanslagningar.* CEFOS, Göteborg. Doktorsritgerð.

Hagstofa Íslands: *Sjá heimasíðuna www.hagstofa.is* (2001)

Landmælingar Íslands, upprættir yfir skiptingu landsins í sveitarfélög í febrúar 1990 og júlí 1999.

Lýður Björnsson (2001): *Breytingar á skipun sveitarfélaga 1700–2001.*
Sveitarstjórnarmál 3. tbl. 2001.

Menntamálaráðuneytið (1994): *Fjöldi nemenda í grunnskólum 1993-1994,*
Menntamálaráðuneytið, grunnskóladeild.

Samband íslenskra sveitarfélaga (1993–2001): *Árbók sveitarfélaga.*

Samband íslenskra sveitarfélaga (1994): *Sveitarstjórnarmannatal 1990-1994.*

Samband íslenskra sveitarfélaga: *Sjá heimasíðuna www.samband.is* (2001)

Samstarfsnefnd um sameiningu (1998): *Kynning á sameiningu.*

Samstarfsnefnd um sameiningu (1998): *Skýrslur frá starfshópum.*

Sigfús Jónsson (1992): *Stjórnun sveitarfélaga.* Samband íslenskra sveitarfélaga, 13. fræðslurit.

Sveitarfélagið Árborg (2001): *Ýmis óbirt gögn frá undirbúningi sameiningar.*

Sveitarfélagið Árborg: *Sjá heimasíðuna www.arborg.is* (2001)

Vegagerðin: *Sjá heimasíðuna www.vegagerdin.is* (2001)

Vinnuhópur um sameiningarmál (ódag.): *Sameining í vesturhluta Flóans.*

Vinnumálastofnun (2001): *Sjá heimasíðuna www.vinnumalastofnun.is*

VSÓ ráðgjöf (1998): Árborg, stjórnsýsluúttekt.

Viðmælendur

Helgi Helgason bæjarritari, Selfossi.

Ingunn Guðmundsdóttir forseti bæjarstjórnar, Selfossi.

Jón Guðbjörnsson sviðsstjóri tæknisviðs, Selfossi.

Karl Björnsson bæjarstjóri, Selfossi.

Magnús Karel Hannesson fyrrverandi oddviti á Eyrarbakka.

Ólöf Thorarensen félagsmálastjóri, Selfossi.

Páll Lýðsson fyrrverandi oddviti Sandvíkurhrepps.

Torfi Áskelsson bæjarfulltrúi, Stokkseyri.

Þorlákur Helgason fræðslustjóri, Selfossi.