

# Rannsóknastofnun Háskólans á Akureyri

Sólborg, 600 Akureyri

Sími 463-0900, Fax 463-0999

Netfang: [rha@unak.is](mailto:rha@unak.is)

Veffang: <http://www.unak.is/RHA>

---

## STAÐA KVENNA Í DREIFBÝLI Á NORÐURLANDI VESTRA

*- Aðalskýrsla -*

## UNNIÐ FYRIR JAFNRÉTTISRÁÐGJAFNA NORÐURLANDI VESTRA



---

**Desember 1998**

---

## EFNISYFIRLIT

<b>1. INNGANGUR</b> .....	<b>4</b>
<b>2. BAKGRUNNUR RANNSÓKNAR</b> .....	<b>5</b>
2.1 BAKGRUNNUR .....	5
2.2 TILGANGUR OG MARKMIÐ .....	6
<b>3. FRAMKVÆMD RANNSÓKNAR</b> .....	<b>7</b>
3.1 FRAMKVÆMD .....	7
3.2 VAL ÚRTAKS OG SKEKKJUVALDAR .....	7
<b>4. ÚRVINNSLA</b> .....	<b>8</b>
4.1 HEIMTUR .....	8
4.1.1 Þær sem neita að svara .....	8
4.1.2 Samantekt .....	9
4.2 LÝÐFRÆÐILEG EINKENNI .....	9
4.2.1 Staðsetning .....	9
4.2.2 Aldur.....	10
4.2.2 Börn.....	10
4.2.3 Hjúskaparstaða.....	11
4.2.4 Menntun.....	12
4.2.6 Fjarlægð til næsta þéttbýlisstaðar .....	13
4.2.7 Samantekt .....	14
4.3 BÚSKAPARHÆTTIR.....	15
4.3.1 Er stundaður búskapur á jörðinni? .....	15
4.3.2 Hvernig búskapur er stundaður á jörðinni? .....	15
4.3.3 Hver er skráður fyrir búrekstrinum? .....	16
4.3.4 Hvernig er rekstrarform búsin? .....	17
4.3.5 Hversu lengi hefur þú átt heima á jörðinni?.....	17
4.3.6 Hvað kom til að þú fórst að stunda búskap á jörðinni?.....	18
4.3.7 Samantekt .....	19
4.4 TEKJUR .....	20
4.4.1 Hver er bústærðin?.....	20
4.4.2 Eru einhver hlunnindi á jörðinni? .....	23
4.4.3 Eru tekjur búsin nægjanlegar til að framfleyta fjölskyldunni? .....	24
4.4.4 Samantekt .....	24
4.5 ATVINNUMÁL .....	25
4.5.1 Hvert er vinnuhlutfall þitt á búinu og hvaða störf helst?.....	25
4.5.2 Stundar þú aðra atvinnu?.....	27
4.5.3 Hefur þú áhuga á að vinna utan bú?.....	27
4.5.4 Eru aðstæður þannig að þú getir stundað atvinnu utan bú?.....	28
4.5.5 Stundar maki þinn aðra atvinnu? .....	29
4.5.6 Hvaða atvinnu stundar þú? .....	29
4.5.7 Samantekt .....	31
4.7 NÁMSKEIÐ OG STARFSFRÆÐSLA .....	31
4.7.1 Telur þú æskilegt að bjóða upp á ýmskonar starfstengd námskeið í þinni sveit?.....	31
4.7.2 Myndir þú sækja slíkt námskeið?.....	33
4.7.3 Samantekt .....	33

4.8 ÞÁTTTAKA Í FÉLAGS- OG SVEITARSTJÓRNARMÁLUM .....	34
4.8.1 Tekur þú virkan þátt í félagsstörfum tengdum landbúnaði? .....	34
4.8.2 Telur þú virkni kvenna í slíkum félögum nægjanlega? .....	34
4.8.3 Telur þú að lögð sé nægjanleg áhersla á sjónarmið kvenna í slíkum félögum? .....	35
4.8.4 Tekur þú virkan þátt í sveitarstjórnarmálum? .....	35
4.8.5 Samantekt .....	36
4.9 MENNTUN BARNNA .....	36
4.9.1 Finnst þér að skipulag grunnskólans taki nægilega mið af aðstæðum barna búsettum í sveitum? .....	36
4.9.2 Hverjar eru aðstæður unglunga á þínu heimili til að afla sér framhaldsmenntunar? .....	38
4.9.3 Samantekt .....	39
4.10 FRAMTÍÐARHORFUR .....	39
4.10.1 Hvernig telur þú að framtíð búrekstursins verði? .....	39
4.10.2 Telur þú að börn þín komi til með að taka við af ykkur og halda áfram búskap á jörðinni þegar að því kemur? .....	40
4.10.3 Hefur þú áform um að flytja í burtu í nágrenni framtíð? .....	41
4.10.4 Samantekt .....	42
<b>5. NIÐURLAG .....</b>	<b>43</b>

## Myndaskrá

Mynd 1. Svarhlutfall könnunarinnar.....	8
Mynd 2. Aldursdreifing þeirra sem neita að taka þátt .....	9
Mynd 3. Búseta kvennanna sem svara könnuninni.....	9
Mynd 4. Aldursdreifing þeirra sem taka þátt í könnuninni, skift eftir búsetu.....	10
Mynd 5. Aldursdreifing barna á hverja konu.....	11
Mynd 6. Hjúskaparstaða viðkomandi.....	12
Mynd 7. Nám sem þátttakandi hefur lokið.....	13
Mynd 8. Fjarlægð frá næsta þéttbýlisstaðar.....	14
Mynd 9. Næsti þéttbýlisstaður ásamt fjarlægð.....	14
Mynd 10. Hlutfall þeirra sem stunda búskap.....	15
Mynd 11. Aðalbúgrein viðkomandi.....	16
Mynd 12. Hver er skráður fyrir búrekstrinum.....	17
Mynd 13. Rekstrarform búsin.....	17
Mynd 14. Árafjöldi sem viðkomandi kona hefur búið og stundað búrekstur á jörðinni.....	18
Mynd 15. Af hverju búskapur?.....	18
Mynd 16. Aðrar ástæður fyrir því að viðkomandi fór að stunda búskap.....	19
Mynd 17. Stærð búa skipt eftir svæðum.....	22
Mynd 18. Geta búsin til að framfleyta fjölskyldunni.....	24
Mynd 19. Unnin störf á búinu.....	25
Mynd 20. Fjöldi vinnustunda á viku við búreksturinn.....	26
Mynd 21. Störf sem konurnar vinna helst og vinnuhlutfall.....	26
Mynd 22. Hlutfall þeirra sem stunda aðra atvinnu samhliða búrekstri.....	27
Mynd 23. Áhugi fyrir að vinna utan bús.....	27
Mynd 24. Tækifæri til að vinna utan bús eða ekki.....	28
Mynd 25. Helstu ástæður þessa að konurnar geti ekki unnið utan bús.....	28
Mynd 26. Stundar maki aðra atvinnu samhliða búrekstri.....	29
Mynd 27. Atvinna sem stunduð er samhliða búrekstri.....	30
Mynd 28. Atvinna sem konur sem ekki hafa búrekstur stunda.....	30
Mynd 29. Áhugi á aðgengi að starfstengdum námskeiðum í sveitinni.....	32
Mynd 30. Námskeið sem viðkomandi telur æskilegt að bjóða upp á.....	32
Mynd 31. Afstaða til þess hvort viðkomandi myndi sækja starfstengt námskeið.....	33
Mynd 32. Virkni kvenna í félagsstörfum tengdum landbúnaði.....	34
Mynd 33. Virkni kvenna nægjanleg í félagsstörfum tengdum landbúnaði.....	34
Mynd 34. Áhersla á sjónarmið kvenna í félagsstörfum tengdum landbúnaði.....	35
Mynd 35. Þátttaka í sveitarstjórnarmálum.....	35
Mynd 36. Skipulag grunnskólans og aðstæður barna í sveitum.....	37
Mynd 37. Ástæður fyrir að skipulag grunnskólans tekur ekki mið af aðstæðum barna í sveitum.....	37
Mynd 38. Aðstæður barna til að afla sér framhaldsskólamenntunar.....	38
Mynd 39. Aðstæður barna til framhaldsskólamenntunar skipt eftir búsetu.....	38
Mynd 40. Framtíð búrekstursins.....	40
Mynd 41. Verður búskapur á jörðinni þegar fram líða stundir.....	40
Mynd 42. Ábúendaskipti á jörðunum í framtíðinni skipt eftir aldri.....	41
Mynd 43. Áform um að flytja í burtu í náinni framtíð.....	41

## Töfluskrá

Tafla 1. Íbúafjöldi á Norðurlandi vestra.....	5
Tafla 2. Fjöldi barna í hverjum aldurshópi skipt eftir búsetu.....	11
Tafla 3. Bústærð blönduð bú.....	20
Tafla 4. Bústærð mjólkurframleiðsla.....	21
Tafla 5. Bústærð sauðfjárþú.....	21
Tafla 6. Hlunnindi á jörðunum.....	23

## Viðauki

Listi með svörum kvenna um ástæður fyrir líttli þátttöku kvenna í félagsstörfum landbúnaðarins  
Listi með svörum kvenna um hvernig starfstengd námskeið þær myndu vilja eiga kost á

## 1. Inngangur

Atvinnumöguleikar kvenna í dreifbýli eru víða fábreyttir. Nálægð við þéttbýlisstað mikið að segja í því efni. Eitt af verkefnum Jafnréttisráðgjafa á Norðurlandi vestra er að leita úrbóta varðandi félags- og atvinnustöðu kvenna í kjördæminu. Leitaði jafnréttisráðgjafi eftir samstarfi við Rannsóknastofnun Háskólans á Akureyri (RHA) um úttekt á stöðu kvenna í dreifbýli á svæðinu. Að frumkvæði ráðgjafans var ákveðið að framkvæma spurningakönnun meðal þessara kvenna og annaðist RHA framkvæmd hennar. Dr. Ingi Rúnar Eðvarðsson, lektor við Háskólann á Akureyri, hafði yfirumsjón með könnuninni en Hjördís Sigursteinsdóttir, sérfræðingur hjá RHA, hannaði spurningalista, vann að túlkun gagna og ritaði lokaskýrslu. Stuðst var við aðferðafræði markaðsrannsókna við könnunina.

Skýrsla þessi skiptist í sex hluta: (1) Inngangur, (2) Uppbygging og framkvæmd, (3) Úrtak og heimtur, (4) Úrvinnsla, (5) Niðurstöður og (6) Fylgiskjöl. Í skýrslunni er lögð áhersla á myndræna framsetningu á niðurstöðum. Myndirnar eru flestar einfaldar og auðveldar aflestrar en við þær eru bæði gefnar skýringar og túlkanir í texta. Í flestum tilvikum er úrvinnslan einföld, þ.e. rakinn er fjöldi tilvika í svörum og hlutfallsskipting en flóknari útreikninga er að finna í einstökum tilvikum.

Þátttaka í könnuninni var góð, það náðist í 90,68% úrtaksins og 75,1% svöruðu spurningalistanum. Megin niðurstöður rannsóknarinnar eru þær að starfsframlag kvenna í dreifbýli á Norðurlandi vestra er mjög mikið við búreksturinn, auk þess sem rúmlega helmingur kvennanna vinnur einnig utan bús og aðallega við þjónustustörf. Flestar konurnar stunda búskap annað hvort með kýr eða kindur eða hvort tveggja og ef til vill er búið með hross. Í langflestum tilvika duga tekjur búsins ekki til þess að framfleyta fjölskyldunni og á það sérstaklega við um sauðfjárbúin. Í flestum tilvika telja konurnar að um óbreyttan búrekstur verði að ræða til framtíðar en þriðjungur kvennanna sér fram á að afkomendur taki við búinu við starfslok þeirra. Helst eru það lítil bú í Vestur-Húnavatnssýslu sem búast má við að fari í eyði er ábúendur hætta búrekstri. Fram kemur að aðstæður unglinga á heimilum í Húnavatnssýslum til að afla sér framhaldsmenntunar eru slæmar. Mikill vilji er til að fá starfstengd námskeið inn í sveitina og voru atvinnuskapandi námskeið ofarlega í huga margra. Þátttaka kvenna í félags- og sveitarstjórnarmálum er lítil og kenna konur eigin áhugaleysi þar um.

## 2. Bakgrunnur rannsóknar

### 2.1 Bakgrunnur

Norðurland Vestra skiptist í þrennt, Austur-Húnavatnssýslu, Vestur-Húnavatnssýslu og Skagafjarðarsýslu. Heildar íbúafjöldi svæðisins er 9.815 manns<sup>1</sup> en flestir 6.185 manns (63%) búa í Skagafjarðarsýslu, 23,6% í Austur-Húnavatnssýslu og 13,4% í Vestur-Húnavatnssýslu.

**Tafla 1. Íbúafjöldi á Norðurlandi vestra**

	Alls:	%	Péttbýli	%	Dreifbýli	%
Austur-Húnavatnssýsla	<b>2.313</b>	23,6	1.611	69,7	702	30,3
Vestur-Húnavatnssýsla	<b>1.317</b>	13,4	641	48,7	676	51,3
Skagafjarðarsýsla	<b>6.185</b>	63,0	4.683	75,7	1.502	24,3
	<b>9.815</b>		<b>6.935</b>	<b>70,7</b>	<b>2.880</b>	<b>29,3</b>

Norðurland Vestra er mikið landbúnaðarhérað og tæp 30% íbúanna eru búsettir í dreifbýli. Rúmlega helmingur íbúa í Vestur-Húnavatnssýslu (51,3%) er búsettur í dreifbýli en hlutfallið er mun lægra í Skagafjarðarsýslu eða 24,3%. Munar þar mestu um að í Skagafjarðarsýslu eru tveir byggðakjarnar með yfir 1500 íbúa hvor, Sauðárkrókur (2.682 íbúa) og Siglufjörður (1.634 íbúa). Á undanförunum árum hefur landbúnaður á Íslandi gengið í gegnum miklar breytingar bæði hvað varðar framleiðslu og vinnuhætti. Þessi þróun hefur komið meira við konur í dreifbýli þar sem störfum hefur fækkað, fyrst með aukinni vélvæðingu og síðan með samdrætti í framleiðslu.

Ársverkum í landbúnaði hérlendis fækkaði um 1742 á tímabilinu 1990-95 (-24%) og í kjölfar samdráttar hefur átt sér stað veruleg fækkun bænda. Líklega mun sú þróun halda áfram og spáð er 5-10% fækkun ársverka í landbúnaði á næstu fimm árum. Þetta þýðir um 300-600 ársverk í landbúnaði einum en margföldunaráhrifa gætir einnig víðar í framleiðslu og þjónustu<sup>2</sup>.

Húnavatnssýslur, einkum Vestur-Húnavatnssýsla eru mjög háðar sauðfjárrækt en staða sauðfjárræktar hefur verið mjög bág undanfarna tvo áratugi, aðallega vegna minnkandi neyslu lambakjöts á innanlandsmarkaði. Skerðing á framleiðslurétti sauðfjárbúa þýðir versnandi afkomu en starfandi

<sup>1</sup> Heimild: Byggðabrunnur, júlí 1998

<sup>2</sup> Heimild: Byggðastefna til nýrrar aldar, bls. 60

bændur eiga ekki greiða leið út úr framleiðslu og eðlileg kynslóðaskipti eru erfið vegna lélegrar afkomu um árabil<sup>3</sup>.

## 2.2 Tilgangur og markmið

Tilgangur þessarar úttektar er að leita svara við þeirri meginspurningu hver séu starfsleg og félagsleg skilyrði kvenna í dreifbýli á Norðurlandi vestra. Markmið könnunarinnar er að leiða í ljós hver staða kvenna er í dreifbýli á svæðinu og hvaða úrræði gætu komið sér best fyrir þær gagnvart félags- og atvinnulegri stöðu þeirra. Lögð er áhersla á að:

- (a) Fá fram raunverulega mynd af stöðu atvinnumála hjá konum í landbúnaði á Norðurlandi vestra, störf þeirra og starfshlutfall innan og utan bús.
- (b) Að kanna stöðuna í samhengi við gerð og stærð bús, aldur svarenda, menntun og fjölskyldustærð.
- (c) Að kanna hver þátttaka þeirra er í samtökum bænda.
- (d) Að kanna hvaða möguleika konur sjá til að þróa búskap og bæta félags- og atvinnulega stöðu sína.
- (e) Að fá fram álit kvenna á því hvaða menntunartækifæri þeim bjóðast.
- (f) Að athuga hvaða úrræði konurnar telja vænlegust til að bæta ástandið.
- (g) Að kanna meðal eldri kvenna hvort ljóst sé að afkomendur muni taka við búinu.
- (h) Að fá fram viðhorf kvenna á því hvað þær telji að standi í vegi fyrir bættri stöðu þeirra í atvinnumálum.
- (i) Að kanna viðhorf kvenna til möguleika fjölskyldunnar hvað varðar menntun.

---

<sup>3</sup> Heimild: Byggðastefna til nýrrar aldar, bls. 59-60

## 3. Framkvæmd rannsóknar

### 3.1 Framkvæmd

Ákveðið var að gera heildarrannsókn meðal kvenna í dreifbýli á Norðurlandi vestra. Símakönnun varð fyrir valinu meðal annars vegna þess hve auðvelt er að ná í fólk með þeim hætti. Þetta er fljótverk aðferð, minna um misskilning og svarhlutfall í slíkum könnunum er mun hærra en í útsendum spurningakönnunum. Áhersla var lögð á að ná fram sjónarmiði kvennanna sjálfra en svör í símakönnun endurspeglu oft betur viðhorf viðkomandi aðila þar sem svörin litast síður af umræðum á heimili og af viðhorfum annarra fjölskyldumeðlima eins og mögulegt er í heimsendum spurningakönnunum.

Spurningalistinn var byggður þannig upp að notaðar voru beinar og fastmótaðar spurningar sem þýðir að spurningar og svör eru stöðluð. Kostir við þessa spurningaaðferð er að hægt er að tryggja að allar upplýsingar komi inn í rannsóknina, stöðluðu svörin eiga að koma í veg fyrir misskilning og minni kröfur eru gerðar til spyrjenda. Til að tryggja að mikilvæg atriði glötuðust ekki var á stöku stað boðið upp á opin svör.

### 3.2 Val úrtaks og skekkjuvaldar

Þýði könnunarinnar eru konur í dreifbýli á Norðurlandi vestra. Ákveðið var að gera þýðisrannsókn meðal allra kvenna á aldrinum 18-70 ára á svæðinu samkvæmt þjóðskrá. Þó þótti ekki ástæða til að tala við nema eina konu á hverjum sveitabæ nema ef um tvíbýli var að ræða. Heildarfjöldi þýðisins eru 526 konur. Meira en helmingur kvennanna er búsettur í Skagafjarðarsýslu, 53,2% eða 280 konur, 134 eru búsettar í Austur- Húnavatnssýslu eða 25,5% og 112 í Vestur Húnavatnssýslu eða 21,3%.

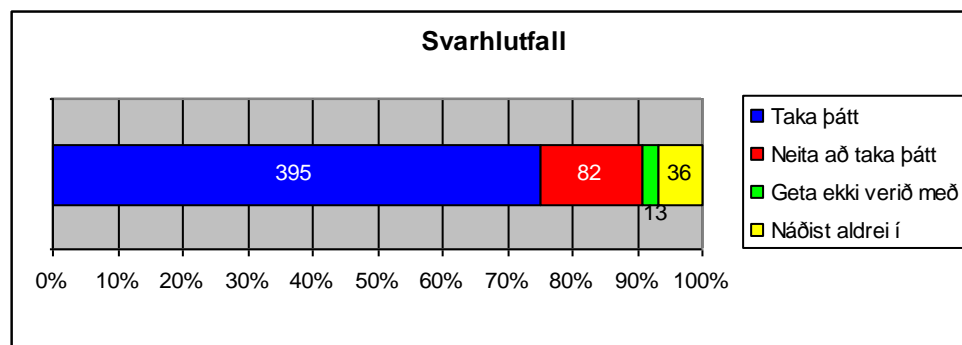
Með þýðiskönnun er dregið úr skekkjuvaldandi þáttum úrtaks. Hins vegar verður ekki girt fyrir skekkju ef einstaklingur neitar að svara. Í slíkum tilfellum var leitast við að sannfæra svaranda um mikilvægi þátttöku og áréttað að fyllstu nafnleyndar væri gætt.



## 4. Úrvinnsla

### 4.1 Heimtur

Dagana 24. október til 3. nóvember 1998 var hringt í símanúmer hjá 526 konum í dreifbýli á Norðurlandi vestra.



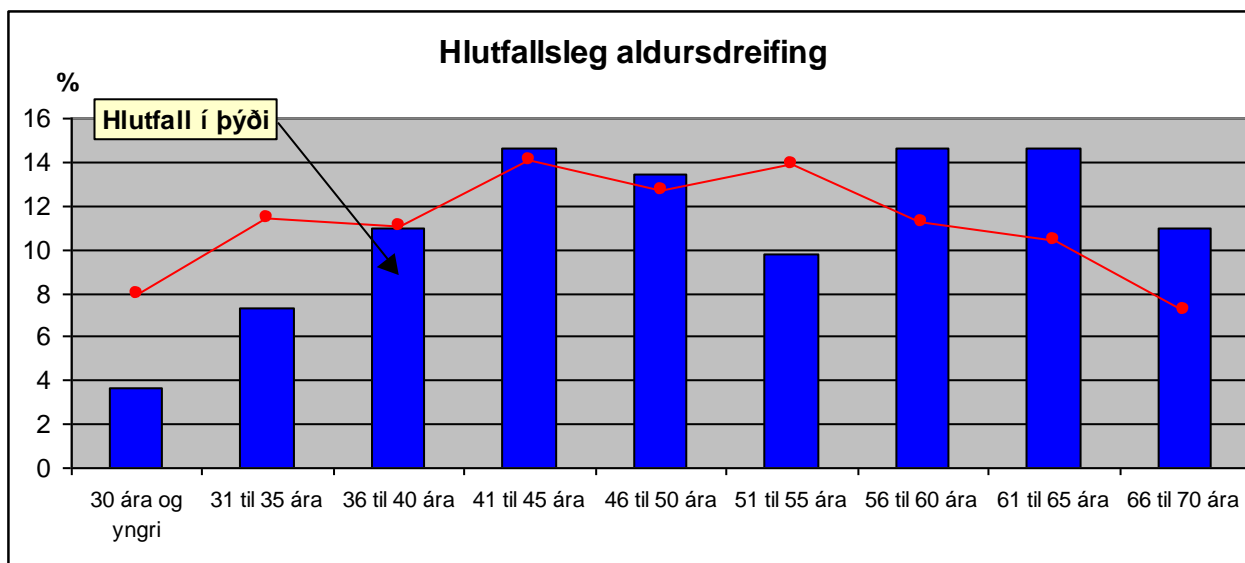
Mynd 1. Svarhlutfall könnunarinnar

Það náðist samband við 476 konur sem er 90,7% úrtaksins og verður það að teljast mjög gott. Af óviðráðanlegum orsökum var ekki hægt að ná sambandi við þrettán konur, fjórar þeirra voru á sjúkrahúsi, hjá tveimur var símanúmerið lokað og sjö voru að heiman á tímabilinu, ýmist í Reykjavík eða erlendis. 395 konur svöruðu spurningalistanum eða 75,1% þýðisins. Ekki kom fram marktækur munur á vilja kvenna til að svara könnuninni miðað við búsetu, þ.e. þær konur sem svara könnuninni endurspeglar vel úrtakið varðandi búsetudreifingu.

#### 4.1.1 Þær sem neita að svara

82 konur vildu ekki svara spurningalistanum eða 15,6% þýðisins. Hlutfallslega fleiri konur í Skagafjarðarsýslu en Húnavatnssýslum vildu ekki taka þátt í könnuninni eða 17,5% þeirra sem þar eru búsettar á móti 11,9% í austur Húnavatnssýslu og 15,2% í vestur Húnavatnssýslu. Eldri konur tóku ver í það að taka þátt í könnuninni heldur en þær sem yngri eru.

Öll úrvinnsla hér fyrir aftan miðast eingöngu við þær sem svöruðu spurningalistanum sjálfum og hlutfallstölur miðast við þann fjölda nema annað sé tekið fram. Konur sem ekki stunda búskap svara aðeins þeim spurningum sem ekki varðar búreksturinn sjálfan.



Mynd 2. Aldursdreifing þeirra sem neita að taka þátt

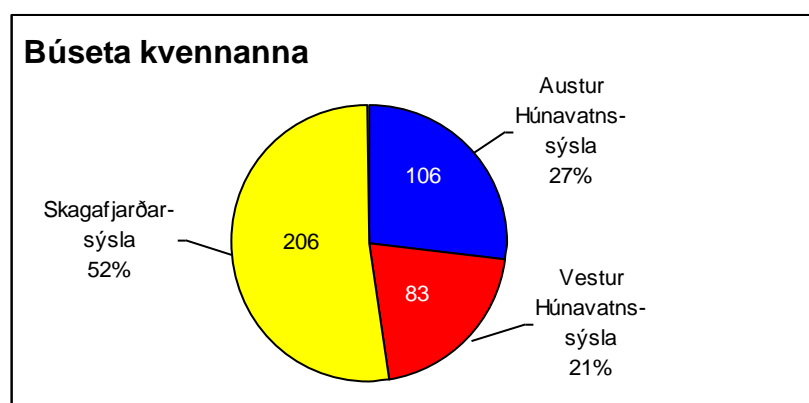
#### 4.1.2 Samantekt

- Heildarfjöldi er 526 konur í dreifbýli á Norðurlandi vestra.
- Samband náðist við 476 konur og 395 vildu svara listanum.
- Þær konur sem svara listanum endurspeglar vel búsetudreifingu.
- 82 konur neita að svara, hlutfallslega flestar eldri en 56 ára.

## 4.2 Lýðfræðileg einkenni

### 4.2.1 Staðsetning

Flestar konurnar er þátt tóku í rannsókninni eru búsettir í Skagafjarðarsýslu, en færstar í Vestur-Húnavatnssýslu. Þessi skipting er í samræmi við þýðið sjálft þannig að vægi hvernar sýslu fyrir sig í könnuninni er eðlilegt.

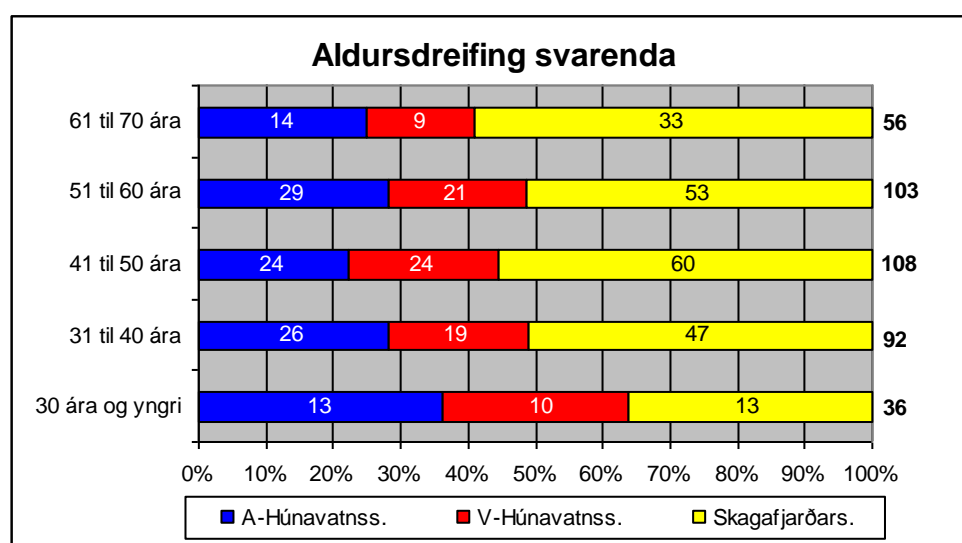


Mynd 3. Búseta kvennanna sem svara könnuninni

### 4.2.2 Aldur

Þátttakendur voru greindur í fimm hópa miðað við aldur, (1) 30 ára og yngri, (2) 31-40 ára, (3) 41-50 ára, (4) 51-60 ára og (5) 61 árs og eldri. Mjög góð þátttaka var meðal yngri kvennanna en æskilegt hefði verið að fleiri konur í elsta aldurshópnum tækju þátt en eins og fram hefur komið þá voru það helst þær sem neituðu að vera með.

Meðalaldur þátttakenda í könnuninni í sýslunum þremur er mjög svipaður. Í Skagafjarðarsýslu er meðalaldur þeirra sem svara könnuninni 48 ár, 47 ár í Vestur-Húnavatnssýslu og 46 ár í Austur-Húnavatnssýslu.



Mynd 4. Aldursdreifing þeirra sem taka þátt í könnuninni, skift eftir búsetu

Á mynd 4 má sjá hvernig hvert aldersbil skiptist hlutfallslega niður eftir búsetu kvennanna. Hlutfallslega flestar konur sem eru á aldrinum 61-70 ára eru búsettir í Skagafjarðarsýslu eða tæp 60%. Hlutfall kvenna í Austur-Húnavatnssýslu sem er 30 ára og yngri er 36,1% eins og í Skagafjarðarsýslu. Við getum dregið þá ályktun af þessu að stærra hlutfall kvenna í Austur-Húnavatnssýslu, sem svara könnuninni, eru yngri en þær sem svara í Skagafjarðarsýslu.

Í heildina er helmingur kvennanna sem svara könnuninni á aldersbilinu 41 árs til 60 ára eða 53,4%.

### 4.2.2 Börn

Spurt var hvort viðkomandi kona ætti barn og þær sem svöruðu því játandi voru þá spurðar hversu mörg og á hvaða aldri. Langflestar þeirra, 375 konur (94,9%), eiga börn. Heildar barnafjöldi er 1351 barn sem gerir að meðaltali

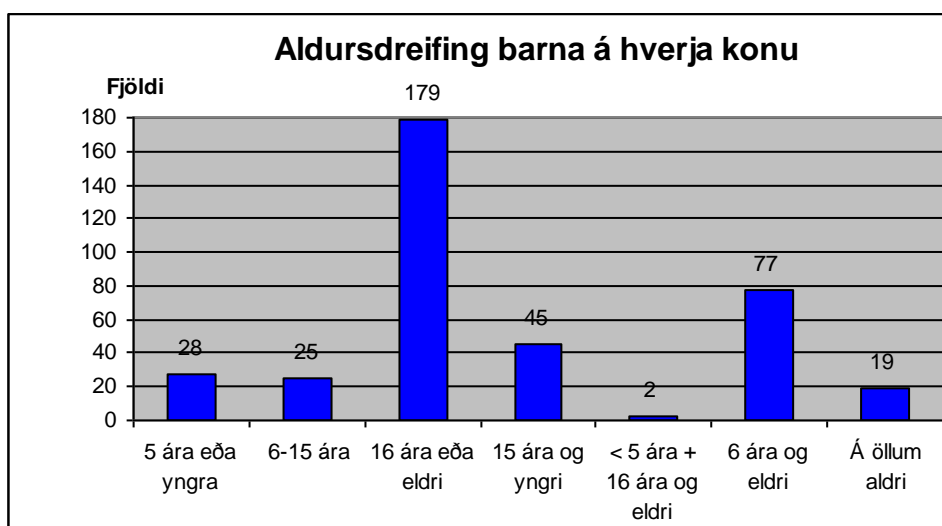
3,6 börn á hverja konu. Barnafjöldinn spannar bilið 1-12 hjá hverri konu og 39 konur eiga fleiri en 5 börn.

Tafla 2. Fjöldi barna í hverjum aldurshópi skipt eftir búsetu

Fjöldi barna	Austur Hún.	Vestur Hún.	Skagafj.	Alls:
5 ára og yngri	55	25	56	136
6-15 ára	71	63	149	283
16 ára og eldri	218	166	558	932
<b>Alls:</b>	<b>544</b>	<b>254</b>	<b>753</b>	<b>1351</b>

Meiri hluti barnanna, 69%, eru eldri en fimmtán ára, en 20,9% eru á grunnskólaaldri (6-15 ára) og fæst eru yngri en sex ára eða 10,1%.

Mynd 5 sýnir á hvaða aldri börn þátttakandanna eru. Flestar kvennanna eiga börn sem eru eldri en fimmtán ára eða 47,7% og 20,5% eiga eingöngu börn sem eru eldri en 6 ára.

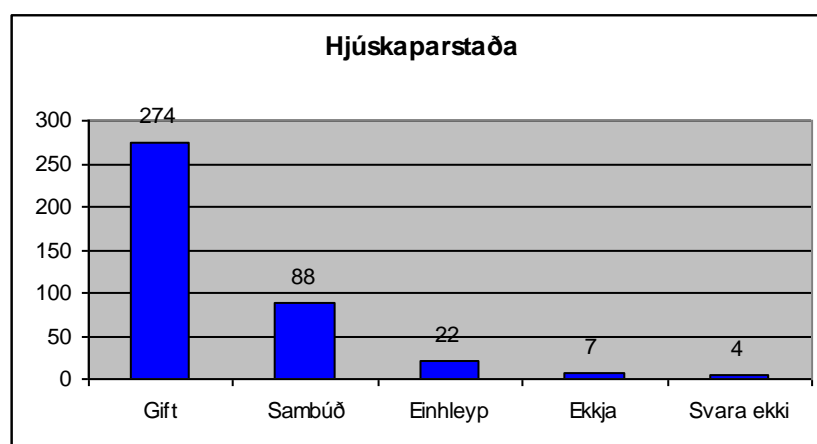


Mynd 5. Aldursdreifing barna á hverja konu

### 4.2.3 Hjúskaparstaða

Spurt var um hjúskaparstöðu viðkomandi. Fjórar konur kusu að svara ekki þeirri spurningu. Langflestar konurnar eru giftar eða 70,1% þeirra sem svöruðu spurningunni. Mjög hátt hlutfall kvennanna eiga maka eða 92,8% en 7,4% eru einar, þar af eru 7 konur ekkjur eða 1,8% af þeim sem svöruðu. Ekki var sérstaklega spurt um hvort viðkomandi væri fráskilin. Hlutfall kvenna sem eru giftar eða í staðfestri sambúð á svæðinu er miklu hærra en á landsvísi en það hlutfallið á landinu öllu er aðeins 45,4%<sup>4</sup>.

<sup>4</sup> Heimild: Landshagir 1998, tafla 2.9.



Mynd 6. Hjúskaparstaða viðkomandi

Í ljósi þess að meiri hluti kvennanna eiga maka og hver kona á að meðaltali 3,6 börn er hægt að álykta að í flestum tilvikum er um frekar stóra fjölskyldu að ræða eða að meðaltali fimm fjölskyldumeðlimir. Þegar litið er á landið í heild þá eru lifandi börn fædd á hverja konu árið 1997 2,04 börn<sup>5</sup> en hluti þeirra mæðra er einstæður.

#### 4.2.4 Menntun

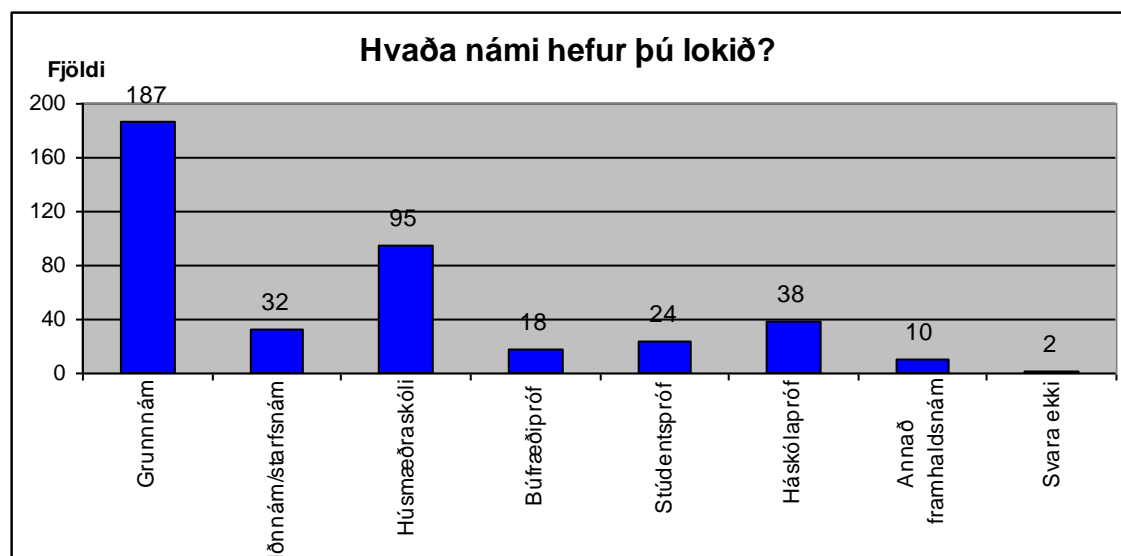
Spurt var um menntun viðkomandi og voru svörin flokkuð í sjö flokka eftir því námi sem tekið hafði verið: (1) Grunnám, (2) iðnnám eða annað starfsnám, (3) húsmæðraskólanám, (4) búfræðipróf, (5) stúdentspróf, (6) háskólapróf og (7) annað framhaldsnám. Tvær konur kusu að svara ekki þessari spurningu.

Tæplega helmingur kvennanna hafa einungis lokið grunnnámi eða 47,6% þeirra sem svöruðu spurningunni. Þetta er aðeins hærra hlutfall en meðaltal kvenna á landinu öllu en það er 45,6%<sup>6</sup>. Bæði landspróf og gagnfræðipróf eru flokkuð sem grunnnám. 24,1% kvennanna hafa farið í húsmæðra- eða kvennaskóla og sex þeirra hafa einnig farið í annað nám.

Aðeins átján konur eða 4,6% hafa farið í bændaskóla og tekið búfræðipróf, fimm þeirra tekið stúdentspróf og tvær eru búfræðikandidatar. Iðnnámi eða öðru starfsnámi hafa 8,1% kvennanna lokið, t.d. sjúkraliðanámi, garðyrkjunámi, verslunarprófi, skrifstofutækni og námi í matreiðslu og hársnyrtingu. Undir annað framhaldsnám flokkast gamla kennaraprófið, fóstrunám og þroskþjálfánám en tíu konur hafa þá menntun eða 2,5%.

<sup>5</sup> Heimild: Landshagir 1998, tafla 2.33.

<sup>6</sup> Heimild: Landshagir 1998, tafla 3.3.



Mynd 7. Nám sem þátttakandi hefur lokið

Tæplega 10% kvenna í dreifbýli á Norðurlandi vestra hafa háskólamenntun á ýmsum sviðum, t.d. heimspeki, bókasafnsfræði, jarðfræði, tónlist, kennslu- og uppeldisfræðum, þjóhagfræði, hjúkrun, sjúkrahjálfun og skurðhjúkrun svo eitthvað sé nefnt en hlutfall kvenna á landinu öllu með háskólamenntun er 12,7%<sup>7</sup>.

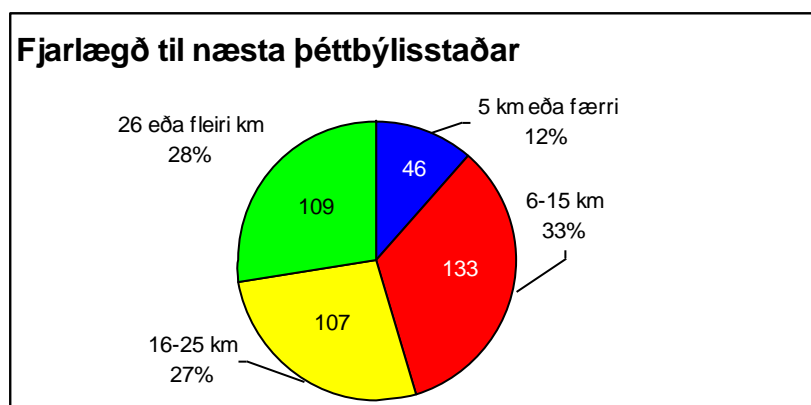
#### 4.2.6 Fjarlægð til næsta þéttbýlisstaðar

Spurt var hversu margir kílómetrar eru til næsta þéttbýlisstaðar og voru svörin flokkuð í fjóra hópa: (1) Minna en 5 km, (2) 6-15 km, (3) 16-25 km og (4) 26 km eða meira. Flestar konurnar búa í 6 – 15 km fjarlægð frá þéttbýlisstað eða 33,7%. Konurnar voru einnig spurðar um hver sá þéttbýlisstaður væri aðeins ein kona vildi ekki gefa hann upp.

Þriðjungur kvennanna býr í 6-15 km fjarlægð frá næsta þéttbýlisstað og 12% í 5 km fjarlægð eða minna. 28% þurfa að aka 26 km eða meira til næsta þéttbýlisstaðar og 27% aka 16-25 km.

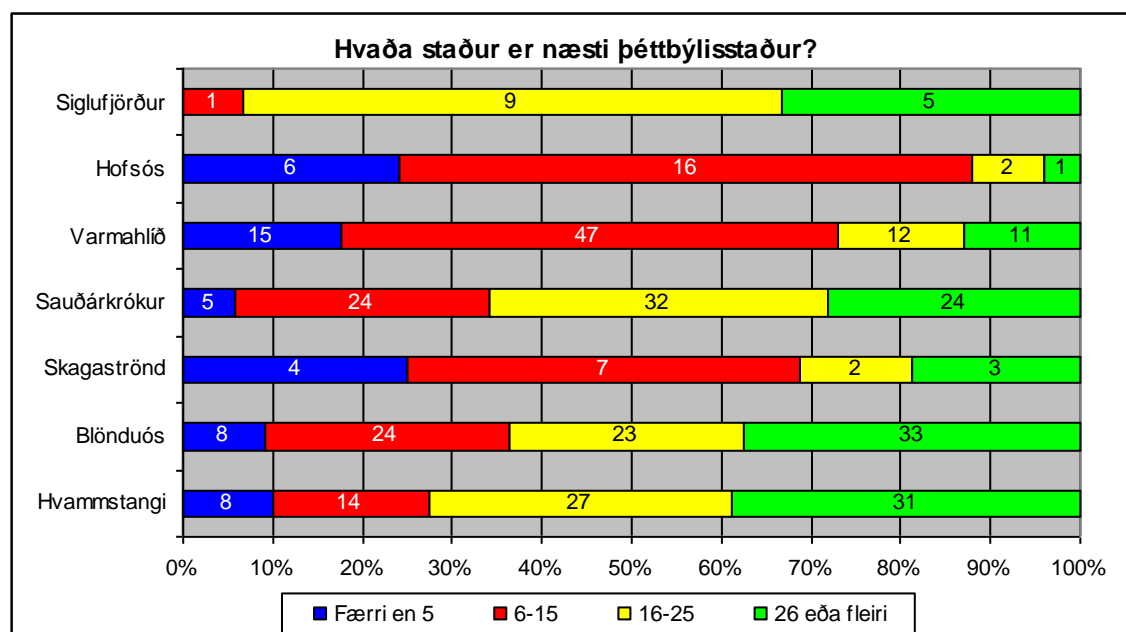
Flestar konurnar búa í nálægð við Blönduós eða 22,3%, Varmahlíð nefna 21,7% og einnig Sauðárkrók, og 20,3% nefna Hvammstanga. Fáar konur nefna aðra staði.

<sup>7</sup> Heimild: Landshagir 1998, tafla 3.3.



Mynd 8. Fjarlægð frá næsta þéttbýlisstaðar

Hlutfallslegar flestar konur sem nefna Hofsós búa í 6-15 km fjarlægð en það á einnig við um þær konur sem nefna Varmahlíð og Skagaströnd. Þær konur sem nefna Siglufjörð þurfa að aka aðeins lengra eða yfirleitt 16-25 km. Þær konur sem búa í nálægð við Hvammstanga hlutfallslega flestar að aka meira en 26 km.



Mynd 9. Næsti þéttbýlisstaður ásamt fjarlægð

#### 4.2.7 Samantekt

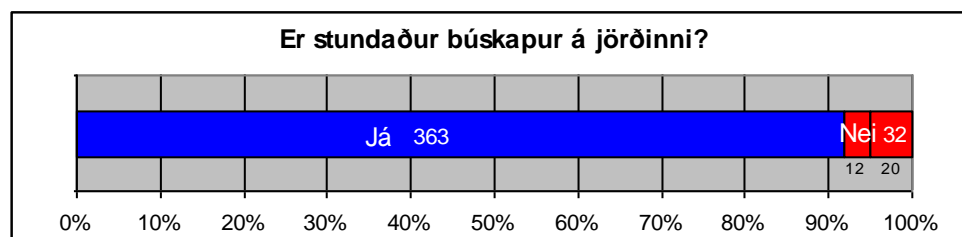
- Rúmur helmingur kvennanna (53,4%) eru á aldrinum 41-60 ára.
- Hlutfallslega fleiri konur í Skagafjarðarsýslu eru í elsta aldursflokknum.
- 94,9% kvennanna eiga börn.

- 69% barnanna er 16 ára og eldri og 47,7% kvennanna eiga eingöngu börn á þessum aldri.
- 92,8% kvennanna eiga maka og 70,1% þeirra eru giftar.
- 47,6% hefur einungis lokið grunnnámi og aðeins 4,6% hafa tekið búfræðiþróf.
- 52% kvennanna býr í Skagafjarðarsýslu, 27% í Austur-Húnavatnssýslu og 21% í Vestur-Húnavatnssýslu.
- Þriðjungur kvennanna búa í 6-15 km fjarlægð frá næsta þéttbýlisstað
- Blöndós, Varmahlíð og Sauðárkrókur eru þeir þéttbýlisstaðir sem styst er að sækja fyrir flestar konurnar.

## 4.3 Búskaparhættir

### 4.3.1 Er stundaður búskapur á jörðinni?

Byrjað var á því að spyrja hvort stundaður væri búskapur á jörð þeirri er þátttakandi býr á og ef viðkomandi svaraði neitandi þá var spurt hvort stundaður hefði verið búskapur þar á síðastliðnum 10 árum.



Mynd 10. Hlutfall þeirra sem stunda búskap

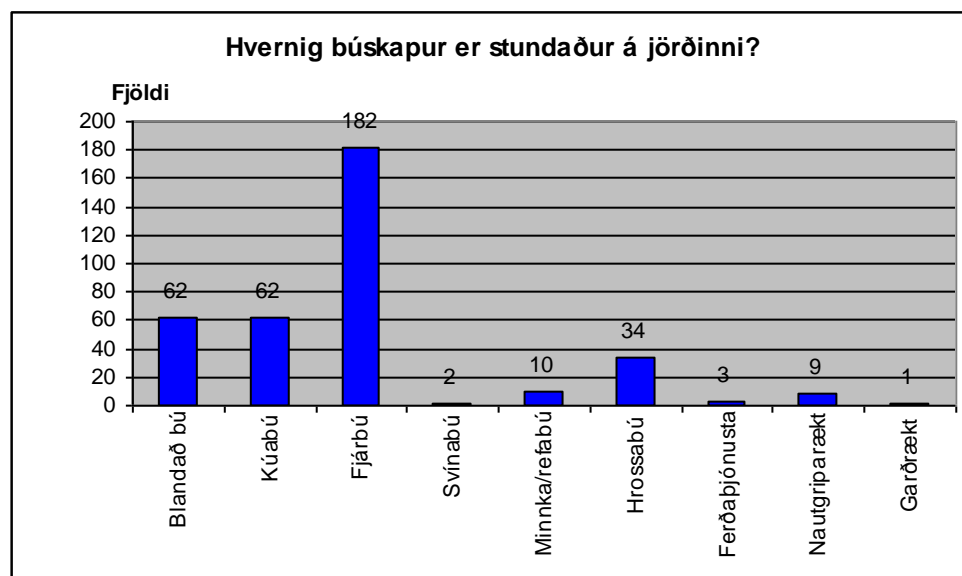
363 konur sögðu búskap stundaðan á jörðinni eða í 91,9% tilvika. Í 32 tilvikum er ekki stundaður búskapur á jörðinni og þar af hafði búskapur verið aflagður í 12 tilvikum á síðastliðnum 10 árum, eða 37,5% búlausra.

### 4.3.2 Hvernig búskapur er stundaður á jörðinni?

Spurt var um hvernig búskapur stundaður væri á jörðinni. Hægt var að nefna fleiri en eina búgrein en þá var viðkomandi kona beðin um að forgangsraða þeim, þ.e. tilgreina hvaða búgrein væri aðal búgreinin. Langflestar kvennanna tiltóku fleiri en eina búgrein.



Mjólkurframleiðsla, sauðfjárrækt og hrossarækt eru þær búgreinar sem flestar konurnar tilgreindu. Eitthvað af sauðfé er á flestum bæjum en 49,9% svara að þær stundi búskap með sauðfé sem aðalbúgrein, 17% blandaðan búskap og 17% kúabú. Með blönduðum búskap er átt við mjólkurframleiðslu og sauðfé. Ein kona er með hænsnarækt en á þeirri jörð er einnig rekið stórt kúabú sem var skráð sem aðalbúgrein, og þar er einnig loðdýrabú. Í einu tilviki var tekið sérstaklega fram að um lífrænan búskap væri að ræða.



Mynd 11. Aðalbúgrein viðkomandi

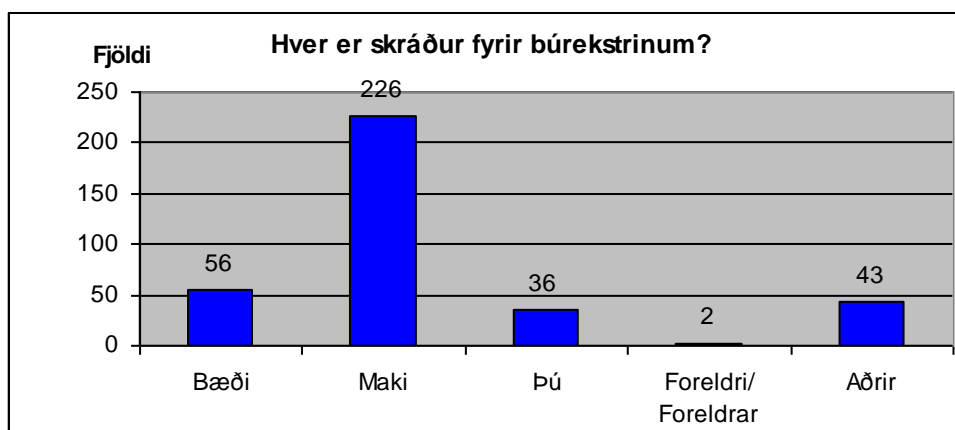
Í Vestur-Húnavatnssýslu er hlutfall fjárbúa mun hærra en í hinum sýslunum eða um tveir þriðju hlutar á móti rúmum helmingi í Austur-Húnavatnssýslu og Skagafjarðarsýslu.

#### 4.3.3 Hver er skráður fyrir búrekstrinum?

Spurt var um hver væri skráður fyrir búrekstrinum og gefnir voru fimm valmöguleikar: (1) Bæði, (2) maki, (3) Þú, (4) foreldri/foreldrar eða (5) aðrir og þá hverjir.

Í langflestum tilvikum er maki skráður fyrir búrekstrinum eða í 62,3% tilvika. Í 15,4% tilvika eru bæði konan og makinn skráð fyrir búrekstrinum og konan ein í 9,9% tilvika.

Einhverjir aðrir aðilar en valmöguleikar gerðu ráð fyrir eru skráðir fyrir búrekstrinum í 11,9% tilvikum, og var í níttján tilvikum um að ræða son viðkomandi konu. Ýmsir aðrir voru nefndir eins og maki og sonur eða dóttir, tengdaforeldrar og systkini.

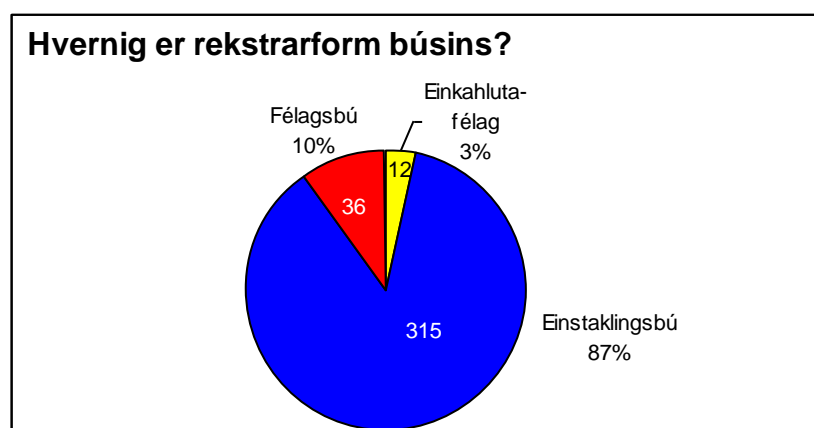


Mynd 12. Hver er skráður fyrir búrekstrinum

#### 4.3.4 Hvernig er rekstrarform búsins?

Spurt var um rekstrarform búsins og var um þrjá valmöguleika að ræða: (1) Einstaklingsbú, (2) félagsbú eða (3) einkahlutafélag.

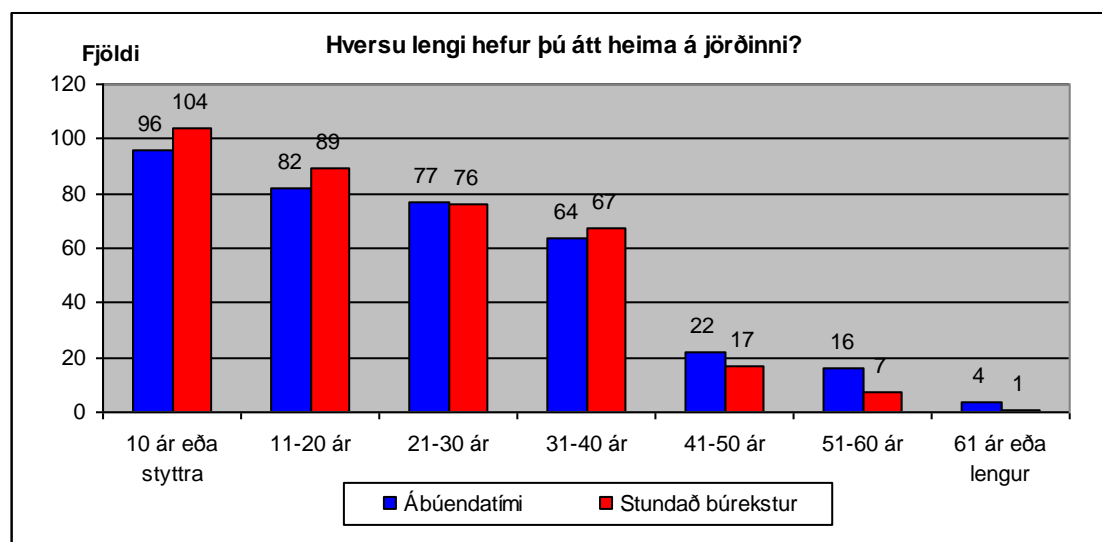
86,8% kvennana svöruðu því að búið væri rekið sem einstaklingsbú, 9,9% félagsbú og 3,3% búanna eru einkahlutafélög. Það að geta skráð búið sem einkahlutafélag er ný til komið, eða síðan í byrjun árs 1996. Munurinn á rekstrarformi félagsbúa og einstaklingsbúa er sáralítill því í mörgum tilfellum er félagsbúið rekið á kennitölu annars aðilans.



Mynd 13. Rekstrarform búsins

#### 4.3.5 Hversu lengi hefur þú átt heima á jörðinni?

Spurt var um hversu lengi viðkomandi kona hefði átt heima á jörðinni og hversu lengi hún hefði stundað búrekstur þar. Tvær konur svöruðu ekki þessari spurningu.

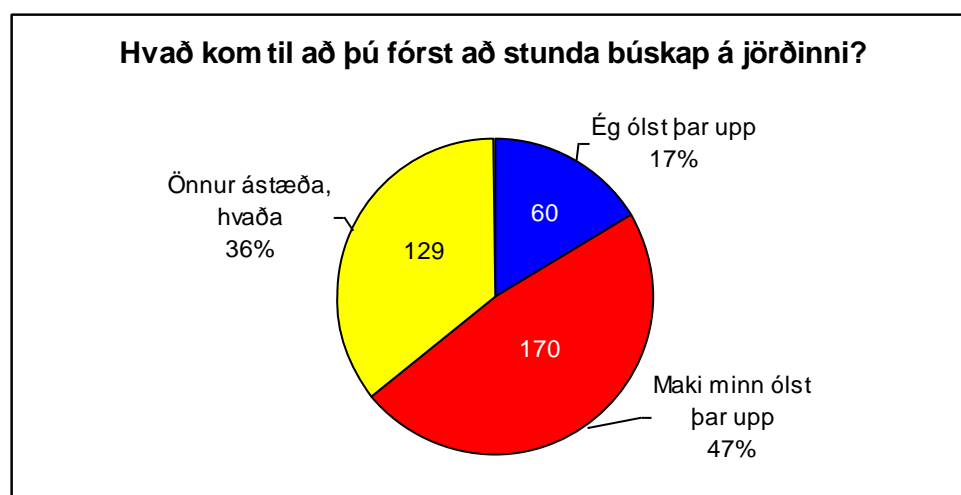


Mynd 14. Áraföldi sem viðkomandi kona hefur búið og stundað búrekstur á jörðinni

Langflestar hafa búið á jörðinni og stundað þar búrekstur í jafnlangan tíma eða 85,6% tilvika. Meðalábúðartími er rúm 22 ár og hafa konurnar að meðaltali stundað búrekstur í aðeins skemmri tíma eða rúm 20 ár. Tæplega helmingur kvennanna (49,3%) hefur búið á jörðinni í 20 ár eða skemur.

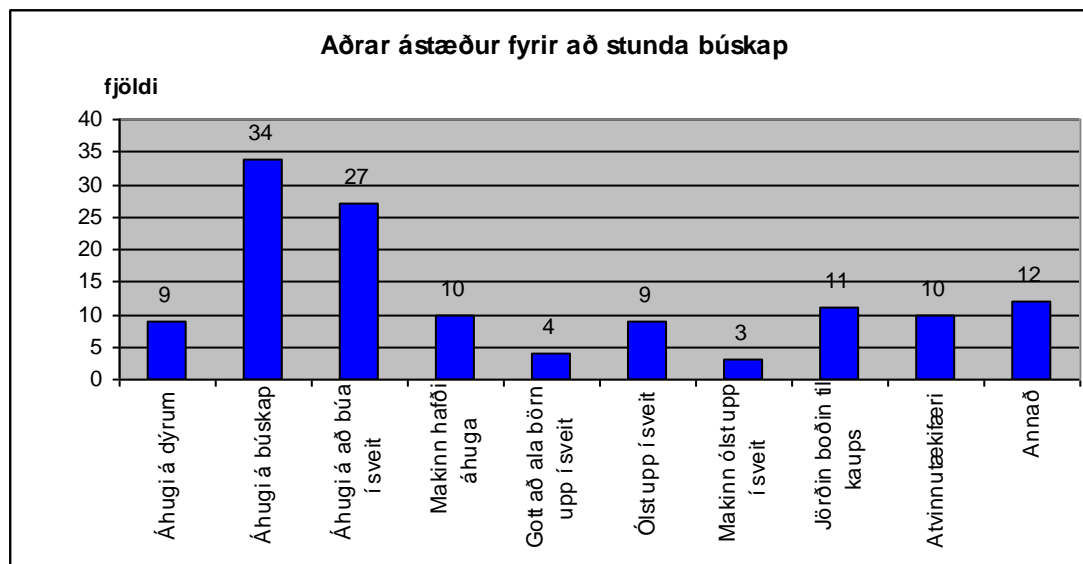
#### 4.3.6 Hvað kom til að þú fórst að stunda búskap á jörðinni?

Spurt var um hvers vegna viðkomandi fór að stunda búskap á jörðinni og gefnir voru þrjú möguleikar: (1) Ég ólst þar upp, (2) maki minn ólst þar upp og (3) önnur ástæða og þá hvaða. Fjórar konur svöruðu ekki þessari spurningu.



Mynd 15. Af hverju búskapur?

Flestar konurnar stunda búskap á jörðinni vegna þess að maki þeirra ólst þar upp eða í 47,4% tilvika. Margar nefna aðra ástæðu en að þær eða maki þeirra hafi alist upp á jörðinni eða 35,9%. Myndin hér fyrir aftan sýnir þau svör sundurliðuð.



Mynd 16. Aðrar ástæður fyrir því að viðkomandi fór að stunda búskap

Tæplega fjórðungur kvennanna svarar því til að áhugi á dýrum, búskap, sveitalífi og að ala börnin upp í sveitinni hafi ráðið því að þær fóru að stunda búskap.

#### 4.3.7 Samantekt

- Í 91,9% tilvika er stundaður búskapur á jörðum þar sem þátttakendur búa.
- Mjólkurframleiðsla, sauðfjárrækt og hrossarækt eru þær búgreinar sem flestar konurnar hafa lifibrauð af.
- 49,86% kvennanna búa með sauðfé sem aðalbúgrein.
- Maki er skráður fyrir búrekstrinum í 62,3% tilvika.
- 86,8% búanna eru rekin sem einstaklingsbú.
- Meðalábúendatími er rúm 22 ár og hafa konurnar stundað búrekstur að meðaltali í 20 ár.
- Í 47,4% tilvika fóru konurnar að búa á jörðinni vegna þess að maki þeirra er alinn þar upp en einungis 16,7% vegna þess að þær ólust þar upp sjálfar.
- Áhugi á dýrum, búskap, sveitalífi og því að ala börn upp í sveit ræður einnig miklu um að konur fara að stunda búskap.

## 4.4 Tekjur

### 4.4.1 Hver er bústærðin?

Spurt var um bústærð og var misjafnt hvernig konurnar svöruðu þessari spurningu. Þær sem framleiða mjólk svöruðu ýmist í líturum, ærgildum eða gripafjölda og þær sem búa með kindur svöruðu í ærgildum, fjölda skepna eða innlögð kg af kjöti. Leitað var ráða hjá Hagþjónustu landbúnaðarins um leið til að samræma svör kvennanna og fá þannig eina mynd af hverri búgrein fyrir sig. Einnig fengust upplýsingar<sup>8</sup> hjá þeim sem hægt er að nota sem viðmiðun um bústærðir, þ.e. til að meta hversu stór búin á Norðurlandi-vestra eru. Í hefðbundnum búgreinum, þ.e. mjólkur- og sauðfjárframleiðslu voru búin flokkuð í þrjá flokka, (1) lítil bú, (2) miðlungsbú og (3) stór bú eftir stærð í ærgildum. Lítrum af mjólk var breytt í ærgildi en 174 lítrar eru í hverju ærgildi.

#### *Blandað bú:*

53 konur af 62 gefa upp bústærð í þessum flokki búa en meðalbústærð er 650 ærgildi. Þetta eru fleiri ærgildi en meðaltal búreikninga 1997 fyrir blönduð bú en sú tala er rétt innan við 500 ærgildi. Stærð búsins var skipt í þrennt: (1) Lítið bú, 400 ærgildi eða færri, (2) meðalbú, 401-600 ærgildi og (3) stórt bú, 601 ærgildi eða fleiri.

Tafla 3. Bústærð blönduð bú

<b>Blandað bú</b>	<b>A-Húnavatnss.</b>	<b>V-Húnavatnss.</b>	<b>Skagafjarðars.</b>	<b>Alls</b>
<b>400 eða færri</b>	4	1	2	7
<b>401-600</b>	9	7	2	18
<b>601 eða fleiri</b>	7	2	19	28
<b>Alls:</b>	20	10	23	53

Í heildina flokkast flest búin sem stór bú. Í Húnavatnssýslum eru flest búin meðalbú en stór bú í Skagafjarðarsýslu. Hlutfall milli mjólkurframleiðslu og dillakjötsframleiðslu er mjög misjafnt en í flestum tilfellum eru þó fleiri ærgildi í mjólk en sauðfé.

Flest þessarra búa hafa einnig aukatekjur af nautgriparækt eða af hrossum. Tvær eru með herbergi til leigu og ein kona ræktar svín.

<sup>8</sup> Niðurstöður búreikninga fyrir árið 1997

*Kúabú:*

Það eru 57 konur af 62 sem gefa upp bústærð á kúabúi. Meðalbústærð er 586 ærgildi eða um 102.000 lítrar af mjólk. Meðaltal búreikninga 1997 á landinu í heild fyrir kúabú er um 590 ærgildi. Stærð bús var flokkað í þrennt: (1) lítið bú, 450 ærgildi eða færri, (2) meðalbú, 451-650 ærgildi og (3) stórt bú, 651 ærgildi eða fleiri.

Tafla 4. Bústærð mjólkurframleiðsla

Mjólkurframl.	A-Húnavatnss.	V-Húnavatnss.	Skagafjarðars.	Alls
450 eða færri	2	2	9	13
451-650	11	1	13	25
651 eða fleiri	2	3	14	19
<b>Alls:</b>	15	6	36	57

Í heildina flokkast flest búin sem meðalbú. Í Vestur-Húnavatnssýslu er helmingur búanna í stærra lagi og í Skagafjarðarsýslu eru einnig hlutfallslega flest búin í stærsta flokknum.

Hross eru einnig á flestum þessara búa og ný þeirra tilgreina aðra búgrein með, t.d. nautgripærkt, hæsnærkt, loðdýrabúskap, svínærkt og ungauppeldi.

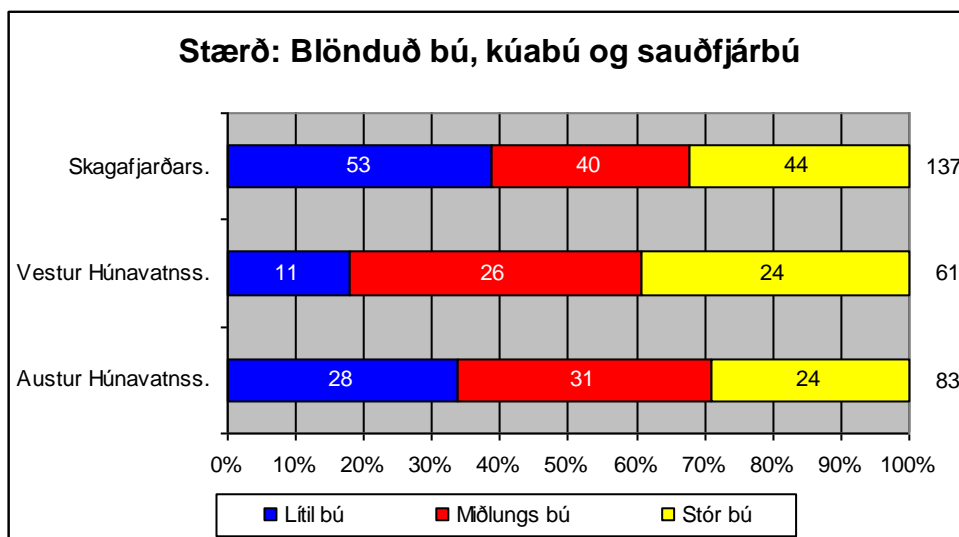
*Sauðfjárþú:*

71 kona gefur upp bústærð af 182 sauðfjárþú. Meðalbústærð er 253 ærgildi. Meðaltal búreikninga fyrir sauðfjárþú er um 290 ærgildi og um 243 ærgildi hjá þeim sem eru með sauðfé og annað. Sauðfjárþúin voru flokkuð í þrennt: (1) lítil þú, 200 ærgildi eða færri, (2) meðalbú, 201-300 ærgildi og (3) stórt þú, 301 ærgildi eða fleiri.

Tafla 5. Bústærð sauðfjárþú

Sauðfé	A-Húnavatnss.	V-Húnavatnss.	Skagafjarðars.	Alls
200 eða færri	22	8	42	72
201-300	11	18	25	54
301 eða fleiri	15	19	11	45
<b>Alls:</b>	48	45	78	171

Þó hlutfallslega flest sauðfjárbúanna séu lítil eða 42%, eru 58% búanna meðalstór eða stærri. Í Vestur-Húnavatnssýslu eru helst meðalstór og stór sauðfjárbú. Tæpur helmingur búanna er með einhver hross líka og 15 konur nefna auk þess einhverja aðra búgrein. Þar má nefna, nautgriparækt ferðaþjónustu og loðdýrarækt.



Mynd 17. Stærð búa skipt eftir svæðum

Mun fleiri bú í Vestur-Húnavatnssýslu eru miðlungsbú og stór bú þegar litið er á þessar þrjár tegundir búreksturs saman, þ.e. blönduð bú, kúabú og sauðfjárbú. Í Skagafjarðarsýslu eru hlutfallslega flest búin lítil bú, eða 38,7% búanna þar. Aðeins 18% búanna í Vestur-Húnavatnssýslu eru lítil bú.

#### Önnur bú:

Hvað varðar aðrar tegundir af búrekstri en að framan greinir er erfiðara að segja til um hversu stór þau eru vegna skorts á upplýsingum um stærð þeirra og raunhæfan mælikvarða og einnig vegna þess hve fá bú er um að ræða. Tvær konur nefndu svínabú og önnur þeirra getur um bústærð sem er um 300 gyltur. Tíu konur nefna loðdýrabú með 70-1000 læður. Níu konur nefna nautgriparækt en fjöldi geldneyta er á bilinu 35-150 gripir.

33 konur nefna hrossarækt sem aðalbúgrein en flestar þeirra hafa einnig eitthvað af kindum líka. Erfiðast virtist fyrir konurnar að svara því hversu mörg hross væru á búinu en þær sem gáfu upp einhvern fjölda nefna flestar tölu á bilinu 50-100 hross.

#### 4.4.2 Eru einhver hlunnindi á jörðinni?

Spurt var hvort einhver hlunnindi væru á jörðinni og þá hvaða hlunnindi það væru og hvernig þau séu nýtt, þ.e. hvort að þau séu nýtt að miklu leyti, að hluta til eða ekkert.

Hjá 204 kvennanna eða 56,20% eru hlunnindi á jörðinni og eru þau mismikið nýtt. Meiri hlutinn eða 58,33% segjist nýta hlunnindin að miklu leyti, 35,8% að hluta til og 5,9% þeirra nýtir þau ekkert.

Í töflu 6 er að finna svör kvennanna við spurningunni um hvaða hlunnindi eru á jörðinni. Langflestar konurnar hafa veiðihlunnindi á jörðum sínum, þ.e. lax- eða silungaveiði eða í 86,3% tilvika. Átján konur svöruðu því að heitt vatn væri á jörðinni en hjá þremur þeirra er það ekkert nýtt. Það kom í ljós við frekara samtal við konurnar að þær fá mismiklar tekjur fyrir þau hlunnindi sem fylgja jörðinni og margar þeirra fá nánast ekkert í sinn hlut.

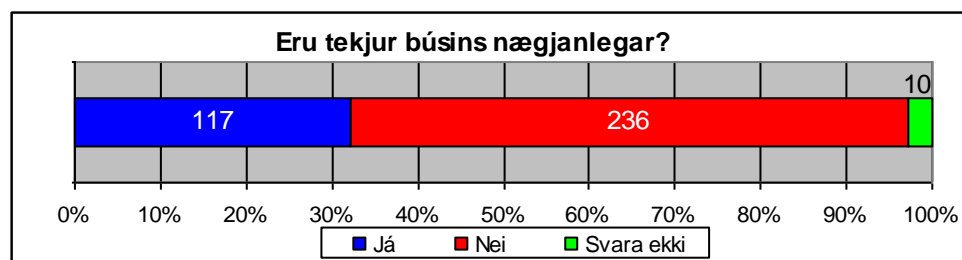
Tafla 6. Hlunnindi á jörðunum

Hvaða hlunnindi?	Fjöldi svara	Hvaða hlunnindi?	Fjöldi svara
Veiði	160	Heitt vatn	11
Veiði og heitt vatn	7	Heitt vatn og varp	1
Veiði og reki	4	Reki	4
Veiði og varp	3	Reki og selveiði	3
Veiði og dúntekja	1	Malarnám	2
Veiði og rjúpnaveiði	1	Æðardúnn	1
Rjúpnaveiði	1	Varp og selveiði	1
Selveiði	1	Gæsaveiði og ber	1
Sjóveiði	2		



#### 4.4.3 Eru tekjur búins nægjanlegar til að framfleyta fjölskyldunni?

Spurt var um hvort tekjur búins væru nægjanlegar til að framfleyta fjölskyldunni. Tíu konur kusu að svara ekki þessari spurningu.



Mynd 18. Geta búins til að framfleyta fjölskyldunni

Af þeim sem svöruðu telja 33,1% það svo vera en 66,9% telja að tekjur búins séu ekki nægjanlegar til að framfleyta fjölskyldunni.

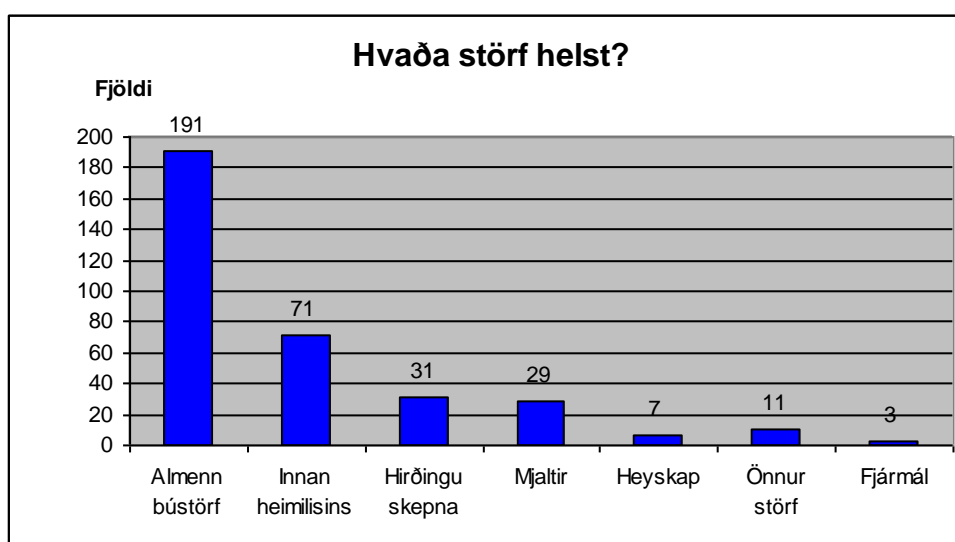
#### 4.4.4 Samantekt

- Meðalbústærð svarenda í blönduðu búi er 650 ærgildi, 586 ærgildi í mjólkurframleiðslu og 253 ærgildi í sauðfjárrækt.
- Blönduðu búin eru í stærra lagi, kúabúin miðlungs stór og sauðfjárþúin eru lítil.
- 38,69% búanna í Skagafjarðarsýslu eru lítil bú en 18% í Vestur-Húnavatnssýslu.
- Í 56,2% tilvika eru hlunnindi á jörðinni.
- 58,3% nýta hlunnindin á jörðinni.
- Jarðarhlunnindi eru aðallega veiðiréttindi, lax- og silungsveiði í 86,3% tilvika.
- Í svörum kvennanna kom fram að þær hafa mismiklar tekjur af hlunnindum, sumar fá nánast ekki neitt fyrir þau.
- 66,9% telja að tekjur búins séu ekki nægjanlegar til að framfleyta fjölskyldunni.

## 4.5 Atvinnumál

### 4.5.1 Hvert er vinnuhlutfall þitt á búinu og hvaða störf helst?

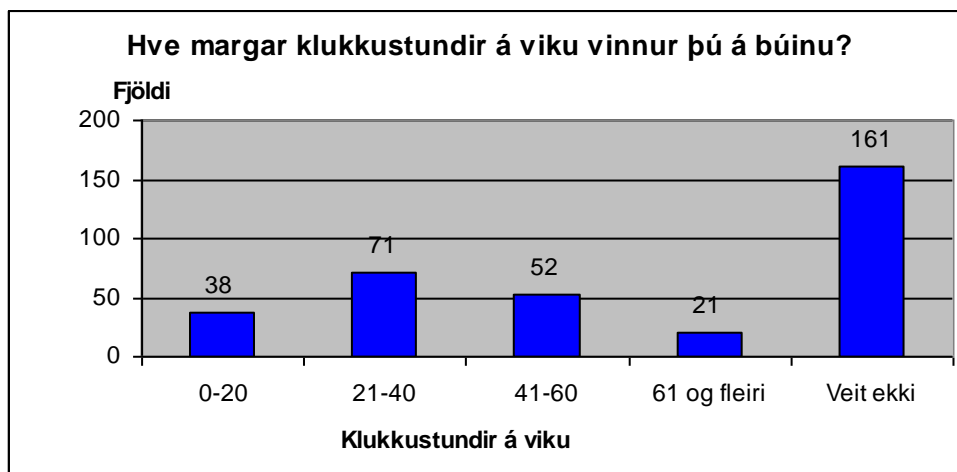
Spurt var um hvert vinnuhlutfall kvennanna væri á búinu, þ.e. hversu margar klukkustundir þær væru við störf á búinu á viku hverri og hvaða störf það væru helst. Gefnir voru sjö valkostir: (1) Innan heimilis, (2) hirðing skepna, (3) mjaltir, (4) heyskapur, (5) almenn bústörf, (6) fjármál og (7) annað og þá hvað. Fjórtán konur vildu ekki svara þessari spurningu og auk þess voru sex konur sem sögðust ekkert vinna á búinu, þ.e. ekki taka þátt í bústörfum almennt.



Mynd 19. Unnin störf á búinu

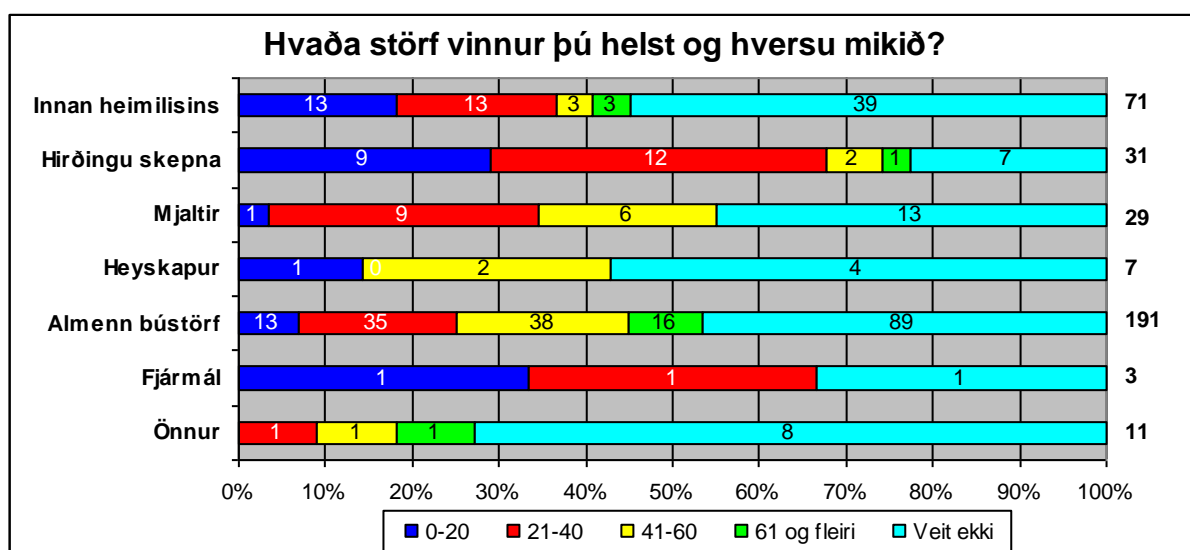
Þau störf sem konurnar vinna helst eru almenn bústörf (55,7%) og störf sem falla til innan heimilisins (20,7%). Nokkrar konur vinna við tamningar og sauðburð og flokkast það sem önnur störf.

Í flestum tilvikum gátu konurnar ekki svarað því hversu margar klukkustundir á viku þær unnu við búreksturinn eða í 46,9% tilvika. Þess skal geta að bændur vinna 7 daga vikunnar en ekki 5 daga eins og flestar aðrar stéttir í þjóðfélaginu. Þær sem tiltóku einhvern tíma vinna flestar hálf til heilt starf á búinu, þ.e. 21-40 klukkustundir á viku eða 39% þeirra. Margar kvennanna þurfa að vinna meira en 40 klukkustundir á viku, þ.e. vinnuframlag þeirra á búinu er meira en eitt ársverk. Þetta á við um 40% kvennanna sem tiltóku vinnustundir.



Mynd 20. Fjöldi vinnustunda á viku við búreksturinn

Mynd 20 sýnir fjölda unninna klukkustunda á búinu sem konurnar svara í hverju starfi fyrir sig. Aftan við hverja súlu má les hversu margar svara hverju starfi fyrir sig.



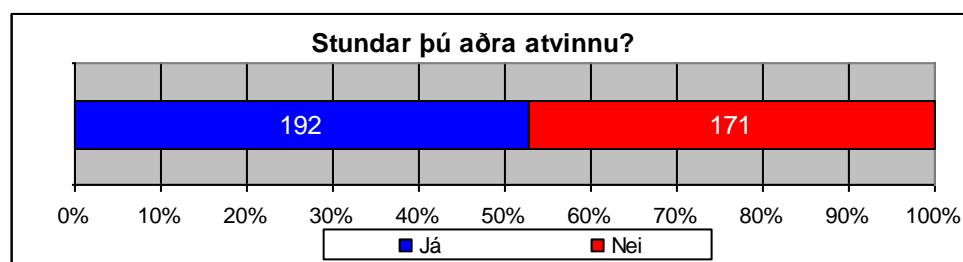
Mynd 21. Störf sem konurnar vinna helst og vinnuhlutfall

Þær konur sem sjá um hirðingu skepnanna geta helst sagt til um fjölda unninna klukkustunda á viku eða í 77,4% tilvika en hjá 38,7% þeirra tekur það 21-40 klukkustundir á viku að sjá um skepnurnar. Aðeins rúmlega helmingur þeirra sem sinna almennum bústörfum og mjöltum geta sagt til um hversum miklum tíma þær verja í þau störf. Þær sem sinna almennum bústörfum og tiltaka einhvern tíma eru 40,6% sem eru 20 klukkustundir eða minna í verkunum á viku og 40,6% sem eru 21-40 klukkustundir á viku. 56,3% þeirra kvenna sem vinna helst við mjaltir og tiltaka einhvern tíma, eru um 21-40 klukkustundir í verkunum á viku og 37,5% eru meira en 40 klukkustundir á viku.

#### 4.5.2 Stundar þú aðra atvinnu?

Spurt var hvort viðkomandi stundi aðra atvinnu og þær sem svöruðu því játandi voru beðnar um að greina frá hversu mikið þær ynnu utan bús. Gefnir voru fjórir valmöguleikar: (1) Fullt starf, (2) hálf starf, (3) tímabundna íhlaupavinnu og (4) árstíðabundna vinnu.

Meira en helmingur kvennanna stundar aðra atvinnu með búskapnum eða 52,9%. Þær sem stunda aðra vinna vinna flestar allan daginn utan heimilis og bústarfa eða 43,2% og 27,6% vinnur hálfan daginn.

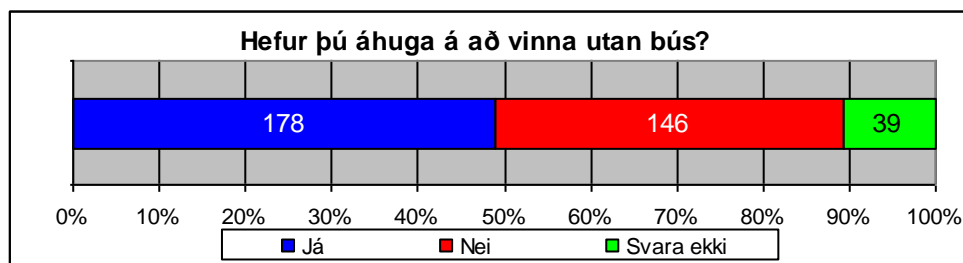


Mynd 22. Hlutfall þeirra sem stunda aðra atvinnu samhliða búrekstri

#### 4.5.3 Hefur þú áhuga á að vinna utan bús?

Spurt var hvort áhugi væri fyrir hendi að vinna utan bús og kusu 39 konur að svara ekki þessari spurningu.

Af þeim sem svöruðu spurningunni voru 178 eða 54,9% sem vildu vinna utan bús en 146 eða 45,1% höfðu engan áhuga. Greinilegt er að margar konur vilja helst vera heima við búreksturinn en til þess að auka tekjur heimilisins verða þær að vinna annars staðar líka því 68 konur svara því að tekjur heimilisins séu ekki nægjanlegar til að framfleyta fjölskyldunni. Þær vinna utan bús af nauðsyn, en án þess að hafa áhuga á því.

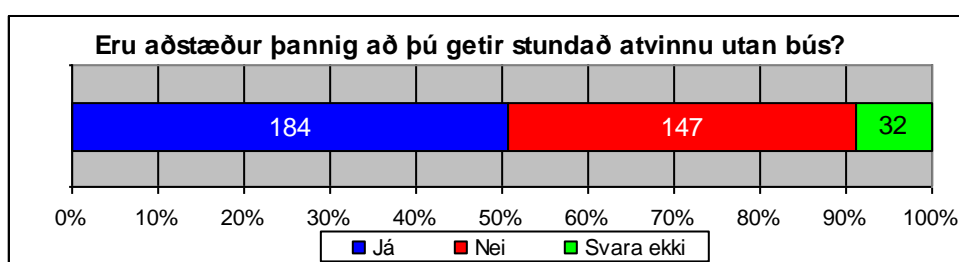


Mynd 23. Áhugi fyrir að vinna utan bús

#### 4.5.4 eru aðstæður þannig að þú getir stundað atvinnu utan bús?

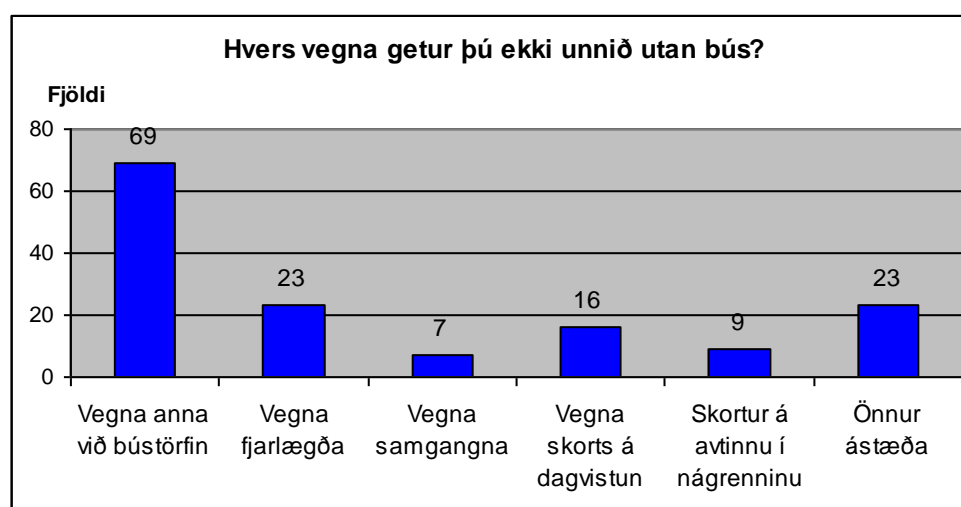
Spurt var um hvort aðstæður hjá viðkomandi væru þannig að hún gæti stundað atvinnu utan bús. Þær sem svara þessari spurningu neitandi voru beðnar um að segja til um hvers vegna ekki og voru gefnir sjö valkostir: (1) Vegna anna við bústörfin, (2) vegna fjarlægða, (3) vegna samgangna, (4) vegna skorts á dagvistun, (5) skorts á atvinnu í nágrenninu, (6) vegna ónógrar menntunar og (7) annað og þá hvað.

Það eru 32 konur sem svara ekki þessari spurningu en hjá meira en helmingi kvennanna (55,6%) sem svara og stunda búrekstur eru aðstæður þannig að þær geta unnið aðra atvinnu líka.



Mynd 24. Tækifæri til að vinna utan bús eða ekki

Flestar konur svara því að vegna anna við bústörfin og heimilishaldið komast þær ekki frá til að stunda aðra atvinnu eða 46,9%. Í 15,7% tilvika er ástæðan fjarlægð frá atvinnutækifærum. Sextán konur nefna að skortur á dagvistun hamli því að þær geti stundað vinnu utan bús. Það kom samt fram hjá fjórum þeirra að það væri ekki víst að þótt slík þjónusta væri í boði myndu þær nýta sér hana meðan börnin væru ung. Þær sem tilgreindu aðra ástæðu töldu heilsubrest, aldur og sjúkling inni á heimili aðal ástæðuna.



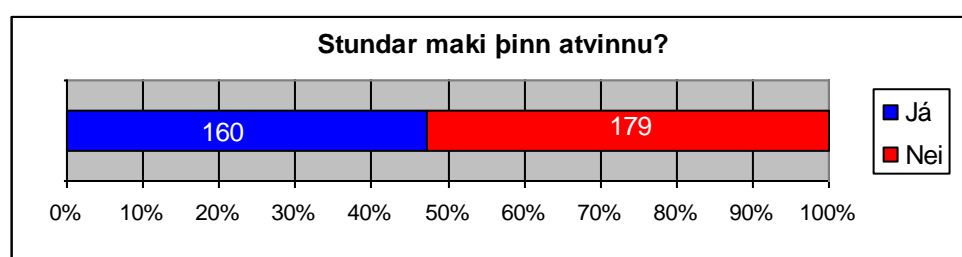
Mynd 25. Helstu ástæður þessa að konurnar geti ekki unnið utan bús

Konur í Vestur-Húnavatnssýslu nefna helst að fjarlægðir hamli því að þær geti stundað atvinnu utan bús.

#### 4.5.5 Stundar maki þinn aðra atvinnu?

Þær konur sem eiga maka voru spurðar að því hvort hann ynni utan bús og þá hversu mikið. Svarmöguleikar voru: (1) Fullt starf, (2) hálf starf, (3) tímabundna íhlaupavinnu eða (4) árstíðabundna vinnu.

Tæplega helmingur maka stundar aðra atvinnu samhliða búrekstrinum eða 47,6%. Flestir þeirra eru í fullri vinnu annars staðar eða 40% og 18,8% í hálfri vinnu.



Mynd 26. Stundar maki aðra atvinnu samhliða búrekstri

#### 4.5.6 Hvaða atvinnu stundar þú?

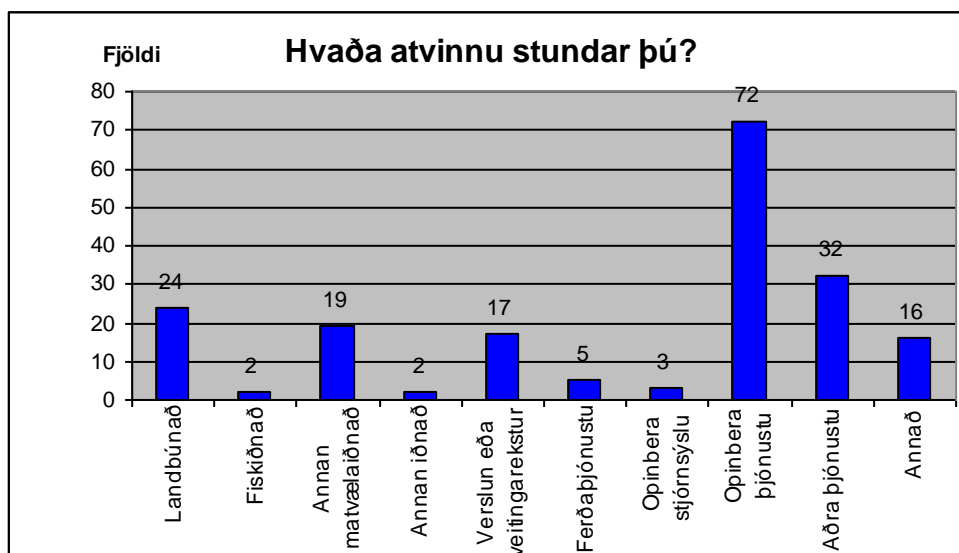
Þessari spurningu er skipt í tvennt, annars vegar þær konur sem stunda búrekstur og vinna aðra atvinnu samhliða og hins vegar þær konur sem stunda eingöngu atvinnu annars staðar.

##### Atvinna samhliða búrekstri

Þær konur sem stunda aðra atvinnu með búskapnum (192 konur eins og fram kemur hér fyrir framan) voru spurðar hvaða atvinna það væri. Svörin voru flokkuð í níu flokka, (1) landbúnað, (2) fiskiðnað, (3) annan matvælaíðnað, (4) annan iðnað, (5) verslun eða veitingarekstur, (6) ferðaþjónustu, (7) opinbera stjórnsýslu, (8) opinbera þjónustu og (9) aðra þjónustu.

Mikill meirihluti kvennanna starfar við einhvers konar þjónustu. Flestar starfa í opinberri þjónustu eða 37,5% kvennanna. Aðallega eru þær starfandi í skólum sem kennarar, matráðskonur eða við ræstingar.

Í annarri þjónustu starfar 16,7% kvennanna, þá aðallega sem heimilishjálpar, sem ráðskonur og við ræstingar en einnig bókhalds- og skrifstofuvinnu. Ein kona er atvinnulaus. Engin fylgni er á milli menntunar eða aldurs og vinnu utan bús.

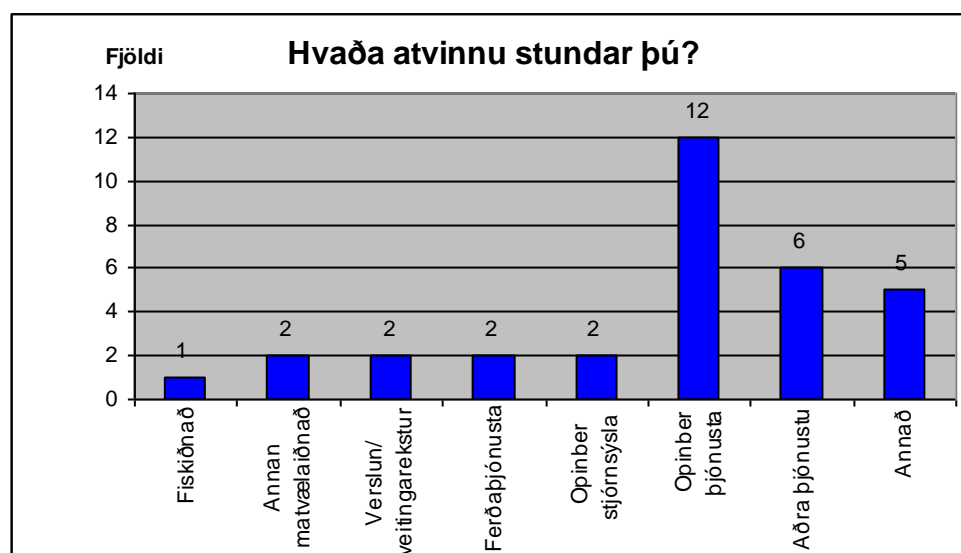


Mynd 27. Atvinna sem stunduð er samhliða búrekstri

### Atvinna þeirra sem ekki stunda búrekstur

Það eru 32 konur sem ekki stunda búskap á jörðum sínum og voru þær spurðar um hvaða atvinnu þær stunduðu.

Flestar þeirra starfa við einhvers konar þjónustu eins og sjá má á mynd 28, 37,5% svara opinber þjónusta og 18,8% önnur þjónusta. Þrjár þeirra eru atvinnulausar og tvær eru öryrkjar.



Mynd 28. Atvinna sem konur sem ekki hafa búrekstur stunda

Helmingur þessarra kvenna hafa lokið grunnskólanámi og fjórðungur þeirra háskólanámi. Flestar þessara kvenna eru á aldursbilinu 41-50 ára eða 15 konur (46,9%) og vinna utan bús er tíðust í Skagafjarðarsýslu en þar eru 22 konur (68,8%) vinnandi utan búsins.

#### 4.5.7 Samantekt

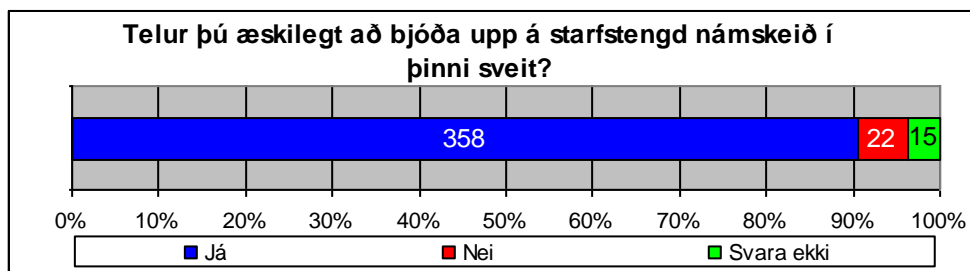
- 46,9% kvennanna tilgreindu ekki tímafjölda sinn við bústörfin.
- 40,1% kvennanna skila meira en einu ársverki á búinu.
- Þær sem sjá um hirðingu skepna tilgreina flestar tímafjölda við bústörfin.
- 55,7% kvennanna vinna almenn bústörf.
- 52,9% kvennanna stunda aðra atvinnu samhliða bústörfunum og 43,2 þeirra vinna allan daginn.
- 45,1% kvennanna hafa ekki áhuga á að vinna utan bús.
- Hjá 55,6% kvennanna eru aðstæður þannig að þær geta unnið utan bús.
- Annir við bústörf og heimili er helsta ástæða þess að konurnar geta ekki unnið utan bús.
- 47,6% maka vinnur utan bús, 40% þeirra stunda fulla vinnu.
- Flestar konur sem vinna annars staðar starfa í opinberri þjónustu.
- Konur sem ekki hafa búrekstur og vinna úti eru flestar búsettar í Skagafjarðarsýslu og eru á aldrinum milli fertugs og fimmtugs.

## 4.7 Námskeið og starfsfræðsla

### 4.7.1 Telur þú æskilegt að bjóða upp á ýmiskonar starfstengd námskeið í þinni sveit?

Spurt var hvort viðkomandi teldi æskilegt að bjóða upp á ýmiskonar starfstengd námskeið í sveitinni og þær sem svara játandi áttu að segja til um hvernig námskeið helst. Gefnir voru átta valkostir: (1) Handverk, (2) tölvunámskeið, (3) ferðaþjónusta, (4) tungumálanám, (5) rekstur smáfyrirtækis, (6) rekstur varðandi búíð, (7) fagnámskeið búgreina og (8) annað og þá hvað. Leyfilegt var að merkja við fleiri en einn valkost en ekki var gerður greinarmunur á í hvaða röð valkostirnir voru nefndir.

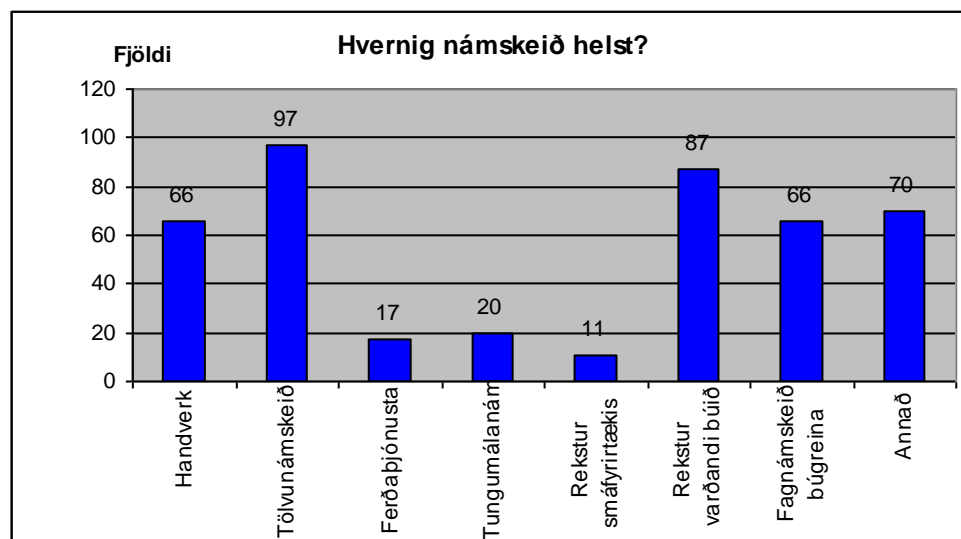




Mynd 29. Áhugi á aðgengi að starfstengdum námskeiðum í sveitinni

Fimmtán konur svara ekki þessari spurningu. Mikill meirihluti kvennanna telur æskilegt að bjóða upp á starfstengd námskeið í sveitinni eð 94,2% þeirra sem svara spurningunni.

Flestar vilja fá tölvunámskeið en rekstur varðandi búíð, fagnámskeið búgreina og handverk eru einnig nefnd mjög oft. Sjöttú konur nefna annað en þær vilja helst fá atvinnuskapandi námskeið, sjálfstyrkingarnámskeið, ýmiskonar endurmenntunarnámskeið og matreiðslunámskeið svo eitthvað sé nefnt. Í viðauka er að finna lista yfir þessi svör.

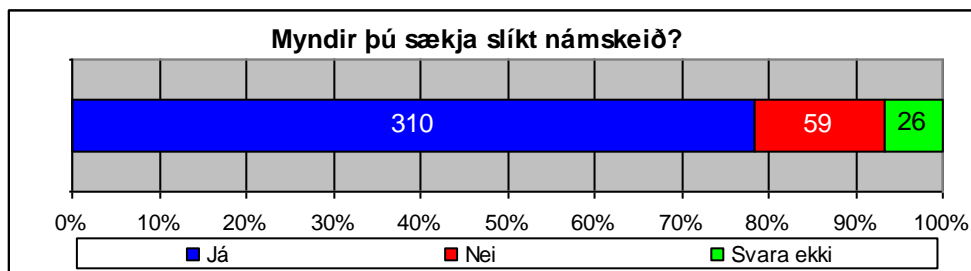


Mynd 30. Námskeið sem viðkomandi telur æskilegt að bjóða upp á

Auk þess kom fram hjá mörgum konum að Fjölbrautaskólinn á Sauðárkróki og Bændaskólinn á Hólum væru að bjóða ýmis námskeið sem nýta þyrfti betur en fjarlægðir og tímasetning væru það sem helst stæði í veginum fyrir því að bændur gætu nýtt sér þau námskeið.

#### 4.7.2 Myndir þú sækja slíkt námskeið?

Spurt var hvort viðkomandi myndi nýta sér ýmiskonar starfstengd námskeið ef þau væru í boði og þær sem svöruðu neitandi voru spurðar hvers vegna ekki. Gefnir voru sex valkostir: (1) Áhugaleysi, (2) vegna anna við bústörfin, (3) vegna fjarlægða, (4) vegna samgangna, (5) vegna skorts á dagvistun og (6) aðrar ástæður og þá hvaða. 26 konur svara ekki þessari spurningu.



Mynd 31. Afstaða til þess hvort viðkomandi myndi sækja starfstengt námskeið

Mikill meirihluti kvennanna segja að þær kæma til með að sækja starfstengt námskeið ef þau yrðu í boði eða 84% þeirra sem svara spurningunni. Þær 59 konur sem svara spurningunni neitandi gerðu betur grein fyrir svari sínu. Þeir valkostir sem taldir voru upp dugðu skammt því 32 konur eða 54,2% telja upp aðrar ástæður. Þrettán konur hafa einfaldlega ekki áhuga á því og sautján konur svara „vegna aldurs” eða „heilsuleysis”. Fimmtán konur komast ekki að heiman vegna anna við bústörfin eða við heimili og börn. Hjá fimm konum er ástæðan samgöngur og fjarlægðir.

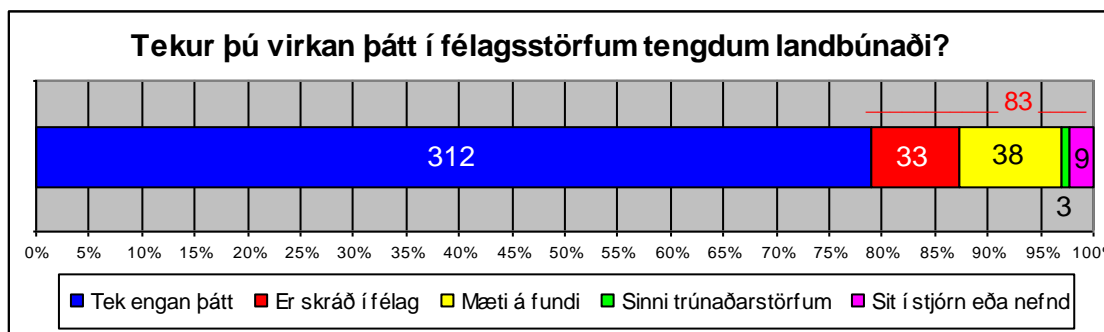
#### 4.7.3 Samantekt

- 94,2% kvennanna telja æskilegt að bjóða upp á starfstengt námskeið í sveitinni.
- Flestar vilja tölvunámskeið, námskeið í búrekstri, handverks- og fagnám-skeið búgreina eru einnig nefnd oft svo og önnur atvinnuskapandi námskeið.
- 84% kvenna segjast myndu sækja starfstengt námskeið.

## 4.8 Þátttaka í félags- og sveitarstjórnarmálum

### 4.8.1 Tekur þú virkan þátt í félagsstörfum tengdum landbúnaði?

Spurt var hvort viðkomandi tæki virkan þátt í félagsstörfum tengdum landbúnaði með því að (1) vera skráð í félag, (2) mæta á fundi, (3) sinna trúnaðarstörfum, (4) eða sitja í stjórn eða nefnd.



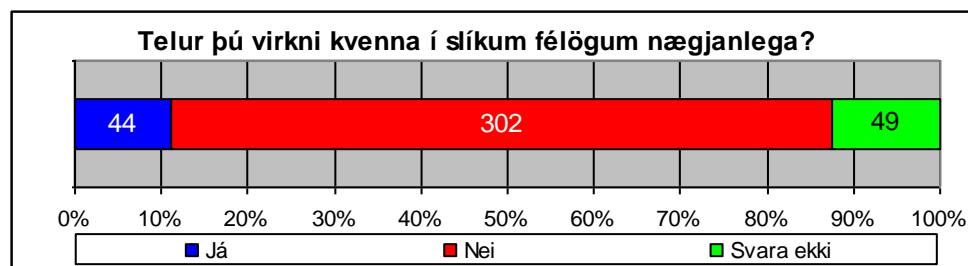
Mynd 32. Virkni kvenna í félagsstörfum tengdum landbúnaði

Aðeins 21% kvennanna taka virkan þátt í félagsstörfum tengdum landbúnaði eða 83 konur, og þar af eru 33 sem aðeins eru skráðar í félag eða 39,8% þeirra sem taka þátt í félagsstörfum tengdum landbúnaði. 43,2% þeirra mæta á fundi, 3,4% sinnan trúnaðarstörfum í slíkum félögum og 10,2% kvennanna sitja í stjórn eða nefnd.

Þær konur sem eru virkastar eru á aldrinum milli þrítugs og fimmtugs en menntun virðist ekki hafa áhrif á virkni kvenna í félagsstörfum né heldur stærð búa.

### 4.8.2 Telur þú virkni kvenna í slíkum félögum nægjanlega?

Spurt var um hvort viðkomandi telji að virkni kvenna í félögum tengdum landbúnaði sé nægjanleg og þær sem svöruðu því neitandi voru beðnar um að segja hvers vegna ekki. 49 konur svara ekki þessari spurningu.

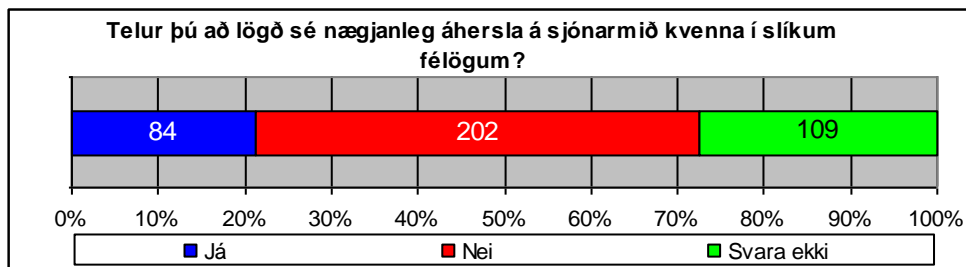


Mynd 33. Virkni kvenna nægjanleg í félagsstörfum tengdum landbúnaði

Af þeim sem tóku afstöðu þá svara 12,7% spurningunni játandi en 87,3% þeirra telja að virkni kvenna í slíkum félögum sé ekki nægjanleg. Fyrir því voru nefndar ýmsar ástæður en þó virtust flestar konurnar vera á þeirri skoðun að það sé þeim sjálfum að kenna. Svörin eins og þau komu fyrir er að finna í viðauka skýrslunnar.

#### 4.8.3 Telur þú að lögð sé nægjanleg áhersla á sjónarmið kvenna í slíkum félögum?

Spurt var hvort viðkomandi kona teldi að lögð væri nægjanleg áhersla á sjónarmið kvenna í félagsstörfum tengdum landbúnaði. Margar töldu sig ekki geta svarað þessari spurningu eða 109 konur.

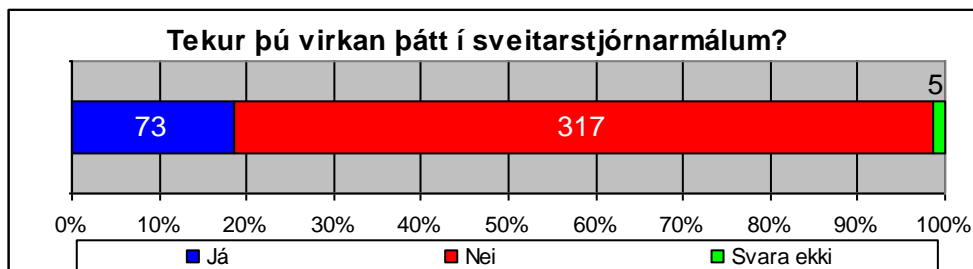


Mynd 34. Áhersla á sjónarmið kvenna í félagsstörfum tengdum landbúnaði

Aðeins 29,4% kvenna sem svöruðu þessari spurningu telja að það sé lögð nægjanleg áhersla á sjónarmið kvenna í slíkum félögum.

#### 4.8.4 Tekur þú virkan þátt í sveitarstjórnarmálum?

Spurt var um virkni kvennanna í sveitarstjórnarmálum og þær sem taka virkan þátt í slíku voru beðnar um að meta hvað þær eyða mörgum klukkustundum á mánuði í sveitarstjórnarstörf. Fimm konur svara ekki þessari spurningu.



Mynd 35. Þátttaka í sveitarstjórnarmálum

Aðeins 73 konur taka virkan þátt í sveitarstjórnarmálum eða 18,7% þeirra sem svara spurningunni. Þetta eru aðallega konur búsettar í Austur-Húnavatnssýslu og á aldrinum milli þrítugs og sextugs enda eru sveitarfélög þar langflest. Konur sem eru komnar yfir sextugt taka mjög fáar þátt í sveitarstjórnarmálum.

Konurnar áttu mjög erfitt með að meta fjölda klukkustunda sem þær eyða í sveitarstjórnarmál á mánuði en algengast er að tilgreindar séu 3-8 klukkustundir.

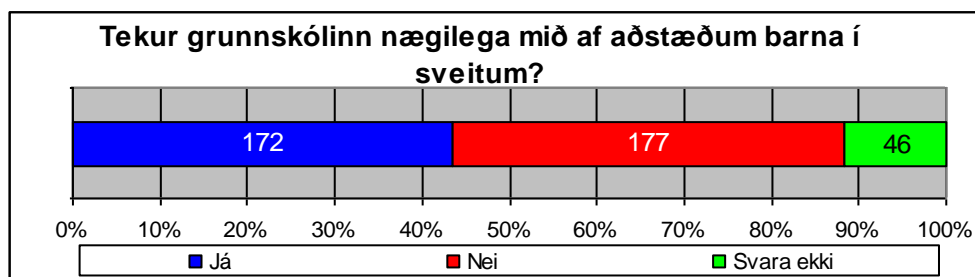
#### 4.8.5 Samantekt

- 21% kvenna taka virkan þátt í félagsstörfum tengdum landbúnaði, helst eru það konur á milli þrítugs og fimmtugs.
- 12,7% kvenna telja virkni kvenna í slíkum félögum nægjanlega.
- Konur kenna helst sjálfum sér um hve virkni þeirra er lítil.
- 27,6% treysta sér ekki til að segja um hvort nægjanleg áhersla sé lögð á sjónarmið kvenna í slíkum félögum og bera fyrir sig vanþekkingu.
- 18,7% kvenna taka virkan þátt í sveitarstjórnarmálum, flestar í Austur-Húnavatnssýslu og á aldrinum 30 – 60 ára.
- Algengast er að eyða 3-8 klukkustundum á mánuði í sveitarstjórnarmál.

## 4.9 Menntun barna

### 4.9.1 Finnst þér að skipulag grunnskólans taki nægilega mið af aðstæðum barna búsettum í sveitum?

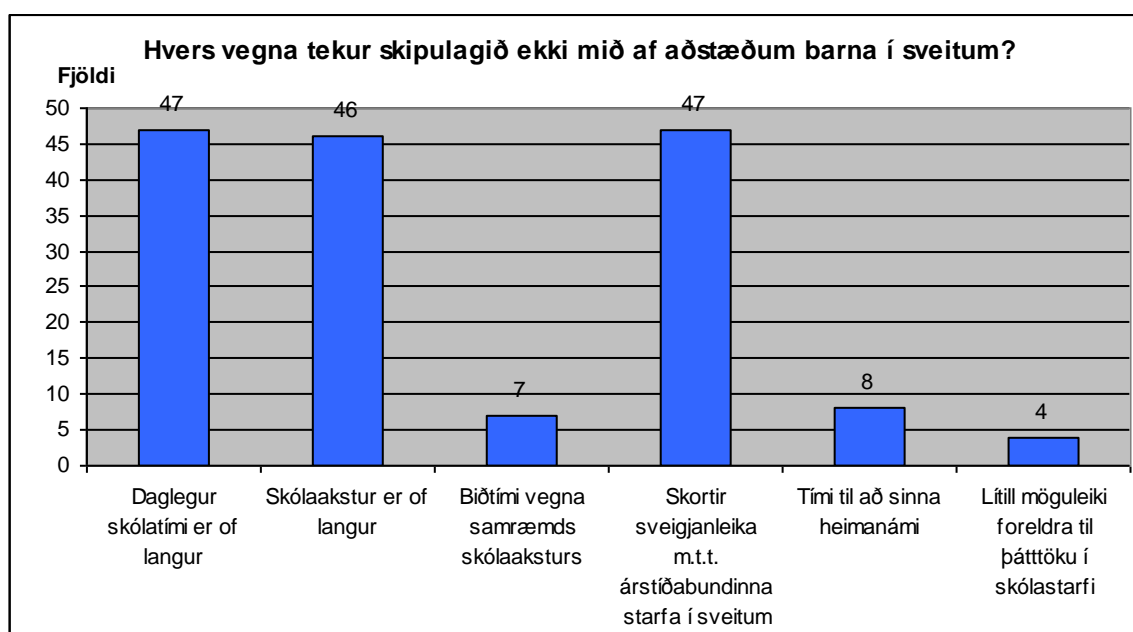
Spurt var um hvort viðkomandi finnst skipulag grunnskólans taki nægilega mið af aðstæðum barna búsettum í sveitum og þær sem svara neitandi voru spurðar hvers vegna ekki. Gefnir voru sjö valmöguleikar: (1) Daglegur skólatími of langur, (2) daglegur skólatími of skammur, (3) skólaakstur of langur, (4) biðtími vegna samræmds skólaaksturs, (5) skortur á sveigjanleika m.t.t. árstíðabundinna starfa í sveitum, (6) tími til að sinna heimanámi og (7) lítill möguleiki foreldra til þátttöku í skólastarfi. Leyfilegt var að velja fleiri en einn valmöguleika. Það eru 46 konur sem svara ekki spurningunni.



Mynd 36. Skipulag grunnskólans og aðstæður barna í sveitum

Skiptar skoðanir eru um hvort konunum finnst skipulag grunnskólans taki nægilega mið af aðstæðum barna í sveitum því 49,3% þeirra sem svara spurningunni svara játandi en 50,7% svarar neitandi.

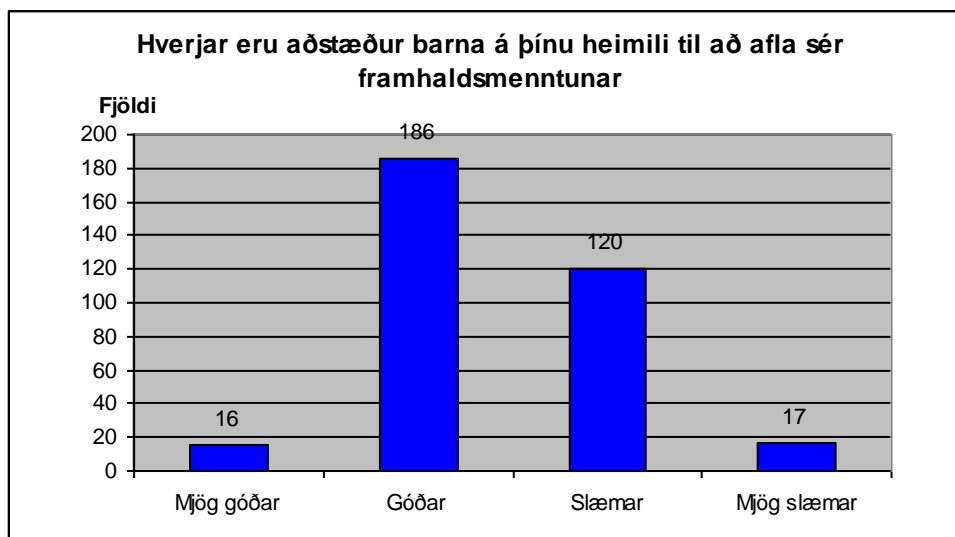
Flestar konurnar svara því að daglegur skólatími sé of langur, það skortir sveigjanleika með tilliti til árstíðabundinna starfa í sveitum og skólaaksturinn sé of langur. Margar konur gáfu ekki upp ástæður fyrir því hvers vegna þeim fyndist að skipulagið tæki ekki mið af aðstæðum barna í sveitum en í samtölum við þær kom ýmislegt fram. Þar má nefna að þær telja að það vanti fleiri kennaramenntað fólk inn í grunnskóla í sveitum, skólarnir taki mið af þörfum þéttbýlis og séu að breytast í að verða geymslustaðir fyrir börn á daginn, sem dreifbýlið hafi ekki þörf fyrir. Lenging skólaársins komi sér ekki vel í sveitinni. Skólar séu fámennir í dreifbýli og slíkt bjóði frekar upp á einelti. Þá væri það ókostur að bekkjardeildir væru það fámennar að samkenna þyrfti árgöngum í hverri kennslustofu.



Mynd 37. Ástæður fyrir að skipulag grunnskólans tekur ekki mið af aðstæðum barna í sveitum

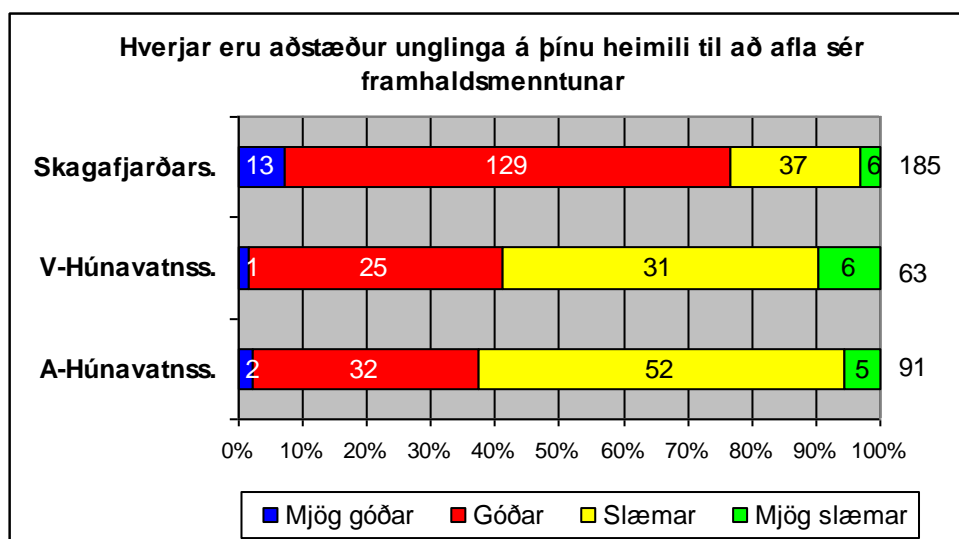
#### 4.9.2 Hverjar eru aðstæður unglinga á þínu heimili til að afla sér framhaldsmenntunar?

Spurt var um hverjar séu aðstæður unglinga á heimili viðkomandi til að afla sér framhaldsmenntunar. Allar konurnar voru spurðar þessarar spurningar hvort sem þær eiga börn eða ekki og óháð aldri barna. 56 konur svara ekki þessari spurningu, aðallega konur með uppkomin börn, þ.e. börnin löngu farin að heiman eða þær barnlausar.



Mynd 38. Aðstæður barna til að afla sér framhaldsskólamenntunar

Á 186 heimilum eru að mati svarenda aðstæður barna góðar til að afla sér framhaldsmenntunar og á 16 heimilum mjög góðar. Þetta eru meira en helmingur heimilanna, eða 51,1%. Marktækur munur reyndist á milli stóru búanna og litlu búanna, en stærri búin virðast betur í stakk búin til þess að fjárfesta í menntun barna.



Mynd 39. Aðstæður barna til framhaldsskólamenntunar skipt eftir búsetu

Einnig skiptir máli hvar viðkomandi kona er búsett en aðstæður hjá konum búsettum í Skagafjarðarsýslu eru mun betri en í Húnavatnssýslum. Í Skagafjarðarsýslu telja 76,8% kvennanna að aðstæður unglunga á þeirra heimili séu mjög góðar og góðar en aðeins 41,3% kvenna í Vestur-Húnavatnssýslu og 37,4% í Austur-Húnavatnssýslu en þar eru aðstæður slæmar að mati 57,1% kvennanna og mjög slæmar í 5,5% tilvika.

#### 4.9.3 Samantekt

- 50,7% kvenna telur að skipulag grunnskólans taki ekki nægjanlega mið af aðstæðum barna búsettum í sveitum.
- Helstu ástæður eru of langur skóladagur, of langur skólaakstur og skortur Á sveigjanleika m.t.t. árstíðabundinna starfa í sveitum.
- 51,1% kvennanna telja að aðstæður unglunga á heimilinu til að afla sér framhaldsmenntunar séu góðar, þetta á fyrst og fremst við í Skagafjarðarsýslu.
- Búseta hefur áhrif á mat kvenna á möguleikum til framhaldsskólanáms.
- Konur á stærri búunum telja sig geta frekar sent unglunga sína í framhaldsskóla.
- 62,6% kvenna í Austur-Húnavatnssýslu telja aðstæður slæmar eða mjög slæmar fyrir unglung að afla sér framhaldsmenntunar og 58,7% í Vestur-Húnavatnssýslu eru sömu skoðunar.
- Tæplega 76,8% kvenna í Skagafjarðarsýslu svara því til að aðstæður unglunga til að afla sér framhaldsmenntunar séu góðar og mjög góðar.

## 4.10 Framtíðarhorfur

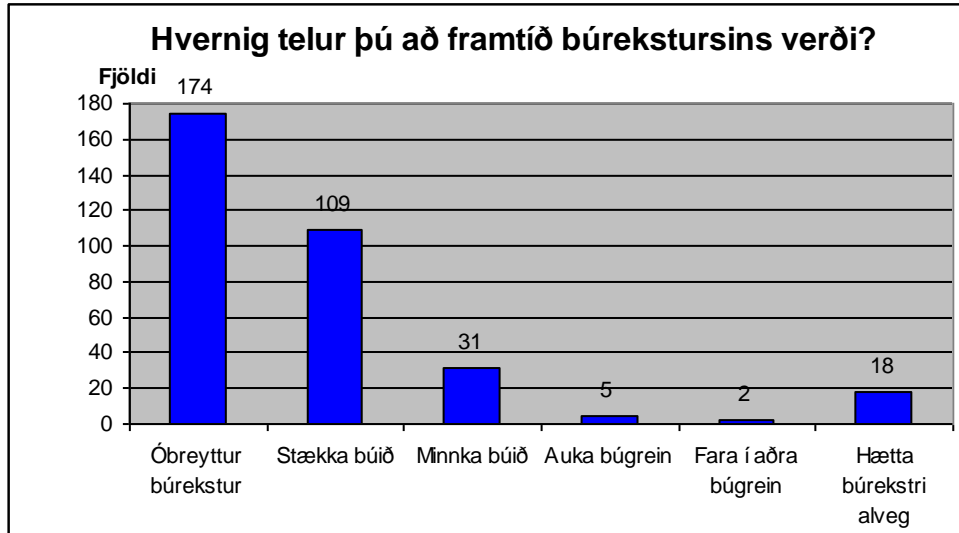
### 4.10.1 Hvernig telur þú að framtíð búrekstursins verði?

Spurt var hvernig viðkomandi teldi að framtíð búrekstursins kæmi til með að verða og voru gefnir sex valkostir: (1) Óbreyttur búrekstur, (2) stækka búið, (3) minnka búið, (4) auka búgrein, (5) fara í aðra búgrein eða (6) hætta búrekstri alveg. 56 konur svara ekki þessari spurningu eða 15,4%.

Af þeim sem svara spurningunni eru langflestar sem telja að um óbreyttan búrekstur verði að ræða eða 51,3% og 32,2% hyggjast stækka búið í framtíðinni. Ekki er mikill áhugi á því að bæta við sig aukabúgrein eða að skipta um búgrein en tæplega 2% kvennanna velja þessa tvo valkosti. Átján



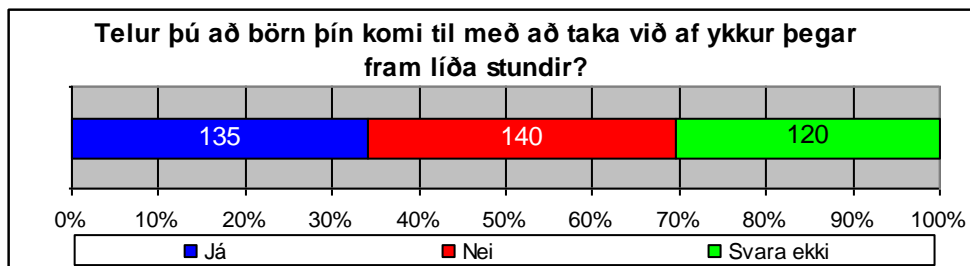
konur hyggjast hætta búrekstri alveg eða 5,3% kvennanna. Það eru helst konur í Austur-Húnavatnssýslu sem ætla sér að hætta en helmingur þeirra kvenna er búsettur þar og eru þær allar komnar yfir fertugt.



Mynd 40. Framtíð búrekstursins

#### 4.10.2 Telur þú að börn þín komi til með að taka við af ykkur og halda áfram búskap á jörðinni þegar að því kemur?

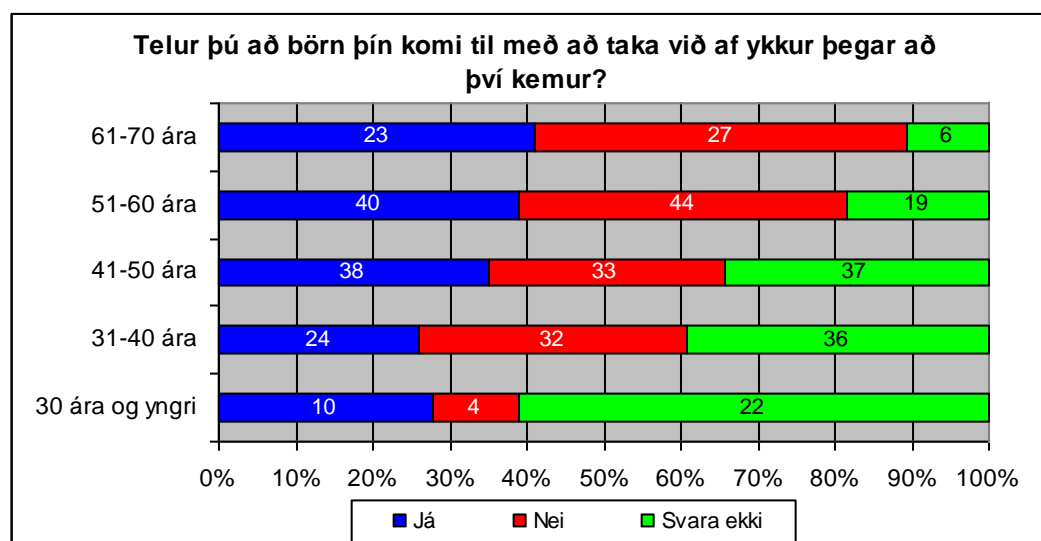
Spurt var hvort viðkomandi teldi að börnin kæmu til með að taka við búskapnum þegar fram líða stundir. Þær sem svara spurningunni neitandi voru spurðar hvort hugsanlegt væri að jörðin legðist í eyði. Mjög margar konur vildu láta það ógert að svara þessari spurningu eða 30,4% kvennanna og eru það helst konur búsettar í Skagafjarðarsýslu sem svara ekki.



Mynd 41. Verður búskapur á jörðinni þegar fram líða stundir

Í 34,2% tilvika telja konurnar að börnin þeirra komi til með að taka við búrekstrinum þegar að því kemur. Hlutfallslega fleiri konur búsettar í Austur-Húnavatnssýslu svara þessari spurningu játandi.

Yngri konurnar eiga erfiðara með að svara þessari spurningu og rúm 60% kvenna þrjátíu ára og yngri sleppir því. Fleiri konur í elsta aldurshópnum sjá fram á að börn þeirra komi ekki til með að taka við búrekstrinum af þeim.

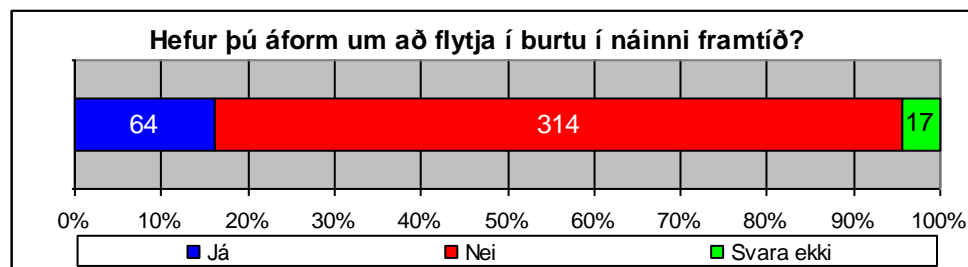


Mynd 42. Ábúendaskipti á jörðunum í framtíðinni skipt eftur aldri

140 konur voru síðan spurðar hvort hugsanlegt væri að jörðin færi í eyði þegar þær hættu búskap. 15 þeirra gátu ekki sagt til um það. 36 konur telja að jörðin þeirra komi til með að fara í eyði eftir þeirra daga, aðallega konur búsettar í Vestur-Húnavatnssýslu.

#### 4.10.3 Hefur þú áform um að flytja í burtu í náninni framtíð?

Spurt var um hvort viðkomandi hefði áform um að flytja í burtu í náninni framtíð. Þær sem svara spurningunni játandi voru spurðar hvert og voru gefnir fimm valkostir: (1) Dreifbýli norðanlands, (2) þéttbýli norðanlands, (3) höfuðborgarsvæðið, (4) annað og (5) veit ekki. Sautján konur svara ekki þessari spurningu.



Mynd 43. Áform um að flytja í burtu í náninni framtíð

Tæp 17% þeirra sem svara spurningunni hafa áform um að flytja burtu í náninni framtíð, eða 64 konur.

Það eru helst konur búsettar í Austur-Húnavatnssýslu sem ætla sér að flytja og þær konur sem komnar eru yfir fertugt. Hlutfallslega flestar þessara kvenna (37,5%) hafa ekki ákveðið hvert þær ætla að flytja en 32,8% svara til höfuðborgarsvæðisins. Engin þeirra nefnir dreifbýli norðanlands.

#### 4.10.4 Samantekt

- 51,3% telur að búrekstur verði óbreyttur í framtíðinni og 32,2 hyggjast stækka búið.
- 5,3% kvenna hyggst hætta búskap, helst konur í Austur-Húnavatnssýslu og konur komnar yfir fertugt.
- 34,2% telur að börn þeirra komi til með að taka við búinu þegar að því kemur, helst konur í Austur-Húnavatnssýslu.
- Í 36 tilvikum er talið að jörðin muni fara í eyði þegar viðkomandi hættir búskap og það er aðallega í Vestur-Húnavatnssýslu sem svo háttar til.
- Tæp 17% hafa áform um að flytja burtu í náinni framtíð og stefna 32,8% þeirra á höfuðborgarsvæðið.
- Engin kona nefnir að hún hyggist flytja til dreifbýlis norðanlands.

## 5. Niðurlag

Í þessari skýrslu er að finna niðurstöður úttektar á stöðu kvenna í dreifbýli á Norðurlandi vestra. Skoðaðir voru búskaparhættir, atvinnumál, möguleikar til náms og starfsfræðslu, þátttaka í félags- og sveitastjórnunarmálum, menntun barna og framtíðarhorfur. Þessir þættir voru bornir saman við aldur svaranda, menntun, fjölskyldustærð, búsetu og stærð bús.

Konur í dreifbýli á Norðurlandi vestra vinna mjög mikið. Flestar konurnar eru að skila hálfu og allt upp í einu og hálfu ársverki við bústörfin auk þess sem rúmur helmingur þeirra vinnur einnig utan bús, hálf til heilt starf. Í tæplega helmingi tilvika vinnur maki utan bús. Þessar konur sinna einnig heimilisstörfum og börnum en meðalfjöldi barna á hverja konu er 3,6 börn. Meiri hluti kvennanna gengur í öll störf á búinu, þ.e. vinna almenn bústörf. Þær konur sem vinna utan bús eru í flestum tilfellum í þjónustustörfum, aðallega í opinbera geiranum. Það á einnig við um þær konur sem stunda ekki búskap en hafa framfæri af öðrum störfum. Hér kemur glögglega í ljós mikilvægi opinberrar þjónustu á landsbyggðinni fyrir afkomu kvenna. Liðlega helmingur kvenna sem er með búrekstur hefur áhuga á því að vinna utan bús en annir við bústörfin og við heimilið hamla því oft að þær geti sótt aðra atvinnu.

Flestar kvennanna sem stunda búskap eru í mjólkurframleiðslu, sauðfjárrækt eða með sambland þessara tveggja búgreina. Auk þess eru hross á flestum búanna og jafnvel eitthvað enn annað. Liðlega helmingur kvennanna hefur einnig hlunnindi á jörðum sínum, aðallega veiðihlunnindi en þær hafa þó mismiklar tekjur af þeim. Í langflestum tilfellum telja konurnar tekjur heimilisins ekki nægar til þess að framfleyta fjölskyldunni. Þetta á aðallega við um þau heimili sem stunda sauðfjárrækt, en þau bú eru í minni kantinum. Blönduðu búin eru flest frekar stór bú á okkar mælikvarða og kúabúin í meðallagi stór en í nokkrum tilfellum verður konan eða makinn á slíkum búum samt einnig að vinna aðra vinnu til að láta enda ná saman. Tæplega tuttugu prósent kvennanna segjast ekki hafa áhuga á því að vinna utan bús en gera það samt þar sem tekjur heimilisins nægja þeim ekki til framfærslu. Eins og fram hefur komið er í flestum tilfellum um að ræða frekar stóra fjölskyldu sem þýðir að þessi bú þurfa að standa undir því að brauðfæða tiltölulega margt fólk. Að mati kvenna í Húnavatnssýslum eru aðstæður unglunga til að afla sér framhaldsmenntunar slæmar.

Jákvæðar horfur eru um framtíð búrekstursins því í flestum tilvikum sjá konurnar fram á það að um óbreyttan búrekstur verði að ræða í náinni framtíð. Tæplega þriðjungur þeirra ætlar sér að reyna að stækka búið til að bæta stöðu sína. Ekki virðist mikill áhugi á að skipta um búgrein eða bæta við aukabúgrein en vilji er til að atvinnuskapandi námskeið verði haldin í sveitunum. Í flestum tilvikum hófu konurnar búskap á jörðunum vegna þess að maki þeirra ólst þar upp en áhugi þeirra á dýrum, búskap og því að búa í sveit réði einnig miklu þar um. Það má lesa út úr þessu að búin ganga frekar til sona en dætra. Algengast er að um einstaklingsbú sé að ræða og að makinn sé skráður fyrir búrekstrinum. Það þýðir einfaldlega að í langflestum tilvikum er staðið í persónulegri ábyrgð fyrir rekstrinum í staðinn fyrir þá takmörkuðu ábyrgð sem einkahlutafélag felur í sér.

Mikill meirihluti kvennanna telur æskilegt að bjóða upp á ýmiskonar starfstengd námskeið í sveitinni. Þar bar hæst tölvunámskeið og námskeið varðandi rekstur búans en einnig voru handverksnámskeið og fagnámskeið búgreina ofarlega á blaði. Fáar konur í dreifbýli á Norðurlandi vestra hafa menntað sig til landbúnaðarstarfa eða einungis 4,6% þeirra. Þegar á heildina er litið eru hlutfallslega fleiri konur á svæðinu sem einungis hafa lokið grunnmenntun en gildir á landsvísu. Ýmis menntunartækifæri bjóðast konum í dreifbýli á Norðurlandi vestra en það kom fram hjá mörgum þeirra að Fjölbrautarskólinn á Sauðárkróki og Bændaskólinn á Hólum væru að bjóða fjöldann af góðum námskeiðum sem nýta þyrfti betur. Það eru helst fjarlægðir og tímasetning námskeiða sem standa í veginum fyrir því að konurnar geti nýtt sér þau.

Þátttaka kvenna í félagsmálum landbúnaðarins og sveitarstjórnarmálum er vægast sagt mjög lítil, þó Austur-Húnavatnssýsla skeri sig úr. Konurnar eru sammála um að það þurfi að bæta þar um betur en flestar þeirra bera fyrir sig áhugaleysi. Nýleg sameining sveitarfélaga í Vestur-Húnavatnssýslu og Skagafirði kunna að hafa breytt hér einhverju.

Skiptar skoðanir eru á því hvort að grunnskólinn taki nægilegt mið af aðstæðum sveitabarna, en liðlega helmingur kvennanna telur svo ekki vera. Helst var gagnrýnt að daglegur skólatími væri of langur og börnin verji og löngum tíma daglega í skólabílnum og það skorti sveigjanleika m.t.t. árstíðabundinna starfa í sveitum. Þetta segir okkur að skólinn taki meira mið að aðstæðum barna í þéttbýli heldur en dreifbýli varðandi skipulag og umgjörð.

Í liðlega þriðjungi tilvika sér konan fram á að afkomendur hennar komi til með að taka við búinu þegar þar að kemur. Tíundi hluti kvennanna telur að jörðin komi til með að fara í eyði eftir þeirra daga en þetta á aðallega við um býli í Vestur-Húnavatnssýslu.