

# Endurmótun stoðkerfis atvinnulífsins

Greinargerð til  
iðnaðarráðuneytisins

Stjórnhættir  
7. desember 2010

## Formáli

Vinna við mat og endurgerð stoðkerfis atvinnulífsins hófst í byrjun október 2010. Eftir útboð fól iðnaðarráðuneytið ráðgjafarfyrtækinu Stjórnháttum að vinna verkefnið með þarfir atvinnulífsins að leiðarljósi. Rík áhersla var lögð á að rekstur stoðkerfisins verði sveigjanlegur og geti aðlagð sig hratt að breyttum aðstæðum, að fjármagn nýtist sem best til verkefna og að rekstrarkostnaði verði haldið í lágmarki.

Verkefnið hófst með upplýsingasöfnun og tveimur hugarflugsfundum, annars vegar með fulltrúum úr atvinnulífinu og hins vegar með fulltrúum úr stoðkerfinu. Tilgangur fundanna var að kalla eftir sjónarmiðum og ábendingum um núverandi fyrirkomulag og meta hvað þarf að gera til að efla framþróun og nýsköpun íslensks atvinnulífs. Eftir fyrri hugarflugsfundinn voru teiknaðar upp nokkrar sviðsmyndir af mögulegri þróun stoðkerfisins og voru þær þungamiðja umræðna á síðari fundinum.

Við gerð greinargerðarinnar hafa verið haldnir samráðsfundir með fulltrúum stoðkerfisins og iðnaðarráðuneytis. Niðurstöður hugarflugs- og samráðsfundanna mynda forsendur þeirra sjónarmiða og tillagna sem hér eru settar fram. Tillögurnar fela í sér meginþætti stefnumótunar varðandi þróun stoðkerfisins en gera þarf nákvæmari aðgerðaáætlun til að hrinda þeim í framkvæmd. Megingreinargerðin er fremur stutt en í viðaukum er að finna nánari upplýsingar um núverandi stoðkerfi og niðurstöður hugarflugsfundanna.

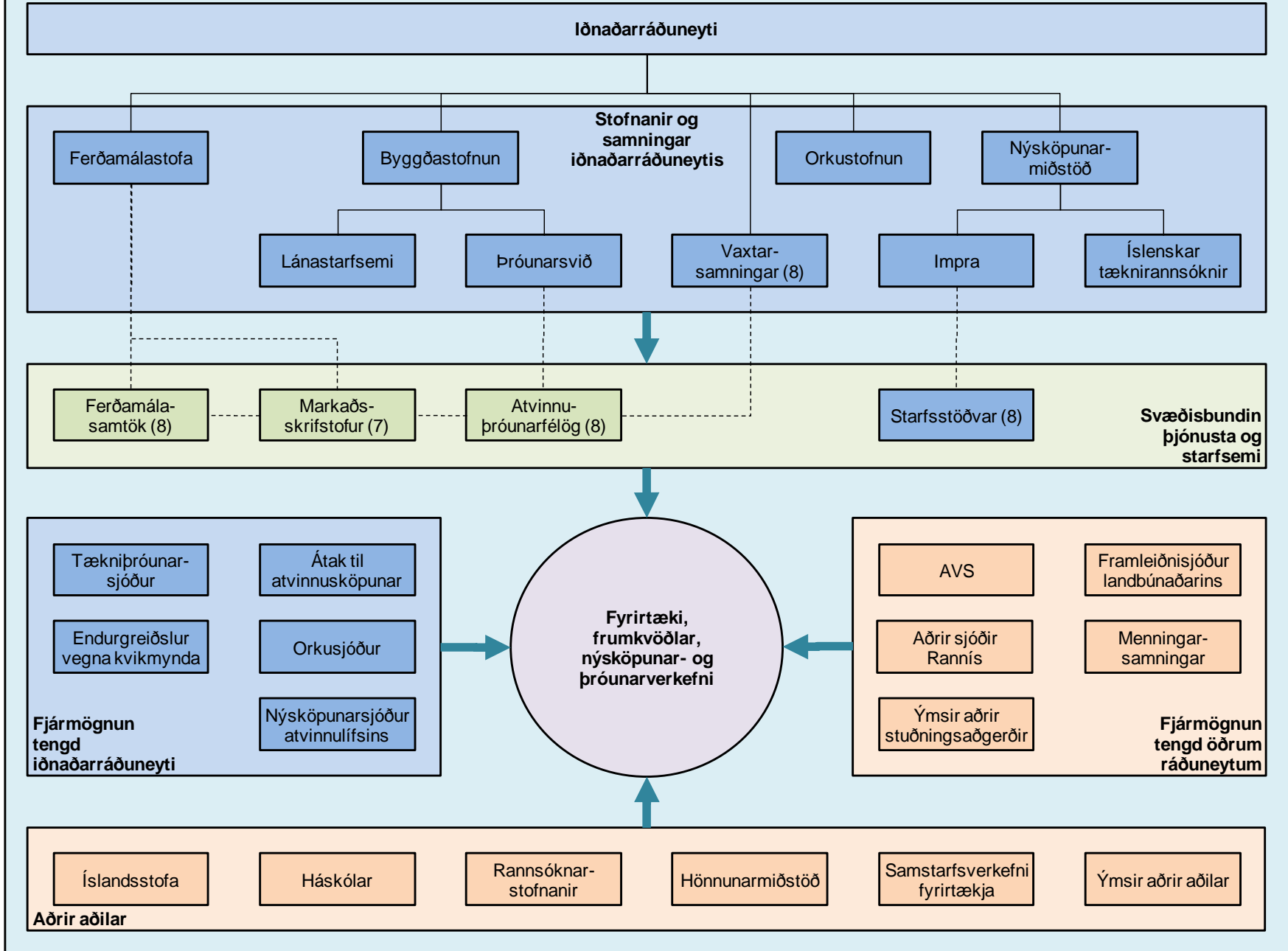
# 1. Stoðkerfi iðnaðarráðuneytis

Á vegum iðnaðarráðuneytisins er rekið nokkuð viðamikið stoðkerfi fyrir íslenskt atvinnulíf (sjá meðfylgjandi yfirlitsmynd af núverandi stoðkerfi). Fjórar stofnanir ráðuneytisins sinna þessu hlutverki. Þær eru Byggðastofnun (þróunarsvið og lánastarfsemi), Ferðamálastofa, Nýsköpunarmiðstöð Íslands (Impra og íslenskar tæknirannsóknir) og Orkustofnun (sem er fyrst og fremst stjórnsýslustofnun). Átta sjálfstæð atvinnuþróunarfélög sem rekin eru um allt land, utan höfuðborgarsvæðisins, eru einnig hluti stoðkerfisins en fjármögnun þeirra kemur að talsverðu leyti af fjárlögum með milligöngu þróunarsviðs Byggðastofnunar. Á ábyrgðarsviði ráðuneytisins eru nokkrir sjóðir sem sinna atvinnu- og tækniþróun. Ráðuneytið gerir vaxtarsamninga við atvinnuþróunarfélög og á aðild að ýmsum öðrum samningum, svo sem menningarsamningum. Þá eru ótaldar stofnanir, sjóðir og fyrirtæki sem starfa á vegum annarra ráðuneyta, einkum sjávarútvegs- og landbúnaðarráðuneytis og menntamálaráðuneytis. Nánar er fjallið um stoðkerfi iðnaðarráðuneytisins í viðaukum 1 og 2.

Eins og fram kemur í viðauka 5 má áætla að ríki og sveitarfélög veiti a.m.k. 1,3 milljarði króna til staðbundinnar atvinnuþróunar og þjónustu henni tengdri. Þá eru ótalin framlög ýmissa aðila til þekkingarsetra. Ljóst er að hægt er að skapa umtalsverð tækifæri takist að nýta þessa fjármuni betur.

Í tengslum við endurskipulagningu stoðkerfis iðnaðarráðuneytisins var boðað til tveggja hugarflugsfunda í þeim tilgangi að kalla eftir sjónarmiðum og ábendingum um núverandi fyrirkomulag og meta hvað þarf að gera til að efla stoðkerfið í því að styðja við framþróun og nýsköpun íslensks atvinnulífs. Á fyrri fundinn voru boðaðir fulltrúar úr atvinnulífinu og á þann síðari fulltrúar úr stoðkerfinu. Nokkuð mikill samhljómur var á báðum fundunum. Helstu niðurstöður fundanna er að finna hér að neðan og nánar er greint frá þeim í viðaukum 3 og 4.

Núverandi stoðkerfi atvinnulífsins



## 1.1 Fundur með fulltrúum atvinnulífsins

Helstu niðurstöður hugarflugsfundar með fulltrúum atvinnulífsins voru að innan núverandi stoðkerfis er að finna mikla þekkingu, reynslu, þjónustu og fjármagn. Kerfið er hins vegar sundurlaust og flókið, þekking dreifð á marga ólíka staði og aðgengi að upplýsingum ófullnægjandi. Það væri kostur ef eitt ráðuneyti færi með málaflokkinn og allt stoðkerfið færi þar með undir einn hatt. Við endurskoðun á stoðkerfinu þarf að leggja áherslu á að einfalda það, auka gagnsæi þess og skilvirkni. Samþætta þarf og nýta betur þær þjargir sem fyrir eru og beina viðskiptavinum á eina svæðisbundna gátt eða anddyri. Slíkar gáttir yrðu staðsettar víða um landið. Efla þarf tengsl milli stoðkerfis, atvinnulífs og háskólanna. Mikilvægt er að stoðkerfið myndi samfellu og fylgi fyrirtækjum eftir því sem þau þróast. Jafnframt ætti stoðkerfið að stuðla að og efla tengsl íslensks atvinnulífs á alþjóðlegum vettvangi og mikilvægt er að fá betra aðgengi að Evrópusambandinu og þeim tækifærum sem þar eru, bæði í forni samstarfs og styrkja. Þá er brýnt að stjórnvöld marki skýra atvinnustefnu og samþætti hana annarri opinberri stefnu, svo sem mennta- og byggðastefnu. Stoðkerfi atvinnulífsins á að vera tæki til að koma þeirri stefnu í framkvæmd.

## 1.2 Fundur með fulltrúum stoðkerfisins

Fulltrúar stoðkerfisins tóku í stórum dráttum undir það sem fram kom á hugarflugsfundinum með fulltrúum atvinnulífsins. Stoðkerfið er of flókið, bæði fyrir viðskiptavinum og starfsmenn og full þörf á endurskoðun þess. Mikilvægt er að kerfið verði einfalt, gagnsætt, skilvirkt og ná með sambærilegum hætti til landsins alls. Einhugur ríkti um að setja á laggirnar sérstakar atvinnuþróunarmiðstöðvar sem yrðu ákveðin þungamiðja (One Stop Shop), hver á sínu svæði. Miðstöðvarnar ættu að vera á forræði sveitarfélaga og samtaka þeirra þannig að virk aðkoma heimamanna að svæðisbundinni atvinnuþróun verði tryggð. Miðstöðvarnar hefðu náð samstarf við atvinnulífið á hverjum stað, sem og þekkingar- og frumkvöðlasetur sem þar starfa. Þá er mikilvægt að þær hafi sterkt bakland í miðlægri stofnun eða stofnunum, að alþjóðleg tengsl verði eflað, að virk þekkingaryfirfærsla verði í föstum skorðum og að ríkið geri einhverskonar vaxtar- eða þróunarsamninga við sveitarfélögin eða samtök þeirra. Ávallt þarf að hafa tilgang kerfisins í huga og þarfir viðskiptavinarins. Kerfið á ekki að vera til sjálfs síns vegna heldur til þess að styðja við atvinnulífið og auka samkeppnishæfni landsins.

### 1.3 Mat á stoðkerfinu

Ljóst er af niðurstöðum hugarflugsfundanna að stoðkerfið býr yfir verulegum björgum hvað varðar hæfni, þekkingu og fjármuni. Mikið er af hæfu og reynslumiklu starfsfólki sem sinnir verkefnum af áhuga og kunnáttu. Hins vegar er skipulagi stoðkerfisins í ýmsu áfátt þannig að tækifæri eru til að bæta nýtingu bjarganna með markvissara skipulagi. Meðal helstu ágalla stoðkerfisins má telja:

- Stoðkerfið er fremur sundurlaust og flókið.
- Þekkingin kerfisins er dreifð á marga ólíka staði.
- Erfitt er að fá yfir sýn yfir þjónustu opinbera aðila og ekki hægt að nálgast upplýsingar á einum stað.
- Starfsemin skiptist á of marga og smáa aðila sem þýðir að kostnaður við stjórnun og stoðþjónustu er hlutfallslega hár.
- Ekki eru nægilega góð tengsl milli miðlægrar starfsemi ríkisins og staðbundinnar atvinnuþróunar.
- Skipting eftir atvinnugreinum er að mörgu leyti úrelt og hamlar framþróun og árangri í atvinnuþróun.

Endurmótun stoðkerfis atvinnulífsins þarf ekki síst að taka mið af þessum ágöllum og leita leiða til að bæta úr þeim.

## 2. Markmið endurskipulagningar

Meginmarkmið með endurskipulagningu stoðkerfisins er að efla getu og færni þess til að þjóna íslensku atvinnulífi við framþróun og nýsköpun og nýta betur það fjármagn sem til þess er varið. Á hugarflugsfundunum kom fram sú krafa að þróað verði sambærilegt skipulag um allt land sem þjóni öllum atvinnugreinum, að nýting fjármuna verði bætt og hlutfall verkefnafjármögnunar aukið.

Áhersla er lögð á að stoðkerfið verði einfalt, gagnsætt, skilvirkt og sveigjanlegt. Aðkoman að því á að vera í gegnum eina gátt á hverju svæði fyrir sig. Þar eiga viðskiptavinir að geta nálgast samfellda þjónustu og upplýsingar á öllum stigum. Þar verði einnig að finna leiðsögn og upplýsingar um möguleika sem felast í alþjóðlegri samvinnu, ekki hvað síst innan Evrópusambandsins.

Byggja verður kerfið upp með þeim hætti að það auki möguleika sveitarfélaga, samtaka þeirra og fleiri staðbundinna aðila til að taka beinan þátt í alþjóðlegu rannsóknar- og þróunarsamstarfi.

Í samræmi við þetta eru meginmarkmiðin með nýju skipulagi stoðkerfisins að:

- Þróa sambærilegt skipulag stoðkerfisins um land allt.
- Auka samþættingu stoðkerfisins.
- Tryggja að stoðkerfið þjóni öllum atvinnugreinum.
- Auka sveigjanleika með virkari forgangsriðun í samræmi við breytilegar þarfir og áherslur.
- Einfalda stoðkerfið og auka gagnsæi þess fyrir notendur.
- Skýra verkaskiptingu ríkis og sveitarfélaga.
- Auka möguleika sveitarfélaga og samtaka þeirra til að taka beinan þátt í alþjóðlegu rannsóknar- og þróunarsamstarfi.
- Bæta nýtingu fjármuna og auka hlutfall verkefnafjármögnunar.

### 3. Meginþættir stoðkerfisins

Á meðfylgjandi mynd er að finna yfirlit yfir tillögu að nýju skipulagi stoðkerfisins. Þó að myndin lýsi fyrst og fremst þeim þáttum sem er á forræði iðnaðarráðuneytis eða tengjast því, hefur skipulagið verið mótað með þeim hætti að það geti náð til allra atvinnugreina. Meginþættir í nýju skipulagi stoðkerfisins eru:

- Ráðuneyti sem sinnir stefnumótun á landsvísu.
- Öflugt bakland ríkisstofnana sem veitir sérfræðiþjónustu, miðlar tengslum og styður við þjónustukjarna.
- Sterkir þjónustukjarnar (þróunarmiðstöðvar innan ramma þekkingarsetra) sem veita almenna þjónustu.
- Þróunarsamningar sem kveða á um sameiginleg verkefni ríkis og sveitarfélaga og samtaka þeirra.
- Samkeppnissjóðir sem taka til allra atvinnugreina.
- Ýmsir aðrir aðilar sem vinna að markaðssetningu, rannsóknum og nýsköpun.

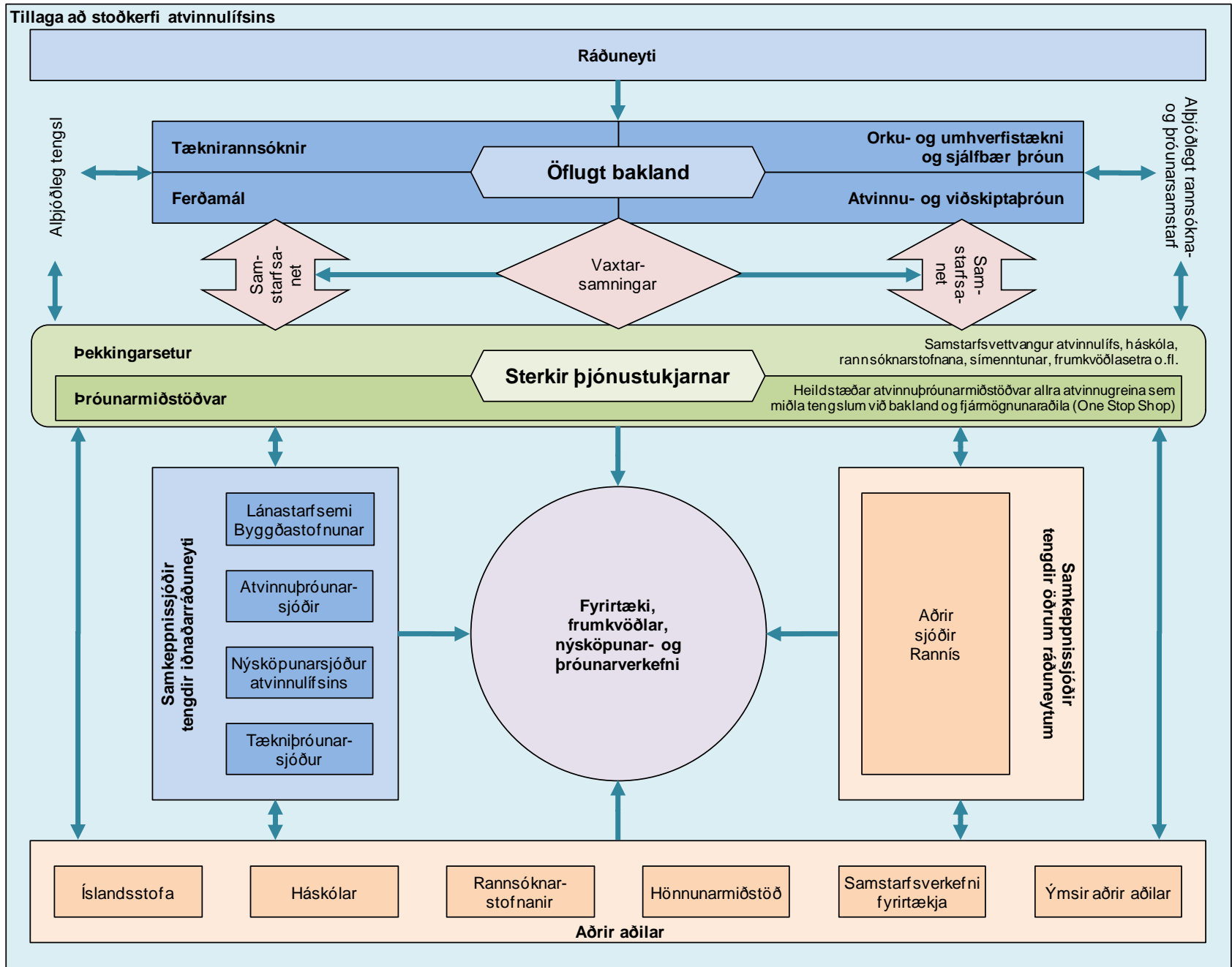
Í tengslum við endurmótun stoðkerfisins þarf að vinna margháttuð verkefni sem kalla á samstarf þeirra aðila sem í því starfa. Dæmi um slík verkefni eru:

- Kanna þarf kosti þess að stoðkerfið móti sér sameiginlega stefnu um nýsköpun og atvinnuþróun. Slík stefna gæti orðið mikilvægt innlegg í mótun atvinnustefnu á vegum ríkisstjórnarinnar.
- Vinna áfram að því að kortleggja styrkleika hvers svæðis sem og landsins í heild þannig að áherslur og forgangs röðun hvíli á traustum forsendum. Í því sambandi ber að líta til 20/20 Sóknaráætlunar og skipulagslaga sem taka gildi í janúar 2011.
- Skilgreina verður þjónustu stoðkerfisins og hvaða aðilar beri ábyrgð á einstökum þjónustubáttum.
- Tryggja þarf grunnfjármögnun stoðkerfisins en jafnframt tryggja að stærri hluti fjármuna renni til verkefna.



- Huga þarf að skilgreiningu svæða og tryggja að þau séu nægilega stór til að geta veitt öfluga og alhliða þjónustu og tekið að sér aukin verkefni.

Hér á eftir verður einstökum þáttum tillögunnar lýst nánar.



### 3.1 Ráðuneyti

Ráðuneytið fer með samhæfingar- og stefnumótunarhlutverk á landsvísu. Það hefur frumkvæði að því að mótuð verði heildstæð atvinnu- og nýsköpunarstefna fyrir allt landið þar sem tekið verður mið af áherslum einstakra svæða.

Ráðuneytið efnir til viðræðna við sveitarstjórnir í hverjum landshluta sem leggja fram sjónarmið sín um almennar áherslur í atvinnuþróunarstarfi og áherslur á einstökum svæðum. Á grundvelli þessara viðræðna koma ráðuneyti og sveitarstjórnir sér saman um forgangsröðun og aðrar forsendur við gerð þróunarsamninga og eru formlegir ábyrgðaraðilar samningsins.

Þá annast ráðuneytið samhæfingu, eftirfylgni með þróunarsamningum, eftirlit og heildarmat á árangri.

### 3.2 Bakland

Öflugt bakland stoðkerfisins samanstendur af núverandi stoðstofnunum iðnaðarráðuneytisins sem mynda með sér formlegan klasa með nánu samstarfi stofnana. Eftirtaldar stofnanir mynda baklandið:

- Byggðastofnun (atvinnuþróunarpáttur).
- Ferðamálastofa.
- Nýsköpunarmiðstöð.
- Orkustofnun.

Hlutverk baklandsins er að:

- Styðja við svæðisbundna þjónustukjarna, veita þeim ráðgjöf og miðla til þeirra tækni, aðferðum og þekkingu.
- Veita sérhæfða þjónustu að frumkvæði þjónustukjarna eða fyrirtækja og einstaklinga.
- Annast alþjóðleg tengsl í samstarfi við svæðin og miðlar tengslum við alþjóðlegt rannsóknar- og þróunarsamstarf.
- Aðstoða við gerð þróunarsamninga og annast útfærslu og framkvæmd þeirra fyrir hönd ríkisins.
- Safna og greina upplýsingar á sviði atvinnuþróunar og nýsköpunar í samvinnu við aðra aðila.
- Annast nánari útfærslu á atvinnuþróunar- og nýsköpunarstefnu á landsvísu og hafa frumkvæði að stefnumótun á ýmsum sérsviðum í því sambandi.

Stofnanirnar sem mynda baklandið gera með sér samstarfssamning þar sem meðal annars verður kveðið á um sameiginleg verkefni, sameiginlega stoðþjónustu (rekstrarfélag) og stjórnun samstarfsins. Samráð verður um faglega uppbyggingu, þekkingaryfirfærslu og þjónustu gagnvart notendum. Þá er gert ráð fyrir að baklandið hafi umsjón með samstarfsnetum sem myndast milli þess og þekkingarsetrana.

Sérstakur stýrihópur, myndaður af aðilum baklandsins, samhæfir starfsemi stofnananna og er formlegur ábyrgðaraðili þróunarsamninga fyrir hönd ríkisins. Athuga verður hvort þörf sé á að gefa samstarfinu sérstaka lagastoð.

Gert er ráð fyrir að samstarfsform baklandsins (klasans) verði að fullu mótað um mitt ár 2011. Árangurinn af samstarfinu verður metin af ráðuneytinu árið 2013 og verður þá lagt mat á árangur samstarfsformsins og tekin ákvörðun um hvort skuli halda því áfram eða stefna að fullri sameiningu stofnananna.

### 3.3 Þjónustukjarnar

Í hverjum landshluta verða sterkir þjónustukjarnar sem mynda eina gátt, eða eitt anddyri, að almennri þjónustu við atvinnulífið, upplýsingum og ráðgjöf þar að lútandi. Hver þjónustukjarni samanstendur af þekkingarsetri og þróunarmiðstöð.

#### 3.3.1 Þekkingarsetur

Þekkingarsetur eru samstarfsvettvangur atvinnulífs, sveitarfélaga, ríkisstofnana, háskóla, rannsóknarstofnana, símenntunarmiðstöðva, frumkvöðlasetra og fleiri aðila í hverjum landshluta og byggja á aðstæðum á hverjum stað. Meginhlutverk þeirra er þekkingarmiðlun og samstarf um rannsóknir, þróun og nýsköpun. Þekkingarsetrin greina forgangsverkefni og áherslur sem taka mið af styrkleikum hvers svæðis. Þekkingarsetrin um allt land hafa með sér samstarf og tryggja að þekkingaryfirfærsla eigi greiða leið á milli þeirra.

#### 3.3.2 Þróunarmiðstöðvar

Þróunarmiðstöðvar eru heildstæðar atvinnuþróunarmiðstöðvar (One Stop Shop) allra atvinnugreina sem starfa innan þekkingarsetrana. Hlutverk þeirra er að veita almenna þjónustu og ráðgjöf á sviði atvinnuþróunar og nýsköpunar, miðla tengslum við baklandið og fjármögnunaraðila. Sveitarfélög eða samtök þeirra bera rekstrarlega og stefnumarkandi ábyrgð á þeim en ríkið tryggir þeim

tiltekna grunnfjármögnun. Undir hatt þróunarmiðstöðva fer starfsemi sem nú er unnin á vegum ýmissa aðila, meðal annars atvinnuþróun, nýsköpun, ferða- og markaðsmál.

Gert er ráð fyrir því að skipulag og verkefni þróunarmiðstöðva verði samræmd, en taki þó mið af aðstæðum á hverjum stað. Meta þarf hvort ástæða sé til að setja sérstakan lagaramma um þróunarmiðstöðvar þar sem koma fram skilgreiningar á ábyrgð ólíkra aðila, skipulagi, verkefnum og þjónustu.

Huga þarf sérstaklega að skipan atvinnuþróunarmála á höfuðborgarsvæðinu þar sem ekki hafa verið starfandi atvinnuþróunarfélög. Taka þarf upp viðræður við sveitarfélög á svæðinu um kosti og galla þess að koma upp atvinnuþróunarmiðstöðvum á höfuðborgarsvæðinu.

### 3.4 Þróunarsamningar

Tilgangur með þróunarsamningum er að efla nýsköpun og atvinnuþróun á hverju svæði. Þeir verða gerðir milli ríkis og sveitarfélaga eða samtaka þeirra og kveða á um sameiginleg verkefni þessara aðila í hverjum landshluta. Ráðuneyti og viðkomandi sveitarfélög koma sér saman um stefnu og áherslur á einstökum svæðum og eru ábyrgðaraðilar samningsins. Baklandið og þróunarmiðstöðvar annast útfærslu og framkvæmd samningsins. Þekkingarsetur eða einstakir aðilar þeirra geta átt aðild að samningnum.

Þróunarsamningar eru gerðir á jafnræðisgrunni og skilgreina stefnu, markmið, áherslur um atvinnuþróun, verkaskiptingu, samhæfingu verkefna sem unnin er af samningsaðilum og áætlanir um uppbyggingu og þróun þekkingarsetra. Allir aðilar leggja fram verkefni, fjármuni eða starfsmenn til samningsins. Ríkið (öll ráðuneyti) getur lagt fram fjármuni til verkefna, sérhæfða starfsmenn eða starfseiningar.

Samningarnir byggja á sömu aðferðafræði og núverandi vaxtarsamningar og skulu gerðir í samræmi við 20/20 Sóknaráætlun sem og ákvæðum um lands- og svæðisskipulag í nýjum skipulagslögum sem taka gildi 1. janúar 2011.

Mikilvægt er að sveitarfélög séu virk í undirbúningi að gerð þróunarsamninga og móti sér skýra stefnu og forgangsroðum. Með þeim hætti tryggja þau að samningarnir endurspegli staðbundnar áherslur og þarfir.

### 3.5 Samstarfsnet

Í þróunarsamningum eru skilgreind samstarfsnet þar sem ríkið og þátttakendur í þekkingarsetrum vinna saman og mynda samfellt þjónustukerfi með samræmdri aðferðafræði um land allt. Slík net gætu til dæmis tekið til starfsemi frumkvöðlasetra og markaðssetningar tengdri ferðaþjónustu. Tilgangurinn er að tryggja þekkingaryfirfærslu bæði milli þjónustukjarna og baklands og einnig milli þjónustukjarna. Með þessum hætti er hægt að skapa forsendur fyrir jafn góðri þjónustu um land allt og samræma aðferðir við atvinnuþróun á grundvelli bestu starfsvenja (Best Practice).

### 3.6 Samkeppnissjóðir

Sjóðir á sviði atvinnuþróunar eru margir og að hluta til skiptir eftir atvinnugreinum. Æskilegt er að sameina samkeppnissjóði þannig að þeir verði færri og öflugri og taki til allra atvinnugreina. Markmiðið er að efla samkeppnissjóði og beina auknu fjármagni til verkefna.

### 3.7 Aðrir aðilar

Að stoðkerfinu koma eins og fram kemur á myndinni ýmsir aðrir aðilar sem vinna að markaðssetningu, rannsóknum og nýsköpun t.d. MATÍS, Íslandsstofa, Hafrannsóknarstofnun, háskólar og Hönnunarmiðstöð. Mikilvægt er að baklandið og þjónustukjarnar myndi góð tengsl við þessa aðila og þá sérstaklega í þekkingarsetrum. Mögulegt er að hluti starfsemi sumra þessara aðila geti síðar orðið hluti baklands eða þjónustukjarna.

## Fylgiskjal 1: Stofnanir iðnaðarráðuneytis

Stoðstofnanir iðnaðarráðuneytis veita atvinnulífinu fjölbreytta ráðgjöf og stuðning:

- Meginhlutverk Byggðastofnunar er efling byggðar og atvinnulífs á landsbyggðinni.
- Meginhlutverk Ferðamálastofu eru að stuðla að vexti og viðgangi sjálfbærrar ferðaþjónustu, leyfisveitingar og markaðssetningu.
- Meginhlutverk Nýsköpunarmiðstöðvar Íslands er að hvetja til nýsköpunar og efla framgang nýrra hugmynda í íslensku atvinnulífi.
- Fjórir stoðstofnunin, Orkustofnun, sker sig talsvert frá fyrrnefndum stofnunum en hún fer með stjórnslu í orkumálum og aflar þekkingar á orkulindunum og öðrum jarðrænum auðlindum.

Hér á eftir verður gerð stutt grein fyrir stöðu og þróunarmöguleikum Byggðastofnunar, Ferðamálastofu og Nýsköpunar samkvæmt svörum sem stofnanirnar veitu í tengslum við mat og endurgerð stoðkerfisins í október 2010.

### 1. Stuðningur stofnananna við atvinnulífið

Hlutverk allra þriggja stofnanna er að styðja við íslenskt atvinnulíf og gera það samkeppnishæfara. Sérstaða Byggðastofnunar er að hún er eina lánastofnunin í stoðkerfi iðnaðarráðuneytisins (lánin ná þó aðeins til landsbyggðarinnar) og eina stofnunin sem hefur það hlutverk að vinna að gerð byggðaáætlunar. Sérstaða Ferðamálastofu er að hún er fagstofnun á sviði ferðaþjónustu og sérstaða Nýsköpunarmiðstöðvar er að vera leiðandi þekkingarstofnun á sviði hagnýtra tæknirannsókna, nýsköpunar og atvinnuþróunar. Nokkuð er um skörun verkefna milli stofnanna, til dæmis á sviði ráðgjafar og styrkveitinga, þó svo að áherslurnar geti verið ólíkar. Þetta á ekki hvað síst við varðandi Impru og atvinnuþróunarfélögin (Byggðastofnun). Viðskiptavinir allra stofnanna eru fyrirtæki, einstaklingar og opinberar stofnanir.

Byggðastofnun leggur mesta áherslu á að tryggja aðgang að fjármagni og atvinnuráðgjöf. Ferðamálastofa leggur áherslu á uppbyggingu innviða á grunni sjálfbærni, nýsköpun og faglega ráðgjöf. Nýsköpunarmiðstöð leggur mesta áherslu á stuðning við nýsköpun og tækniþróun.

## 2. Styrkleikar og veikleikar

Allar þrjár stofnanirnar nefna mannauðinn og tengslanet sem helstu styrkleika sína. Hvað veikleika varðar þá eru það brothættir viðskiptavinir að mati Byggðastofnunar og skortur á langtímastefnumótun af hálfu ríkisins. Ferðamálastofa nefnir smæð stofnunnar sem sinn helsta veikleika og Nýsköpunarmiðstöð nefnir skertar tekjur, undirmönnun og það að vera ekki undir einu þaki sem sína helstu veikleika.

Spurt var hvort það væru einhver verkefni sem stofnanirnar hefðu ekki haft tök á að sinna og allar töldu þær svo vera. Byggðastofnun nefndi styrkveitingar til einstaklinga og öflun tölfræðiupplýsinga sem væri hamlandi fyrir æskilega greiningarvinnu. Ferðamálastofa tiltók aðkomu að þróunar- og nýsköpunarverkefnum, skort á fjármagni til að vinna að heildrænni stefnumótun fyrir landshlutana og til frekari uppbyggingar ferðamannastaða. Nýsköpunarmiðstöð annar ekki þörf fyrirtækja í rekstrarerfiðleikum fyrir handleiðslu og stuðning, auk þess sem ýmis brýn stuðningsverkefni sitja á hakanum vegna mannfæðar og fjárskorts.

## 3. Breytingar

Spurt var hvaða breytingar á skipulagi, þjónustu og áherslum gætu bætt árangur stoðkerfisins. Fram kom að einfalda þyrfti skipulag þjónustunnar, skýra verkaskiptingu, auka samvinnu og samþættingu verkefna, byggja upp sterka sérfræðiþekkingu sem nýtist um land allt og marka skýra stefnu.



## Fylgiskjal 2: Atvinnuþróunarfélög

Alls eru átta atvinnuþróunarfélög starfandi á landinu og eru þau staðsett í öllum landshlutum utan höfuðborgarsvæðisins. Þau eru nokkuð ólík að umfangi og veltu eins og fjöldi starfsmanna ber með sér en þeir eru á bilinu 0,5-8. Alls eru starfmenn atvinnuþróunarfélaga 36 talsins. Samantekt þessi byggir á svörum frá sex atvinnuþróunarfélögum.

### 1. Hlutverk

Meginhlutverk flesta atvinnuþróunarfélaganna er að veita ráðgjöf og aðstoð á sviði atvinnu- og byggðapróunar, en verkefni þeirra skarast nokkuð við verkefni Impru á Nýsköpunarmiðstöð og markhópur þeirra er sá sami. Flest þeirra taka mikinn þátt í margvíslegum samstarfsverkefnum. Má þar nefna vaxtarsamninga, menningarsamninga og samstarf við háskóla og háskólasetur á þeirra starfssvæðum. Þá eru nokkur þeirra aðilar að alþjóðlegum samstarfsverkefnum.

### 2. Styrkleikar og veikleikar

Aðspurð um styrkleika sína nefndu atvinnuþróunarfélögin fyrst og fremst góð tengsl og sambönd, sveigjanleika, staðbundna þekkingu, mannauð og nálægð við viðskiptavini. Ekki var jafn mikill samhljómur hvað veikleikana varðar en meðal þess sem nefnt var erfitt rekstrarumhverfi, einhæfni starfsfólks, ónæg geta til að anna eftirspurn viðskiptavina og til að sinna verkefnum á borð við upplýsingaöflun og markaðssetningu.

### 3. Breytingar

Samkvæmt svörum atvinnuþróunarfélaganna er þörf á að einfalda stoðkerfið og færa meiri ábyrgð á því heim í hérað til atvinnuþróunarfélaganna. Þau telja að

heimamenn eigi að ráða ferðinni en með stuðningi og samhæfingu frá ríkinu. Auka þarf samhæfingu kerfisins, gera það gagnsærra og nýta betur fjármuni.

Sveitarfélögin ættu að sinna stefnumótun á sviði atvinnuþróunar betur. Atvinnuþróunarfélögin ættu að verða „One Stop Shop“ og vísa viðskiptavinum á sérhæfðari þjónustu þegar þörf er á.

## Fylgiskjal 3: Sjónarmið atvinnulífsins

Hugarflugsfundur iðnaðarráðuneytisins með fulltrúum atvinnulífsins var haldinn á Hótel Sögu fimmtudaginn 7. október 2010 frá kl. 10.30 til 16.30. Þátttakendur úr atvinnulífinu voru 24. Búsetu-, kyn- og atvinnuvegadreifing var góð.

### 1. Samantekt

Innan núverandi stoðkerfis er að finna mikla þekkingu, reynslu, þjónustu og fjármagn. Kerfið er hins vegar sundurlaust og flókið. Þekking er dreifð á marga ólíka staði og aðgengi að upplýsingum ófullnægjandi. Það væri kostur ef eitt ráðuneyti færi með málaflokkinn og allt stoðkerfið færi þar með undir einn hatt.

Við endurskoðun á stoðkerfinu þarf að leggja áherslu á að einfalda það, auka gagnsæi og skilvirkni. Samþætta þarf og nýta betur þær bjargir sem fyrir eru og beina viðskiptavinum á eina gátt eða anddyri. Slík gátt yrði staðsett víða um landið. Efla þarf tengsl milli stoðkerfis, atvinnulífs og háskólanna.

Mikilvægt er að stoðkerfið myndi samfella og fylgi fyrirtækjunum eftir því sem þau þróast. Jafnframt ætti stoðkerfið að stuðla að og efla tengsl íslensks atvinnulífs á alþjóðlegum vettvangi og mikilvægt er að fá betra aðgengi að Evrópusambandinu og þeim tækifærum sem þar eru, bæði í formi samstarfs og styrkja.

Brýnt er að stjórnvöld marki skýra atvinnustefnu og samþætti hana annarri opinberri stefnumótun, svo sem mennta- og byggðastefnu. Stoðkerfi atvinnulífsins á að vera tæki til að koma þeirri stefnu í framkvæmd.

## 2. Stoðkerfið í dag

Þátttakendur voru einhuga um að endurskoðun stoðkerfis væri mikilvæg. Þjónustan er of dreifð, sundurlaus, ósveigjanleg og ógagnsæ. Ýmis orð voru notuð til að lýsa stoðkerfinu, eins og götött, sjálfhverft, flókið, ójafnræði og reynsluleysi. Mikla þekkingu er þó að finna innan stoðþjónustunnar en hún nýtist ekki nógu vel þar sem skortur er á samhæfingu.

Sjóðirnir eru of margir, en fylla þarf út nýja umsókn fyrir hvern þeirra. Þar sem kerfið er flókið þá reynist mörgum erfitt að átta sig á því hvort möguleiki sé á aðstoð eða ekki. Upplýsingar eru óaðgengilegar og maður þarf helst að vera „stofnanakerfisfræðingur“ til að geta nýtt sér stoðkerfið til fulls. Hjálpin er til staðar en það vantar upplýsingar um hvar hana er að finna.

Rætt var að fjármagnið fari um of í rekstur kerfisins sjálfs í stað verkefna og of mikið væri um valdabaráttu á milli mismunandi stoðþjónustueininga. Óheppilegt að stoðkerfi atvinnulífsins tilheyri mörgum ráðuneytum en fram kom að starfsmenn ráðuneyta og stofnana eigi þakkir skildar. Allir væru að gera sitt besta en núverandi fyrirkomulag væri ekki nógu gott. Fram kom sú skoðun að það þyrfti í raun ekki að setja aukna fjármuni í stoðkerfi heldur að nýta betur það sem fyrir er.

## 3. Endurskoðað stoðkerfi

Áhersla er lögð á að stoðkerfið þurfi að vera einfalt, gagnsætt og skilvirkt. Mikilvægt sé að tryggja samfellu í þjónustu, frá frumstigi nýsköpunar til útrásar. Að eitt þrep taki við af öðru. Sköpuð verði einhvers konar „hraðbraut“ sem stoðkerfið raði sér á og hver eining þekki vel til hinna.

Mikið var rætt um samræmingu, sameiningu og samstarf. Svo dæmi séu tekin var nefnt að samþætta þyrfti þær lausnir sem þegar eru í boði, samræma þjónustu ólíkra aðila og straumlínulaga kerfið, sameina skylda starfsemi og auka samstaf þekkingarsetra og atvinnuþróunarsetra. Þó var varað við því að öll stoðþjónustan yrði sameinuð í eina miðlæga stofnun.

Kallað var eftir samræmdri gátt eða frontu sem vísaði notendum veginn um stuðningsþjónustuna, sama frá hvaða ráðuneyti hún er upprunnin eða hvort um innlenda eða alþjóðlega þjónustu væri að ræða. Slík nýsköpunar- og þróunargátt yrði að vera víða um landið, í nálægð við notendur og hönnuð með þeirra þarfir í huga.

Stoðkerfið á að vera til fyrir atvinnulífið en ekki öfugt og það þarf að kynna vel þau tækifæri sem kerfið býður uppá. Talsvert var rætt um aðkomu háskólanna að stoðkerfinu og atvinnuþróun og að þörf væri að efla tengslin þar á milli, t.d. með klasasamstarfi. Stefnumót hönnunarnema og bænda er dæmi um verkefni sem gekk vel og var báðum til góðs.

Þörf er á fjármögnunarkerfi sem skilur frumkvöðla og býður uppá samfellu í fjármögnun frá viðskiptahugmynd og þar til fyrirtækið stendur á eigin fótum. Skortur er á framboði á þolinmóðu lánsfé frá öðrum en bankakerfinu. Hvað sjóðakerfið varðar þá væri mikill kostur ef unnt væri að einfalda umsóknir og umsóknarferli, t.d. með einni almennri forumsókn sem kerfið sæi sjálf um að koma í rétta farvegi. Þá kom fram ósk um örari afgreiðslu umsókna hjá sjóðum.

Ýmsar hugmyndir og tillögur komu fram hjá hópunum. Meðal annars að stoðkerfið verði „grænt“ sem talið er að skapi jákvæða ímynd, laða að erlent fjármagn í tengslum við græna tækni, koma á flutningsjöfnuði, „Fablab“ á fleiri staði um landið, styrkja „nýsköpunarskóla“ inn í fyrirtækjum og setja á laggirnar „stoðkerfislager“ þar sem boðið væri upp á aðgengi að fjölbreyttri sérfræðiþekkingu.

#### 4. Stefna

Mikil eftirspurn er eftir skýrri langtímastefnumótun (20 ára)um þróun atvinnulífsins og töldu þátttakendur það, ásamt stöðugleika, vera lykilatriði fyrir atvinnulífið. Mikilvægt er að samræma atvinnustefnu við aðra opinbera stefnumótun svo sem menntastefnu, byggðastefnu sem og heildstæða sýn um þróun samfélagsins. Það verður að vera stöðugleiki í stefnunni og hún á ekki að breytast með nýjum pólitíkusum. Skýr stefna mótar nauðsynlegt „skipulags-umhverfi“ sem atvinnulífið þarf á að halda til að skipuleggja sjálf sig til langs tíma. Stoðþjónustan er tæki til að hrinda stefnu í framkvæmd. Rætt var um hvort ætti að koma á undan, stefna eða tækið.

#### 5. Alþjóðlegt samstarf

Alþjóðlegt samstarf er mikilvægt fyrir íslenskt atvinnulíf og þar felast tækifæri sem mörg eru vannýtt. Þörf er á að setja upp eina gátt fyrir alþjóðleg samskipti og sjóði. Þetta er ekki hvað síst mikilvægt vegna möguleika sem evrópskt og norrænt samstarf fela í sér. Þannig væri t.d. hægt að nálgast allar upplýsingar og ráðgjöf um ESB-sjóðina á einum stað en þar eru gríðarleg tækifæri fyrir Ísland. Einnig var rætt um að íslenskt atvinnulíf þyrfti aðstoð til að komast í sambönd út fyrir landsteinana, bæði hvað varðar alþjóðleg tengslanet sem og

tengsl við fyrirtæki og sjóði. Af gefnu tilefni var tekið fram að það þyrfti meira en að gefa upp netfang úti í heimi. Þá væru tengsl við markaðsstofur á Norðurlöndunum mikilvæg fyrir íslensk fyrirtæki sem búa við lítinn eða engan heimamarkað. Fram kom sú hugmynd að stoðkerfið ætti sinn fulltrúa í Brussel.

## 6. Atvinnumálaráðuneyti

Flestir virtust sammála um að sameina beri atvinnuvegaráðuneytin. Það fæli í sér mörg tækifæri og setti stoðkerfi atvinnulífsins undir einn hatt. Ef af verður þarf að skipuleggja nýtt ráðuneyti frá grunni og færa þangað öll verkefni sem tengjast atvinnulífinu (líka þau sem eru í dag utan núverandi atvinnuvegaráðuneyta) t.d. ýmis verkefni sem í dag eru í umhverfisráðuneytinu. Hvatt var til þess að nýtt ráðuneyti hafi gott samstarf við menntakerfið.

## 7. Breyttar þarfir

- Aukin krafa um samþættingu.
- Meiri sveigjanleiki.
- Aukið samstarf skyldra aðila innanlands, t.d. í formi klasa og annarra samstarfsverkefna.
- Aukin áhersla á samstarfsverkefni með erlendum aðilum.
- Meiri aðstoð við að koma fyrirtækjum í samstarf við erlenda aðila, bæði stoðkerfi og samstarfsaðila.
- Samfélagið þarf að vera framleiðslu- og útflutningsmiðaðra.
- Leggja áherslu á umhverfismál og sjálfbærni. Skapa græna ímynd og standa undir henni.
- Stuðningur við lífræna framleiðslu.
- Leggja aukna áherslu á sérstöðu landsins, t.d. á sviði orkugjafa.

## 8. Viðbrögð við breyttum þörfum

- Samþætta stoðkerfið og setja undir einn hatt með einni gátt.
- Skýr langtímastefnumótun og vel skilgreind markmið.
- Einfalda kerfið.
- Forðast miðstýringu kerfisins, heimamenn eiga að ráða ferðinni og áherslunum.
- Styrkja frumkvæði í grasrótinni og áherslur mótist neðan frá.
- Ein alþjóðleg gátt.
- Stuðla að klasasamstarfi og fjölga samstarfsverkefnum.

- Aðstöðujöfnun, t.d. flutningsjöfnun.
- Þrefalda tækniþróunarsjóð.
- Afnema 100 m.kr. veltugirðingu vegna brúarstyrkja.
- Hækka einstaka styrki.
- Nýta möguleika til evrópskra ábyrgða vegna nýsköpunar.
- Endurgreiðsluhlutfall þróunar og nýsköpunar þarf að hækka.
- Auka skattaívilnanir fjárfesta í nýsköpunarfyrirækjum.
- Gera árangurskröfur og slá af verkefni sem ekki skila árangri.

## 9. Ólíkar forsendur fyrir stoðkerfi

- Aðstoð við fyrirtæki, stofnsetning, þróun viðskiptahugmynda.
- Aðstoð við frumkvöðla og sprotafyrirtæki.
- Almenn þekkingaryfirfærsla
- Sérhæfð tæknileg aðstoð vegna þróunar og nýsköpunar.
- Þróun stærri fjárfestingakosta, t.d. orkufreks iðnaðar.
- Efling grunngerðar.
- Fyrirtæki þurfa mismunandi þjónustu eftir því hvar í ferlinu þau eru. Sum þurfa langtíma aðstoð við tækniþróun á meðan önnur þurfa aðstoð vegna verkefnaþróunar.
- Þarf að vera jafnvægi í stoðkerfinu, annars vegar fyrir fyrirtæki sem eru að hefja starfsemi og hins vegar fyrir þau sem eru lengra komin.
- Ekki verið að biðja um að aðstoðin sé ókeypis, mörg fyrirtækin geta og vilja borga fyrir stoðþjónustu. Frekar að þau fyrirtæki sem eru í startholunum þurfi ókeypis aðstoð.

## 10. Önnur atriði

- Kanna hverjir nýta stoðþjónustuna og hverjir nýta hana ekki.
- Bæta tölfræðina og vinna hagtölur sem eru mælikvarði á hvort kerfið skili árangri.
- Einkafyrirtæki ættu að gera út á að aðstoða fyrirtæki við sjóðakerfið, erlent og innlent.
- Störf verða ekki búin til að ofan.
- Erum góð í að starta fyrirtækjum en ekki jafn góð að ná árangri.
- Hefja nýsköpunarhugsun fyrr, jafnvel í leikskóla.
- Efla iðnmenntun og áherslu á framleiðslu.
- Skilgreina samkeppnisiðnað.

## Fylgiskjal 4: Sjónarmið stoðkerfisins

Hugarflugsfundur iðnaðarráðuneytisins með fulltrúum stoðkerfisins var haldinn á Orkustofnun við Grensásveg fimmtudaginn 14. október 2010 frá kl. 11.00 til 15.15. Þátttakendur voru alls 16. 9 fulltrúar frá stofnunum ráðuneytisins, 6 fulltrúar frá jafnmörgum atvinnuþróunarfélögum, auk fulltrúa frá Íslandsstofu. 13 karlar og 4 konur.

Í upphafi fundarins var greint frá umræðum og niðurstöðum fundar með fulltrúum úr atvinnulífinu sem haldinn var 7. október og kynntar voru mismunandi sviðsmyndir af þróun stoðkerfisins sem teiknaðar voru upp með hliðsjón af þeim umræðum.

### 1. Samantekt

Fundarmenn tóku í stórum dráttum undir það sem fram kom á hugarflugsfundinum með fulltrúum atvinnulífsins. Stoðkerfið er of flókið, bæði fyrir viðskiptavinum og starfsmenn og þörf á endurskoðun. Mikilvægt er að kerfið verði einfalt, gagnsætt, skilvirkt og ná yfir allt landið.

Einhugur ríkti um að setja á laggirnar sérstakar atvinnuþróunarmiðstöðvar sem yrðu ákveðin þungamiðja (One Stop Shop), hver á sínu svæði og að virk aðkoma heimamanna að þeim verði tryggð. Miðstöðvarnar hafi náð samstarf við sveitarfélög, ríkisstofnanir og atvinnulíf á hverjum stað, sem og þekkingar- og frumkvöðlasetur sem þar starfa.

Þá er mikilvægt að þær hafi sterkt bakland í miðlægri stofnun, alþjóðleg tengsl verði eflað, virk þekkingaryfirfærsla verði í föstum skorðum og að ríkið gera einhverskonar vaxtar- eða þróunarsamningi við sveitarfélög eða samtök þeirra. Ávallt þarf að hafa tilgang kerfisins í huga og þarfir viðskiptavinarins. Kerfið á ekki að vera til sjálfs síns vegna heldur til þess að styðja við atvinnulífið og auka samkeppnishæfni landsins.



## 2. Atvinnuþróunarfélög

Talsvert var rætt um vægi heimamanna og sveitarfélaga í nýju fyrirkomulagi og bent á þau mikilvægu tengsl sem eru á milli atvinnuþróunarfélaga, sveitarfélaga og fleiri staðbundinna aðila. Þessi tengsl eru einnig mikilvæg varðandi umsókn Íslands að Evrópusambandinu, þar sem áhersla er lögð á staðbundin tengsl.

Atvinnuþróunarfélögin átta eru ólík að rekstri og umfangi verkefna. Því var velt upp hvort þörf væri á að samræma hlutverk þeirra og starfsemi þannig að þau veittu öll sambærilega þjónustu.

Smæðar sinnar vegna þurfa atvinnuþróunarfélögin á öflugum baklandi að halda. Í alþjóðlegum samanburði eru svæðin fámenn og tiltölulega veik. Fram kom sú spurning hvort gera ætti breytingar á svæðaskiptingunni og athygli vakinn á því að ESB lítur fyrst og fremst á Ísland sem eina heild og í þeirra augum væri í mesta lagi hægt að skilgreina landið sem tvö svæði (þ.e. tvö NUTS II svæði), landsbyggðin og höfuðborgarsvæðið.

Hvort sem Ísland verður aðili að ESB eður ei þá getur íslenska stoðkerfið sótt bæði reynslu og fjármagn til Evrópu. ESB leggur áherslu á frumkvæði neðanfrá og því eru tengsl við sveitarfélög og aðra staðbundna starfsemi mikilvæg. ESB leggur jafnframt áherslu á skilvirkni, samvinnu og þekkingarmiðlun sem jafnframt eru markmið sem ráðuneytið vill ná með endurgerð íslenska stoðkerfisins.

## 3. Atvinnuþróunarmiðstöðvar

Þrjár af fjórum sviðsmyndum sem kynntar voru í upphafi fundarins gera ráð fyrir sameiginlegri atvinnuþróunarmiðstöð á hverju svæði sem væru heildstæðar þjónustumiðstöðvar og sameinuðu undir einn hatt viðfangsefni sem nú er sinnt af atvinnuþróunarfélögum, starfsstöðum Impru, ferðamálasamtökum og markaðsstofum.

Almenn samstaða var um slíkar þróunarmiðstöðvar og áhersla lögð á að heimamenn hefðu þar mikið vægi og að þekkingarsetur og frumkvöðlasetur tengdust þeim með beinum eða óbeinum hætti. Rætt um nauðsyn þess að miðstöðvarnar væru sameiginleg gátt eða anddyri fyrir þá sem þurfa á þjónustunni að halda.

## 4. Vaxtarsamningar

Rætt var um vaxtarsamninga, mikilvægi þeirra í dag og hver þeirra staða yrði í breyttu fyrirkomulagi. Eiga þeir að vera með svipuðu sniði eða á útvíkka þá enn frekar þannig að þeir verði almennur samstarfssamningar ríkis og sveitarfélaganna? Fá þannig aðkomu fleiri ráðuneyta, t.d. menningarsamninginn í gegnum menntamálaráðuneytið.

## 5. Samstarf

Rætt var um samstarf af ýmsum toga og mikilvægi þess að þeir sem vinna að sömu markmiðum hafi með sér gott samstarf. Það virðist hins vegar ekki alltaf vera raunin, þó svo að vissulega sé mikið um gott samstarf. Oft er það undir starfsmönnum sjálfum komið hvort og þá hvernig samstarfinu er háttað.

Fram kom að keppnin um fólk og fjármagn og það að sanna gildi sitt leiddi oft af sér einhverskonar rígg eða togstreitu innan svæða, milli svæða, milli stofnana og jafnvel á milli ríkis og sveitarfélaga. Togstreita hefur hamlandi áhrif á stoðkerfið. Sú skoðun var sett fram að samskipti ríkis og sveitarfélaga væri mönnum eilíft áhyggjuefni og þeim lýst eins og tveimur fullvalda og sjálfstæðum einingum sem væru í samkeppni og byggðu upp múra á milli sín.

Nefnt var að samtalið á milli Nýsköpunarmiðstöðvar og atvinnuþróunarfélaganna væri ekki nógu skýrt, of átakamikið og það væri ekki nógu skilvirkt gagnvart viðskiptavinunum. Þekkingaryfirfærsla milli aðila er mikilvæg og þyrfti að eiga sér stað með virkari hætti. Ýmsar hindranir eru í veginum og fólk á að horfa út fyrir stofnanapólítíkina. Stundum virðast menn uppteknara að því að byggja upp landamæri heldur en að leggja þau af.

## 5. Stefna

Eftirspurn er eftir heildstæðri framtíðarsýn og heildstæðri stefnumótun. Hvernig viljum við að byggð í landinu öllu þróist til lengri tíma litið? Það vantar atvinnustefnu, orkunýtingarstefnu og stefnu um erlenda fjárfestingu svo dæmi séu tekin. Þessar stefnur þurfa að taka mið af hver annarri og eiga að vera grunnurinn sem byggt er á.

Áhersla var lögð á að landið allt sé undir og að höfuðborgarsvæðið verði hluti af byggðastefnu. Til að hámarka árangur af atvinnuþróun þarf að fara í stefnumörkun, bæði fyrir landið í heild og einstök svæði. Hvatt var til þess að farið yrði í stefnumótun í tengslum við endurgerð stoðkerfisins.

## 6. Samkeppnishæfni

Til þess að bæta samkeppnishæfni einstakra svæða er nauðsynlegt að kortleggja hvert svæði fyrir sig, meta styrkleika og veikleika og viðurkenna samkeppnishæfni þeirra. Hvernig fjárfestingu vilja svæðin ná til sín? Hvað þarf að gera til að það verði að veruleika? Fram kom að einstök landssvæði eru almennt ekki í stakk búin til að fá til sín erlenda fjárfestingu sem getur skapað störf og bent á að Ísland hefði ekki nýtt sér þau tækifæri sem skyldi.

Það er ekki nóg að einstakir landshlutar fari í kortlagningu heldur þarf að fara í slíka vinnu fyrir landið í heild. Öll lög og lagaumgjörð ætti að miða að því að bæta samkeppnishæfni landsins. Greint var frá því að úttekt sem gerð var á kostum Vestfjarða sem fjárfestingakosts sýndi að grunngerðin þar væri vart boðleg hvað varðar samgöngur, símasamband o.fl. Áhersla var lögð á að auka samstarf stoðkerfisins (atvinnuþróunarfélaganna) við fjárfestingasvið Íslandsstofu.

## 7. Önnur atriði

Vinna þarf með öflugri hætti að þekkingaruppbyggingu og þekkingarmiðlun. Við þurfum að verða betri í því sem við erum að gera og bjóða atvinnulífinu upp á djúpa og heildstæða þekkingu. Við erum að skauta um of á yfirborðinu. Mikilvægt að sérfræðiþekkingin byggist ekki aðeins upp á höfuðborgarsvæðinu heldur um land allt.

## Fylgiskjal 5: Framlög

Í meðfylgjandi töflum er gefið yfirlit yfir framlög ríkis og sveitarfélaga til staðbundinnar atvinnuþróunar (þús.kr.). Taka verður fjárhæðum með nokkrum fyrirvara þar sem þær eru ýmist frá árinu 2009 eða 2010 og í hluta tilfella áætlaðar. Einnig vantar upplýsingar í einhverjum tilfellum um framlög sveitarfélaga, þannig að áætla má að framlögin séu nokkuð hærri en 1,3 milljarður króna.

Atvinnuþróunarfélög	Ríki	Sveitarfélög	Samtals
Atvinnuráðgjöf Vesturlands	21.129	20.170	41.299
Atvinnuþróunarfélag Vestfjarða	24.849	5.000	29.849
At Vest sérframlag	16.217		16.217
SSNV atvinnuþróun	21.129	15.891	37.020
Atvinnuþróunarfélag Eyjafjarðar	13.722	26.013	39.735
Atvinnuþróunarfélag Þingeyinga	14.134	7.905	22.039
Þróunarfélag Austurlands	24.069	3.244	27.313
Atvinnuþróunarfélag Suðurlands	22.599	32.598	55.197
Samband sveitarfélaga á Suðurnesjum	5.732	10.170	15.902
Óráðstafað	1.120		1.120
<b>Alls</b>	<b>164.700</b>	<b>120.991</b>	<b>285.691</b>

Vaxtarsamningar	Ríki	Sveitarfélög	Samtals
Vesturland	25.000		25.000
Vestfirðir	27.000		27.000
Norðurland vestra	30.000		30.000
Eyjafjörður	26.000		26.000
Þingeyjarsýslur	30.000		30.000
Austurland	20.000		20.000
Suðurland	35.000		35.000
Reykjanes	27.000		27.000
<b>Alls</b>	<b>220.000</b>	<b>200.000</b>	<b>420.000</b>

<b>Menningarsamningar</b>	<b>Ríki</b>	<b>Sveitarfélög</b>	<b>Samtals</b>
Vesturland	27.000	8.462	35.462
Vestfirðir	32.000	16.600	48.600
Norðurland vestra	32.000	10.062	42.062
Eyþing	30.000	7.800	37.800
Austurland	41.500	6.275	47.775
Suðurland	36.000	9.000	45.000
Suðurnes	23.000	5.500	28.500
<b>Alls</b>	<b>221.500</b>	<b>63.699</b>	<b>285.199</b>

<b>Starfsstöðvar Impru</b>	<b>Ríki</b>	<b>Sveitarfélög</b>	<b>Samtals</b>
Ísafjörður	16.300	-	16.300
Sauðárkrókur	19.000	-	19.000
Akureyri	70.000	-	70.000
Húsavík	19.000	-	19.000
Egilsstaðir	19.000	-	19.000
Höfn	10.900	-	10.900
Vestmannaeyjar	10.900	-	10.900
<b>Alls</b>	<b>165.100</b>		<b>165.100</b>

<b>Ferðamál</b>	<b>Ríki</b>	<b>Sveitarfélög</b>	<b>Samtals</b>
Ferðamálasamtök Íslands	20.000		20.000
Upplýsingamiðstöðvar	32.000	12.387	44.387
Markaðsstofur	35.000	39.100	74.100
<b>Alls</b>	<b>87.000</b>	<b>51.487</b>	<b>138.487</b>

<b>Öll verkefni</b>	<b>858.300</b>	<b>436.177</b>	<b>1.294.477</b>
---------------------	----------------	----------------	------------------