



Könnun á starfsemi frístundaheimila haustið 2013

Kolbrún Þ. Pálsdóttir

© Mennta- og menningarmálaráðuneyti 2014

Efnisyfirlit

Inngangur	3
Skipulag og umfang þjónustunnar.....	4
Börn sem nýta þjónustuna	5
Opnunartími frístundaheimila.....	7
Rekstur og starfsmannahald.....	9
Stefnumótun.....	12
Kostnaður og gjaldtaka.....	16
Samantekt og umræða.....	17
Heimildir	19

Yfirlit yfir fylgiskjöl

Fylgiskjal 1. Hlutfall barna úr 1.-4. bekk sem sækja frístundaheimili skipt eftir sveitarfélögum sem reka frístundaheimili og svöruðu spurningu um nýtingu árið 2013.....	20
Fylgiskjal 2. Hlutfall barna úr 1.-4. bekk sem sækja frístundaheimili skipt eftir sveitarfélögum sem reka frístundaheimili og svöruðu spurningu um nýtingu árið 2009	21
Fylgiskjal 3. Dæmi um stuðning við börn með sérþarfir.....	22
Fylgiskjal 4. Viðmiðunarreglur um stuðning.....	23
Fylgiskjal 5. Geta börn á frístundaheimilum sótt annað íþróttá-, æskulýðs-, og tómstundastarfs utan frístundaheimilis á tíma og frístundaheimilið er opið?	24
Fylgiskjal 6. Samþætting skóla og frístundastarfs	25
Fylgiskjal 7. Ábendingar til starfshópsins	27
Fylgiskjal 8. Hvað telur þú skipta mestu máli til að tryggja fagþróun í starfi frístundaheimila í þínu sveitarfélagi?	28

YFIRLIT YFIR MYNDIR

Mynd 1. Er boðið upp á þjónustu frístundaheimila í sveitarfélaginu fyrir börn á yngsta stigi grunnskóla?	4
Mynd 2. Fyrir hvaða árganga er þjónustan í boði?.....	4
Mynd 3. Eru starfandi frístundaheimili í sveitarfélaginu fyrir 10-16 ára börn með sérþarfir/fötun?	5
Mynd 4. Hlutfallsleg skipting barna úr hverjum bekk sem skráð er á frístundaheimili haustið 2009 og haustið 2013 á landsvísu.	6
Mynd 5. Hlutfallsleg skipting sveitarfélaga sem bjóða upp á sérstakan stuðning fyrir börn úr 1. -4. bekk á frístundaheimilum.....	7
Mynd 6. Samanburður á opnun frístundaheimila á starfsdögum og vetrarfríum.....	7
Mynd 7. Hlutfallsleg skipting sveitarfélaga og íbúafjölda og opnunartími frístundaheimila í páska- og jólaeyfum.....	8
Mynd 8. Hlutfallsleg skipting sveitarfélaga sem bjóða upp á sumaropnun frístundaheimila.....	8
Mynd 9. Starfsheiti þeirra sem bera faglega ábyrgð á þjónustu frístundaheimila eftir fjölda sveitarfélaga.	9
Mynd 10. Framkvæmd þjónustunnar eftir hlutfallslegri skiptingu sveitarfélaga og íbúafjölda.....	10
Mynd 11. Starfsheiti forstöðumanns eftir hlutfallslegri skiptingu sveitarfélaga og íbúafjölda.....	10
Mynd 12. Kröfur um menntun stjórnenda frístundaheimila eftir árum.	11
Mynd 13. Samanburður á því hvort boðið er upp á sérstök námskeið fyrir starfsfólk sveitarfélaga eftir íbúafjölda og sveitarfélögum.....	12
Mynd 14. Hlutfallsleg skipting sveitarfélaga sem hefur mótað almenna stefnu um starfsemi frístundaheimila og íbúa sem býr í þessum sveitarfélögum.	13
Mynd 15. Hlutfallsleg skipting sveitarfélaga sem svara játandi að unnið sé eftir stefnu um foreldrasamstarf, móttöku erlendra barna, jafnréttisáætlun og eineltisáætlun og íbúa í þessum sveitarfélögum.....	13
Mynd 16. Hlutfallsleg skipting sveitarfélaga sem eiga til skrá eða viðmið um markmið og áherslur í starfinu borið saman við íbúafjölda í þessum sveitarfélögum.	14
Mynd 17. Er skóla-og frístundastarf barna úr 1.-4. bekk samþætt?	14
Mynd 18. Hlutfallsleg skipting sveitarfélaga þar sem börn geta sótt annað íþrótta-, æskulýðs- og tólmundastarf á opnunartíma frístundaheimila.	15
Mynd 19. Hlutfall svarenda sem telja æskilegt/óæskilegt að mótaður sé miðlægur rammi um starfsemi frístundaheimila.	15
Mynd 20. Gjaldtaka á klukkustund eftir hlutfallslegri skiptingu sveitarfélaga og íbúafjölda.	16
Mynd 21. Hlutfallsleg skiptinga sveitarfélaga sem bjóða upp á frístundakort/hvatapeninga og íbúa sem búa í slíkum sveitarfélögum.....	16

Inngangur

Í þessari skýrslu er greint frá niðurstöðum könnunar á starfsemi frístundaheimila eða lengdrar viðveru fyrir 6-9 ára gömul börn í sveitarfélögum landsins. Lengd viðvera er það hugtak sem vísað er til í 33. gr. grunnskólalaga nr. 91/2008, en einnig hafa nöfn á borð við heilsdagsskóli, skólaskjól, skóladagvist, frístundaheimili, frístundaskóli, dægradvöl eða tómstundaheimili verið notuð. Hér verður hugtakið frístundaheimili notað í stað lengdrar viðveru. Könnunin var framkvæmd af Sambandi íslenskra sveitarfélaga að frumkvæði starfshóps um málefni frístundaheimila sem starfar á vegum mennta- og menningarmálaráðuneytis. Sambærileg könnun var gerð árið 2009 af hálfu Sambands íslenskra sveitarfélaga og Samtaka áhugafólks um skólaþróun (sjá Valgerður Freyja Ágústsdóttir, 2010).

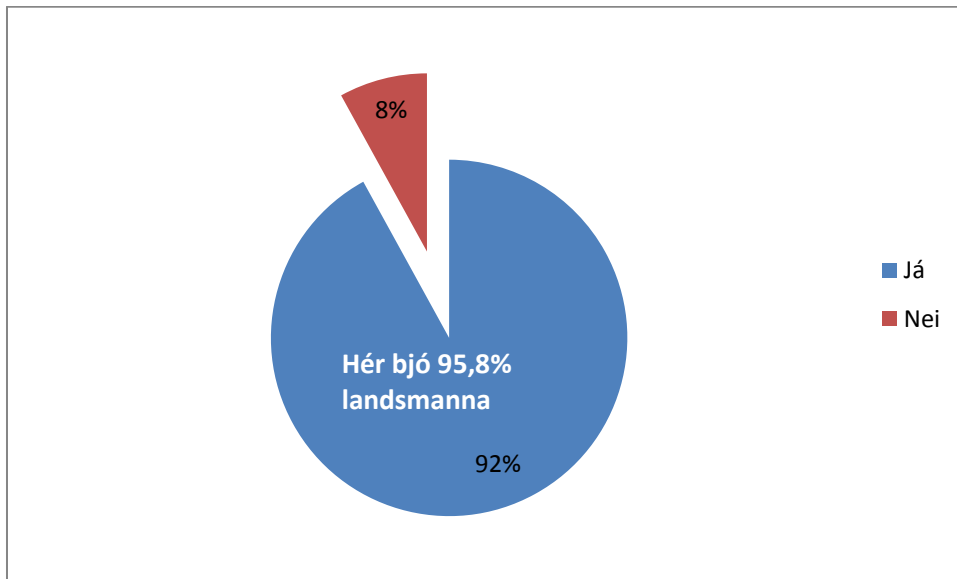
Könnunin var send rafrænt til allra 74 sveitarfélaga landsins í nóvember 2013 og óskað eftir að yfirmaður þeirrar deildar sem ber ábyrgð á rekstri frístundaheimila svaraði könnuninni. Svör bárust frá 50 sveitarfélögum og var svarhlutfall því 68%. Í þessum 50 sveitarfélögum sem svöruðu könnuninni bjó 95% landsmanna árið 2013, því gefur könnunin raunsanna og heildstæða mynd af þeirri þjónustu sem stendur íslenskum barnafjölskyldum til boða.

Í skýrslunni eru niðurstöður alla jafna settar fram á tvennan hátt, annars vegar sem hlutfall sveitarfélaga og hins vegar sem hlutfall íbúafjölda í þeim sveitarfélögum sem þátt tóku í könnuninni. Þetta er gert til að draga upp raunhæfari mynd af umfangi þjónustunnar þar sem meirihluti landsmanna býr í fáum, stórum sveitarfélögum.

Niðurstöður sýna aukna skráningu barna í 1.-4. bekk á frístundaheimili frá árinu 2009. Umfang og skipulag þjónustunnar tekur mið af stærð og gerð hvers sveitarfélags. Þörf fyrir frístundaheimili tekur meðal annars mið af samfélagsgerð og fjölda íbúa á hverju svæði. Á hinn bóginn virðast stjórnendur sveitarfélaga í auknum mæli líta á rekstur frístundaheimila sem grunnþjónustu í samfélaginu enda kallar meirihluti svarenda eftir því að sett verði opinber viðmið um slíkan rekstur. Í fylgiskjöllum 3-8 er að finna öll svör við opnum spurningum.

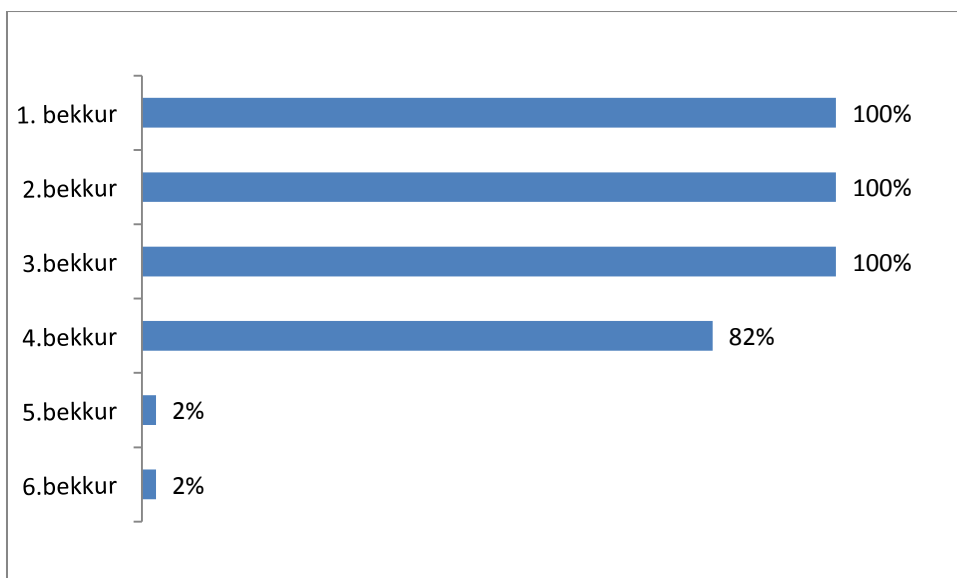
Skipulag og umfang þjónustunnar

Niðurstöður benda til þess að fleiri sveitarfélög bjóði nú upp á þjónustu frístundaheimila en áður: 92% svarenda segja nú að boðið sé upp á slíka þjónustu miðað við 75% árið 2009.



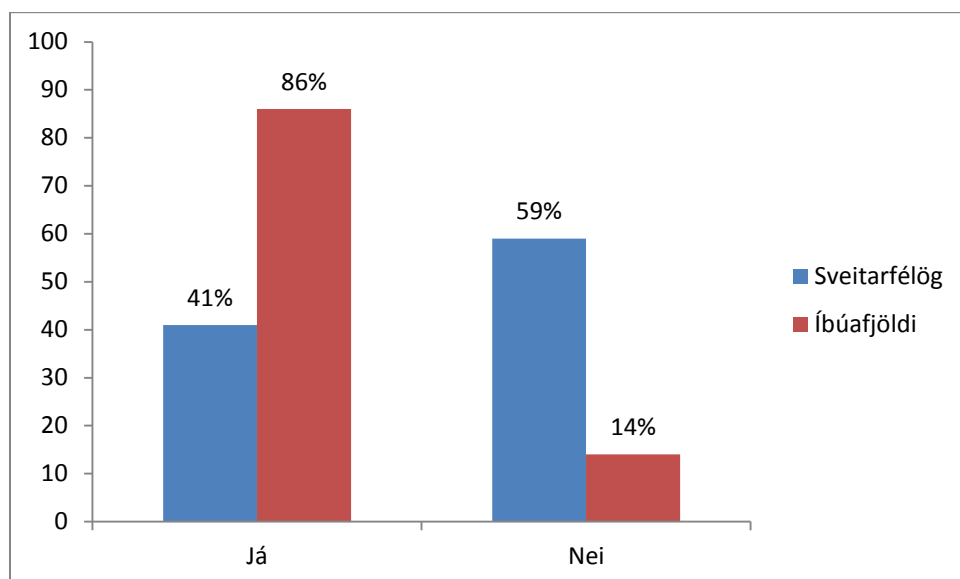
Mynd 1. Er boðið upp á þjónustu frístundaheimila í sveitarfélaginu fyrir börn á yngsta stigi grunnskóla?

Þjónustan er alla jafna í boði fyrir börn úr 1.-4. bekk (37 sveitarfélög). Tvö sveitarfélög svara því til að þjónustan sé einnig í boði fyrir nemendur úr 5. og 6. bekk. Þessar niðurstöður eru að fullu í samræmi við skýrslu frá 2010 og virðast engar breytingar hafa orðið á því hverjum þjónustan er ætluð.



Mynd 2. Fyrir hvaða árganga er þjónustan í boði?

Þá var spurt hvort sveitarfélagið starfrækti frístundaheimili fyrir börn með sérþarfir/fötlun úr 5.-10. bekk. Mynd 3 sýnir að þó að 59% sveitarfélaga segist ekki bjóða upp á slíka þjónustu, þá stendur slík þjónusta til boða um 86% íbúa í þeim sveitarfélögum sem þátt tóku.

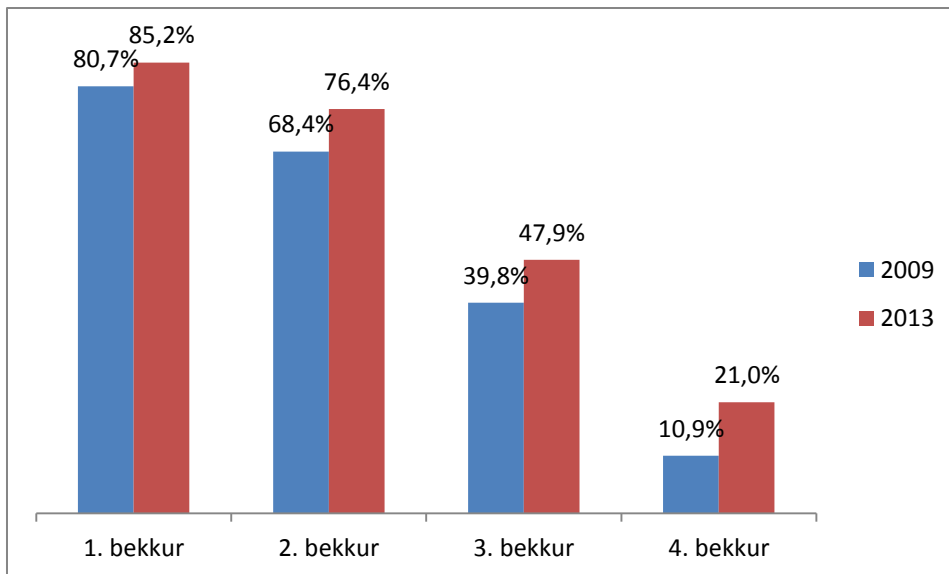


Mynd 3. Eru starfandi frístundaheimili í sveitarfélaginu fyrir 10-16 ára börn með sérþarfir/fötlun?

Ýmsar ástæður voru gefnar fyrir því að þjónusta fyrir 10-16 ára börn með sérþarfir væri ekki til staðar. Algengasta ástæðan var sú að ekki væri talin þörf á því; einnig var nefnt að börn með fötlun gætu verið á frístundaheimilum allt fram að 12 ára aldri; að fjölskyldur sæktu slíka þjónustu til nágrannasveitarfélaga; að slík þjónusta væri veitt í formi liðveislu og eftir þörfum, og stundum á vegum félags- og velferðarþjónustu.

Börn sem nýta þjónustuna

Spurt var hve hátt hlutfall barna væri skráð á frístundaheimili 1. október haustið 2013. Mynd 4 sýnir aukna þátttöku barna úr 1.-4. bekk frá árinu 2009 fram til haustsins 2013. Rétt er að taka fram að þessi hlutfallstala miðar við þau sveitarfélög sem svöruðu spurningunni, en um 93% barna á aldrinum 6-9 ára búa í þeim sveitarfélögum. Því gefa þessar tölur raunhæfa áætlun um nýtingu á landsvísu. Sérstaka athygli vekur að þátttaka barna úr 4. bekk hefur tvöfaldast. Stafar það ekki síst af aukinni þátttöku barna úr 4. bekk í Reykjavík, en þar hefur fjöldi skráðra barna farið úr 9% í 45% á árunum 2009-2013 (sjá fylgiskjal 1 og 2).

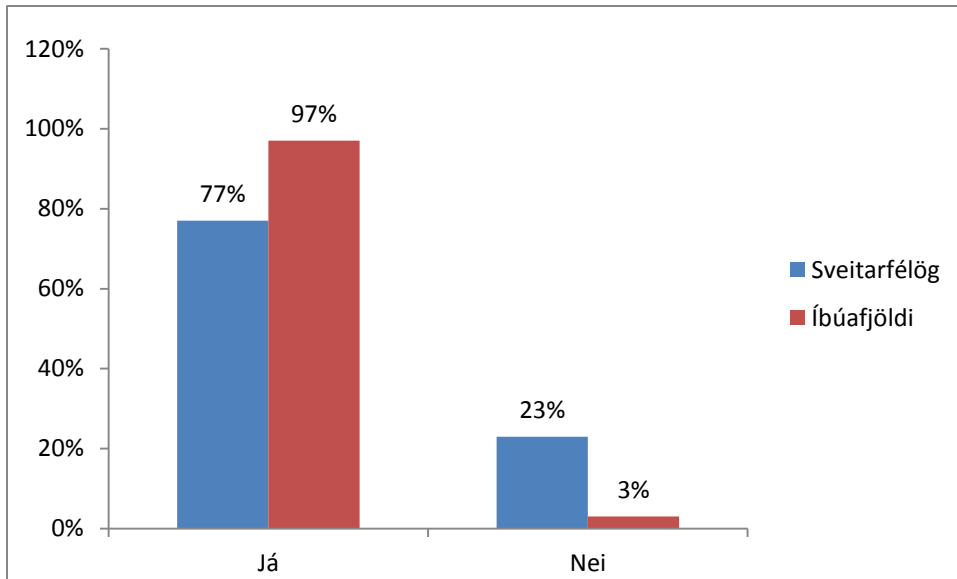


Mynd 4. Hlutfallsleg skipting barna úr hverjum bekk sem skráð er á frístundaheimili haustið 2009 og haustið 2013 á landsvísu.

Af þeim 17.747 börnum á aldrinum 6-9 ára sem bjuggu á Íslandi 1. desember 2013 (Hagstofa, 2014) má því áætla að um 10.293 þeirra hafi verið skráð á frístundaheimili eða 58% af öllum 6-9 ára börnum.

Hér verður að taka fram að í smærri sveitarfélögum eru aðrar forsendur fyrir rekstri frístundaheimila en í stærri sveitarfélögum og ýmist nota öll börnin eða engin þeirra þjónustuna, til að mynda þar sem sveitarfélagið stendur fyrir skólaakstri. Tölur sem sýna svör sveitarfélaga um hlutföll barna úr 1.-4. bekk sem skráð voru á frístundaheimili er að finna í fylgiskjöllum 1 og 2. Þar sést að fjöldi skráðra barna á frístundaheimili er mjög mismunandi milli sveitarfélaga.

Spurt var hvort boðið væri upp á sérstakan stuðning fyrir börn úr 1.-4. bekk sem nýta þjónustu frístundaheimila. Niðurstöður sýna að meirihluti sveitarfélaga býður upp á stuðning fyrir börn með sérþarfir og jafnframt kom í ljós að 97% íbúa býr í sveitarfélagi sem veitir slíka þjónustu.

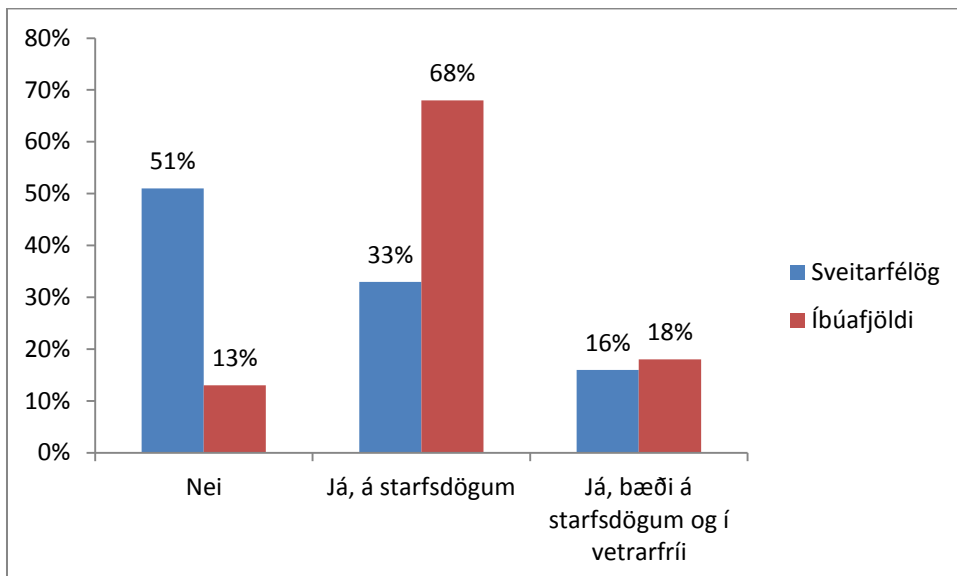


Mynd 5. Hlutfallsleg skipting sveitarfélaga sem bjóða upp á sérstakan stuðning fyrir börn úr 1. -4. bekk á frístundaheimilum.

Algengast var að stuðningsfulltrúi fylgdi barni, einnig var talað um heimanámsaðstoð og að einstaklingsnámskrá væri unnin (sjá fylgiskjal 3 og fylgiskjal 4).

Opnunartími frístundaheimila

Niðurstöður sýna að töluverður munur er á því hvort frístundaheimili séu starfrækt á starfsdögum skóla, í vetrarfríum, jóla- og páskaleyfum og að sumarlagi. Hér er greint frá svörum sem snúa að opnunartíma frístundaheimila.

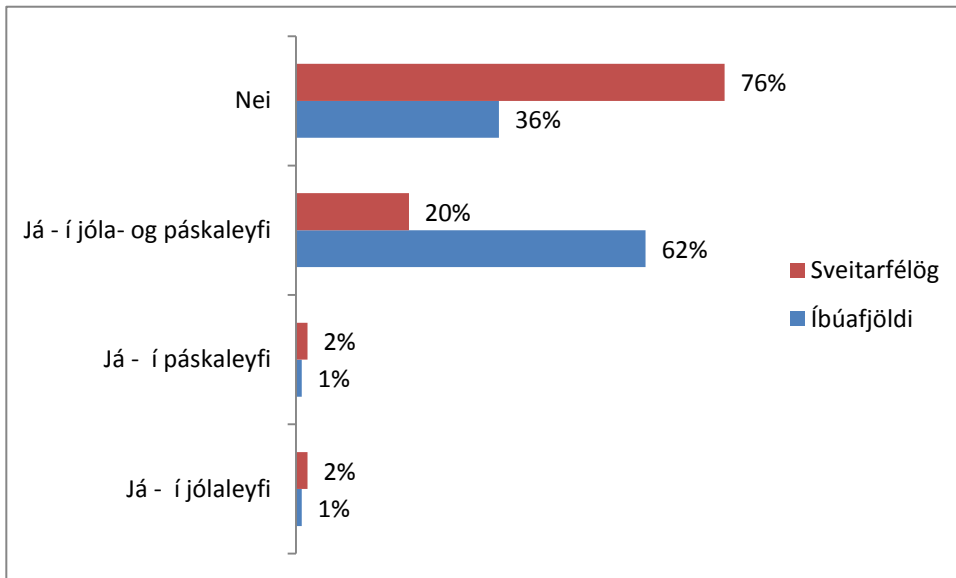


Mynd 6. Samanburður á opnun frístundaheimila á starfsdögum og vetrarfríum.

Spurt var hve lengi frístundaheimilin væru opin á starfsdögum og vetrarfríum, og kom í ljós að 92% íbúa býr í sveitarfélagi þar sem er opið 8-9 tíma á dag þegar opið er á starfsdögum eða í

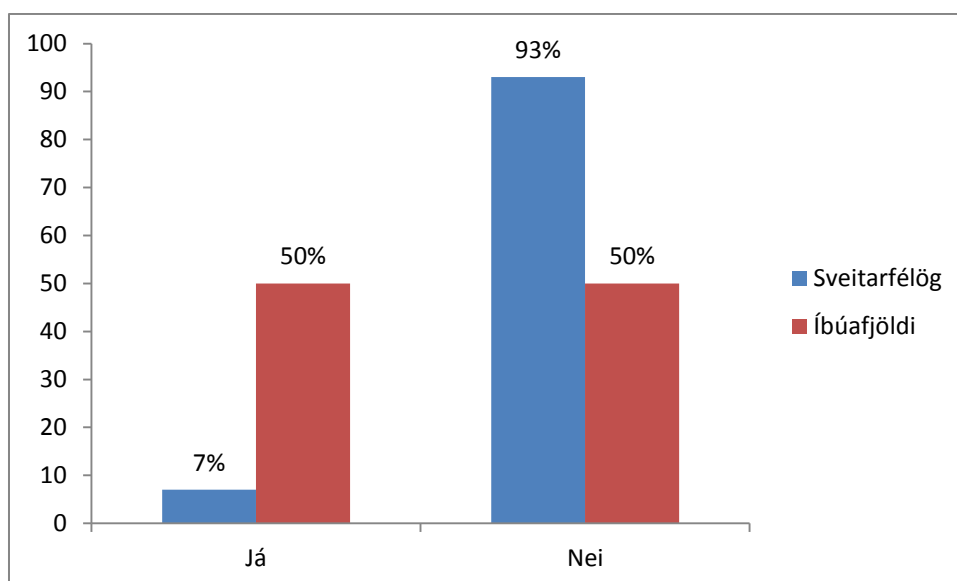
vetrarfríi. Hins vegar eru fátítt að opið sé í vetrarfríi þar sem aðeins sjö sveitarfélög svara því játandi (16%).

Mynd 7 sýnir að meirihluta fjölskyldna býðst að nýta þjónustu frístundaheimila í jóla- og páskaleyfum skóla. Sé á hinn bóginn litið til landsins alls þá bjóða fá sveitarfélög upp á slíka þjónustu eða um 20%.



Mynd 7. Hlutfallsleg skipting sveitarfélaga og íbúafjölda og opnunartími frístundaheimila í páska- og jólaleyfum

Niðurstöður sýna að fá sveitarfélög bjóða upp á sumaropnun, en það gera þó stærstu sveitarfélögin á höfuðborgarsvæðinu. Mynd 8 sýnir að helmingur íbúa í þeim sveitarfélögum sem svöruðu könnuninni býr í sveitarfélögum þar sem að frístundaheimilin eru með sumaropnun.

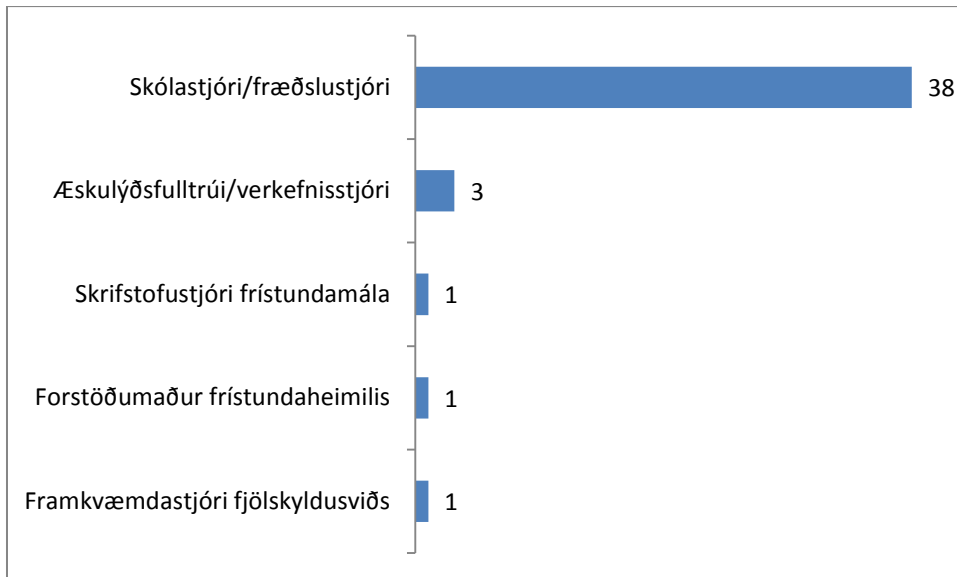


Mynd 8. Hlutfallsleg skipting sveitarfélaga sem bjóða upp á sumaropnun frístundaheimila.

Reykjavík, Hafnarfjörður, Mosfellsbær, Akureyri og sveitarfélagið Árborg bjóða upp á sumaropnun frístundaheimila. Opnunartími á sumrin er frá kl. 8:00-17:00 í Reykjavík og Árborg, en frá kl. 8:00-16:00 í hinum þremur sveitarfélögunum.

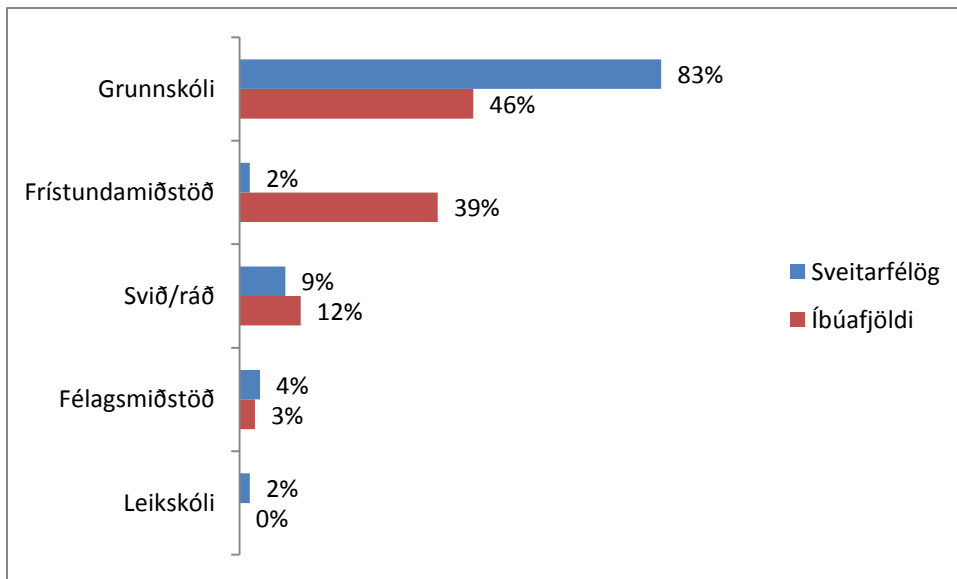
Rekstur og starfsmannahald

Í þessum hluta er gerð grein fyrir niðurstöðum könnunarinnar sem lúta að rekstri, starfsheitum, og opnunartíma frístundaheimila. Spurt var hver bæri faglega ábyrgð á rekstri þjónustunnar. Mynd 9 sýnir að alla jafna er þjónustan á faglegu forræði skóla eða fræðslusviðs.



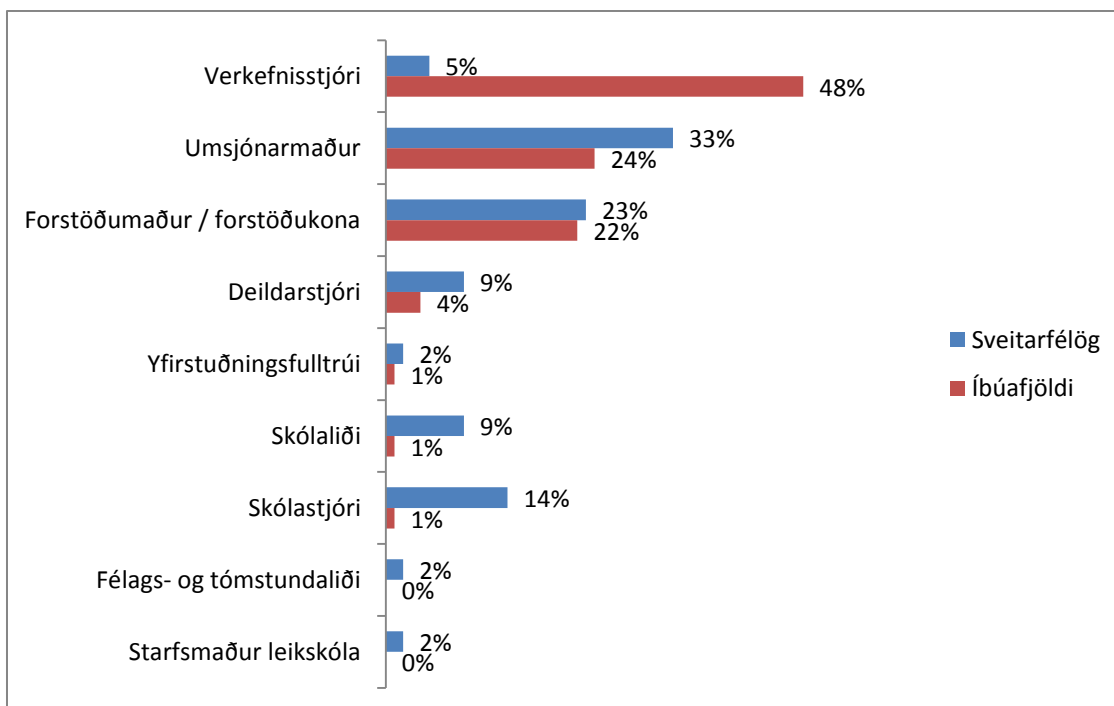
Mynd 9. Starfsheiti þeirra sem bera faglega ábyrgð á þjónustu frístundaheimila eftir fjölda sveitarfélaga.

Í könnuninni var spurt um hver bæri ábyrgð á framkvæmd þjónustunnar.



Mynd 10. Framkvæmd þjónustunnar eftir hlutfallslegri skiptingu sveitarfélaga og íbúafjölda.

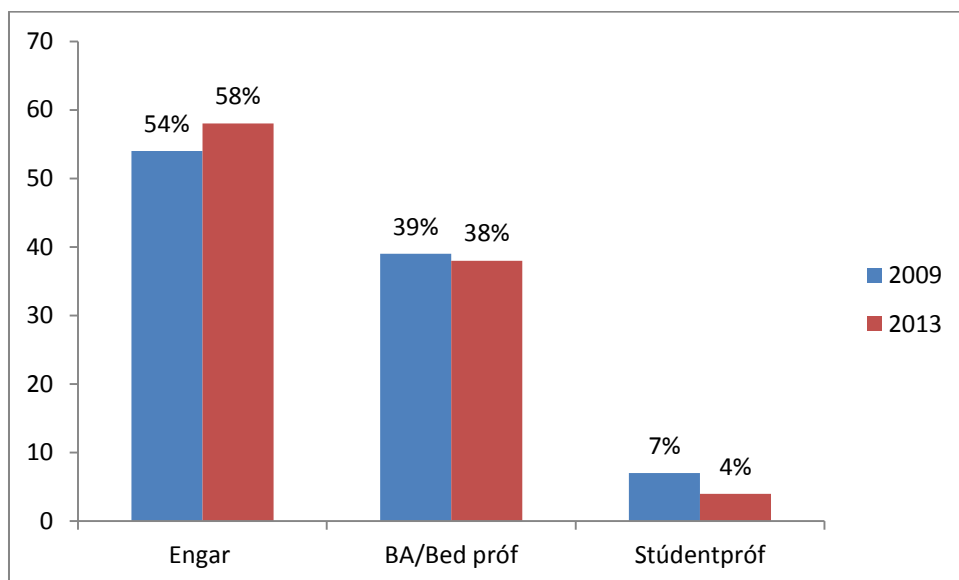
Mynd 10 sýnir að algengast er að grunnskólar beri ábyrgð á daglegum rekstri frístundaheimila, en engu að síður býr 39% íbúa í sveitarfélagi þar sem frístundamiðstöð ber ábyrgð á framkvæmd þjónustunnar, þ.e. í Reykjavík. Þá var spurt um starfsheiti forstöðumanns og mynd 11 sýnir starfsheiti forstöðumanna eftir sveitarfélögum og íbúafjölda.



Mynd 11. Starfsheiti forstöðumanns eftir hlutfallslegri skiptingu sveitarfélaga og íbúafjölda.

Ennfremur var spurt um starfsheiti almennra starfsmanna. Starfsheiti almennra starfsmanna er ýmist frístundaleiðbeinandi eða stuðningsfulltrúi. Í þeim 29 sveitarfélögum sem svöruðu þessari spurningu eru um 350 stöðugildi á frístundaheimilum, þar af 250 í Reykjavík. Það vekur athygli hve þessi spurning vafðist fyrir mörgum stjórnendum, þannig að það virðist ekki vera mjög skýrt hvaða starfsmenn sinna þessari þjónustu. Einnig er áhugavert að sjá að starfsheitið *frístundaleiðbeinandi* er aðeins notað í fjórum sveitarfélögum og *frístundaráðgjafi* yfir háskólamenntaðan starfsmann í einu sveitarfélagi (Reykjavíkurborg). Algengustu starfsheitin yfir almenna starfsmenn eru *stuðningsfulltrúi* (16/29), *skólaliði* (7/29) og *starfsmaður skóla/lengdrar viðveru* (7/29). Í einu sveitarfélagi starfa eingöngu grunnskólakennarar við frístundaheimilið.

Spurt var hvort og þá hvaða kröfur væru gerðar um menntun til stjórnenda lengdrar viðveru/frístundaheimila. Mynd 12 sýnir samanburð frá 2009 og 2013.

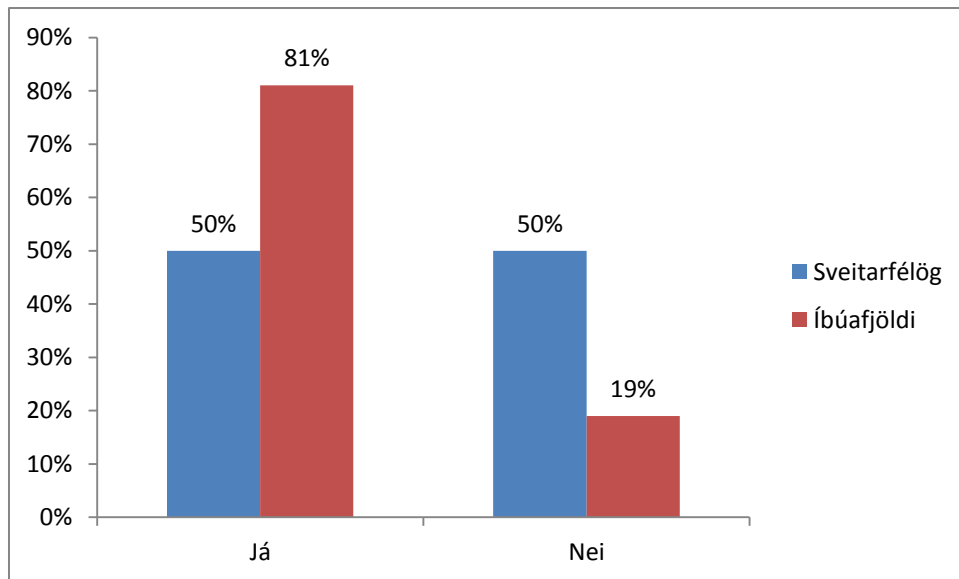


Mynd 12. Kröfur um menntun stjórnenda frístundaheimila eftir árum.

Þegar litið er til þess hvort gerð sé krafa um menntun til *almennra* starfsmanna kemur í ljós að 75% sveitarfélaga gera engar slíkar kröfur. Sé tekið tillit til íbúafjölda, kemur í ljós að 15% íbúa býr í sveitarfélögum þar sem gerð er krafa um stúdentspróf til almennra starfsmanna.

Í könnuninni kom í ljós að litlar breytingar hafa orðið á viðmiðum um barnafjölda á hvern starfsmann, en 59% sveitarfélaga hafa slík viðmið nú sbr. 58% árið 2009. Algengast er að miðað sé við 12-15 börn á starfsmann.

Spurt var hvort boðið væri upp á sérstök námskeið fyrir starfsfólk frístundaheimila. Líkt og sést á mynd 13 að neðan býr 81% íbúa í sveitarfélögum þar sem starfsfólki frístundaheimila stendur sérstök fræðsla til boða.



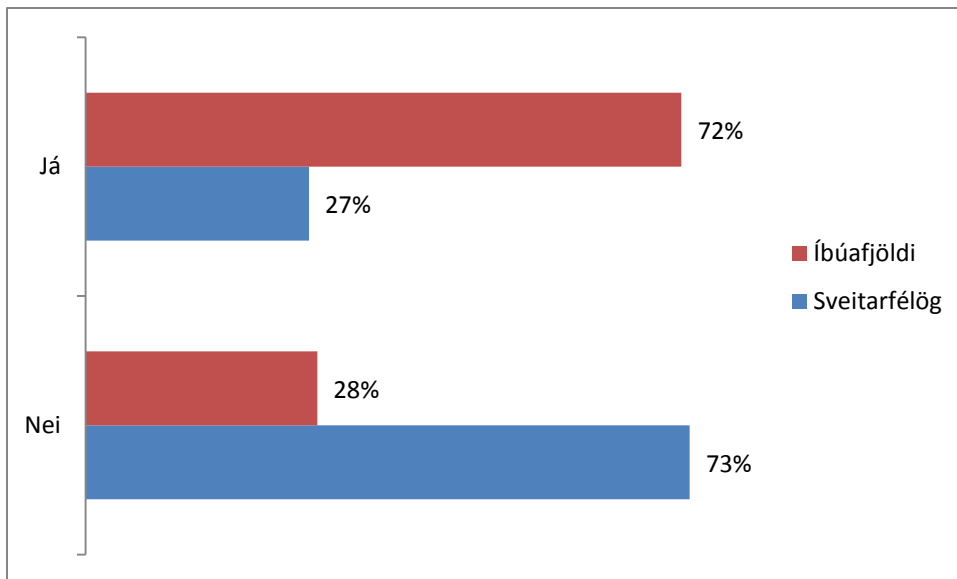
Mynd 13. Samanburður á því hvort boðið er upp á sérstök námskeið fyrir starfsfólk sveitarfélaga eftir íbúafjölda og sveitarfélögum.

Hér var meðal annars nefnt að starfsfólki stæði til boða skyndihjálparnámskeið, námskeið um samskipti og þroska barna, nýliðanámskeið og grunnfræðslu fyrir starfsfólk frístundaheimila, fræðslu um einelti, kynferðisofbeldi, börn með sérþarfir, eða ADHD. Í sumum tilfellum var tekið fram að starfsfólk frístundaheimila sækti sömu fræðslu og starfsfólk skóla.

Stefnumótun

Hér er gerð grein fyrir niðurstöðum sem snúa að stefnumótun varðandi starfsemi frístundaheimila almennt, og einnig um stefnumótun varðandi foreldrasamstarf, einelti, jafnrétti og móttöku erlendra barna.

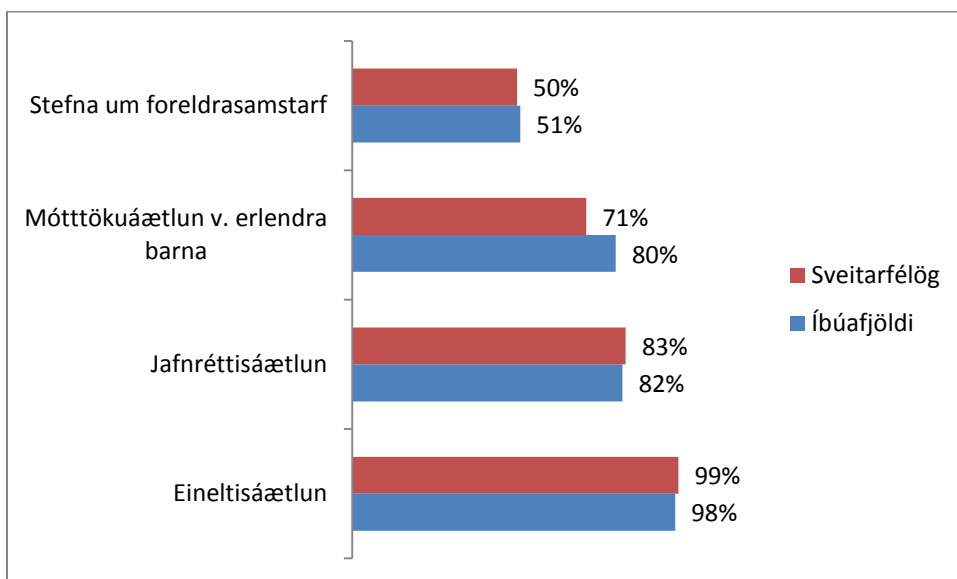
Niðurstöður benda til þess að í öllum stærstu sveitarfélögum sé til stefna um starfsemi frístundaheimila, en engu að síður svarar meirihluti sveitarfélaga því neitandi að til sé slík stefna.



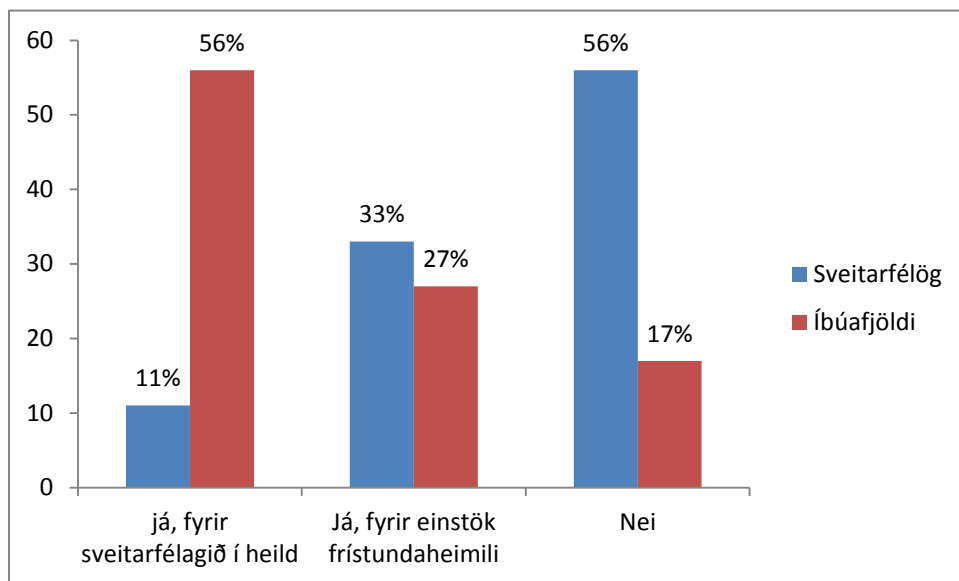
Mynd 14. Hlutfallsleg skipting sveitarfélaga sem hefur mótað almenna stefnu um starfsemi frístundaheimila og íbúa sem býr í þessum sveitarfélögum.

Í könnuninni var spurt hvort til væri skrá eða viðmið um markmið og áherslur í starfinu. Niðurstöður sýna að þó að meirihluti þátttakenda hafi svarað neitandi, þá býr meirihluti íbúa í sveitarfélagi þar sem til er viðmið um starfið annaðhvort fyrir sveitarfélagið í heild eða fyrir einstök frístundaheimili, sjá mynd 14.

Niðurstöður sýna að nánast öll sveitarfélög virðast starfa eftir eineltisáætlun, en minnst áhersla er á stefnu um foreldrasamstarf. Mynd 15 sýnir hlutfall sveitarfélaga sem svara því játandi að unnið sé eftir stefnu varðandi foreldrasamstarf, móttöku erlendra barna, og að unnið sé eftir stefnu um jafnréttisáætlun og eineltisáætlun vegna starfsemi frístundaheimila.

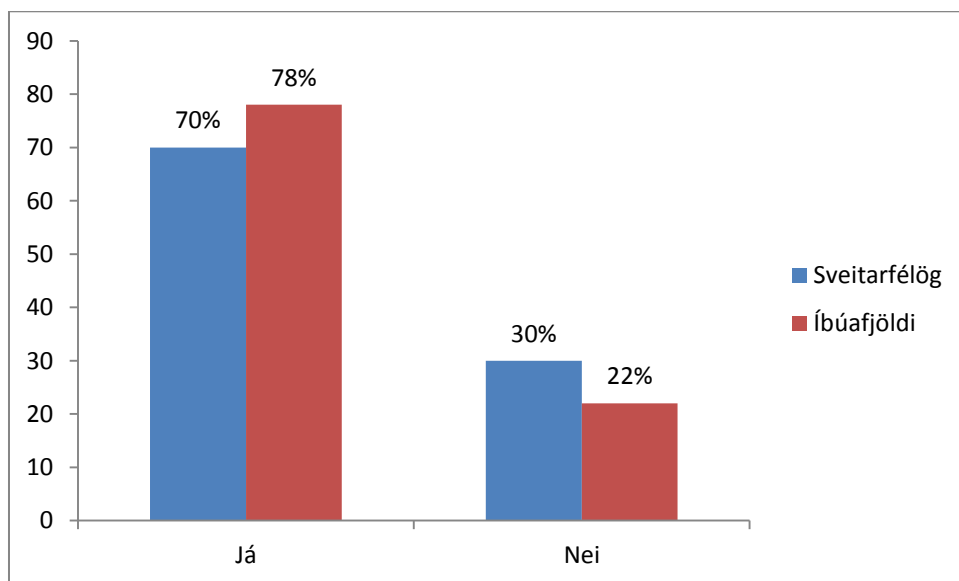


Mynd 15. Hlutfallsleg skipting sveitarfélaga sem svara játandi að unnið sé eftir stefnu um foreldrasamstarf, móttöku erlendra barna, jafnréttisáætlun og eineltisáætlun og íbúa í þessum sveitarfélögum.



Mynd 16. Hlutfallsleg skipting sveitarfélaga sem eiga til skrá eða viðmið um markmið og áherslur í starfinu borið saman við íbúafjölda í þessum sveitarfélögum.

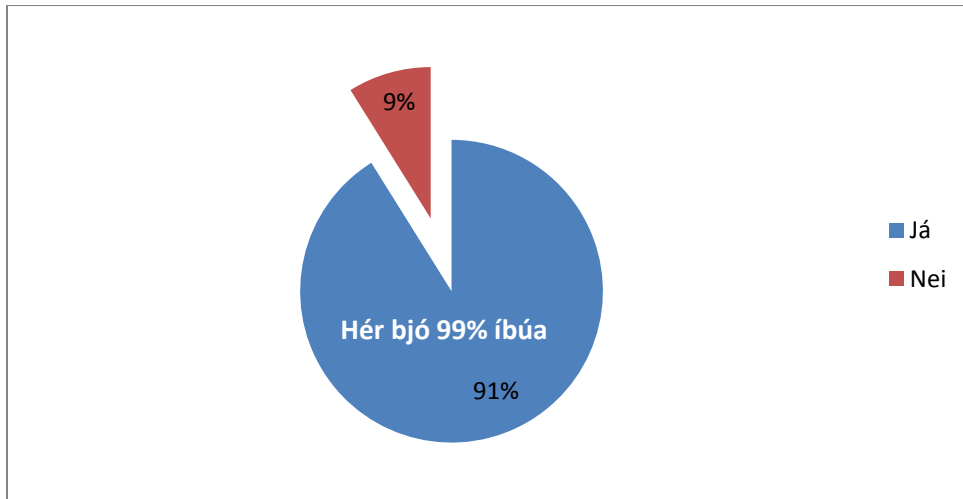
Niðurstöður sýna að meirihluti sveitarfélaga samþætta skóla- og frístundastarf samkvæmt svarendum. Spurt var hvort skóla- og frístundastarf barna úr 1.-4. bekk væri samþætt. Í spurningunni var samþætting skilgreind á eftirfarandi hátt: *Með samþættingu er átt við að samstarf sé milli skóla og frístundaheimila um skipulag dagsins með þarfir barna að leiðarljósi.*



Mynd 17. Er skóla- og frístundastarf barna úr 1.-4. bekk samþætt?

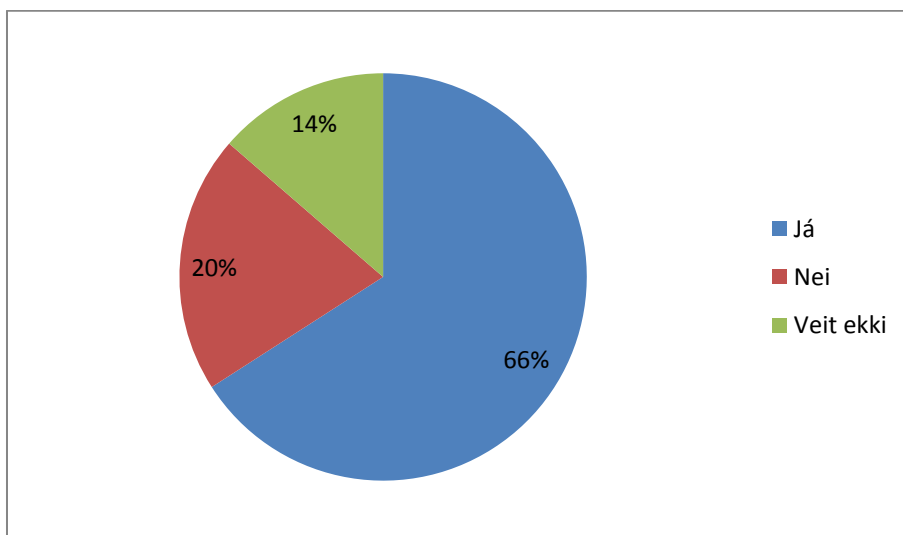
Í opinni spurningu um samþættinguna kom fram að samþætting felist oft í því að þjónustan fari fram innan skólans, og að húsnæði og mannauður væri samnýttur (sjá fylgiskjal 4).

Í könnuninni var spurt hvort að börn gætu sótt annað íþrótt-, æskulýðs- og tómstundastarf utan frístundaheimilis á þeim tíma sem frístundaheimilið er opið. Mynd 18 sýnir að meirihluti svarenda játaði því eða 41 sveitarfélag.



Mynd 18. Hlutfallsleg skipting sveitarfélaga þar sem börn geta sótt annað íþrótt-, æskulýðs- og tómstundastarf á opnunartíma frístundaheimila.

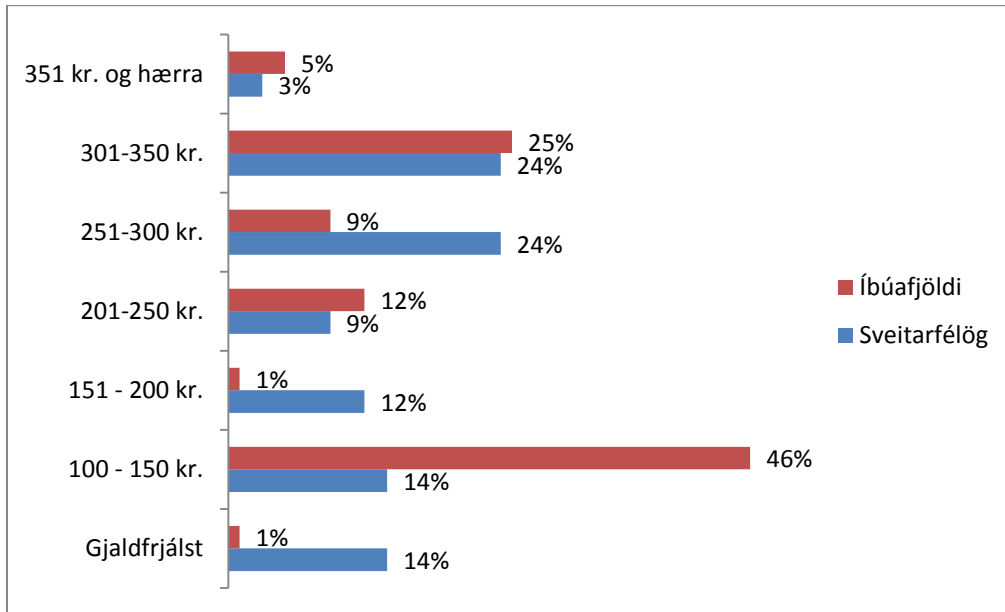
Starfshópurinn hafði áhuga á að vita hvort þátttakendur teldu æskilegt að mótaður væri miðlægur rammi um starfsemi frístundaheimila. Mynd 19 sýnir að meirihluti svarenda var fylgjandi því eða 66% sveitarfélaga.



Mynd 19. Hlutfall svarenda sem telja æskilegt/óæskilegt að mótaður sé miðlægur rammi um starfsemi frístundaheimila.

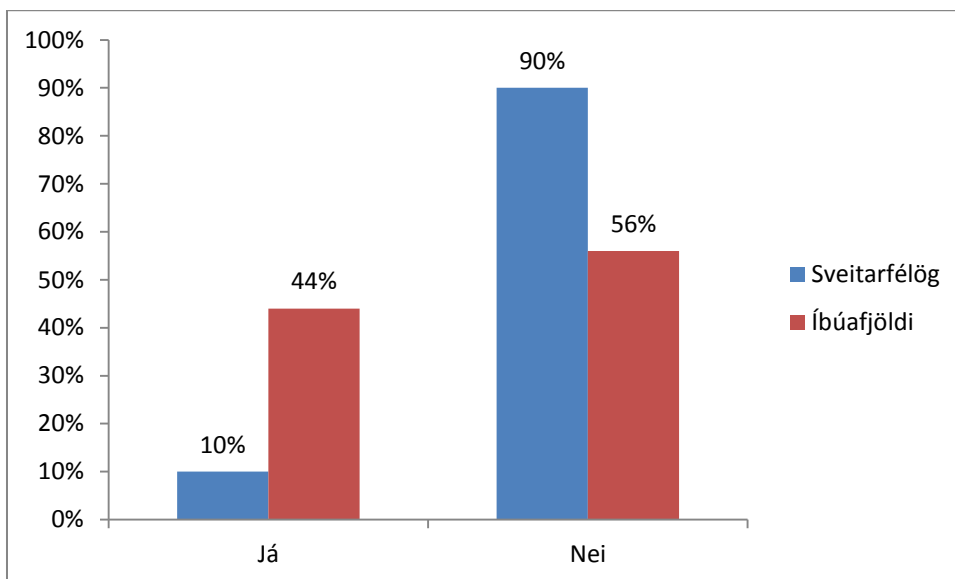
Kostnaður og gjaldtaka

Hér er gerð grein fyrir niðurstöðum sem lúta að gjaldtöku fyrir frístundaheimili og kostnað við rekstur þeirra. Mynd 20 sýnir að um 40% íbúa býr í sveitarfélögum þar sem gjaldið er 100-150 kr. fyrir hverja klukkustund. Í fimm mjög fámennum sveitarfélögum var þjónustan gjaldfrjálst.



Mynd 20. Gjaldtaka á klukkustund eftir hlutfallslegri skiptingu sveitarfélaga og íbúafjölda.

Könnunin leiðir í ljós að meirihluti sveitarfélaga býður ekki upp á niðurgreiðslur til foreldra vegna kostnaðar við frístundaheimili. Engu að síður býr um 44% íbúa í sveitarfélagi sem býður upp á niðurgreiðslur í formi hvatapeninga eða frístundakorts.



Mynd 21. Hlutfallsleg skiptinga sveitarfélaga sem bjóða upp á frístundakort/hvatapeninga og íbúa sem búa í slíkum sveitarfélögum.

Spurt var um heildarrekstrarkostnað frístundaheimila og svöruðu 35 sveitarfélög þeirri spurningu. Heildarkostnaður þeirra vegna reksturs frístundaheimila var ríflega 1,3 milljarður króna fyrir árið 2012. Því er ljóst að umtalsverðir fjármunir renna til þessa málaflokks. Í opnum svörum við rekstrarkostnað frístundaheimila kemur fram að mörg sveitarfélög bóka ekki kostnaðinn sérstaklega, heldur bókfæra kostnað vegna frístundaheimila undir almenn kostnað við rekstur grunnskóla en ekki undir kostnaðarliðinn „vistun utan skólatíma“. Því hefur reynst erfitt að meta sérstakan rekstrarkostnað við frístundaheimilin en álykta má að sá kostnaður sé vanmetinn í ljósi núverandi skráningar.

Samantekt og umræða

Niðurstöður sýna að starfsemi frístundaheimila fer vaxandi innan sveitarfélaga landsins. Hlutfallslega fleiri sveitarfélög standa nú að rekstri frístundaheimila en árið 2009 og þátttaka barna hefur aukist verulega.

Það háði skýrsluhöfundi að hvergi er að finna opinberar tölur um skráningu barna á frístundaheimilum. Eðlilegt væri að sveitarfélög myndu skrá þátttöku á frístundaheimilum ásamt öðrum lykiltölum í sinni starfsemi, s.s. fjölda nemenda í leik- og grunnskólum. Slíkar tölur gætu þá orðið aðgengilegar, til að mynda á vef Hagstofu Íslands sem gæti tekið að sér að birta þær árlega. Einnig er eðlilegt að bókfæra rekstrarkostnað frístundaheimila sérstaklega.

Könnunin bendir til þess að börn dvelji í auknum mæli á frístundaheimilum, ekki síst í ljósi þess að tæplega 70% 6-9 ára barna stendur til boða heilsdagsdvöl á starfsdögum skóla. Að auki stendur um 18% 6-9 ára barna til boða heilsdagsdvöl í vetrarfríum, og um helmingi 6-9 ára barna stendur til boða heilsdagsdvöl á sumrin í sínu sveitarfélagi. Rannsóknir sýna að dvöl á frístundaheimili getur skipt miklu máli fyrir börn, og er í auknum mæli sá vettvangur sem börn hafa til að leika við jafnaldra (Kolbrún Þ. Pálsdóttir, 2012). Því skiptir máli að vandað sé til verka og hugað að því að starfsumhverfi frístundaheimila sé uppbyggilegt og þroskandi. Sérstaklega þarf að skoða með hvaða hætti börn með fötlun fá stuðning innan frístundaheimila, og jafnframt er aðgengi barna úr 5.-10. bekk að frístundastarfi að loknum hefðbundnum skóladegi mjög misjafnt.

Þrátt fyrir aukin umsvif og aukna þátttöku barna virðast sveitarfélög á undanförunum árum ekki hafa aukið kröfur sínar um fagmenntun stjórnenda og starfsfólks í frístundaheimilum. Þetta veldur nokkrum áhyggjum þar sem aukin fagmenntun innan stéttar er nauðsynleg forsenda þess að starfsfólkið verði hæfara, áhugasamara og öruggara í störfum sínum. Jafnframt má benda á að frístundaheimili eiga sér mörg markmið og lúta þau m.a. að því skapa vettvang fyrir óformlegt nám og leik barna á skólaaldri, um leið og börnum er tryggð dagvistun að loknum hefðbundnum skóladegi. Fjölbreytt starf sem efla á alhliða þroska barna gegnum óformlegt nám kallar á hæft starfsfólk sem býr yfir viðeigandi þekkingu og reynslu.

Kostnaður sveitarfélaga við rekstur frístundaheimila er töluverður. Til að fá raunhæfar og samanburðarhæfar tölur er mikilvægt að sveitarfélög og skólastjórnendur bókfæri kostnað vegna rekstrar frístundaheimila sérstaklega. Ennfremur má benda á að sé rekstrarkostnaður frístundaheimila færður undir beinan kostnað við rekstur grunnskóla, skeykir það útreikninga á rekstrarkostnaði grunnskóla, og þar með framlög sveitarfélaga til rekstrar sjálfstætt starfandi grunnskóla.

Samkvæmt svörum sem bárust frá sveitarfélögum virðist unnið eftir stefnu um eineltisáætlun vegna starfsemi frístundaheimila í yfirgnæfandi meirihluta sveitarfélaga, eða um 98%. Að sama skapi var stefna um jafnréttisáætlun til staðar í 83% sveitarfélaga. Móttökuáætlun vegna barna af erlendum uppruna var til staðar í 71% sveitarfélaga og stefna um foreldrasamstarf í 50% sveitarfélaga. Í svörum kom alloft fram að starfsemi frístundaheimila tæki mið af stefnumótun skóla, og að því sé ekki mótuð sérstök stefna vegna frístundastarfsins.

Meirihluti þátttakenda í þessari könnun, eða 66%, kallar eftir skýrari viðmiðum um starfsemi frístundaheimila og telja æskilegt að mótaður sé miðlægur opinber rammi um starfsemi þeirra. Flest nágrannalönd, s.s. Danmörk, Svíþjóð og Noregur, hafa lögbundið starfsemi frístundaheimila og mótað viðmið um starfið (sjá Kolbrún Þ. Pálsdóttir, 2009; Kolbrún Þ. Pálsdóttir og Valgerður Freyja Ágústsdóttir, 2010). Það er því raunhæft miðað við umfang frístundaheimila hér á landi að unnið verði á næstunni að gerð opinberra og samræmdra viðmiða um starfsemi þeirra.

Heimildir

- Hagstofa Íslands. (2014). Mannfjöldi eftir sveitarfélagi, kyni og aldri 1. desember 2013.
- Kolbrún Þ. Pálsdóttir. (2009). Frístundaheimili fyrir 6–9 ára börn í reykvísku skólasterfi. *Uppeldi og menntun* 18(1), 37–59.
- Kolbrún Þ. Pálsdóttir og Valgerður Freyja Ágústsdóttir. (2011). Gæði eða geymsla? Um frístundaheimili og skóladagvistun fyrir 6–9 ára börn á Íslandi. Í *Netla*, vef tímarit um uppeldi. Sótt af <http://netla.hi.is/gaedi-eda-geymsla-um-fristundaheimili-og-skoladagvistun-fyrir-6-9-ara-born-a-landi>.
- Kolbrún Þ. Pálsdóttir. (2012). Viðhorf sex til sjö ára barna til skóla og frístundaheimilis. Í Bryndís Garðarsdóttir og Jóhanna Einarsdóttir (ritstj.), *Raddir barna*, bls. 179-202. Reykjavík: Háskólaútgáfan og RannUng.
- Valgerður Freyja Ágústsdóttir. (2010). *Könnun á starfsemi og stjórnun lengdrar viðvera*. Samband Íslenskra sveitarfélaga. Sótt af http://www.samband.is/media/grunnskoli/Konnun_lengd-vidvera_2010.pdf

Fylgiskjal 1. Hlutfall barna úr 1.-4. bekk sem sækja frístundaheimili skipt eftir sveitarfélögum sem reka frístundaheimili og svöruðu spurningu um nýtingu árið 2013

SVEITARFÉLAG	1. bekkur	2. bekkur	3. bekkur	4. bekkur
0000 Reykjavíkurborg	95%	90%	60%	45%
1000 Kópavogsbær	90%	88%	57%	5%
1100 Seltjarnarneskaupstaður	89%	87%	51%	0%
1300 Garðabær	93%	90%	59%	6%
1400 Hafnarfjarðarkaupstaður	81%	64%	37%	2%
1604 Mosfellsbær	95%	85%	67%	24%
2000 Reykjanesbær	55%	52%	15%	2%
2300 Grindavíkurbær	61%	50%	19%	0%
2503 Sandgerðisbær	100%	22%	4%	0%
2504 Sveitarfélagið Garður*	71%			
2506 Sveitarfélagið Vogar	73%	72%	20%	0%
3000 Akranes	78%	60%	11%	8%
3609 Borgarbyggð	63%	61%	50%	3%
3714 Snæfellsbær	44%	31%	32%	20%
4200 Ísafjarðarbær	60%	67%	6%	0%
4607 Vesturbyggð	40%	25%	60%	12,5%
4803 Súðavíkurhreppur	100%	100%	100%	0%
5200 Sveitarfélagið Skagafjörður	90%	80%	80%	0%
6000 Akureyri	74%	64%	27%	13%
6100 Norðurþing	59%	43%	0%	0%
6400 Dalvíkurbyggð	25%	8%	12%	11%
6601 Svalbarðsstrandarhreppur	100%	100%	38%	25%
6602 Grýtubakkahreppur*	0%	0%	0%	0%
6612 Þingeyjarsveit	100%	100%	100%	100%
6612 Þingeyjarsveit	100%	100%	100%	100%
7000 Seyðisfjarðarkaupstaður	62,5%	57,1%	14,3%	0%
7300 Fjarðabyggð	69 %	61%	28%	3%
7502 Vopnafjarðarhreppur	100%	100%	100%	90%
7509 Borgarfjarðarhreppur	100%	50%	100%	0%
7617 Djúpavogshreppur	100%	100%	89%	100%
7708 Sveitarfélagið Hornafjörður	54,5%	46,4%	12,5%	10%
8000 Vestmannaeyjabær	83%	26%	0%	0%
8200 Sveitarfélagið Árborg	80%	62%	25%	15%
8506 Mýrdalshreppur	100%	80%	100%	80%
8509 Skaftárhreppur	100%	100%	100%	100%
8610 Ásahreppur	100%	100%	100%	100%
8613 Rangárþing eystra	50%	91%	67%	29%
8614 Rangárþing ytra	100 %	95 %	80 %	70 %
8710 Hrunamannahreppur	75%	40 %	57%	20%
8717 Sveitarfélagið Ölfus	90 %	80 %	80 %	0%
8719 Hveragerðisbær	90%	70%	2%	0%
8722 Flóahreppur	70%	40%	10%	0%

* Ógild svör 2.-4. bekk

** Þjónusta í boði en engin þátttaka 2013-2014

Fylgiskjal 2. Hlutfall barna úr 1.-4. bekk sem sækja frístundaheimili skipt eftir sveitarfélögum sem reka frístundaheimili og svöruðu spurningu um nýtingu árið 2009

SVEITARFÉLAG		2.bekkur	3.bekkur	4.bekkur
0000 Reykjavíkurborg	88%	75%	50%	9%
1000 Kópavogsbær	85%	60%	45%	30%
1100 Seltjarnarneskaupstaður	99%	86%	30%	0%
1300 Garðabær	87%	82%	50%	6%
1400 Hafnarfjarðarkaupstaður	74%	60%	30%	4,5%
1603 Sveitarfélagið Álftanes	80%	60%	10%	0%
1604 Mosfellsbær	88%	85%	42%	6%
2504 Sveitarfélagið Garður	56%	38%	4%	0%
2506 Sveitarfélagið Vogar	86,7%	43,8%	20%	0%
3000 Akranes	62%	51%	19%	2%
3609 Borgarbyggð	82%	68%	41%	17%
3711 Stykkishólmsbær	58,09%	68,75%	10%	0
3714 Snæfellsbær	25%	5%	0%	4%
3811 Dalabyggð	28%	42%	0%	0,7%
4200 Ísafjarðarbær	76%	36,7%	7,3%	0
4803 Súðavíkurreppur	100%	80%	0%	0%
4911 Strandabyggð	75%	85%	60%	30%
5508 Húnaþing vestra	73%	78%	50%	50%
5604 Blönduósbær	81%	75%	65%	58%
6000 Akureyri	80%	80%	25%	5%
6250 Fjallabyggð	100%	77%	40%	0%
6513 Eyjafjarðarsveit	48%	35%	11%	6%
6601 Svalbarðsstrandarhreppur	86%	29%	80%	0%
6602 Grýtubakkahreppur	83,30%	100%	30%	37,50%
6709 Langanesbyggð	38%	40%	18%	33%
7000 Seyðisfjarðarkaupstaður	100%	100%	0	0
7300 Fjarðabyggð	59 %	56 %	26 %	16 %
7617 Djúpvogshreppur	83%	100%	100%	100%
7620 Fljótsdalshérað	50%	42%	26%	20%
7708 Sveitarfélagið Hornafjörður	38%	24%	9%	13%
8200 Sveitarfélagið Árborg	60%	58%	34%	12%
8509 Skaftárhreppur	100%	100%	100%	100%
8610 Ásahreppur	100%	100%	100%	100%
8614 Rangárþing ytra	100%	90%	60%	20%
8710 Hrunamannahreppur	50%	33%	57%	0%
8717 Sveitarfélagið Ölfus	90%	50%	40%	0%
8719 Hveragerðisbær	93%	77%	43%	0%
8720 Skeiða- og Gnúpverjahreppur	50%	40%	40%	8%
8721 Bláskógabyggð	100%	100%	100%	100%
8722 Flóahreppur	62,5%	33,3%	55,5%	0%

Fylgiskjal 3. Dæmi um stuðning við börn með sérþarfir

1. Gerðar eru einstaklingsáætlanir fyrir hvert barn í samráði við ráðgjafabroskaþjálfara, verkefnisstjóra, stuðningsaðila og foreldra viðkomandi barns.
2. stuðningsfulltrúar
3. Stuðningsfulltrúi aðstoðar barn við daglegar athafnir
4. Aukin fjöldi stöðugilda
5. Stuðningsfulltrúi sem fylgir barninu í gegnum daginn
6. Fylgdarmaður með fötluðum einstaklingi
7. Stuðningsfulltrúi fylgir
8. Bætt við stöðugildum vegna nem. með sérþarfir. Aðstoð við heimanám.
9. Heimanámsstuðningur fyrir nýbúa
10. viðbótarstarfsmaður og ráðgjöf frá þroskaþjálfara
11. Stuðningsfulltrúar
12. Stuðningsfulltrúi úr skólanum fylgir þeim.
13. stuðningsfulltrúi fylgir sínum nemanda til loka vinnudags
14. Aðstoð við námsverkefni í lengdri viðveru og við að fara milli staða
15. Stuðningsfulltrúi fylgir börnum sem þess þurfa
16. Stuðningur við börn með sérgreiningar.
17. Allir starfsmenn skólans eru tilbúnir að grípa inni ef á þarf að halda fyrir starfadni stuðningsfulltrúa
18. Lestur
19. Sérstakur stuðningsfulltrúi
20. Samfella skal vera í þjónustu vegna barna með sérþarfir þannig að áframhald verði á þeirri þjónustu sem barn fékk t.d. í leikskóla."
21. Stuðningsfulltrúi fylgir
22. Heimanámsaðstoð fyrir börn af erlendum uppruna
23. Blindur drengur fær stuðning
24. fá verkefni við hæfi undir stjórn sérkennara
25. Nemandi með downsheilkenni hafði sérstakan stuðningsaðila
26. fækkun í hópum
27. Einn nemandi hefur fengið sérstakan félagslegan stuðning
28. stuðningsfulltrúar fylgja börnum sem þurfa sérstakan stuðning
29. viðbótarstarfsmenn ef þurfa þykir
30. Klæðast, matast og félagstengsl (þroskaþjálfari)
31. aðstoð við félagsleg tengsl
32. Mikið fatlaðir einstaklingar hafa verið með manneskju alveg með sér.
33. Liðveisla

Fylgiskjal 4. Viðmiðunarreglur um stuðning

Greinið frá viðmiðunarreglum um stuðning (sbr. spurningu 15)

1. http://innri.reykjavik.is/desktopdefault.aspx/tabid-350/774_view-2127/
2. Fötlun, einhverfa, ADHD
3. Viðmið Jöfnunarsjóðs um fralög v. fötlunar.
4. Einstaklingsbundið - metið í hvert sinn í samstarfi deildarstjóra skóladeildar, skólstjóra og umsjónarmanni tómstundaheimilis
5. Ef barn fær stuðning í skóla/er með greiningu fær það svipaðan stuðning hjá okkur
6. Fötlunarviðmið - sömu viðmið um stuðning og í grunnskóla
7. Greiningar og frávik
8. Engar rgl. reynt að koma til móts við óskir
9. Nem. fær stuðning í skóla, þess vegna líka í lengdri viðveru
10. Metið í hverju tilviki fyrir sig
11. Engar reglur til.
12. Í samræmi við greiningar viðkomandi
13. Skoðað út frá hverju einstaklingi fyrir sig
14. Engar
15. Beiðni frá sérkennara
16. Hvert tilvik metið
17. Samfella skal vera í ráðgjöf og stuðningi þannig að stuðningur fylgir barni í frístund líkt og í kennslustundum. Sækja skal um fjárveitingu vegna þessarar þjónustu að vori."
18. Samstarf við skóla um slíkt
19. Að drengurinn geti starfað í Vistuninni á sama hátt og aðrir
20. Þeir nemendur sem greindir eru með fötlun
21. Reglur jöfnunarsjóð um nemendur með sérþarfir
22. engin skrifuð viðmið
23. Byggir á einstaklingsbundnu mati sem liggur fyrir hjá viðkomandi skóla
24. stuðningur í samræmi við álit frá sérfræðiþjónustu fræðsluskrifstofunnar
25. Greiningar, svo sem einhverfa og adhd með mótþróa.
26. greiningar t.d. frá greiningarstöðinni
27. Mikil fötlun eða mikil þroskafrávik.
28. Að barn sé með þá greiningu sem til þarf

Fylgiskjal 5. Geta börn á frístundaheimilum sótt annað íþrótt-, æskulýðs-, og tómstundastarfs utan frístundaheimilis á tíma og frístundaheimilið er opið?

Ef já, útskýrið nánar

1. Starfsmenn leiðbeina börnum og fylgja þeim í annað starf sé þess kostur
2. Íþróttæfingar með íþróttastrætó
3. Tónlistarskóli og íþróttamiðstöð eru í göngufæri við frístundaheimili og í skipulagi starfseminnar er lagt upp með að tónlistartímum og íþróttæfingum sé lokið þegar börnin eru sótt / yfirgefa Skjólíð í lok dags.
4. Íþróttæfingar, tónlistarnám og þess háttar
5. Starfsmenn fylgja þeim ef farið er á námskeið í nálægð
6. Öll börn í 1. og 2. bekk í frístund taka þátt í íþróttafjöri UMFA
7. Íþróttir á vegum íþr.félaga í bæjrfélaginu
8. Nem, fara t.d. á íþr.æfingar á vistunartíma
9. Æfingar hjá íþróttafélaginu
10. Íþróttaviðveru
11. Einstaklingsmiðuð þjónusta. Starfsmenn tómstundaskólans sjá um að senda þau þangað sem þau eiga að fara og þau koma svo til baka eftir æfingu.
12. Það er svo stutt á milli húsa hér hjá okkur þannig að nemendur geta gengið á milli
13. Tónlist, sund, ballett og íþróttir
14. Tónlistarskóla og íþróttastarf.
15. Tónlistarskóla, önnur starfsemi hefst ekki fyrr en eftir lokun frístundar.
16. Samstarf við íþróttafélög
17. Þetta er ekki gert með skipulögðum hætti enn, en börn geta farið á æfingar og komið aftur þar sem aðstaða býður upp á það.
18. Sækja íþróttæfingar hjá íþróttafélagi
19. Tónlistaskólinn
20. Mest er það tónlistarnám.
21. Ekki þó á vegum frístundar
22. Ef foreldrar kjósa geta þeir sótt börn sín í skólann og farið með þau annað á þeim tíma sem þau annars væru í frístund
23. Nemendur stunda nám í tónlistarskóla á opnunartíma
24. Nemendur fara úr skólaselinu til að fara í íþróttir og tónlist
25. Nemendur á þessum aldri sækja íþróttæfingar, æskulýðsstarf kirkjunnar, tónlistarskóla á tímanum sem frístundaheimilið er opið.
26. Mjög gott samstarf er milli grunnskólans, tónskólans í Ungmennafélagsins Neista. Húsin þrjú eru hlið við hlið og hlaupa börnin á milli. Miðað er við að börn úr dreifbýlli geti nýtt sér alla þjónustuna áður en skólabílar fara heim klukkan 15:40
27. Börn geta sótt íþróttæfingar og tónskóla á meðan þau eru í lengdri viðveru
28. Börnin koma í frístundaverið eftir að skóla lýkur og sækja íþróttæfingar frá frístundaverinu
29. Sótt t.a.m. íþróttæfingar
30. Mánudaga, miðvikudaga og fimmtudaga frá 13-15. (til 17 hjá eldri nemendum).
31. Íþróttasamfella er rekin samhliða skóladagheimilinu
32. Starfsmenn fylgja þeim í íþróttahúsið á æfingar
33. Nemendur eru minntir á að mæta og í mörgum tilfellum fylgt á milli húsa.

Fylgiskjal 6. Samþætting skóla og frístundastarfs

Er skóla- og frístundastarf barna í 1.-4. bekk að hluta samþætt? Ef já, útskýrið nánar

1. Já vistun er í boði allsstaðar þegar skóla lýkur, mikil samþætting er við íþróttá- og æskulýðsstarf þannig að börn ná að ljúka sínum starfsdegi þegar foreldrar ljúka sínum vinnudegi.
2. T.d. er boðið upp á aðstoð við heimanám og sömu stuðningsfulltrúar fylgja börnunum á skólatíma og í frístund.
3. Skólastjórnendur koma að daglegu starfi Frístundaheimila og sjá um rekstur þeirra. Starfsfólk skóla leiðbeinir starfsfólki frístundaheimila í tengslum við samskipti og stuðning við einstök börn o.fl.
4. Börn fara t.d. í og úr tómstundastarfi, t.d. tónlistarnámi
5. Aðgangur að verkgreinastofum og ýmsum gögnum skólans
6. starfsfólk sem vinnur á báðum stöðum, þroskaþjálfari og stjórnendur funda reglulega með starfsfólki
7. Frístundarheimilið / lengd viðvera er í skólahúsnæðinu
8. Samstarf um stundaskrár
9. t.d. er hluti af frístundinni á miðjum skóladegi frá kl. 11-12 en þá er gert hlé á skólastarfi
10. Starfið tekur við af skólanum.
11. Súðavíkurskóli er með samrekinn leik-grunn- og tónlistarskóla, stuðningsfulltrúinn okkar sem er inn í yngstu deild ásamt kennara í þeim tímum sem á þarf að halda, tekur við frístund eða dægrardvöl eins og við kjósum að kalla það, eftir hádegi þegar myndast göt milli t.d. kennslu og íþróttastarfs, þannig að ætíð eru þarfar barnanna að leiðarljósi
12. Boðið er upp á stuðning við heimalestur samkv. beiðni frá sérkennara
13. Hluti af skólastarfi
14. Ekki í eiginlegum skilningi en samráð á milli aðila innan hvers skóla.
15. Frístund er í tengslum við skólann og þeir sem þar vinna eru starfsmenn skólans og í nánnum tengslum við skólastarfið.
16. Þetta er í raun hluti af almennu skólastarfi (lengd viðvera)
17. Frístundastarf fer fram innan skólans undir stjórn skólastjóra og starfsfólk gegnir líka öðrum störfum í skólanum og sækir starfsmannafundi og aðra samráðsfundi í skólanum.
18. Þar sem skólinn stýrir starfinu er mikið samstarf, kennarar koma og sinna heimanámi og fylgja nemendum og gefa ráð til starfsfólks svo dæmi séu nefnd
19. Miðað er við að börnin geti lokið frístundastarfi á tímanum fyrir kl. 15-16 hvern dag.
20. Já - börnin velja sér frístundir og geta skráð sig í staka tíma eða tónlist og hlaupa á milli
21. Nestistími og uppeldis- og samskiptastefnan. Boðið er upp á heimanám í lengdri viðveru
22. Unnið í samræmi við skóla- og æskulýðsstefnu Vestmannaeyjabæjar þar sem kveðið er á um að tilgangur stefnunnar sé að samhæfa áherslur og renna styrkari stöðum undir skóla- og æskulýðsstarf í bæjarfélaginu svo að börn og unglingar fái notið bestu uppeldisskilyrða og menntunar og þau mótist sem ánægðir, ábyrgir og virkir þjóðfélagsþegnar
23. Starfsfólk frístundaheimilis er líka starfsfólk skóla

24. Strax að loknum skóla geta nemendur farið í tómstundastarf. Boðið er upp á akstur heim að því loknu. Þá daga sem samfellustarf er (þrír í viku) er akstur heim 3x yfir daginn.
25. Forstöðukona skóladagheimilis er ritari skólans í 50 % starfshlutfalli og fylgist hún með og samþættir dagskrá barnanna út frá heilsufari. íþróttasamfellu og almennu skólastarfi
26. Nýting á húsnæði og aðgengi af kennslutækjum

Fylgiskjal 7. Ábendingar til starfshópsins

Vinsamlega komið ábendingum á framfæri til starfshópsins um önnur atriði sem eru talin geta gagnast við opinbera stefnumótun um málefni frístundaheimila fyrir nemendur á grunnskólastigi:

1. Fá viðurkenningu á því að þetta sé grunnþjónusta fyrir foreldra og börn í landinu.
2. Skýr viðmið um mönnun og húsnæði. Að starfsemin sé lögbundin.
3. Okkur vantar grunnviðmið til að vinna út frá í mörgun þáttum til að tryggja lágmarksgæði
4. Leggja áherslu á aukna samþættingu frístundaselja og annarra tómsunda - einkum íþrót
5. Gríðarlega mikilvægur punktur í skólasamfélaginu
6. MUNIÐ AÐ HVER SKÓLI EÐA STAÐUR HEFUR SÍN SÉRKENNI - ÞAÐ GETA EKKI ALLTAF ALLIR FALLIÐ UNDIR SAMA HATTINN - STÓR MUNUR Á 8 BÖRNUM Í FRÍSTUND EÐA 200
7. Samfella verði í skóla og frístunda starfi. Leggja skal áherslu á að þessir staðir verði ekki geymsla heldur sé þar metnaðarfullt starf í gangi með áherslu á tónlist, íþróttir osfrv.
8. Mikilvægt að sveitarfélögin geti skipulegt þetta eins og hentar á hverjum stað enda aðstæður afar mismunandi.
9. Skoða velheppnuð dæmi um heilsdagsskóla þar sem annars vegar stjórnin er í höndum frístundageirans og hins vegar skólageirans
10. Reynsla okkar af lengri viðveru í okkar litla sveitarfélagi er mjög góð. Árið 2000 var mörkuð stefna um samfelldan skóla- og frístundadag barna frá 1-.4. bekk. Starfsemin er undir stjórn skólastjórnenda en starf skólaliða miðast við að sjá um afþreyingu og gæslu barnanna. Starfsemin er í skólanum þar sem tónlistarskóli er einnig, íþróttahúsið er við skólann en tómsundastarf kirkjunnar, sem er mjög öflugt, er í 600-700 m fjarlægð. Með þessum hætti léttir mjög á álagi frístundaheimilisins, lengri viðveru, og ekki þarf að minnast á þægindi foreldra við að hafa þetta með samfelldum hætti. Tel að þetta ætti að vera sem víðast ef hægt er að koma því við.
11. Þessi könnun tekur mjög mið af stærri sveitafélögum en því sem frístundaheimilið í sveitafélagið mitt er í þar búa undir 200 manns og börnin mjög fá og fjárráð af skornum skammti
12. Vinna mætti að aukinni samþættingu við almennt skólastarf og brjóta daginn meira upp þannig að dagskrá yngstu barna verði heilstæð frá morgni fram undir fjögur.
13. Launakjör starfsmanna í stöðum sem þessum eru lág og lítið hvetjandi.
14. Skóladagheimilið á að vera hluti af grunnskólanum sjálfum og lúta öllum lögmálum hans.
15. Tryggja rekstur frístundaheimila án þess að gjöld þurfi að standa undir kostnaði.

Fylgiskjal 8. Hvað telur þú skipta mestu máli til að tryggja fagþróun í starfi frístundaheimila í þínu sveitarfélagi?

1. Menntun starfsmanna, laun og starfsöryggi. Heilsársrekstur og heilsársráðningar og fleiri starfsmenn í 100 % starfi.
2. Krafa um uppeldismenntun umsjónarmanna og fagmenntun starfsfólks.
3. Auknar kröfur um menntun og þjálfun starfsfólks.
4. Fræðsla til starfsfólks Stöðugleiki í starfsmannahaldi Faglegt innra starf Fjölbreytt frístundatilboð
5. Menntun starfsmanna Stefnumótun Fjöldi barna á hvern starfsmann og á fermetra Aðstaða - húsnæði
6. Aukin menntun - áhersla á að mennta fleiri frístundafræðinga
7. Fagmenntað starfsfólk.
8. Áhersla á að verkefni barnanna séu fjölbreytt. Skapa heimilislegt umhverfi. Samstarf við aðrar frístundir.
9. Menntun starfsmanna og góður aðbúnaður. Þessi starfsemi er oft hornreka hvað aðstöðu varðar.
10. Fá fagmenntað starfsfólk, bjóða upp á fleiri námskeið sérstaklega fyrir þennan hóp
11. Það er ýmis teikn á lofti að hugað verði að framþróun í tengslum við skóladagvist í 1.-4. bekk í mínu sveitarfélagi. Umræður og kynningar á rannsókn hafa verið síðustu misseri um tilgang slíkrar þjónustu. Ég tel að næstu skref, af mörgum, verði í því að huga að hvernig verði hægt að koma til móts við aldurshópinn sem er í 3. og 4. bekk en sá aldurshópur hefur ekki samsamað sig yngri börnum í dagvistinni. Fagþróun í starfi lengdrar viðveru með fötluðum þátttakendum í 5. - 10. bekk annars vegar og hins vegar fötluðum nemendum á framhaldsskólaaldri er í mikilli grósku hjá okkur. Horft er á þessa þjónustu sem frístundaklúbb og ýmis verkefni og hópastarf í boði fyrir öll börn og þjónustan samþættuð.
12. Skil milli skóla og frístundastarfs verði gerð sýnileg/skiljanleg
13. Að gerðar séu kröfur um menntun sem nýtist í starfinu og að fram fari almenn stefnumótun.
14. Að við ráðum gott fólk til starfsins. Það sé sem besta samfellan í starfinu hjá börnunum.
15. Fjölga faglærðu fólki.
16. Hjá okkur er þetta svo lítið að skólastjórinn tekur að sér þá stjórnun og skipulag sem þarf, samvinna við starfsmann og málið gengur upp!
17. Menntun starfsfólks
18. Náíð samstarf allra sem að málum koma
19. Flétta saman frístundastarfi og skólastarfi og mynda eina heild þ.e. samfelldan skóladaga þar sem skiptist á frístundastarf og skólastarf.
20. Tryggt fjármagn til rekstrar. Samráð og samstarf frístundaheimila á landsvísu. Kröfur um fagþekkingu (uppeldismenntað starfsfólk).
21. Að unnið sé eftir heildstæðri skólastefnu sem er í mótun
22. stöðugleiki starfsmanna.
23. Að starfið sé skipulagt af fagfólki, t.d. skólastjóra eða kennurum
24. Tengsl við annað skólastarf
25. Vel menntað starfslíð og góð stjórnun skólastjornenda eða æskulýðs- og íþróttafulltrúa
26. Bæði skráðar og óskráðar reglur eru fyrir hendi. Uppeldisstefna skólans, viðmið og norm, eiga við við rekstur lengri viðveru sem við köllum svo.
27. Að Selið / frístundaheimilið sé viðurkennd stoð í samfélaginu og að sveitastjórn og rekstaraðilar móti ákveðna stefnu í um hvaða þjónustu þeir eru að bjóða upp á.
28. Almenn viðmið t.d. um verð fyrir gæsluna, hvort börnin eigi rétt á ávöxtum / kaffitíma og þá verði á slíku.

29. Tengja starfið í lengdu viðverunni markvisst við skólstarfið og hafa þar starfandi uppeldismenntað fólk.
30. Gott samstarf við grunnskólann um þátttöku í námskeiðum við hæfi og boð um sérstök námskeið fyrir frístundaleiðbeinendur og starfsmenn frístundaheimila
31. Aukin símenntun fyrir starfsfólk og aukið samstarf við annað íþrótta- og tómstundastarf. Skerpa markmiðum starfsins og auka faglegar kröfur til starfsmanna.
32. Gott starfsfólk sem stendur til boða góð endurmenntun.
33. Menntað starfsfólk
34. Tryggja starfsmönnum betra aðgengi að endurmenntun. Sveitarfélagið er að vinna að nýrri skólastefnu og mikilvægt að horft sé til frístundaheimilis og tómstundastarfs í þeirri vinnu.
35. Að hafa tryggja og faglega tengingu við grunnskólana og starfa samkvæmt stefnu og áætlunum grunnskólanna.
36. Að fagfólk sé ráðið til starfa í frístundaheimili.
37. Stuðla að námskeiðum fyrir starfsfólk