

23. október 2000

Vegakerfi og umferð á Vesturlandi

SSV / **Atvinnuráðgjöf**
Vesturlands

Vífill Karlsson,
atvinnuráðgjafi og lektor við Viðskiptaháskólann Bifröst

EFNISYFIRLIT

| | | |
|----------|---|-----------|
| 1 | ÁGRIP | 3 |
| 2 | INNGANGUR | 4 |
| 3 | STÆRÐ KJÖRDÆMIS | 6 |
| 4 | VEGAKERFI | 8 |
| 4.1 | STÆRÐ VEGAKERFISINS | 8 |
| 4.2 | ÁSTAND VEGAKERFISINS | 8 |
| 5 | UMFERÐ | 9 |
| 5.1 | UMFERÐARÞUNGI | 9 |
| 5.2 | SVÆÐISBUNDINN SAMANBURÐUR Á UMFERÐARÞUNGA | 10 |
| 5.3 | SVÆÐISBUNDINN SAMANBURÐUR Á ÞRÓUN UMFERÐARÞUNGA | 11 |
| 6 | SLYSATÍÐNI | 16 |
| 7 | LOKAORÐ | 17 |
| 7.1 | NÐURSTÖÐUR | 17 |
| 7.2 | VEIKLEIKAR | 17 |
| 8 | HEIMILDARSKRÁ | 19 |
| 8.1 | MUNNLEGAR HEIMILDIR | 19 |
| 8.2 | SKRIFLEGAR HEIMILDIR | 19 |
| 8.3 | UPPRUNI FYLGISKJALA | 19 |
| 9 | VIÐAUKAR | 20 |
| 9.1 | VIÐAUKI 1: STÆRÐ KJÖRDÆMA FUNDIN | 20 |
| 9.2 | VIÐAUKI 2: VÍSITÖLUR HELLISHEIÐAR OG HAFNARFJALLS | 21 |
| 9.3 | VIÐAUKI 3: TÖLUR REYKJANESBRAUTAR | 22 |
| 9.4 | VIÐAUKI 3: SÓLARHRINGSUMFERÐ FRAMHJÁ HAFNARFJALLI Í SUMAR | 23 |

1 Ágrip

Við grófa athugun kom í ljós að stærð vegakerfis er vel yfir meðallagi. Umferð fram hjá Hafnarfjalli er aðeins um 54% af þeirri umferð sem fer um Hellisheiði og 34% af af þeirri sem fer um Reykjanesbraut árið 1999. Þess utan hefur umferðarþungi aukist um 50% á árunum 1995 til 1999 á meðan að hann eykst um 17% um Hellisheiði og 26% um Reykjanesbraut á sama tímabili. Þessi munur virðist þó meiri að vetri heldur en sumri.

Ein af meginástæðunum fyrir meiri umferðarukningu við Hafnarfjall en um Hellisheiði og Reykjanesbraut kann að vera tilkoma Hvalfjarðarganga. Þó hefði verið heppilegra að hafa umferðargögn lengra aftur í tímann til að staðfesta það.

Fjöldi óhappa á hverja milljón ekna kílómetra er mest á Vesturlandi ef litið er til meðaltals áruna 1993 til 1997. Á þessu tímabili eykst slysatíðni um 28% á Vesturlandi og er miklu hærrí árið 1997 en í öllum öðrum kjördænum að Vestfjarðakjördæmi undanskyldu.

2 Inngangur

Margir þættir hafa áhrif á þjónustu á viðhald vegakerfisins. Þar má nefna byggingu, byggingarefni, veðurfar og aðra umhverfisþætti. Þó má segja að umferðarþungi sé sá þáttur sem ráði einna mestu um umfang viðhalds á vegakerfi landsins.

Í þessari samantekt spyrjum við hver umferðin sé á aðalvegakerfi Vesturlands í samanburði við Suðurland. Þess utan spyrjum við hvernig hefur umferðarþungi þróast undanfarin 5 ár á þessum vegum. Til gamans eru birtar tölur yfir þróunina um Reykjanesbraut.

Ástæðan fyrir því að litið er til umferðar við Hafnarfjall á Vesturlandi annars vegar og um Hellisheiði á Suðurlandi og Reyknesbrautar hins vegar er að eðli umferðarinnar er um margt líkt. Bílar sem aka um Hafnarfjall eru gjarnan á leið milli Norðurlands, Vestfjarða, Vesturlands og Reykjavíkur. Hellisheiði Austurlands, Suðurlands og Reykjavíkur. Reykjanesbraut Reykjaness og Reykjavíkur.

Sérstök áhersla er lögð á samanburð á milli Hafnarfjalls og Hellisheiðar vegna þess að töluverður hluti umferðarinnar nær til bíla sem hyggja á lengri ferðalög. Því má ætla að þessar leiðir nái frekar til lengri ferðalaga landsmanna innanlands að sumartímanum og að öðru jöfnu má ætla að akstur til og frá vinnu sé hlutfallslega meiri um Reykjanesbraut en Hafnarfjall og Hellisheiði.

Umfjöllunin hefst á umfjöllun um stærð kjördæmanna í km² talið. Því næst verður gróf umfjöllun um stærð og gerð vegakerfisins. Þá verður reynt að

svara fyrrgreindum spurningum. Að síðustu verða slysatölur á vegum kjördæmanna kynntar.

3 Stærð kjördæmis.

Upplýsingar fengust hjá Landmælingum Íslands¹ um stærð sýsla í km². Þá sundurliðun er að finna í viðauka 1. Á þeim upplýsingum er stærð kjördæma byggð. Forsendur þeirra útreikninga er að finna í sama viðauka. Niðurstöðurnar er að finna í töflu 1.

| Tafla 1: Kjördæmi eftir "landstærð" í km ² : Heimild Landmælingar Íslands, fylgiskjal 4. | | |
|---|----------|-------------------|
| Stærð kjördæma í km ² | Meðaltal | Kjördæmi |
| 24526 | | Suðurland |
| 22719 | | Austurland |
| 22124 | | Norðurland Eystra |
| 12580 | | Norðurland Vestra |
| 9665 | | Vesturland |
| 9408 | | Vestfirðir |
| 1130 | | Suðurnes |
| 760 | | Reykjavík |
| 102912 | 12864 | |

Taflan er sett upp þannig að það stærsta er efst, svo það næststærsta og svo koll af kalli. Á töflunni má sjá að Vesturlandskjördæmi er rétt neðan við miðju, eða öllu heldur að það eru 4 kjördæmi stærri en Vesturland en 3 minni.

Ef fjölda kjördæma er deilt upp í heildar km² landsins þá fáum við 12864 km². Að þessu leiti er Vesturlandskjördæmi heldur minna en meðaltalið.

Vandamál þessa viðmiðs er það að ekki er gerður greinarmunur á há og láglendi, en gera má ráð fyrir því að láglendi geri meiri kröfu á þjónustu Vegagerðarinnar heldur en hálendi. Að vísu má segja að hálendisvegir eru kröfuharðir á veturna vegna snjómoksturs en vegakerfið er þéttara á láglendi

¹ Gunnar Kristinnsson, símaviðtal 19. júlí 2000.

og þeim hálendisvegum einvörðungu haldið opnum á veturna, tengi þeir saman megin umferðaræðar um landshlutana.

4 Vegakerfi

4.1 Stærð vegakerfisins

Vegakerfi landsins telur 12.962,10 km eins og sjá má á tölum frá Vegagerðinni² og stillt er upp í töflu 2:

| Tafla 2: Veglengdir á Íslandi í kílómetrum talið. | | | | | | | Heimild |
|--|----------------------|----------------------|----------------|---------------------|------------------|----------------------|--------------------|
| Vegagerðin, fylgiskjal 2. | | | | | | | |
| | 1 Stofn- vegir | 2 Tengi- vegir | 1+2 Samtals | 3 Safn- vegir | 1+2+3 Samtals | 4 Lands- vegir | 1+2+3+4 Samtals |
| Suðurland (2) | 234,40 | 565,09 | 799,49 | 293,37 | 1.092,86 | 655,22 | 1.748,08 |
| Suðurland (3) | 383,39 | 428,82 | 812,21 | 208,96 | 1.021,17 | 232,11 | 1.253,28 |
| Suðurland | 617,79 | 993,91 | 1.611,70 | 502,33 | 2.114,03 | 887,33 | 3.001,36 |
| Reykjanes | 302,79 | 172,72 | 475,51 | 60,69 | 536,20 | 46,78 | 582,98 |
| Vesturland | 595,61 | 720,35 | 1.315,96 | 385,48 | 1.701,44 | 175,37 | 1.876,81 |
| Vestfirðir | 783,60 | 388,35 | 1.171,95 | 256,44 | 1.428,39 | 118,87 | 1.547,26 |
| Norðurland vestra | 408,90 | 619,83 | 1.028,73 | 369,08 | 1.397,81 | 295,18 | 1.692,99 |
| Norðurland eystra | 674,03 | 519,41 | 1.193,44 | 359,43 | 1.552,87 | 557,12 | 2.109,99 |
| Austurland | 919,60 | 480,39 | 1.399,99 | 358,62 | 1.758,61 | 392,10 | 2.150,71 |
| Alls | 4.302,32 | 3.894,96 | 8.197,28 | 2.292,07 | 10.489,35 | 2.472,75 | 12.962,10 |

Sjá má glögg á gögnunum í töflunni að lengd vegakerfisins í á Vesturlandi er 14,47% af vegakerfi landsins alls. Af kjördæmunum öllum eru Suðurland, Austurland og Norðurland Eystra eru með lengra vegakerfi. Því má segja að vegakerfi Vesturlands sé yfir meðallagi stórt.

4.2 Ástand vegakerfisins

Samkvæmt nýjum tölum frá Vegagerðinni þá er 476,438 km malbikaðir á Vesturlandi. Það er 25,39% af heildarvegakerfi kjördæmisins.

² Sjá fylgiskjal 1 (2).

5 Umferð

5.1 Umferðarþungi

Upplýsingar um umferðarþunga fengust hjá Vegagerðinni³. Þegar litið er til aukins umferðarþunga kemur margt í ljós. Í töflum 3 til 7 má sjá meðalumferð samkvæmt umferðarmælum við Hafnarfjall, sunnan Kerlingarskarðs á Snæfellsnesi, Bröttubrekku og Holtavörðuheidi frá árunum 1995 til 1999. Tölunum er skipt upp á milli alls ársins, sumars og vetrar.

| Tafla 3: Umferð Suðurlandsvegur um Hellsisheiði við veðurstöð (mælir 301-08-01) árin 1995 til 1999. Heimild Vegagerðin, fylgiskjal 3. | | | | | |
|--|------|------|------|------|------|
| | 1995 | 1996 | 1997 | 1998 | 1999 |
| SDU | 5013 | 5058 | 5162 | 5639 | 5961 |
| VDU | 2312 | 2373 | 2338 | 2588 | 2641 |
| ADU | 3660 | 3587 | 3639 | 4040 | 4270 |

Skýringar: SDU er sumardagsumferð , VDU er vetrardagsumferð, ADU er ársdagsumferð. Um er að ræða meðalumferð á dag yfir allt árið eða gefna mánuði í öllum tilvikum.

| Tafla 4: Umferð Vesturlandsvegur við veðurstöð á Hafnarmelum (mælir 501-04-01) árin 1995 til 1999. Heimild Vegagerðin, fylgiskjal 3. | | | | | |
|---|------|------|------|------|------|
| | 1995 | 1996 | 1997 | 1998 | 1999 |
| SDU | 2437 | 2612 | 2732 | 3190 | 3470 |
| VDU | 856 | 991 | 1005 | 1118 | 1340 |
| ADU | 1552 | 1712 | 1759 | 2042 | 2310 |

Skýringar: SDU er sumardagsumferð , VDU er vetrardagsumferð, ADU er ársdagsumferð. Um er að ræða meðalumferð á dag yfir allt árið eða gefna mánuði í öllum tilvikum.

| Tafla 5: Umferð við Ólafsvíkurveg sunnan Kerlingarskarðsvegur (mælir 554-06-02) árin 1995 til 1999. Heimild Vegagerðin, fylgiskjal 3. | | | | | |
|--|------|------|------|------|------|
| | 1995 | 1996 | 1997 | 1998 | 1999 |
| SDU | 590 | 583 | 574 | 648 | 680 |
| VDU | 162 | 217 | 206 | 222 | 260 |
| ADU | 353 | 381 | 378 | 413 | 450 |

Skýringar: SDU er sumardagsumferð , VDU er vetrardagsumferð, ADU er ársdagsumferð. Um er að ræða meðalumferð á dag yfir allt árið eða gefna mánuði í öllum tilvikum.

| Tafla 6: Umferð Vestfjarðarvegur við Vesturlandsveg (mælir 560-01-01) árin 1995 til 1999. Heimild Vegagerðin, fylgiskjal 3. | | | | | |
|--|------|------|------|------|------|
| | 1995 | 1996 | 1997 | 1998 | 1999 |
| SDU | 251 | 267 | 262 | 323 | 330 |
| VDU | 27 | 59 | 51 | 66 | 60 |
| ADU | 136 | 156 | 142 | 174 | 180 |

Skýringar: SDU er sumardagsumferð , VDU er vetrardagsumferð, ADU er ársdagsumferð. Um er að ræða meðalumferð á dag yfir allt árið eða gefna mánuði í öllum tilvikum.

| Tafla 7: Umferð Vesturlandsvegur á Holtavörðuheidi við veðurstöð (mælir 601-01-01) árin 1995 til 1999. Heimild Vegagerðin, fylgiskjal 3. | | | | | |
|---|--|--|--|--|--|
|---|--|--|--|--|--|

³ Sjá fylgiskjal 2 (3).

| | 1995 | 1996 | 1997 | 1998 | 1999 |
|-----|------|------|------|------|------|
| SDU | 1085 | 1123 | 1142 | 1220 | 1360 |
| VDU | 233 | 324 | 328 | 323 | 380 |
| ADU | 588 | 670 | 666 | 714 | 820 |

Skýringar: SDU er sumardagsumferð , VDU er vetrardagsumferð, ADU er ársdagsumferð. Um er að ræða meðalumerð á dag yfir allt árið eða gefna mánuði í öllum tilvikum.

Þessar tölur eru um margt mjög merkilegar. Við sjáum fyrst að umferðin um Hafnarfjall er aðeins um helmingur umferðar á Hellisheiði. Lítum nánar á það í næsta kafla.

5.2 Svæðisbundinn samanburður á umferðarþunga

Þegar borinn er saman umferðarþungi veljum við fyrst samanburð vegamála fyrir árið 1999. Lítum nánar á það í töflum 8 og 9.

| Tafla 8: Umferð um Hellisheiði, Hafnarfjall, Holtavörðuheiði, Snæfellsnes og Bröttubrekku 1999. Heimild Vegagerðin, fylgiskjal 3. | | | | | |
|---|-------------|-------------|------------|-------------|--------------|
| | Hellisheiði | Hafnarfjall | Holtavörðu | Snæfellsnes | Brattabrekka |
| SDU | 5961 | 3470 | 1360 | 680 | 330 |
| VDU | 2641 | 1340 | 380 | 260 | 60 |
| ADU | 4270 | 2310 | 820 | 450 | 180 |

Skýringar: SDU er sumardagsumferð , VDU er vetrardagsumferð, ADU er ársdagsumferð. Um er að ræða meðalumerð á dag yfir allt árið eða gefna mánuði í öllum tilvikum.

| Tafla 9: Umferð um Hellisheiði, Hafnarfjall, Holtavörðuheiði, Snæfellsnes og Bröttubrekku 1999. Heimild Vegagerðin, fylgiskjal 3. | | | | | |
|---|-------------|-------------|------------|-------------|--------------|
| | Hellisheiði | Hafnarfjall | Holtavörðu | Snæfellsnes | Brattabrekka |
| SDU | 100% | 58% | 23% | 11% | 6% |
| VDU | 100% | 51% | 14% | 10% | 2% |
| ADU | 100% | 54% | 19% | 11% | 4% |

Skýringar: SDU er sumardagsumferð , VDU er vetrardagsumferð, ADU er ársdagsumferð. Um er að ræða meðalumerð á dag yfir allt árið eða gefna mánuði í öllum tilvikum.

Í töflu 8 og 9 sjáum við það að umferðin árið 1999 fram hjá Hafnarfjalli er 54% af því sem er um Hellisheiði, þar af er það 58% að sumri til og 51% að vetri til. Á Holtavörðuheiði er þetta 19%, 11% á Snæfellsnesi og 4% um Bröttubrekku.

En hvernig voru þessar tölur árið 1995. Þær er að finna í töflum 10 og 11.

| Tafla 10: Umferð um Hellisheiði, Hafnarfjall, Holtavörðuheiði, Snæfellsnes og Bröttubrekku 1995. Heimild Vegagerðin, fylgiskjal 3. | | | | | |
|---|-------------|-------------|------------|-------------|--------------|
| | Hellisheiði | Hafnarfjall | Holtavörðu | Snæfellsnes | Brattabrekka |
| SDU | 5013 | 2437 | 1085 | 590 | 251 |
| VDU | 2312 | 856 | 233 | 162 | 27 |
| ADU | 3660 | 1552 | 588 | 353 | 136 |

Skýringar: SDU er sumardagsumferð , VDU er vetrardagsumferð, ADU er ársdagsumferð. Um er að ræða meðalumferð á dag yfir allt árið eða gefna mánuði í öllum tilvikum.

| Tafla 11: Umferð um Hellisheiði, Hafnarfjall, Holtavörðuheiði, Snæfellsnes og Bröttubrekku 1995. Heimild Vegagerðin, fylgiskjal 3. | | | | | |
|---|-------------|-------------|------------|-------------|--------------|
| | Hellisheiði | Hafnarfjall | Holtavörðu | Snæfellsnes | Brattabrekka |
| SDU | 100% | 49% | 22% | 12% | 5% |
| VDU | 100% | 37% | 10% | 7% | 1% |
| ADU | 100% | 42% | 16% | 10% | 4% |

Skýringar: SDU er sumardagsumferð , VDU er vetrardagsumferð, ADU er ársdagsumferð. Um er að ræða meðalumferð á dag yfir allt árið eða gefna mánuði í öllum tilvikum.

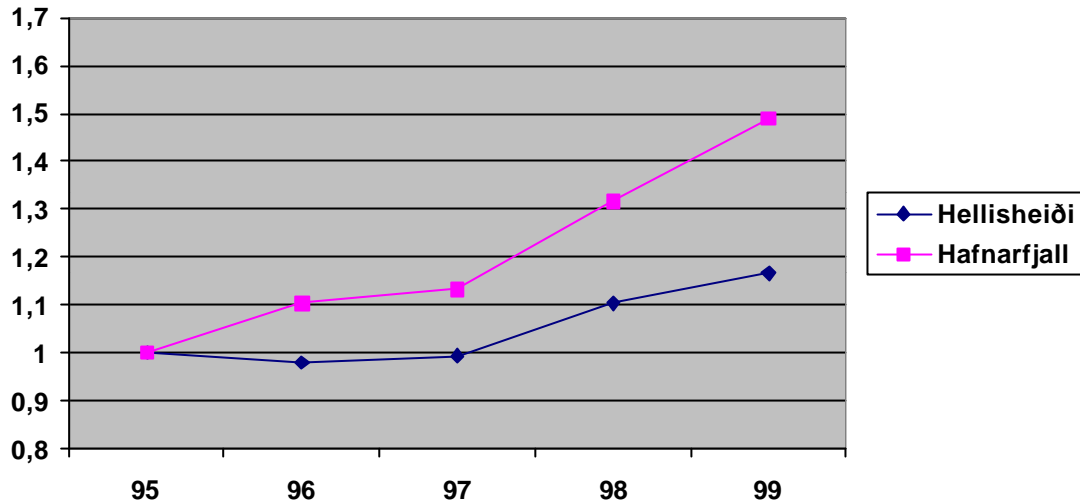
Þar má sjá að umferðin árið 1995 fram hjá Hafnarfjalli er 42% af því sem er um Hellisheiði, þar af er hún 49% að sumri til og 37% að vetri til. Á Holtavörðuheiði er þetta 16%, 10% á Snæfellsnesi og 4% um Bröttubrekku.

Því má sjá að “forskot” Hellisheiðar á hinar umferðaræðarnar er minna í dag heldur en fyrir 5 árum. Þá er komið að því að skoða þróunina hlutfallslega í tímaröð.

5.3 Svæðisbundinn samanburður á þróun umferðarþunga

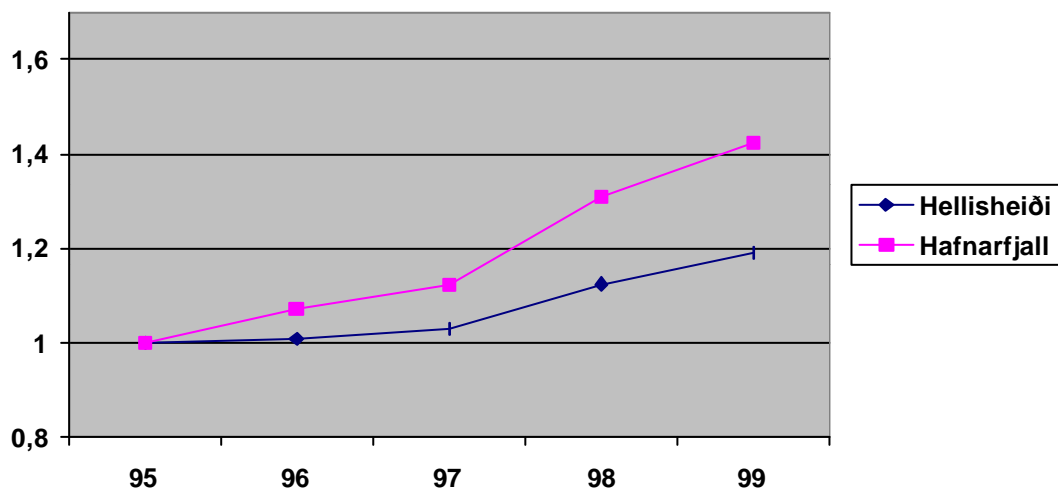
Við athugun á hlutfallslegri þróun í tímaröð var lögð áhersla á samanburð Hellisheiðar og Hafnarfjalls verður sá samanburður dregin fram hér. Tölurnar er að finna í viðauka 1 en myndræn framsetning er í mynd 1 til 3.

Mynd 1: Þróun meðalumferðar árin 1995 til 1999 við Hafnarfjall í samanburði við Hellisheiði. Vísitala þar sem árið 1995 er grunnár.



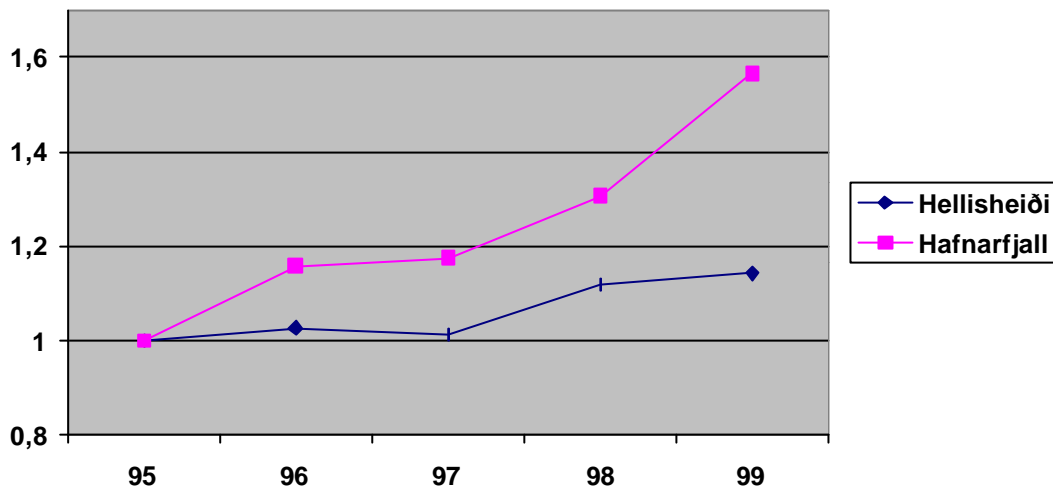
Þegar litið er til ársdagsumferðar þá má sjá á mynd 1 (og tölur í töflu 14 í viðauka 2) að umferðin um Hafnarfjall hefur aukist um 49% á meðan að hún hefur aukist um 17% um Hellisheiði.

Mynd 2: Þróun meðalumferðar sumrin 1995 til 1999 við Hafnarfjall í samanburði við Hellisheiði. Vísitala þar sem árið 1995 er grunnár.



Þróun sumarumferðar má sjá á mynd 2 (og tölur töflu 15 í viðauka 2). Þá hefur umferðin um Hafnarfjall hefur aukist um 42% á meðan að hún hefur aukist um 19% um Hellisheiði.

Mynd 3: Þróun meðalumferðar veturna 1995 til 1999 við Hafnarfjall í samanburði við Hellisheiði. Vísitala þar sem árið 1995 er grunnár.



Þróun vetrarumferðar má sjá á mynd 3 (og tölur í töflu 16 í viðauka 2). Þá hefur umferðin um Hafnarfjall hefur aukist um 57% á meðan að hún hefur aukist um 14% um Hellisheiði.

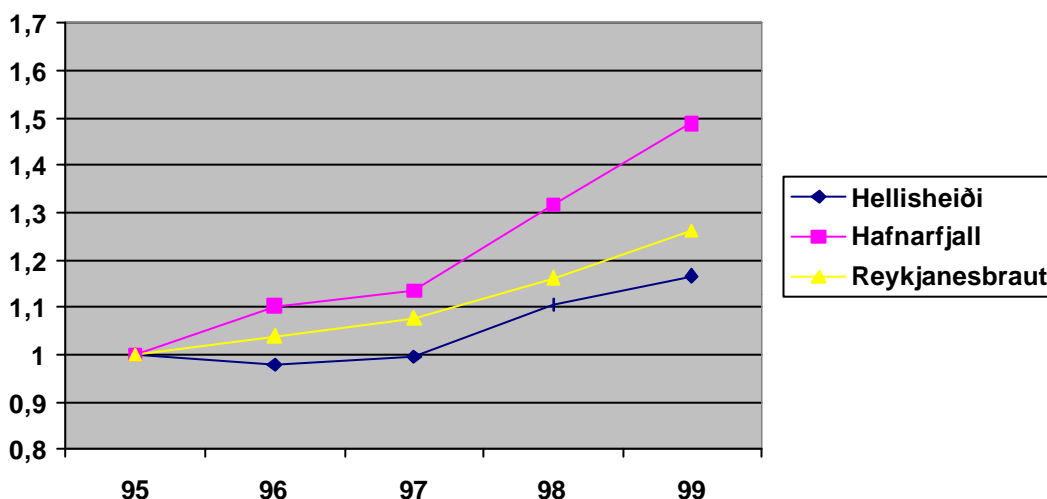
Sjá má á myndum 1 til 3 að umferðin við Hafnarfjall hefur aukist um 48,8% árin 1995 til 1999 og er það hlutfallslega meira en um Hellisheiði. Þessi aukning er þó hlutfallslega mest að vetri heldur en sumri.

Núna skulum við draga Reykjanesbraut inn í myndina. Tölurnar er að finna í viðauka 3. Þar kemur fram að ársdagsumferð árið 1999 er 6881 bíll. Því má

sjá að umferðin við Hafnarfjall er aðeins 34% af þeirri umferð sem þar er það

Lítum nú til þróunar á ársdagsumferð um Reykjanesbraut á umræddu tímabili. Þróunin þar er sett upp í mynd 4 ásamt þróuninni við Hafnarfjall og um Hellsheiði.

Mynd 4: Þróun meðalumferðar árin 1995 til 1999 við Hafnarfjall í samanburði við Hellsheiði og Reykjanesbraut. Vísitala þar sem árið 1995 er grunnár.



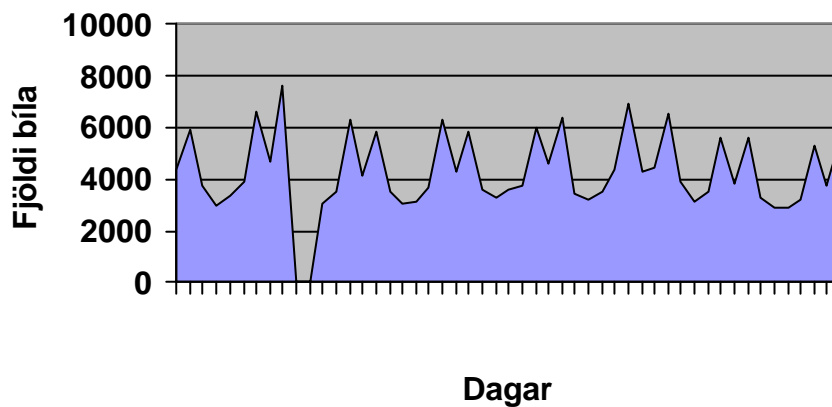
Þegar litið er til Reykjanesbrautar þá kemur fram að umferðin þar er að aukast 26% á umræddu tímabili. Það er mun lægra heldur en við Hafnarfjall. Því má segja að af þessum megin stofnvegum frá Höfuborginni til kjördæmanna úti landi þá eykst umferðin mest fram hjá Hafnarfjalli, þ.e.a.s. til Vesturlands-, Vestfjarða- og Norðurlandskjördæmis.

Þegar litið er til lögun línanna þriggja má sjá að þær haga sér mjög svipað fyrstu 3 árin 1995 til 1997, en árið 1998 og 1999 þá skilur lína Hafnarfjalls sig frá hinum. Ein nærtækasta skýringin á því kann að vera jarðgangagerð í

Hvalfirði, en þau voru tekin í notkun sumarið 1998. Þess ber þó að geta að þá tilgátu þyrfti að prófa betur og til þess þyrfti að liggja stærra gagnasafn.

Að síðustu getur að líta á tölur yfir fjölda bíla sem fóru fram hjá Hafnarfjalli sumarmánuðina 1. júlí til 20. ágúst 2000⁴. Tölurnar á bak við myndina má einnig sjá í viðauka 4. Samkvæmt þeim er meðaltalsumferðin 4243 bílar á sólarhring. Á þessu tímabili er umferðin mest sunnudaginn 7. júlí, eða 7631 bílar þann sólarhringinn. Það er 220% meiri umferð en meðaltalsumferðin árið áður. Vakin skal athygli á því að tölurnar í viðauka 4 eru óyfirfarin gögn⁵.

Mynd 4. Umferð um Hafnarfjall (mæir 501-04-01) í júlí og ágúst 2000. Heimild Vegerðin.



⁴ Sjá fylgiskjal 3 (8).

⁵ Sjá fylgiskjal 3 (8).

6 Slysatiðni

Upplýsingar yfir slysatiðni fengust hjá Vegagerðinni⁶. Vegagerðin hefur gert athugun á slystatíðni á þjóðvegum. Um er að ræða slysatiðni á hverja milljón ekna kílómetra. Niðurstöður árána 1993 til 1997 má finna í töflu 12 hér að neðan raðað upp eftir kjördæmum. Í aftasta dálki er að meðaltal árána reiknað.

| Tafla 12: Fjöldi óhappa á hverja milljón ekna kílómetra. Heimild Vegagerðin. | | | | | | |
|---|------|------|------|------|------|----------|
| | 1993 | 1994 | 1995 | 1996 | 1997 | Meðaltal |
| Suðurland | 0,88 | 0,72 | 1,02 | 0,92 | 0,90 | 0,89 |
| Reykjanes | 1,21 | 1,01 | 0,93 | 0,86 | 0,96 | 0,99 |
| Vesturland | 1,26 | 1,35 | 1,42 | 1,75 | 1,61 | 1,48 |
| Vestfirðir | 1,22 | 1,13 | 1,14 | 0,89 | 1,65 | 1,21 |
| Norðurland vestra | 0,77 | 0,87 | 1,16 | 1,11 | 0,94 | 0,97 |
| Norðurland eystra | 0,50 | 0,56 | 0,80 | 0,54 | 0,73 | 0,63 |
| Austurland | 0,74 | 1,01 | 1,15 | 1,37 | 1,04 | 1,06 |
| Landið allt | 1,00 | 0,94 | 1,03 | 1,00 | 1,04 | 1,00 |

Eins og kemur fram þá er slysatiðni mest á Vesturlandi ef litið er til meðaltals árána 1993 til 1997. En ef litið er til ársins 1997 þá eru Vestfirðir með mestu slystatíðnina, 1,65 slys á hverja milljón ekna kílómetra, en Vesturland er svo að segja með þá sömu eða 1,61 slys á hverja milljón ekna kílómetra. Á því ári er slysatiðni í Vesturlands og Vestfjarðarkjördæmi mun hærra heldur en í öðrum kjördæmum landsins.

⁶ Sjá fylgiskjal 2 (3).

7 Lokaorð

7.1 Niðurstöður

Við grófa athugun kom í ljós að stærð vegakerfis á Vesturlandi er vel yfir meðallagi. Umferð fram hjá Hafnarfjalli er aðeins um 54% af þeirri umferð sem fer um Hellisheiði og 34% af af þeirri sem fer um Reykjanesbraut árið 1999. Þess utan hefur umferðarþungi aukist um 50% á árunum 1995 til 1999 á meðan að hann eykst um 17% um Hellisheiði og 26% um Reykjanesbraut á sama tímabili. Þessi munur virðist þó meiri að vetri heldur en sumri. Fjöldi óhappa á hverja milljón ekna kílómetra er mest á Vesturlandi ef litið er til meðaltals áruna 1993 til 1997. Á þessu tímabili eykst slysatíðni um 28% á Vesturlandi og er miklu hærri árið 1997 en í öllum öðrum kjördæmum að Vestfjarðakjördæmi undanskyldu.

7.2 Veikleikar

Þau gögn sem unnið hefur verið með hefðu mátt spanna mun lengra tímabil. Um er að ræða 5 ár sem er í knappara lagi.

Ekki var litið til samsetingar umferðarinnar, sem hefði verið sérlega heppilegt því þungir bílar skemma meira en litlir bílar.

Í svona skýrslu færi betur ef greint væri betur frá þeim rannsóknum sem hafa verið unnar í þessu sambandi.

Áhrif veðrunnar er ekki getið hér og þá ekki munur á veðrun milli kjördæma.

Ekki eru byggingarefni vega og/eða undirlag og staðsetning í metrum yfir sjó borið saman á milli kjördæma. Slík úttekt væri skynsamlega milli til að varpa frekara ljósi á spurninguna sem lagt var upp með.

Ekki er gerð grein fyrir því hversu dreifðar byggðirnar eru í einstökum kjördæmum svo og fólksfjöldi og neyðarljónusta sem fyrir hendi er í héraði.

8 Heimildarskrá

8.1 Munnlegar heimildir

Landmælingar Íslands, Gunnar Kristinsson Akranes, 19. júlí 2000,

8.2 Skriflegar heimildir

Bjarnheiður Hallsdóttir og Sigríður Þrúður Stefánsdóttir, Byggðir milli Jökla,

Bjarnheiður Hallsdóttir og Sigríður Þrúður Stefánsdóttir, Reykjavík, 1998.

8.3 Uppruni fylgiskjala

Landmælingar Íslands, Gunnar Kristinsson Akranes, xx.07.00,

Vegagerðin, xxx xxxx, Reykjavík, 17.10.00,

Vegagerðin, Auður Þóra Árnadóttir, Reykjavík, xx.06.00,

Vegagerðin, Reykjavík, Þórður Tyrfingsson, xx.08.00,

9 Viðaukar

9.1 Viðauki 1: Stærð Kjördæma fundin

| Tafla 13: Stærð kjördæma: Heimild Landmælingar Íslands, fylgiskjal 3. | | | | |
|--|--------------------------------------|--|---|--|
| Kjördæmi | U md æ mi snr | Umdæmi | Stærð stjórnsý sluumd æma í km² | Stærð kjördæma í km² |
| Austurland | 16 | Umdæmi sýslumannsins á Seyðisfirði | 13627 | |
| Austurland | 19 | Umdæmi sýslumannsins á Höfn | 6317 | |
| Austurland | 18 | Umdæmi sýslumannsins í Neskaupsstað | 2775 | 22719 |
| Norðurland Eystra | 15 | Umdæmi sýslumannsins á Húsavík | 17850 | |
| Norðurland Eystra | 14 | Umdæmi sýslumannsins á Akureyri | 3909 | |
| Norðurland Eystra | 13 | Umdæmi sýslumannsins á Ólafsfirði | 209 | |
| Norðurland Eystra | 12 | Umdæmi sýslumannsins á Siglufirði | 156 | 22124 |
| Norðurland Vestra | 10 | Umdæmi sýslumannsins á Blönduósi | 7052 | |
| Norðurland Vestra | 11 | Umdæmi sýslumannsins á Sauðárkrók | 5528 | 12580 |
| Reykjavík | 1 | Umdæmi sýslumannsins í Reykjavík | 760 | 760 |
| Suðurland | 23 | Umdæmi sýslumannsins á Selfossi | 8972 | |
| Suðurland | 21 | Umdæmi sýslumannsins á Hvolsvelli | 7871 | |
| Suðurland | 20 | Umdæmi sýslumannsins í Vík | 7666 | |
| Suðurland | 22 | Umdæmi sýslumannsins í Vestmannaeyjum | 17 | 24526 |
| Suðurnes | 24 | Umdæmi sýslumannsins í Keflavík | 829 | |
| Suðurnes | 26 | Umdæmi sýslumannsins í Hafnarfirði | 188 | |
| Suðurnes | 27 | Umdæmi sýslumannsins í Kópavogi | 113 | 1130 |
| Vestfirðir | 9 | Umdæmi sýslumannsins á Hólmarvík | 3503 | |
| Vestfirðir | 8 | Umdæmi sýslumannsins á Ísafirði | 3177 | |
| Vestfirðir | 6 | Umdæmi sýslumannsins á Patreksfirði | 2617 | 9297 |
| Vestfjarðar | 7 | Umdæmi sýslumannsins í Bolungarvík | 111 | |
| Vesturland | 3 | Umdæmi sýslumannsins í Borgarnesi | 5287 | |
| Vesturland | 5 | Umdæmi sýslumannsins í Búðardal | 2439 | |
| Vesturland | 4 | Umdæmi sýslumannsins í Stykkishólmi | 1819 | |
| Vesturland | 2 | Umdæmi sýslumannsins á Akranesi | 9 | 9665 |
| | 99 | Almenningur | 122 | |
| | | | 102927 | |

9.2 Viðauki 2: Vísitölur Hellisheiðar og Hafnarfjalls

| Tafla 14. Heimild Landmælingar Íslands, fylgiskjal 3. | | | | | |
|---|----|-------------|-------------|-------------|-------------|
| Próun meðalumferðar árin 1995 til 1999 við Hafnarfjall í samanburði við Hellisheiði. Vísitala þar sem árið 1995 er grunnár. | | | | | |
| | 95 | 96 | 97 | 98 | 99 |
| Hellisheiði | 1 | 0,980054645 | 0,994262295 | 1,103825137 | 1,166666667 |
| Hafnarfjall | 1 | 1,103092784 | 1,133376289 | 1,315721649 | 1,488402062 |

| Tafla 15. Heimild Landmælingar Íslands, fylgiskjal 3. | | | | | |
|---|----|-------------|-------------|-------------|-------------|
| Próun meðalumferðar sumrin 1995 til 1999 við Hafnarfjall í samanburði við Hellisheiði. Vísitala þar sem árið 1995 er grunnár. | | | | | |
| | 95 | 96 | 97 | 98 | 99 |
| Hellisheiði | 1 | 1,008976661 | 1,029722721 | 1,124875324 | 1,189108318 |
| Hafnarfjall | 1 | 1,071809602 | 1,121050472 | 1,308986459 | 1,423881822 |

| Tafla 16. Heimild Landmælingar Íslands, fylgiskjal 3. | | | | | |
|--|----|-------------|-------------|-------------|-------------|
| Próun meðalumferðar veturna 1995 til 1999 við Hafnarfjall í samanburði við Hellisheiði. Vísitala þar sem árið 1995 er grunnár. | | | | | |
| | 95 | 96 | 97 | 98 | 99 |
| Hellisheiði | 1 | 1,026384083 | 1,011245675 | 1,119377163 | 1,142301038 |
| Hafnarfjall | 1 | 1,15771028 | 1,174065421 | 1,306074766 | 1,565420561 |

9.3 Viðauki 3: Tölur Reykjanesbrautar

| Tafla 17. Heimild Landmælingar Íslands, fylgiskjal 3. | | | | | |
|--|-----------|-----------|-----------|-----------|-----------|
| Meðalumferð um Reykjanesbraut árin 1995 til 1999. | | | | | |
| | 95 | 96 | 97 | 98 | 99 |
| Fjöldi bíla á dag | 5449 | 5664 | 5872 | 6332 | 6881 |
| Þróun umferðar | 1 | 1,039457 | 1,077629 | 1,162048 | 1,262801 |

9.4 Viðauki 4: Sólarhringsumferð framhá Hafnarfjalli í sumar

| Tafla 18: Sólarhringsumferð framhá Hafnarfjalli (mælir 501-04-01) 1. júlí til 20. ágúst 2000: Heimild Vegagerðin, fylgiskjal 8. | | | | |
|--|--------------|----------|------------|---------|
| Vikudagur | Mánaðardagur | Tími | Bílafjöldi | Skýring |
| Laugardagur | 1.júl | 23:59'59 | 4395 | |
| Sunnudagur | 2.júl | 23:59'59 | 5907 | |
| Mánudagur | 3.júl | 23:59'59 | 3751 | |
| Þriðjudagur | 4.júl | 23:59'59 | 2996 | |
| Miðvikudagur | 5.júl | 23:59'59 | 3370 | |
| Fimmtudagur | 6.júl | 23:59'59 | 3917 | |
| Föstudagur | 7.júl | 23:59'59 | 6586 | |
| Laugardagur | 8.júl | 23:59'59 | 4655 | |
| Sunnudagur | 9.júl | 23:59'59 | 7631 | |
| Mánudagur | 10.júl | 23:59'59 | 0 | Bilaður |
| Þriðjudagur | 11.júl | 23:59'59 | 0 | Bilaður |
| Miðvikudagur | 12.júl | 23:59'59 | 3030 | |
| Fimmtudagur | 13.júl | 23:59'59 | 3526 | |
| Föstudagur | 14.júl | 23:59'59 | 6298 | |
| Laugardagur | 15.júl | 23:59'59 | 4167 | |
| Sunnudagur | 16.júl | 23:59'59 | 5816 | |
| Mánudagur | 17.júl | 23:59'59 | 3520 | |
| Þriðjudagur | 18.júl | 23:59'59 | 3062 | |
| Miðvikudagur | 19.júl | 23:59'59 | 3150 | |
| Fimmtudagur | 20.júl | 23:59'59 | 3690 | |
| Föstudagur | 21.júl | 23:59'59 | 6299 | |
| Laugardagur | 22.júl | 23:59'59 | 4282 | |
| Sunnudagur | 23.júl | 23:59'59 | 5839 | |
| Mánudagur | 24.júl | 23:59'59 | 3587 | |
| Þriðjudagur | 25.júl | 23:59'59 | 3325 | |
| Miðvikudagur | 26.júl | 23:59'59 | 3552 | |
| Fimmtudagur | 27.júl | 23:59'59 | 3756 | |
| Föstudagur | 28.júl | 23:59'59 | 5986 | |
| Laugardagur | 29.júl | 23:59'59 | 4619 | |
| Sunnudagur | 30.júl | 23:59'59 | 6417 | |
| Mánudagur | 31.júl | 23:59'59 | 3411 | |
| Þriðjudagur | 1.ágú | 23:59'59 | 3212 | |
| Miðvikudagur | 2.ágú | 23:59'59 | 3510 | |
| Fimmtudagur | 3.ágú | 23:59'59 | 4354 | |
| Föstudagur | 4.ágú | 23:59'59 | 6966 | |
| Laugardagur | 5.ágú | 23:59'59 | 4276 | |
| Sunnudagur | 6.ágú | 23:59'59 | 4456 | |
| Mánudagur | 7.ágú | 23:59'59 | 6504 | |
| Þriðjudagur | 8.ágú | 23:59'59 | 3897 | |
| Miðvikudagur | 9.ágú | 23:59'59 | 3164 | |
| Fimmtudagur | 10.ágú | 23:59'59 | 3479 | |
| Föstudagur | 11.ágú | 23:59'59 | 5562 | |
| Laugardagur | 12.ágú | 23:59'59 | 3870 | |
| Sunnudagur | 13.ágú | 23:59'59 | 5642 | |
| Mánudagur | 14.ágú | 23:59'59 | 3310 | |
| Þriðjudagur | 15.ágú | 23:59'59 | 2926 | |
| Miðvikudagur | 16.ágú | 23:59'59 | 2868 | |
| Fimmtudagur | 17.ágú | 23:59'59 | 3196 | |
| Föstudagur | 18.ágú | 23:59'59 | 5285 | |
| Laugardagur | 19.ágú | 23:59'59 | 3761 | |
| Sunnudagur | 20.ágú | 23:59'59 | 5614 | |
| Meðaltal | | | 4243 | |

