

# SORPURÐUN Í LANDI TJARNARLANDS Á FLJÓTSDALSHÉRAÐI

Allt að 68.000 tonn

## MAT Á UMHVERFISÁHRIFUM TILLAGA AÐ MATSÁÆTLUN





## Efnisyfirlit

Efnisyfirlit .....	iii
Yfirlit yfir myndir .....	iii
Yfirlit yfir töflur .....	iii
1 Inngangur.....	5
2 Framkvæmda- og áhrifasvæði .....	7
3 Framkvæmdalýsing .....	8
4 Mat á umhverfisáhrifum – umfang og áherslur .....	11
5 Staðhættir og skipulag .....	14
6 Kynning og samráð .....	14
7 Heimildir .....	17
Viðaukar .....	19

## Yfirlit yfir myndir

MYND 1 FRAMKVÆMDASVÆÐIÐ Á TJARNARLANDI .....	5
MYND 2 TÍMAÁÆTLUN MATS Á UMHVERFISÁHRIFUM. ....	6

## Yfirlit yfir töflur

TAFLA 1 UMFANG OG ÁÆTLAÐUR LÍFTÍMI URÐUNARSTAÐAR Á TJARNALANDI SKV. HÖNNUN.....	9
---	---

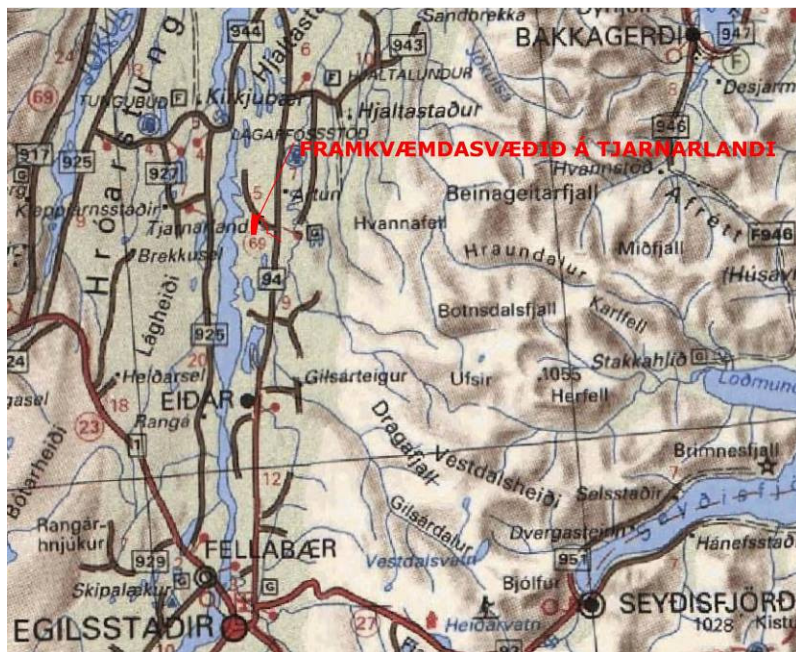


## 1 Inngangur

Tillaga þessi að matsáætlun er liður í mati á umhverfisáhrifum vegna sorpurðunar í landi Tjarnarlands í Hjaltastaðapinghá. Um er að ræða sorpurðunarsvæði Fljótsdalshéraðs þar sem urða á sorp frá sveitarfélögunum Fljótsdalshéraði, Fljótsdalshreppi og Seyðisfjarðarkaupstað. Matsáætlunin er unnin í samræmi við ákvæði laga nr. 106/2000 um mat á umhverfisáhrifum og reglugerð nr. 1123/2005 um mat á umhverfisáhrifum.

Með uppbyggingu urðunarstaðar á Tjarnarlandi er ætlunin að koma skipulagi til frambúðar á sorphirðu og sorpurðun í sveitarfélaginu. Jörðin Tjarnarland liggur um 10km utan við Eiðar, vestan Borgarfjarðarvegur nr. 49, í tæplega 30km akstursvegalegd frá Egilsstöðum. Tenging við svæðið er af Borgarfjaraðarvegi (94) og inn Steinsvaðsveg (942). Aðkoma inn á svæðið verður af Steinsvaðsvegi.

Um er að ræða urðunarstað fyrir almennt sorp frá heimilum og fyrirtækjum. Áætlað heildar umfang urðunarstaðarins skv. deiliskipulagi er um 74.000m<sup>2</sup> en fyrir er á svæðinu eldra urðunarsvæðis (um 40.000m<sup>2</sup>). Urðunarstaðurinn sem hér er metinn er fyrsti áfangi uppbyggingar urðunarstaðar á Tjarnarlandi skv. nýju deiliskipulagi. Stærð hannaðs urðunarstaðar er um 18.000m<sup>2</sup> og áætlaður líftími um 50 ár.



**Mynd 1 Framkvæmdasvæðið á Tjarnarlandi**

Urðunarstaðurinn verður hannaður skv. ákvæðum laga nr. 55/2003 um meðhöndlun úrgangs og reglugerðar nr. 738/2003 um urðun úrgangs. Sú framkvæmd sem hér er metin er fyrsti áfangi í uppbyggingu svæðisins skv. deiliskipulagi og er gert ráð fyrir 3 urðunarhólfum og því að hún geti mætt sorpurðunarþörf sveitarfélagsins, miðað við óbreytt magn úrgangs, næstu 50 árin.

### 1.1 Framkvæmdaaðili

Sveitarfélagið Fljótsdalshérað mun sækja um starfsleyfi til Umhverfisstofnunar og vera ábyrgt fyrir uppbyggingu svæðisins og rekstri en landeigandi mun sjá um daglegan rekstur samkvæmt samningi við sveitarfélagið.

## 1.2 Matsskylda

Framkvæmdin er matsskyld skv. 12 tl. 1. viðauka laga nr. 106/2000 um mat á umhverfisáhrifum. Þar eru taldar upp framkvæmdir sem ávallt eru háðar mati á umhverfisáhrifum og þar segir :

*Förgunarstöðvar þar sem spilliefni eru brennd, meðhöndluð með efnum eða urðuð. Aðrar förgunarstöðvar úrgangs sem meðhöndla meira en 500 tonn af úrgangi á ári.*

## 1.3 Tillaga að matsáætlun

Tillaga þessi að matsáætlun er niðurstaða úr greiningu framkvæmdaaðila á mögulegum umhverfisáhrifum af rekstri urðunarstaðar á Tjarnarlandi. Tillagan er unnin í samræmi við V. kafla reglugerðar nr. 1123/2005 um mat á umhverfisáhrifum og leiðbeiningar Skipulagsstofnunar um mat á umhverfisáhrifum, útgefnum í desember 2005.

Tillagan er áætlun framkvæmdaaðila fyrir mat á umhverfisáhrifum sem almenningur, Skipulagsstofnun, umsaganaraðilar, og aðrir þeir sem málið varðar, geta notað til að fylgjast með hvort upplýsingar um framkvæmdina og mögulega áhrif hennar á umhverfi séu fullnægjandi. Í tillögu að matsáætlun er gerð grein fyrir framkvæmdinni, framkvæmda- og áhrifasvæði hennar, ásamt þeim þáttum umhverfisins sem talið er að geti orðið fyrir áhrifum. Þar er og að finna yfirlit yfir þau gögn og rannsóknir sem liggja munu matinu til grundvallar.

## 1.4 Umsagnar- og samstarfsaðilar

Framkvæmdaaðili er sveitarfélagið Fljótsdalshérað. Mannvit stýrir og samræmir vinnu við gerð deiliskipulags, hönnun og umhverfismat. Verkfræðistofa Austurlands sér um hönnun urðunarstaðar og Verkís um gerð umhverfismats fyrir framkvæmdina.

Skipulagsstofnun mun senda tillögu að matsáætlun og matsskýrslu til lögboðinna umsagnaraðila.

Tillaga að matsáætlun og skýrsla um mat á umhverfisáhrifum verða kynnt almenningi í samræmi við V. kafla reglugerðar nr. 1123/2005 um mat á umhverfisáhrifum.

Frummatsskýrsla verður kynnt almenningi í samræmi við VI kafla reglugerðar nr. 1123/2005 um mat á umhverfisáhrifum.

## 1.5 Tímaáætlun matsferlis og framkvæmda

Áætlað er að skila inn frummatsskýrslu til meðferðar hjá Skipulagsstofnun um miðjan júní 2012 og að álit skipulagsstofnunar á matsskýrslu liggja fyrir í lok október 2012.

Stefnt er að því að framkvæmdir við nýjan urðunarstað á Tjarnarlandi geti hafist sumarið 2013. Sótt verður um starfsleyfi í upphafi árs 2013 og stefnt að því að útgefið leyfi liggja fyrir eigi síðar en 1. mars. 2013.



**Mynd 2 Tímaáætlun mats á umhverfisáhrifum.**

## 2 Framkvæmda- og áhrifasvæði

### 2.1 Framkvæmdasvæðið

#### 2.1.1 Jarðfræði

Berggrunnur á svæðinu eru basalt hraunlög frá Tertíer sem hallar um 8-10° til vesturs. Lögin eru þykk eða 8-10m og stórstuðluð. Basaltlögin mynda bergbríkur og ása sem stefna í N-S og einkenna landslag á þessum slóðum. Berggrunnurinn er víða hulinn malarhjöllum frá lokum síðasta jökulskeiðs og verður urðunarstaðurinn að hluta grafinn í slíka hjalla.

Fyrir liggja gögn úr jarðfræðiathugunum af svæðinu. Í frummatsskýrslu verður gerð grein fyrir þessum rannsóknum og þýðingu þeirra fyrir framkvæmdina.

#### 2.1.2 Gróður og dýralíf

Land innan og í nágrenni fyrirhugaðs urðunarsvæðis er tiltölulega flatt og skiptist í votlendi og klettahryggi. Er þar einnig að finna malarása milli klettahryggja þar sem er óræktað mólendi vaxið lyngi og fjalldrapa. Er fyrirhugað framkvæmdarsvæði að hluta í slíku mólendi.

Ekki verða unnar sérstakar rannsóknir á gróðurfari eða dýralífi vegna fyrirhugaðra framkvæmda heldur stuðst við niðurstöður athugana úr öðrum verkefnum á svæðinu sem og almenn fræði. Ekki er talin þörf á að vinna slíkar rannsóknir þar sem framkvæmdarsvæðið er ekki frábrugðið öðrum svæðum í nágrenninu og þess að framkvæmdarsvæðið er mjög lítil hluti samskonar landsvæða á Héraði.

Við umfjöllun um gróður og dýralíf í frummatsskýrslu verður leitað heimilda í fyrirliggjandi gögnum sem greina frá náttúrufari á nálægum jörðum og svæðinu í heild.

### 2.2 Aðdragandi framkvæmda

Aðdragandi þess að sveitarfélagið Fljótsdalshérað ákvað að fara af stað með hönnun og skipulag urðunarstaðar á Tjarnarlandi var að eldra leyfi sveitarfélagsins til urðunar á sama stað rann út árið 2009. Þar hafði frá árinu 1991 verið urðað sorp frá Fljótsdalshéraði, Fljótsdalshreppi og Seyðisfirði. Ekki náðust samningar við landeiganda um áframhaldandi urðun á Tjarnarlandi er elda leyfi rann út og var þá gerður tímabundinn samningur við Fjarðabyggð um urðun sorps á Þernunesi við Reyðarfjörð.

Að loknu útboði á hirðingu heimilissorps á Fljótsdalshéraði var kannaður möguleiki á rekstri eins urðunarstaðar á Austurlandi. Var settur á laggirnar starfshópur þriggja stærstu sveitarfélaganna á Austurlandi þ.e. Fljótsdalshéraðs, Fjarðabyggðar og Seyðisfjarðar, sem um málið fjallaði en ekki náðist samkomulag um sameiginlegan urðunarstað. Fljótsdalshérað gerði þá tímabundinn samning til 1. september 2011 um urðun í Heydölum í Breiðdal. Frá því að samningur um urðun í Breiðdal rann út hefur sorp verið urðað á Tjarnarlandi í samræmi við tímabundna undanþágu sem Umhverfissráðuneytið veitti með skilyrðum 1. september 2011. Var undanþágan veitt með þeim skilyrðum að sveitarfélagið réðist í endurbætur á svæðinu þannig að það uppfyllti ákvæði laga um frágang urðunarstaða. Gerður hefur verið langtíma leigusamningur milli sveitarfélagsins Fljótsdalshéraðs og landeiganda.

### 2.3 Markmið framkvæmda

Í framtíðarsýn og stefnu Fljótsdalshéraðs 2007-2027 kemur fram að það sé stefna sveitarfélagsins að vera öðrum fyrirmynd með því að sýna ábyrgð gagnvart umhverfi og komandi kynslóðum. Lögð er áhersla á samstaf við íbúa og fyrirtæki og ábyrgð þeirra í að skapa sveitarfélaginu snyrtilega og fagra ásýnd. Í starfsemi sveitarfélagsins er lítið á umhverfismál sem framtíðartækifæri. Það er stefna Fljótsdalshéraðs að stuðla að og efla þá sérstöðu sveitarfélagsins sem felst í grænni ímynd. Sveitarfélagið hefur þegar tekið í notkun sorphirðukerfi sem byggir á þremur tönnum þar sem lífrænn og endurvinnanlegur úrgangur er flokkaður frá og

fer því ekki til urðunar. Markmið framkvæmdarinnar er að koma sorpförgunarmálum á svæðinu í ákveðinn farveg til lengri tíma og eyða þeirri óvissu sem ríkt hefur um málaflokkinn undanfarin ár.

### 3 Framkvæmdalýsing

#### 3.1 Almennt

Við ákvörðun stærðar urðunarstaðar var haft til hliðsjónar það magn sorps sem nú fer til förgunar í sveitrafélögunum þremur og þess að notuð yrði þriggja tunnu sorpflokkun eins og nú er á Fljótsdalshéraði. Var og litið til áætlaðrar íbúapróunar í sveitarfélögunum eins og hún kemur fram í aðalskipulagi. Í aðalskipulagi Fljótsdalshéraðs er gert ráð fyrir 2% fjölgun íbúa á ári til ársins 2028 og í aðalskipulagi Seyðisfjarðarkaupstaðar er gert ráð fyrir 1.7% fjölgun íbúa til ársins 2030.

Allar aðgerðir stjórnvalda og stefna sveitarfélagsins Fljótsdalshéraðs ganga í þá átt að minnka magn úrgangs sem fer til urðunar og var það haft í huga við hönnun og skipulag svæðisins.

#### 3.2 Lýsing framkvæmdar

Urðunarstaðurinn á Tjarnarlandi er hannaður í samræmi við ákvæði laga nr. 55/2003 um meðhöndlun úrgangs og reglugerð nr. 738/2003 um urðun úrgangs. Hannað verður urðunarsvæði í flokki B1b<sup>1</sup> sem ætlað er að taka á móti almennum úrgangi með lítið af lífrænum efnun. Þar að auki verður svæði afmarkað til urðunar á lífrænum úrgangi (sláturúrgangi)<sup>2</sup>. Óheimilt verður að urða spilliefni á Tjarnarlandi.

Samkvæmt deiliskipulagi, sem nú er í lögbundnu umsagna- og athugasemdaferli, er gert ráð fyrir að urðunarstaðurinn geti fullnýttur tekið á móti allt að 160.000 tonnum af almennum úrgangi og 4000 tonnum af lífrænum úrgangi<sup>3</sup>. Fram kemur í deiliskipulagi, miðað við óbreytt magn úrgangs, að urðunarstaðurinn geti mætt sorpurðunarþörf sveitarfélaganna þriggja til ársins 2092. Hægt verður að nýta urðunarhólf fyrir lífrænan úrgang lengur, eða í um 100 ár til viðbótar.

Sú framkvæmd sem hér er metin er fyrsti áfangi uppbyggingar urðunarstaðar á Tjarnarlandi sem rakin er í deiliskipulagi. Hannað urðunarsvæði skiptist í þrjú urðunarhólf. Urðunarhólf 2 og 3 eru samtals um 18.000m<sup>2</sup>, urðunarhólf B er um 10.000m<sup>2</sup> og urðunarhólf C um 2000m<sup>2</sup><sup>4</sup>. Gert er ráð fyrir að þessi hluti skipulagssvæðisins geti tekið við allt að 68.000 tonnum af úrgangi og mætt urðunarþörf sveitarfélaganna til ársins 2046.

Samhliða fyllingu urðunarhólfa verður unnið að frágangi á yfirborði urðunarstaðarins. Frágangur svæðisins og mengunareftirlit á rekstartíma og að rekstri loknum munu verða í samræmi gildandi lög og reglugerðir og þau skilyrði sem starfseminni verða sett í starfsleyfi.

Að lokinni urðun verður skilið við landið sem líkast því sem var áður en framkvæmdir hófust. Haft verður samráð við eftirlitsaðila á hverjum tíma og landeiganda um frágang. Efni sem safnast upp við gerð urðunarhólfa mun nýtast á urðunarstað í vegi, manir og hulu. Í frummatsskýrslu verður gerð ítarleg grein fyrir uppbyggingu og rekstri urðunarstaðarins.

Urðun á Tjarnarlandi munu fylgja þungaflutningar um þá vegi sem að svæðinu liggja og þá einkum frá Egilsstöðum. Þungaflutningar á þeim malarvegum sem að svæðinu liggja geta haft áhrif á ástand þeirra og kallað á aukni viðhald og/eða uppbyggingu. Þeir malarkaflar sem um ræðir eru frá Eiðum að Tjarnarlandi (Borgarfjarðarvegur (94) og Steinsvaðsvegur (942)). Búið er að byggja upp aðkomuveg af Steinsvaðsvegi inn á fyrirhugað urðunarsvæði. Í frummatsskýrslu

<sup>1</sup> Sbr. reglugerð nr. 738/2003 um urðun úrgangs, viðbætur B.

<sup>2</sup> Svæði C á skipulagsuppdrætti í viðauka 1

<sup>3</sup> Svæði A, B og C á skipulagsuppdrætti í viðauka 1

<sup>4</sup> Mynd 2



verður gerð grein fyrir aukinni umferð vegna framkvæmdanna, áhrifum hennar og mögulegum mótvægisáðgerðum.

### 3.3 Byggingar og önnur mannvirki

Samkvæmt deiliskipulagi mun fullnýtt urðunarsvæði ná yfir um 74.000m<sup>2</sup>. Urðunarstaðurinn sem hér er metinn nær yfir um 18.000m<sup>2</sup> og mun skiptast með eftirfarandi hætti:

**Tafla 1 Umfang og áætlaður líftími urðunarstaðar á Tjarnalandi skv. hönnun<sup>5</sup>**

Urðunarhólf	Stærð m <sup>2</sup>	Magn m <sup>3</sup>	Magn á ári tonn	Magn á ári m <sup>3</sup>	Líftími ár	Líftími ár
2 og 3	11 000	64 350	1 800	3 000	22	2036
4	5 000	29 250	1 800	3 000	10	2046
5	4 000	10 374	50	56	187	2199
D	1 500	Byggingarreitur / Vog og aðstöðuhús				
E	1 500	Bygginarreitir / Sýnatoka og meðhöndlun á vatni				

Eins og greint er frá í kafla 2.1 var á Tjarnarlandi urðað sorp frá Fljótsdalshéraði, Fljótsdalshreppi og Seyðisfirði frá 1991 til 2009. Gamla urðunarsvæðið er um 40.000 m<sup>2</sup> og liggur í suðaustur horni þess svæðis sem nú hefur verið skipulagt sem urðunarsvæði í nýju deiliskipulagi<sup>5</sup>. Ný urðunarhólf liggja þar austan og sunnan við. Það svæði sem fyrst á að opna, og hér er metið, er nyrst og næst innkeyrslu inn á svæðið. Ekki verður urðað áfram á eldra urðunarsvæði þar sem starfsleyfi þess rann út árið 2009 eins og greint er frá í kafla 2.1. Búið er að ganga frá yfirborði eldri urðunarstaðar.

Mannvirki og rask mun einkum verða sýnileg á rekstrartíma urðunarstaðarins en að honum loknum verður gengið frá svæðinu þannig að falli sem best að umhverfi. Helstu mannvirki og sýnileg rask á rekstrartíma munu verða:

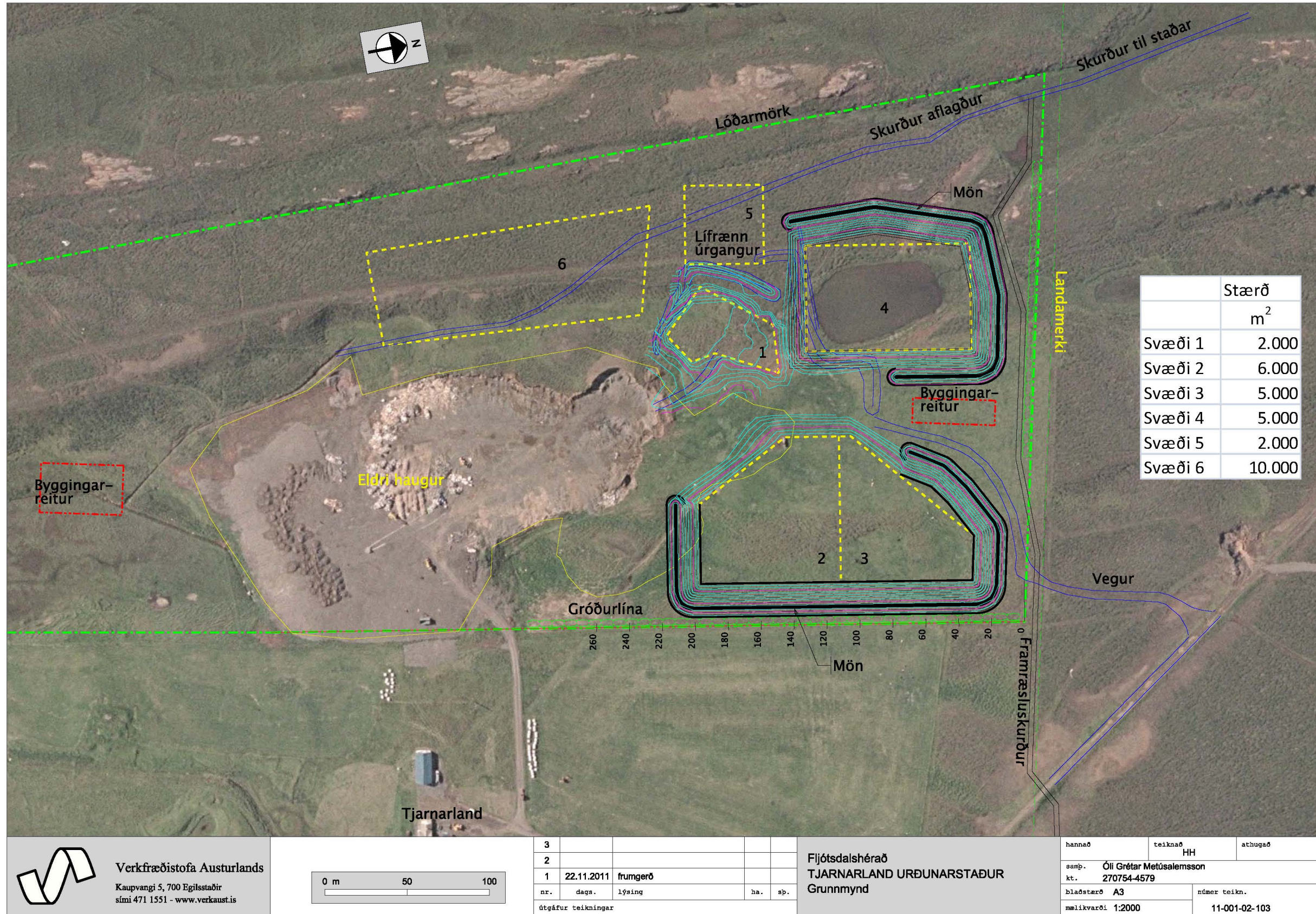
- Aðstöðuhús
- Aðstaða til sýnatöku
- Vog
- Þró til að safna saman sigvatni(ef nauðsyn krefur)
- Urðunarhólf / manir
- Drengurðir

Staðsetningu urðunarhólfa, mana, afstöðu aðkomuvega og byggingareita má sjá á teikningu í viðauka. 2. Í frummatsskýrslu verður gerð ítarleg grein fyrir mannvirkjum og allri starfsemi er viðvíkur framkvæmdinni.

### 3.4 Núllkostur

Í frummatsskýrslu verður lagt mat á núllkost, það er að ekki verði af gerð urðunarstaðar á Tjarnarlandi.

<sup>5</sup> Mynd 2



Mynd 2 Urðunarsvæðið á Tjarnarlandi. Þau urðunarhólf sem eru viðfangsefni mats á umhverfisáhrifum eru nr. 2, 3, 4 og 5.

## 4 Mat á umhverfisáhrifum – umfang og áherslur

### 4.1 Áhrifasvæði framkvæmda

Áhrifasvæði framkvæmdarinnar er það svæði þar sem ætla má að áhrifa af völdum framkvæmda og reksturs urðunarstaðarins á Tjarnarlandi geti gætt. Í frummatsskýrslu verður áhrifasvæði framkvæmda skilgreint og grein gerð fyrir mögulegum umhverfisáhrifum. Verður þar einkum litið til eftirfarandi áhrifa:

- Bein og óbein áhrif
- Jákvæð og neikvæð áhrif
- Varanleg og tímabundin áhrif
- Afturkræf og óafturkræf áhrif
- Samvirk og sammögnuð áhrif

### 4.2 Vinsun umhverfisþátta

Áhrif sorpförgunar á umhverfið eru fyrst og fremst möguleg mengun grunnvatns, lofts og sjónræn áhrif. Áhrif á lífríki eru bundin við allra næsta nágrenni athafnasvæðisins. Með góðri umgengni á urðunarstað má draga úr þessum áhrifum. Unnið er að gerð hættumats fyrir svæðið sem varpa á ljósi á hvort nauðsynlegt verður að botnþétta urðunarstaðinn eða hvort þéttleiki núverandi jarðlaga er nægjanlegur þannig að tryggt sé að ómeðhöndlað sigvatn berist ekki frá urðunarsvæðinu.

Í tillögu að matsáætlun er gerð grein fyrir þeim umhverfisþáttum sem talin er ástæða til að taka fyrir í matsferlinu. Við vinsun<sup>6</sup> umhverfisþátta var litið til fyrirbyggjandi gagna, forsendna hönnunar ásamt ákvæðum laga og reglugerða sem um framkvæmdina gilda.

Við mat á umhverfisáhrifum verður sérstaklega fjallað um eftirfarandi umhverfisþætti:

- Landslag og ásýnd
- Hljóðstig og loftgæði
- Grunnvatn
- Landnotkun
- Gróður
- Fuglar
- Jarð- og menningarminjar

### 4.3 Mat á umhverfisáhrifum

Við undirbúning matsferlisins hefur komið í ljós að fyrir liggur töluvert magn upplýsinga og gagna sem varpa ljósi á aðstæður og náttúrufar svæðisins þótt þau tengist framkvæmdinni ekki með beinum hætti. Gögn þessi eru t.d. til komin vegna annarra framkvæmda eða almennra náttúrufarsathugana á svæðinu. Þessi gögn, ásamt hönnunargögnun, skipulagi svæðisins og vettvangsrannsóknnum verða undirstaða umfjöllunar og mats á umhverfisáhrifum í frummatsskýrslu.

<sup>6</sup> Vinsun kallast ferlið þegar valdir eru úr þeim umhverfisþáttum sem taldir eru líklegir til að verða fyrir áhrifum vegna framkvæmda.

Hér á eftir verður gerð grein fyrir þeim umhverfisþáttum sem metnir verða sérstaklega í frummatsskýrslu, gerð grein fyrir þeim gögnum sem matið byggir á og með hvaða hætti niðurstöður verða settar fram í skýrslunni.

#### 4.3.1 Landslag og ásjón

Fyrir liggur að framkvæmdin og rekstur urðunarsvæðis á Tjarnarlandi munu hafa í för með sér einhver áhrif á landslag og ásjón svæðisins. Framkvæmdinni mun fylgja nokkurt jarðrask vegna urðunarhólfa og byggingu mannvirkja. Áhrifin munu hins vegar nær einskorðast við rekstrartíma en að honum loknum verður skilið þannig við land að það sé í eins líkustu ástandi og var áður en framkvæmdir hófust og þannig að falli að landslagi og nálægu umhverfi.

Við mat á áhrifum framkvæmdar á landslag og ásjón verður stuðst við hönnunargögn, loft- og ljósmyndir, landakort, vettvangsskoðun og uppmælingu á landi.

Í frummatsskýrslu verða öll mannvirki færð inn á teikningar og skýringamyndir. Allar helstu stærðir og tölulegar upplýsingar verða settar fram í töflum. Þá verður gerð grein fyrir ásjón lands og helstu landslagseinkennum svæðisins. Í frummatsskýrslu verður lagt mat á áhrif mannvirkja á ásjón lands og landslag og hvort framkvæmdin muni hafa veruleg áhrif á útsýni frá nálægum svæðum.

#### 4.3.2 Hljóðstig, loftgæði og gasmyndun

Gert er ráð fyrir að framkvæmdir geti, á rekstrartíma urðunarstaðar, haft áhrif á hljóðstig og loftgæði í næsta nágrenni urðunarstaðarins. Í frummatsskýrslu verður gerð grein fyrir mögulegum áhrifaþáttum á hljóðstig og loftgæði og hvaða mótvægisaðgerðir rekstaráðili mun hafa uppi til að draga úr slíkum áhrifum.

Við mat á áhrifum verður litið til annarra sambærilegra urðunarstaða hér á landi og þeirrar reyngu sem af þeim er. Ekki er talið að urðunarstaður á Tjarnarlandi hafi í för með annars konar eða meiri áhrif á hljóð og loftgæði en vænta má frá öðrum sambærilegum urðunarstöðum. Því er hægt að nýta við matið almenn fræði um úrgang og myndun gass.

Í samræmi við stefnu sveitarfélagsins Fljótsdalshéraðs verður, með sorpflokkun, dregið úr magni úrgangs, þar með talið lífræns, sem koma mun til urðunar á Tjarnarlandi. Lífrænt sorp verður nýtt til moltugerðar en hún mun fara fram utan Tjarnarlands. Sorpflokkun mun draga mjög úr mögulegri lyktarmengun frá urðunarstaðnum. Auk þess er gert er ráð fyrir sérstöku urðunarhólfi fyrir sláturúrgang og verða áhrif þess metin sérstaklega.

Vindafar getur haft ráðandi áhrif á dreifingu lyktar frá urðunarstöðum. Í frummatsskýrslu verður fjallað sérstaklega um veðurfar á Héraði. Umfjöllun um veður og vinda verður byggt á gögnum frá Veðurstofu Íslands. Veðurfarsgögn verða sótt í aflagða veðurstöð á Dratthalastöðum á Úthéraði og í sjálfvirka veðurstöð á Egilsstaðaflugvelli. Í frummatsskýrslu verður gerð grein fyrir mælingum á þessum veðurstöðvum og hvaða vísbendingar þær gefa um vindáttir á Tjarnarlandi.

Í frummatsskýrslu verður gerð grein fyrir úttekt á gasmyndun á urðunarsvæðum hér á landi, þ.m.t. á gamla urðunarstaðnum á Tjarnarlandi. Niðurstöður rannsóknarinnar verðar raktar og gerð grein fyrir þýðingu þeirra fyrir nýjan urðunarstað.

Við mat á áhrifum á hljóðstig verður gerð grein fyrir þeim tækjum sem notuð verða við rekstur svæðisins og hvaða hljóðmengunar megi vænta frá þeim í samræmi við reglugerð um hávaða nr. 724/2008.

Fyrir liggur að samhliða urðun á Tjarnarlandi munu þungaflutningar aukast að einhverju marki. Í frummatsskýrslu verður lagt mat á hversu mikillar umferðar megi vænta vegna reksturs urðunarstaðarins og þær upplýsingar bornar saman við gögn Vegagerðarinnar um umferð á svæðinu.

### 4.3.3 Grunnvatn

Gert er ráð fyrir að rekstur urðunarstaðarins geti haft áhrif á jarðveg og vatnsgæði í nágrenni Tjarnarlands. Vegna reksturs fyrri urðunarstaðar á Tjarnarlandi hafa verið tekin sýni af grunnvatni á svæðinu en þau hafa ekki sýnt styrk mengandi efna yfir mörkum.

Fyrirliggjandi niðurstöður mælinga á gæðum grunnvatns verða bæði nýttar við matið og sem bakgrunnsgildi fyrir eftirlit. Þá liggur einnig fyrir töluvert af gögnum um jarðfræði svæðisins, vatnafar og eiginleika jarðalaga. Eru þessi gögn til komin vegna undirbúnings annarra framkvæmda eða almennra jarðfræðirannsókna á svæðinu. Er talið að þessi gögn gefi nokkuð góða mynd af þeim jarðlögum og myndunum sem er að finna á svæðinu. Af þeim má ráða eiginleika jarðefna og hvaða áhrif þau kunni að hafa á rekstur urðunarsvæðisins.

Sem hluti af hönnun mannvirkja á svæðinu vinnur Verk- og jarðfræðistofan Stuðull nú jarðfræðiúttekt á svæðinu þar sem grein verður gerð fyrir uppbyggingu jarðalaga og lekt jarðgrunnins. Verður þessi úttekt grundvöllur mats á mengunarhættu á rekstrartíma og eftir að rekstri urðunarsvæðisins líkur.

Í frummatsskýrslu verður gerð grein fyrir mengunarhættu af völdum urðunarsvæðisins, helstu áhrifaþáttum og mögulegum mótvægisáðgerðum.

### 4.3.4 Dýralíf og gróður

Ekki er talið líklegt að framkvæmdirnar muni hafa í för með sér umtalsverða röskun á búsvæðum dýra. Byggist það mat á yfirferð gróðurkorta, loftmynda, vettvangsathugunum og því að um raskað svæði er að ræða. Að teknu tilliti til stærðar urðunarsvæðisins og þess að það telst ekki til sérstakra búsvæða dýra eru ekki taldar líkur á að svo afmarkaðar framkvæmdir geti haft marktæk áhrif á dýralíf á svæðinu í heild.

Í ljósi ofangreinds verður dýralíf innan framkvæmdasvæðisins ekki rannsakað sérstaklega heldur stuðst við þær athuganir sem að framan eru nefndar, gögn úr öðrum sambærilegum matsferlum og almenn fræði um dýralíf á Íslandi eftir því sem við á.

Kortlagning gróðurs mun byggja á gróður- og landnýtingarkorti sem unnið var á vegum verkefnisins „Landnytjar“ og nálgast má á vef verkefnisins „landnytjar.is“. Þá verður einnig stuðst við upplýsingar úr náttúrumæaskrá Fljótsdalshéraðs<sup>7</sup>, greinargerð aðalskipulags, umhverfisskýrslu deiliskipulags og vettvangsathuganir.

Í frummatsskýrslu verður gerð grein fyrir gróðurfari innan áhrifasvæðis og mögulegum áhrifum framkvæmda á gróður og dýralíf. Metið verður hvort um er að ræða að framkvæmdin geti haft neikvæð áhrif á dýralíf eða skert verulega landgæði á svæðinu.

### 4.3.5 Náttúru og menningarminjar

Í frummatsskýrslu verður gerð grein fyrir þeim svæðum í nágrenni Tjarnarlands sem talin eru verðmæt út frá náttúruverndarsjónarmiðum. Verður stuðst við náttúrumæaskrá Fljótsdalshéraðs þar sem m.a. er gerð grein fyrir verndargildi nokkurra svæða í nágrenni framkvæmdasvæðisins. Tjarnarland telst þar ekki til svæða sem hafa sérstakt verndargildi.

Samhliða gerð deiliskipulags vinnur Fornleifastofnun ríkisins að korlagningu menningarminja og verður vísað til þeirrar úttektar í frummatsskýrslu.

Í frummatsskýrslu verður lagt mat á hvort framkvæmdir kunni að hafa áhrif á náttúru- og menningarminjar og grein gerð fyrir mögulegum mótvægisáðgerðum.

<sup>7</sup> Náttúrumæaskrá Fljótsdalshéraðs er unnin af Helga Hallgrímssyni náttúrufræðingi og hana má nálgast á slóðinni [www.alta.is/nms](http://www.alta.is/nms)

## 5 Staðhættir og skipulag

### 5.1 Fyrirliggjandi skipulagsáætlanir

Gildandi er aðalskipulag Fljótsdalshéraðs 2010-2030 sem staðfest var af umhverfisráðherra 21. desember 2009. Í aðalskipulagi Fljótsdalshéraðs er fyrirhugað urðunarsvæði skilgreint á eftirfarandi hátt:

*P1 Tjarnarland (15ha) Urðunarstaður fyrir óflokkanlegt og óendurnýtanlegt sorp.*

Sveitarfélagið Fljótsdalshérað vinnur nú að gerð deiliskipulags fyrir urðunarsvæðið á Tjarnarlandi og skv. áætlun sveitarfélagsins er gert ráð fyrir að samþykkt deiliskipulag liggi fyrir í byrjun júlí 2012.

### 5.2 Eignarhald

Tjarnarland er í einkaeigu. Sveitarfélagið Fljótsdalshérað hefur gert langtíma nýtingasamning við landeiganda.

### 5.3 Leyfisveitingar

#### *Starfsleyfi*

Rekstur urðunarstaðar þar sem urða á meira en 500 tonn á ári er háður starfsleyfi frá Umhverfisstofnun, sbr. lög nr. 7/1998 um Hollustuhætti og mengunarvarnir og reglugerð nr. 737/2003 um meðhöndlun úrgangs.

#### *Framkvæmdaleyfi*

Sækja þarf um framkvæmdaleyfi vegna matsskyldra framkvæmda fyrir urðunarstað til sveitarstjórnar skv. 14gr. Skipulagslaga nr. 123/2010.

## 6 Kynning og samráð

### 6.1 Kynning tillögu að matsáætlun

Drög að tillögu að matsáætlun voru kynnt almenning um tveggja vikna skeið, frá 30 mars til 13. apríl, í samræmi við 14. gr. reglugerðar nr. 1123/2005 um mat á umhverfisáhrifum.

Tillagan var auglýst í Fréttablaðinu þann 30. mars og var aðgengileg á heimasíðu sveitarfélagsins.

Engar athugasemdir við tillögu að matsáætlun bárust frá almenningi.

### 6.2 Umfjöllun Skipulagsstofnunar

Tillaga að matsáætlun er send Skipulagsstofnun til meðferðar. Skipulagsstofnun sér um að koma tillögunni til lögbundinna umsagnaraðila. Samkvæmt 15 gr. reglugerðar nr. 1123/2005 um mat á umhverfisáhrifum hefur Skipulagsstofnun 4 vikur til að afgreiða tillögu að matsáætlun og afla lögboðinna umsagna. Allir hafa rétt til að senda Skipulagsstofnun athugasemdir við tillögu að matsáætlun. Verður gerð grein fyrir öllum athugasemdum í endanlegri matsáætlun og í frummatsskýrslu.

### 6.3 Kynning frummatsskýrslu

Við gerð frummatsskýrslu verður haft samráð við hagsmunaaðila, Skipulagsstofnun og umsagnaraðila í samræmi við lög um mat á umhverfisáhrifum. Áætlað er að skila frummatsskýrslu til Skipulagsstofnunar í júní 2012. Niðurstöður matsvinnunar verða kynntar

almenningi í samræmi við lög og reglugerð um mat á umhverfisáhrifum. Frummatsskýrsla verður auglýst og gerð aðgengileg almenningi á heimasíðu sveitarfélagsins.





## 7 Heimildir

- Árni Hjartarson, Guttormur Sigurbjarnarson (1977) Lagarfljót, Jarðvatnsmælingar 1976 (OS-JKD 7704). Orkustofnun 1977
- Erla Dóra Vogler (2007) *Skriðstefna fornjökla og fyrri jarðvegir straumvatna á Úthéraði. Lokaverkefni. Háskóli Íslands*
- Fljótsdalshérað (2007) *Framtíðarsýn og stefna Fljótsdalshéraðs 2007-2027*
- Fljótsdalshérað (2012) *Urðunarsvæði á Tjarnarlandi, deiliskipulagstillaga (uppdráttur)*. Í vinnslu
- Haukur Tómasson (1971) *Jarðfræði Lagarfoss og umhverfis (OS-1971)*. Orkustofnun 1971
- Helgi Hallgrímsson (2008) *Náttúrumæaskrá Fljótsdalshéraðs*, [www.alta.is/nms](http://www.alta.is/nms)
- Lög um hollustuhætti og mengunarvarnir nr. 7/1998*
- Lög um mat á umhverfisáhrifum nr. 106/2000*
- Lög um meðhöndlun úrgangs nr. 55/2003*
- Mannvit (2012) *Urðunarsvæði á Tjarnarlandi, Deiliskipulag - matslýsing*. Í vinnslu
- Reglugerð um mat á umhverfisáhrifum nr. 1123/2005*
- Reglugerð um meðhöndlun úrgangs nr. 737/2003*
- Reglugerð um urðun úrgangs nr. 738/2003*
- Skipulagsstofnun (2005) *Leiðbeiningar um flokkun umhverfisþátta, viðmið, einkenni og vægi umhverfisáhrifa*, [www.skipulag.is](http://www.skipulag.is)
- Skipulagsstofnun (2005) *Leiðbeiningar um mat á umhverfisáhrifum framkvæmda*, [www.skipulag.is](http://www.skipulag.is)
- Stefán Gíslason (2006) *Svæðisáætlun um meðhöndlun árgangs á austurlandi 2005-2020*. Umhverfisráðgjöf Íslands (Environice)

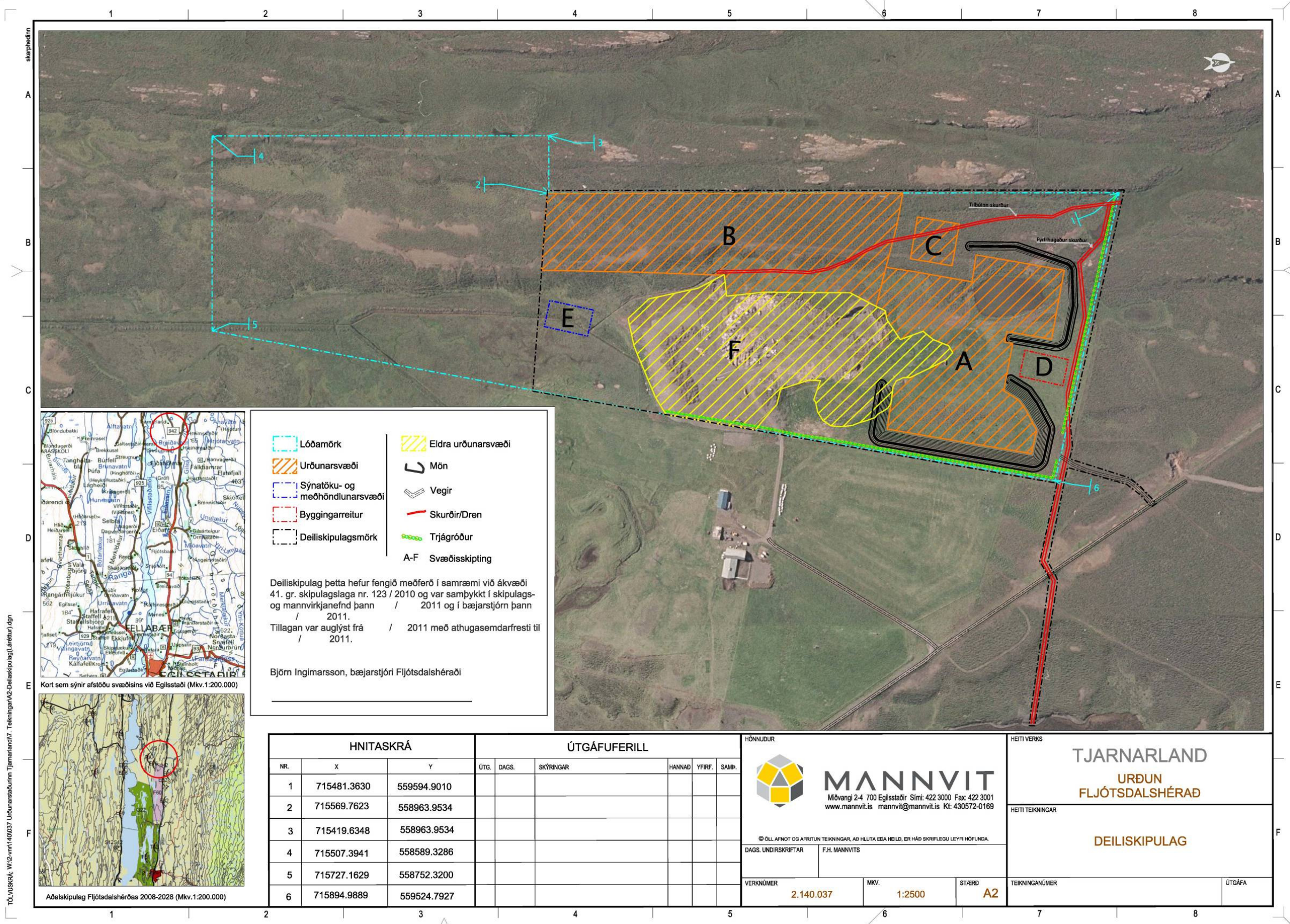


## **Viðaukar**

### **Viðauki 1 – Tjarnarland - Deiliskipulagsuppráttur**



# Viðauki 1 – Tjarnarland - Deiliskipulagstillaga



- Lóðamörk
- Urðunarsvæði
- Sýnatöku- og meðhöndlunarsvæði
- Byggingarreitur
- Deiliskipulagsmörk
- Eldra urðunarsvæði
- Mön
- Vegir
- Skurðir/Dren
- Trjágróður
- A-F Svæðisskipting

Deiliskipulag þetta hefur fengið meðferð í samræmi við ákvæði 41. gr. skipulagslaga nr. 123 / 2010 og var samþykkt í skipulags- og mannvirkjanefnd þann / 2011 og í bæjarstjórn þann / 2011.  
Tillagan var auglýst frá / 2011 með athugasemdarfresti til / 2011.

Björn Ingimarsson, bæjarstjóri Fljótisdalshéraði

HNITASKRÁ			ÚTGÁFUFERILL					
NR.	X	Y	ÚTG.	DAGS.	SKÝRINGAR	HANNAÐ	YFIRF.	SAMP.
1	715481.3630	559594.9010						
2	715569.7623	558963.9534						
3	715419.6348	558963.9534						
4	715507.3941	558589.3286						
5	715727.1629	558752.3200						
6	715894.9889	559524.7927						

HÖNNUÐUR

**MANNVIT**  
Míðvangi 2-4 700 Egilsstaðir Sími: 422 3000 Fax: 422 3001  
www.mannvit.is mannvit@mannvit.is Kt: 430572-0169

© ÖLL AFNOT OG AFRITUN TEIKNINGAR, AÐ HÍLUTA EDA HEILDI, ER HÁÐ SKRIFLEGU LEYFI HÖFUNDA.

DAGS. UNDIRSKRIFTAR F.H. MANNVITS

VERKNÚMUR 2.140.037 MKV. 1:2500 STÆRD A2

HEITI VERKS

**TJARNARLAND**  
URÐUN  
FLJÓTSDALSHÉRAÐ

HEITI TEIKNINGAR

**DEILISKIPULAG**

TEIKNINGANÚMUR ÚTGÁFA

TÖLVUSKÝR: W:\2-vnt\40\037 Urðunarsvæðin Tjarnarland\7. Teikningar\A2-Deiliskipulag(Láttur).dgn