

Torfi Jóhannesson

Hagvísir Vesturlands

Staða ferðaþjónustu á Vesturlandi

Skýrsla nr. 2 2009
Samtök sveitarfélaga á Vesturlandi

Höfundur er verkefnisstjóri hjá SSV

Ágrip

Í skýrslunni er stöðu og þróun síðustu 10 ára í ferðafjónustu á Vesturlandi lýst og hún rædd. Stuðst er við gögn frá Hagstofu Íslands, Ríkisskattstjóra og fleiri aðilium. Reynt er að leggja mat á þróunarmöguleika greinarinnar næstu árin og hvaða áhrif efnahagskreppan hefur á fyrirtæki í greinni. Helstu niðurstöður eru að síðustu 10 ár hefur greinin vaxið hratt og fjölbreytni hefur aukist mikið. Þrátt fyrir mikla veltuaukningu hafa heildarskuldir fyrirtækja staðið í stað síðan árið 2001. Mikið hefur verið unnið í markaðsmálum og framtíðarhorfur greinarinnar eru jákvæðar.

Ljósmynd: Ferðafjónusta, Vesturland.

1 Inngangur

Haustið 2008 urðu þáttaskil í íslensku efnahagslífi sem snertu öll fyrirtæki í landinu. Áhrifin á ferðafjónustuna voru mjög margbreytileg en ef til vill draga saman í eftirfarandi punkta:

- Fall krónunnar gerir erlendar skuldir illviðráðanlegar.
- Fall krónunnar gerir Ísland hlutfallslega ódýrari kost fyrir bæði innlenda og erlenda ferðamenn og stuðlar að hærri tekjum.
- Fall bankanna þýðir að mjög erfitt verður að fjármagna framkvæmdir næstu árin.
- Aukið atvinnuleysi hefur í för með sér að auðveldara verður að manna ýmis konar þjónustustörf.

Í eftirfarandi greiningu verður lagt mat á þróun ferðafjónustu á Vesturlandi síðustu 10 ár og sú greining notuð til að benda á hvernig helst megi bregðast við þeim áskorunum sem greinin stendur nú frammi fyrir.

2 Aðferðafræði

Greiningin verður unnin með hliðsjón af Demantslíkani Portes¹. Það líkan var upphaflega þróað til að meta samkeppnishæfi þjóða en hefur einnig verið notað á einstök svæði og atvinnugreinar. Líkanið byggir á úttekt á eftirfarandi þáttum: Stöðu framleiðsluþátta, stöðu eftirspurnar, stöðu skyldra atvinnugreina og stefnu fyrirtækja, uppbyggingu og samkeppni.

Hér á eftir verður gert grein fyrir helstu mælistærðum sem talið var æskilegt að leggja mat á til að fá heildarmynd af stöðu ferðafjónustunnar á Vesturlandi. Notast verður við talnagögn frá Hagstofu Íslands, Ríkisskattstjóra og Ferðamálastofu. Jafnframt verða notaðar upplýsingar úr ýmsum skýrslum sem áður hafa verið unnar um stöðu ferðafjónustunnar á Vesturlandi. Sumir þeirra þátta sem áhugavert hefði verið að meta krefjast viðtala eða spurningakannana. Ekki gafst tækifæri til að fara í þá vinnu að sinni þannig að þeir þættir bíða betri tíma.

Þeir framleiðsluþættir sem skipta mestu máli fyrir ferðafjónustu á Vesturlandi eru vinnuafli, náttúrulegar aðstæður og fjármagn. Tafla 1 sýnir hvernig þessir þættir verða metnir.

¹Porter, 1990.

Tafla 1. Mælikvarðar á stöðu framleiðsluþátta.

Þættir	Kvarðar	Gögn
Vinnuafli	Aðgengi að vinnuafli Launakostnaður Færnistig vinnuafls.	Tölur um atvinnuleysi. Launakannanir Spurningakönnun ²
Náttúrulegar aðstæður	Samgöngur og aðgengi. Náttúruleg og menningarleg sérstaða svæðisins	Úttekt á samgöngubótum. Spurningakönnun
Fjármagn	Aðgengi að fjármagni og fjármagnskostnaður	Spurningakönnun og RSK

Staða eftirspurnar verður fyrst og fremst metin með hliðsjón gögnum um fjölda gistinguáttá Vesturlandi. Þessi gögn eru mjög aðgengileg og eru greind niður á tegundir gististaða og mánuði innan árs (Tafla 2).

Tafla 2. Mælikvarðar á stöðu eftirspurnar.

Þættir	Kvarðar	Gögn
Magn eftirspurnar og vöxtur	Fjöldi ferðamanna og gistinguáttá Nýting gistirýma	Hagstofa Íslands Hagstofa Íslands

Skýldar atvinnugreinar og stuðningsgreinar mynda ákveðið netverk og þeir sem tilheyra netinu geta haft hag af því að skiptast á upplýsingum, sameinast um þróunarvinnu og skiptast á viðskiptasamböndum, svo eitthvað sé nefnt. Eftirfarandi þættir verða skoðaðir til að meta þennan lið (Tafla 3).

Tafla 3 Mælikvarðar á stöðu skyldra atvinnugreina.

Þættir	Kvarðar	Gögn
Markaðsstarf á Vesturlandi	Starf upplýsinga og kynningarmiðstöðva Klasar í ferðaþjónustu Markaðsstarf sveitarfélaga	Gögn frá UKV og MV Gögn frá Vaxtarsamningi Sveitarfélög
Staða tengdra greina	Starfsemi Ferðamálastofu Verzlun og þjónusta	Fjárlög Sveitarfélög RSK

Að lokum þarf að meta stefnu fyrirtækja og samkeppnisstöðu þeirra. Þetta er ekki auðvelt út frá þeim gögnum sem tiltæk eru og því hlýtur þessi greining að byggja að verulegu leyti á almennri umræðu (Tafla 4).

Tafla 4. Mælikvarðar á stefnu fyrirtækja, uppbyggingu og samkeppni.

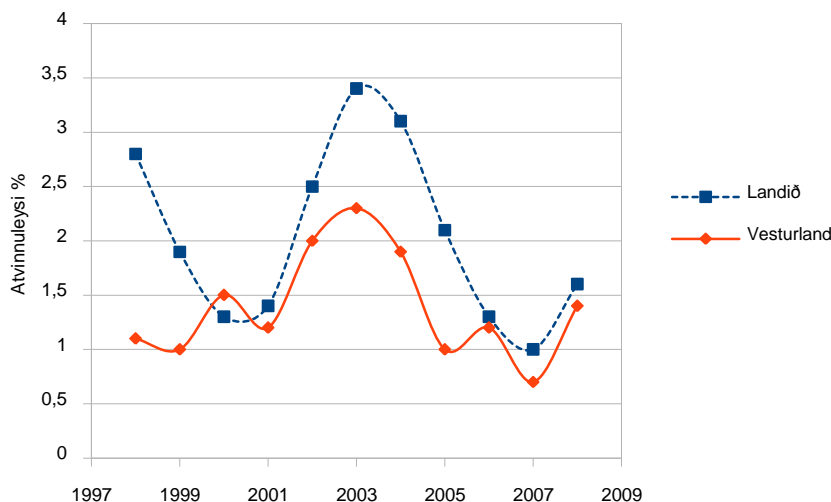
Þættir	Kvarðar	Gögn
Stærðarþróun fyrirtækja	Velta Fjöldi starfsfólks Skuldsetning Fjármagnsvægi	RSK Spurningakönnun RSK RSK
Þróunarstarf og sprotamyndun	Fjöldi nýrra fyrirtækja Nýjar afurðir í ferðaþjónustu Nýjar áherslur í markaðssetningu	Hagstofa/spurningakönnun Spurningakönnun Spurningakönnun

² Fallið var frá því að framkvæma spurningakönnun við gerð þessarar skýrslu.

3 Niðurstöður

3.1 Vinnuafli

Tölur um atvinnuleysi gefa ákveðna mynd af því hversu auðvelt það er fyrir fyrirtæki að fá hæft fólk í vinnu. Ef atvinnuleysi er mjög lítið verður erfitt að ráða gott fólk vegna samkeppni um vinnuafli. Mynd 1 sýnir að síðustu 10 ár hefur atvinnuleysi á Vesturlandi jafnan verið lægra en landsmeðaltal utan árið 2000.



Mynd 1. Þróun atvinnuleysis á landinu öllu og á Vesturlandi 1997-2008.
Gögn: Vinnuástandstofnun Íslands.

Hæst fór atvinnuleysi árið 2003 eða í 2,3% en lægst árið 2007 þegar það var einungis 0,7%. Árið 2008 jókst atvinnuleysi hratt og samkvæmt spá Vinnuástandstofnunar verður atvinnuleysi á landinu orðið nálægt 10% í maí 2009. Líklegt hlýtur að teljast að það taki nokkur ár að ná atvinnuleysi aftur niður í meðaltöl síðustu ára.

Þetta verður að túlka sem ákveðin sóknarfæri fyrir ferðafjónustuna því með auknu atvinnuleysi verður auðveldara að manna störf í fjónustugeiranum og launaskrið minnkar.

Hagstofa Íslands safnar upplýsingum um launakostnað mismunandi starfsstétta. Starfsfólk í ferðafjónustu tilheyrir sennilega flest starfsstéttinni „Þjónustu-, sölu- og afgreiðslufólk“. Þessi hópur hækkaði um ríflega 40% í launum á tímabilinu 1998 til 2007 (leiðrétt fyrir neysluverðsvísitölu). Það bendir til almennrar þenslu í þessum geira á tímabilinu og kemur í sjálfu sér ekki á óvart.

Ef skoðaður er launakostnaður fyrirtækja í hótél- og veitingahúsarekstri síðustu 10 ár sést að hann hefur aukist úr 150 m.kr. árið 2007 í tæplega 450 m.kr. árið 2007.³ Launakostnaður sem hlutfall af tekjum var 26% við upphaf tímabilsins, lækkaði niður í 21-23% um miðbikið en hækkaði aftur í 24-25% síðustu þrjú árin.

Ef laun í hótél- og veitingahúsum eru skoðuð sem hlutfall af heildarlaunagreiðslum á Vesturlandi kemur í ljós að við upphaf tímabilsins (1998/99)⁴ voru þau 1,24% en árið 2007 höfðu þau náð 2,6% (Tafla 5). Sambærilegar tölur fyrir landið allt hafa á sama tíma hækkað úr 2,1 í 2,7% þannig að heldur hefur dregið saman með Vesturlandi og meðaltali landsins. Eftir sem áður hlýtur að koma á óvart að hlutur ferðafjónustu á Vesturlandi sé minni en að landsmeðaltali. Mikill vöxtur síðustu ár ætti þó að gefa fyrirheit um að vægi ferðafjónustunnar muni aukast enn á næstu árum.

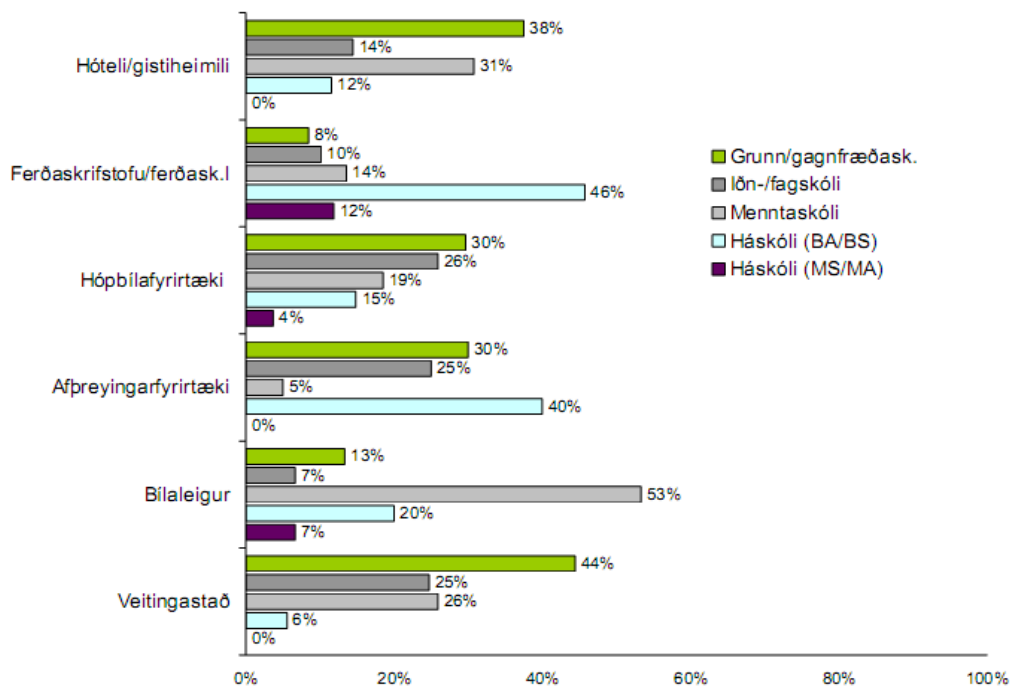
³Á verðlagi ársins 2008.

⁴Árið 1997 er mjög sérstakt í þessu samhengi (1,78%).

Tafla 5. Launakostnaður atvinnugreina á Vesturlandi raddað eftir umfangi greina. Gögn: RSK.

Atvinnugrein	Milljónir	Hlutfall
Málmiðnaður	3.703.-	23,7
Byggingastarfsemi og mannvirkjagerð	2.502.-	16,0
Fiskveiðar	2.292.-	14,7
Matvæla- og drykkjarvöruiðnaður; tóbaksiðnaður	2.117.-	13,6
Gler-, leir- og steinefnaðiðnaður	1.406.-	9,0
Verslun og ýmis viðgerðarþjónusta	1.017.-	6,5
Samgöngur og flutningar	728.-	4,7
Fasteignaviðskipti, leigustarfsemi og ýmis sérhæfð þjónusta	535.-	3,4
Hótel- og veitingahúsarekstur	412.-	2,6
Fjármálaþjónusta, lífeyrissjóðir og váttryggingar	228.-	1,5
Önnur samfélagsþjónusta, félagastarfsemi, menningarstarsemi o.fl.	202.-	1,3
Trjáiðnaður	153.-	1,0
Landbúnaður, dýraveiðar og skógrækt	139.-	0,9
Samtals	15.435.-	100

Árið 2005 létu Samtök ferðafjónustunnar vinna þarfagreiningu fyrir fræðslu og menntun í ferðafjónustu⁵. Greiningin náði til ferðaskrifstofa, ferðaskipuleggjenda, bílaleiga, gististaða, hópbílafyrirtækja, afþreyingarfyrirtækja og veitingastaða. Stór hluti hluti starfsfólks sem greiningin náði til var með stúdentspróf eða minni menntun. Helmingur starfsfólks hafði ekki lokið



Mynd 2: Menntunarstig – samanburður milli starfsgreina.

Spurningar: Hvert er hæsta skólastig sem þú hefur lokið prófi úr? Hjá hvemig fyrirtæki starfar þú?

Svarendur: 290 (Hér er ekki reiknuð marktækni milli starfsgreina).

Mynd 2. Samanburður á menntunarstigi mismunandi starfsgreina.

Heimild: Þarfagreining fyrir fræðslu og menntun í ferðafjónustu, 2005: s. 92

sérmenntun á sviði ferðafjónustu en þeir sem höfðu lokið sérnámi töldu menntunina nýtast sér vel í starfi. Á Mynd 2 er sýnd sundurliðun á menntunarstigi eftir starfsstéttum.

⁵Þarfagreining fyrir fræðslu og menntun í ferðafjónustu, 2005.

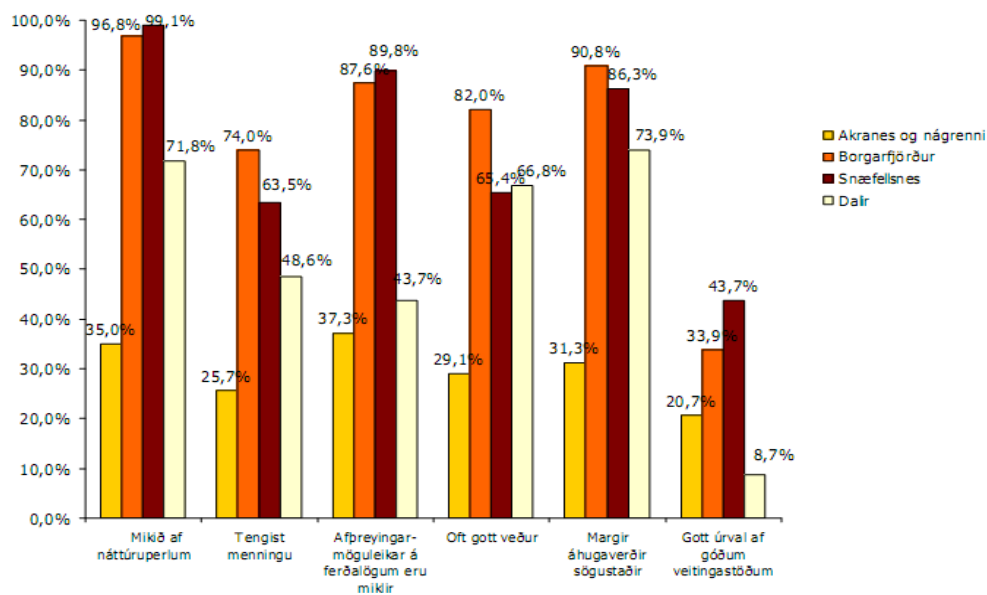
Gögnin eru ekki sundurliðuð eftir landsvæðum en það er engin ástæða til að ætla að menntunarstig á Vesturlandi víki í meginatriðum frá meðaltali landsins.

Í kjölfar þessarar greiningar settu Samtök ferðaþjónustunnar (SAF) af stað námskeið fyrir starfsfólk í ferðaþjónustu, sem kallast *Færni í ferðaþjónustu*. Þetta námskeið var meðal annars haldið á tveimur stöðum á Vesturlandi vorið 2008. Samtals sóttu 26 þátttakendur námskeiðin á Vesturlandi. Nú er SAF að undirbúa framhaldsnámskeið sem verður boðið á sama hátt.

Af ofansögðu er ljóst að þekkingarstig í ferðaþjónustu á Vesturlandi hefur væntanlega ekki verið mjög hátt árið 2005. Síðan þá hefur tvennt gerst. Í fyrsta lagi fjölgaði erlendu starfsfólki í ferðaþjónustu verulega 2006-2008 en hefur væntanlega fækkað aftur 2008-2009 vegna þróunar gengis og atvinnumála. Í öðru lagi hefur starfsfólk í ferðaþjónustu átt greiðan aðgang að sérhæfðum námskeiðum auk fjarnáms í almenna skólakerfinu þannig að menntunarstig hefur að öllum líkindum hækkað. Það er þó næsta víst að tölurverð sóknarfæri felast í auknu þekkingarstigi starfsfólks.

3.2 Náttúrulegar aðstæður

Hvað hefur Vesturland sem önnur svæði hafa ekki? Þessari spurningu var að hluta til svarað í skýrslu sem Rannsóknastofnun Háskólans á Bifröst vann fyrir SSV og Vaxtarsamninginn árið 2006-2007. Þar voru spurningalistar sendir til íbúa á Höfuðborgarsvæðinu, Vestfjörðum og Norðurlandi Vestra og spurt var um ímynd Vesturlands – bæði sem búsetukosts og sem ferðamannastaðar. Skýrsluhöfundar taka niðurstöðurnar saman í eftirfarandi stöplarit.



Mynd 3. Samanburður eftir svæðum á þeim sem segja ferðatengda þætti eiga mjög eða frekar vel við.
(Heimild: Ímynd Vesturlands, 2007)

Þarna sést að nánast allir aðspurðra tengja Borgarfjörð og Snæfellsnes við náttúruperlu, sögustaði og áhugaverða afþreyingu. Hins vegar stendur Vesturland ekki vel að vígi hvað varðar úrval veitingastaða. Niðurstöðurnar sýna líka að ímynd Akraness og Hvalfjarðar er veik og fólk utan Vesturlands virðist almennt ekki hafa vitneskju um framboð þjónustu eða áhugaverða staði á þessu svæði.

Í skýrslunni var engin tilraun gerð til að bera Vesturland saman við önnur landsvæði. Engu að síður ætti að vera ljóst að ákveðnir hlutar Vesturlands hafa mjög skýra ímynd í hugum fólks þegar spurt er um náttúruperlur, afþreyingu og sögustaði.

Ferðaþjónustuaðilar á Vesturlandi hafa síðustu árin unnið mikið með sögutengingar í sinni markaðssetningu. Langt er síðan Snorrastofa í Reykholti fór að byggja ofan á arfleið Snorra Sturlusonar en í kjölfarið hafa fylgt staðir eins og Landnámssetur í Borgarnesi, Eiríksstaðir í Dölum og Sögusetur í Grundarfirði.

Áhersla á náttúrlega ferðaþjónustu hefur ávallt verið til staðar á Vesturlandi og þar gegnir Þjóðgarðurinn Snæfellsjökull lykilhlutverki. Þjóðgarðurinn var stofnaður árið 2001 og nú vinna þar 2-3 fastráðnir starfsmenn auk afleysingafólks. Mikil tækifæri felast í því að kynna fyrir ferðamönnum ýmsar vannýttar náttúruperlur en ákveðnar ógnanir felast jafnhliða í ofnýtingu einstakra staða. Íslensk náttúra er mjög viðkvæm og ef vinsælir staðir eru ekki „byggðir upp” með hliðsjón af þeim fjölda ferðamanna sem sækir þá heim er hætt við varanlegum skemmdum.

Af annarri sérstöðu Vesturlands má nefna margar góðar lax- og silungsveiðiár, úrval gönguleiða, mikinn fjölda sumarhúsa og gott aðgengi að hálendi Íslands.

3.3 Samgöngur

Sérstakt náttúrufarar skiptir litlu máli ef aðgengi að því er örðugt. Greiðar samgöngur eru mjög mikið hagsmunamál fyrir ferðaþjónustuna – hvort sem er á Vesturlandi eða annars staðar.

Stærsta samgöngubót seinni tíma á Vesturlandi er án efa Hvalfjarðargöng sem voru opnuð árið 1998. Síðan þá hefur umferð um göngin aukist gríðarlega úr tæplega 3000 bílum á meðalársdegi árið 1997 í tæplega 6000 bíla á dag árið 2007.

Af öðrum mikilvægum samgöngubótum má nefna gagngerar endurbætur á ýmsum mikilvægum þjóðvegum svo sem Borgarfjarðarbraut, Hringveginum í Norðurárdal, Bröttubrekku, Svínadal, Vatnaleið, Útnesvegi og veginum um Kolgrafarfjörð, svo nokkrar séu nefndar. Allar þessar samgöngubætur auðvelda umferð ferðamanna um Vesturland og tengja mikilvæga ferðamannastaði við megin samgönguæðar landsins.

Á döfinni er að opna heilsárveg um Arnkötludal. Sá vegur mun tengja Reykhólasveit við Hólmavík. Þar með mun umferð frá Reykjavík til Hólmavíkur og áfram til norðurhluta Vestfjarða væntanlega fara um Dalabyggð og Reykhólasveit. Jafnframt opnast áhugaverð hringleið um Dali og Strandir. Þarna liggja töluverð tækifæri fyrir Búðardal að eflast sem þjónustumiðstöð fyrir ferðamenn á vesturleið.

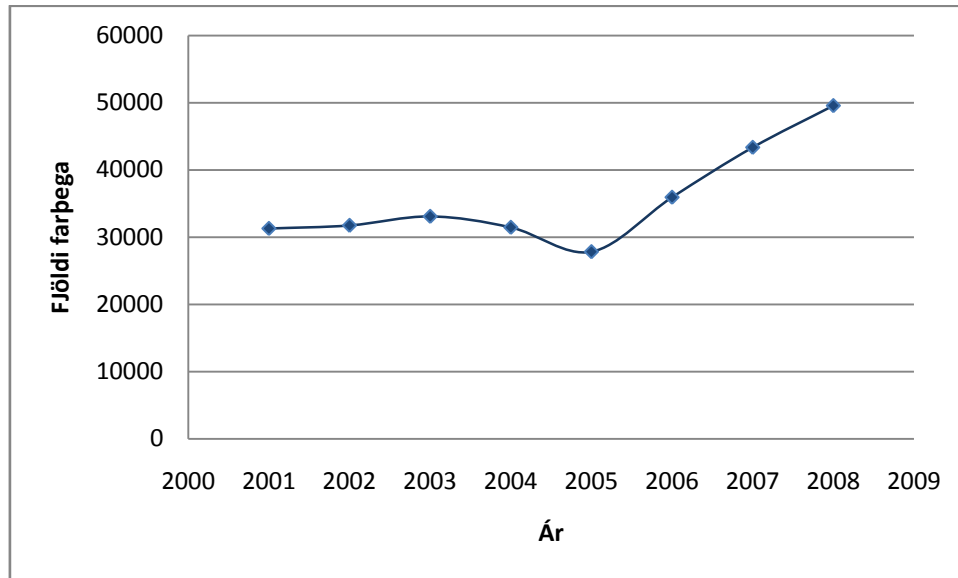
Önnur mikilvæg tenging er heilsársvegur um Uxahryggi og austur á Þingvöll. Vegabætur á þessari leið hafa verið nokkrar en þó er enn langt í land með að þarna sé uppbyggður heilsársvegur. Markaðsstofa Vesturlands tók saman skýrslu þar sem hringferð um Árnes/Rangárvallasýslur, yfir Uxahryggi og um Vesturland er borin saman við hefðbundna ferð um Hringveginn⁶. Niðurstaðan er mjög áhugaverð og sýnir að ef Uxahryggir verða lagfærðir, opnast nýjar víddir í framboði á áhugaverðum hringleiðum.

Almenningssamgöngur hafa batnað töluvert á sunnanverðu Vesturlandi. Strató hefur gengið upp á Akranes síðan 2006 og frá 1. janúar 2009 var gerð tilraun með að láta þá leið halda áfram í gegnum Hvalfjarðarsveit og til Borgarness. Tilraunin var blásin af innan árs vegna dræmrar nýtingar.

⁶ Hringferðir á Íslandi. Gefið út af Vesturlandsstofu, 2008.

Ferðir *Baldurs* hafa verið mikilvægur hlekkur í ferðaþjónustu á Vesturlandi enda tengt Vesturland með beinum hætti við Suðurhluta Vestfjarða. Þá hefur vægi Flateyjar sem ferðamannastaðar aukist síðustu ár en það hefur aukið á ferðamannastraum til svæðisins.

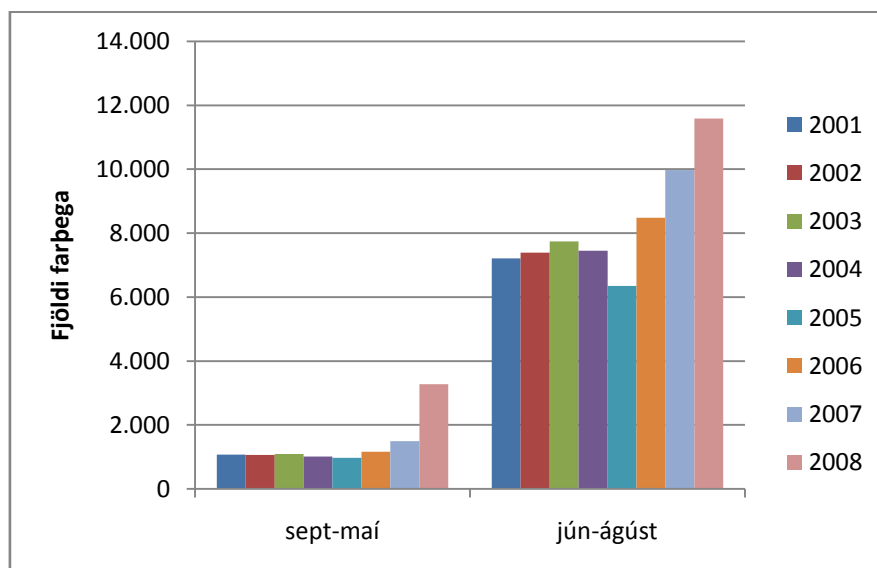
Árið 2001 fóru ríflega 31.000 farþegar með Baldri en árið 2008 hafði farþegum fjölgað upp í tæplega 50.000. Aukningin átti sér öll stað síðustu 3 árin (sjá Mynd 4).



Mynd 4. Þróun í farþegafjölda með Baldri 2001-2008.

Hluti skýringarinnar á þessari aukningu í farþegafjölda frá árinu 2006 er almenn hagsæld og aukning ferðamanna á Vesturlandi. Nokkuð sem lesa má út úr flestum gögnum. Hins vegar skiptir áreiðanlega sköpum að í apríl árið 2006 hóf nýr Baldur siglingar á Breiðafirði. Nýi Baldur er mun stærra skip en sá gamli; tekur 45-50 fólksbifreiðar og 300 farþega en sá gamli tók 19 fólksbíla og 200 farþega. Þá er hann hraðskreiðari og ferðtíminn styttest um 50 mín. við breytinguna.

Mynd 5 sýnir hvernig farþega aukningin frá 2001 hefur skipst á sumar- og vetrarmánuðina. Það er fyrst árið 2008 að raunveruleg aukning á sér stað í vetrarumferð.



Mynd 5. Þróun í fjölda farþega með Baldri 2001-2008, skipt á sumar og vetur.

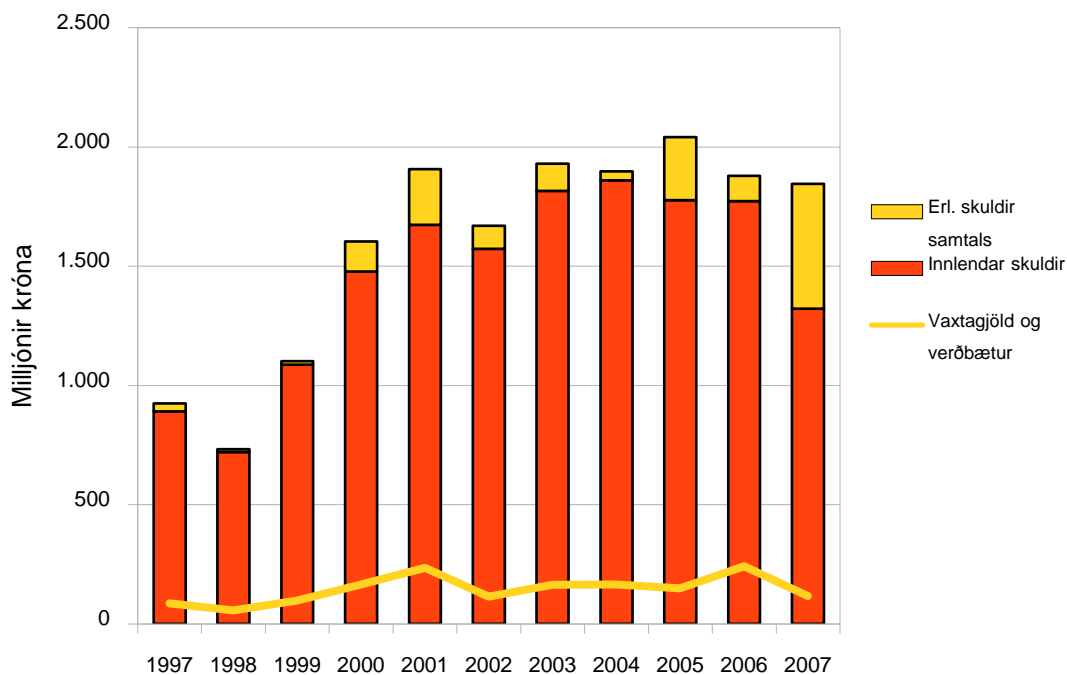
Skóðað var sérstaklega hvernig farþegarstraumurinn skiptist milli leiðanna Stykkishólmur-Flatey og Stykkishólmur-Brjánslækur. Ekki var munur á þróuninni fyrir þessar tvær leiðir.

Árið 2004 voru stofnuð samtökin Cruse Iceland. Að þeim standa bæjarfélög þar sem skemmtiferðaskip leggja að bryggju en Grundarfjörður er þar á meðal. Á árunum 2002-2003 var hafnaraðstaðan í Grundarfirði bætt verulega og í kjölfarið jukust möguleikar staðarins til að taka á móti stórum skemmtiferðaskipum. Árið 2009 er enn blásið til sóknar með samstilltu átaki Útflutningsráðs, Ferðamálastofu og Cruse Iceland um að byggja upp aukna þjónustu fyrir farþega skemmtiferðaskipa og áhafnarmedlimi sem ekki eru að fara í skipulagðar ferðir. Komur skemmtiferðaskipa eru að mörgu leyti sérstök tegund ferðaþjónustu því um er að ræða mjög mikinn fjölda ferðamanna sem kemur í land í stuttan tíma. Engu að síður felast áhugaverð tækifæri í þjónustu við ferðamenn á skemmtiferðaskipum.

3.4 Fjármagn

Aðgengi að fjármagni breyttist mjög mikið árið 2003 og segja má að 2004-2007 hafi verið afar auðvelt að fá lánsfé til framkvæmda. Þetta breyttist snögglega árið 2008 og ekki þarf að hafa mörg orð um aðgengi fyrirtækja að fjármagni eftir bankarhrunið í október 2008. Vextir hafa hækkað verulega, veðhæfni fyrirtækja minnkað og flestir fjárfestar halda að sér höndum – að eigin vali eða illri nauðsyn.

Þessi staða kemur þó ekki verr niður á Vesturlandi en öðrum svæðum innanlands en hefur þó áhrif á samkeppnisstöðu ferðaþjónustunnar á Íslandi gagnvart öðrum löndum. Mynd 6 sýnir skuldsetningu fyrirtækja í hótél- og veitingahúsarekstri á Vesturlandi. Eins og sést jókst skuldsetningin mikið fram til ársins 2001 en hefur síðan staðið í stað. Árið 2007 er greinilegt að hluta lána hefur verið skuldbreytt í erlenda mynt og um leið lækkar vaxtabyrði þeirra. Þessi lán hafa væntanlega hækkað verulega árið 2008.



Mynd 6. Innlendar og erlendar skuldir hótela og veitingahúsa á Vesturlandi (súlu) ásamt vaxtagjöldum og verðbótum (lína). Hvort tveggja í milljónum króna á verðlagi 2008.

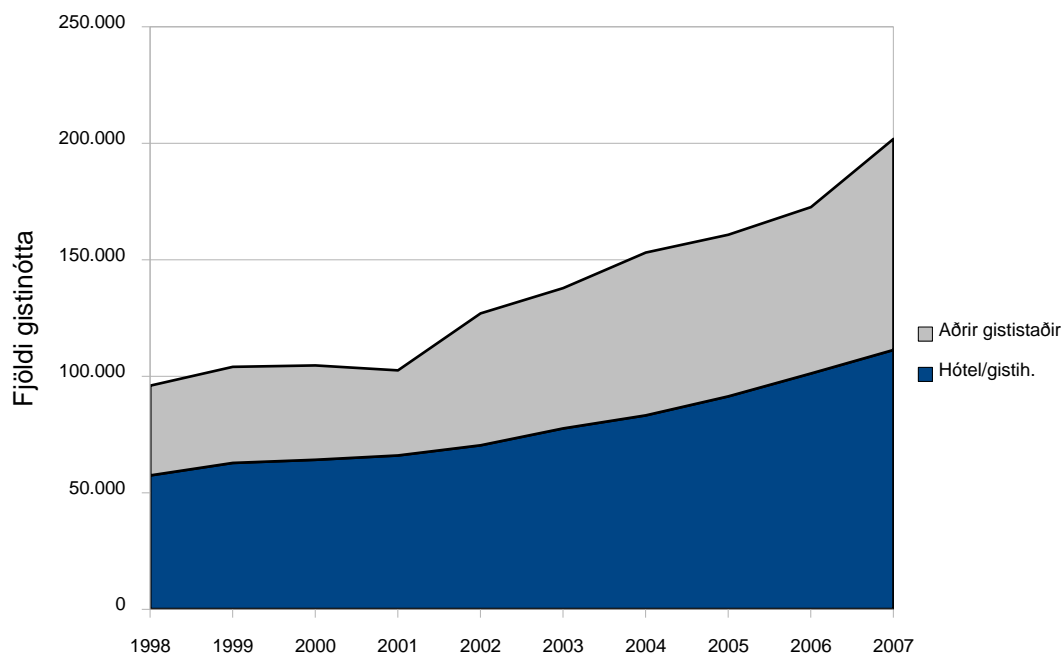
Gögn: RSK.

Staða framleiðsluþátta fyrir ferðafjónustu á Vesturlandi er almennt sterk. Næstu árin verður gott aðgengi að hæfu vinnuafli og gott framboð á menntun fyrir greinina. Samgöngur hafa styrkst verulega síðust ár og Vesturland hefur mjög góða ímynd í hugum fólks utan svæðisins. Aðgengi að fjármagni hefur verið mjög gott síðustu ár en ferðafjónustan virðist hafa notað það tækifæri til að lækka vaxtabyrði frekar en að auka skuldsetningu.

3.5 Staða eftirspurnar

Ýmsar leiðir eru til að meta fjölda ferðamanna um Vesturland. Hér að ofan var fjallað um umferðartölur um Hvalfjarðargöng og þær segja vissulega sína sögu. Hluti þessarar umferðar er gegnumstreymisumferð, hluti tengist frístundahúsum og hluti eru ferðamenn. Hægt væri að greina umferðartölurnar niður á einstaka veglínur og svæði en það er utan ramma þessarar úttektar. Aðalatriðið er að umferð frá höfuðborgarsvæðinu til Vesturlands hefur aukist verulega síðustu ár.

Önnur nálgun er að skoða fjölda gistinóttu. Ferðamaður sem gistir skilur töluverð verðmæti eftir á svæðinu og er einnig líklegur til að nýta sér afþreyingu eða aðra þjónustu í tengslum við heimsókn sína. Mynd 7 sýnir þróunina í fjölda gistinóttu síðustu 10 ár.

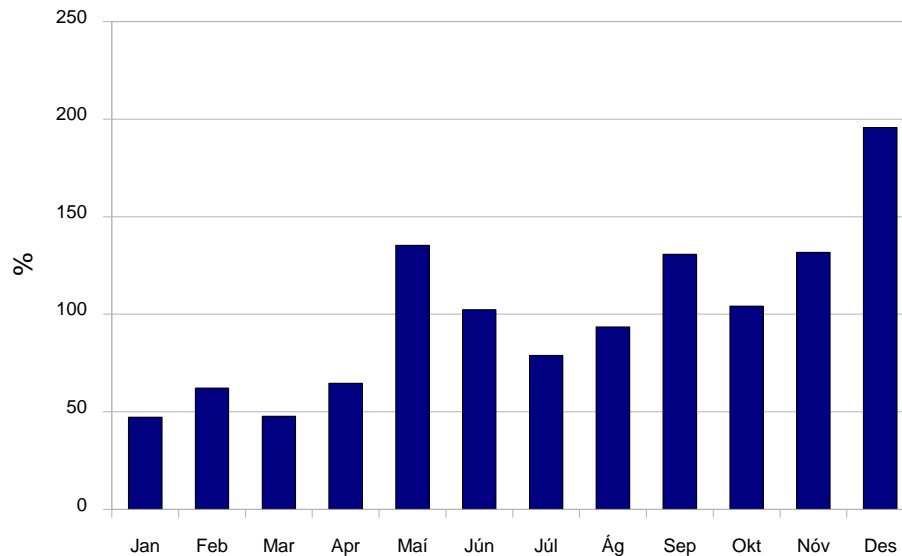


Mynd 7. Fjöldi gistinóttu á Vesturlandi 1998-2008.

Gögn: Hagstofa Íslands.

Myndin sýnir að á 9 ára tímabili hefur gistinóttum á hótélum og gistiheimilum á Vesturlandi fjölgað samanlagt um 210% - úr tæplega 100 þúsund í ríflega 200 þúsund. Þetta hlýtur að teljast gríðarleg fjölgun og er vel umfram landsmeðaltal sem var 177% á sama tímabili. Fjölgunin kemur fram bæði hjá hótélum og gistiheimilum, og því sem kallað er „aðrir gististaðir“. Þó er fjölgunin mun meiri hjá hótélum og gistiheimilum.

En fjölgunin ein og sér segir ekki alla sögu því eitt af markmiðum ferðafjónustuaðila á Vesturlandi hefur verið að lengja ferðamannatímamann og þannig ná betri nýtingu. Ef við lítum á hlutfallstölur eftir mánuðum kemur í ljós að hlutfallslega fjölgaði gistinóttum mest í maí, september og desember en minnst í janúar og nóvember (Mynd 8).

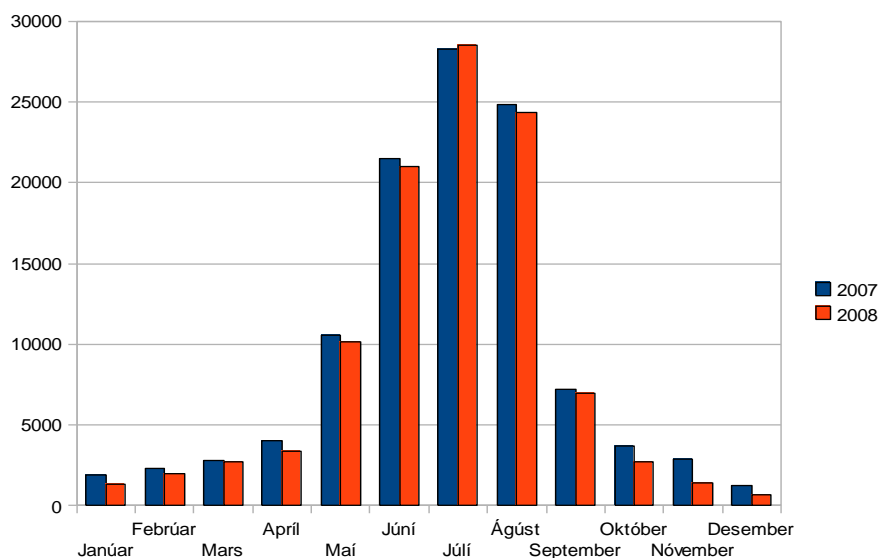


Mynd 8. Hlutfallsleg fjölgun gistingu frá 1998 til 2008 á Vesturlandi eftir mánuðum.

Gögn: Hagstofa Íslands.

Það er jákvætt að sjá mikla fjölgun í axlarmánuðunum svokölluðu, þ.e. maí og september það þýðir að markmiðið um lengingu ferðamannatímabilsins hefur náðst. Einnig er greinilegt að desembermánuður lýtur sínum eigin lögmálum, en þar munar líklegast mest um jólahlaðborð og viðlíka þjónustu.

Hins vegar er líka áhugavert að skoða sérstaklega samdráttinn milli 2007 og 2008 því hann gefur vísbendingar um hvernig árin 2009 og 2010 gætu orðið (Mynd 9).



Mynd 9. Gistinætur á hótelum og gistiheimilum á Vesturlandi 2007 og 2008.

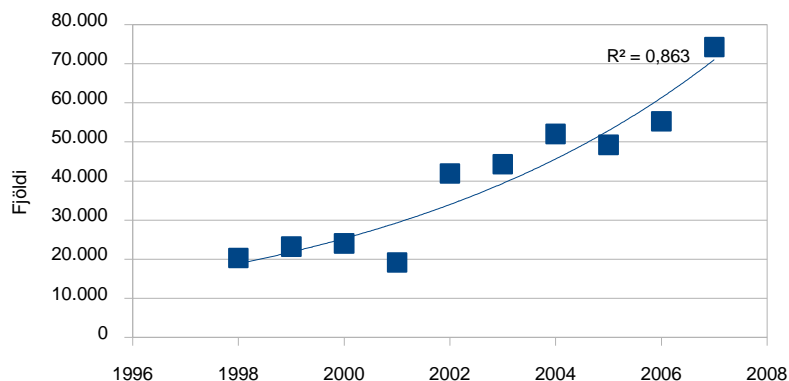
Gögn: Hagstofa Íslands.

Hér sést að hlutfallslega er samdrátturinn mestur í nóvember og desember en minnstur yfir háannatímamann. Hér er því ákveðinn viðsnúningur í þeirri jákvæðu þróun sem annars hefur einkennt síðustu 10 ár, sérstaklega hvað varðar nóvember og desember.

Á árunum 1998-2004 fór herbergjanýting á Vesturlandi aldrei upp fyrir 30% og var lægst 23,7% árið 2000. Árið 2006 og 2007 var hún hins vegar 36-37% en féll niður í 33,3% árið 2008. Nýtingarhlutfall gistirýma er mikilvæg þegar vaxtastig er hátt eins og nú er hérlandis og þess

vegna er þetta óheillaþróun. Mikilvægt er að ferðaþjónustan bregðist við með því að þróa nýjar afurðir sem geta glætt ferðamannastrauminn utan háannatímans.

En það eru ekki bara hótél og gistiheimili sem taka á móti fleiri gestum. Mynd 10 sýnir þróunina í fjölda gesta á tjaldstæðum á Vesturlandi.



Mynd 10. Fjöldi gesta á tjaldstæðum á Vesturlandi 1998-2008 ásamt log-aðhvarfslínu.

Gögn: Hagstofa Íslands.

Fjölgunin frá 1998 til 2008 er nærri því að vera fjórföld frá um 20 þúsund gistinóttum í tæplega 80 þúsund. Sjá má lítilsháttar samdrátt milli 2007 og 2008 en fækkun gesta er mun minni en hjá hótélum og gistiheimilum.

Þessi þróun kemur heim og saman við mikla fjölgun tjaldvagna, fellihýsa og húsbíla síðustu ár (Tafla).

Tafla 6. Fjöldi skráðra tjaldvagna, fellihýsa, hjólhýsa og húsbíla 2003 og 2008.

Gögn: Hagstofa Íslands

Tegund	2003	2008	Aukning %
Hjólhýsi	723	2.758	281
Tjaldvagnar	7.855	10.417	33
Fellihýsi		1.012	
Húsbifreiðir	976	2.312	137
Samtals	9.554	16.499	73

Miðað við þessa miklu fjárfestingu í hjólhýsum, fellihýsum og húsbílum ásamt samdrætti í kaupmætti næstu ár, má reikna með að lítið dragi úr eftirspurn eftir tjaldstæðum á Vesturlandi. Í þessu felast töluverð tækifæri fyrir ferðaþjónustuna og mikilvægt að hugað verði sérstaklega að áframhaldandi vinnu við að auka þjónustu við þessa ferðamenn.

Síðustu ár hefur orðið gríðarleg fjölgun í fjölda gistinóttum á Vesturlandi. Þá eru ótaldir þeir ferðamenn sem gista í orlofshúsum eða eigin frístundahúsum. Tölur frá árinu 2008 benda til nokkurs samdráttar og líklegt er að hann komi harðast niður á hótélum og gistiheimilum. Hins vegar hlýtur að teljast líklegt að fólk sem hefur fjárfest í fellihýsum, hjólhýsum eða frístundahúsum muni áfram nýta þessar fjárfestingar – og jafnvel auka nýtingu þeirra. Töluverð tækifæri ættu því að felast í þjónustu við þennan markhóp.

3.6 Markaðsstarf á Vesturlandi

Tilkoma Markaðsstofu Vesturlands hefur beint markaðsstarfi ferðaþjónustunnar á Vesturlandi í einn farveg. Þannig hefur verið skapaður öflugur grunnur að frekara þróunarstarfi í greininni.

Mikil gróska hefur verið í ferðaþjónustu á Vesturlandi síðustu árin. Ferðaþjónustuklasinn All Senses hefur án vafa verið drifkraftur nýsköpunar og veitt frumkvöðlum nauðsynlegan stuðning. Þótt ávallt sé varasamt að taka einstök dæmi liggur beint við að nefna leikhús Landnámssetursins, lúxustjaldstæði í Fossatúni (Tíminn og vatnið), jeppaferðir Safaris, skoðunarferðir Sæferða, Golfhótel og Vatnasafn. Þá er margt ótalið.

Fleiri klasar og samstarfsverkefni hafa sprottið upp ss. *Breiðafjarðarfléttan*⁷, *Eflling* í Stykkishólmi, *Komdu í land* í Grundarfirði, *Nedribæjarkeksi* í Borgarnesi, *Græna lónið* í Staðarsveit, *Hollvínasamtök Dalabyggðar*, og *Viskubrunnur* á Akranesi svo nokkur séu nefnd.

Nú liggur fyrir stefnumörkun hjá Markaðsstofu Vesturlands að markaðssetja svæðið undir slagorðinu „*Sögulandið Vesturland*“. Náttúrutengd ferðaþjónusta mun að sjálfsögðu áfram eiga sinn sess á Vesturlandi en með þessari stefnumörkun er lögð áhersla á þróun afþreyingar sem byggir á menningu og sögu svæðisins.

3.7 Tengdar greinar

Verslun og þjónusta skiptir töluverðu máli fyrir ferðaþjónustuna og oft getur reyndar verið erfitt að greina nákvæmlega þarna á milli.

Fyrir 10 árum síðan voru engar lágvöruverðsverslanir á Vesturlandi en nú er þær að finna á Akranesi, í Borgarnesi og Stykkishólmi. Enginn vafi leikur á því að tilkoma lágvöruverðsverslana er jákvæð fyrir ferðaþjónustuna – það er augljóst öllum sem fara um Borgarnes á föstudagsseinniparti að sumarlagi.

Verslun og ýmis viðgerðarþjónusta er flokkuð sérstaklega í gagnasafni Ríkisskattstjóra. Hins vegar er sá galli á þeim gögnum að velta landsdekkandi verslanakeðja á borð við Bónus, Samkaup og Húsasmiðjuna er ekki skráð inn á Vesturland. Gögnin eru því verulega skekkt og ónothæf í þessar greiningar.

Á vegum sveitarfélaganna er starfrækt margskonar starfsemi sem styður með beinum eða óbeinum hætti við hefðbundna ferðaþjónusta. Þar má meðal annars nefna íþróttamannvirki eins og sundlaugar og vatnagarða, golfvelli og reiðhallir sem bæða draga að ferðamenn og skapa aðstöðu til hátíðahalda. Einnig reka flest sveitarfélög fjölbreytta menningarstarfsemi ss. safnahús, menningarmiðstöðvar, félagsheimili, bókasöfn og skrudgarda auk þess sem þau standa fyrir merkingum á áhugaverðum stöðum. Þá er ótalin rekstur tjaldstæða, sem í flestum sveitarfélögum er talinn styrkja undirstöður ferðaþjónustunnar. Sveitarfélögin – eða aðrir opinberir aðilar – veita einnig styrki til einstakra fyrirtækja eða verkefna á sviði ferðaþjónustunnar.

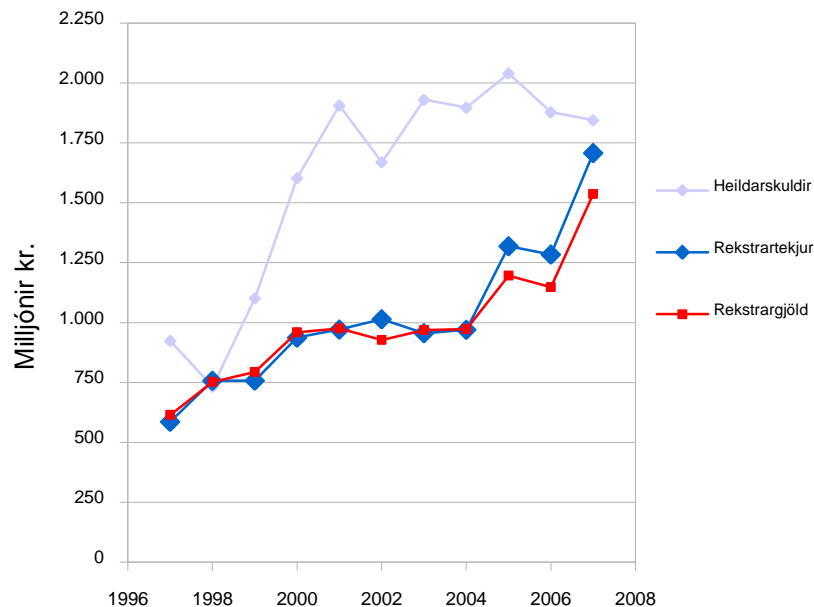
Ljóst er að aðkoma sveitarfélaga og annarra opinberra aðila að rekstri í ferðaþjónustu þarf stöðugt að vera í endurskoðun. Þannig getur rekstur tjaldstæða, sundlauga og safna bæði stutt við ferðaþjónustu viðkomandi svæðis og lent í samkeppni við einkaaðila með sambærilegan rekstur. Styrkir sveitarfélaga til ákveðinna fyrirtækja geta einnig skekkt samkeppnisstöðu þeirra. Líklegt má telja að þróunin verði sú að sveitarfélög dragi sig sífellt meir út úr beinum rekstri en hugi frekar að uppbyggingu grunnþjónustu og stoðkerfa.

3.8 Stefna fyrirtækja, uppbygging og samkeppni

Stefna og uppbygging einstakra fyrirtækja verður illa metin út frá fyrirliggjandi gögnum. Þess í stað verður athyglinni í þessum kafla beint að þróun greinarinnar eins og hún birtist í talnasafni frá ríkisskattstjóra.

⁷ www.flettan.is

Mynd 10 sýnir hvernig tekjur, gjöld og skuldsetning fyrirtækja í hótél- og veitingahúsarekstri hefur breyst síðustu 10 ár.⁸ Eins og sjá má jókst skuldsetning fyrirtækjanna mikið á árabílinu 1998-2001 en hefur síðan staðið að mestu í stað.



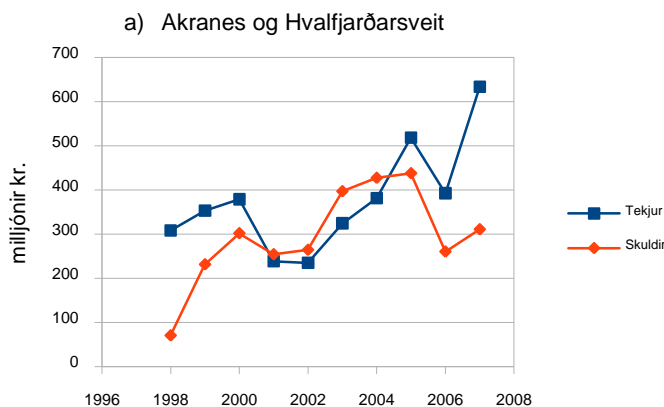
Mynd 10. Skuldir, tekjur og gjöld hótela/veitingahúsa á Vesturlandi 1997-2007.

Gögn: RSK.

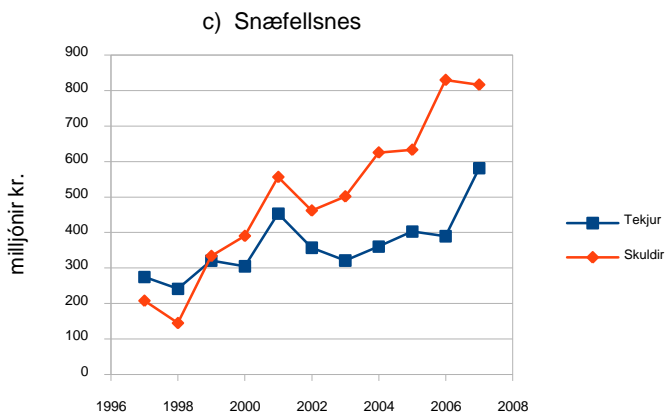
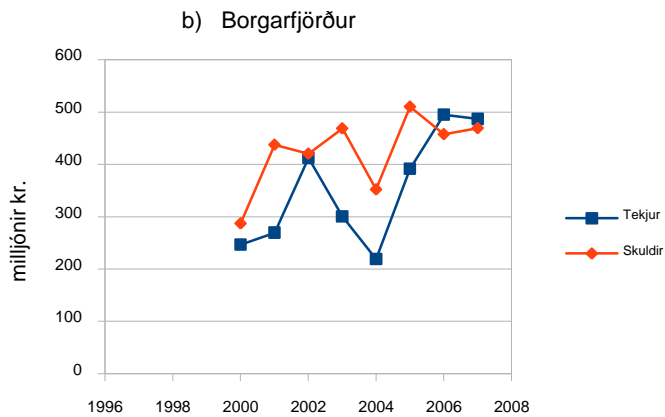
Veltan eykst töluvert frá 1997 til 2000, stendur þá í stað til 2004 en hefur síðan aukist um 70%. Athyglisvert er að mikil veltuaukning frá 2004 gerist án skuldasöfnunar sem kemur vel heim og saman við tölur um bættu nýtingu herbergja.

Hlutfall skulda af veltu hefur augljóslega lækkað mikið síðustu ár; hæst voru skuldir tvöföld velta árið 2003 en hlutfallið er komið niður í 1,08 árið 2007.

Gögn frá Ríkisskattstjóra leyfa sundurliðun niður á svæði. Akranes og Hvalfjarðarsveit mynda eitt svæði, Borgarbyggð og Skorradalur annað og Snæfellsnes hið þriðja. Dalabyggð er sérstakt svæði en þar eru of fá fyrirtæki í þessum flokki til að sundurliðuð gögn séu veitt. Mynd 11 a), b) og c) sýnir þróun tekna og heildarskulda eftir svæðum.



⁸ Allar tölur eru á verðlagi ársins 2008, nema annað sé tekið fram.

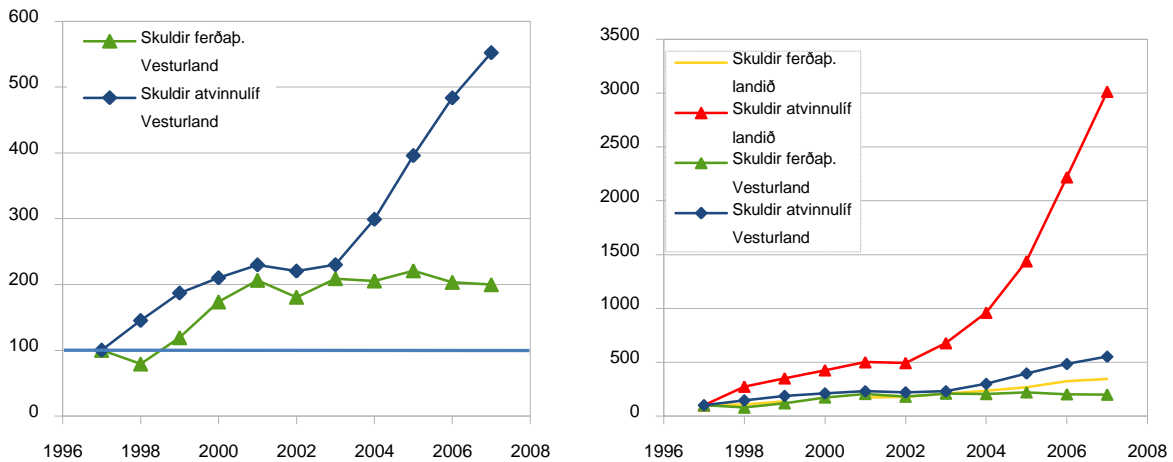


Mynd 11 a), b) og c). Þróun tekna og skulda hótela og veitingahúsa á Vesturlandi, skipt eftir svæðum.
Gögn: RSK.

Eins og myndirnar bera með sér eru skuldarnar mestar hjá fyrirtækjum á Snæfellsnesi enda hefur þar orðið mjög mikil uppbygging á aðstöðu síðustu árin. Mikil tekjuaukning milli 2006 og 2007 lofar góðu og miðað við gestafjölda árið 2008 er líklegt að þessi þróun haldi áfram. Í Borgarfirði er meira samræmi milli skulda og tekna en á Akranesi er athyglisvert að sjá mikla tekjuaukningu síðustu ár samfara lækkun skulda. Þar er sennilega um að ræða veltuaukningu hjá veitingahúsum þar sem fastur kostnaður er lægra hlutfall af tekjum en í hótélrekstri.

Áður hefur verið fjallað um hlutfall erlendra skulda hótela og veitingahúsa en athyglisvert verður að fylgjast með því hvaða áhrif gengishrun krónunnar hefur á erlendar skuldir ferðafjónustunnar.

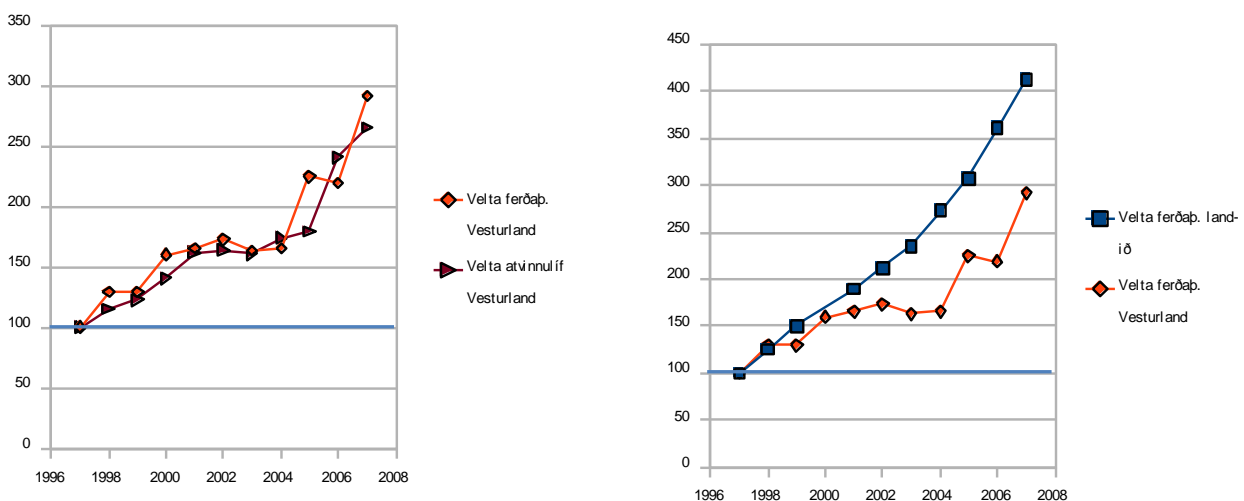
Það hversu lítið skuldir ferðafjónustunnar hafa aukist síðan 2003 vekur vissulega athygli, sérstaklega þegar haft er í huga að aðrar atvinnugreinar (og einstaklingar) hafa aukið skuldir sínar verulega. Á Mynd 12 eru breytingar í skuldasöfnun hótela/veitingahúsa bornar saman við skuldasöfnun allra fyrirtækja á Vesturlandi. Gott samræmi er í þróuninni fram til ársins 2003 en þá hættir skuldasöfnun ferðafjónustunnar en heildarskuldasöfnun fyrirtækja tekur stökk upp á við og meir en tvöfaldast. Breytingin nemur um 115 milljörðum frá 81 milljarði árið 2003 í 196 milljarða árið 2007.



Mynd 12. Samanburður á skuldaþróun bóttela/veitingabúsa á Vesturlandi og alls atvinnulífs á Vesturlandi (að ofan) og samanburður við sambærilegar tölur af landinu öllu (að neðan). Skuldastaða árið 1997 sett sem 100. Gögn: RSK.

Þessi mikli munur vekur upp spurningar um hvort skuldasöfnun ferðafjónustunnar almennt hafi verið minni en annarra atvinnugreina. Ef þetta er skoðað sérstaklega kemur í ljós að á tímabilinu 1997 til 2007 er skuldaaukning ólíkra hópa fyrirtækja æði misjöfn (Mynd 13). Ferðafjónustan á landsvísu jók sínar skuldir nokkuð línulega allt tímabilið en heildarskuldaaukning fyrirtækja á Íslandi tók gríðarlegan kipp árið 2003 og margfaldaðist. Árið 2002 voru skuldarnar 5 sinnum meiri en 1997 en fimm árum síðar höfðu þær 30 faldast. (Rétt er að benda á, til að forðast misskilning að skuldir vestlenskra fyrirtækja eru inni á báðum myndnum).

Ef velta ferðafjónustunnar er skoðuð í samhengi við veltu annarra fyrirtækja á Vesturlandi sést mjög góð fylgni (Mynd 12 til vinstri). Velta ferðafjónustunnar hefur þó verið ívið meiri síðan 2004, sem er sérlega athyglisvert í ljósi ólíkrar skuldasöfnunar á sama tíma. Mynd 13 sýnir einungis hlutfallslegan samanburð en í rauntölum vega hótél og veitingahús ekki mikið á Vesturlandi eða aðeins um 1,6% árið 2007 á grundvelli veltu.



Mynd 13. Þróun á veltu ferðafjónustunnar á Vesturland í samanburði við atvinnulíf á Vesturlandi (til vinstri) og ferðafjónustuna á Íslandi (til hægri). Staðan árið 1997 sett sem 100.

Veltuaukning ferðafjónustu á Vesturlandi hefur ekki haldið í við þróun ferðafjónustunnar á landinu öllu. Eins og sjá má til hægri á myndinni hér að ofan munar þar mest um

stöðnunartímabilið 2002-2004 á Vesturlandi sem á sér ekki hliðstæðu í gögnunum á landsvísu⁹. Frá árinu 2004 hefur hins vegar vöxtur ferðaþjónustu á Vesturlandi verið í takti við landið allt.

4 Lokaorð

Mikill vöxtur hefur verið í ferðaþjónustu á Vesturlandi síðustu 10 ár. Engu skiptir hvaða mælistærða lítið er til; umferð, gistinætur, fjárfesting, velta, herbergjanyting. Allt sýnir heilbrigða og jákvæða þróun. Þá hefur nýsköpun og markaðsstarf eflst ásamt því að ferðaþjónustuaðilar hafa skipulagt sig á grundvelli klasastarfs og samstarfsverkefna.

Afleiðingar bankahrunsins í október 2008 eru alvarlegar fyrir þau fyrirtæki sem skulda mikið í erlendri mynt og þau eru eflaust nokkur á Vesturlandi. Hins vegar er staða greinarinnar sterk, skuldir hóflegar og lítill hluti þeirra í erlendri mynt. Líklegt er að gengisfall krónunnar auki tekjur í greininni á yfirstandandi ári og auðveldi fyrirtækjunum þannig að takast á við aukna skuldabyrði.

Færa má fyrir því rök að grunngerð ferðaþjónustunnar á Vesturlandi sé sterk en að tækifæri felist í nýsköpun á sviði afþreyingarþjónustu ásamt áframhaldandi markaðssetningu svæðisins.

5 Heimildaskrá

Grétar Þór Eyþórsson, Eva Heiða Önnudóttir, Kolfinna Jóhannesdóttir og Hólmfríður Sveinsdóttir (2007). *Ímynd Vesturlands. Athugun á viðhorfum íbúa höfuðborgarsvæðisins og íbúa Vestfjarða og Norðurlands vestra*. Rannsóknamiðstöð Háskólans á Bifröst.

Porter, M.E. (1990). *The Competitive Advantage of Nations*. London: The MacMillian Press LTD.

HRM – Rannsóknir og ráðgjöf (2005). *Þarfagreining fyrir fræðslu og menntun í ferðaþjónustu*. Reykjavík.

Vesturlandsstofa (2008). *Hringferðir á Íslandi*. Gefið út af Vesturlandsstofu.

⁹Ath. veltutölu fyrir landið árið 2000 er sleppt þar sem um var að ræða óeðlilegt frávik, væntanlega vegna villu í gögnum.