

Vífill Karlsson

Hagvísir Vesturlands

Þróun útsvars árin 2001-2006

Skýrsla nr. 1 2007
Samtök sveitarfélaga á Vesturlandi

Höfundur er atvinnuráðgjafi hjá SSV og dósent við Viðskiptaháskólann í Bifröst.

Höfundarréttur © 2007 Vífill Karlsson og Samtök sveitarfélaga á Vesturlandi.

1 Samantekt

Í þessari skýrslu var álagt útsvar til skoðunar. Því hefur verið haldið fram að sveitarfélög hafi notið hagvaxtarskeiðsins og að álagt útsvar eigi að hafa hækkað um 29% að raungildi á tímabilinu 2001-2006. Þetta getur verið villandi alhæfing samkvæmt útreikningum sem kynntir eru í þessari skýrslu.

Á Vesturlandi hefur álagt útsvar þróast með misjöfnum hætti árin 2001-2006. Það hefur þróast allt frá því að dragast saman um 2% að raungildi eins og í Stykkishólmi og í að hækka um allt að 70% eins og í Eyja- og Miklaholtshreppi.

Ýmsar ástæður eru fyrir því að útsvar þróast með misjöfnum hætti hjá sveitarfélögunum. Hér eru taldar til 6 ástæður sem útskýra stóran hluta þessarar þróunar á Vesturlandi. Þetta er svokölluð ehf.-væðing, fjölgun íbúa, tvöföld búseta, fjölgun eldri borgara, fjölgun íbúa á aldrinum 30-50 ára og fjöldi háskólanemenda.

Frekari greining gaf til kynna að þróun útsvars á viðkomandi tímabili er mjög misjöfn meðal sveitarfélaga á Íslandi.

2 Inngangur

Hvatinn að þessari greinargerð er grein í vefriti Fjármálaráðuneytisins þar sem fram kom að sveitarfélögin hefðu notið hagvaxtarskeiðsins, sem ríkt hefur í um áratug með skammvinnum afturkipp í kjölfar hjöðunar netbólunnar (eða dot com bólunnar) sem aðallega kom fram á árunum 2001 og 2002. Þar segir að álagt útsvar sveitarfélaga hafi aukist um 58,5% á tímabilinu 2001-2006 eða um 29% að raungildi þegar hefur verið tekið tillit til verðlagsbreytinga.

Í framhaldi af þessari grein hefur mikil umræða farið fram á meðal forsvarsmanna sveitarfélaga á Vesturlandi og allmargir kannast ekki við þessa þróun sem bent er á. Tilgangur þessarar rannsóknarskýrslu er að varpa ljósi á það hvort þessi þróun hafi átt sér stað á meðal sveitarfélaga á Vesturlandi. Í greiningunni eru tölur brotnar upp eftir sveitarfélögum.

Skýrsla þessi er unnin af Samtökum sveitarfélaga á Vesturlandi. Höfundur skýrslunnar er Vífill Karlsson. Guðný Anna Vilhelmsdóttir og Guðrún Ólafsdóttir komu einnig að vinnslu skýrslunnar.

3 Aðferð og gögn

Reiknuð var hlutfallsleg breyting á álöggðu útsvari árin 2001-2006. Fyrst var reiknuð út nafnbreyting, en síðan var reiknuð út raunbreyting til frekari glöggvunar. Þar sem ekki voru til nægjanlega góð gögn til að gera línulega aðhvarfsgreiningu til þess að staðfesta tilgátuna var gerð greining sem er verulega einfaldað tilbrigði við hana. Hún gekk út á að kanna hvort hugsanlegir áhrifaþættir hefðu átt að stuðla að hærra eða lægra útsvari í viðkomandi sveitarfélagi en að jafnaði á landinu öllu. Þessum þáttum var raðað upp í töflu og viðkomandi reitur skyggður með bláum lit ef að líklegt væri að viðkomandi þáttur stuðlaði að hærra útsvari en að jafnaði fyrir öll sveitarfélög landsins, rauðu ef lægra, annars óskyggt. Síðan voru taldir saman bláir og rauðir reitir og samantektarreitur skyggður með þeim lit sem kom oftar fyrir. Í samantektarreitnum var einnig að finna tölu sem var frávik raunþróunar á álöggðu útsvari frá landsmeðaltali á viðkomandi tímabili, 2001-2006.

Stuðst var við gögn í Árbók Sambands íslenskra sveitarfélaga, en þau eru fengin hjá Ríkisskattstjóra. Þá var einnig stuðst við gögn Hagstofu Íslands um mannfjölda og aldursdreifingu.

4 Þróun útsvars á Vesturlandi árin 2001-2006

Niðurstaða útreikninganna kom nokkuð á óvart. Hlutfallsleg þróun var allt frá því að vera 51 prósentustigum hærrí en niðurstaða Fjármálaráðuneytisins gefur til kynna eða þá 38 prósentustigum lægri (Tafla 1). Ástæður þessa mismunar eru ekki nákvæmlega kunnar en líklegustu skýringarnar eru að finna í tvöfaldri búsetu, ehf-væðingunni svokallaðri og íbúapróun einstakra sveitarfélaga.

Tafla 1: Hlutfallsleg breyting á álöggðu útsvari sveitarfélaga á Vesturlandi á tímabilinu 2001-2006

Svfn	Sveitarfélag	Þróun útsvars 2001-2006		Frávik frá tölu Fjármálanáðuneytis	
		Nafnbreyting	Raunbreyting	Nafnbreyting	Raunbreyting
3000	Akranes	57%	28%	-2%	-1%
3506	Skorradalshreppur	91%	56%	33%	27%
3511	Hvalfjarðarsveit	75%	43%	17%	14%
3609	Borgarbyggð	68%	37%	9%	8%
3709	Grundarfjarðarbær	48%	21%	-10%	-8%
3710	Helgafellssveit	23%	0%	-36%	-29%
3711	Stykkishólmur	20%	-2%	-38%	-31%
3713	Eyja- og Miklaholtshreppur	109%	70%	51%	41%
3714	Snæfellsbær	26%	2%	-33%	-27%
3811	Dalabyggð	32%	8%	-26%	-21%
	Vesturland	55%	26%	-4%	-3%

Í sumum sveitarfélögum er mjög hátt hlutfall einyrkja eða einyrkjar með mjög háar tekjur. Þessir einstaklingar gripu tækifærið þegar samþykkt voru lög sem lækkuðu tekjuskatt lögaðila úr 30% í 18%, og færðu rekstur sinn af eigin kennitölu og stofnuðu einkahlutafélag utan um rekstur sinn. Þessi

breyting tók gildi á skattárinu 2002. Þetta hefur haft umtalsverð áhrif á útsvarsstofn viðkomandi sveitarfélaga þar sem samanlögð laun og hagnaður viðkomandi reksturs kemur allt inn í útsvarsstofn viðkomandi sveitarfélags ef reksturinn er gerður upp á kennitölu viðkomandi einstaklings, en eingöngu reiknað endurgjald (þ.e. laun) ef reksturinn er gerður upp á kennitölu einkahlutafélags eða annarra lögaðila. Þessi þáttur útskýrir, að öllum líkindum, hvers vegna sveitarfélög eins og Stykkishólmur, Snæfellsbær og Grundarfjarðarbær halda ekki í landsmeðaltalið sem birtist meðal annars í útreikningum Fjármálaráðuneytisins (Tafla 2).

Tafla 2: Eiginleikar sveitarfélaga á Vesturlandi á tímabilinu 2001-2006

Svfn	Sveitarfélag	Áberandi ehf. væðing	Fjölgun íbúa	Áberandi tvöföld búseta	Fjölgun eldri borgara	Fjölgun íbúa á aldrinum 30-50 ára	Mikið vægi háskóla-fólks	Raunbreyt.á lagðs útsvars
3000	Akranes	1	7.9%	0	13%	4%	0	-1%
3506	Skorradalshreppur	0	-1.8%	1	0%	18%	0	27%
3511	Hvalfjarðarsveit	0	11.0%	1	1%	9%	0	14%
3609	Borgarbyggð	0	9.0%	1	13%	9%	1	8%
3709	Grundarfjarðarbær	1	-0.2%	0	19%	-4%	0	-8%
3710	Helgafellssveit	0	0.0%	0	-22%	42%	0	-29%
3711	Stykkishólmur	1	-7.3%	0	11%	-15%	0	-31%
3713	Eyja- og Miklaholtshreppur	0	17.6%	1	-14%	6%	0	41%
3714	Snæfellsbær	1	-5.4%	0	0%	-4%	0	-27%
3811	Dalabyggð	0	-8.7%	0	-10%	-4%	0	-21%
	Vesturland							-3%

Íbúapróun hefur bein áhrif á heildarútsvarsstofn sveitarfélaga. Hún hefur verið mjög misjöfn í sveitarfélögum á Vesturlandi og er því einn af þeim þáttum sem veldur breytileika í ofangreindri þróun. Ýmsir athyglisverðir þættir hafa haft áhrif á íbúapróun einstakra svæða á viðkomandi tímabili. Stöðvun skelfiskveiða kom sérstaklega illa við Stykkilshómsbæ. Tvöfaldrar búsetu hefur hins vegar gætt þar í nokkrum mæli. Þá hefur framhaldsskóli í Grundarfjarðarbæ stuðlað að fjölgun þar og annars staðar á Snæfellsnesi. Á þessu má sjá að íbúapróun hefur lækkað heildarútsvar í Skorradalshreppi og Grundarfjarðarbæ en þó miklu fremur í Stykkishólmi, Snæfellsbæ og Dalabyggð. Þá er þessu öfugt farið á Akranesi, Hvalfjarðarsveit, Borgarbyggð og Eyja- og Miklaholtshreppi (Tafla 2).

Íbúasamsetning skiptir miklu máli fyrir þróun heildartekna. Hér á eftir er horft til tvöfaldrar búsetu og aldursdreifingar.

✓ **Tvöföld búseta:** Sum sveitarfélög á landsbyggðinni hafa notið góðs af vaxandi tilhneigingu landsmanna á tvöfaldrar búsetu eða jafnvel fjarbúð. Þetta hefur verið sérstaklega áberandi í landbúnaðarhéruðum þar sem vinsæl sumarhúsasvæði eru til staðar eða jarðir sem hafa verið seldar til tekjuhárna einstaklinga sem vilja eiga athvarf í kyrrð dreifbýlisins eða jafnvel stunda ræktun af einhverjum toga, t.d. hrossarækt. Í þó nokkrum tilvikum hafa slíkir einstaklingar flutt lögheimili sitt og hefur því þessi þróun orðið til þess hækka álagt útsvar meira en sem nemur almennum launahækkunum. Þessi þáttur kann að útskýra hvers vegna Skorradalshreppur, Hvalfjarðarsveit, Borgarbyggð og Eyja- og Miklaholtshreppur eru svo hátt yfir landsmeðaltali í útreikningum Fjármálaráðuneytisins, en í þeim sveitarfélögum hefur tvöföld búseta farið vaxandi (Tafla 2).

✓ **Börn, unglingar, háskóla-fólk, eldri borgarar:** Aldurssamsetning er mjög mismunandi frá einu sveitarfélagi til annars. Tekjuhæsti aldurshópurinn er á aldrinum 30-50 ára. Þetta er sá aldurshópur sem hefur mesta samanlagða starfsorku og starfsreynslu, auk þess sem lang flestir hafa lokið námi þegar komið er fram á þennan aldur. Fólk utan vinnu- og starfsmarkaðarins er með litlar tekjur eða engar. Þarna má nefna börn, unglinga, háskóla-fólk og eldri borgara. Atvinnuleysi er gjarnan mest á meðal ungs fólks, hérlendis sem erlendis (Karlsson, 2005) Börn og unglingar fylgja foreldrum sínum og því er fjöldi eldri borgara og fólks á aldrinum 30-50 ára áhugaverðustu hóparnir sem annað hvort hækkar eða lækkar álagt útsvar meira en sem nemur íbúapróuninni einni. Eldri borgurum fækkaði í Helgafellssveit, Eyja- og Miklaholtshreppi og í Dalabyggð á árunum 2001-2006. Hins vegar fjölgaði þeim á Akranesi, Grundarfjarðarbæ og í Stykkishólmi. Þessi þáttur ætti því að stuðla að hækkun útsvars í fyrri hópnum en lækka í þeim seinni (Tafla 2). Hins vegar fækkar íbúum á aldrinum 30-50

ára í Dalabyggð, Snæfellsbæ, Stykkishólmi og Grundarfjarðarbæ en fjölgað annars staðar á Vesturlandi. Það stuðlar hins vegar að lægra útsvari í fyrrnefndu sveitarfélögunum fjórum en hærra útsvari annars staðar á Vesturlandi (Tafla 2). Að lokum skal minnst á fjölda háskólaþinga. Þar er Borgarbyggð í algæri sérstöðu með tvo háskóla á því svæði. Þrátt fyrir allt það jákvæða sem tilvist háskóla hefur í för með sér þá eru háskólanemendur afar tekjulágir og stuðla því að lægra útsvari í viðkomandi sveitarfélögum. Hins vegar laða háskólarnir að ýmsa aðra starfsemi sem kann að hafa gagnstæð áhrif á þróun útsvars. Vegna nálægðar Borgarbyggðar við höfuðborgarsvæðið og þar með auknum líkum á að háskólarnir sækji sér bæði þjónustu og starfsfólk í ríkum mæli þangað var ákveðið að skyggja þennan reit með rauðu (Tafla 2).

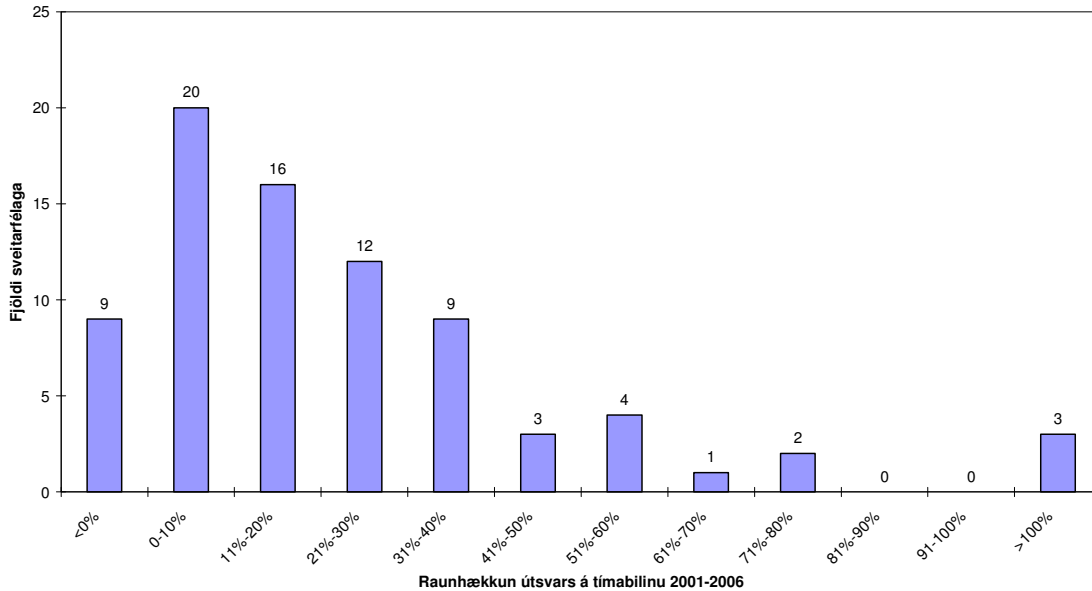
Þegar skyggingarnar eru taldar saman fyrir sveitarfélög á Vesturlandi þá er lokaskyggingin hvergi í ósamræmi við formerki á raunbreytingu álagðs útsvars viðkomandi sveitarfélags nema að Akranesi undanskyldu (Tafla 2). Hins vegar er það nokkuð rökrétt þegar horft var til þess að tölugildi raunbreytingar álagðs útsvars á Akranesi er mjög lágt og það lægsta í talnasafninu.

Það má því að sumu leyti taka undir það að sveitarfélög hafa notið hagvaxtarskeiðsins vegna þess að laun hafa hækkað mikið á Íslandi og útsvarstekjur þeirra eru beintengdar þeim. Útsvar er fast hlutfall af tekjum einstaklinga. Hins vegar hafa ekki öll sveitarfélög uppskorið jafn mikla hækkun útsvars og tölur Fjármálaráðuneytisins gáfu til kynna, eða 29% að raungildi árin 2001-2006. Þegar horft er til Vesturlands hefur hækkun álagðs útsvars í Snæfellsbæ, Stykkishólmi og Helgafellssveit gert lítið annað en að standa í verðlagshækkunum. Þess utan hefur hækkunin í Grundarfjarðarbæ og Dalabyggð verið langt frá því jafn há og kemur fram í tölum Fjármálaráðuneytisins. Hins vegar hefur álagt útsvar hækkað meira í Skorradalshreppi, Hvalfjarðarsveit, Borgarbyggð og Eyja- og Miklaholtshreppi en tölur Fjármálaráðuneytisins gefa til kynna. Ástæður þessa breytileika á milli sveitarfélaga eru ýmsar. Í ofangreindri grein hefur verið bent á 6 ástæður sem hafa áhrif á þróun álagðs útsvars. Þessir ástæður hafa þróast með mjög misjöfnum hætti á meðal sveitarfélaga á Vesturlandi á umræddu tímabili. Þess vegna hefur þróun álagðs útsvars verið mjög misjöfn á Vesturlandi eða allt frá því að hafa dregist saman um 2% að raungildi eins og í Stykkishólmi eða hækkað um 70% eins og í Eyja- og Miklaholtshreppi.

Það er því líklegt að þróun útsvars kunnist að hafa verið mun neikvæðari í einhverjum sveitarfélögum á landinu úr því breiddin er svona mikil hjá eins vel settum sveitarfélögum eins og á Vesturlandi.

5 Þróun útsvars á Vesturlandi í samanburði við landið allt árin 2001-2006

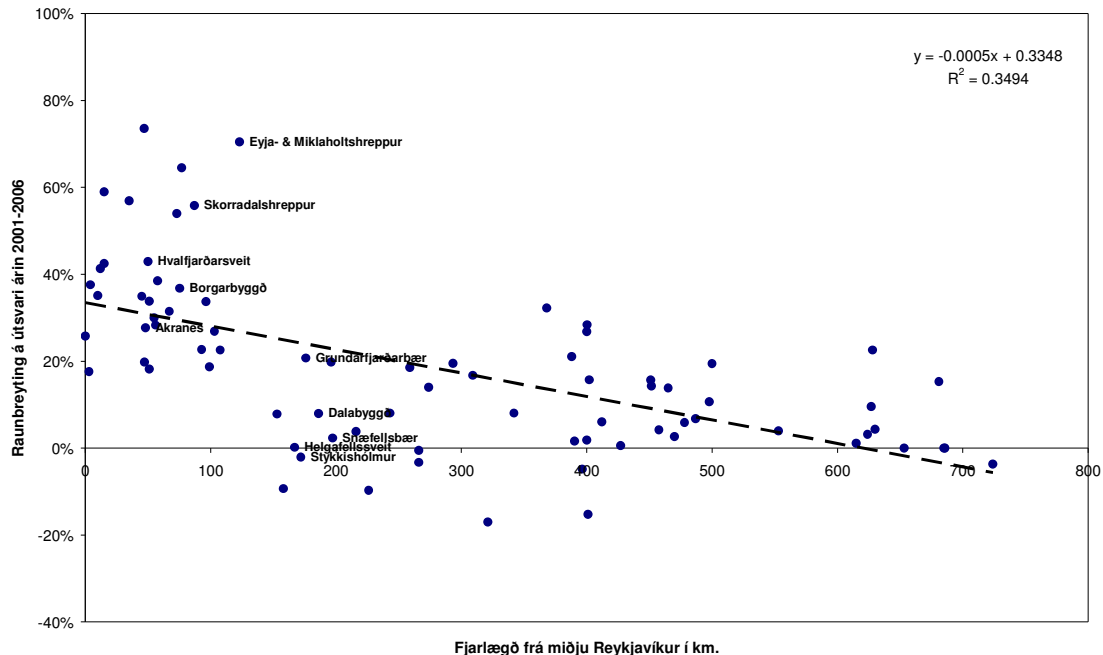
Vangaveltur um þróun á útsvari annarra sveitarfélaga á Íslandi, sem komu fram í lok síðasta kafla, höfðu í för með sér að tilsvarende útreikningar voru framkvæmdir fyrir þau. Þá er einnig hægt að sjá hvernig sveitarfélög á Vesturlandi standa í samanburði við þau. Á mynd 1 má sjá þróun útsvars á meðal allra sveitarfélaga á landinu.



Mynd 1: Þróun álagðs útsvars eftir sveitarfélögum á tímabilinu 2001-2006

Sveitarfélögin voru flokkuð niður á jöfn vaxtarbil sem hljóp á 10 prósentustigum. Þá kom í ljós að dreifingin er mjög mikil. Álagt útsvar lækkar að raungildi í 9 sveitarfélögum á viðkomandi tímabili. Lang flest sveitarfélög, eða 20, falla í hópinn 0-10% hækkun útsvars að raungildi, 16 sveitarfélög falla í flokkinn fyrir ofan og svo fækkar þeim jafnt og þétt þar til ekkert þeirra fellur í flokkinn 81-90%. Þá hækkar útsvar um meira en 100% í þremur sveitarfélögum, þ.e. Fljótshálfshreppur, Fljótshálfshérað og Fjarðarbyggð. Í þessum sveitarfélögum ris Kárahnjúkavirkjun og álverið við Reyðarfjörð. Aukningin í þessum sveitarfélögum var 1689% í Fljótshálfshreppi, 159% í Fljótshálfshéraði og 124% Fjarðarbyggð. Á þessu sést að vöxtur og viðgengi íslenskra sveitarfélaga er ákaflega misjöfn.

Þetta er athyglisverð niðurstaða og ástæðan væntanlega af þeim toga sem áður hefur verið greint frá. Í framhaldinu var ákveðið að kanna hvort greina mætti landfræðilegt mynstur í tölunum. Fyrst var tölunum raðað upp eftir fjarlægð frá Reykjavík (Mynd 2). Sveitarfélögunum þremur sem tengjast Kárahnjúkaframkvæmdinni, með beinum hætti, var sleppt í þessari greiningu. Þá kom í ljós að sveitarfélög á Íslandi skiptust í tvo ólíka hópa að þessu leyti. Það eru sveitarfélög í 150 km. rás frá Reykjavík og svo hin sem eru fjær. Dreifni útsvarsaukningarinnar var greinilega tvískipt eins og sést á myndinni. Þegar meðaltal útsvarsaukningarinnar var reiknað fyrir þessa tvo hópa kom í ljós að hún var 38% að raungildi fyrir sveitarfélögin í 150 km. rás frá Reykjavík en ekki nema 8% í sveitarfélögum sem eru fjær. Þá var aðhvarfslína dregin í gegnum safnið og er hún áberandi niður hallandi. Hallatala hennar bendir til þess að álagt útsvar hafi verið 0,05% lægra að raungildi við hvern kílómetra sem sveitarfélag er fjær Reykjavík (Mynd 2).

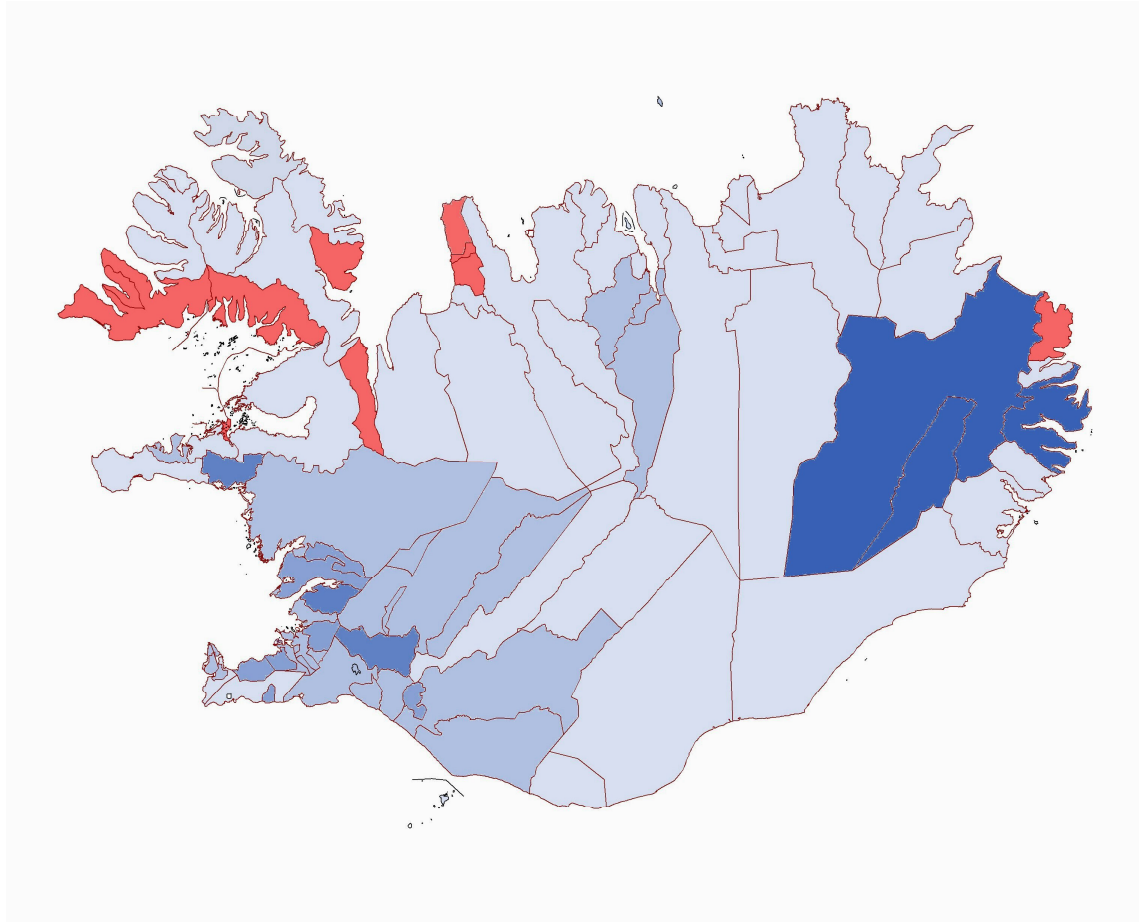


Mynd 2: Samband útsvarsþróunar og fjarlægðar frá Reykjavík

Það er athyglisvert að á Vesturlandi eru sveitarfélög sem tilheyra báðum hópum. Öll sveitarfélög á Akranesi og Borgarfjarðarsvæðinu eru á meðal þeirra sveitarfélaga þar sem útsvarið hækkar meira auk eins sveitarfélags á Snæfellsnesi, þ.e. Eyja- og Miklaholtshreppur. Öll sveitarfélög á Vesturlandi sem falla í hinn hópinn, eru á Snæfellsnesi og í Dölunum.

Fjarlægð frá Reykjavík/höfuðborgarsvæðinu virðist því vera einn af áhrifaþáttum varðandi vöxt álagðs útsvars en var ekki talið til í greiningunni hér að framan, nema með óbeinum hætti. Ástæða fyrir þessu er trúlega svokölluð andborgarmyndun ásamt hröðum vexti þekkingarfrekra atvinnugreina og mikils fjölda þeirra á höfuðborgarsvæðinusem drifð hafa núverandi hagvaxtartímabil. Ákveðinn hluti fólks hefur flutt úr borginni án þess að hætta vinnu þar, vegna góðra launa. Til að geta sótt vinnu til höfuðborgarsvæðisins velur fólk sér búsetu í um 120-150 km. fjarlægð frá höfuðborgarsvæðinu. Því má segja að tvöföld búseta og íbúðpróun fangi þessi fjarlægðaráhrif með óbeinum hætti í greiningunni hér að framan.

Til frekari glöggvunar var tölunum stillt upp í Íslandskorti (Mynd 3). Það gefur frekari upplýsingar um ástæður og eðli landfræðilegs breytileika þeirra. Í bláskyggðum sveitarfélögum hefur álagt útsvar aukist að raungildi. Þeim mun dekkri sem blái liturinn er þeim mun meiri er vöxturinn. Í rauðskyggðum sveitarfélögum hefur raunvöxtur álagðs útsvars verið neikvæður, þ.e. hækkan þess hefur ekki haldið í við verðbólguþróun. Skygging bláa litarins hleypur á 20 prósentustigum, þannig að ljósasti liturinn gefur til kynna að álagt útsvar hafi aukist á bilinu 0-20% að raungildi og svo koll af kolli. Dekksti liturinn endurspeglar yfir 100% aukningu. Aðeins eitt afbrigði er af rauða litnum vegna þess að hvergi lækkar álagt útsvar um meira en 20% að raungildi.



Mynd 3: Landfræðileg dreifing útsvarsþróunar

Á myndinni eru nokkur athyglisverð atriði. Aukningin hefur verið einna mest og almennust á meðal sveitarfélaga á Suðvestur horni landsins að Grindavíkurbæ undanskyldum. Það kann að vera vegna ehf. væðingarinnar á meðal einyrkja í sjávarútvegi líkt og gerst hefur á sambærilegum svæðum á Snæfellsnesi. Þessi aukning á suðvestur horni landsins kemur ekki á óvart miðað við fjölda og vöxt þeirra þekkingarfreku fyrirtækja sem staðsett eru á höfuðborgarsvæðinu eins og áður sagði. Þá hefur aukningin verið einna minnst á norðvestur hluta landsins. Á því svæði eru flest þeirra 9 sveitarfélaga sem voru með neikvæða raunhækkun útsvars á viðkomandi tímabili. Sveitarfélögin í kringum Akureyri koma áberandi betur út en önnur sveitarfélög á Norðurlandi. Þá er athyglisvert hvað vöxturinn vegna framkvæmda við Kárahnjúka virðist vera staðbundinn. Á meðan álagt útsvar hækkar að raungildi hátt yfir 100% í sveitarfélögunum þremur þar sem bygging Kárahnjúkavirkjunar og álversins á Reyðarfirði fer fram, virðast nágranna sveitarfélög ekki njóta vaxtarins að marki. Tekið skal fram að svona greining er að mörgu leyti of gróf til þess að hægt sé að fullyrða að áhrifanna af stóriðjuframkvæmdum á Austurlandi gæti ekki í öðrum sveitarfélögum en þeim sem að framan eru talin. Ítarlegri greiningar er þörf. Það er einnig varhugavert að meta áhrifin áður en rekstartímabil álversins hefst. Á byggingartímabili stórra fjárfestinga, hafa áhrifin tilhneigingu til að vera mun staðbundnari heldur eftir að rekstartímabil hefst.

6 Viðauki 2: Gögnin.

Tafla 2: Álagt útsvar í sveitarfélögum á Íslandi árin 2001-2006 í þúsundum króna. Gögn Sambands íslenskra sveitarfélaga.

Svfn	Sveitarfélög	2001	2002	2003	2004	2005	2006	Þróun	Þróun að raungildi
0000	Reykjavík	23.280.328	24.635.055	25.781.660	28.103.874	31.790.436	35.926.627	54%	26%
1000	Kópavogur	5.007.388	5.393.554	5.762.593	6.455.541	7.365.474	8.454.718	69%	38%
1100	Seltjarnarnes	1.053.679	1.112.623	1.162.728	1.243.974	1.441.892	1.520.273	44%	18%
1300	Garðabær	1.907.762	2.056.916	2.205.070	2.423.575	2.841.563	3.163.294	66%	35%
1400	Hafnarfjörður	3.891.081	4.283.754	4.596.915	5.111.852	5.744.482	6.746.919	73%	41%
1603	Sveitarfélagið Álftanes	342.734	378.302	414.935	475.033	565.484	668.496	95%	59%
1604	Mosfellsbær	1.193.079	1.277.111	1.405.146	1.554.542	1.806.047	2.085.756	75%	42%
1606	Kjósarhreppur	21.739	27.079	27.545	29.666	34.127	46.298	113%	74%
2000	Reykjanesbær	2.122.125	2.148.655	2.220.173	2.367.925	2.640.447	3.118.943	47%	20%
2300	Grindavíkurbær	443.032	471.962	496.218	518.449	570.488	642.646	45%	18%
2503	Sandgerði	244.022	251.531	253.170	275.171	319.730	389.154	59%	30%
2504	Sveitarfélagið Garður	211.142	230.331	242.097	261.771	294.395	332.403	57%	28%
2506	Sveitarfélagið Vogar	139.238	157.683	167.942	182.962	222.908	268.053	93%	57%
3000	Akranes	1.073.973	1.173.793	1.200.060	1.296.682	1.458.061	1.682.972	57%	28%
3506	Skorradalshreppur	7.771	8.802	8.782	12.025	14.860	14.859	91%	56%
3511	Hvalfjarðarsveit	87.692	92.907	91.327	102.082	126.924	153.804	75%	43%
3609	Borgarbyggð	529.502	572.227	617.859	662.132	781.867	888.677	68%	37%
3709	Grundarfjarðarbær	161.202	178.785	173.202	189.820	212.554	238.800	48%	21%
3710	Helgafellssveit	8.384	8.525	8.706	6.641	8.740	10.304	23%	0%
3711	Stykkishólmur	238.273	247.295	243.523	257.314	271.599	286.190	20%	-2%
3713	Eyja- og Miklaholtshreppur	15.284	19.018	22.758	25.973	31.779	31.976	109%	70%
3714	Snefellsbær	353.073	362.152	366.954	383.311	395.455	443.341	26%	2%
3811	Dalabyggð	112.016	123.829	124.254	131.055	146.383	148.241	32%	8%
4100	Bolungarvíkurkaupstaður	188.718	195.361	200.201	209.552	218.106	237.703	26%	3%
4200	Ísafjarðarbær	777.554	832.780	856.298	910.314	979.961	1.090.622	40%	14%
4502	Reykholahreppur	52.455	52.442	52.323	53.111	53.550	58.098	11%	-10%
4604	Tálknafjarðarhreppur	64.628	65.927	65.862	63.326	62.221	67.217	4%	-15%
4607	Vesturbýggð	208.938	215.240	214.329	215.496	217.411	243.987	17%	-5%
4803	Súðavíkurhreppur	40.553	48.856	48.154	51.540	51.404	52.677	30%	6%
4901	Árneshreppur	7.832	8.923	9.136	11.644	10.923	10.386	33%	8%
4902	Kaldraneshreppur	23.963	25.577	23.844	24.887	25.253	24.411	2%	-17%
4908	Bæjarhreppur - Strandas.	15.431	15.167	16.432	15.931	16.276	17.168	11%	-9%
4911	Strandabyggð	87.220	97.933	97.341	101.858	110.087	122.028	40%	14%
5200	Sveitarfélagið Skagafjörður	694.767	758.975	798.983	858.443	911.592	1.018.727	47%	19%
5508	Húnaþing vestra	180.822	198.274	208.090	222.431	247.298	265.807	47%	20%
5604	Blönduóssbær	171.014	177.647	189.615	205.639	208.626	226.726	33%	8%
5609	Höfðahreppur	123.190	132.143	133.922	134.123	135.692	150.344	22%	-1%
5611	Skagabyggð	11.388	10.841	11.839	12.251	11.350	13.511	19%	-3%
5612	Húnavatnshreppur	67.748	72.407	71.774	75.095	81.891	86.283	27%	4%
5706	Akrahreppur	30.577	31.886	36.547	36.160	41.244	43.798	43%	17%
6000	Akureyri	2.890.659	3.159.410	3.322.508	3.563.273	3.934.461	4.294.673	49%	21%
6100	Norðurþing	556.829	603.142	619.139	653.327	693.679	756.054	36%	11%
6250	Fjallabyggð	494.361	541.005	533.278	536.427	558.627	616.127	25%	2%
6400	Dalvíkurbyggð	345.661	382.524	386.877	386.032	414.695	449.720	30%	6%
6501	Grímseyjarhreppur	21.145	24.872	24.855	23.036	27.980	31.802	50%	23%
6506	Arnarneshreppur	29.889	32.178	33.522	36.931	38.037	42.441	42%	16%
6513	Eyjafrjósarsveit	150.022	160.224	167.821	190.705	209.508	236.385	58%	28%
6514	Hörgárbyggð	55.824	60.371	63.645	66.941	78.308	90.585	62%	32%
6601	Svalbarðsströndahreppur	56.117	64.790	63.665	68.729	80.414	87.325	56%	27%
6602	Grýtbakkahreppur	74.338	82.885	83.681	85.422	85.009	91.744	23%	1%
6607	Skútustaðahreppur	76.524	88.477	86.401	90.165	93.427	100.245	31%	7%
6609	Aðaldælahreppur	39.854	44.382	48.615	49.486	51.667	55.665	40%	14%
6611	Tjörneshreppur	8.672	9.985	10.386	11.090	12.546	12.711	47%	19%
6612	Píngeyjarsveit	102.188	107.729	113.317	115.831	128.489	145.024	42%	16%
6706	Svalbarðshreppur	15.563	17.576	19.827	19.699	20.935	20.919	34%	10%
6709	Langanesbyggð	106.652	114.104	117.344	133.218	135.614	136.516	28%	4%
7000	Seyðisfjörður	141.758	153.801	159.564	169.772	185.057	200.523	41%	15%
7300	Fjarðabyggð	792.331	892.095	926.433	1.013.903	1.270.620	2.178.274	175%	124%
7502	Vopnafjarðarhreppur	137.613	154.124	153.554	162.708	161.916	174.236	27%	3%
7505	Fliósdalshreppur	9.381	12.386	45.050	136.743	149.230	205.909	2095%	1689%
7509	Borgarfjarðarhreppur	25.243	26.161	25.217	24.905	26.948	29.835	18%	-4%
7613	Breiðdalshreppur	45.192	47.906	48.050	49.559	51.936	56.082	24%	1%
7617	Djúpavogshreppur	94.377	94.490	98.553	106.545	107.934	120.349	28%	4%
7620	Fliósdalshérað	465.976	486.705	643.121	1.128.219	1.167.358	1.481.232	218%	159%
7708	Sveitarfélagið Hornafjörður	410.276	452.068	451.495	456.312	487.109	524.609	28%	4%
8000	Vestmannaeyjar	903.194	977.123	950.679	970.346	1.047.777	1.128.490	25%	2%
8200	Sveitarfélagið Árborg	1.107.006	1.201.404	1.291.199	1.409.137	1.621.412	1.881.081	70%	38%
8508	Mýrdalshreppur	84.641	85.361	80.863	100.863	106.185	112.119	32%	8%
8509	Skafthreppur	77.464	86.948	92.683	102.142	109.919	112.683	45%	19%
8610	Ásahreppur	19.845	19.572	21.791	25.691	30.499	37.498	89%	54%
8613	Rangárþing eystra	247.971	274.295	282.015	299.648	341.468	372.945	50%	23%
8614	Rangárþing ytra	234.098	254.520	252.364	278.895	305.686	352.503	51%	23%
8710	Hrunamannahreppur	102.672	112.262	116.954	129.002	143.579	159.876	56%	27%
8716	Hveragerði	315.404	335.311	349.439	398.813	444.935	522.298	66%	35%
8717	Sveitarfélagið Ölfus	293.501	328.077	339.105	368.148	416.121	481.977	64%	34%
8719	Grímsnes- og Grafingshreppur	50.498	55.467	59.367	67.169	82.639	101.942	102%	64%
8720	Skeiða- og Gnúpverjahreppur	74.530	83.315	89.387	98.750	104.434	108.568	46%	19%
8721	Bláskógabyggð	138.514	147.873	167.242	172.561	225.962	227.270	64%	34%
8722	Flóahreppur	72.175	79.281	78.525	87.065	100.746	116.433	61%	31%