

12. október 2001

Hag-Vísir Vesturlands 1. tbl. 2001

SSV / **Atvinnuráðgjöf**
Vesturlands

Vífill Karlsson, lektor og atvinnuráðgjafi

September 2001

1 Inngangur

Menntun meðal vinnandi stétta hefur oft verið talin vísbending um hærri meðallaun, fjölbreyttari atvinnutækifæri og þar með sveifludempandi þátt í þróun á notkun vinnuafis. Mjög erfitt er að verða sér út um gögn sem varpa ljósi á hversu mikið af vinnuafinu hefur framhaldsskóla- eða háskólamenntun og hvað mikla. Hagstofa Íslands safnar upplýsingum um hvað margir stunda nám á hverjum tíma en hefur ekki upplýsingar um uppsafnaðar tölur yfir menntað vinnuaf í landinu hverju sinni.

Eitt sem kann að gefa vísbendingu um þetta er hversu hátt hlutfall íbúa skulda námslán.

Hér verður að undirstrika að námslánaskuld er mjög varhugaverð vísbending um menntunarstig. Í fyrsta lagi eru nokkur skólastig ekki lánshæf sbr. menntaskólanám. Í öðru lagi er töluvert um aðila sem hafa greitt upp sín námslán. Í þriðja lagi eru alltaf einhverjir sem taka aldrei námslán, jafnvel þó þeim bjóðist þau. Ef þessi skekkja er hlutfallslega nokkuð jöfn á milli svæða þá segja hlutfallsstölurnar vissa sögu. Hitt er annað að ekki er víst að þessi skekkja sé hlutfallslega svipuð á milli svæða.

En hvað er hægt að segja um þetta hlutfall sem vísbendingu ef það er ekki góð vísbending fyrir menntunarstig. Það æti fyrst og fremst að vera einhver vísbending fyrir því hvort ungt fólk með lánshæft (LÍN-lánshæft) nám streymi inn eða út af tilteknum svæðum. En ennþá nær þessi vísbending ekki til þeirra sem aldrei tóku námslán á sínum námsferli. Ætla má að slíkir aðilar séu tiltölulega fáir af tveimur ástæðum. Í fyrsta lagi er nám dýrt. Í öðru lagi eru námslán hagstæðustu lán sem völ er á með 1% raunvöxtum og löngum endurgreiðslutíma, þannig að það er verulegur efnahagslegur hvati er til þess að fjármagna nám sitt með námslánum, eigi maður rétt á því, jafnvel þó viðkomandi eigi digran sjóð sjálfur.

Hér er horft til framtíðar. Vonir standa til að með tíð og tíma þá byggist upp gagnagrunnur sem sýni okkur hvernig þetta hlutfall breytist á milli ára. Þróun þessa hlutfalls frá einum tíma til annars er hér í brennidepli fremur en samanburður á milli svæða, þó auðvitað verði alltaf um ákveðið samspil þarna að ræða.

Haft var samband við Lánasjóð íslenskra námsmanna og óskað eftir fjölda lánþega. Gögn

þau sem kynnt eru í þessu hefti eru byggð á úttekt þeirra í janúar 2000 og mars 2001.

2 Námslán á landsvísu

Til þess að gera tölur samanburðarhafari á milli landssvæða var tekið tillit til fjölda íbúa. Deilt var upp í fjölda einstaklinga sem skulda námslán með fjölda íbúa. Þannig fékkst hlutfall íbúa sem skulda námslán. Á Vesturlandi skuldar 7,1% almennings námslán (tafla 1).

Tafla 1: Hlutfall íbúa eftir sveitarfélögum á Vesturlandi, sem skulda námslán. Byggt á gögnum frá LÍN og Hagstofu Íslands.

Svæði	2000	2001
Landið allt	10,2%	11,2%
Höfuðborg	12,6%	13,9%
Landsbyggð	6,6%	7,2%
Vesturland	6,4%	7,1%

Það er aukning frá í fyrra, úr 6,4%. Eins og sjá má er staðan á Vesturlandi nokkuð svipuð því sem gerist að öllu jöfnu á landsbyggðinni, en höfuðborgarsvæðið ber höfuð og herðar yfir öll önnur landssvæði með 13,9% almennings í skuld við Lánasjóð íslenskra námsmanna og hækkar um 1,3 prósentustig á milli ára.

Hér kunna staðreyndir eins og þær að lang flestar menntastofnanir eru á höfuðborgarsvæðinu að hafa áhrif á þetta hlutfall með þeim hætti að alveg frá fyrstu námsönn geta nemendur verið skráðir skuldarar við LÍN jafnvel þó þeir komi til með að vera búsettir á landsbyggðinni að námi loknu. Aftur á móti kann ungt fólk utan að landi í námi á höfuðborgarsvæðinu að hafa lögheimili enn þar jafnvel þó að það setjist e.t.v. að á höfuðborgarsvæðinu að námi loknu. Þetta eru því áhrifaþættir hver í sína áttina. Því er ekki víst hvers taum þessi óvissa dregur.

3 Námslán á Vesturlandi

Þegar litið er til hinna ýmsu svæða á Vesturlandi, þá var nærtakast að flokka þau eftir póstrúmerum. Þegar það var gert þá kom ýmislegt forvitnilegt í ljós og niðurstöðunum er stíllt upp í töflu 2.

Tafla 2: Hlutfall íbúa eftir búsetu (póstnúmer) á Vesturlandi, sem skulda námslán. Byggt á gögnum frá LÍN og Hagstofu Íslands.

Sveitarfélag	2000	2001
Akranes	6,0%	7,1%
Akranes - strjálbýli	4,9%	4,5%
Borgarnes	7,1%	7,5%
Borgarnes – strjálbýli	9,6%	9,5%
Reykholt	8,4%	9,6%
Stykkishólmur	6,1%	6,6%
Flatey	0,0%	0,0%
Grundarfjörður	6,6%	7,1%
Ólafsvík	5,1%	5,3%
Snæfellsbær	-	7,1%
Hellisandur	6,1%	6,6%
Búðardalur	8,9%	9,3%
Búðardalur - strjálbýli	3,6%	3,8%
Króksfjarðarnes	5,1%	5,7%

Eins og sjá má í töflu 2 þá eru hlutfallslega flestir á Vesturlandi í skuld við LÍN í Reykholti, strjálbýli Borgarness og Búðardal. Athygli vekur því kannski að hlutfallslega fastir skuldarar LÍN á Vesturlandi er að finna í strjálbýli Búðardals. Næst kemur dreifbýli Akraness, þá Ólafsvík og Króksfjarðarnes. Erfitt er að finna munstur hér. Hvað landbúnaðarsvæði snertir eru þau greinilega í hópi þeirra með hæsta hlutfallið og það lægsta.

Þegar litid er til breytinga á milli ára þá eru öll svæði að bæta við sig hlutfallslega og sum verulega nema Borgarnes strjálbýli, sem var hæst fyrir, Akranes dreifbýli sem var lágt fyrir.

Fundinn var kynjamunur með því að draga prósentustig kvenna frá prósentustigum karla (tafla 3). Þetta lýðir það að þegar slík tala er neikvæð hallar á kvenkynið. Kynjamunur á skuldsetningu gagnvart LÍN var reiknaður á hvert fyrrgreindra póstnúmera, sjá töflu 3.

Tafla 3: Kynjamunur eftir svæðum og póstnúmerum. Byggt á gögnum frá LÍN og Hagstofu Íslands.

Sveitarfélag	2000	2001
Landið allt	-1,6%	-1,5%
Höfuðborg	-1,7%	-1,7%
Landsbyggð	-1,6%	-1,4%
Vesturland	-1,2%	-1,2%
Akranes	-1,4%	-1,7%
Akranes - strjálbýli	1,8%	1,7%
Borgarnes	-2,8%	-2,2%
Borgarnes – strjálbýli	-0,3%	-0,1%
Reykholt	3,5%	2,9%
Stykkishólmur	-0,7%	-0,8%
Flatey	0,0%	0,0%
Grundarfjörður	-2,5%	-4,1%
Ólafsvík	-1,4%	-2,2%
Snæfellsbær	-	5,5%
Hellisandur	-2,8%	-1,6%
Búðardalur	-0,6%	-0,9%
Búðardalur - strjálbýli	0,0%	1,1%
Króksfjarðarnes	0,7%	0,5%

Oftar hallar á kvenkynið. Því er öfugt farið í Reykholti, Akranes strjálbýli, Snæfellsbæ, Búðardal strjálbýli og Króksfjarðarnesi.

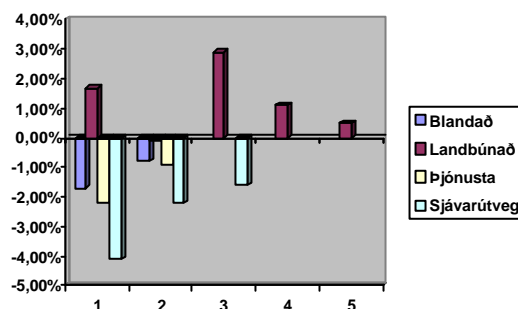
Heldur dregur úr kynjamuni í Akranes strjálbýli, Borgarnesi, Borgarnes strjálbýli, Reykholti, Hellisandi og Króksfjarðarnesi.

Nú voru svæðin flokkuð í fjögur atvinnusvæði; blandaða atvinnustarfsemi, landbúnað, landbúnaðarþjónustu og sjávarútveg. Flokkunina er að finna í töflu 4.

Tafla 4: Hlutfall íbúa eftir sveitarfélögum á Vesturlandi, sem skulda námslán. Byggt á gögnum frá LÍN og Hagstofu Íslands.

Skilgreining	Flokkur	Svæði
Blönduð atvinnustarfsemi	1	Akranes, Stykkis-hólmur
Landbúnaður	2	Akranes dreifbýli, Borgarnes strjálbýli, Reykholt, Búðardalur strjálbýli, Króksfjarðarnes, Snæfellsbær.
Landbúnaðarþjónusta	3	Borgarnes Búðardalur
Sjávarbyggðir	4	Grundarfjörður, Ólafsvík, Hellisandur.

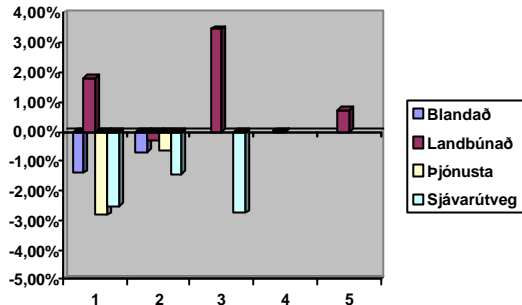
Niðurstöðurnar má sjá í mynd 1.

Mynd 1: Kynjamunur eftir svæðum og póstnúmerum árið 2001. Byggt á gögnum frá LÍN og Hagstofu Íslands.

Þar má sjá að hallar á kvenkynið í sjávarbyggðum og landbúnaðarþjónustubbyggðum. Það hallar á karlkynið á landbúnaðarsvæðum. Mesti jöfnuður milli kynja er þó á þeim svæðum sem blönduð atvinnustarfsemi fer fram (vantar tölfræðipróf)

Berum þetta saman við árið 2000 (Mynd 2).

Mynd 2: Kynjamunur eftir svæðum og pósthúsum, árið 2000. Byggt á gögnum frá LÍN og Hagstofu Íslands.

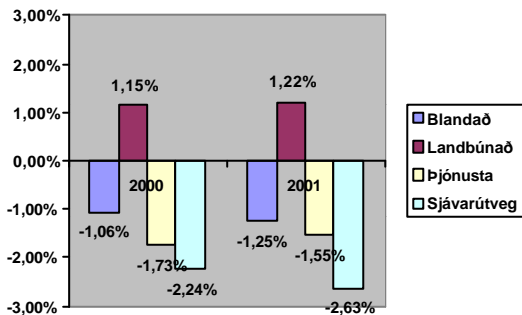


sjávarbyggðum og í þeim byggðarlögum þar sem blandaðri atvinnustarfsemi er að finna.

Varað skal við oftúlkun á þessum niðurstöðum þar sem aðeins er um tvö ár að ræða. Fylgst verður með þessari þróun áfram.

Í fyrstu virðist sjónrænn samanburður gefa til kynna að kynjamunur fari hækkandi á milli ára þegar litið er til þessarar svæðaskiptingar. Til nánari glöggvunar var reiknað út meðaltal þessara svæða. Niðurstöðunum er stillt upp í mynd 3.

Mynd 3: Kynjamunur eftir svæðum og pósthúsum árið 2001. Byggt á gögnum frá LÍN og Hagstofu Íslands.



Á þessu má sjá að kynjamunur vex á öllum svæðum nema landbúnaðarþjónustusvæðum. Þar er lakkun úr -1,73% í -1,55%. Breytingin er því konum í hag. Rifjum nú upp að um er ræða Borgarnes og Búðardal. Uppruni þessarar breytingar er þó einungis að finna í Borgarnesi eins og sjá má í töflu 3.

Á öðrum svæðum fer kynjamunur vaxandi konum í hag til sveita en, konum í óhag í

4 Viðauki: Gögnin og tölulegar upplýsingar.

Eftirfarandi upplýsingar fengust hjá Lánasjóði íslenskra námsmanna fyrir Vesturlandskjördæmi.

Tafla 5: Fjöldi einstaklinga sem skulda námslán, eftir póstnúmerum. Heimild LÍN.

Sveitarfélag, svæði	2000			2001		
	Samtals	Karlar	Konur	Samtals	Karlar	Konur
Landið allt	28.459	15.333	13.126	31.688	16.909	14.779
Höfuðborg	21.027	11.068	9.959	23.514	12.316	11.198
Landsbyggð	7.432	4.265	3.167	8.174	4.593	3.581
Vesturland	924	518	406	1.028	572	456
Akranes	323	185	138	386	222	164
Akranes - strjálbýli	27	12	15	25	11	14
Borgarnes	123	75	48	131	77	54
Borgarnes – strjálbýli	131	70	61	132	69	63
Reykholt	31	13	18	37	17	20
Stykkishólmur	78	42	36	85	45	40
Flatey						
Grundarfjörður	62	37	25	68	44	24
Ólafsvík	59	35	24	54	33	21
Snafellsbær	34	21	13	12	4	8
Hellisandur	22	11	11	37	21	16
Búðardalur	19	10	9	24	12	12
Búðardalur - strjálbýli	323	185	138	20	9	11
Króksfjarðarnes	27	12	15	17	8	9

Til þess að vinna hlutfallstölur voru notuð eftirfarandi gögn yfir mannfjölda á Vesturlandi sem fengust hjá Hagstofu Íslands.

Tafla 6: Íbúar á Íslandi 1. desember 2000 og 2001, skipting eftir póstnúmerum. Heimild Hagstofa Íslands.

Sveitarfélag, svæði	2000			2001		
	Samtals	Karlar	Konur	Samtals	Karlar	Konur
Landið allt	278.702	139.515	139.187	282.845	141.593	141.252
Höfuðborg	166.258	81.944	84.314	169.539	83.588	85.951
Landsbyggð	112.444	57.571	54.873	113.306	58.005	55.301
Vesturland	14.359	7.395	6.964	14.571	7.467	7.104
Akranes	5.342	2.748	2.594	5.433	2.793	2.640
Akranes - strjálbýli	546	293	253	554	295	259
Borgarnes	1.725	882	843	1.740	893	847
Borgarnes – strjálbýli	1.358	715	643	1.383	718	665
Reykholt	368	192	176	387	207	180
Stykkishólmur	1.272	648	624	1.284	642	642
Flatey	9	7	2	10	8	2
Grundarfjörður	943	472	471	952	481	471
Ólafsvík	1.168	610	558	1.012	512	500
Snafellsbær	-	-	-	169	89	80
Hellisandur	559	282	277	558	282	276
Búðardalur	247	119	128	259	123	136
Búðardalur - strjálbýli	528	279	249	532	277	255
Króksfjarðarnes	294	148	146	298	147	151