

Viðhorf foreldra til  
skólastarfs  
í grunnskólum Akureyrar  
2008–2009

Guðmundur Engilbertsson



Viðhorf foreldra til skólastarfs í grunnskólum Akureyrar  
skólaárið 2008–2009

# Efnisyfirlit

1 Inngangur .....	7
2 Aðdragandi könnunar og framkvæmd .....	8
3 Niðurstöður .....	9
3.1 Líðan og árangur nemenda. ....	10
3.2 Árangur starfs.....	12
3.3 Agi.....	13
3.4 Þjónusta við nemendur .....	14
3.5 Húsnæði og skólalóð .....	14
3.6 Þátttaka foreldra í skólastarfi.....	16
3.7 Mentor .....	18
3.8 Vetrarfrí nemenda.....	19
3.9 Samstarf við kennara, viðmót skóla gagnvart barni og viðhorf barns til skóla. ....	20
3.10 Valgreinar í 8.–10. bekk.....	23
3.11 Athugasemdir svarenda. ....	26
4 Samantekt og umræða.....	28
5 Lokaorð.....	32

## Töflur

Tafla 1. Bekkur þess barns sem foreldrar miða svörun við. ....	9
Tafla 2. Skóli barns sem svör eru miðuð við. ....	9
Tafla 3. Foreldri sem svarar könnun. ....	10
Tafla 4. Barninu líður vel í skólanum. ....	10
Tafla 5. Árangur barns er í samræmi við væntingar foreldra. ....	11
Tafla 6. Viðhorf til kennslu og viðfangsefna (svör í %). ....	13
Tafla 7. Agi og festa varðandi agavandamál (svör í %). ....	13
Tafla 8. Þjónusta við nemendur. ....	14
Tafla 9. Húsnæði og skólalóð hæfa skólstarfinu vel (svör í %). ....	15
Tafla 10. Finnst þér þú sem foreldri vera velkomin/n í skólann? ....	16
Tafla 11. Þátttaka í skólstarfi og viðhorf til þess (svör í %). ....	17
Tafla 12. Skólustefna Akureyrarbæjar er höfð að leiðarljósi við skipulag skólstarfs. ....	18
Tafla 13. Finnst þér samstarfið við kennara vera ánægjulegt? ....	20
Tafla 14. Hefur kennari barnsins samband þegar vel gengur hjá því? ....	22
Tafla 15. Komið er fram af virðingu við barn foreldra (svör í %). ....	22
Tafla 16. Er viðhorf barns til skólans jákvætt? ....	22
Tafla 17. Ertu ánægð/ur með að barni þínu standi til boða að fá þátttöku í íþróttum eða nám í sérskóla metið sem valgrein? ....	25
Tafla 18. Ertu ánægð/ur með það val utan skóla sem barnið ykkar valdi vorið 2007 (til kennslu um haustið)? ....	26

## Myndir

Mynd 1. Afstaða foreldra til líðan barns eftir því í hvaða bekk barnið er. ....	11
Mynd 2. Afstaða foreldra til árangurs eftir því í hvaða bekk barnið er. ....	12
Mynd 3. Afstaða foreldra til þess hvort skólinn er góður. ....	12
Mynd 4. Afstaða foreldra til húsnæðis skóla. ....	15
Mynd 5. Afstaða foreldra til skólalóðar. ....	16
Mynd 6. Vilja foreldrar fá að vera virkari þátttakendur í námi barna sinna? ....	17
Mynd 7. Mentor vefurinn nýtist vel til upplýsingagjafar. ....	18
Mynd 8. Er ánægja með það að skólar skuli taka upp vetrarfrí á starfstíma skólans? .....	19
Mynd 9. Ætti vetrarfríð að vera samræmt milli skóla á Akureyri? .....	19
Mynd 10. Hvenær ætti vetrarfríð að vera? .....	20
Mynd 11. Hafa kennarar skólans haft samband við þig um hvernig þú getur aðstoðað barnið við heimanám? .....	21
Mynd 12. Ræða kennarar við foreldra um hvernig foreldrar geta aðstoðað við heimanámið?. 21	
Mynd 13. Breytileiki í viðhorfum nemenda til skóla eftir því í hvaða bekk þeir eru. ....	23
Mynd 14. Hvað finnst þér almennt um framboð skólanna á valgreinum í 8.–10. bekk? .....	23
Mynd 15. Hvað finnst þér um framboð skólanna á valgreinum utan skólans sem nemendum 9. og 10. bekkjar var boðið upp á vorið 2007? .....	24
Mynd 16. Telur þú að kennslulýsingar og aðrar upplýsingar frá skólanum um valgreinar utan skólans hafi verið nægjanlegar? .....	25

## Meginniðurstöður

- Þátttaka í reglulegum könnunum á viðhorfum foreldra til starfs og starfsaðstæðna í grunnskólum hefur farið dvínandi jafnt og þétt með árunum en í þessari könnun hefur hún aukist aftur til muna. Kynjahlutfall er ójafnt, mæður taka mun frekar þátt í könnuninni en feður. Leita ætti leiða til að jafna þetta hlutfall sem best. Ennfremur er spurningamerki sett við að spyrða saman foreldraviðtal og viðhorfskönnun í ljósi þess að það gæti haft áhrif á niðurstöður.
- Rúm 95% foreldra eru sammála því að börnunum þeirra líði vel í skólanum. Foreldrar eru jákvæðari að þessu leyti eftir því sem börn þeirra eru yngri.
- Niðurstöður sýna að foreldrar telja að viðhorf nemenda til skólans sé mjög jákvætt, því jákvæðara sem nemendur eru yngri.
- Eftir því sem liður á skólagönguna fækkar þeim foreldrum jafnt og þétt sem eru mjög sammála um að árangur barna sinna sé í samræmi við væntingar sínar. Almennt eru foreldrar þó á því að árangur barna sinna sé í samræmi við væntingar sínar.
- Það er nokkuð afdráttarlaus skoðun foreldra að skólarnir séu góðir skólar og foreldrar eru ánægðir með skólana.
- Foreldrar telja kennara metnaðarfulla, að kennsluáðferðir þeirra séu fjölbreyttar, að eðlilegar kröfur séu gerðar til nemenda og að viðfangsefnin séu áhugaverð. Afstaða foreldra til þessara þátta er jákvæðari eftir því sem börn þeirra eru yngri.
- Foreldrar eru almennt þess sinnis að agastefna í skólunum sé skýr.
- Foreldrar eru sammála því að komið sé til móts við þarfir barnanna, þau fái viðeigandi þjónustu lendi þau í erfiðleikum og markvisst sé unnið að því að koma í veg fyrir einelti.
- Skiptar skoðanir eru um þjónustu mótuneyta, flestir foreldrar eru ánægðir með mótuneytin sem slík en um fjórðungur er þó óánægður með þau. Flestar skriflegar athugasemdir í könnuninni lutu að mótuneytunum og þá sérstaklega að hollustu fæðis. Leita ætti leiða til að auka ánægju foreldra með mótuneytin og hafa markmið um hollustu og heilbrigði fæðis í heiðri.
- Almennt er ánægja með húsnæði og skólalóðir en það er þó breytilegt milli skóla. Niðurstöðurnar ætti að skoða vel og eftir atvikum freista þess að bæta aðstöðu þar sem við á.
- Foreldrar upplifa sig velkomna í skólann. Flestir eru sammála um að unnið sé að því að skapa þeim tækifæri til virkrar þátttöku í skólastarfinu. Skiptar skoðanir eru á því hvort foreldrar vilja vera virkari þátttakendur í námi barna sinna, þó eru fleiri sem það vilja en ekki. Skapa ætti þeim sem það vilja slíkt tækifæri.
- Foreldrar eru sammála því að Mentor vefurinn nýtist vel til upplýsingagjafar.
- Stór meirihluti foreldra er ánægður með vetrarfrí á starfstíma skóla. Foreldrar vilja að vetrarfríið sé samræmt milli skólanna á Akureyri og það eigi helst að hafa það eftir áramót. Allmargir vilja þó hafa vetrarfrí bæði fyrir og eftir áramót.
- Meginþorri foreldra er ánægður með samskipti við kennara og telja kennara og annað starfsfólk koma fram af virðingu og sanngirni við nemendur.
- Fleiri en færri kennarar ræða við foreldra um hvernig þeir geti aðstoðað börn sín við heimanámið en það er þó mjög breytilegt eftir aldri barna, t.d. eru 75% foreldra barna í 4. bekk sammála um að kennarar geri þetta en aðeins rúm 40% foreldra barna í 8. bekk. Skólarnir ættu að leggja sérstaka rækt við þennan þátt því gott samstarf milli kennara og foreldra og *samábyrgð* kennara og foreldra á námi nemenda getur stuðlað að góðri líðan og námsárangri.
- Líðlega helmingur foreldra segir að skóli hafi samband þegar vel gengur hjá nemendum. Niðurstöðurnar eru töluvert breytilegar eftir aldri nemenda og skólum.

Afstaðan er línuleg eftir aldri, 60% foreldra yngstu barna segja að haft sé samband þegar börnum þeirra vegnar vel í skólanum en 40% foreldra elstu barnanna segja að haft sé samband af þeim ástæðum.

- Foreldrar nemenda á unglingastigi telja námsframboð valgreina áhugavert, bæði almennt og einnig framboð valgreina *utan* skóla. Mikil ánægja er meðal foreldra barna í íþróttum eða í öðru skólasterfi með að það skuli vera metið sem valgrein.
- Í skriflegum athugasemdum við könnun bar helst á gagnrýni á að miðjusvarmöguleika vantaði í könnunina. Endurskoða þarf það í ljósi þess að það þrengir að svarendum. Gerðar voru athugasemdir við stóra námshópa á yngsta stigi, það talið geta skert tengsl milli nemenda og kennara og milli nemenda. Þá voru margar athugasemdir sem lutu að fæðiskosti mötuneyta eins og greint var frá hér ofar.

## 1 Inngangur

Könnun þessi á viðhorfi foreldra barna í grunnskólum á Akureyri var framkvæmd í samvinnu Skóladeildar Akureyrarbæjar og Skólaþróunarsviðs hug- og félagsvísindadeildar Háskólans á Akureyri. Megintilgangur könnunarinnar er að fá fram viðhorf foreldra barna í grunnskólum bæjarfélagsins til starfs og starfsaðstæðna í skólunum í því skyni að vinna að og hvetja til þróunar og umbóta í starfi skólanna. Þetta er í fjórða skiptið sem slík könnun er gerð í samvinnu þessara aðila. Í þessari skýrslu eru kynntar meginniðurstöður könnunarinnar en þær eru ekki greindar niður á einstaka skóla nema í tilfellum þar sem samanburður lýtur ekki að innra starfi skólanna. Hver skóli hefur aðgang að svörum þeirra foreldra sem eiga barn í viðkomandi skóla.

Spurningalistar voru lagðir fyrir foreldra að loknum foreldraviðtölum á vormisseri 2008 og annaðist skóladeild fyrirhögnina. Að þessu sinni var spurningalisti vefrænn og fékk hvert foreldri aðgangsnúmer til að svara honum. Í bæjarfélaginu starfa 8 grunnskólar og var óskað eftir því að foreldrar allra barna svöruðu listanum. Miðað var við að foreldrar svöruðu listanum að afloknum foreldraviðtölum.

Þess má geta að afstaða foreldra til grunnskóla á Akureyri er í heild afar jákvæð og því eru fáir þættir sem kalla beint á aðgerðir af hálfu skólanna til úrbóta en alltaf má gera betur og góðum árangri þarf að viðhalda.

Í skýrslu þessari eru kynntar megin niðurstöður úr könnuninni. Vonast er til að þær geti orðið gagnlegar í þróunar- og umbótastarfi skólamála í bæjarfélaginu.



## 2 Aðdragandi könnunar og framkvæmd

Í skólafélaginu Akureyrarbæjar kemur fram að nám skuli hvíla á fjórum hornsteinum: þekkingu, leikni, virðingu og vellíðan. Áhersla er lögð á jafnan rétt barna til náms þar sem fjölbreyttar kennsluáferðir eru hafðar í fyrirrúmi til að mæta mismunandi þörfum nemenda. Í skólafélaginu er hvatt til aukinnar þátttöku foreldra í skólafélaginu og bent á forystuhlutverk skóla í því sambandi. Markmið skólafélagsins er að leggja grunn að farsælli framtíð barna og unglinga með faglegu starfi en vellíðan nemenda og þátttaka foreldra eru taldar mikilvægar forsendur þess.

Í samræmi við áherslur sem settar hafa verið fram í skólafélaginu Akureyrar hefur skólafélaginu Akureyrarbæjar haft frumkvæði að gerð viðhorfskannana í leik- og grunnskólum bæjarfélagsins. Viðhorfskönnun hjá foreldrum grunnskólabarna á Akureyri var gerð skólaárið 2002–2003, 2003–2004, 2005–2006 og aftur skólaárið 2007–2008. Þó kannanirnar hafi tekið breytingum hverju sinni hafa þær þó að meginhluta verið hliðstæðar svo unnt sé að greina viðhorfsbreytingar.

Markmið könnunarinnar er að fá fram viðhorf foreldra grunnskólabarna til náms og starfs í grunnskólum bæjarins. Eftirfarandi spurning var lögð til grundvallar: *Hvaða viðhorf hafa foreldrar grunnskólabarna til náms- og starfsaðstæðna í grunnskólum bæjarins?*

Í samvinnu skóladeildar og Skólaþróunarsviðs kennaradeildar HA var spurningalisti sem lagður var fyrir skólaárið 2005–2006 endurskoðaður og lagður fyrir. Alls voru spurningar listans 45 talsins. Listinn var að stærstum hluta byggður á fullyrðingaspurningum sem svarendur voru beðnir um að taka afstöðu til með því að tilgreina á fjögurra stiga kvarða hversu sammála þeir væru fullyrðingunum, *mjög* eða *frekar sammála* eða *frekar* eða *mjög ósammála*. Auk þess voru spurningar þar sem svarendur voru beðnir um að taka afstöðu til tiltekinna atriða með því að merkja við *já* eða *nei*. Þá laut svörum nokkurra spurninga að því hversu áhugavert framboð á valgreinum væri á unglingastigi, *mjög áhugavert*, *áhugavert*, *ekki nægilega áhugavert* eða *get ekki svarað*. Í lok listans var þátttakendum síðan boðið upp á að gera skriflegar athugasemdir.

Til að auðvelda framkvæmd og úrvinnslu var könnunin gerð rafræn. Spurningalistinn var settur upp í vefforritinu *SurveyMonkey* og foreldrar beðnir um að svara listanum í tölvu í lok foreldraviðtala á vormisseri 2008. Hver skóli sá um framkvæmd könnunarinnar á sínum vettvangi en skóladeild annaðist samantekt svara af vefnum. Er niðurstöður lágu fyrir sá skólaþróunarsvið HA um að færa þær inn í tölfræðiforritið SPSS og vinna úr þeim. Í skýrslunni er greint frá niðurstöðum almennt en forðast er að gera samanburð milli skóla. Þó var yfirleitt skoðað hvort breytileiki milli skóla væri lítill eða mikill og þess er getið í skýrslunni ef breytileikinn er mikill. Í nokkrum tilvikum þar sem niðurstöður varða ytri þætti eins og húsnæði og skólalóðir er munurinn dreginn fram undir nafni skóla. Að öðru leyti er það skólanna að vinna frekar úr niðurstöðum, hver um sig eftir atvikum.

### 3 Niðurstöður

Nokkrar kannanir á viðhorfum foreldra til skólastarfs hafa verið gerðar síðast liðin ár. Svörun hefur verið misjafnlega góð. Skólaárið 2002–2003 svöruðu 1802 foreldrar könnuninni. Skólaárið 2003–2004 svöruðu 1549 foreldrar og skólaárið 2005–2006 svöruðu 1313 foreldrar. Þátttaka í könnunum fór því dvínandi milli spurningakannana og var lýst áhyggjum yfir því í síðast nefndu könnuninni. Fjöldi foreldra sem svara könnun nú er 1686 sem er næst besta svörun til þessa og er vaxandi svörun ánægjuefni því það hefur í för með sér aukinn trúverðugleika könnunar.

Bakgrunnsbreytur voru nokkrar, spurt var um bekk og skóla þess barns sem foreldrar svara fyrir. Einnig var spurt hvort foreldrið sem svaraði væri móðir, faðir eða báðir foreldrar. Hlutfall svarenda sem eiga börn í 1.–5. bekk og 6.–10. bekk er svipað þannig að dreifing svara er nokkuð jöfn, frá 8,4–11,8% eftir árgöngum (sjá töflu 1).

Tafla 1. Bekkur þess barns sem foreldrar miða svörun við.

Bekkur	Tíðni	Tíðni í %	Safntíðni %
1. bekkur	185	11,0	11,0
2. bekkur	158	9,4	20,3
3. bekkur	170	10,1	30,4
4. bekkur	167	9,9	40,3
5. bekkur	199	11,8	52,1
6. bekkur	165	9,8	61,9
7. bekkur	153	9,1	71,0
8. bekkur	195	11,6	82,6
9. bekkur	153	9,1	91,6
10. bekkur	141	8,4	100,0
<i>Alls</i>	1686	100,0	

Grunnskólar Akureyrarbæjar eru átta talsins af misjafnri stærð og legu. Tveir skólanna eru utan bæjarkjarna, Hlíðarskóli í Hörgárbyggð og Grunnskóli Hríseyjar. Aðrir skólar eru Brekkuskóli, Giljaskóli, Glerárskóli, Lundarskóli, Oddeyrarskóli og Síðuskóli.

Foreldrar barna í stærstu skólunum, Brekkuskóla og Lundarskóla, eru tæp 44% svarenda, en innan við 1,5% svarenda eru foreldrar barna í Grunnskólanum í Hrísey og í Hlíðarskóla sem eru fámennastir (sjá töflu 2).

Tafla 2. Skóli barns sem svör eru miðuð við.

Skóli	Tíðni	Tíðni í %	Safntíðni %
Brekkuskóli	382	22,7	22,7
Giljaskóli	262	15,5	38,2
Grunnskólinn í Hrísey	13	0,8	39,0
Glerárskóli	248	14,7	53,7
Hlíðarskóli	11	0,7	54,3
Lundarskóli	358	21,2	75,6
Oddeyrarskóli	132	7,8	83,4
Síðuskóli	280	16,6	100,0
<i>Alls</i>	1686	100,0	

Í skýrslunni er haft í huga að greina afstöðu foreldra í heild en gera ekki sérstaklega samanburð milli skóla nema þegar það varðar þætti eins og aðstöðu og annað slíkt. Hver skóli hefur aðgang að niðurstöðum fyrir sinn skóla og getur borið þær niðurstöður við

heildarniðurstöður og nýtt í starfi sínu eftir því sem við á. Í nokkrum tilvikum eru niðurstöður breytilegar milli skóla en yfirleitt er svörun milli skóla lík. Rétt er að halda til haga að kynjahlutfall svarenda er ekki jafnt (sjá töflu 3).

**Tafla 3. Foreldri sem svarað könnun.**

	Tíðni	Tíðni í %	Safntíðni %
<b>Móðir</b>	1131	67,1	67,1
<b>Faðir</b>	336	19,9	87,0
<b>Báðir foreldrar</b>	219	13,0	100,0
<i>Alls</i>	1686	100,0	

Þar sem könnuninni var svarað að loknu foreldraviðtali gefur svörunin vísbendingar um að mæður taki fremur þátt í foreldraviðtölum en feður. Áhugavert væri að fá þetta staðfest og reyna að skýra þann mun því jöfn þátttaka foreldra hlýtur að vera æskileg út frá jafnréttissjónarmiðum.

Sú spurning vaknar einnig hvort rétti tíminn til að svara viðhorfskönnun sé að loknu foreldraviðtali? Líkast til er það gert til að tryggja sem besta svörun, en spurningin er hvort foreldraviðtölin og það sem þar kemur fram sem slíkt geti haft áhrif á svörunina?

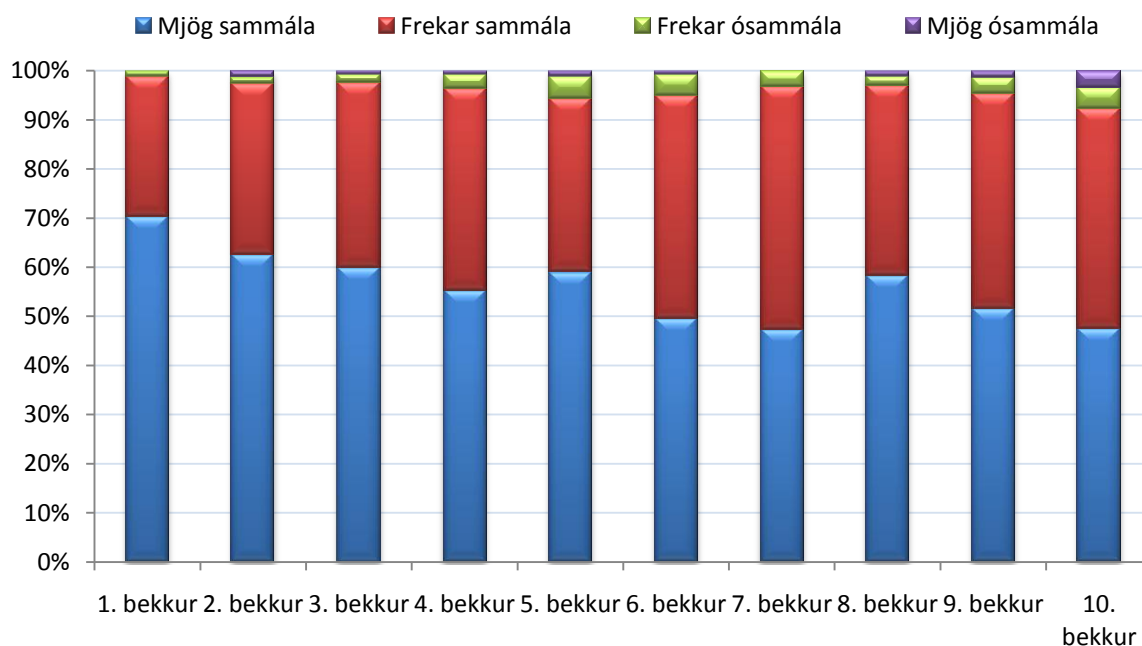
### 3.1 Líðan og árangur nemenda.

Líðan getur skipt sköpum um hvernig skólaganga barna og unglinga heppnast og því er afar mikilvægt að finna sem fyrst þau börn sem stríða við vanlíðan og reyna að bæta líðan þeirra markvisst. Í töflu 4 hér að neðan kemur fram að 96,2% svarenda segist sammála því að börnum þeirra líði vel í skólanum. Ef miðað er við fyrri kannanir hefur þeim fjölgað sem telja að nemendum líði vel og er það ánægjulegt. Þessi niðurstaða er í heild afar jákvæð en þó er rétt að benda á að 64 foreldrar/svarendur eru ósammála því að barni sínu líði vel í skólanum og 12 svara ekki.

**Tafla 4. Barninu líður vel í skólanum.**

Afstaða	Tíðni	Tíðni %	Tíðni sem svara %	Safntíðni %
<b>Mjög sammála</b>	948	56,2	56,6	56,6
<b>Frekar sammála</b>	662	39,3	39,5	96,2
<b>Frekar ósammála</b>	48	2,8	2,9	99,0
<b>Mjög ósammála</b>	16	0,9	1,0	100,0
<b>Svara</b>	1674	99,3	100,0	
<b>Svara ekki</b>	12	0,7		
<i>Alls</i>	1686	100,0		

Þótt þetta sé tiltölulega afdráttarlaus niðurstaða er áhugavert að greina hvort afstaðan til þess hvort barni líður vel í skóla er breytileg eftir því hvar barnið er á skólagöngunni (mynd 1).



**Mynd 1. Afstaða foreldra til líðan barns eftir því í hvaða bekk barnið er.**

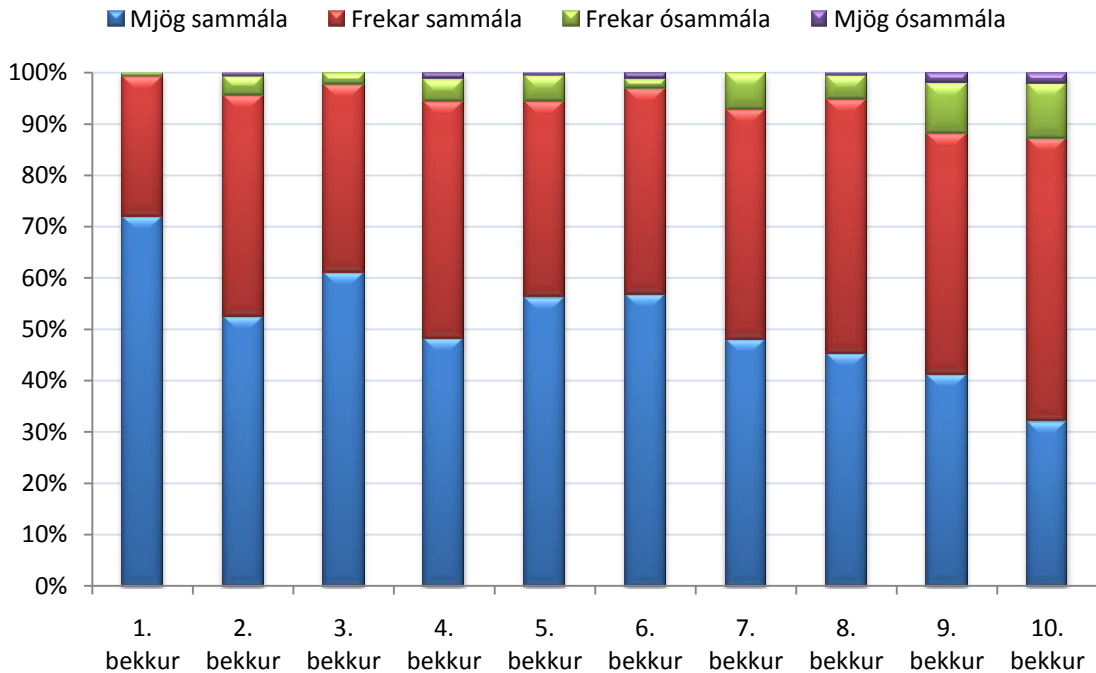
Munurinn á því hvort foreldrar eru sammála eða ósammála því að barni líði vel er ekki mikill með tilliti til þess í hvaða bekk barnið er. Munurinn milli þeirra sem eru mjög sammála og frekar sammála fullyrðingunni er þó áhugaverður. Skólagöngunni er gjarnan skipt í yngsta stig (1.–4. bekkur), miðstig (5.–7. bekkur) og unglíngastig (8.–10. bekkur) og svo virðist að foreldrar sem eiga börn við upphaf hvers stigs (1., 5. og 8. bekk) séu frekar mjög sammála fullyrðingunni en foreldrar sem eiga börn sem eru lengra komnir á skólagöngu á hverju stigi. Við upphaf stiganna er sammælið afdráttarlausast en dvínar þegar líður á hvert stig. Þá eru foreldrar barna á yngsta stigi frekar mjög sammála fullyrðingunni en foreldrar eldri barna og er sú niðurstaða nokkuð til samræmis við svörun úr könnuninni frá því skólaárið 2005–2006.

Afstaða til þess hvort árangur barns er í samræmi við væntingar foreldra er áþekkt og afstaðan til líðan barnanna (tafla 5).

**Tafla 5. Árangur barns er í samræmi við væntingar foreldra.**

Afstaða	Tíðni	Tíðni %	Tíðni sem svara %	Safntíðni %
<b>Mjög sammála</b>	853	50,6	51,8	51,8
<b>Frekar sammála</b>	701	41,6	42,5	94,3
<b>Frekar ósammála</b>	81	4,8	4,9	99,2
<b>Mjög ósammála</b>	13	0,8	0,8	100,0
<b>Svara</b>	1648	97,7	100,0	
<b>Svara ekki</b>	38	2,3		
<b>Alls</b>	1686	100,0		

Þorri svarenda er þeirrar skoðunar að árangur nemenda sé í samræmi við væntingar foreldra. Ef svör eru skoðuð með tilliti til hvar á skólagöngunni börn foreldra eru kemur í ljós að þar er breytileiki (sjá mynd 2).

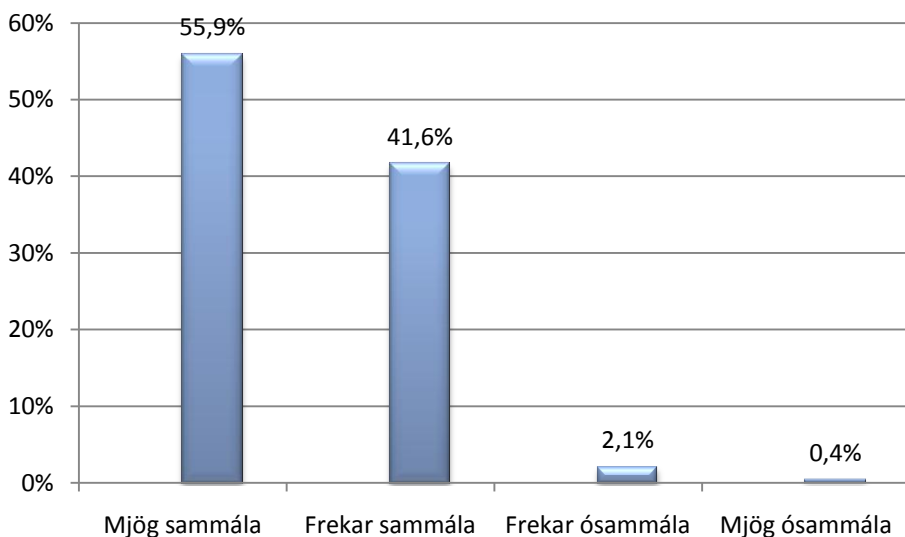


**Mynd 2. Afstaða foreldra til árangurs eftir því í hvaða bekk barnið er.**

Á mynd 2 sést að viðhorfin breytast eftir því sem á skólagönguna líður. Þeim foreldrum fækkar jafnt og þétt sem eru mjög sammála um að árangur sé í samræmi við væntingar foreldra (72,1% > 51,8%) og að sama skapi fjölgar þeim sem eru ósammála fullyrðingunni. Tæp 13% foreldra nemenda í 10. bekk eru ósammála því að árangur barna sinna sé í samræmi við væntingar sínar meðan rúmt hálft prósent foreldra barna í 1. bekk er þeirrar skoðunar.

### 3.2 Árangur starfs

Í könnuninni voru þátttakendur beðnir um að svara því hvort þeim finnst skóli barnsins góður skóli (mynd 3).



**Mynd 3. Afstaða foreldra til þess hvort skólinn er góður**

Það er nokkuð afdráttarlaus skoðun foreldra að skólarnir séu góðir. Einnig var spurt hvort foreldrar væru *ánægðir* með skólana og 98% foreldra svöruðu því játandi. Þetta er afar jákvætt viðhorf í garð grunnskóla Akureyrarbæjar. Samanburður á milli kannana 2002–2003, 2004–2005, 2005–2006 og 2007–2008 leiðir í ljós að ánægjan hefur mælst á bilinu 93,6–98% – mest í þessari könnun.

Spurt var hversu sammála foreldrar væru því að metnaður kennara væri mikill, kennsluaðferðir væru fjölbreyttar, kennarar kæmu fram við nemendur af virðingu og sanngirni, eðlilegar námskröfur væru gerðar til nemenda og hversu sammála þeir væru því að viðfangsefnin væru áhugaverð fyrir nemendur (sjá töflu 6).

**Tafla 6. Viðhorf til kennslu og viðfangsefna (svör í %).**

<i>Fullyrðing</i>	Svara	Svara ekki	Mjög sammála	Frekar sammála	Frekar ósammála	Mjög ósammála
Metnaður kennara við skólann er mikill.	98,3	1,7	46,8	48,7	2,5	0,3
Kennsluaðferðir kennara barns eru fjölbreyttar.	97,2	2,8	37,9	52,9	5,8	0,6
Kennarar koma fram af virðingu og sanngirni fram við barnið.	97,8	2,2	63,9	31,7	1,9	0,3
Gerðar eru eðlilegar námskröfur til barnsins.	97,8	2,2	52,0	42,9	2,4	0,5
Viðfangsefni í skólanum eru áhugaverð fyrir barnið.	97,6	2,4	32,1	59,8	5,5	0,2
<i>Meðaltal:</i>	<i>97,7</i>	<i>2,3</i>	<i>46,5</i>	<i>47,2</i>	<i>3,6</i>	<i>0,4</i>

Afstaðan er jákvæð í heild. Ef afstaða foreldra er skoðuð nánar, t.d. eftir því í hvaða bekk barn þess er kemur í ljós breytileiki sem sýnir að þótt flestir séu sammála fullyrðingum þá er afstaða foreldra jákvæðari eftir því sem barn þess er yngri. Þetta á við um allar fullyrðingarnar. Ef borið er saman við könnun skólaárið 2005–2006 er býsna góð samsvörun, þó hefur munur eftir því á hvaða skólastigi börn eru minnkað nokkuð milli ára.

### 3.3 Agi

Akureyrarbær hefur síðast liðin ár lagt áherslu á innleiðingu SMT. Spurt var hversu sammála foreldrar væru því að í skólunum væri skýr agastefna (tafla 7).

**Tafla 7. Agi og festa varðandi agavandamál (svör í %).**

<i>Fullyrðing</i>	Svara	Svara ekki	Mjög sammála	Frekar sammála	Frekar ósammála	Mjög ósammála
Í skólanum er skýr agastefna.	97,8	2,2	39,6	50,4	6,8	1,1
Skólinn tekur af festu á agavandamálum.	93,5	6,5	34,0	49,3	8,6	1,6
<i>Meðaltal:</i>	<i>95,7</i>	<i>4,4</i>	<i>36,8</i>	<i>49,9</i>	<i>7,7</i>	<i>1,4</i>

Almennt virðast foreldrar vera þess sinnis að agastefna í skólunum sé skýr og að tekið sé á agamálum af festu. Ef svörun miðað við skóla og bekki er skoðuð kemur í ljós töluverður

breytileiki hvað báðar breytur varðar. Niðurstöður eru því ólíkar milli skóla og bekkja. Foreldrar sem eiga yngri börn eru frekar sammála fullyrðingunum en foreldrar eldri barna. Breytileikinn er jafnvel meiri milli skóla en bekkja.

### 3.4 Þjónusta við nemendur

Í könnuninni voru foreldrar spurðir nokkurra spurninga er varða mat þeirra á starfinu í skólanum. Voru foreldrar spurðir út í það hversu sammála þeir væru því að skólinn kæmi til móts við þarfir barnsins, barnið fengi viðeigandi þjónustu ef það lenti í erfiðleikum, markvisst væri unnið að því að koma í veg fyrir einelti í skólanum, nemendur fengju næga hreyfingu í skólanum og boðið væri upp á hollan og góðan mat í skólanum. Í töflu 8 hér neðar kemur fram hver afstaða foreldra var til ofangreindra spurninga.

Tafla 8. Þjónusta við nemendur.

Fullyrðing	Svara	Svara ekki	Mjög sammála	Frekar sammála	Frekar ósammála	Mjög ósammála
Skólinn kemur til móts við þarfir barnsins.	97,7	2,3	38,7	52,3	5,7	1,0
Barnið fær viðeigandi þjónustu af hálfu skóla ef það lendir í erfiðleikum.	90,1	9,9	33,7	46,7	7,1	2,6
Markvisst er unnið að því að koma í veg fyrir einelti í skólanum.	94,2	5,8	36,5	48,0	7,7	2,1
Nemendur fá næga hreyfingu í skólanum.	97,7	2,3	44,4	42,6	9,4	1,3
Boðið er upp á hollan og góðan mat í skólanum.	96,9	3,1	28,2	46,3	19,0	3,4
<i>Meðaltal:</i>	<i>95,3</i>	<i>4,7</i>	<i>36,3</i>	<i>47,2</i>	<i>9,8</i>	<i>2,1</i>

Almennt eru foreldrar sammála fullyrðingunum þótt það sé ekki afdráttarlaust, t.d. eru fleiri *frekar sammála* fullyrðingunum en *mjög sammála* þeim. Við nánari eftirgrennslan kemur í ljós að viðhorf eru lítillega breytileg, eftir því sem barn foreldra er yngra er afstaða foreldris jákvæðari gagnvart fullyrðingunum. Afstaðan til fullyrðingarinnar um að boðið sé upp á hollan og góðan mat stingur nokkuð í stúf miðað við afstöðu almennt til þessara fullyrðinga. Fjórðungur er ósammála fullyrðingunni eða svarar ekki. Nokkur breytileiki er á milli skóla og bekkja hvað þessa fullyrðingar varðar en þó er ekki ástæða til að draga neinar sérstakar ályktanir vegna þess. Hins vegar er ástæða til að bregðast við þessari niðurstöðu og endurskoða eftir atvikum fæðiskost með gæði og hollustu í huga.

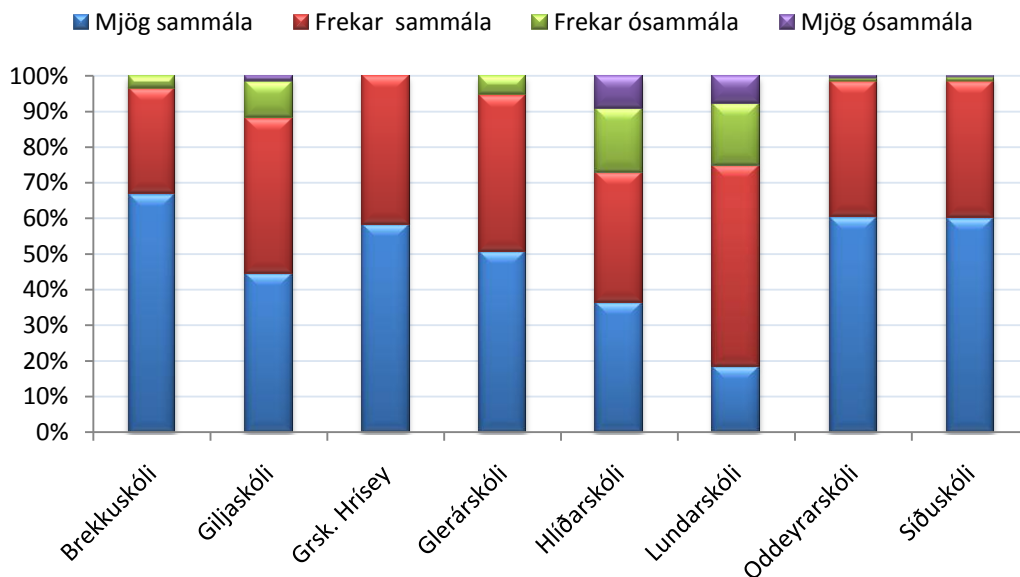
### 3.5 Húsnæði og skólalóð

Í könnuninni voru foreldrar beðnir um að taka afstöðu til fullyrðinga um að húsnæði og skólalóð hæfðu skólastarfinu vel. Í töflu 9 kemur fram hver afstaða foreldra var til þessara fullyrðinga.

**Tafla 9. Húsnæði og skólalóð hæfa skólastarfinu vel (svör í %).**

<i>Fullyrðing</i>	<b>Svara</b>	<b>Svara ekki</b>	<b>Mjög sammála</b>	<b>Frekar sammála</b>	<b>Frekar ósammála</b>	<b>Mjög ósammála</b>
Húsnæði hæfir skólastarfinu vel.	97,7	2,3	47,8	40,9	7,0	2,0
Skólalóð hæfir skólastarfinu vel.	97,8	2,2	37,0	51,8	7,7	1,3
<i>Meðaltal:</i>	<i>97,8</i>	<i>2,3</i>	<i>42,4</i>	<i>46,4</i>	<i>7,4</i>	<i>1,7</i>

Tæp 90% foreldra eru sammála því að húsnæði skóla hæfi vel starfi þeirra. Í athugasemdum við könnunina var stundum vikið að því að húsnæði skóla væri ekki nægilega gott svo vert er að skoða hvort afstaðan til þess sé breytileg milli skóla. Hér er vikið frá meginreglunni um að gera ekki samanburð milli skóla því um er að ræða þátt sem snýr ekki að innra starfi skólanna (mynd 4).

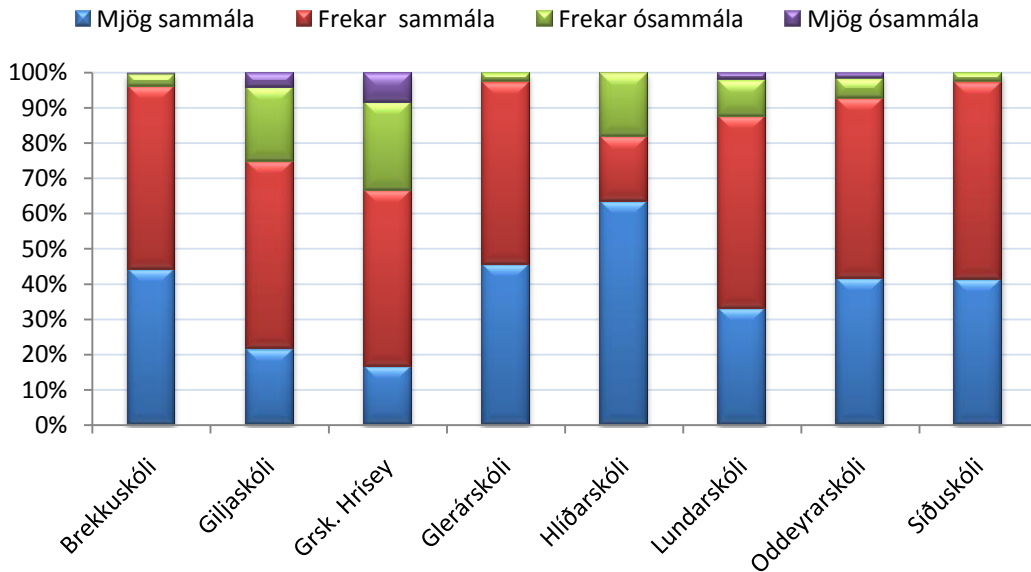


**Mynd 4. Afstaða foreldra til húsnæðis skóla.**

Afstaðan er nokkuð breytileg eftir skólum. Allir foreldrar barna í Hrísey eru sammála því að húsnæðið hæfi vel. Vel yfir 90% foreldra barna í Brekkuskóla, Glerárskóla, Oddeyrarskóla og Síðuskóla og tæp 90% foreldra barna í Giljaskóla eru því sammála. Athygli vekur að rúmur fjórðungur foreldra barna í Hlíðarskóla og Lundarskóla eru ósammála því að húsnæði skólanna hæfi skólastarfi þeirra vel. Í Lundarskóla eru þeir sem eru sammála því að húsnæðið henti *mjög vel* innan við 20% en það hlutfall stingur verulega í stúf.

Almennt eru foreldrar sammála því að skólalóðir hæfi skólastarfinu vel. Afstaðan er þó breytileg eftir skólum (mynd 5).





**Mynd 5. Afstaða foreldra til skólalóðar.**

Þriðjungur foreldrar barna í grunnskólanum í Hrísey er ósammála því að skólalóðin hæfi vel skólastarfinu og fjórðungur foreldra barna í Giljaskóla er sömu skoðunar en á lóð skólans standa yfir byggingaframkvæmdir við íþróttahúss sem þrengt hefur að leikaðstöðu barnanna. Það er ástæða til að skoða þessa niðurstöðu vel og eftir atvikum færa í betra horf.

### 3.6 Þátttaka foreldra í skólastarfi.

Í spurningalista var leitað eftir afstöðu foreldra til þess hvort þeir teldu sig vera velkomna í skólann (sjá töflu 10).

**Tafla 10. Finnst þér þú sem foreldri vera velkomin/n í skólann?**

Afstaða	Tíðni	Tíðni %	Tíðni sem svara %	Safntíðni %
<b>Já</b>	1629	96,6	98,9	98,9
<b>Nei</b>	18	1,1	1,1	100,0
<b>Svara</b>	1647	97,7	100,0	
<b>Svara ekki</b>	39	2,3		
<b>Alls</b>	1686	100,0		

Á töflu 10 sést að afstaðan er afdráttarlaus en þegar hún er skoðuð vel kemur í ljós að hún er nokkuð breytileg milli skóla og í hvaða bekk börnin eru. Þó er ekki ástæða til að gera mikið úr því vegna þess hve fjöldi þeirra sem merkja við *já* er afgerandi og fáir sem svara *nei* þannig að marktækni er ekki mikil.

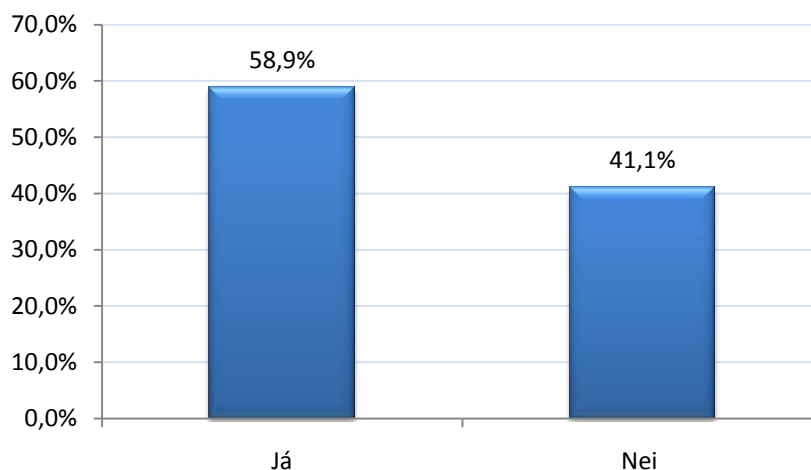
Áhugavert er að skoða afstöðu foreldra til þess hvort unnið væri skipulega að því að skapa þeim tækifæri til virkrar þátttöku í skólastarfinu, hvort þeir fái að vera virkir þátttakendur í ákvörðunum er varða nám barns síns, hvort þeir fylgist vel með heimanámi barns síns og hvort þeir fái að hafa nægileg áhrif á skólastarf barnsins (tafla 11).

**Tafla 11. Þátttaka í skólastarfi og viðhorf til þess (svör í %).**

<i>Fullyrðing</i>	<b>Svara</b>	<b>Svara ekki</b>	<b>Mjög sammála</b>	<b>Frekar sammála</b>	<b>Frekar ósammála</b>	<b>Mjög ósammála</b>
Unnið er skipulega að því að skapa foreldrum tækifæri til virkrar þátttöku í skólastarfinu.	97,7	2,3	33,0	52,9	10,7	1,2
Foreldrar fá að vera þátttakendur í ákvörðunum er varða nám barns síns.	97,6	2,4	31,4	47,0	16,9	2,3
Foreldri fylgist vel með heimanámi barnsins.	98,2	1,8	57,7	32,7	7,0	0,8
Foreldrar fá að hafa nægileg áhrif á skólastarf barnsins.	96,6	3,4	25,2	54,0	15,6	1,8
<i>Meðaltal:</i>	<i>97,5</i>	<i>2,5</i>	<i>36,8</i>	<i>46,7</i>	<i>12,6</i>	<i>1,5</i>

Viðhorfin til þessara fullyrðinga eru misjöfn en flestir eru þeim sammála þótt afstaðan til þeirra sé misjafnlega afdráttarlaus. Hlutfall þeirra sem ekki eru sammála fullyrðingunum er á bilinu 8–19% eftir því hvaða fullyrðingu miðað er við, þar af mjög fáir sem voru *mjög ósammála*. Skoðað var hvort einhver breytileiki greindist í svörun miðað við bekk eða skóla barns en svo reyndist ekki – svörunin er mjög stöðug miðað við þá þætti. Í heild er mjög jákvætt að foreldrar skuli upplifa sig sem gilda og virka þátttakendur sem geti haft áhrif á nám barna sinna í samstarfi við skólann.

Foreldrar voru spurðir hvort þeir vildu fá að vera virkari þátttakendur í námi barna sinna (sjá mynd 6).



**Mynd 6. Vilja foreldrar fá að vera virkari þátttakendur í námi barna sinna?**

Samkvæmt svörum eru nokkuð skiptar skoðanir meðal foreldra á því hvort þeir vilji vera virkari þátttakendur í námi barna sinna, þó eru fleiri sem það vilja en ekki. Þegar svörin eru skoðuð nánar er ekki mikill breytileiki milli svara eftir því í hvaða bekk barnið er en

foreldrar barna á unglingsstigi vilja frekar en foreldrar barna á yngsta stigi og miðstigi fá að vera virkari þátttakendur í náminu. Í heild er þetta athyglisverð niðurstaða í ljósi þess að áhersla er lögð á að foreldrar séu virkir þátttakendur í námi barna sinna í skólafélag Akureyrarbæjar. Það er einkum tvennt við þessa niðurstöðu sem væri áhugavert að skoða betur. Annars vegar hvort ástæða er til að spyrja hvort foreldrar vilji vera virkir þátttakendur í námi barna sinna, ekki bara virkari eins og spurningin hljóðaði, og hins vegar hvort unnt sé að gefa þeim foreldrum sem vilja tækifæri til að vera virkari þátttakendur í námi barna sinna. Með sveigjanleika og fjölbreytni í skólafélagi að leiðarljósi ætti að vera unnt að finna leiðir til þess og það er verðugt markmið að stefna að.

Foreldrar voru beðnir um að taka afstöðu til fullyrðingar um að skólafélag Akureyrarbæjar væri höfð að leiðarljósi við skipulag skólafélags (tafla 12)

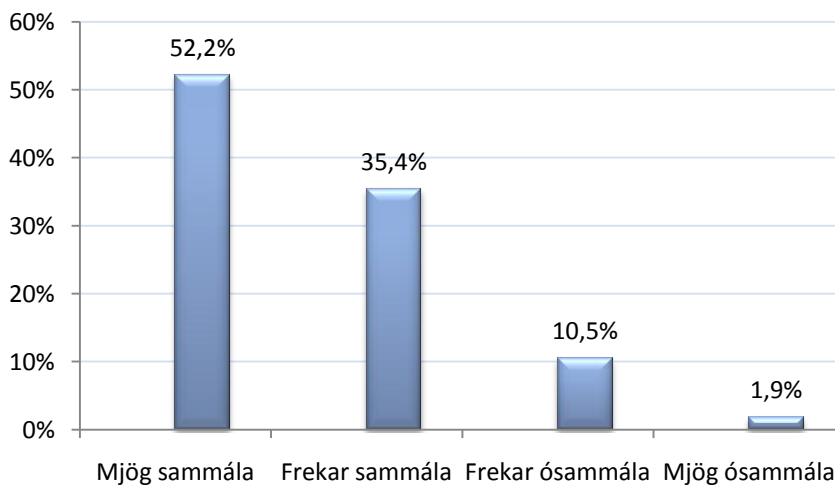
**Tafla 12. Skólafélag Akureyrarbæjar er höfð að leiðarljósi við skipulag skólafélags.**

Afstaða	Tíðni	Tíðni %	Tíðni sem svara %	Safntíðni %
Mjög sammála	391	23,2	27,0	27,0
Frekar sammála	983	58,3	67,9	94,9
Frekar ósammála	63	3,7	4,4	99,2
Mjög ósammála	11	0,7	0,8	100,0
<b>Svara</b>	1448	85,9	100,0	
<b>Svara ekki</b>	238	14,1		
<b>Alls</b>	1686	100,0		

Rúm 85% tóku afstöðu til fullyrðingarinnar og þar af voru um 95% þeirra sammála fullyrðingunni. Óvenju margir svara ekki spurningunni en það bendir til þess að foreldrar telji sig ekki hafa nægilegar forsendur til að taka afstöðu til fullyrðingarinnar. Sú skýring kom einnig nokkuð oft fram í athugasemdum foreldra við könnunina.

### 3.7 Mentor

Í nokkur ár hafa skólar á Akureyri notað reglulega Mentor vefinn, m.a. til að eiga samskipti við foreldra, veita þeim upplýsingar um framvindu skólafélags, halda utan um áætlanir og daglegar skráningar, t.d. mætingu nemenda, agabrot o.fl. Foreldrar voru beðnir um að taka afstöðu til þess hversu sammála þeir væru því að Mentor vefurinn nýttist vel til upplýsingagjafar (mynd 7).

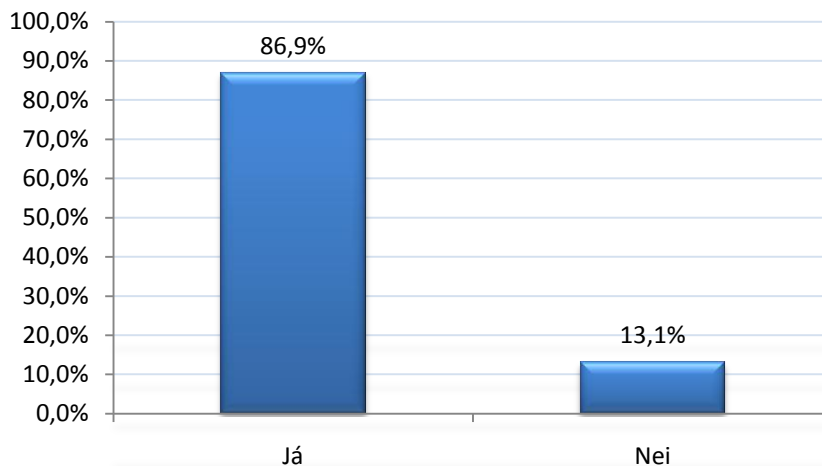


**Mynd 7. Mentor vefurinn nýttist vel til upplýsingagjafar.**

Foreldrar eru almennt sammála því að Mentor vefurinn nýtist vel til upplýsingagjafar. Þegar svörin eru skoðuð nánar kemur í ljós að niðurstöðurnar eru tiltölulega stöðugar, það er t.d. lítil breytileiki eftir því í hvaða bekk barn foreldris er eða hvaða skóla það sækir.

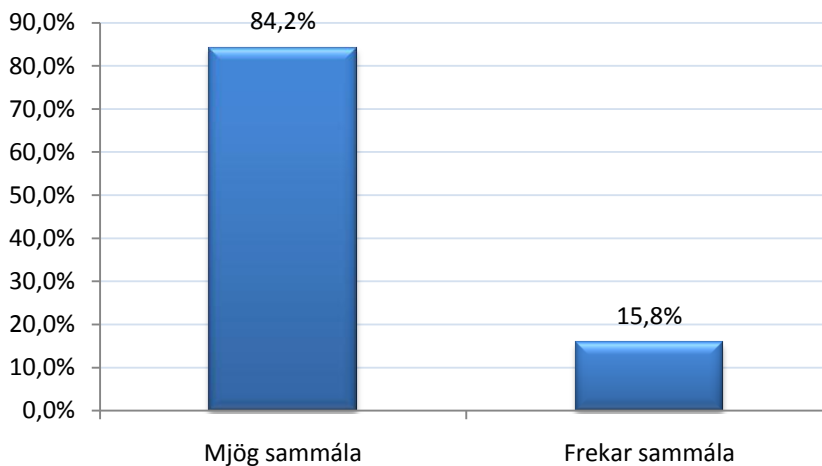
### 3.8 Vetrarfrí nemenda.

Grunnskólar Akureyrabæjar hafa sl. ár haft vetrarfrí á starfstíma skóla og voru foreldrar spurðir í þessari könnun um afstöðu sína til þess. Meginspurningin varðar það hvort ánægja er með það að taka upp vetrarfrí á starfstíma skólanna (mynd 8).



Mynd 8. Er ánægja með það að skólar skuli taka upp vetrarfrí á starfstíma skólans?

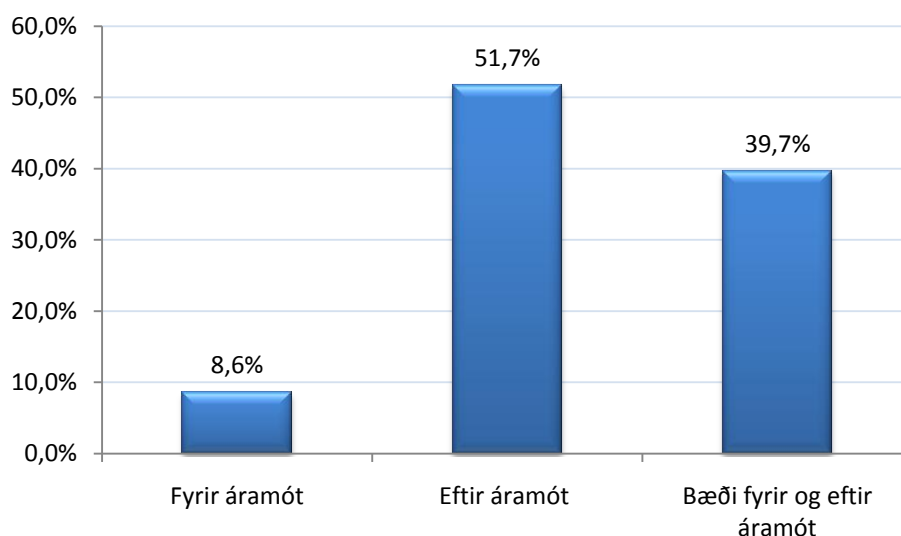
Samkvæmt mynd 8 hér að ofan er vel rúmur meirihluti foreldra ánægður með þennan þátt í skólastarfinu. Þeir sem svöruðu játandi voru beðnir um að taka afstöðu til þess hvort vetrarfrí ætti að vera samræmt milli skólanna á Akureyri (mynd 9).



Mynd 9. Ætti vetrarfríð að vera samræmt milli skóla á Akureyri?

Allir þeir sem tóku afstöðu voru sammála því að vetrarfrí sé samræmt milli skóla og meirihluti var mjög sammála því að svo ætti að vera. Þetta eru mjög afdráttarlausar niðurstöður. Í athugasemdum við spurningu komu nokkrar ábendingar um að reyna ætti að samræma sem best vetrarfrí milli allra skóla á Akureyri, leik-, grunn-, framhalds- og tónlistarskóla. Einnig bar nokkuð á athugasemdum um að þótt þetta væri jákvætt gæti það orkað tvímælis ef foreldrar hefðu ekki tök á að gera sér mat úr fríinu og að börn væru þá „á flandri“ um bæinn eins og einn orðaði það.

Spurt var hvenær vetrarfríð ætti að vera og voru gefnir upp þrjár möguleikar, fyrir áramót, eftir áramót eða bæði fyrir og eftir áramót (mynd 10).



Mynd 10. Hvenær ætti vetrarfríð að vera?

Eins og sést á mynd 10 hér að ofan eru skiptar skoðanir á því hvort vetrarfríð ætti að vera fyrir áramót, eftir áramót eða bæði fyrir og eftir áramót. Rúmur helmingur vill að vetrarfríð sé eftir áramót en einnig vill stór hluti svarenda að vetrarfrí sé bæði fyrir og eftir áramót. Fæstir vilja hafa vetrarfrí eingöngu fyrir áramót.

### 3.9 Samstarf við kennara, viðmót skóla gagnvart barni og viðhorf barns til skóla.

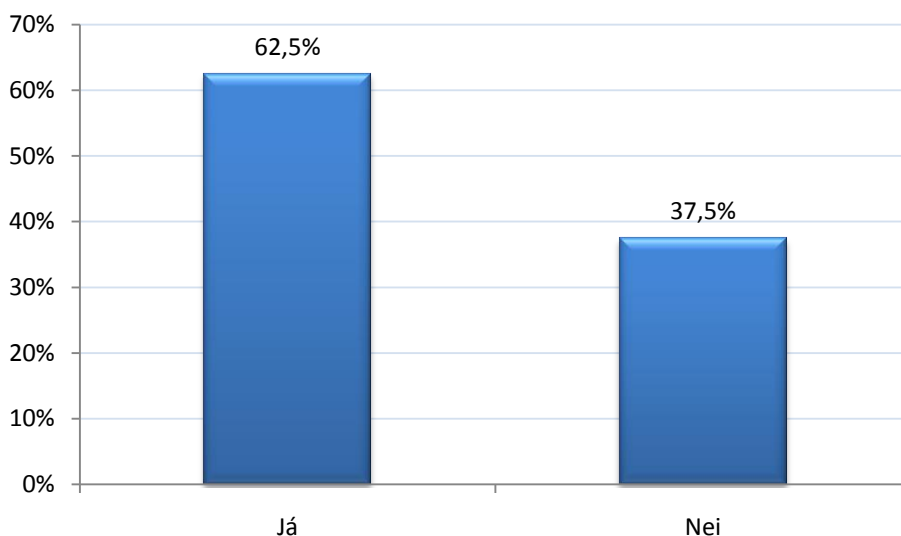
Mikilvægt er að börnum líði vel í skólanum og að komið sé fram við þau af virðingu. Því betur sem samskipti barna, foreldra og starfsfólk ganga og líðan barns í skólanum er góð má vænta jákvæðra viðhorfa til skólans og skólagöngunnar. Foreldrar voru spurðir út í samstarf við kennara, viðmót starfsmanna skóla gagnvart barni og viðhorf barnsins til skólans. Fyrst var spurt hvort foreldri fyndist samstarf við kennara vera ánægjulegt (tafla 13).

Tafla 13. Finnst þér samstarfið við kennara vera ánægjulegt?

Afstaða	Tíðni	Tíðni %	Tíðni sem svara %	Safntíðni %
<b>Já</b>	1587	94,1	98,0	98,0
<b>Nei</b>	32	1,9	2,0	100,0
<b>Svara</b>	1619	96,0	100,0	
<b>Svara ekki</b>	67	4,0		
<b>Alls</b>	1686	100,0		

Svörun sýnir nokkuð skýrt hver afstaða foreldra er. Megin þorra þeirra finnst samstarfið við kennarana vera ánægjulegt. Þetta er jákvæð þróun miðað við sambærilega könnun sem var gerð skólaárið 2005–2006 en þá svöruðu líðlega 80% foreldra sambærilegri spurningu játandi.

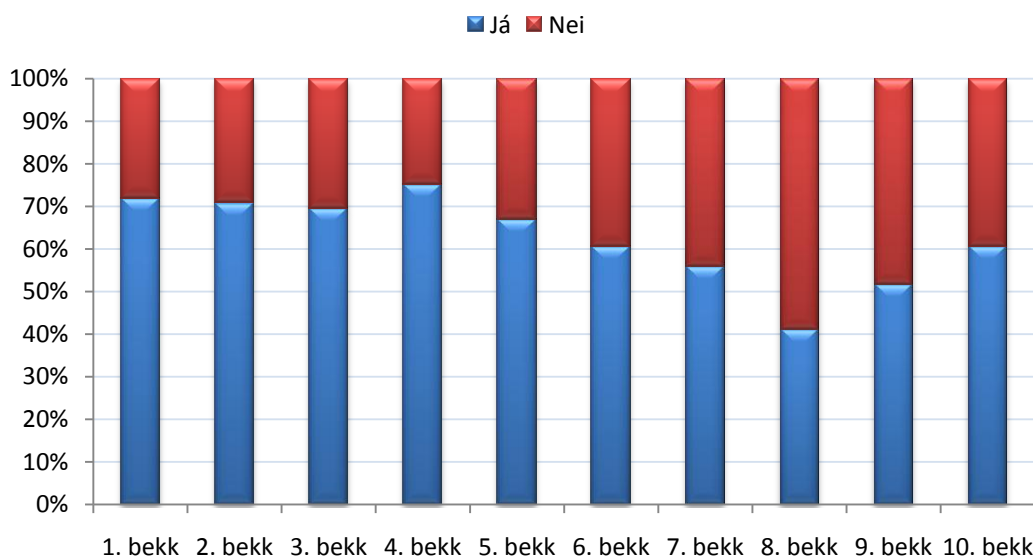
Spurt var hvort kennarar skólans ræði við foreldra um hvernig þeir geta aðstoðað börnin sín við heimanámið (mynd 11).



**Mynd 11. Hafa kennarar skólans haft samband við þig um hvernig þú getur aðstoðað barnið við heimanám?**

Rúmlega 60% svara spurningunni játandi en tæp 40% neitandi. Hér er ástæða til að gera enn betur enda er þess vænst að gott samstarf heimila og skóla skili sér í meiri námsárangri. Nemendur eiga að sinna námi sínu bæði í skóla og heima fyrir. Þótt námið sé að nokkru leyti á ábyrgð nemenda er ábyrgðin *samábyrgð* nemanda, foreldra og skóla. Ábyrgðin felur í sér skyldur, m.a. þær að foreldri fylgist með námi barna sinna og veiti þeim stuðning eftir því sem kostur er. Skólinn ætti að aðstoða foreldra við að rækta þær skyldur, leggja þeim til ráð og stuðning. Miðað við svör foreldra gerir skólinn það að takmörkuðu leyti.

Áhugavert er að skoða hvort svör foreldra séu breytileg aldri barna þeirra (mynd 12).



**Mynd 12. Ræða kennarar við foreldra um hvernig foreldrar geta aðstoðað við heimanámið?**

Eins og sést á mynd 12 hér fyrir ofan er breytileikinn töluverður eftir því í hvaða bekk barn foreldra er. Um 75% foreldra barna í 4. bekk svara spurningunni játandi meðan aðeins um 41% foreldra barna í 8. bekk gera það sama. Það er ástæða til að skoða þetta betur,

markmiðið hlýtur annars vegar að vera að jafna hlutfallið og hins vegar auka í heild hlutfall þeirra sem svara játandi.

Breytileiki milli skóla er nokkur en ekki nærri því jafn mikill og breytileiki eftir aldri barnanna.

Spurt var hvort haft sé samband við foreldra þegar vel gengur hjá barni þess (tafla 14).

**Tafla 14. Hefur kennari barnsins samband þegar vel gengur hjá því?**

Afstaða	Tíðni	Tíðni %	Tíðni sem svara %	Safntíðni %
<b>Já</b>	824	48,9	50,2	50,2
<b>Nei</b>	817	48,5	49,8	100,0
<b>Svara</b>	1641	97,3	100,0	
<b>Svara ekki</b>	45	2,7		
<b>Alls</b>	1686	100,0		

Liðlega helmingur svarenda játar því að kennari hafi samband þegar vel gengur hjá börnunum. Afstaðan er línulega breytileg eftir því í hvaða bekk barnið er. Um 60% foreldra nemenda í 1. bekk svara þessu t.d. játandi meðan um 40% foreldra í 10. bekk gera það sama. Afstaðan er líka mjög breytileg milli skóla, hlutfall þeirra sem svara játandi er frá tæpum 31% til rúmlega 66% milli skóla.

Afstaða til spurninga er varða hvort kennarar og annað starfsfólk komi fram við barn af virðingu er einnig skýr (tafla 15).

**Tafla 15. Komið er fram af virðingu við barn foreldra (svör í %).**

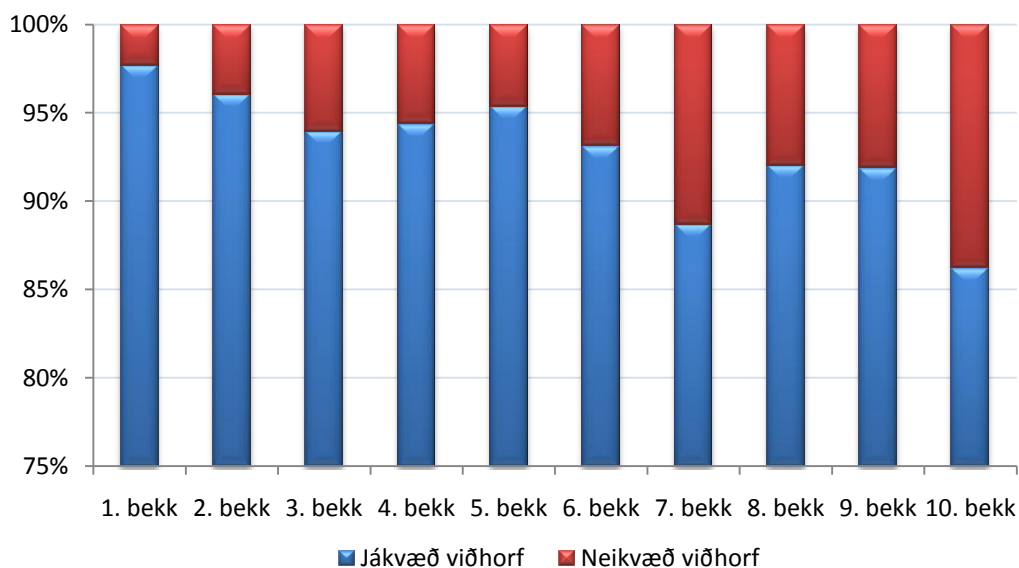
<i>Spurning</i>	<b>Já (sem svara)</b>	<b>Nei (sem svara)</b>
Finnst þér kennarar koma fram við barnið þitt af virðingu?	97,5	2,5
Finnst þér annað starfsfólk skólans koma fram við barnið þitt/ykkar af virðingu?	95,6	4,4
<i>Meðaltal:</i>	<i>96,6</i>	<i>3,5</i>

Þótt neikvæð viðhorf greinist í þessari könnun eru þau sem betur fer fá. En hvað um viðhorf barnanna til skólans? eru þau jákvæð eða neikvæð í garð skólans (tafla 16).

**Tafla 16. Er viðhorf barns til skólans jákvætt?**

Afstaða	Tíðni	Tíðni %	Tíðni sem svara %	Safntíðni %
<b>Já</b>	1516	89,9	93,1	93,1
<b>Nei</b>	112	6,6	6,9	100,0
<b>Svara</b>	1628	96,6	100,0	
<b>Svara ekki</b>	58	3,4		
<b>Alls</b>	1686	100,0		

Að mati foreldra eru viðhorf barnanna til skólans mjög jákvæð. Niðurstöður eru nokkuð sambærilegar við niðurstöður úr könnun frá því skólaárið 2005–2006 þar sem tæp 88% foreldra töldu nemendur þá hafa jákvætt viðhorf til skólans. Ef svörin í þessari könnun eru greind eftir skólum kemur í ljós að viðhorfin eru áþekkt milli skóla. Þegar svörin eru greind eftir því í hvaða bekk börnin eru í kemur hins vegar í ljós töluverður breytileiki (mynd 13).

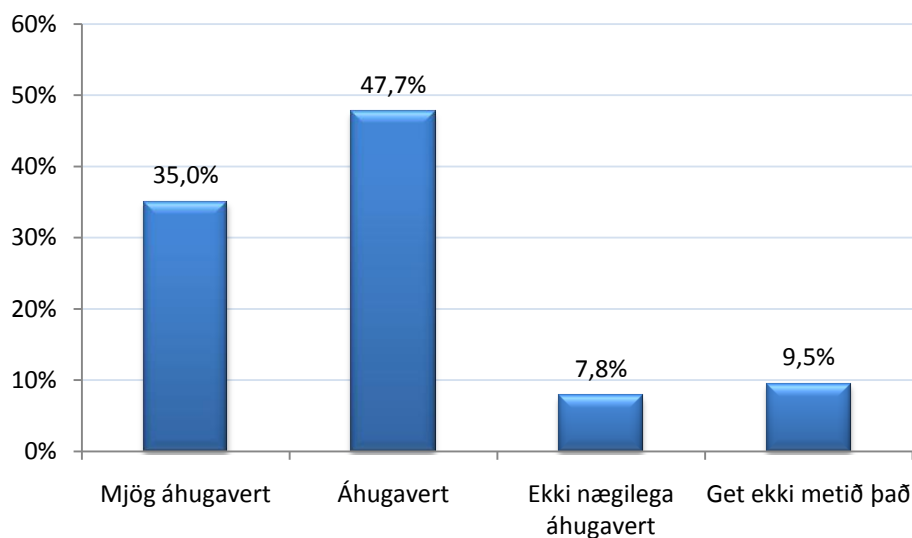


**Mynd 13. Breytileiki í viðhorfum nemenda til skóla eftir því í hvaða bekk þeir eru.**

Á mynd 2 sést að breytileikinn er í neikvæða átt frá yngstu börnum til þeirra elstu. Viðhorf nemenda í 7. bekk og 10. bekk eru neikvæðust og það er vert að hugleiða hvers vegna það er. Ein skýring gæti verið sú að álag í skóla vegna samræmdra prófa í 7. bekk og 10. bekk eigi hlut að máli eða að einhver skil á milli mið- og unglingastigs og við lok unglingastigs skipti þarna máli.

### 3.10 Valgreinar í 8.–10. bekk.

Í aðalnámskrá grunnskóla (2006)<sup>1</sup> er gert ráð fyrir að nemendur í 8.–10. bekk hafi svigrúm til að velja sér námsgreinar og námssvið allt að þriðjungi þess tíma sem námskráin tiltekur. Í þessari könnun voru foreldrar beðnir um að lýsa viðhorfum sínum til þess námsvals sem nemendum stendur til boða (mynd 14).



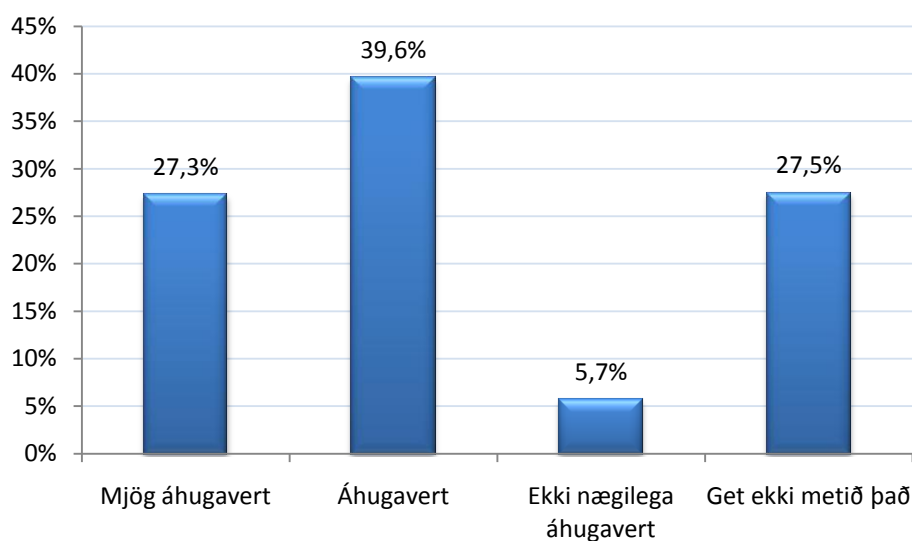
**Mynd 14. Hvað finnst þér almennt um framboð skólanna á valgreinum í 8.–10. bekk?**

<sup>1</sup> Aðalnámskrá grunnskóla, almennur hluti (2006). Sótt á slóðina: [http://www.menntamalaraduneyti.is/media/MRN-pdf/agalmennurhluti\\_2006.pdf](http://www.menntamalaraduneyti.is/media/MRN-pdf/agalmennurhluti_2006.pdf)



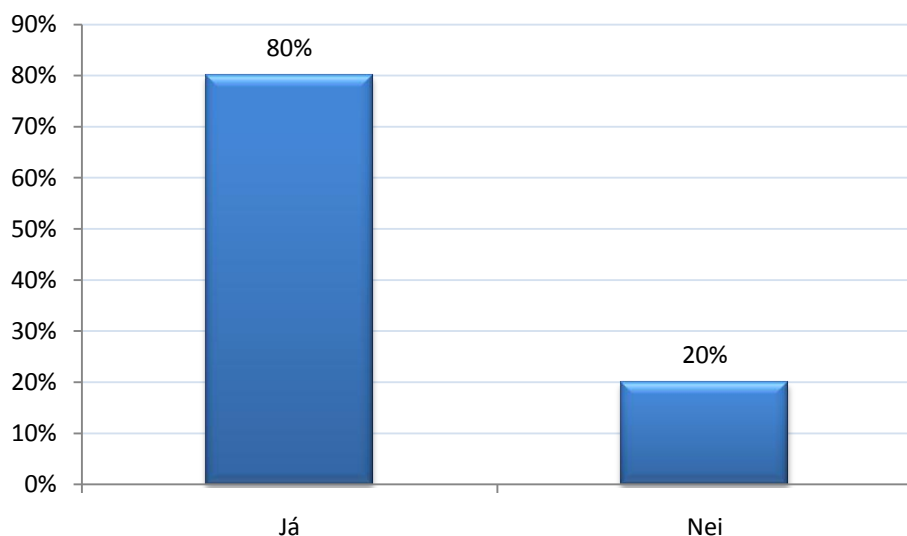
Það er greinilega nokkuð almenn afstaða að framboð á valgreinum sé áhugavert. Ef svörin eru greind eftir því í hvaða bekk barn foreldra er kemur í ljós örlítill breytileiki en ekki marktækur. Breytileiki milli stærri skólanna er lítil en foreldrar nemenda í Grunnskólanum í Hrísey og í Hlíðarskóla finnst framboð minnst áhugavert. Þá niðurstöðu má líklegast skýra með smæð skólanna, minni skólar hafa síður möguleika en stórir að bjóða upp á margar valgreinar. Spurningin er hvort unnt sé að mæta því með einhverjum hætti? Það er verðugt verkefni að auka fjölbreytni í námi fyrir alla nemendur burtséð frá skólastærð.

Þegar leitað var eftir afstöðu foreldra til valgreina utan skóla sem 9. og 10. bekkjum var boðið upp á vorið 2007 (fyrir haustið 2007) kemur í ljós að flestum þótti það áhugavert en þó lýstu margir því yfir að þeir gætu ekki metið það (mynd 15).



**Mynd 15. Hvað finnst þér um framboð skólanna á valgreinum utan skólans sem nemendum 9. og 10. bekkjar var boðið upp á vorið 2007?**

Þar sem stór hluti foreldra gat ekki myndað sér skoðun á framboði valgreina er áhugavert að skoða svörin við spurningunni hvort kennslulýsingar og upplýsingar um valgreinar hafi verið nægilega upplýsandi (mynd 16).



**Mynd 16.** Telur þú að kennslulýsingar og aðrar upplýsingar frá skólanum um valgreinar utan skólans hafi verið nægjanlegar?

Stór hluti foreldra telur að upplýsingar frá skóla um valgreinar hafi verið nægjanlegar en þó er fimmtungur foreldra sem telur það ekki. Breytileiki milli skóla er á bilinu 76,8–91,2% (sem segja já) ef undan eru skildir fámennustu skólarnir þar sem þeir sem svöruðu voru mjög fáir. Þessar upplýsingar um viðhorf foreldra til upplýsingaflæðis varðandi valgreinar ættu skólarnir að nýta sér til að gera enn betur. Einnig þyrfti að skoða betur hvers vegna foreldrar geta ekki myndað sér afstöðu um hvort valframboðið sé áhugavert eða ekki – það getur ekki eingöngu stafað af meintum skorti á upplýsingaflæði.

Foreldrar voru einnig beðnir um að taka afstöðu til þess hvort þeir væru ánægðir með að þátttaka nemenda í íþróttum eða sérskóla væri metin sem valgrein í skólanum (tafla 17).

**Tafla 17.** Ertu ánægð/ur með að barni þínu standi til boða að fá þátttöku í íþróttum eða nám í sérskóla metið sem valgrein?

Afstaða	Tíðni	Tíðni %	Tíðni sem svara %	Safntíðni %
<b>Já</b>	511	30,3	98,5	98,5
<b>Nei</b>	8	0,5	1,5	100,0
<b>Svara</b>	519	30,8	100,0	
<b>Svara ekki</b>	1167	69,2		
<b>Alls</b>	1686	100,0		

Margir unglingar taka þátt í skipulögðu íþróttastarfi eða öðru skólastarfi t.d. tónlistarskóla en í grunnskóla og leggja mikið á sig til þess og svörunin talar skýru máli um ánægju foreldra um það fyrirkomulag að meta þessa þátttöku nemenda sem valgrein.

Þá var sérstaklega spurt um það val sem nemendum stóð til boða á haustönn skólaársins 2007–2008 (tafla 18).

**Tafla 18. Ertu ánægð/ur með það val utan skóla sem barnið ykkar valdi vorið 2007 (til kennslu um haustið)?**

Afstaða	Tíðni	Tíðni %	Tíðni sem svara %	Safntíðni %
<b>Já</b>	325	19,3	95,3	95,3
<b>Nei</b>	16	0,9	4,7	100,0
<b>Svara</b>	341	20,2	100,0	
<b>Svara ekki</b>	1345	79,8		
<b>Alls</b>	1686	100,0		

Foreldrar voru ánægðir með áðurgreint val. Í aðalnámskrá grunnskóla er kveðið á um allt að þriðjungi valgreina á unglíngastigi og foreldrar eru í heild ánægðir með hvernig skólarnir hafa útfært það. Það er einna helst í minnstu skólunum sem gæti þeirra viðhorfa að valið sé ekki nægilega áhugavert en það má skýra með smæð skólanna og takmörkuðu valnámsframboði þeirra vegna þess. Það má hugsanlega leita einhverra leiða til að auka framboð og gefa unglíngum kost á sem fjölbreytilegustu námi og skólayfirvöld eru hvött til þess.

### 3.11 Athugasemdir svarenda.

Gerðar voru ýmsar athugasemdir um könnunina, framkvæmd hennar og einstaka þætti hennar. Oft var lýst ánægju með tiltekna þætti, skóla eða kennara. Einstaka sinnum kom fram að foreldri óttaðist stríðni eða einelti og þá efast sumir um að einstaklingsmiðað nám sé raunverulega í boði. Ekki er sérstök ástæða til að fara yfir stakar athugasemdir en það er ástæða til að ræða það sem *helst* kom fram í athugasemdunum. Það voru í raun fáir þættir sem gerðar voru um margar athugasemdir en þeir varða *könnunina* sem slíka, stóra *yngrri barna bekk* í *einstaklingsmiðuðu námi* og *mötuneyti skólanna*.

Ekki er hér tekin afstaða til réttmætis athugasemda, aðeins greint frá þeim. Þó er rétt að bregðast við fyrstu meginathugasemd með úrbótum. Gerðar voru all margar athugasemdir við að það vantaði miðjusvarmöguleika í könnunina, eins konar *veit ekki* eða *hvorki/né*. Þetta er athugasemd sem einnig kemur fram í nýjustu könnunum á viðhorfum leik- og grunnskólakennara til starfs og starfsaðstæðna í skólum Akureyrarbæjar. Markmiðið með því að takmarka svarmöguleika var að fá afdráttarlausari svörun en oft áður en mörgum þátttakendum þykir það þrengja um of að sér. Þessar athugasemdir verða skoðaðar og tekið tillit til þeirra næst þegar viðhorf til skólustarfsins verða skoðuð.

Gerðar voru allnokkrar athugasemdir við stefnu og skólustarf þar sem námshópar í yngri barna kennslu væru mjög stórir. Settar voru fram efasemdir um að slíkt stefna væri happadrjúg, einkum var vísað til þess að slíkt drægi úr tengslamyndun milli nemenda og kennara og milli nemenda og voru nefnd dæmi um að slíkt hafi gerst hjá börnum foreldra. Þetta viðhorf foreldra er ágætis innlegg í umræðuna, það er gott að hafa sem víðast sjónarhorn á starfið, ekki síst hvernig það snertir beint nemendur og foreldra þeirra. Eflaust er sú tilhögun sem foreldrar lýsa hér áhyggjum af studd með ýmsum góðum rökum en gott er að taka tillit til ólíkra sjónarmiða eftir því sem unnt er.

Oftast var minnst á mötuneyti skólanna sem stakan þátt í athugasemdum. Tvenns konar athugasemdir komu fram, annars vegar þær sem lúta að kostnaði mötuneytanna og hins vegar gæðum. Nokkrir lýstu því yfir að reyna ætti eftir fremsta megni að bjóða upp á ódýrara mötuneyti, t.d. með samstarfi mötuneyta varðandi hráefniskaup og annað í þeim dúr. Þetta er sjónarmið sem ætti að skoða vel og ef hægt er að lækka verð er það gott. Það ætti þó ekki að gera á kostnað gæða. Algengasta athugasemd foreldra varðaði hollustu fæðis. Margir lýstu því yfir að fæðið væri óhollt og því ekki boðlegt börnum. Þessar athugasemdir þarf að taka til

skoðunar, því þrátt fyrir að meirihluti foreldra sé sáttur með fæðið sem börnum þess er boðið upp á (sjá kafla 3.3 *Þjónusta við nemendur*) er þetta samt sá þáttur í þjónustu skólans sem kemur síst út í viðhorfskönnuninni. Það ásamt fjölda athugasemda kallar á yfirlegu og leiðir til úrbóta.

## 4 Samantekt og umræða

Þátttakendur voru 1686 og er þátttaka í þessari könnun að aukast á ný eftir að hafa farið dvínandi um nokkurt skeið. Spurt var 45 mismunandi spurninga og þess gætt að geta borið könnunina saman við fyrri kannanir. Ef dreifing svara er skoðuð sést að hún dreifist jafnt miðað við bekk og í hlutfalli við stærð skóla. Þar sem könnuninni var svarað að loknu foreldraviðtali og mæður voru meginþorri svarenda gefur svörunin vísbendingar um að mæður taki fremur þátt í foreldraviðtölum en feður. Sú spurning vaknar hvort hægt sé að jafna þetta hlutfall milli feðra og mæðra. Einnig er spurning hvort rétti tíminn til að svara viðhorfskönnun sé að loknu foreldraviðtali? Er líklegt að það hafi áhrif á svörunina?

Rúm 95% svarenda segist sammála því að börnum þeirra líði vel í skólanum. Ef miðað er við fyrri kannanir hefur þeim fjölgað sem telja að nemendum líði vel og er það ánægjulegt. Munurinn á því hvort foreldrar eru sammála eða ósammála því að barni líði vel er ekki mikill með tilliti til þess í hvaða bekk barnið er. Munurinn milli þeirra sem eru mjög sammála og frekar sammála fullyrðingunni er þó áhugaverður. Skólagöngunni er gjarnan skipt í yngsta stig (1.–4. bekkur), miðstig (5.–7. bekkur) og unglíngastig (8.–10. bekkur) og svo virðist sem foreldrar sem eiga börn við upphaf hvers stigs (1., 5. og 8. bekk) séu frekar mjög sammála fullyrðingunni en foreldrar sem eiga börn sem eru lengra komnir á skólagöngu á hverju stigi. Við upphaf stiganna er sammælið afdráttarlausast en dvínar þegar líður á hvert stig. Þá eru foreldrar barna á yngsta stigi frekar mjög sammála fullyrðingunni en foreldrar eldri barna og er sú niðurstaða nokkuð til samræmis við svörun úr könnuninni frá því skólaárið 2005–2006.

Afstaða til þess hvort árangur barns er í samræmi við væntingar foreldra er áþekk og afstaðan til líðan barnanna. Viðhorfin breytast eftir því sem á skólagönguna líður. Þeim foreldrum fækkar jafnt og þétt sem eru mjög sammála um að árangur sé í samræmi við væntingar foreldra (72,1% > 51,8%) og að sama skapi fjölgar þeim sem eru ósammála fullyrðingunni. Tæp 13% foreldra nemenda í 10. bekk eru ósammála því að árangur barna sinna sé í samræmi við væntingar sínar meðan rúmlega hálft prósent foreldra barna í 1. bekk er þeirrar skoðunar.

Það er nokkuð afdráttarlaus skoðun foreldra að skólarnir séu góðir og 98% foreldra eru ánægðir með skólana. Þetta er afar jákvætt viðhorf í garð grunnskóla Akureyrarbæjar.

Foreldrar eru almennt sammála um að metnaður kennara sé mikill, kennsluáferðir séu fjölbreyttar, kennarar komi fram við nemendur af virðingu og sanngirni, eðlilegar námskröfur séu gerðar til barnsins og að viðfangsefnin séu áhugaverð fyrir börnin. Ef afstaða foreldra er skoðuð nánar, t.d. eftir því í hvaða bekk barn þess er kemur í ljós breytileiki sem sýnir að afstaða foreldra er jákvæðari eftir því sem barn þess er yngra. Þetta á við um allar fyrrnefndar fullyrðingarnar. Ef borið er saman við könnun skólaárið 2005–2006 er býsna góð samsvörun, þó hefur munur eftir því á hvaða skólastigi börn eru minnkað nokkuð milli ára.

Almennt virðast foreldrar vera þess sinnis að agastefna í skólunum sé skýr og að tekið sé á agamálum af festu. Töluverður breytileiki er þó hvað báðar breytur varðar. Foreldrar sem eiga yngri börn eru frekar sammála fullyrðingunum en foreldrar eldri barna. Breytileikinn er jafnvel meiri milli skóla en bekkja.

Almennt eru foreldrar sammála því að skólinn komi til móts við þarfir barnsins, barnið fái viðeigandi þjónustu ef það lendir í erfiðleikum, markvisst sé unnið að því að koma í veg fyrir einelti í skólanum, nemendur fá næga hreyfingu í skólanum og boðið sé upp á hollan og góðan mat í skólanum. Fleiri eru *frekar sammála* fullyrðingunum en *mjög sammála* þeim. Við nánari eftirgrennslan kemur í ljós að viðhorf eru lítilllega breytileg því eftir því sem barn foreldra er yngra er afstaða foreldris jákvæðari gagnvart fullyrðingunum. Afstaðan til fullyrðingarinnar um að boðið sé upp á hollan og góðan mat stingur nokkuð í stúf miðað við afstöðu almennt til þessara fullyrðinga. Fjórðungur er ósammála fullyrðingunni eða svarar ekki. Nokkur breytileiki er á milli skóla og bekkja hvað þessa fullyrðinga varðar en þó er ekki

ástæða til að draga neinar sérstakar ályktanir vegna þess. Hins vegar er ástæða til að bregðast við þessari niðurstöðu og endurskoða eftir atvikum fæðiskost með gæði og hollustu í huga. Í athugasemdum við könnunina bar mest á athugasemdum varðandi fæði nemenda og óhollustu þess.

Tæp 90% foreldra eru sammála því að húsnæði skóla hæfi vel starfi þeirra. Afstaðan er nokkuð breytileg eftir skólum. Allir foreldrar barna í Hrísey eru sammála því að húsnæðið hæfi vel. Vel yfir 90% foreldra barna í Brekkuskóla, Glerárskóla, Oddeyrarskóla og Síðuskóla og tæp 90% foreldra barna í Giljaskóla eru því sammála. Athygli vekur að rúmur fjórðungur foreldra barna í Hlíðarskóla og Lundarskóla eru ósammála því að húsnæði skólanna hæfi skólastarfi þeirra vel. Í Lundarskóla eru þeir sem eru sammála því að húsnæðið henti *mjög vel* innan við 20% en það hlutfall stingur verulega í stúf.

Almennt eru foreldrar sammála því að skólalóðir hæfi skólastarfinu vel. Afstaðan er þó breytileg eftir skólum því þriðjungur foreldra barna í grunnskólanum í Hrísey er ósammála því að skólalóðin hæfi vel skólastarfinu og fjórðungur foreldra barna í Giljaskóla er sömu skoðunar. Það er ástæða til að skoða þetta vel og eftir atvikum færa í betra horf.

Í spurningalista var leitað eftir afstöðu foreldra til þess hvort þeir teldu sig vera velkomna í skólann. Afstaðan er tiltölulega afdráttarlaust já. Áhugavert er að skoða afstöðu foreldra til þess hvort unnið er skipulega að því að skapa þeim tækifæri til virkrar þátttöku í skólastarfinu, hvort þeir fái að vera virkir þátttakendur í ákvörðunum er varða nám barns síns, hvort foreldrar fylgist vel með heimanámi barns síns og hvort þeir fái að hafa nægileg áhrif á skólastarf barnsins. Viðhorfin til þessara fullyrðinga eru misjöfn en flestir eru þeim sammála þótt afstaðan til þeirra sé misjafnlega afdráttarlaus. Hlutfall þeirra sem ekki eru sammála fullyrðingunum er á bilinu 8–19% eftir því hvaða fullyrðingu miðað er við, þar af mjög fáir sem voru *mjög ósammála*. Í heild er mjög jákvætt að foreldrar skuli upplifi sig sem gilda og virka þátttakendur sem geti haft áhrif á nám barna sinna í samstarfi við skólann.

Foreldrar voru spurðir hvort þeir vildu fá að vera virkari þátttakendur í námi barna sinna og samkvæmt svörum eru nokkuð skiptar skoðanir meðal foreldra á því, þó eru fleiri sem það vilja en ekki. Þegar svörin eru skoðuð nánar sést að foreldrar barna á unglíngastigi vilja frekar fá að vera virkari þátttakendur í námi barna sinna en foreldrar barna á yngsta stigi og miðstigi. Í heild er þetta athyglisverð niðurstaða í ljósi þess að áhersla er lögð á að foreldrar séu virkir þátttakendur í námi barna sinna í skólustefnu Akureyrarbæjar. Það er einkum tvennt við þessa niðurstöðu sem væri áhugavert að skoða betur. Annars vegar hvort ástæða er til að spyrja hvort foreldrar vilji vera virkir þátttakendur í námi barna sinna, ekki bara virkari eins og spurningin hljóðaði, og hins vegar hvort unnt sé að gefa þeim foreldrum sem vilja tækifæri til að vera virkari þátttakendur í námi barna sinna. Með sveigjanleika og fjölbreytni í skólastarfi að leiðarljósi ætti að vera unnt að finna leiðir til þess og það er verðugt markmið að stefna að.

Rúm 85% foreldra telja að skólarnir hafi skólustefnu Akureyrarbæjar að leiðarljósi. Óvenju margir svara ekki spurningunni en það bendir til þess að foreldrar telji sig ekki hafa nægilegar forsendur til að taka afstöðu til fullyrðingarinnar. Sú skýring kom oft fram í svörum foreldra við fullyrðingunni.

Foreldrar eru almennt sammála því að Mentor vefurinn nýtist vel til upplýsingagjafar. Þegar svörin eru skoðuð nánar kemur í ljós að niðurstöðurnar eru tiltölulega stöðugur, það er t.d. líttill breytileiki eftir því í hvaða bekk barn foreldris er eða hvaða skóla það sækir.

Leitað var eftir afstöðu foreldra til vetrarfría á starfstíma skóla. Góður meirihluti foreldra er ánægður með þennan þátt í skólastarfinu. Þeir sem svöruðu játandi voru beðnir um að taka afstöðu til þess hvort vetrarfrí ætti að vera samræmt milli skólanna á Akureyri og allir þeir sem tóku afstöðu voru sammála því að vetrarfrí ætti að vera samræmt milli skóla. Í athugasemdum við spurningu komu nokkrar ábendingar frá foreldrum um að reyna ætti að samræma sem best vetrarfrí milli allra skóla á Akureyri, leik-, grunn-, framhalds- og tónlistarskóla. Einnig bar nokkuð á athugasemdum um að þótt þetta væri jákvætt gæti það

orkað tvímælis ef foreldrar hefðu ekki tök á að gera sér mat úr fríinu og að börn væru þá „á flandri“ um bæinn eins og einn orðaði það. Spurt var hvenær vetrarfríð ætti að vera og voru gefnir upp þrjú möguleikar, fyrir áramót, eftir áramót eða bæði fyrir og eftir áramót. Skiptar skoðanir eru á því hvort vetrarfríð ætti að vera fyrir áramót, eftir áramót eða bæði fyrir og eftir áramót. Rúmur helmingur vill að vetrarfríð sé eftir áramót en einnig vill stór hluti svarenda að vetrarfrí sé bæði fyrir og eftir áramót. Fæstir vilja hafa vetrarfrí eingöngu fyrir áramót. Þess má geta að tæp 12% svöruðu ekki spurningunni en miðað við könnun í heild er það hátt hlutfall.

Mikilvægt er að börnum líði vel í skólanum og að komið sé fram við þau af virðingu. Því betur sem samskipti barna, foreldra og starfsfólk ganga og líðan barns í skólanum er góð má vænta jákvæðra viðhorfa til skólans og skólagöngunnar. Foreldrar voru spurðir út í samstarf við kennara, viðmót starfsmanna skóla gagnvart barni og viðhorf barnsins til skólans. Svörun sýnir nokkuð skýrt hver afstaða foreldra er. Megin þorra þeirra finnst samstarfið við kennarana vera ánægjulegt. Þetta er jákvæð þróun miðað við sambærilega könnun sem var gerð skólaárið 2005–2006 en þá svöruðu liðlega 80% foreldra sambærilegri spurningu játandi. Rúmlega 60% þátttakenda svöruðu því játandi að kennarar hefðu rætt við sig um hvernig þeir gætu aðstoðað barnið sitt við heimanám en tæp 40% svöruðu neitandi. Svör foreldra voru breytileg eftir aldri barna þeirra. Um 75% foreldra barna í 4. bekk svöruðu spurningunni játandi meðan aðeins um 41% foreldra barna í 8. bekk gerðu það sama. Hér er ástæða til að gera enn betur enda er þess vænst að gott samstarf heimila og skóla skili sér í meiri námsárangri. Nemendur eiga að sinna námi sínu bæði í skóla og heima fyrir. Þótt námið sé að nokkru leyti á ábyrgð nemenda er ábyrgðin *samábyrgð* nemanda, foreldra og skóla. Ábyrgðin felur í sér skyldur, m.a. þær að foreldri fylgist með námi barna sinna og veiti þeim stuðning eftir því sem kostur er. Skólinn ætti að aðstoða foreldra við að rækta þær skyldur, leggja þeim til ráð og stuðning. Miðað við svör foreldra gerir skólinn það að takmörkuðu leyti.

Spurt var hvort haft sé samband við foreldra þegar vel gengur hjá barni þess og liðlega helmingur svarenda játar því. Afstaðan er línulega breytileg eftir því í hvaða bekk barnið er. Um 60% foreldra nemenda í 1. bekk svara þessu t.d. játandi meðan um 40% foreldra í 10. bekk gera það sama. Afstaðan er líka mjög breytileg milli skóla, hlutfall þeirra sem svara játandi er frá tæpum 31% til rúmlega 66% milli skóla.

Að mati foreldra eru viðhorf barnanna til skólans mjög jákvæð (um 90%). Niðurstöður eru nokkuð sambærilegar við niðurstöður úr könnun frá því skólaárið 2005–2006 þar sem tæp 88% foreldra töldu nemendur þá hafa jákvætt viðhorf til skólans. Ef svörin í þessari könnun eru greind eftir skólum kemur í ljós að viðhorfin eru áþekk milli skóla. Svörin eru breytileg eftir aldri barna, í neikvæða átt frá yngstu börnum til þeirra elstu. Viðhorf nemenda í 7. bekk og 10. bekk eru neikvæðust og það er vert að hugleiða sérstaklega hvers vegna svo sé. Verið getur að álag í skóla vegna samræmdra prófa í 7. bekk og 10. bekk eigi hlut að máli eða að einhver skil séu á milli mið- og unglíngastigs og við lok unglíngastigs.

Í aðalnámskrá grunnskóla (2006) er gert ráð fyrir að nemendur í 8.–10. bekk hafi svigrúm til að velja sér námsgreinar og námssvið allt að þriðjungi þess tíma sem námskráin tiltekur. Í þessari könnun voru foreldrar beðnir um að lýsa viðhorfum sínum til þess námsvals sem nemendum stendur til boða. Það er greinilega nokkuð almenn afstaða að framboð á valgreinum sé áhugavert. Ef svörin eru greind eftir því í hvaða bekk barn foreldra er kemur í ljós örlítil breytileiki en ekki marktækur. Breytileiki milli stærri skólanna er lítil en foreldrar nemenda í Grunnskólanum í Hrísey og í Hlíðarskóla finnst framboð minnst áhugavert. Þá niðurstöðu má líklegast skýra með smæð skólanna, minni skólar hafa síður möguleika en stórir að bjóða upp á margar valgreinar. Spurningin er hvort unnt sé að mæta því með einhverjum hætti?

Þegar leitað var eftir afstöðu foreldra til valgreina utan skóla sem 9. og 10. bekkungum var boðið upp á vorið 2007 (fyrir haustið 2007) kom í ljós að flestum þótti það áhugavert. Þá

voru foreldrar mjög ánægðir með að þátttaka nemenda í íþróttum eða sérskóla væri metin sem valgrein í skólanum. Margir unglingar taka þátt í skipulögðu íþróttastarfi eða öðru skólustarfi en í skóla og leggja mikið á sig til þess og svörunin talar skýru máli um ánægju foreldra um það fyrirkomulag að meta þessa þátttöku nemenda sem val.

Gerðar voru ýmsar athugasemdir um könnunina, framkvæmd hennar og einstaka þætti hennar. Það sem helst kom fram í athugasemdunum voru atriði er varða könnunina sem slíka, stóra yngri barna bekkir í einstaklingsmiðuðu námi og mötuneyti skólanna.

Gerðar voru allmargar athugasemdir við að það vantaði miðjusvarmöguleika í könnunina, eins konar *veit ekki* eða *hvorki/né*. Þetta er athugasemd sem einnig kemur fram í nýjustu könnunum á viðhorfum leik- og grunnskólakennara til starfs og starfsaðstæðna í skólum Akureyrarbæjar. Markmiðið með því að takmarka svarmöguleika var að fá afdráttarlausari svörun en oft áður en mörgum þátttakendum þykir það þrengja um of að sér. Þessar athugasemdir verða skoðaðar og tekið tillit til þeirra næst þegar viðhorf til skólustarfsins verða skoðuð.

Gerðar voru allnokkrar athugasemdir við stefnu og skólustarf þar sem námshópar í yngri barna kennslu væru mjög stórir. Settar voru fram efasemdir um að slík stefna væri happadrjúg, einkum var vísað til þess að slíkt drægi úr tengslamyndun milli nemenda og kennara og milli nemenda og voru nefnd dæmi um að slíkt hafi gerst hjá börnum foreldra. Þetta viðhorf foreldra er ágætis innlegg í umræðuna, það er gott að hafa sem víðast sjónarhorn á starfið, ekki síst hvernig það sem snertir beint nemendur og foreldra þeirra. Eflaust er sú tilhögun sem foreldrar lýsa hér áhyggjum af studd með ýmsum góðum rökum en gott er að taka tillit til ólíkra sjónarmiða eftir því sem unnt er.

Oftast var minnst á mötuneyti skólanna sem stakan þátt í athugasemdum. Tvenns konar athugasemdir komu fram, annars vegar þær sem lúta að kostnaði mötuneytanna og hins vegar gæðum. Nokkrir lýstu því yfir að reyna ætti eftir fremsta megni að bjóða upp á ódýrara mötuneyti, t.d. með samstarfi mötuneyta varðandi hráefniskaup og annað í þeim dúr. Þetta er sjónarmið sem ætti að skoða vel og ef hægt er að lækka verð er það gott. Það ætti þó ekki að gera á kostnað gæða. Algengasta athugasemd foreldra varðaði hollustu fæðis. Margir lýstu því yfir að fæðið væri óhollt og því ekki boðlegt börnum. Þessar athugasemdir þarf að taka til skoðunar, því þrátt fyrir að meirihluti foreldra sé sáttur með fæðið sem börnum þess er boðið upp á (sjá kafla 3.3 *Þjónusta við nemendur*) er þetta samt sá þáttur í þjónustu skólans sem kemur síst út í viðhorfskönnuninni. Það ásamt fjölda athugasemda kallar á yfirlegu og leiðir til úrbóta.



## 5 Lokaorð

Með þessari könnun hafa nú verið gerðar fjórar sambærilegar kannanir í grunnskólum Akureyrarbæjar á viðhorfi foreldra barna í skólunum til starfs, starfsaðstæðna og þjónustu í þeim. Fylgt er eftir áherslum bæjarfélagsins, m.a. í skólastefnu þess, að leggja reglulega fyrir kannanir og nýta niðurstöðurnar eftir atvikum til umbóta í starfinu. Samhliða könnun á viðhorfi foreldra er leitað til starfsfólks í leik- og grunnskólum ásamt því sem leitað er reglulega upplýsinga um líðan nemenda.

Það er afar jákvætt að svörun skuli nú aukast eftir að hafa farið reglulega dvínandi sl. ár. Góð svörun í könnuninni eykur á trúverðugleika hennar, það ætti því að reyna eftir fremsta megni að tryggja sem almennasta þátttöku.

Viðhorf foreldra eru yfirleitt skýr og tala sínu máli en í einstaka tilfellum er breytileiki eftir skóla eða aldri barnanna. Skólarnir hafa hver um sig aðgang að niðurstöðum fyrir sinn skóla og geta nýtt þær til að gera gott starf enn betra. Þeir geta borið niðurstöður síns skóla saman við heildarniðurstöður sem hér eru kynntar. Viðhorf foreldra til flestra þátta skólastarfs eru í heild afskaplega jákvæð og það endurspeglast í svörum þeirra við fullyrðingunum: skólinn er góður og ég er ánægður með skóla barns míns. Allflestir eru sammála þeim fullyrðingum.

Nú eru að mörgu leyti tímamót í samfélaginu og þau geta endurspeglast með ýmsum hætti í skólastarfinu og í viðhorfum til þess. Það er því bæði jákvætt og mikilvægt að fylgjast vel með og kanna reglulega viðhorf til skólastarfsins.