



Ársskýrsla Ríkisendurskoðunar 2015

Mars 2016

Efnisyfirlit

Formáli ríkisendurskoðanda.....	3
Staða, hlutverk og stefna Ríkisendurskoðunar	6
Lykilmarkmið Ríkisendurskoðunar	8
Almennt um starfsemi og rekstur Ríkisendurskoðunar árið 2015	9
Skipulag starfseminnar	9
Skipting vinnuframlags milli sviða	9
Skipting vinnuframlags milli ráðuneyta.....	10
Tekjur og gjöld	11
Mannauðsmál.....	11
Samskipti við nefndir Alþingis	14
Útgáfa og upplýsingamiðlun.....	15
Alþjóðleg samskipti	16
Mat alþingismanna og stjórnenda hjá ríkinu á gagnsemi skýrslna Ríkisendurskoðunar ..	18
Fjárhagsendurskoðun.....	22
Fjölbreytileg verkefni.....	23
Mat á innra eftirliti	23
Vinnuferli fjárhagsendurskoðunar.....	24
Liðir og aðilar sem endurskoðaðir voru árið 2015	24
Eftirfylgni með athugasemdum frá fyrra ári.....	25
Útvistun endurskoðunarverkefna	25
Innleiðing alþjóðlegra endurskoðunarstaðla (ISSAI)	25
Úttektir á upplýsingakerfum.....	26
Stjórnsýsluendurskoðun.....	27
Úttektir sem lokið var árið 2015.....	28
Verkefnaval og vinnuferli	29
Eftirfylgni ársins 2015	30
Önnur eftirlitsverkefni.....	32
Eftirlit með framkvæmd fjárlaga	32
Eftirlit með fjármálum stjórnmalasamtaka og frambjóðenda	32
Eftirlit með sjálfseignarstofnunum sem ekki stunda atvinnurekstur	33
Eftirlit með ársreikningum kirkjugarða og sókna	34
ISSAI 12: Samfélagslegur ávinningur af starfsemi ríkisendurskoðana.....	35
Netnámskeið um áhættugrunndaða endurskoðun.....	38
Heildaráhættugreining og áhættugrunnað verkefnaval	40
Opinber rit árið 2015.....	42
Starfsmenn Ríkisendurskoðunar í árslok 2015.....	44
Ársreikningur 2015.....	46

Formáli ríkisendurskoðanda



Í desember sl. samþykkti Alþingi ný lög um opinber fjármál (nr. 123/2015) sem fela í sér margháttaðar umbætur og leggja grunn að bættri stýringu ríkisfjármála. Þau munu styrkja mjög stefnumótun um ríkisfjármálin frá því sem nú er, með samþykkt fjármálastefnu og fjármálaáætlana til nokkurra ára í senn, og efla eftirlit ráðuneyta með stofnunum sem undir þau heyra. Þá munu þau veita ráðuneytum meiri sveigjanleika til að stýra fjárveitingum innan málefnasviða og málaflokka. Ráðuneytunum er gert að forgangsraða verkefnum og þjónustu í samráði við stofnanir sínar með tilliti til fjárheimilda. Enn fremur fela lögin í sér bættu upplýsingagjöf til fjárlaganefndar og aukna möguleika nefndarinnar til að hafa eftirlit með ríkisfjármálunum. Framsetning fjárlaga og fylgirita þeirra breytist frá því sem nú er með aukinni áherslu á flokkun ríkisútgjalda eftir málefnasviðum og málaflokkum. Þá kveða lögin á um að uppgjör ríkisreiknings skuli gerð og sett fram á grundvelli alþjóðlegra reikningsskilastaðla fyrir opinbera aðila.

Miklu skiptir að innleiðing laganna takist vel. Ákveðið var að leita ráðgjafar Alþjóðagjald-eyrissjóðsins (IMF) í tengslum við þessa vinnu. Um miðjan mars 2015 funduðu fulltrúar sjóðsins með hagsmunaaðilum og gerðu grein fyrir reynslu annarra landa af sambærilegri innleiðingu. Auk þess ræddu þeir einstaka þætti laganna við stjórnvöld og hvernig best yrði staðið að innleiðingunni. Vissulega er hér um að ræða flókið og viðamikil verkefni og takmarkaður tími er til stefnu. Brýnt er að ljúka vinnu við grunnþætti eins og breytt fyrirkomulag fjárlagagerðar og breytingar á fjárhags- og uppgjörskerfum. Einsýnt er að allir hagsmunaaðilar þurfa að setja þessa vinnu í forgang á næstu mánuðum til þess að unnt verði að uppfylla ákvæði laganna.

Í byrjun yfirstandandi þings var frumvarp til laga um ríkisendurskoðanda og endurskoðun ríkisreikninga lagt fram í þriðja sinn. Í fyrri tvö skiptin náðist ekki að afgreiða frumvarpið fyrir þinglok. Ýmsir aðilar hafa skilað umsögnum um frumvarpið til stjórnskipunar- og eftirlitsnefndar, þ. á m. Ríkisendurskoðun. Í frumvarpinu felast nokkrar veigamiklar breytingar frá gildandi lögum sem ég gerði grein fyrir í formála mínum að ársskýrslu stofnunarinnar fyrir árið 2014. Sú umfjöllun verður ekki endurtekin hér. Frumvarpið gekk til stjórnskipunar- og eftirlitsnefndar að lokinni fyrstu umræð haustið 2015. Nefndin hefur hins vegar enn ekki lokið umfjöllun sinni um það og vekur það undrun mína. Það er einlæg von mín að Alþingi nái að afgreiða frumvarpið fyrir lok þessa þings.

Ríkisendurskoðun leggur áherslu á að eiga góð samskipti og samvinnu við erlendar systurstofnanir um ýmis sameiginleg hagsmunamál og faglega þróun starfseminnar. Erlend samskipti voru með minna móti hjá stofnuninni árið 2015 ef undan er skilin þátttaka í norrænu samstarfi. Árlegur fundur norrænna ríkisendurskoðenda var haldinn í Finnlandi og var meginefni fundarins svokölluð heildaráhættugreining. Sú aðferð gengur út á að greina margvíslega áhættu og áskoranir sem steðja að ríkinu og ríkisfjármálunum í heild og miða verkefnaval og áætlanagerð við niðurstöður slíks mats. Vinnuhópur stofnananna hefur um nokkurt skeið fjallað um þetta efni, eins og lesa má um í grein á bls. 40–41 í þessari skýrslu.

Starfsemi Ríkisendurskoðunar á síðasta ári var í öllum meginráttum með sama hætti og undanfarin ár. Verkefni stofnunarinnar voru hin sömu og áður og engar stórvægilegar breytingar urðu milli ára. Endurskoðunarsviðið lauk við innleiðingu alþjóðlegra endurskoðunarstaðla (ISSAI) sem gilda um fjárhagsendurskoðun og lauk samtals 189 endurskoðunarverkefnum að meðtöldum verkefnum sem útvistað var til endurskoðunarfyrtækja. Starfsemi stjórnsýslusviðsins var kröftug og lauk sviðið samtals 29 úttektum á árinu. Skýrslur um eftirlit með framkvæmd fjárlaga voru tvær en að auki vann stofnunin minnisblöð til fjárlaganefndar í tengslum við þetta eftirlit. Gefnar voru út skýrslur um skil á ársreikningum staðfesta sjóða, kirkjugarða og sókna og birtir útdrættir úr ársreikningum tíu stjórnmalasamtaka. Þar að auki vann stofnunin nokkur álit sem send voru þingnefndum eða hlutaðeigandi aðilum.

Á árinu 2015 var stofnunin rekin með 10,8 m.kr. tekjuafgangi samanborið við 12,9 m.kr. tekjuhalla á árinu 2014. Á undanförunum árum hefur rekstrarniðurstaða stofnunarinnar sveiflast töluvert frá einu ári til annars í takt við sveiflur í fjárveitingum til hennar. Í framhaldi af samþykkt nýrra laga um opinber fjármál verður auðveldara að skipuleggja rekstur stofnunarinnar þar sem ganga má út frá því að á hverju þriggja ára tímabili verði fjárveitingar í samræmi við fjármálaáætlun.

Laun og launatengd gjöld námu 456,3 m.kr. og hækkuðu um 31,3 m.kr. milli ára eða 7,4% en hækkun dagvinnulauna á stöðugildi nam um 9,8%. Hrein gjöld stofnunarinnar, þ.e. gjöld að frádregnum sértekjum, námu 488,7 m.kr. og hækkuðu um 30,3 m.kr. milli ára eða 6,6%. Óráðstafaðar fjárheimildir í lok ársins 2015 námu 34,5 m.kr.

Fjárveitingar á árinu 2015 námu 499,5 m.kr. og hækkuðu frá fyrra ári um 54,0 m.kr. eða 12,1%. Við fjárlagaafgreiðsluna var miðað við að stofnunin hefði um 42 stöðugildi til ráðstöfunar. Á árinu 2015 voru stöðugildin 40,8 sem er fækkun frá fyrra ári um 0,9 stöðugildi. Gerð

er nánari grein fyrir rekstri og fjárhagsstöðu stofnunarinnar í ársreikningi og skýringum með honum á bls. 46–57 í þessari skýrslu.

Að lokum vil ég geta þess að starfsmenn Ríkisendurskoðunar hafa ávallt lagt sig fram um að vinna störf sín af heilindum og fagmennsku. Í þessu efni var árið 2015 engin undantekning. Allt það efni, skýrslur og annað, sem stofnunin lætur frá sér fara ber skýr merki þessa. Ég vil færa starfsfólki stofnunarinnar alúðarþakkir fyrir vel unnin störf á árinu.

Sumur Arason

Staða, hlutverk og stefna Ríkisendurskoðunar

Ríkisendurskoðun er sjálfstæð stofnun sem starfar á vegum Alþingis og er þáttur í eftirliti löggjafarvaldsins með framkvæmdarvaldinu. Stofnunin endurskoðar ríkisreikning og reikninga stofnana og fyrirtækja sem hafa með höndum rekstur eða fjárvörslu á vegum ríkisins. Þá stuðlar stofnunin að umbótum á fjármálastjórn slíkra aðila sem og bættri hagsýni, skilvirkni og árangri þeirra.

Ríkisendurskoðun starfar samkvæmt lögum um stofnunina (nr. 86/1997) sem og ýmsum öðrum lögum sem varða starfsemi hennar. Hér er t.d. átt við lög um opinber fjármál (nr. 123/2015) og lög um réttindi og skyldur starfsmanna ríkisins (nr. 70/1996). Þá eru stofnuninni falin tilgreind verkefni samkvæmt ýmsum lögum, t.d. lögum um sjóði og stofnanir sem starfa samkvæmt staðfestri skipulagsskrá (nr. 19/1988), lögum um kirkjugarða, greftrun og líkbrennslu (nr. 36/1993) og lögum um fjármál stjórn málasamtaka og frambjóðenda og um upplýsingaskyldu þeirra (nr. 162/2006). Í störfum sínum fylgja starfsmenn Ríkisendurskoðunar stöðlum og leiðbeiningum Alþjóðasamtaka ríkisendurskoðana (INTOSAI) og eftir atvikum stöðlum Alþjóðasamtaka endurskoðenda (IFAC). Enn fremur fylgja starfsmenn síðareglum stofnunarinnar. Þar sem Ríkisendurskoðun heyrir undir Alþingi gilda stjórnarsýslulög og upplýsingalög ekki um starfsemi hennar. Engu að síður gilda vissar óskráðar meginreglur stjórnarsýsluréttar um stofnunina, m.a. hæfisreglur. Með hliðsjón af lögum, reglum, stöðlum og leiðbeiningum hefur Ríkisendurskoðun skilgreint meginverkefni sín með eftirfarandi hætti.

Fjárhagsendurskoðun

Endurskoðun ríkisreiknings og reikninga stofnana og fyrirtækja sem eru að hálfu eða meira í eigu ríkisins. Endurskoðun reikninga þeirra aðila sem starfa á ábyrgð ríkisins eða sinna lögbundinni þjónustu eða öðrum verkefnum gegn greiðslu eða styrkjum úr ríkissjóði. Athuganir á innra eftirliti og öryggi upplýsingakerfa. Ábendingar um það sem betur má fara í bókhaldi, reikningsskilum, innra eftirliti og rekstri og öryggi upplýsingakerfa.

Stjórnarsýsluendurskoðun

Úttektir á frammistöðu stofnana og fyrirtækja ríkisins og aðila sem þiggja framlög frá ríkinu. Mat á meðferð og nýtingu ríkisfjár, þ.e. á hagsýni, skilvirkni og árangri ríkisaðila, ásamt ábendingum um hvað athuga þurfi til að bæta þá þætti sem hafa farið úrskeiðis.

Eftirlit með framkvæmd fjárlaga

Eftirlit með því hvort fjárreiður og fjárhagslegar ákvarðanir stofnana eru í samræmi við fjárlög, fjárreiðulög og reglugerð um framkvæmd fjárlaga.

Eftirlit með ársreikningum sjálfseignarstofnana

Eftirlit með ársreikningum sjóða og stofnana sem starfa samkvæmt staðfestri skipulagsskrá.

Eftirlit með fjárreiðum stjórnmalasamtaka og frambjóðenda

Móttaka, úrvinnsla og birting upplýsinga um tekjur og gjöld stjórnmalasamtaka, þátttakenda í prófkjörum og í kjöri til embættis forseta Íslands.

Lögum samkvæmt hefur Ríkisendurskoðun mjög víðtækar heimildir til endurskoðunar. Hún getur krafist reikningsskila af stofnunum, samtökum, sjóðum og öðrum sem fá fé eða ábyrgðir frá ríkinu. Þá er henni heimill aðgangur að og skoðun á frumgögnum og skýrslum sem gerðar eru samhliða reikningsgerð á hendur ríkinu til að sannreyna efni reikninga og greiðsluskyldu ríkissjóðs. Loks getur hún kallað eftir greinargerðum um ráðstöfun styrkja og annarra framlaga af ríkisfé og metið hvort slíkar greiðslur hafi skilað tilætluðum árangri.

Þótt Ríkisendurskoðun heyri stjórnskipulega undir Alþingi þá er hún engum háð í störfum sínum og velur sjálf og skipuleggur verkefni sín. Forsætisnefnd þingsins getur þó krafist stofnunarinnar um skýrslur um málefni sem falla undir starfssvið hennar. Í slíkum tilvikum ákveður stofnunin hins vegar nálgun að viðfangsefninu, aðferð, hvenær skýrslu er lokið og hvernig niðurstöður eru settar fram. Samkvæmt lögum um stofnunarinnar skulu starfsmenn hennar í einu og öllu óháðir ráðuneytum og stofnunum sem þeir endurskoða.

Ríkisendurskoðun gerir viðkomandi stofnunum, Alþingi og almenningi grein fyrir niðurstöðum athugana sinna í rafrænum skýrslum og fréttum sem birtar eru á vefsíðu hennar, www.rikisend.is. Niðurstöður sem snerta viðkvæm innri málefni stofnana eru þó ekki gerðar opinberar. Alþingi fjallar um skýrslur Ríkisendurskoðunar samkvæmt þingskapalögum og sérstökum reglum um þinglega meðferð skýrslna Ríkisendurskoðunar.

Ríkisendurskoðun hefur mótað sér heildarstefnu byggða á aðferðafræði stefnumiðaðs árangursmats (*balanced scorecard*). Í stefnukorti Ríkisendurskoðunar eru samtals 10 lykilmarkmið. Þau taka til fjögurra „vídda“ starfseminnar sem eru þjónusta, verklag, mannauður og fjármál. Markmið í þjónustuvídd stefnukortsins lúta að þjónustu stofnunarinnar við Alþingi og stjórnsýslu. Markmið í verklagsvídd lúta að þeim aðferðum og vinnubrögðum sem stofnunin beitir til að þjónustan verði sem best. Í mannauðsvídd stefnukortsins er að finna markmið sem varða hæfni og aðbúnað starfsmanna. Þessi markmið stuðla með vissum hætti að því að markmið í verklagsvídd náist. Markmið í fjármálavíddinni lúta að ráðdeild og góðri fjármálastjórn. Þau stuðla að því að markmið allra hinna þriggja víddanna náist. Gildi Ríkisendurskoðunar eru heilindi, óhæði og fagmennska. Starfsmenn eiga að hafa gildin að leiðarljósi, jafnt í vinnunni sem utan hennar.

Lykilmarkmið Ríkisendurskoðunar

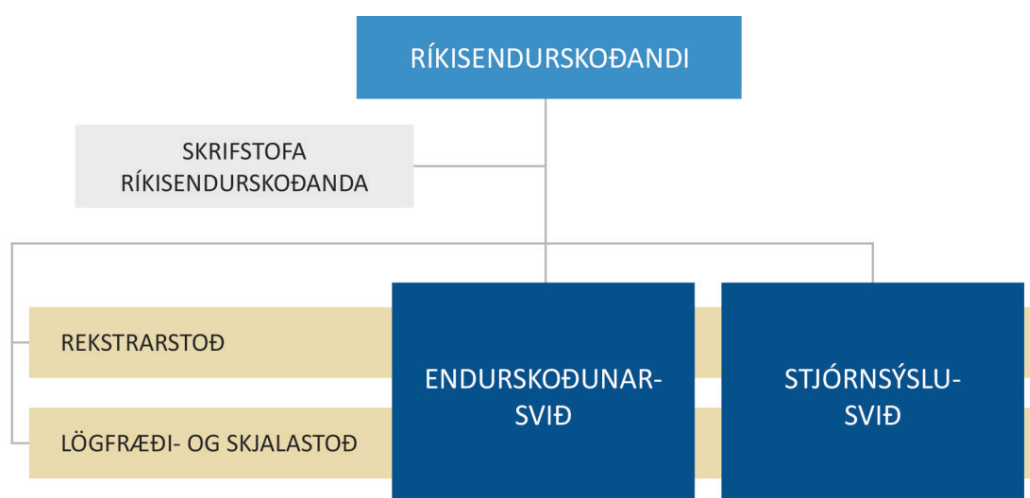
Vídd	Markmið	Lýsing
Þjónusta	Stuðla að umbótum í ríkisrekstri	Ríkisendurskoðun leitast við að stuðla að umbótum á fjármálastjórn og árangri ríkisaðila og annarra aðila sem þiggja framlög úr ríkissjóði.
	Veita áreiðanlegar og gagnlegar upplýsingar	Ríkisendurskoðun leitast við að veita áreiðanlegar og gagnlegar upplýsingar um reikningsskil, fjármálastjórn og árangur ríkisaðila og annarra aðila sem þiggja framlög úr ríkissjóði.
Verklag	Vönduð upplýsingamiðlun	Ríkisendurskoðun miðlar upplýsingum á markvissan hátt til Alþingis, stjórnarsýslu, fjölmiðla og almennings.
	Skilvirk og fagleg starfsemi	Ríkisendurskoðun beitir aðferðum verkefnastjórnunar í störfum sínum sem m.a. stuðlar að markvissum endurskoðunaráætlunum, skýrri og hnitmiðaðri afmörkun verkefna og vel skilgreindri ábyrgð þeirra sem að verki koma.
	Öflugt gæðaeftirlit	Ríkisendurskoðun viðhefur verklag sem stuðlar að gæðum og fagmennsku.
Mannauður	Öflug liðsheild	Ríkisendurskoðun stuðlar að öflugum samstarfi, góðum starfsanda og að starfsfólk beri virðingu hvert fyrir öðru.
	Hæft og metnaðarfullt starfsfólk	Ríkisendurskoðun leitast við að laða að og halda í starfsfólk sem er metnaðarfullt og vandvirkt, metur frumkvæði starfsmanna mikils og vill að þeir þróist í starfi. Starfsfólk sýnir sveigjanleika í störfum sínum og bregst fljótt og vel við aðkallandi verkefnum.
	Markviss starfsþróun	Ríkisendurskoðun stuðlar að því að starfsmenn hafi tækifæri til sí- og endurmenntunar sem eflir þá í starfi.
Fjármál	Starfsemi Ríkisendurskoðunar er peninganna virði	Ríkisendurskoðun leitast við að vinna verkefni sín og haga starfsemi sinni með þeim hætti að ávinningur skattgreiðenda af starfseminni verði meiri en kostnaðurinn.
	Kostnaðarvitund	Starfsmenn Ríkisendurskoðunar eru sér vel meðvitandi um kostnað starfseminnar og leiðir til að halda honum í lágmarki.

Almennt um starfsemi og rekstur Ríkisendurskoðunar árið 2015

Skipulag starfseminnar

Starfsemi Ríkisendurskoðunar fer fram í fimm skipulagseiningum. Kjarnasviðin eru tvö: endurskoðunarsvið og stjórnslusvið. Hið fyrrnefnda sinnir fjárhagsendurskoðun samkvæmt 8. gr. laga um Ríkisendurskoðun og voru starfsmenn þess alls 22 í árslok 2015. Hið síðarnefnda fæst við stjórnsluendurskoðun samkvæmt 9. gr. laganna og voru starfsmenn þess sjö í árslok. Yfir hvoru kjarnasviði er sviðsstjóri og undir honum eru deildarstjórar sem stýra vinnu sérfræðinga, fjórir á endurskoðunarsviði og tveir á stjórnslusviði. Tvö stoðsvið sinna margvíslegri miðlægri starfsemi og þjónustu við kjarnasviðin: rekstrarstoð og lögfræði- og skjalastoð. Hvor stoð hafði fjóra starfsmenn í árslok 2015. Þá sinnir skrifstofa ríkisendurskoðanda ýmsu eftirliti með fjármálum og rekstri ríkisins, útgáfumálum, alþjóðlegum samskiptum og aðstoð við ríkisendurskoðanda. Starfsmenn skrifstofunnar voru þrír í árslok, þ.e. fyrir utan ríkisendurskoðanda. Samtals voru starfsmenn Ríkisendurskoðunar 41 í lok ársins 2015.

Skipurit Ríkisendurskoðunar

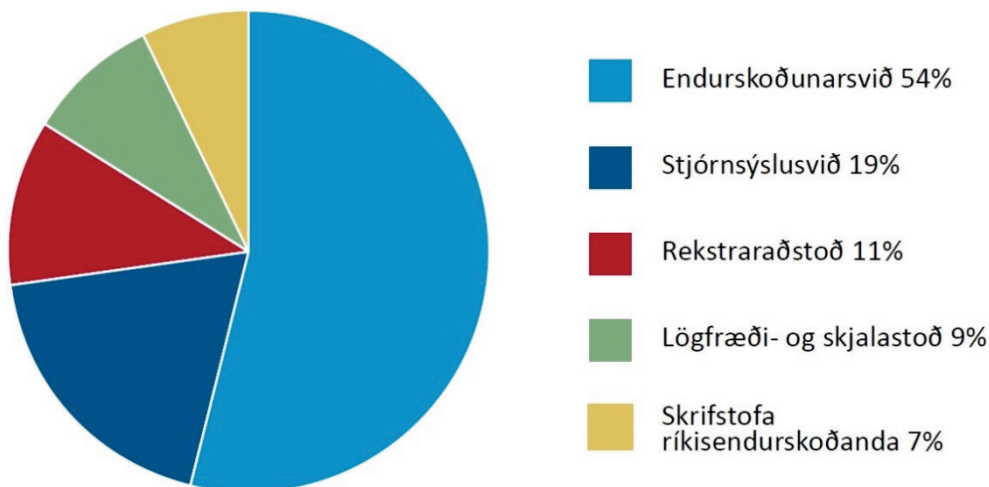


Skipting vinnuframlags milli sviða

Árið 2015 skiluðu starfsmenn Ríkisendurskoðunar samtals rúmlega 66 þúsund *virikum vinnustundum*. Með virikum vinnustundum er átt við þann tíma sem starfsmenn eru í vinnu en fjarvistir, s.s. vegna veikinda eða orlofs, eru undanskildar. Til glöggvunar má geta þess að starfsmaður í fullu starfi skilar u.þ.b. 1.700 virikum vinnustundum á ári miðað við 8 klst. vinnudag. Fjöldi virkra vinnustunda á síðasta ári samsvarar vinnuframlagi tæplega 39 starfsmanna í fullu starfi.

Starfsmenn endurskoðunarviðs skiluðu rúmlega helmingi af heildarfjölda virkra vinnustunda árið 2015, starfsmenn stjórnsýsluviðs um fimmtungi, rekstrarstoðar 11 %, lögfræði- og skjalastoðar 9% og skrifstofu ríkisendurskoðanda 7%.

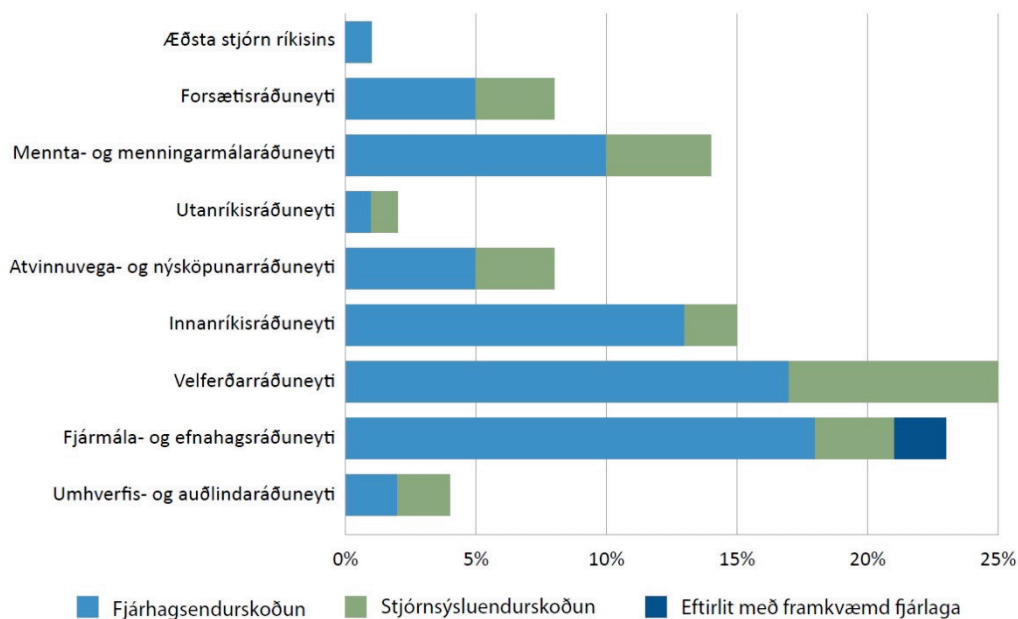
Hlutfallsleg skipting virkra vinnustunda milli sviða 2015



Skipting vinnuframlags milli ráðuneyta

Árlega er um tveimur þriðju hlutum virkra vinnustunda ráðstafað til endurskoðunar- og eftirlitsverkefna sem lúta beint að ráðuneytum og undirstofnunum þeirra. Einum þriðja hluta er ráðstafað til annarra eftirlitsverkefna, faglegrar þróunar, innra starfs, yfirstjórnar, rekstrar og stoðþjónustu.

Hlutfallsleg skipting virkra vinnustunda sem ráðstafað var til endurskoðunar og eftirlits hjá ráðuneytum og undirstofnunum þeirra 2015



Árið 2015 var sjónum einkum beint að fjórum ráðuneytum og aðilum sem undir þau heyra, þ.e. fjármála- og efnahagsráðuneyti, innanríkisráðuneyti, mennta- og menningarmálaráðuneyti og velferðarráðuneyti. Samtals var um þremur fjórðu hlutum af tímanum varið til endurskoðunar og eftirlits hjá þessum fjórum ráðuneytum og undirstofnunum þeirra. Minni tími fór í endurskoðun og eftirlit með öðrum ráðuneytum og æðstu stjórn ríkisins (sjá mynd á bls. 10).

Skiptingin ræðst m.a. af áhættumati og verkefnavali hverju sinni. Þannig er t.d. mismunandi að hvaða ráðuneytum stjórnsýsluúttektir beinast. Því geta orðið töluverðar sveiflur milli ára. Þess ber að geta að hjá fjármála- og efnahagsráðuneyti færast m.a. vinnustundir sem varið er til endurskoðunar á efnahags- og tekjuliðum ríkissjóðs, eftirlits með framkvæmd fjárlaga og endurskoðunar ríkisreiknings.

Tekjur og gjöld

Heildargjöld Ríkisendurskoðunar námu um 533 m.kr. árið 2015 og hækkuðu um 32 m.kr. milli ára eða 6%. Hækkunin skýrist einkum af auknum launakostnaði en launahækkanir voru í samræmi við kjarasamninga. Sértekjur námu tæplega 45 m.kr. og ríkisframlagið tæpum 500 m.kr. Afgangur af rekstrinum nam um 11 m.kr. sem er viðsnúningur miðað við árið 2014 þegar 13 m.kr. halli varð af rekstrinum. Nánari upplýsingar um rekstur og fjárhagsstöðu má finna í ársreikningi og skýringum við hann á bls. 46–57.

Yfirlit rekstrarreiknings 2014 og 2015 (í m.kr.)				
	2015	2014	Breyting	%
Laun og launatengd gjöld	456,3	424,9	31,4	7%
Annar rekstrarkostnaður	71,6	73,1	-1,5	-2%
Stofnkostnaður	5,4	3,2	2,2	69%
Samtals gjöld	533,3	501,2	32,1	6%
Sértekjur	44,6	42,8	1,8	4%
Gjöld að frádregnum tekjum	488,7	458,4	30,3	7%
Ríkisframlag	499,5	445,5	54	12%
Tekjuafgangur (halli)	10,8	-12,9	23,7	184%

Mannauðsmál

[Starfsmannastefna](#) Ríkisendurskoðunar mótast af þeirri hugsun að vel menntað, áhugasamt og ánægt starfsfólk sé lykillinn að árangri. Meginmarkmið stefnunnar er að búa starfsmönnum góð starfsskilyrði, auka færni þeirra og efla starfsanda á vinnustað. Á þann hátt sinni stofnunin best hlutverki sínu og margþættum og síbreytilegum verkefnum.

Árið 2015 hættu fjórir starfsmenn hjá Ríkisendurskoðun en tveir nýir voru ráðnir. Starfsmönnum fækkaði því um tvo, voru samtals 43 í árslok 2014 en 41 í lok síðasta árs. Stefnt er að því að bæta við fjórum starfsmönnum á árinu 2016 þannig að heildarfjöldinn verði 45 í árslok. Til samanburðar má geta þess að áður en tímabil niðurskurðar fjárveitinga til stofnunarinnar hófst í kjölfar bankahrunsins 2008 störfuðu samtals 49 manns hjá henni.

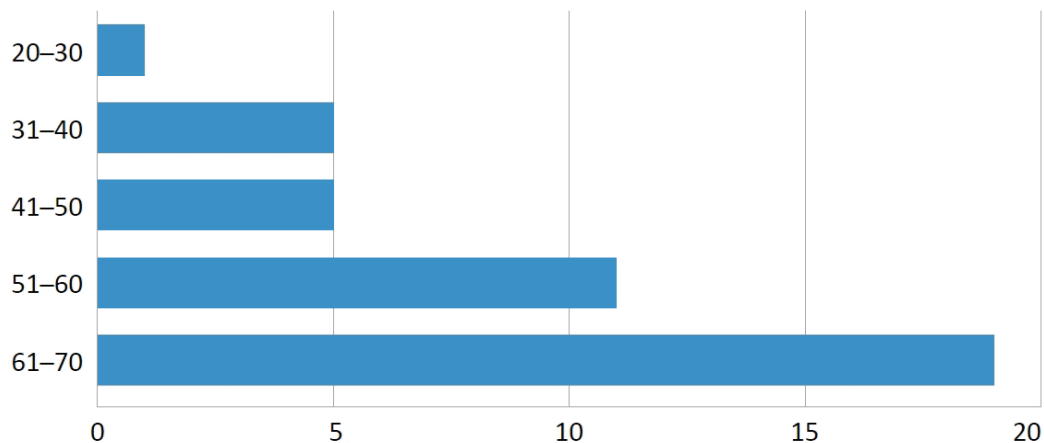
Starfsmannavelta er skilgreind sem hlutfall þeirra starfsmanna sem hætta störfum á tilteknu ári af heildarfjölda starfsmanna í árslok. Starfsmannavelta hjá Ríkisendurskoðun var tæplega 10% árið 2015, sem er tvöfalt meiri velta en undanfarin tvö ár.



Meðalaldur starfsfólks var rúmlega 56 ár í árslok 2015. Hlutfall starfsmanna sem voru með a.m.k. þriggja ára starfsreynslu hjá Ríkisendurskoðun nam 88% og meðalstarfsaldur var um 17 ár.

Þegar rýnt er í tölur um aldursskiptingu starfsmanna í árslok 2015 kemur í ljós að tæplega helmingur þeirra var á aldrinum 61–70 ára. Næststærsti hópurinn var á bilinu 51–60 ára en mun færri voru í yngri aldurshópum. Aðeins einn starfsmaður var yngri en 30 ára (sjá eftirfarandi mynd). Fyrirséð er að miklar breytingar verða hjá stofnuninni á næstu misserum þegar margir núverandi starfsmenn fara á eftirlaun. Mikilvægt er að tryggja að þessi umskipti valdi ekki óþarfa röskun á starfsemi og að leitast verði við að varðveita innan stofnunarinnar þá þekkingu sem eldri starfsmenn búa yfir. Í þessu sambandi má geta þess að stofnunin hefur formlega boðið þeim starfsmönnum sem náð hafa 60 ára aldri að minnka við sig starfshlutfall samhliða því sem þeir hefja töku lífeyris. Starfsmenn sem velja þennan kost taka að sér að leiðbeina nýjum starfsmönnum í samræmi við óskir stjórnenda.

Aldursskipting starfsmanna í árslok 2015 (fjöldi í hverjum aldurshópi)



Árið 2015 höfðu um 80% starfsmanna lokið háskólaprófi og voru margir með fleiri en eina prófgráðu. Langflestir voru með gráðu í viðskiptafræði en aðrir höfðu lokið prófi í lögfræði, stjórn málafræði, bókasafns- og upplýsingafræði eða hugvísindum. Þá störfuðu fimm löggiltir endurskoðendur hjá stofnuninni og þrír starfsmenn með faggildingu í innri endurskoðun (*Certified Internal Auditor – CIA*). Einn þeirra hafði að auki faggildingu í opinberri endurskoðun (*Certified Government Auditing Professional – CGAP*) og annar í endurskoðun upplýsingakerfa (*Certified Information Systems Auditor – CISA*).

Kennitölur um mannauð Ríkisendurskoðunar				
	2015	2014	2013	2012
Starfsmannavelta	10%	5%	5%	14%
Meðalaldur starfsmanna	56 ár	55 ár	53 ár	53 ár
Meðalstarfsaldur hjá RE	17 ár	16 ár	15 ár	14 ár
3 ára starfsreynsla hjá RE	88%	88%	91%	87%

Ríkisendurskoðun leggur áherslu á að starfsfólk stofnunarinnar viðhaldi og efli faglega hæfni sína með sí- og endurmenntun. Í þessu skyni er starfsmönnum gert mögulegt að sækja ýms námskeið samhliða vinnu. Yfirleitt er hér um að ræða stutt námskeið innanlands um málefni sem tengjast starfsemi stofnunarinnar. Einnig eru dæmi um að starfsmenn hafi sótt námskeið erlendis eða tekið þátt í námskeiðum sem erlendir aðilar bjóða á Netinu.



Auk þess að bjóða starfsmönnum að sækja einstök námskeið hefur Ríkisendurskoðun gert samninga við starfsmenn um lengra skipulegt nám, t.d. nám til löggildingar í endurskoðun, nám til faggildingar í innri endurskoðun eða háskólanám með vinnu. Þeir starfsmenn sem gera samning um nám til löggildingar í endurskoðun eiga þess kost að verja tveimur vikum (80 vinnustundum) á launum til að undirbúa sig undir hvert þeirra fjögurra prófa sem ljúka þarf til að öðlast löggildingu. Þeir starfsmenn sem gera samning um nám til faggildingar í

innri endurskoðun (CIA) eiga þess kost að fá leyfi á launum í tvær vikur (80 vinnustundir) vegna hvers þeirra fjögurra prófa sem ljúka þarf. Þeir starfsmenn sem semja við stofnunina um skipulegt háskólanám samhliða vinnu geta varið allt að átta klukkustundum af vinnutíma sínum í námið á móti hverri námseiningu sem þeir ljúka.

Samskipti við nefndir Alþingis

Samkvæmt 13. gr. þingskapalaga fjallar stjórnskipunar- og eftirlitsnefnd (SEN) um skýrslur Ríkisendurskoðunar og skilar álitum um þær. Nefndin getur þó eftir atvikum vísað skýrslu til umfjöllunar í annarri þingnefnd og skilar þá sú nefnd álitum um hana. Þessi ákvæði þingskapalaga tóku gildi í september 2012 en gildandi reglur forsætisnefndar um þinglega meðferð skýrslna Ríkisendurskoðunar eru frá því í janúar sama ár. Samkvæmt 1. gr. reglnanna skal stofnunin senda forseta Alþingis skýrslur sínar með bréfi. Í 2. gr. segir að forseti skuli senda skýrslur um framkvæmd fjárlaga og endurskoðun ríkisreiknings til umfjöllunar í fjárlaganefnd en aðrar skýrslur til SEN. Ljóst er að ákvæði 2. gr. eru ekki í fullu samræmi við fyrrnefnd ákvæði 13. gr. þingskapalaga sem fela í sér að SEN skuli fjalla um allar skýrslur stofnunarinnar nema þær sem nefndin sendir til annarra þingnefnda. Skýringin á þessu mismunandi er sú að horft var til mismunandi sjónarmiða við annars vegar samningu reglnanna og hins vegar lagasetninguna. Við samningu reglnanna tók forsætisnefnd mið af þeirri áráðlöngu hefð að fjárlaganefnd og fyrirrennari hennar, fjárveitinganefnd, fjalli um skýrslur Ríkisendurskoðunar um framkvæmd fjárlaga og endurskoðun ríkisreiknings. Við breytingar á þingskapalögum árið 2012 var aftur á móti lögð áhersla á að tryggja að SEN héldi beinum tengslum sínum við Ríkisendurskoðun og hefði yfirlit um eftirlitsstörf hennar. Í reynd hefur hefðin lifað áfram þrátt fyrir ákvæði laganna. Skýrslur um framkvæmd fjárlaga og endurskoðun ríkisreiknings eru þannig ávallt sendar til fjárlaganefndar en allar aðrar skýrslur til SEN.



SEN boðar fulltrúa Ríkisendurskoðunar reglulega á sinn fund til að kynna skýrslur stofnunarinnar og ræða efni þeirra. Jafnframt gefst þeim aðilum sem ábendingar beinast að kostur á að lýsa sjónarmiðum sínum á fundum nefndarinnar. Á árinu 2015 mættu stjórnendur Ríkis-

endurskoðunar á samtals 25 fundi SEN og kynntu þar skýrslur stofnunarinnar. Nefndin skilaði á árinu álit um tvær skýrslur sem fjölluðu um eftirfylgni með stjórnýsluúttektum frá árinu 2011. Einnig mættu ríkisendurskoðandi og aðrir stjórnendur stofnunarinnar á samtals 12 fundi fjárlaganefndar, ýmist til að kynna skýrslur eða til að ræða málefni sem tengjast rekstri og fjárhag ríkisins. Nefndin skilaði á árinu álit um tvær skýrslur stofnunarinnar um endurskoðun ríkisreiknings. Að auki mætti ríkisendurskoðandi á einn fund velferðarnefndar og á árlegan sumarfund forsætisnefndar þar sem málefni eftirlitsstofnana þingsins voru til umfjöllunar.

Útgáfa og upplýsingamiðlun

[Upplýsingastefna Ríkisendurskoðunar](#) tók gildi árið 2009 og er í samræmi við staðla Alþjóðasamtaka ríkisendurskoðana um gagnsæi og fyrirsvar (*Principles of Transparency and Accountability* – ISSAI 20) og virði og ávinning af starfsemi ríkisendurskoðana (*The Value and Benefits of Supreme Audit Institutions* – ISSAI 12). Fjallað er um síðarnefnda staðalinn í grein á bls. 35–37 í þessari skýrslu.

Flestar opinberar skýrslur Ríkisendurskoðunar eru stílaðar á Alþingi og miðast við þarfir þess eða einstakra þingnefnda fyrir upplýsingar, greiningu og álit á fjárhagsmálefnum ríkisins og meðferð almannaþjárf. Eins er leitast við að sníða skýrslurnar að þörfum stjórnenda ráðuneyta og stofnana enda beinast ábendingar stofnunarinnar um úrbætur yfirleitt að þessum aðilum. Jafnframt leggur Ríkisendurskoðun áherslu á að upplýsa fjölmiðla og almenning um hlutverk sitt og störf, þ.m.t. niðurstöður endurskoðunar og úttekta. Upplýsingafulltrúi og aðrir starfsmenn Ríkisendurskoðunar svara á hverju ári fjölmörgum fyrirspurnum fjölmiðla og almennings sem yfirleitt varða einstök verkefni, hlutverk eða vinnubrögð stofnunarinnar.

Ríkisendurskoðun heldur úti vefsíðu þar sem nálgast má öll opinber rit hennar (www.rikisend.is). Árið 2015 voru innlit (e. *sessions*) á síðuna samtals rúmlega 20 þúsund og fjöldi notenda tæplega 12 þúsund. Það rit sem oftast var opnað á síðunni var skýrslan *Þjónusta við aldraða* sem kom út árið 2005. Eftirfarandi er listi yfir 10 mest opnuðu ritin. Tekið skal fram að „opnanir“ starfsmanna stofnunarinnar eru ekki taldar með.

10 mest opnuðu ritin á www.rikisend.is árið 2015

	Fjöldi
Þjónusta við aldraða (2005)	1.417
Innra eftirlit (1998)	1.301
Innheimta opinberra gjalda (2011)	1.233
Einkavæðing helstu ríkisfyrirtækja árin 1998–2003 (2003)	1.149
Hagkvæmir og skilvirkir fundir. Góðar fundarvenjur (2008)	1.133
Mannauðsmál ríkisins – 1. Starfslok ríkisstarfsmanna (2011)	1.101
Málefni útlendinga og innflytjenda á Íslandi (2015)	1.091
Mannauðsmál ríkisins – 2. Stefna stjórnvalda og staða mannaúðsmála ríkisins (2011)	1.067
Skipulag og úrræði í fangelsismálum (2010)	1.063
Jarðadeild landbúnaðarráðuneytisins. Stjórnýsluendurskoðun (1998)	998

Alþjóðleg samskipti

Til að stuðla að því að starfsemi Ríkisendurskoðunar þróist í takt við alþjóðlega strauða og stefnur leggur stofnunin áherslu á að eiga góð samskipti og samstarf við erlendar systurstofnanir. Stofnunin hefur um árabil tekið þátt í samstarfi norræna ríkisendurskoðana sem og starfi Evrópu- og alþjóðasamtaka á þessu sviði, EUROSAI og INTOSAI. Þá tekur Ríkisendurskoðun þátt í að endurskoða fjölþjóðlegar stofnanir, samtök, sjóði og áætlanir sem Ísland á aðild að. Samtals sóttu starfsmenn Ríkisendurskoðunar níu fundi, málstofur og námskeið erlendis árið 2015 og eru það mun færri fundir en að meðaltali undanfarin ár.

Sviðsstjóri endurskoðunarsviðs, Ingi K. Magnússon, er fulltrúi Ríkisendurskoðunar í Endurskoðendanevnd EFTA (*EFTA Board of Auditors – EBOA*) og sótti á árinu 2015 tvo fundi hennar í Brussel og Zürich. Sérstakur vinnuhópur nefndarinnar annast endurskoðun vegna styrkja Þróunarsjóðs EFTA (*EFTA Financial Mechanism*). Fulltrúi Ríkisendurskoðunar í þessum hópi er Auður Guðjónsdóttir, sérfræðingur á endurskoðunarsviði, og sótti hún fund hópsins í Osló.

Ríkisendurskoðun kemur að endurskoðun Landamærasjóðs Evrópu (*External Borders Fund*) sem Ísland á aðild að og tengist Schengen-samstarfinu. Verkefni sjóðsins er að styrkja eftirlit og ytra öryggi Schengen-svæðisins. Ingi K. Magnússon, sviðsstjóri endurskoðunarsviðs, sótti fund í Brussel vegna endurskoðunar sjóðsins.

Starfsemi EUROSAI fer að stórum hluta fram í vinnuhópum sem fjalla um ýmis mál er varða opinbera endurskoðun. Vegna aðhalds í rekstri hefur Ríkisendurskoðun á undanförunum árum einungis tekið þátt í starfi eins slíks vinnuhóps en hann fjallar um endurskoðun og siðferði (*Task Force for Audit & Ethics*). Þátttöku í þessum hópi var hins vegar hætt árið 2014. Ríkisendurskoðun tók ekki þátt í starfi EUROSAI-hópa á árinu 2015.

Ríkisendurskoðanir Norðurlandanna hafa um langt árabil haft með sér náið samstarf. Sérstakur vinnuhópur annast skipulagningu og ut anumhald þess. Upplýsinga- og alþjóða-fulltrúi, Óli Jón Jónsson, sótti fund hópsins í Helsinki. Árlega funda ríkisendurskoðendur landanna og var fundurinn að þessu sinni haldinn í Helsinki. Þá sótti Albert Ólafsson, deildarstjóri á endurskoðunarsviði, tvær vinnustofur á vegum norræns samstarfs. Annars vegar um svokallaða heildaráhættugreiningu (d. *helhedsrisikoanalyse/ s. helhetsriskanalys*) og hins vegar um tölvuöryggismál.

Sérfræðingar Ríkisendurskoðunar í úttekum á upplýsingakerfum, Albert Ólafsson og Sigríður H. Sigurðardóttir, sóttu fund í Búdapest með sérfræðingum Þróunarstofnunar INTOSAI (IDI) sem aðstoða Ríkisendurskoðun við úttekt á launakerfi ríkisins.

Nokkuð er um að fulltrúar erlendra systurstofnana, alþjóðastofnana eða stjórnvalda erlendra ríkja sækja Ríkisendurskoðun heim, t.d. vegna samstarfsverkefna. Haustið 2015 kom borgarendurskoðandi Shanghai-borgar í heimsókn ásamt föruneysi og kynnti sér starfsemi Ríkisendurskoðunar. Um svipað leyti kom héraðsendurskoðandi Jiangxi-héraðs í heimsókn ásamt föruneysi og fékk svipaða kynningu á starfseminni.



Héraðsendurskoðandi Jiangxi-héraðs, Wang Dianjun, og Sveinn Arason ríkisendurskoðandi.

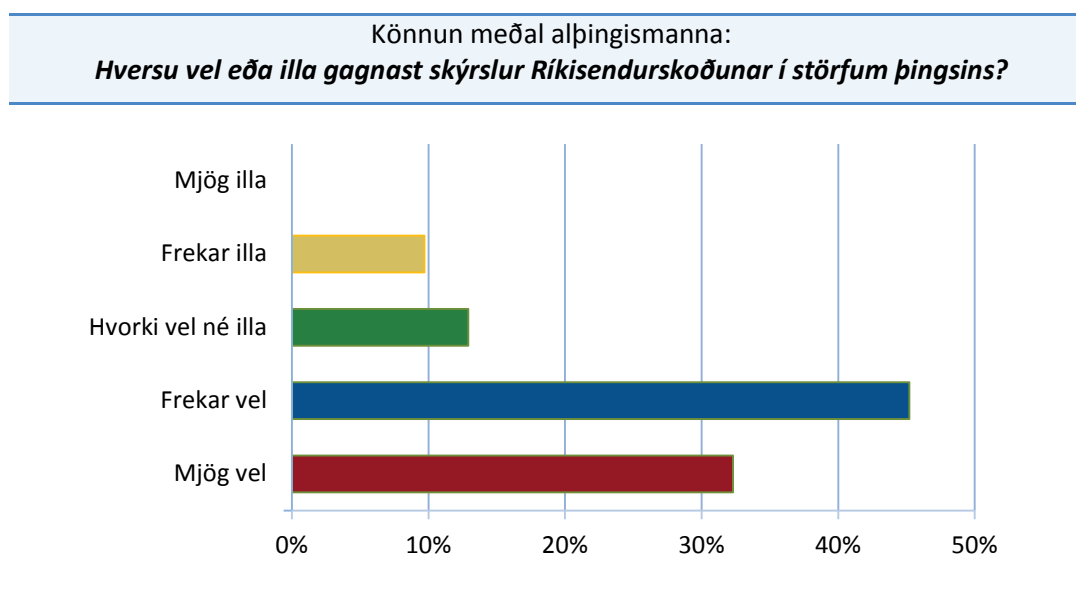
Borgarendurskoðandi Shanghai, Wu Yindie, og ríkisendurskoðandi.

Mat alþingismanna og stjórnenda hjá ríkinu á gagnsemi skýrslna Ríkisendurskoðunar

Ríkisendurskoðun kannar að jafnaði annað hvert ár viðhorf alþingismanna og stjórnenda hjá ríkinu til skýrslna stofnunarinnar. Slíkar kannanir eru liður í skipulegu árangursmati sem ætlað er að svara því hvort eða hversu vel lykilmarkmið stofnunarinnar nást á hverjum tíma (sjá bls. 8). Jafnframt eiga niðurstöðurnar að nýtast við umbætur á aðferðum og vinnubrögðum.

Í janúar 2016 kannaði Ríkisendurskoðun viðhorf alþingismanna, ráðuneytisstjóra og forstöðumanna stofnana í A-hluta ríkissjóðs auk æðstu stjórnenda þeirra aðila í B- og C-hluta ríkissjóðs sem Ríkisendurskoðun annaðist fjárhagsendurskoðun á eða gerði stjórnsýsluúttekt hjá á árinu 2015. Alþingismenn eru, svo sem kunnugt er, 63 að tölu en stjórnendur sem könnunin náði til voru samtals 161. Svarhlutfall var um 50% meðal alþingismanna en 60% meðal stjórnendanna.

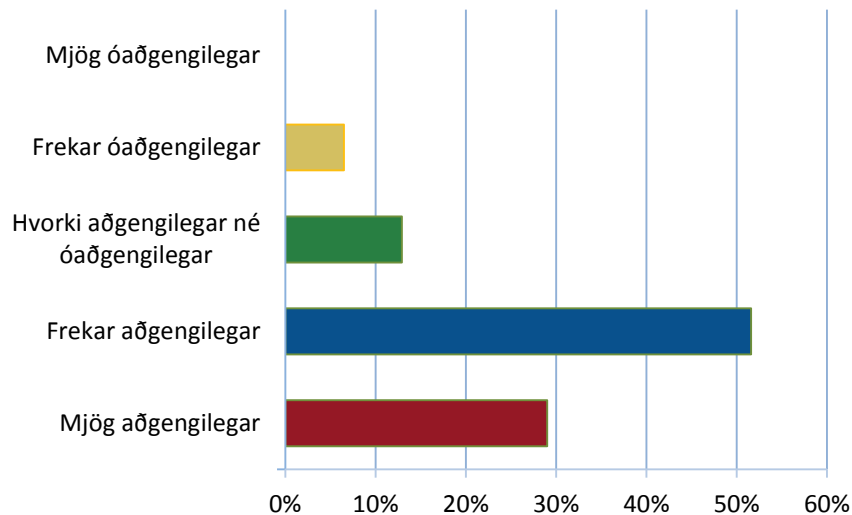
Alþingismenn voru m.a. spurðir að því hversu vel eða illa skýrslur stofnunarinnar gögnuðust í störfum þingsins, t.d. við eftirlit með framkvæmdarvaldinu. Gefnir voru fimm svarmöguleikar: mjög vel, frekar vel, hvorki vel né illa, mjög illa og frekar illa. Um þriðjungur svarenda sagði skýrslurnar gagnast mjög vel, tæpur helmingur frekar vel, 13% hvorki vel né illa, 10% frekar illa og enginn mjög illa.



Einnig voru alþingismenn spurðir að því hversu aðgengilegar eða óaðgengilegar skýrslurnar væru til aflestrar. Gefnir voru fimm svarmöguleikar: mjög aðgengilegar, frekar aðgengilegar, hvorki/né, mjög óaðgengilegar og frekar óaðgengilegar. Um þriðjungur svarenda sagði

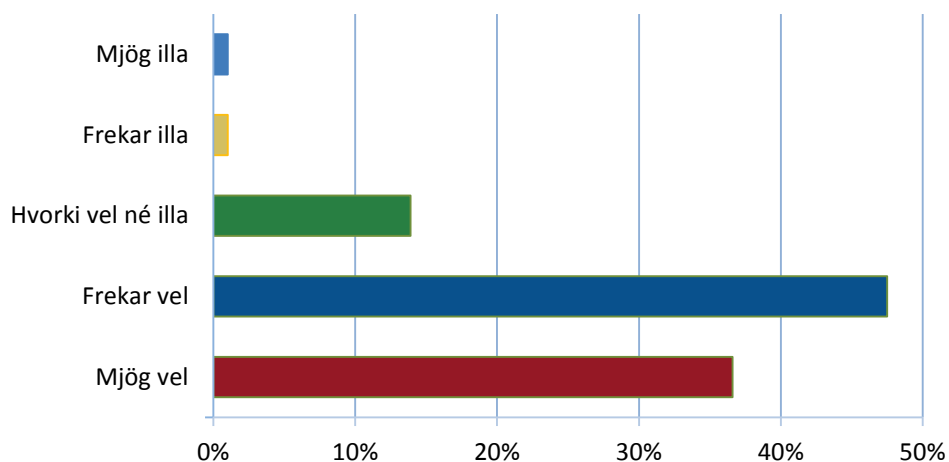
skýrslurnar mjög aðgengilegar, um helmingur frekar aðgengilegar, 13% hvorki/né, 7% frekar óaðgengilegar og enginn mjög óaðgengilegar.

Könnun meðal alþingismanna:
**Hversu aðgengilegar eða óaðgengilegar eru skýrslur
 Ríkisendurskoðunar til aflestrar?**



Ráðuneytisstjórar og forstöðumenn voru m.a. spurðir að því hversu vel eða illa endurskoðunarbréf Ríkisendurskoðunar gögnuðust við umbætur á bókhaldi og fjármálastjórn. Gefnir voru fimm svarmöguleikar: mjög vel, frekar vel, hvorki vel né illa, mjög illa og frekar illa. Rúmlega þriðjungur svarenda sagði að bréfin gögnuðust mjög vel, tæplega helmingur vel, 14% hvorki vel né illa, 1% frekar illa og sama hlutfall mjög illa.

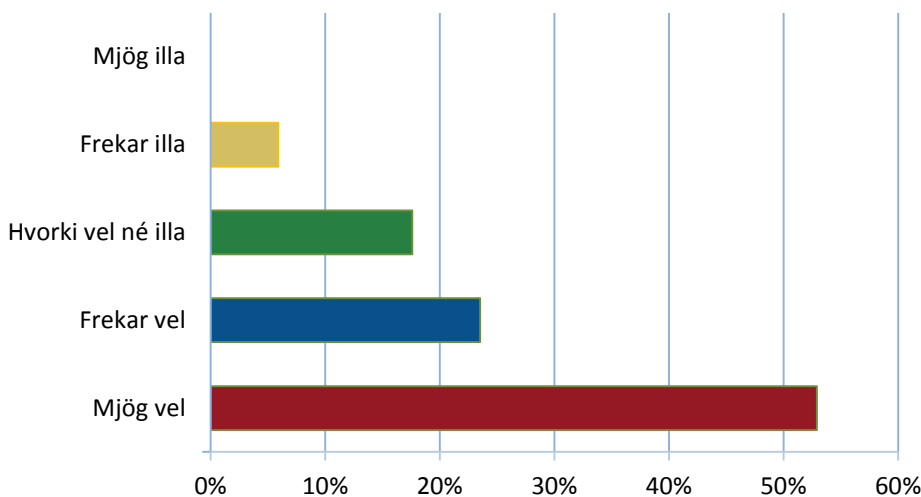
Könnun meðal ráðuneytisstjóra og forstöðumanna:
**Hversu vel gagnast endurskoðunarbréf við
 umbætur á bókhaldi og fjármálastjórn?**



Samtals 17 ráðuneytisstjórar og forstöðumenn svöruðu játandi þegar spurt var „Var gerð stjórnarsýsluúttekt/ir á verkefnum sem heyra undir þitt ráðuneyti/stofnun árið 2015?“ Í

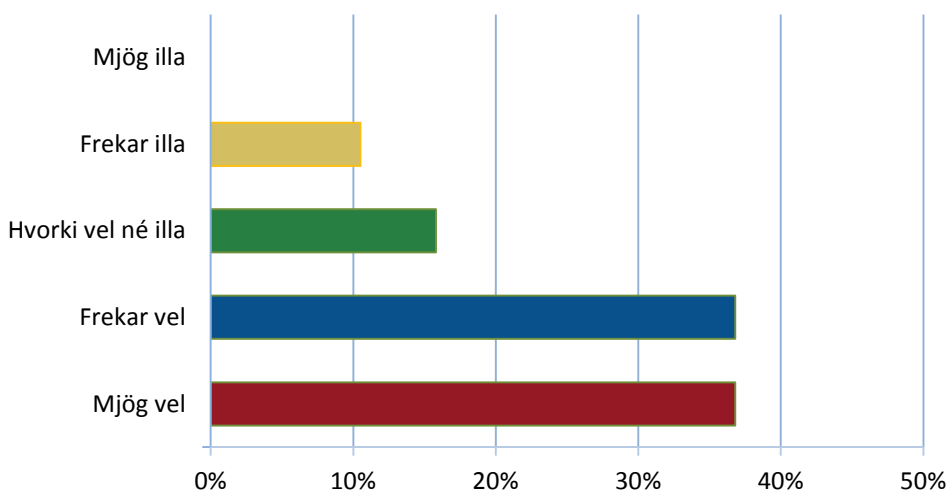
framhaldinu voru þeir spurðir hversu vel eða illa úttektin eða úttektirnar hefðu gagnast við að bæta árangur starfseminnar. Sem fyrr voru gefnir fimm svarmöguleikar. 53% sögðu að úttektin/úttektirnar hefðu gagnast mjög vel, 24% vel, 18% hvorki vel né illa, 6% frekar illa og enginn mjög illa.

Könnun meðal ráðuneytisstjóra og forstöðumanna:
Hversu vel gagnaðist stjórnsýsluúttektin/úttektirnar við að bæta árangur?



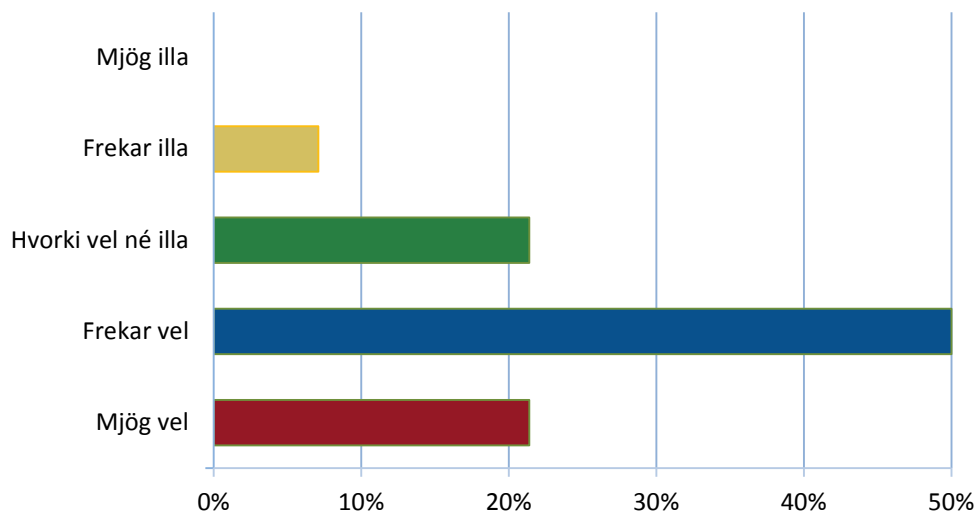
Samtals 19 ráðuneytisstjórar og forstöðumenn svöruðu játandi þegar spurt var „Var fjallað um þitt ráðuneyti/stofnun í einhverri af skýrslum Ríkisendurskoðunar um framkvæmd fjárlaga árið 2015?“ Í framhaldinu voru þeir spurðir hversu vel eða illa skýrslan/skýrslurnar hefðu gagnast við að bæta fjármálastjórn ráðuneytisins/stofnunarinnar. Sem fyrr voru gefnir fimm svarmöguleikar. 37% sögðu að skýrslan/skýrslurnar hefðu gagnast mjög vel, sama hlutfall vel, 16% hvorki vel né illa, 11% frekar illa og enginn mjög illa.

Könnun meðal ráðuneytisstjóra og forstöðumanna:
Hversu vel gagnaðist skýrslan/skýrslurnar um framkvæmd fjárlaga við að bæta fjármálastjórn?



Samtals 13 ráðuneytisstjórar og forstöðumenn svöruðu játandi þegar spurt var „Var fjallað um þitt ráðuneyti/stofnun í skýrslu Ríkisendurskoðunar um endurskoðun ríkisreiknings fyrir árið 2014?“ Í framhaldinu voru þeir spurðir hversu vel eða illa skýrslan hefðu gagnast við að bæta fjármálastjórn ráðuneytisins/stofnunarinnar. Sem fyrr voru gefnir fimm svarmöguleikar. 21% sagði að skýrslan hefði gagnast mjög vel, 50% vel, 21% hvorki vel né illa, 7% frekar illa og enginn mjög illa.

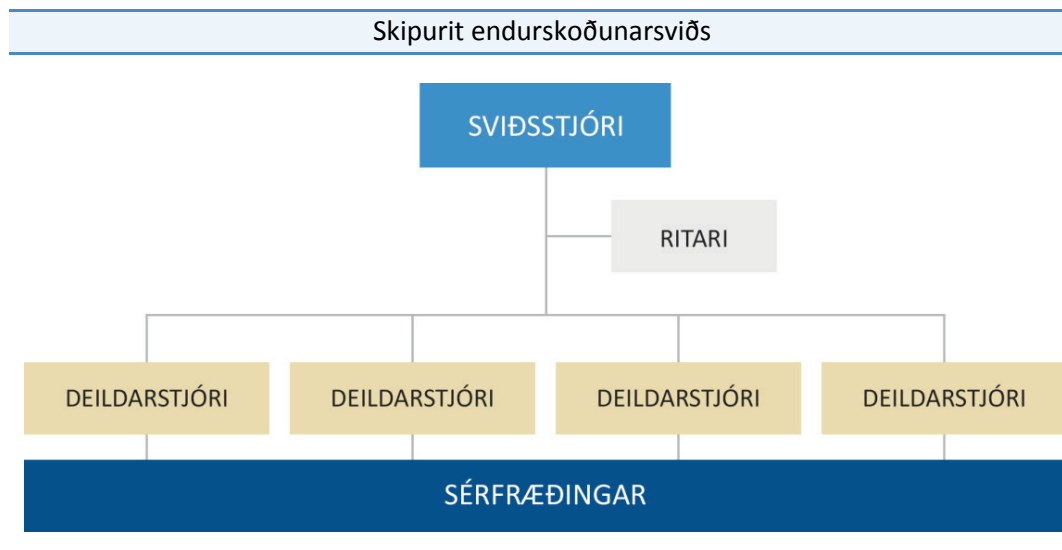
Könnun meðal ráðuneytisstjóra og forstöðumanna:
**Hversu vel gagnaðist skýrslan um endurskoðun ríkisreiknings
fyrir árið 2014 við að bæta fjármálastjórn?**



Þegar á heildina er litið telur Ríkisendurskoðun niðurstöður könnunarinnar fremur jákvæðar. Þær eru stofnuninni jafnframt hvatning til að gera enn betur.

Fjárhagsendurskoðun

Regluleg fjárhagsendurskoðun hjá stofnunum og fyrirtækjum ríkisins er viðamesta verkefni Ríkisendurskoðunar. Í árslok 2015 voru starfsmenn endurskoðunarviðs alls 22 sem er sami fjöldi og í árslok 2014. Starfsmenn sviðsins skiluðu um 54% af virkum vinnustundum stofnunarinnar.



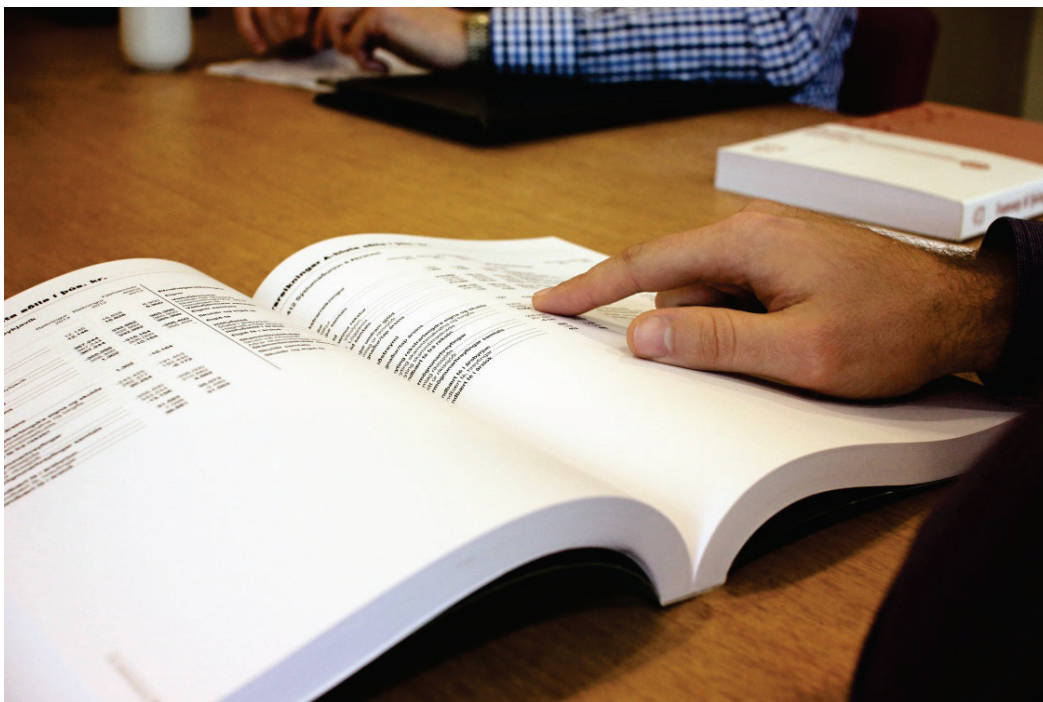
Ríkisendurskoðun endurskoðar árlega ríkisreikning og reikninga ráðuneyta, stofnana, sjóða og annarra aðila þar sem kostnaður eða reikningslegt tap er greitt af ríkissjóði. Samkvæmt lögum um Ríkisendurskoðun skal fjárhagsendurskoðun miða að því að:

- ✓ Reikningsskil gefi glögga mynd af rekstri og efnahag í samræmi við góða reikningsskilavenju.
- ✓ Kanna innra eftirlit stofnana og fyrirtækja og hvort það tryggir viðunandi árangur.
- ✓ Reikningar séu í samræmi við heimildir fjárlaga, fjárukalaga og annarra laga, lögmæt fyrirmæli, starfsvenjur og samninga um rekstrarverkefni þar sem það á við.
- ✓ Kanna og votta áreiðanleika kennitalna um umsvif og árangur af starfsemi stofnana birtist þær með ársreikningi.

Við endurskoðunina er höfð hliðsjón af lögum um Ríkisendurskoðun, lögum um endurskoðendur, stöðlum Alþjóðasamtaka ríkisendurskoðana (*International Standards of Supreme Audit Institutions – ISSAI*) og alþjóðlegum endurskoðunarstöðlum (*International Standards of Auditing – ISA*) þegar um er að ræða hlutafélög í eigu ríkisins.

Árlega sendir Ríkisendurskoðun Alþingi og birtir opinberlega skýrslu um endurskoðun ríkisreiknings. Þar er einnig gerð grein fyrir meginniðurstöðum fjárhagsendurskoðunar hjá ríkisaðilum eftir því sem við á. Endurskoðunarbréf sem send eru einstökum ríkisaðilum eru

ekki gerð opinber en fjárlaganefnd Alþingis fær afrit af þeim. [Skýrsla um niðurstöður fjárhagsendurskoðunar vegna ársins 2014](#) kom út í nóvember 2015.



Fjölbreytileg verkefni

Fjárhagsendurskoðun hjá ríkinu er afar fjölbreytileg, allt frá endurskoðun einfaldra reikningsskila lítilla A-hluta stofnana til endurskoðunar á flóknum reikningsskilum hlutafélaga í ríkiseign. Framsetning fjárlaga og reikningsskila vegna stofnana A-hluta ríkissjóðs er tiltölulega einföld og lítið um matskennda liði og reikningsskilalegar flækjur. Fjárhagsendurskoðun hjá ríkinu felur einnig í sér að athuga hvort reikningsskil og fjárráðstafanir eru í samræmi við lög og reglur. Þessar athuganir hafa verið nefndar „fylgniendurskoðun“ sem er þýðing á enska hugtakinu *compliance audit*. Í þessu felst m.a. að kanna fylgni stofnana og fyrirtækja ríkisins við lög, reglugerðir, siðareglur, stefnur, góða stjórnarhætti og aðrar samþykktar venjur.

Samkvæmt lögum nr. 123/2015 um opinber fjármál, sem tóku gildi um síðustu áramót, verða teknir upp alþjóðlegir reikningsskilastaðlar hjá ríkinu vegna reikningsskila A-hluta ríkissjóðs (samstæða), *International Public Sector Accounting Standards* (IPSAS). Reikningsskil stofnana í A-hluta og fyrirtækja og sjóða í B-C hluta skulu vera í samræmi við lög um ársreikninga. Þessar breytingar gera meiri kröfur til reikningsskila opinberra aðila en nú eru gerðar og mun innleiðing þeirra hafa veruleg áhrif á framkvæmd fjárhagsendurskoðunar. Ætla má að í kjölfar innleiðingar laga um opinber fjármál muni að jafnaði fara meiri tími í endurskoðun hjá einstökum stofnunum og ríkissjóði í heild en til þessa. Þá mun samþykkt laganna hafa í för með sér að innri endurskoðun í ráðuneytum og stofnunum verður eflid frá því sem nú er.

Mat á innra eftirliti

Sem fyrr greinir felur fjárhagsendurskoðun hjá ríkinu m.a. í sér að kanna innra eftirlit ráðuneyta, stofnana og fyrirtækja ríkisins. Með innra eftirliti er átt við ýmsar ráðstafanir og aðgerðir sem eiga að stuðla að árangursríkum og hagkvæmum rekstri, vernda eignir,

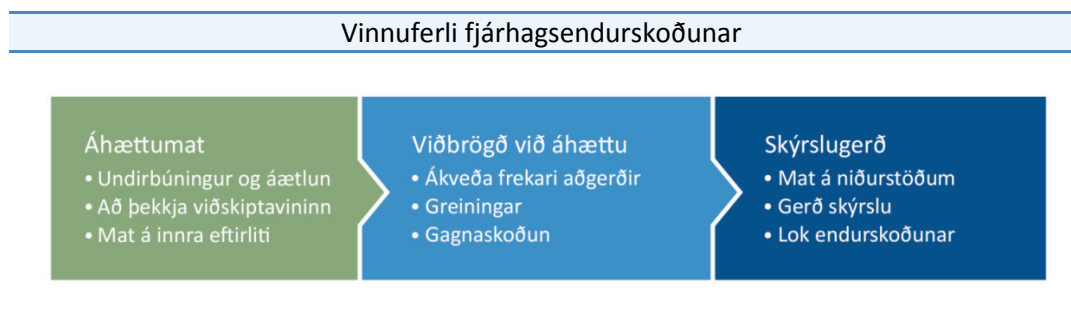
verðmæti og viðkvæm gögn, veita áreiðanlegar fjárhagsupplýsingar og tryggja að starfsemin sé í samræmi við lög og reglur. Innra eftirlit tekur jafnan mið af greiningu og mati á hugsanlegri rekstraráhættu og birtist m.a. í ýmiss konar verklagsreglum, t.d. um aðgreiningu starfa, samþykkt útgjalda og skráningu viðskipta, en einnig í siðareglum og starfsmannastefnu. Árið 2011 gaf Ríkisendurskoðun út leiðbeiningar um skjalfestingu innra eftirlits fyrir stofnanir í A-hluta ríkissjóðs.

Vinnuferli fjárhagsendurskoðunar

Ríkisreikningur samanstendur af um 450 fjárlagaliðum í A-hluta ríkissjóðs auk upplýsinga um reikningsskil ríkisaðila í B–E-hluta. Endurskoðunarsviðið hefur ekki tók á að endurskoða alla fjárlagaliði í A-hluta fyrir áritun ríkisreiknings sem undanfarin ár hefur verið í júnímánuði. Því þarf að velja sérstaklega þá liði sem teknir eru til endurskoðunar. Valið byggist á sérstöku áhættumati þar sem horft er til nokkurra mismunandi áhættuþátta. Þetta kallast „áhættugrunduð endurskoðun“ (e. *risk-based auditing*). Fjallað er um málefni sem tengjast áhættugrunðaðri endurskoðun í greinum á bls. 38–42 í þessari skýrslu.

Að jafnaði er lögð áhersla á að endurskoða umfangsmestu stofnanir enda hafa þær meiri þýðingu en smærri liðir þegar meta þarf hvort ríkisreikningur verði talinn gefa glögga mynd af rekstri og efnahag ríkissjóðs í heild. Á hinn bóginn er almennt talið að hætta á að eitthvað fari úrskaiðis í bókhaldi eða rekstri sé jafnan meiri hjá litlum stofnunum en þeim sem stærrí eru. Því er mikilvægt að líta ekki alveg framhjá minni stofnunum og fjárlagaliðum við árlegt val á endurskoðunarverkefnum.

Þegar stofnun eða fjárlagliður hefur verið valinn til endurskoðunar er byrjað á því að meta mögulega áhættu tengda bókhaldi, fjármálastjórn og rekstri. Jafnframt er hugað að undirbúningi endurskoðunar, gerð endurskoðunaráætlunar og mati á innra eftirliti. Því næst er ákveðið hvaða endurskoðunaraðgerðum skuli beitt í samræmi við niðurstöður áhættumatsins. Að lokinni hinni eiginlegu endurskoðun tekur við skýrslugerð (eða eftir atvikum gerð endurskoðunarbréfs) þar sem niðurstöður eru settar fram.



Liðir og aðilar sem endurskoðaðir voru árið 2015

Á árinu 2015 endurskoðuðu starfsmenn endurskoðunarsviðs og endurskoðunarfélög sem sinna verkefnum á hennar vegum alls 139 liði í A-hluta ríkissjóðs (þ.e. vegna reikningsársins 2014). Endurskoðun aðila í B–E-hluta var að stærstum hluta útvistað en þó voru 21 reikningsskil móður- og dótturfélaga í þessum hlutum ríkisreiknings endurskoðuð af starfsmönnum endurskoðunarsviðs. Þá féllu til ýmis önnur endurskoðunarverkefni, s.s. vegna endurskoðunar fjölbjóðlegra stofnana og verkefna. Samtals voru endurskoðunarverkefni ársins 178.

Endurskoðunarsvið hefur að markmiði að endurskoða alla fjárlagaliði eigi sjaldnar en á þriggja ára fresti. Þetta markmið hefur ekki náðst fyllilega á undanförunum árum en fyrirhugað er að endurmeta áhættugreiningu stofnunarinnar til að tryggja að það náist.

Eftirfylgni með athugasemdum frá fyrra ári

Endurskoðunarsviðið leitast við að fylgja eftir athugasemdum sem birtar eru í endurskoðunarbréfum til einstakra ríkisaðila. Misjafnt er hve langur tími líður frá því að athugasemdirnar eru settar fram þar til kannað er hvort og þá með hvaða hætti hefur verið brugðist við þeim. Margar stofnanir eru endurskoðaðar árlega en hjá öðrum geta liðið allt að þrjú ár milli þess sem þær eru endurskoðaðar. Ef gerðar eru athugasemdir varða þær yfirleitt bókhald, innra eftirlit eða aðrar fjármálaráðstafanir.

Af samtals 107 endurskoðunarbréfum sem gerð voru árið 2015 (vegna rekstrarársins 2014) innihéldu 39 bréf meiriháttar athugasemdir. Samtals var um að ræða 136 athugasemdir og þar af höfðu 35 verið gerðar áður, þ.e. voru ítrekaðar.

Útvistun endurskoðunarverkefna

Samkvæmt 4. gr. laga um Ríkisendurskoðun getur stofnunin falið endurskoðendum eða öðrum sérfræðingum að vinna að einstökum verkefnum sem henni eru falin í lögum. Þessa heimild hefur stofnunin nýtt og um árabíl útvistað margvíslegum verkefnum á sviði fjárhagsendurskoðunar. Verkefnin eru boðin út í samræmi við lög nr. 84/2007 um opinber innkaup eða þá að samið er við fyrirtæki á grundvelli rammasamninga Ríkiskaupa um endurskoðun, yfirleitt að undangengnu örútbóði. Árið 2015 voru í gildi samningar við samtals átta endurskoðunarfyrirtæki sem önnuðust endurskoðun á samtals um 22 ríkisaðilum og hlutafélögum í eigu ríkisins.

Innleiðing alþjóðlegra endurskoðunarstaðla (ISSAI)

Alþjóðasamtök ríkisendurskoðana (INTOSAI) gefa út staðla um endurskoðun hjá hinu opinbera (*International Standards of Supreme Audit Institutions – ISSAI*). Aðildarstofnunum samtakanna er ekki skylt að fylgja þessum stöðlum nema lög kveði á um það.

Hins vegar leitast þær allar við að uppfylla kröfur staðlanna enda eru þeir byggðir á bestu þekkingu og reynslu á sviði opinberrar endurskoðunar. Ríkisendurskoðun leggur áherslu á að fylgja í hvívetna alþjóðlegum stöðlum sem snerta starfsemi hennar. Endurskoðunarsvið lauk á árinu 2016 innleiðingu ISSAI-staðla sem varða fjárhagsendurskoðun.



Úttektir á upplýsingakerfum

Liður í fjárhagsendurskoðun hjá ríkinu er að ganga úr skugga um hvort rafræn upplýsingakerfi stofnana og fyrirtækja séu örugg og skili þeim árangri sem vænst er. Við þessa vinnu er m.a. höfð hliðsjón af lögum um Ríkisendurskoðun, stöðlum og leiðbeiningum Alþjóðasamtaka ríkisendurskoðana (INTOSAI) og leiðbeinandi tilmælum Fjármálaeftirlitsins um rekstur upplýsingakerfa eftirlitsskyldra aðila. Tveir starfsmenn endurskoðunarsviðs sinna úttektum á upplýsingakerfum. Á síðasta ári unnu þeir m.a. að úttekt á launakerfi sem er hluti af bókhalds- og mannauðskerfi ríkisins (Orra). Stefnt er að því að ljúka úttektinni á árinu 2016.

Niðurstöður úttekta á upplýsingakerfum eru settar fram í skýrslum sem eingöngu eru sendar þeim stofnunum sem þær lúta að og viðkomandi fagraðuneyti þar sem þær greina iðulega frá viðkvæmum öryggismálum.

Mikilvægt er að eftirlit með upplýsingakerfum ríkisins sé virkt og öflugt enda fara gríðarlegir fjármunir gegnum þessi kerfi, t.d. lífeyrisgreiðslur, launagreiðslur og ýmsar bætur. Villur í kerfunum geta kostað ríkissjóðs umtalsverðar fjárhæðir. Eigendur kerfanna þurfa að láta fara fram reglulegar úttektir á öryggi og innri eftirlitsaðgerðum sem í gildi eru. Ríkisendurskoðun hefur hvatt til þess að fjármála- og efnahagsráðuneytið beiti sér fyrir samræmdri úttekt á helstu tekju- og gjaldakerfum ríkisins til að tryggja að þau starfi eins og til er ætlast og fyllsta öryggis sé gætt.

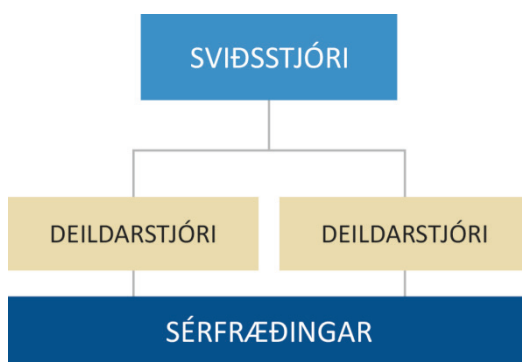
Stjórnsýsluendurskoðun

Samkvæmt lögum um Ríkisendurskoðun felst stjórnsýsluendurskoðun í því að kanna meðferð og nýtingu ríkisfjár, hvort hagkvæmni og skilvirkni sé gætt í rekstri stofnana og fyrirtækja í eigu ríkisins og hvort gildandi lagafyrirmælum sé framfylgt í þessu sambandi. Ríkisendurskoðun skal gera hlutaðeigandi stjórnvöldum grein fyrir niðurstöðum þessarar vinnu, vekja athygli þeirra á því sem hún telur að úrskaiðis hafi farið í rekstri og benda þeim á atriði sem athuga þurfi með tilliti til úrbóta.

Stjórnsýsluúttektir eru í raun athuganir á frammistöðu ráðuneyta, stofnana og fyrirtækja ríkisins, þ.e. hvernig þeim gengur að leysa lögbundin verkefni sín. Við þessa vinnu fylgir Ríkisendurskoðun lögum um stofnunina (nr. 86/1997) og stöðlum Alþjóðasamtaka ríkisendurskoðana. Samkvæmt stöðlum (ISSAI 300 og 3000) miðar stjórnsýsluendurskoðun einkum að því að meta hagsýni, skilvirkni og árangur í opinberum rekstri og benda á leiðir til að bæta þessa þætti. Hugtakið *hagsýni* vísar til þess hve vel tekst að halda niðri kostnaði við „aðföng“ sem í opinberum rekstri geta t.d. verið vinnuafli, húsnæði og ýmis búnaður. *Skilvirkni* vísar til þess hve vel slík aðföng eru nýtt til að framleiða „afurðir“ sem í opinberum rekstri geta t.d. verið afgreidd erindi, veittar meðferðir á sjúkrastofnun eða útskrifaðir nemendur. Loks vísar hugtakið *árangur* í þessu sambandi til þess hvort þau markmið nást sem að er stefnt. Tekið skal fram að yfirleitt er ekki horft á mál út frá öllum þessum þremur sjónarhornum í hverri stjórnsýsluúttekt.

Í árslok 2015 voru starfsmenn stjórnsýslusviðs sjö, einum færri en í árslok 2014, og skiluðu um fimmtungi (19%) af heildarfjölda virkra vinnustunda hjá stofnuninni.

Skipurit stjórnsýslusviðs



Úttektir sem lokið var árið 2015

Árið 2015 luku starfsmenn stjórnsýslusviðs samtals 29 opinberum skýrslum sem er svipaður fjöldi og undanfarin ár. Þar af voru 9 aðalúttektir og 20 eftirfylgniskýrslur.

Janúar

[Samningar ráðuneyta og stofnana þeirra](#)

Febrúar

[Eftirfylgni: Fóðursjóður - Tilganur og ávinningur](#)

Mars

[Rekstur og starfsemi sendiskrifstofa Íslands](#)

[Ríkissaksóknari](#)

[Málefni útlendinga og innflytjenda á Íslandi](#)

[Eftirfylgni: Frumgreinakennsla íslenskra skóla](#)

[Samningar um æskulýðsrannsóknir](#)

Apríl

[Verðlagsnefnd búvara og ráðgjafarnefnd um inn- og útflutning landbúnaðarvara](#)

[Eftirfylgni: Útflutningaástoð og landkynning](#)

[Eftirfylgni: Bílanefnd ríkisins](#)

Maí

[Eftirfylgni: Rannsóknarframlög til háskóla](#)

[Eftirfylgni: Lyfjastofnun](#)

[Staða barnaverndarmála á Íslandi](#)

[Eftirfylgni: Náttúruminjasafn Íslands](#)

[Eftirfylgni: Rekstur og starfsemi hjúkrunarheimila 2008–10](#)

Júní

[Eftirfylgni: Fjárhaqs- og mannauðskerfi ríkisins. Undirbúningur og innleiðing](#)

[Eftirfylgni: Atvinnutengd starfsendurhæfing](#)

[Eftirfylgni: Íslensk muna- og minjasöfn. Meðferð og nýting á ríkisfé](#)

[Eftirfylgni: Landhelgisgæsla Íslands. Verkefni erlendis](#)

[Eftirfylgni: Heilbrigðisstofnun Austurlands](#)

September

[Landsnet hf. Hlutverk, eignarhald og áætlanir](#)

[Eftirfylgni: Dvalarheimili aldraðra](#)

Október

[Eftirfylgni: Eftirlit með skuldum og fjármaðgkostnaði ríkisstofnana](#)

[Ríkisábyrgðir og endurlán ríkissjóðs](#)

[Eftirfylgni: Fjármálastjórn Landbúnaðarháskóla Íslands](#)

Nóvember

[Eftirfylgni: Þjónustusamningur ríkisins við Farice ehf.](#)

[Eftirfylgni: Rekstur og fjárhaqsstaða Ábyrgðasjóðs launa](#)

Desember

[Eftirfylgni: Skuldbindandi samningar átta ráðuneyta](#)

[Eftirfylgni: Eftirlit með innheimtu sekta og sakarkostnaðar](#)

Verkefnaval og vinnuferli

Langflestar stjórnisýsluúttektir Ríkisendurskoðunar eru unnar að frumkvæði stofnunarinnar sjálfar en sumar að beiðni Alþingis eða ráðuneyta. Í öllum tilvikum afmarkar Ríkisendurskoðun sjálf efnið, ákveður aðferð, áherslur og framsetningu niðurstaðna. Fyrir utan tvær úttektir voru allar stjórnisýsluúttektir Ríkisendurskoðunar sem lokið var árið 2015 frumkvæðisúttektir.



Stjórnisýslusvið starfar samkvæmt þriggja ára starfsáætlun sem endurskoðuð er árlega. Í henni eru skilgreindir þeir málaflokkar og málefni sem frumkvæðisúttektir skulu beinast að á tímabilinu. Núverandi starfsáætlun gildir fyrir árin 2016–18. Hún byggist m.a. á mati á áhættu í starfsemi og rekstri ríkisins, þ.e. hvar helst er talin hætta á að starfsemin sé ekki eins hagkvæm, skilvirk og árangursrík og til er ætlast. Á tímabilinu munu úttektir aðallega beinast að málaflokkum sem heyra undir stærstu og útgjaldafrekustu ráðuneytin: velferðar- ráðuneyti, mennta- og menningarmálaráðuneyti, fjármála- og efnahagsráðuneyti og innanríkisráðuneyti. Málefni annarra ráðuneyta verða þó einnig til skoðunar eftir því sem ástæða verður talin til.

Þriggja ára starfsáætlun stjórnisýslusviðs er nánar útfærð í áætlun sem gildir fyrir hvert ár (ársáætlun). Þar kemur fram að hvaða viðfangsefnum ráðuneyta og stofnana verði beint sjónum á árinu. Þegar tiltekið viðfangsefni eða verkefni hefur verið valið til skoðunar hefst svokölluð *forkönnun*. Markmið hennar er að meta möguleika og réttmæti þess að hefja úttekt. Leiði forkönnun í ljós að úttekt sé ótímabær eða að væntanlegur ávinningur hennar verði minni en kostnaður er ekki ráðist í hana. Leiði forkönnun á hinn bóginn í ljós umtalsverðan ávinning af úttekt er samin áætlun þar sem settar eru fram þær spurningar sem henni er ætlað að svara, viðfangsefnið afmarkað, aðferðir skilgreindar og tiltekinn sá tími og mannskapur sem nauðsynlegur er til að vinna úttektina.

Í *aðalúttekt* er safnað saman öllum fánlegum gögnum sem máli skipta til að svara þeim spurningum sem lagt hefur verið upp með, þau greind, metin og túlkuð á hlutlægan og faglegan hátt. Því næst eru niðurstöður mótaðar og eftir atvikum ábendingar um leiðir til úrbóta. Eftir að skýrsludrög hafa verið rýnd innanhúss eru þau send hlutaðeigandi aðilum til umsagnar. Endanleg skýrsla er síðar gerð opinber og send þeim aðilum sem í hlut eiga.

Um það bil þremur árum síðar eru viðbrögð stofnana, ráðuneyta eða Alþingis við ábendingum Ríkisendurskoðunar könnuð. Niðurstöður þeirrar *eftirfylgni* eru gerðar opinberar og sendar hlutaðeigandi aðilum. Slík úttekt getur leitt til ítrekaðrar eftirfylgni hafi ekki verið brugðist við ábendingum með fullnægjandi hætti.

Vinnuferli stjórnsýsluúttekta



1. Val á verkefni (starfsáætlun/beiðni)
2. Forkönnun: Greining vandamála og afmörkun úttektar
3. Aðalúttekt: Úrvinnsla gagna og skýrslugerð
4. Gæðarýni
5. Umsagnarferli
6. Útgáfumeðferð
7. Skýrsla send Alþingi og kynnt í SEN
8. Eftirfylgni

Eftirfylgni ársins 2015

Við eftirfylgni er kannað hvort og þá hvernig brugðist hefur verið við ábendingum Ríkisendurskoðunar, þ.e. hvort hugað hafi verið að þeim annmörkum eða veikleikum sem þær fela í sér og reynt að bæta úr þeim. Hafi ábending ekki haft tilætluð áhrif er hún ítrekuð í eftirfylgniskýrslu sem send er Alþingi og birt opinberlega. Árangur stjórnsýsluendurskoðunar er m.a. metinn út frá því hversu hátt hlutfall ábendinga er talið óhjákvæmilegt að ítreka við eftirfylgni. Ríkisendurskoðun telur æskilegt að þetta hlutfall fari að jafnaði ekki yfir 30% (árangursviðmið).

Eftirfylgni stjórnsýsluúttekta 2015			
Skýrslur	Meginábendingar	Ítrekaðar	%
20 frá 2012	84	17	20

Árið 2015 var 20 stjórnsýsluúttektum frá árinu 2012 fylgt eftir með framangreindum hætti en samtals voru settar fram 84 meginábendingar í þeim. Þar af taldi Ríkisendurskoðun ástæðu til að ítreka 17 (20%) en 67 voru ekki ítrekaðar (80%). Í þessu sambandi ber að hafa í huga að stofnunin er ekki stjórnvald. Hún ræður því ekki viðbrögðum ráðuneyta og stofnana við ábendingum sínum og getur aðeins stuðlað að því að þær verði teknar til greina með því að

rökstyðja þær vandlega og miðla þeim með skýrum hætti til Alþingis og hlutaðeigandi aðila. Einnig skal tekið fram að í einstaka tilvikum er ábending ekki ítrekuð þótt ekki hafi að öllu leyti verið brugðist við henni, t.d. ef sýnt þykir að unnið sé að úrbótum eða ef aðstæður hafa breyst með þeim hætti að ábending á ekki lengur við. Í framangreindri töflu má sjá samandregið yfirlit um niðurstöður eftirfylgni stjórnsluúttekta á árinu 2015. Árangurinn telst góður enda voru ítrekaðar ábendingar einungis 20% af heildarfjölda ábendinga.

Önnur eftirlitsverkefni

Hjá Ríkisendurskoðun annast tvær starfseiningar ýmis eftirlitsverkefni sem ekki teljast til fjárhagsendurskoðunar eða stjórnásluendurskoðunar. Lögfræði- og skjalastoð annast eftirlitsverkefni sem lúta að aðilum utan ríkiskerfisins. Hér er átt við eftirlit með fjármálum stjórnáslasamtaka og frambjóðenda, staðfesta sjóða og kirkjugarða og sókna. Skrifstofa ríkisendurskoðanda annast eftirlit með framkvæmd fjárlaga og vinnur ýmsar úttektir á fjármálum og rekstri stofnana.



Eftirlit með framkvæmd fjárlaga

Auk reglubundinnar fjárhagsendurskoðunar sinnir Ríkisendurskoðun sérstöku eftirliti með framkvæmd fjárlaga í samræmi við lög um stofnunina. Í þessu felst að fylgjast með því hvort stofnanir fara að ákvæðum fjárlaga, fjárreiðulaga og reglugerðar um framkvæmd fjárlaga. Árið 2015 birti Ríkisendurskoðun tvær skýrslur með niðurstöðum þessa eftirlits:

- ✓ [Framkvæmd fjárlaga árið 2014 \(júni\)](#)
- ✓ [Framkvæmd fjárlaga janúar–júni 2015](#) (september)

Eftirlit með fjármálum stjórnáslasamtaka og frambjóðenda

Ríkisendurskoðun hefur eftirlit með fjármálum stjórnáslasamtaka og frambjóðenda samkvæmt lögum nr. 162/2006. Lögin skylda stjórnáslasamtök til að skila samstæðureikningi, þ.e. ársreikningi fyrir allar einingar sem undir þau falla, til Ríkisendurskoðunar sem í kjölfarið skal birta útdrátt úr honum. Þá skylda lögin frambjóðendur í persónukjöri til að skila stofnuninni uppgjöri um tekjur og kostnað vegna kosningabaráttu eigi síðar en þremur mánuðum eftir að kjör fer fram. Fari heildarkostnaður frambjóðanda af kosningabaráttu ekki

fram úr 400 þús.kr. nægir honum þó að skila skriflegri yfirlýsingu þar um. Ríkisendurskoðun skal síðan birta útdrátt úr slíkum uppgjörum. Reikningur stjórnmalasamtaka skal vera endurskoðaður og áritaður af endurskoðanda en uppgjör frambjóðanda skal vera áritað af endurskoðanda eða bókhaldsfróðum skoðunarmanni. Bæði stjórnmalasamtökum og frambjóðendum er óheimilt, með ákveðnum undantekningum þó, að taka við hærra framlagi frá lögaðila eða einstaklingi en sem nemur 400 þús.kr. á ári. Í reikningi stjórnmalasamtaka og uppgjóri frambjóðanda skal tilgreina nöfn allra lögaðila sem veitt hafa framlög og gildir fjárhæðin þá einu. Einnig skal þar tilgreina nöfn einstaklinga sem hafa veitt framlög yfir 200 þús.kr.

Í lögnum er stjórnmalasamtökum gefinn frestur til 1. október ár hvert til að skila reikningum næstliðins árs til Ríkisendurskoðunar. Samtals níu stjórnmalasamtök skiluðu reikningum ársins 2014 fyrir 1. október 2015 en ein samtök skiluðu síðar. Ríkisendurskoðun birti útdrætti úr reikningnum á heimasíðu sinni eftir að þeir höfðu verið yfirfarnir.



Eftirlit með sjálfseignarstofnunum sem ekki stunda atvinnurekstur

Ríkisendurskoðun hefur eftirlit með fjárreiðum aðila sem starfa samkvæmt lögum nr. 19/1988 um sjóði og stofnanir sem starfa samkvæmt staðfestri skipulagsskrá. Hér er um að ræða sjálfseignarstofnanir sem ekki stunda atvinnurekstur, s.s. ýmsa styrktar- og minningar-sjóði. Þessum aðilum er skylt að senda ársreikninga sína til Ríkisendurskoðunar og skal stofnunin fylgjast með því að þeir skili sér. Þá skal stofnunin halda skrá um tekjur og gjöld þessara aðila, ásamt athugasemdum við framlagða reikninga. Sýslumaðurinn á Sauðárkróki heldur skrá um sjóði og stofnanir með staðfesta skipulagsskrá, svokallaða sjóðaskrá. Hafi reikningur ekki borist í eitt ár eða hann reynst ófullkominn að einhverju leyti getur sýslumaður, að fengnum tillögum Ríkisendurskoðunar, ákveðið að vísa máli viðkomandi stofnunar eða sjóðs til lögreglu til rannsóknar.

Samkvæmt lögnum skal sá sem ber ábyrgð á sjóði eða stofnun með staðfesta skipulagsskrá skila Ríkisendurskoðun ársreikningi eigi síðar en 30. júní ár hvert. Í júní 2015 birti Ríkisendurskoðun [Yfirlit um sjálfseignarstofnanir og sjóði sem starfa samkvæmt staðfestri](#)

[skipulagsskrá fyrir rekstrarárið 2013](#). Þar kom fram að þá höfðu 433 aðilar, af samtals 704 sem voru á sjóðaskrá, skilað ársreikningi fyrir rekstrarárið 2013. Í árslok 2015 höfðu 455 aðilar skilað. Ríkisendurskoðun sendir bréf og eftir atvikum tölvupóst til forráðamanna þeirra sjóða og stofnana sem ekki skila ársreikningi á réttum tíma þar sem þeir eru eindregið hvattir til að skila. Þetta dugar þó ekki alltaf til og tilkynnir stofnunin þá um það til Sýslumannsins á Sauðárkróki.

Árlega eru sjóðir eða stofnanir sem ekki hafa verið starfandi um lengri eða skemmri tíma lagðir niður. Forvinna við að leggja niður sjóð eða stofnun tekur oftast en ekki nokkurn tíma. Þegar staðfestur sjóður eða stofnun, sem ekki á sér forsjármann eða -menn, er lögð niður verður að gæta tryggilega að því að hvorki sé gengið á fjárhagslega eða tilfinningalega hagsmuni. Ganga þarf úr skugga um hvort einhverjir eigi hagsmuni eða hugsanlegan afskipta- og andmælarétt áður en sýslumaðurinn tekur endanlega og einhliða ákvörðun um að leggja niður staðfestan sjóð eða stofnun.

Eftirlit með ársreikningum kirkjugarða og sókna

Samkvæmt lögum nr. 36/1993 um kirkjugarða, greftrun og líkbrennslu er stjórnnum kirkjugarða skylt að senda ársreikninga sína til Ríkisendurskoðunar. Stofnunin yfirfer reikningana, aðgætir hvort áritanir endurskoðenda eru í lagi og stemmir af samtölur. Þá heldur hún skrá þar sem upplýsingar úr ársreikningum kirkjugarða um rekstur og efnahag er að finna. Stjórnnum kirkjugarða ber að skila ársreikningum næstliðins árs til Ríkisendurskoðunar fyrir 1. júní ár hvert. Í byrjun október 2015 höfðu stofnuninni borist reikningar 188 kirkjugarða af samtals 242. Með hliðsjón af dræmum heimtum undanfarin ár hefur Ríkisendurskoðun ítrekað hvatt til þess að kannaðir verði möguleikar á frekari sameiningum kirkjugarðsstjórna en þegar hafa orðið. Í nóvember birti stofnunin [Yfirlit um ársreikninga kirkjugarða vegna ársins 2014](#).

Samkvæmt samkomulagi við þjóðkirkjuna sendir Biskupsstofa ársreikninga sókna til Ríkisendurskoðunar sem yfirfer þá, aðgætir hvort áritanir endurskoðenda eru í lagi og stemmir af samtölur. Þá heldur hún skrá þar sem upplýsingar úr ársreikningum sókna um rekstur og efnahag er að finna. Í október 2015 höfðu Ríkisendurskoðun borist ársreikningar frá 221 sókn fyrir árið 2014 af samtals 273 starfandi sóknum. Í nóvember birti stofnunin [Yfirlit um ársreikninga sókna vegna ársins 2014](#).

ISSAI 12: Samfélagslegur ávinningur af starfsemi ríkisendurskoðana

Eftir Óla Jón Jónsson, upplýsinga- og alþjóðafulltrúa



Alþjóðasamtök ríkisendurskoðana (INTOSAI) hafa gefið út ítarlega staðla um endurskoðun í opinbera geiranum. Á ensku nefnast þessir staðlar *International Standards of Supreme Audit Institutions*, skammstafað ISSAI. Í meginatriðum má flokka þá í þrennt. Í fyrsta lagi er stofnskrá samtakanna, Líma-yfirlýsingin svokallaða. Í öðru lagi eru staðlar sem mæla fyrir um regluverk og forsendur sem þurfa að vera fyrir hendi til að ríkisendurskoðanir geti sinnt hlutverki sínu (*Prerequisites for the Functioning of Supreme Audit Institutions*). Og í þriðja lagi eru staðlar sem mæla fyrir um verklag og vinnubrögð við endurskoðun (*Auditing Principles and Guidelines*).

Í flokki staðla sem mæla fyrir um regluverk og forsendur eru m.a. staðlar sem fjalla um leiðir til að tryggja sjálfstæði ríkisendurskoðana (ISSAI 10), gagnsæi í starfsemi þeirra (ISSAI 20) og gæðaeftirlit (ISSAI 40). Á þingi samtakanna í Beijing árið 2013 var samþykktur nýr staðall í þessum flokki. Hann er nr. 12 og ber heitið *The Value and Benefits of Supreme Institutions – Making a Difference to the Lives of Citizens*. Þetta mætti útleggja sem „Virði og ávinningur af starfsemi ríkisendurskoðana – að skipta máli fyrir líf borgaranna“.

Boðorðin þrjú

Í ISSAI 12 er fjallað um hvernig ríkisendurskoðanir geti skilað þeim samfélögum sem þær eru hluti af sem mestum ávinningi. Samkvæmt staðlinum eiga stofnanirnar að leitast við að:

- ✓ Styrkja fyrirsva (e. *accountability*), gagnsæi og heiðarleika í stjórnsýslunni.
- ✓ Sýna fram á viðvarandi mikilvægi sitt fyrir borgara, þing og aðra haghafa.
- ✓ Vera öðrum stofnunum góð fyrirmynd.

Í lýðræðisríkjum þurfa valdhafar að svara fyrir athafnir sínar, eða eftir atvikum athafnaleyzi, gagnvart almenningi. Þeir þurfa ávallt að vera tilbúnir að útskýra og rökstyðja ákvarðanir fyrir umbjóðendum sínum. Í enskri tungu er í þessu samhengi talað um *accountability* sem venja er að þýða með orðinu „ábyrgð“. Það getur þó ekki talist heppileg þýðing því orðið ábyrgð hefur mun víðari merkingu en *accountability*, getur til dæmis falið í sér skyldu ráðamanns til að bregðast við tilteknu ástandi og taka afleiðingum gerða sinna. Betra er að nota orðið „fyrirsvar“ því hér er fyrst og fremst um að ræða skylduna til að svara fyrir, útskýra og rökstyðja ákvarðanir. Skilmerkilega er fjallað um muninn á fyrirsva og ábyrgð í stjórnsýslunni í skýrslu nefndar sem fjallaði um starfsumhverfi forstöðumanna hjá ríkinu árið 2000.¹

Samkvæmt ISSAI 12 styrkja ríkisendurskoðanir fyrirsva, gagnsæi og heiðarleika í stjórnsýslunni með því að endurskoða rekstur og starfsemi hins opinbera og birta niðurstöðurnar opinberlega. Ríkisendurskoðanir þurfa að tala með skýrum hætti til þeirra stofnana sem endurskoðun beinist að, benda á það sem betur má fara í starfsemi þeirra og leiðir til úrbóta. Jafnframt þurfa þær að tala skýrt til löggjafans og almennings svo að þessir aðilar geti látið stjórnendur stofnana svara fyrir athafnir sínar eða athafnaleyzi. Enn fremur þurfa ríkisendurskoðanir að standa vörð um sjálfstæði sitt og óhæði.

Ríkisendurskoðanir sýna fram á viðvarandi mikilvægi sitt í samfélaginu með því að bregðast á viðeigandi hátt við væntingum borgara, löggjafans og annarra haghafa. Þessar stofnanir þurfa að geta lagað sig að samfélagslegum breytingum og ávallt vera reiðubúnar að mæta nýjum áskorunum. Þær þurfa að miðla upplýsingum á markvissan hátt þannig að almenningur átti sig á því mikilvæga samfélagslega hlutverki sem þessar stofnanir gegna. Þá þurfa ríkisendurskoðanir ávallt að gæta þess að byggja niðurstöður sínar á vandaðri rannsókn og greiningu til að varðveita trúverðugleika sinn í augum borgaranna.

Loks eru ríkisendurskoðanir öðrum stofnunum góð fyrirmynd með því að leitast við að starfa fyrir opnum tjöldum, ástunda fagleg vinnubrögð í hvívetna og fylgja lögum og siðareglum. Þá þurfa þær að veita umbjóðendum sínum hágæðapjónustu og byggja upp þekkingu og hæfni meðal starfsmanna sinna.

Stóra samhengið

Ríkisendurskoðun leitast við að starfa samkvæmt stöðlum Alþjóðasamtaka ríkisendurskoðana. Staðlar samtakanna um fjárhagsendurskoðun (ISSAI 200 og 1000–1810) og stjórnsýsluendurskoðun (ISSAI 300 og 3000) hafa verið innleiddir með skipulegum hætti hjá stofnuninni. Þá eru siðareglur stofnunarinnar í samræmi við siðareglur samtakanna (ISSAI 30) og

¹ *Ábyrgð, valdsvið og stjórnunarumboð forstöðumanna ríkisstofnana. Nefndarálit. Fjármálaráðuneyti, 2000.*

gæðaeftirlit í samræmi við gæðastaðal þeirra (ISSAI 40). Enn fremur eru upplýsingamiðlun og almannatengsl stofnunarinnar í samræmi við staðal samtakanna um gagnsæi og fyrirsvar (ISSAI 20). Staðall samtakanna um virði og ávinning af starfsemi ríkisendurskoðana (ISSAI 12) bindur með vissum hætti saman alla framangreinda staðla og setur þá í samhengi við líf borgaranna.

Netnámskeið um áhættugrunndaða endurskoðun

Eftir Auði Guðjónsdóttur og Telmu Steingrímsdóttur, sérfræðinga á endurskoðunarsviði



Ríkisendurskoðun á aðild að Alþjóðasamtökum ríkisendurskoðana (INTOSAI) og hefur tekið þátt í starfi þeirra með ýmsum hætti. Á vegum samtakanna starfar sérstök skrifstofa sem hefur það hlutverk að stuðla að uppbyggingu þekkingar og hæfni á sviði opinberrar endurskoðunar í aðildarríkjum samtakanna (*INTOSAI Development Initiative – IDI*). Hún var stofnuð árið 1986 og býður upp á sérhæfðar ráðstefnur, vinnustofur og námskeið fyrir starfsmenn ríkisendurskoðana hinna ýmsu aðildarlanda, en þau eru tæplega 200 talsins. Markmiðið er að bæta við þekkingu og færni einstakra starfsmanna og mæta þannig auknum kröfum sem til þeirra eru gerðar á sviði opinberrar endurskoðunar. INTOSAI hefur gefið út staðla um opinbera endurskoðun (*International Standards of Supreme Audit Institutions – ISSAI*) sem segja má að séu í raun almennar leiðbeinandi reglur sem starfsmenn nota við endurskoðunarvinnuna m.a. til að stuðla að hæfni og óhæði og viðeigandi gagnasöfnun. Auk þess er stöðlunum ætlað að tryggja að ákveðnum gæðum við framkvæmd endurskoðunarinnar sé náð. Ríkisendurskoðun leggur áherslu á símenntun starfsfólks og því hefur starfsmönnum staðið til boða að taka þátt í námskeiðum á vegum IDI þar sem áhersla er lögð á opinbera endurskoðunarstaðla. Þannig hafa nokkrir starfsmenn endurskoðunarsviðs tekið þátt í námskeiðum sem IDI hefur haldið.

Er hættu á verulegri villu í reikningsskilunum?

Á árunum 2012 og 2013 tóku undirritaðar þátt í netnámskeiði á vegum IDI um áhættugrunndaða endurskoðun (e. *risk-based auditing*). Seinustu ár hafa endurskoðunaráætlanir Ríkisendurskoðunar byggst á þessari aðferðafræði og í raun öll endurskoðunarvinna innan endurskoðunarsviðs stofnunarinnar. Endurskoðun samkvæmt alþjóðlegum endurskoðunarstöðlum byggir á áhættugrunndaðri endurskoðun sem þýðir að framkvæmd endurskoðunarinnar byggist á að greina hættuna á því að veruleg villa sé í reikningsskilunum og bregðast við með viðeigandi hætti. Til að geta greint hættuna á verulegri villu þarf að hafa góðan skilning á stofnunum og félögum og því umhverfi sem þær vinna í. Með faglegu mati er brugðist við hættunni með því að skipuleggja og framkvæma viðeigandi endurskoðunaraðgerðir. Aðgerðirnar beinast þá fyrst og fremst að þeim hlutum reikningsskilanna þar sem hættu á villum hefur verið greind. Endurskoðun á þeim hlutum reikningsskilanna þar sem lítil hættu er talin vera á villum samkvæmt áhættumati er að sama skapi hægt að takmarka.

Markmið námskeiðsins var að þátttakendur myndu að því loknu:

- ✓ Skilja aðferðafræðina á bak við áhættugrunndaða endurskoðun.
- ✓ Skilja hvernig framkvæma á helstu skref við áhættugrunndaða endurskoðun hjá einstökum stofnunum og félögum í eigu ríkisins, s.s. upphafsgreining, endurskoðunarstefna, áhættumat og frekari endurskoðunaraðgerðir í framhaldi af áhættumati.
- ✓ Geta lagt mat á skekkjur í reikningsskilunum til að ákvarða viðeigandi áritun á reikningsskilin.
- ✓ Geta notað viðeigandi endurskoðunaraðgerðir sem eru í samræmi við alþjóðlega endurskoðunarstaðla við endurskoðun stofnana og félaga í framtíðinni.

Sjö vikur – fimm lotur

Námskeiðið stóð yfir í sjö vikur og fór fram gegnum Netið. Um var að ræða gagnvirk kennsluefni sem byggt var á alþjóðlegu endurskoðunarstöðlunum. Kennslunni var skipt í fimm lotur og tók hver lota fyrir ákveðna þætti í endurskoðunarferlinu út frá áhættugrunndaðri endurskoðun. Fagfólk á sviði opinberrar endurskoðunar stýrði umræðum á Netinu í hverri lotu þar sem ákveðin málefni voru tekin fyrir. Krossapróf í lok hverrar lotu tryggði að námsefnið hefði skilað sér til nemenda. Skemmtilegur flötur á námskeiðinu var raunhæft verkefni sem unnið var í hópum. Um var að ræða tilbúið fyrirtæki en raunhæf endurskoðunarverkefni tengd því voru lögð fyrir í hverri lotu.

Við teljum að verulegur ávinningur geti falist í því fyrir starfsmenn Ríkisendurskoðunar að geta tekið þátt í faglegum námskeiðum sem sniðin eru sérstaklega að endurskoðun í opinbera geiranum. Kennslan í IDI-námskeiðinu var markviss og auðvelt var að leita eftir nánari útskýringum þegar þess gerðist þörf. Skemmtilegt var að kynnast hvernig starfsmenn annarra ríkisendurskoðana nálgast endurskoðunina og hvaða þættir það eru í vinnu þeirra sem valda mestum vandkvæðum. Kostnaður við námskeiðið var lítil fyrir Ríkisendurskoðun og aðgengi starfsmanna auðvelt þar sem um tilbúið námsefni var að ræða og öll þátttaka fór fram í gegnum Netið.

Heildaráhættugreining og áhættugrunað verkefnaval

Eftir Albert Ólafsson, deildarstjóra á endurskoðunarsviði



Í fótboltaliði hafa leikmenn mismunandi hlutverk. Sumir eru varnarmenn, aðrir á miðjunni eða sóknarmenn og einn er í marki. Mikilvægt er að leikmenn liðs skjóti ekki bara eitthvað út í loftið heldur verða þeir að spila saman og reyna að skora í rétt mark. Til þess að fótboltalið nái árangri verða allir leikmenn þess að spila sem ein liðsheild og þjálfarinn þarf að setja upp leikkerfi sem leikmenn fylgja.

Að búa til rétta „leikkerfið“

Það má líkja kjarnastarfsemi Ríkisendurskoðunar við fótboltalið. Fjárhagsendurskoðun og stjórnsýsluendurskoðun miða að sömu markmiðum, þ.e. að því að ríkisreksturinn gangi sem best, að peningar skattgreiðenda séu nýttir á sem hagkvæmasta hátt, að þeir sem eiga rétt á þjónustu frá ríkisaðilum fái hana, að starfsemi ríkisaðila sé í samræmi við lög og reglur (þ.m.t. fjárlög) og að þær fjárhagsupplýsingar sem ríkisaðilar senda frá gefi glögga mynd af rekstri og efnahag. Til að ná þessum markmiðum þarf „liðið“ að hafa gott „leikkerfi“.

En hvernig á að búa til „leikkerfi“ fyrir Ríkisendurskoðun þannig að sem bestur árangur náist? Bestur árangur næst með því að gera heildarmat á þeim áhættuþáttum sem ríkissjóður stendur frammi fyrir og byggja síðan verkefnaval á slíku heildaráhættumati. Hvernig skilgreinum við mikilvæga áhættuþætti? Eru það eingöngu þættir sem geta leitt til mikils fjárhagslegs tjóns fyrir skattgreiðendur eða líka þættir sem geta skaðað traust almennings á starfsemi ríkisins? Með því að yfirfara og votta reikningsskil ríkisaðila skapar stofnunin traust

á áreiðanleika og gagnsæi þeirra upplýsinga sem ríkisaðilar birta um starfsemi sína. Með því að taka á ágöllum sem upp koma í ríkisrekstri er verið að skapa traust á starfsemi ríkisins í heild.

Norrænar málstofur um heildaráhættugreiningu

Á vettvangi samstarfs norrænna ríkisendurskoðana hafa á undanförunum misserum verið haldnar málstofur um heildaráhættugreiningu að frumkvæði finnsku ríkisendurskoðunarinnar (*Valtiontalouden tarkastusvirasto*). Á þessum málstofum hefur komið fram að ekki er um að ræða eitt ákveðið „leikkerfi“ heldur má hugsa sér mismunandi útfærslur á þessari aðferðafræði. Norðurlöndin standa að mörgu leyti frammi fyrir svipaðri áhættu í sínum ríkisrekstri. Hins vegar hefur Íslands nokkra sérstöðu sem felst í því að hér hafði hin alþjóðlega fjármálakreppa meiri áhrif en í hinum ríkjunum. Sumar ríkisendurskoðanir hafa birt niðurstöður heildaráhættugreiningar sinnar opinberlega. Í þessu sambandi má t.d. nefna ritröðina *High Risk Series* sem bandaríska ríkisendurskoðunin (*General Accountability Office*) gefur út.



Þátttakendur á norrænni málstofu um heildaráhættugreiningu ríkisendurskoðana sem haldin var í Helsinki í mars 2016.

Þegar heildaráhættugreining liggur fyrir þarf að taka afstöðu til þess hvort það er innan verksviðs Ríkisendurskoðunar að fjalla um einstaka áhættuþætti eða hvort það er hlutverk annarra stofnana, s.s. Fjármálaeftirlitsins, Landlæknis eða einhvers annars eftirlitsaðila. Þegar þessu er lokið þarf Ríkisendurskoðun að ákveða hvernig verður best tekist á við hvern áhættuþátt, þ.e.a.s. hvort það verði best gert með fjárhagsendurskoðun eða í formi stjórnsluúttektar. Hjá Ríkisendurskoðun getur fylgniendurskoðun (*compliance audit*) bæði verið hluti fjárhagsendurskoðunar og stjórnsluendurskoðunar.

Hingað til hefur Ríkisendurskoðun ekki byggt verkefnaval sitt á heildaráhættugreiningu heldur hafa endurskoðunarsvið og stjórnslusvið hvort í sínu lagi greint áhættu og nýtt niðurstöðurnar við verkefnaval sitt. Ljóst er að í þessu efni getum við ýmislegt lært af frændum okkar annars staðar á Norðurlöndunum.

Opinber rit árið 2015

Janúar

[Samningar ráðuneyta og stofnana þeirra](#)

Febrúar

[Eftirfylgni: Fóðursjóður - Tilganur og ávinningur](#)

Mars

[Rekstur og starfsemi sendiskrifstofa Íslands](#)

[Ríkissaksóknari](#)

[Málafni útlendinga og innflytjenda á Íslandi](#)

[Eftirfylgni: Frumgreinakennsla íslenskra skóla](#)

[Samningar um æskulýðsrannsóknir](#)

Apríl

[Verðlagsnefnd búvara og ráðgjafarnefnd um inn- og útflutning landbúnaðarvara](#)

[Eftirfylgni: Útflutningsaðstoð og landkynning](#)

[Eftirfylgni: Bílanefnd ríkisins](#)

[Ársskýrsla Ríkisendurskoðunar 2014](#)

Mái

[Eftirfylgni: Rannsóknarframlög til háskóla](#)

[Eftirfylgni: Lyfjastofnun](#)

[Staða barnaverndarmála á Íslandi](#)

[Eftirfylgni: Náttúruminjasafn Íslands](#)

[Eftirfylgni: Rekstur og starfsemi hjúkrunarheimila 2008–10](#)

Júní

[Eftirfylgni: Fjárhags- og mannauðskerfi ríkisins. Undirbúningur og innleiðing](#)

[Eftirfylgni: Atvinnutengd starfsendurhæfing](#)

[Eftirfylgni: Íslensk muna- og minjasöfn. Meðferð og nýting á ríkisfé](#)

[Eftirfylgni: Landhelgisgæsla Íslands. Verkefni erlendis](#)

[Eftirfylgni: Heilbrigðisstofnun Austurlands](#)

[Framkvæmd fjárlaga árið 2014](#)

[Yfirlit um sjálfseignarstofnanir og sjóði 2013](#)

September

[Landsnet hf. Hlutverk, eignarhald og áætlanir](#)

[Eftirfylgni: Dvalarheimili aldraðra](#)

[Framkvæmd fjárlaga janúar–júní 2015](#)

Október

[Eftirfylgni: Eftirlit með skuldum og fjármagnskostnaði ríkisstofnana](#)

[Ríkisábyrgðir og endurlán ríkissjóðs](#)

[Eftirfylgni: Fjármálastjórn Landbúnaðarháskóla Íslands](#)

Nóvember

[Eftirfylgni: Þjónustusamningur ríkisins við Farice ehf.](#)

[Eftirfylgni: Rekstur og fjárhagsstaða Ábyrgðasióðs launa](#)

[Endurskoðun ríkisreiknings 2014](#)

[Yfirlit um ársreikninga kirkjuarða vegna ársins 2014](#)

[Yfirlit um ársreikninga sókna vegna ársins 2014](#)

Desember

[Eftirfylgni: Skuldbindandi samningar átta ráðuneyta](#)

[Eftirfylgni: Eftirlit með innheimtu sekta og sakarkostnaðar](#)

Starfsmenn Ríkisendurskoðunar í árslok 2015

Sveinn Arason - ríkisendurskoðandi

Skrifstofa ríkisendurskoðanda

Jón L. Björnsson - skrifstofustjóri, viðskiptafræðingur / cand.oecon.

Brynja Baldursdóttir - sérfræðingur

Óli Jón Jónsson - upplýsinga- og alþjóðafulltrúi, stjórn málafr. / MEA, BA í sagnfræði

Endurskoðunarsvið

Ingi K. Magnússon - sviðsstjóri, viðskiptafræðingur / cand.oecon., CIA, CGAP

Albert Ólafsson - deildarstjóri, viðskiptafræðingur / cand.oecon., CISA, CIA

Óskar Sverrisson - deildarstjóri, endurskoðandi

Sigurgeir Bóasson - deildarstjóri, endurskoðandi

Þorbjörg Guðnadóttir - deildarstjóri, viðskiptafræðingur / MAcc, cand.oecon.

Auður Guðjónsdóttir - sérfræðingur, viðskiptafræðingur / cand.oecon.

Álfheiður Dögg Gunnarsdóttir - sérfræðingur, viðskiptafræðingur / cand.oecon.

Brynja Pétursdóttir - sérfræðingur, endurskoðandi

Einar Þorgilsson - sérfræðingur, viðskiptafræðingur / cand.oecon.

Geir Gunnlaugsson - sérfræðingur, viðskiptafræðingur / cand.oecon.

Grétar Bjarni Guðjónsson - sérfræðingur, viðskiptafræðingur / MAcc, MBA, BBA

Guðbrandur R. Leósson - sérfræðingur, viðskiptafræðingur / cand.oecon.

Helgi Guðmundsson - sérfræðingur, hagfræðingur / cand.oecon.

Karlotta Aðalsteinsdóttir - sérfræðingur, endurskoðandi

Kristín Þorbjörg Jónsdóttir - sérfræðingur, viðskiptafræðingur / MAcc, cand.oecon.

María Bjargmundsdóttir - ritari

Péter Szklenár - sérfræðingur, viðskiptafræðingur / BSc, MAcc

Sigríður H. Sigurðardóttir – sérfræðingur, tölvunarfræðingur / BS

Svafa Þ. Hinriksdóttir - sérfræðingur, viðskiptafræðingur / BS

Telma Steingrímsdóttir - sérfræðingur, viðskiptafræðingur / cand.oecon.

Thelma Hillers - sérfræðingur, viðskiptafræðingur / BS

Viðar H. Jónsson - sérfræðingur, viðskiptafræðingur / cand.oecon.

Stjórnsýslusvið

Þórir Óskarsson - sviðsstjóri, íslenskufraeðingur / cand.mag., BA

Jakob Guðmundur Rúnarsson - deildarstjóri, PhD/MA í heimspæki, BA heimsp./sagnfr.

Elísabet Stefánsdóttir – sérfræðingur, stjórn málafræðingur / MSc, BA

Hrafnhildur Óskarsdóttir - sérfræðingur, viðskiptafræðingur / cand.oecon.

Hrafnhildur Ragnarsdóttir - sérfræðingur, stjórn málafræðingur / MSc, BA í sagnfræði

Hilmar Þórisson - sérfræðingur, viðskiptafræðingur / cand.oecon.

Margrét E. Arnórsdóttir - sérfræðingur, viðskiptafræðingur / civil ekonom

Rekstrarstoð

Eyþór Borgþórsson - rekstrarstjóri

Ásdís Hauksdóttir - fulltrúi

Steinunn Gísladóttir - matráðskona

Sigurður Þorvaldsson - matráðsmaður, sendill

Lögfræði- og skjalastoð

Lárus Ögmundsson - yfirlögfræðingur / cand.jur.

Elín Ingadóttir - skjalavörður

Laufey Ásgrímsdóttir - skjalastjóri, bókasafns- og stjórnsýslufræðingur / BA, cand.mag., MPA

Linda Sigurðardóttir - sérfræðingur

Ársreikningur 2015


Skýrsla stjórnenda og staðfesting ársreiknings

Ríkisendurskoðun er stofnun Alþingis og starfar samkvæmt lögum nr. 86/1997. Meginhlutverk hennar er að annast endurskoðun hjá ríkisstofnunum og ríkisfyrirtækjum og öðrum sem hafa með höndum rekstur eða fjárvörslu á vegum ríkisins. Þá skal stofnunin annast endurskoðun hjá fyrirtækjum sem rekin eru á ábyrgð ríkisins og fyrirtækjum sem ríkissjóður á að hálfu eða meira. Ríkisendurskoðun hefur eftirlit með framkvæmd fjárlaga og getur framkvæmt stjórnarsýsluendurskoðun hjá þeim aðilum sem henni ber samkvæmt 9. gr. laga að endurskoða.

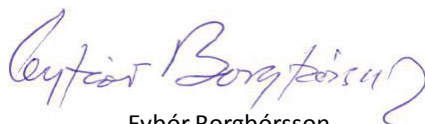
Á árinu 2015 varð 10,8 m.kr. tekjuafgangur af rekstri stofnunarinnar. Samkvæmt efnahagsreikningi námu eignir stofnunarinnar 41,7 m.kr., skuldir 7,2 m.kr. og eigið fé nam 34,5 m.kr. í árslok 2015.

Ríkisendurskoðandi og rekstrarstjóri staðfesta ársreikning Ríkisendurskoðunar fyrir árið 2015 með undirritun sinni.

Reykjavík, 4. mars 2016.



Sveinn Arason
ríkisendurskoðandi



Eyþór Borgþórsson
rekstrarstjóri

Áritun endurskoðanda

Til forsætisnefndar Alþingis

Ég hef endurskoðað meðfylgjandi ársreikning Ríkisendurskoðunar fyrir árið 2015. Ársreikningurinn hefur að geyma skýrslu stjórnenda, rekstrarreikning, efnahagsreikning, yfirlit um sjóðstreymi, upplýsingar um mikilvægar reikningsskilaaðferðir og aðrar skýringar.

Ábyrgð stjórnenda á ársreikningnum

Stjórnendur eru ábyrgir fyrir gerð og framsetningu ársreikningsins í samræmi við lög um ársreikninga og fjárreiður ríkisins. Samkvæmt því ber þeim að skipuleggja, innleiða og viðhalda innra eftirliti sem varðar gerð og framsetningu ársreiknings þannig að hann sé í meginatriðum án verulegra annmarka. Ábyrgð stjórnenda nær einnig til þess að beitt sé viðeigandi reikningsskilaaðferðum og mati miðað við aðstæður.

Ábyrgð endurskoðanda

Ábyrgð mín felst í því álit sem ég læt í ljós á ársreikningnum á grundvelli endurskoðunarinnar. Endurskoðað var í samræmi við góða endurskoðunarvenju og ákvæði laga um Ríkisendurskoðun. Samkvæmt því ber mér að fara eftir settum siðareglum og skipuleggja og haga endurskoðuninni þannig að nægjanleg vissa fáiast um að ársreikningurinn sé án verulegra annmarka.

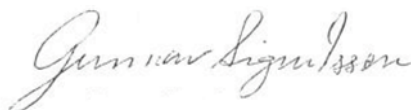
Endurskoðunin felur í sér aðgerðir til að staðfesta fjárhæðir og aðrar upplýsingar í ársreikningnum. Val endurskoðunaraðgerða byggir á faglegu mati endurskoðandans, meðal annars á þeirri áhættu að verulegir annmarkar séu á ársreikningnum. Endurskoðunin felur einnig í sér mat á þeim reikningsskila- og matsaðferðum sem gilda um A-hluta stofnanir og stjórnendur nota við gerð ársreikningsins og framsetningu hans í heild.

Ég tel að við endurskoðunina hafi verið aflað nægjanlegra og viðeigandi gagna til að undirbyggja álit mitt.

Álit

Það er álit mitt að ársreikningurinn gefi glögga mynd af afkomu Ríkisendurskoðunar á árinu 2015, efnahag hennar 31. desember 2015 og breytingu á handbæru fé á árinu 2015, í samræmi við lög um ársreikninga og fjárreiður ríkisins.

Reykjavík, 4. mars 2016.



Gunnar Sigurðsson
endurskoðandi

Rekstrarreikningur 2015

	Skýr.	2015	2014
Tekjur			
Seld þjónusta		44.555.711	42.792.967
Aðrar tekjur		<u>3.157</u>	<u>3.619</u>
	1	<u>44.558.868</u>	<u>42.796.586</u>
Gjöld			
Laun og launatengd gjöld	2	456.317.098	424.973.698
Skrifstofu- og stjórnunarkostnaður	3	11.025.543	10.011.241
Funda- og ferðakostnaður	4	8.236.659	8.651.642
Aðkeypt sérfræðiþjónusta	5	15.001.065	17.532.203
Rekstur tækja og áhalda	6	1.591.653	1.473.640
Annar rekstrarkostnaður	7	5.357.069	4.882.116
Húsnæðiskostnaður	8	29.017.174	28.528.725
Bifreiðarekstur	9	378.407	492.311
Tilfærslur	10	<u>950.000</u>	<u>1.532.420</u>
		527.874.668	498.077.996
Eignakaup	11	<u>5.391.592</u>	<u>3.136.806</u>
		<u>533.266.260</u>	<u>501.214.802</u>
Tekjuhalli fyrir ríkisframlag		(488.707.392)	(458.418.216)
Ríkisframlag		<u>499.500.000</u>	<u>445.500.000</u>
Tekjuafgangur ársins		<u>10.792.608</u>	<u>(12.918.216)</u>

Efnahagsreikningur 31. desember 2015

	Skýr.	2015	2014
Eignir			
Veltufjármunir			
Ríkissjóður	12	39.989.332	21.930.784
Viðskiptakröfur		1.281.710	6.527.360
Handbært fé		405.108	208.557
		<u>41.676.150</u>	<u>28.666.701</u>
Eignir alls		<u><u>41.676.150</u></u>	<u><u>28.666.701</u></u>
Eigið fé og skuldir			
Eigið fé			
<i>Höfuðstóll:</i>			
Höfuðstóll í ársbyrjun		23.672.122	36.590.338
Tekjuafgangur ársins		10.792.608	(12.918.216)
Höfuðstóll	13	<u>34.464.730</u>	<u>23.672.122</u>
Eigið fé		<u>34.464.730</u>	<u>23.672.122</u>
Skuldir			
Skammtímaskuldir			
Viðskiptaskuldir		7.211.420	4.994.579
Skuldir		<u>7.211.420</u>	<u>4.994.579</u>
Eigið fé og skuldir		<u><u>41.676.150</u></u>	<u><u>28.666.701</u></u>

Sjóðstreymi árið 2015

	Skýr.	2015	2014
Rekstrarhreyfingar			
<i>Veltufé frá rekstri:</i>			
Tekjuafgangur.....		10.792.608	(12.918.216)
Veltufé frá rekstri		<u>10.792.608</u>	<u>(12.918.216)</u>
<i>Breytingar á rekstartengdum eignum og skuldum:</i>			
Skammtímakröfur lækkun/(hækkun).....		5.245.650	2.795.084
Viðskiptaskuldir (lækkun)/hækkun.....		<u>2.216.841</u>	<u>439.086</u>
		<u>7.462.491</u>	<u>3.234.170</u>
Handbært fé frá rekstri		<u>18.255.099</u>	<u>(9.684.046)</u>
Fjármögnunarhreyfingar			
<i>Breyting á stöðu við ríkissjóð</i>			
Framlag ríkissjóðs.....	(499.500.000)	(445.500.000)	
Greitt úr ríkissjóði.....	<u>481.441.452</u>	<u>454.867.969</u>	
Fjármögnunarhreyfingar	<u>(18.058.548)</u>	<u>9.367.969</u>	
Hækkun (lækkun) á handbæru fé.....		196.551	(316.077)
Handbært fé í ársbyrjun.....		<u>208.557</u>	<u>524.634</u>
Handbært fé í lok ársins		<u>405.108</u>	<u>208.557</u>

Skýringar

Grundvöllur reikningsskila

Ársreikningur Ríkisendurskoðunar er gerður í samræmi við lög um fjárreiður ríkisins, nr. 88/1997, lög um ársreikninga, nr. 3/2006, og reglugerð um framsetningu og innihald ársreikninga og samstæðureikninga, nr. 696/1996.

Samkvæmt fjárreiðulögunum eiga A-hluta ríkisstofnanir ekki að eignfæra varanlega rekstrarfjármuni heldur skulu þeir gjaldfærðir á kaupári. Stofnanirnar eiga almennt ekki að taka lán til langs tíma og mega ekki gangast undir skuldbindingar til lengri tíma nema með heimild í fjárlogum.

Skattar

Ríkisstofnanir og ríkisfyrirtæki eru almennt undanþegin álagningu tekjuskatta.

Skráning tekna

Tekjur stofnunarinnar eru bókaðar í þeim mánuði sem reikningar eru gefnir út.

Skráning gjalda

Gjöld eru almennt bókuð í þeim mánuði sem stofnað er til útgjalda.

Starfsþáttgreining

Í skýringum er rekstri stofnunarinnar skipt eftir verkefnum sem falla að skipulagi hennar.

Skammtímakröfur

Skammtímakröfur eru færðar á nafnverði að teknu tilliti til áfallinna vaxta þar sem við á.

Handbært fé

Stofnunin heldur engan sjóð en á innstæðu á bankareikningi.

Lífeyrisskuldbinding

Lífeyrisskuldbinding vegna núverandi og fyrirverandi starfsmanna stofnunarinnar er áhvilandi. Í samræmi við reikningsskilareglu A-hluta ríkissjóðs er lífeyrisskuldbinding ekki færð í ársreikning einstakra A-hluta ríkisstofnana heldur er hún færð í einu lagi hjá ríkissjóði.

Orlof

Áfallið orlof er ekki fært upp hjá A-hluta stofnunum.

Skammtímaskuldir

Skammtímaskuldir eru færðar á nafnverði að teknu tilliti til áfallinna vaxta þar sem við á.

Bókhald og fjárvarsla

Fjárskýslu ríkisins hefur verið falið að annast launavinnslu, bókhalds- og greiðsluþjónustu fyrir stofnunina.

Fjárheimildir og rekstur

Fjárveitingar á fjárlögum 2015 til Ríkisendurskoðunar námu samtals 479 m.kr. og hækkuðu um 36,5 m.kr. milli ára. Vegna rekstrarhalla á árinu 2014 var því áfram gert ráð fyrir aðhaldi í rekstri. Vegna kjarasamninga á árinu voru fjárheimildir hækkaðar um 20,5 m.kr. til að mæta hækkun launa sem af þeim leiddi. Í heild urðu fjárveitingar á árinu 499,5 m.kr.

Rekstrargjöld, að frádrögnum sértekjum, námu samtals 488,7 m.kr. og urðu því 10,8 m.kr. innan fjárveitingar ársins. Sundurliðun er sem hér greinir:

Í þús. kr.	Fjárlög	Fjárheimild	Reikningur	Frávik
Sértekjur	(46.300)	(46.300)	(44.559)	(1.741)
Laun og launatengd gjöld	431.700	452.200	456.317	(4.117)
Önnur rekstrargjöld	88.200	88.200	70.608	17.592
Tilfærslur	0	0	950	(950)
	<u>473.600</u>	<u>494.100</u>	<u>483.316</u>	<u>10.784</u>
Stofnkostnaður	<u>5.400</u>	<u>5.400</u>	<u>5.392</u>	<u>8</u>
	<u>479.000</u>	<u>499.500</u>	<u>488.707</u>	<u>10.793</u>

Sundurliðun eftir viðfangsefnum í þús. kr.:

	2015	2014
Sértekjur	(44.559)	(42.797)
101 Ríkisendurskoðun	527.875	498.078
601 Stofnkostnaður	<u>5.392</u>	<u>3.137</u>
	<u>488.707</u>	<u>458.418</u>

Starfspáttagreining

Rekstrarreikningur sundurliðaður eftir viðfangsefnum sem byggja á tímaskráningarkerfi stofnunarinnar.

Endurskoðunarvið	263.902	238.377
Stjórnsýslusvið	92.854	87.099
Rekstrarstoð	53.758	45.842
Lögfræði- og skjalastoð	43.984	41.258
Skrifstofa ríkisendurskoðanda	<u>34.210</u>	<u>45.842</u>
	<u>488.707</u>	<u>458.418</u>

Sundurliðanir

1. Sértekjur

Sértekjur stofnunarinnar felast að mestu í seldri endurskoðunarþjónustu til ríkisfyrirtækja. Til viðbótar koma til tekjur vegna endurskoðunar rannsóknaverkefna sem styrkt eru af rannsóknaráætlun ESB.

	2015	2014
Seld endurskoðunarþjónusta	44.555.711	42.792.967
Aðrar tekjur	3.157	3.619
	<u>44.558.868</u>	<u>42.796.586</u>

2. Laun og launatengd gjöld

Laun og launatengd gjöld námu 456,3 m.kr. og hækkuðu milli ára um 31,3 m.kr. eða 7,4%. Í árslok 2015 voru starfsmenn Ríkisendurskoðunar 42 sem er einum færri en í lok fyrra árs. Ársverk fastráðinna starfsmanna á árinu 2015 miðað við dagvinnu voru um 40,8 sem er fækkun um 0,9 frá fyrra ári. Launabreytingar á árinu 2015 voru í samræmi við umsamin ákvæði í kjarasamningum. Áfallið orlof hefur verið reiknað og nemur 32,2 m.kr. í lok ársins en er ekki fært í ársreikninginn.

Dagvinna	318.882.278	296.909.084
Yfirvinna og einingalaun	47.910.669	45.355.616
Önnur laun og starfstengdar greiðslur	4.116.000	3.418.150
Launatengd gjöld	<u>85.408.151</u>	<u>79.290.848</u>
	<u>456.317.098</u>	<u>424.973.698</u>

3. Skrifstofu- og stjórnunarkostnaður

Undir þennan lið fellur kostnaður sem tengdur er skrifstofuhaldi stofnunarinnar. Í heild nam kostnaðurinn 11,0 m.kr. og lækkaði frá fyrra ári um 1,0 m.kr. eða 10,1%. Kostnaður vegna síma- og netgjalda hækkaði um 0,3 m.kr. og gjöld vegna útgáfustarfsemi um 0,1 m.kr. Þá hækkaði kostnaður vegna almennra skrifstofuvara um 0,5 m.kr. Loks hækkaði kostnaður vegna tímarita, blaða og bóka um 0,2 m.kr.

Tímarit, blöð og bækur	693.104	501.574
Auglýsingar og kynningar	911.237	865.046
Símagjöld	1.799.304	1.516.869
Burðargjöld	175.405	238.531
Útgáfustarfsemi	261.181	173.731
Afnotagjöld	5.127.636	5.083.485
Skrifstofuvörur	1.317.738	818.604
Gjafir	739.938	813.401
	<u>11.025.543</u>	<u>10.011.241</u>

4. Funda- og ferðakostnaður

Á árinu 2015 nam kostnaðurinn 8,2 m.kr. og lækkaði um 0,4 m.kr. eða 4,8%. Á árinu var minna um innlend og erlend ferðalög en oft áður. Hefðbundin ferðalög vegna norræns samstarfs er uppistaðan í erlendum ferðum og kostnaði vegna þeirra. Starfsmenn upplýsingatæknideildar hjá stofnuninni kynntu afrakstur af úttekt á mannauðskerfi Orra á ráðstefnu í Búdapest. Aðrar breytingar voru vegna fleirri námskeiða í tengslum við innleiðingu endurskoðunarstaðla. Þá jókst risnukostnaður um 0,3 m.kr.

	2015	2014
Ferða- og dvalarkostnaður innanlands	45.965	480.061
Ferða- og dvalarkostnaður erlendis	2.555.663	3.452.590
Funda- og ráðstefnugjöld	154.840	230.002
Námskeiðsgjöld	1.967.189	1.105.450
Félagsgjöld	1.061.484	1.101.656
Risna	1.483.684	1.141.172
Akstur	967.834	1.140.711
	<u>8.236.659</u>	<u>8.651.642</u>

5. Aðkeypt sérfræðiþjónusta

Í heild nam kostnaður við aðkeypta sérfræðiþjónustu 15,0 m.kr. og lækkaði milli ára um 2,5 m.kr. eða 14,4%. Á árinu 2015 nam kostnaður við kaup á endurskoðunarþjónustu vegna A-hluta stofnana 10,0 m.kr. en var 15,1 m.kr. árið 2014. Í lok ársins voru í gildi samningar við 3 endurskoðunarfyrirtæki og greitt var fyrir endurskoðun hjá 5 A-hluta ríkisstofnunum. Kostnaður vegna tölvu- og kerfisfræðiþjónustu jókst um 1,5 m.kr. og önnur sérfræðiþjónusta um 1,1 m.kr.

Tölvu- og kerfisfræðiþjónusta	2.123.213	592.874
Önnur sérfræðiþjónusta	2.910.351	1.792.678
Endurskoðunarþjónusta	<u>9.967.501</u>	<u>15.146.651</u>
	<u>15.001.065</u>	<u>17.532.203</u>

6. Rekstur tækja og áhalda

Undir þennan lið fellur rekstur á ljósritunarvélum, tölvum og öðrum skrifstofubúnaði. Aukningin var 0,1 m.kr. eða 8,0%. Meginskýringu má rekja til á aukinna leigugjalda tækja og áhalda eða 0,2 m.kr.

Smátæki og áhöld	690.174	782.923
Viðgerðir og viðhald	579.370	554.590
Varahlutir og viðhaldsvörur	23.785	6.127
Leigugjöld tækja og áhalda	<u>298.324</u>	<u>130.000</u>
	<u>1.591.653</u>	<u>1.473.640</u>

7. Annar rekstrarkostnaður

Þessi liður nær til annars rekstrarkostnaðar og nam hann 5,4 m.kr. Kostnaðurinn jókst um 0,5 m.kr. eða 9,7%. Megin ástæða fyrir þessari aukningu má rekja til reksturs mótuneytis um 0,6 m.kr. eða 18,2%. Aðrir liðir lækkuðu eða hækkuðu minna milli ára.

	2015	2014
Máltíðir	3.917.394	3.314.571
Rekstrarvörur	501.715	658.082
Ýmis þjónustugjöld	55.664	98.631
Opinber gjöld, tryggingar og tapaðar kröfur	882.296	810.832
	<u>5.357.069</u>	<u>4.882.116</u>

8. Húsnæðiskostnaður

Stofnunin er með aðsetur að Bríetartúni 7 og hefur allt húsið fyrir starfsemi sína. Húsnæðið er í eigu ríkissjóðs og greiðir stofnunin húsaleigu fyrir afnotin. Í heild nam kostnaðurinn 29,0 m.kr. og jókst um 0,5 m.kr. eða 1,7%.

Leigugjöld	22.023.144	21.762.040
Orka	1.904.457	1.677.658
Viðhald fasteigna	1.394	116.533
Búnaður til innréttinga	12.952	9.500
Þrif og sorphirða	4.916.079	4.808.754
Annar húsnæðiskostnaður	159.148	154.240
	<u>29.017.174</u>	<u>28.528.725</u>

9. Bifreiðakostnaður

Stofnunin á eina bifreið af gerðinni Land Cruiser árgerð 2006.

Bensín og olía	179.891	208.113
Opinber gjöld og tryggingar	132.853	127.809
Viðgerðir og viðhald	65.663	138.889
Rekstrarvörur og þjónusta	0	17.500
	<u>378.407</u>	<u>492.311</u>

10. Tilfærslur

Árlega greiðir stofnunin framlag til starfsmannafélags stofnunarinnar í samræmi við ákvæði kjarasamninga og samkomulags félagsins við stofnunina.

Skýringar

11. Eignakaup

Á árinu 2015 var haldið áfram með nauðsynlega endurnýjun á tölvubúnaði.

	2015	2014
Tölvubúnaður	4.172.886	2.450.945
Húsgögn	573.312	685.861
Önnur tæki og skrifstofubúnaður	645.394	0
	<u>5.391.592</u>	<u>3.136.806</u>

Annað

12. Staða við ríkissjóð

Í efnahagsreikningi er gerð sérstök grein fyrir greiðslustöðu stofnunarinnar gagnvart ríkissjóði. Þannig er skuld eða inneign færð um viðskiptareikning ríkissjóðs í reikningsskilum stofnunarinnar. Í árslok 2015 nam inneign stofnunarinnar hjá ríkissjóði 40,0 m.kr. og hafði hækkað um 18,1 m.kr. á árinu.

Staða 1. janúar 2015	21.930.784
Ríkisframlag	499.500.000
Greiðslur	(510.868.453)
Millifærslur	29.427.001
Staða 31. desember 2015	<u>39.989.332</u>

13. Eigið fé

Skilgreining á framlagi ríkissjóðs og færsluaðferð leiðir það af sér að höfuðstóll stofnunarinnar sýnir uppsafnaðan tekjuafgang hennar gagnvart fjárlögum og fjárheimildum. Í lok ársins 2015 sýnir höfuðstóll stofnunarinnar ónotaða fjárheimild að fjárhæð 34,5 m.kr. og hafði hún hækkað um 10,8 m.kr. frá árinu á undan.

<i>Höfuðstóll</i>	
Höfuðstóll 1. janúar 2015	23.672.122
Tekjuafgangur fyrir ríkisframlag	(488.707.392)
Ríkisframlag	499.500.000
Höfuðstóll 31. desember 2015	<u>34.464.730</u>

Kennitölur

Stofnunin hefur á liðnum árum notað ýmsa árangursmælikvarða í rekstri. Slíkir mælikvarðar geta breyst í áruna rás. Hjá stjórnsluendurskoðun er miðað við fjölda birtra úttekta á viðkomandi ári. Stofnunin hefur á síðustu árum fallið frá því að birta fjölda áritaðra ársreikninga og útgefinna endurskoðunarbréfa og greinir í þess stað frá fjölda endurskoðunarverkefna sem unnin eru af starfsmönnum hennar og einnig af endurskoðunarfyrirtækjum í umboði hennar skv. samningum þar um.

	2015	2014	2013	2012	2011
Verkefnavísar					
Endurskoðunarverkefni	189	193	211	251	280
Stjórnsluúttektir	29	30	27	25	28
Aðrar skýrslur	7	10	14	13	12
Rit	0	0	0	0	0

Fimm ára yfirlit í þúsundum króna á verðlagi hvers árs:

Rekstur

Rekstrartekjur	44.559	42.797	47.817	42.385	41.652
Rekstrargjöld	(527.875)	(498.078)	(469.104)	(500.089)	(479.294)
Stofnkostnaður	(5.392)	(3.137)	(3.223)	(1.765)	(2.014)
Tekjuafgangur	(488.707)	(458.418)	(424.510)	(459.469)	(439.656)
Ríkisframlag	499.500	445.500	454.100	430.400	405.800
Tekjuafgangur ársins	<u>10.793</u>	<u>(12.918)</u>	<u>29.590</u>	<u>(29.069)</u>	<u>(33.856)</u>

Efnahagur

Veltufjármunir	41.676	28.667	41.146	12.296	47.096
Eignir alls	<u>41.676</u>	<u>28.667</u>	<u>41.146</u>	<u>12.296</u>	<u>47.096</u>
Höfuðstóll	34.465	23.672	36.590	7.000	36.069
Skammtímaskuldir	7.211	4.995	4.556	5.296	11.027
Eigið fé og kuldir alls	<u>41.676</u>	<u>28.667</u>	<u>41.146</u>	<u>12.296</u>	<u>47.096</u>

Fimm ára yfirlit um skuldbindandi samninga í þúsundum króna:

	2016	2017	2018	2019	2020
Húsaleigusamningur	20.353	20.353	20.353	20.353	20.353
Aðstöðuleiga	270	270	270	270	270
Endurskoðunarsamningar ..	5.938	5.938	0	0	0



Ríkisendurskoðun – Bríetartúni 7
Pósthólf 5350 – 125 Reykjavík
Sími 569-7100
postur@rikisend.is – www.rikisendurskodun.is