

ÁRSSKÝRSLA 2004



RÍKISENDURSKOÐUN

Ríkisendurskoðun

Ársskýrsla 2004



Mars 2005

Ársskýrsla 2004

© Ríkisendurskoðun 2005

Umsjón: Þórir Óskarsson

Ljósmyndir: Albert Ólafsson, Geir Gunnlaugsson og

Þórir Óskarsson

Prentun: Prentsmiðjan Viðey ehf.

Efnisyfirlit

Formáli Ríkisendurskoðanda	5
Eftirlitsstofnun Alþingis	7
Starfsemin árið 2004	8
Umsvif og afrakstur	8
Nýjar áherslur í verkefnavali	9
Starfsfólk	10
Fjárhagur og útgjöld	11
Alþjóðleg samskipti	11
Aðferðir og viðhorf	13
Kostir Handbóka Ríkisendurskoðunar	14
Aðferðir við stjórnsluúttektir	16
Greining gagna	18
Rafrænar viðhorfskannanir	20
Stofnanamál – með öðrum orðum	22
Kennitölur um umsvif og árangur	24
Þjónusta stofnunarinnar	24
Innri verkferlar	25
Starfsmenn og þróun	26
Fjármál	28
Starfsmannastefna Ríkisendurskoðunar	29
Starfsfólk 31. desember 2004	30
Útgefin rit árið 2004	31
Skýrslur	31
Önnur rit	31
Ársreikningur 2004	32
Skýrsla stjórnenda og staðfesting ársreiknings	32
Áritun endurskoðanda	33
Rekstrarreikningur	34
Efnahagsreikningur	35
Sjóðstreymi	36
Skýringar	37



Formáli ríkisendurskoðanda

SIGURÐUR ÞÓRÐARSON

ÞESSI ÁRSSKÝRSLA er sú tólfta í minni tíð sem ríkisendurskoðandi. Á þessu tímabili hafa orðið margvíslegar breytingar á starfsumhverfi ríkisstofnana og fyrirtækja. Viðfangsefni þeirra, svo sem á sviði á mennta-, félags- og heilbrigðismála, hafa ýmist breyst, orðið flóknari eða sérhæfðri en áður. Veigamiklar breytingar hafa jafnframt orðið á viðhorfi til opinberra stofnana og hlutverks þeirra. Sífellt ríkari kröfur eru gerðar um ábyrgð, gagnsæi og skilvirkni í rekstri.

Sibreytilegt umhverfi opinberrar þjónustu krefst þess að stjórnskipulag stofnana og fyrirtækja, svo og þekking og hæfni starfsmanna, séu í stöðugri endurskoðun. Vegna þessa hafa margar ríkisstofnanir á undanförnum árum tileinkað sér ýmsar nýjungar í stjórnun og aukið mælingar á árangri. Sá þáttur sem skiptir langmestu máli um árangur hvernar stofnunar er mannauður hennar. Þar stendur ríkið vel að vígi. Til að viðhalda honum og efla hefur ríkið sem vinnuveitandi líka tekið með myndarlegum hætti þátt í endur- og símenntun starfsmanna. Þannig m.a. hefur því tekist allvel að fylgja straumum tímans í þessum efnum, tileinka sér nýjungar og svara kröfum um nútímalega þjónustu. Á sumum sviðum þjónustu hefur ríkið beinlínis verið í hlutverki brautryðjandans, svo sem í rafrænum viðskiptum.

Á undanförunum árum hefur ríkið í síauknum mæli samið við einkaaðila um að þeir sinni ýmiss konar lögbundinni þjónustu sem ríkinu ber ella að annast. Þá sest ríkið í sæti kaupandans og velur vænlegan þjónustuaðila á markaðslegum forsendum, einkum með samanburði á verði og gæðum. Við slíkt framsal er mikilvægt að tryggja að þeir fjármunir sem verja skal til verkefnisins skili sér að fullu í fyrirhugaðri þjónustu líkt og ríkið sinnti því sjálft. Forðast ber að selja verktökum sjálfðæmi

um það hvernig fjármuninum er skipt milli þjónustu annars vegar og afgangis til þeirra hins vegar. Þess vegna er mikilvægt að skilmerkilega komi fram í samningum um rekstrarverkefni í hverju þau eru fólgin, umfang þeirra, magn, gæði, aðstaða, fagleg þekking og fjárhagslegt bolmagn verksala. Jafnframt þarf eftirlit verkkaupandans að vera mjög virkt.

Þrátt fyrir þrjúgreiningu ríkisvaldsins er Alþingi ótvírætt valdamesta stofnunin. Það byggist auðvitað á löggjafar- og fjárstjórnarvaldi þess auk þingræðisvenjunnar sem hér ríkir. Að auki er Alþingi ætlað að hafa eftirlit með starfsemi framkvæmdavaldsins. Í því skyni starfa m.a. tvær eftirlitsstofnanir á vegum þess, þ.e. Umboðsmaður Alþingis og Ríkisendurskoðun. Umboðsmanni er ætlað að annast í umboði Alþingis eftirlit með stjórnsýslu ríkisins og sveitarfélaga og tryggja þannig rétt borgaranna gagnvart stjórnvöldum landsins. Ríkisendurskoðun er á sama hátt ætlað að hafa eftirlit með framkvæmd fjárlaga, einkum nýtingu fjárheimilda, fjárreiðum og fjárvörslu stofnana auk þess að endurskoða reikninga þeirra.

Forseti og ríkisstjórn fara með yfirstjórn allra stjórnarmálefna ríkisins. Eitt meginhlutverkið er að hrinda í framkvæmd fyrirmælum löggjafans. Eðli málsins sam-

kvæmt er ríkisstjórn á hverjum tíma einnig helsti aflvaki lagabreytinga. Þá hefur hún forgöngu um gerð margvíslegra verkefna- og framkvæmdaáætlana og fer með yfir- stjórnarhlutverk í stjórnsýslunni og ýmiss konar stjórnarframkvæmd í því skyni að þjóna margvíslegum þörfum borgaranna og ríkisins.

Vegna þess hve löggjafinn og ríkisstjórn, og þar með stjórnsýslan, vinna náið saman er mjög brýnt að hlutverk hvers og eins sé sem skýrast. Það sama á við um ábyrgðar- svið æðstu stjórnenda ríkisins og forstöðumanna ríkisstofnana. Með aukinni vald- dreifingu hafa aukist til muna kröfur um að ábyrgðarsvið forstöðumanna og ann- arrar stjórnenda sé skýrt. Skýrar reglur um hver hafi vald til þess að taka ákvarðanir og hver beri ábyrgð á þeim eru að mínu mati lykilatriði og einkenni vandaðrar stjórnsýslu.

Viðá erlendis hafa stjórnvöld gefið út leið- beiningar- eða kynningarit um ábyrgð og hlutverk helstu embættismanna, eins og ráðherra, ráðuneytisstjóra, aðstoðarráð- herra og annarra æðstu stjórnenda rík- isins. Auk þess tíðkast að opinberum starfs- mönnum séu settar sérstakar siðareglur að starfa eftir. Að mínu mati er full þörf á að stjórnvöld skilgreini nánar og skýri í hverju ábyrgð æðstu stjórnenda ríkisins og embættismanna felst þegar á reynir. Á sama hátt þarf að efna til skipulagðrar um- fjöllunar um gildi og nauðsyn siðareglna hjá hinu opinbera. Telja verður að Alþingi hafi nokkra frumkvæðisskyldu á þessum vettvangi.

Það er lykilatriði í öllum störfum Ríkis- endurskoðunar að tryggja trúverðugleika og hlutleysi þeirra upplýsinga sem stofn- unin lætur frá sér og byggir mat sitt á. Því er stöðugt unnið að því að bæta verklag starfsmanna og auka sérþekkingu þeirra og færni. Í skýrslu þessari kynna fimm starfsmenn stofnunarinnar það verklag sem beitt er við úrlausn verkefna.

Afrakstur af starfsemi Ríkisendurskoðunar á árinu 2004 var í meginatriðum í samræmi við starfsáætlanir hennar. Ljóst var að af- köst yrðu heldur minni en árið 2003 vegna minni fjármuna en það ár. Virkum vinnu- stundum við endurskoðun fækkaði um 6% milli ára og sem afleiðing þess fækkaði árituðum ársreikningum og endurskoð- unarskýrslum um 4,3% og opinberum skýrslum um tvær.

Ríkisendurskoðun skilaði 16,5 m.kr. tekju- afgangi árið 2004, þar af 15 m.kr. vegna framlags til að bera uppi halla frá árinu 2003. Afkoma ársins varð því um 1,5 m.kr. innan fjárheimilda. Heildargjöld námu 339 m.kr. sem er 10 m.kr. lægri fjárhæð en árið 2003 og er þá ekki talinn með 18 m.kr. kostnaður við breytingu á húsnæði stofn- unarinnar á því ári. Raunlækkun kostnaðar miðað við umfang ársins 2003 er um 7,5% og í krónum talið um 28 m.kr. Í ársbyrjun 2004 var gripið til ýmissa ráðstafana til sparnaðar. Vegna þessa breyttist launa- kostnaður í krónutölu ekki milli ára en önnur rekstrargjöld lækkuðu um 5 m.kr. Stofnuninni tókst þannig að laga rekstur sinn að fjárheimildum ársins 2004 eins og að var stefnt.

Eins og ég gat um hér að framan hef ég starfað sem ríkisendurskoðandi síðastliðin 12 ár og þar áður sem starfsmaður Stjórnarráðsins í 18 ár. Á þessu tímabili hafa orðið miklar breytingar í stjórnsýslu og starfsumhverfi ríkisins þar sem stöðugt eru gerðar meiri kröfur til opinberrar þjónustu og skilvirkni hennar. Á þessum tíma hefur vakið aðdáun mína hvað opinberir starfsmenn hafa sýnt mikla fagmennsku og trúnað í störfum sínum og vilja til að tryggja öfluga og góða þjónustu við landsmenn. Fram hjá þessari staðreynd vilja menn oft líta í umræðum um opinbera þjónustu og opinbera starfsmenn.

Eftirlitsstofnun Alþingis

RÍKISENDURSKOÐUN er óháð stofnun sem starfar á vegum Alþingis samkvæmt lögum nr. 86/1997. Hún sinnir tveimur meginverkefnum: Fjárhagsendurskoðun og stjórnásluendurskoðun.

Ríkisendurskoðun er annars vegar ætlað að votta að reikningsskil ríkisins gefi glögga mynd af rekstri og efnahag í samræmi við góða reikningsskilavenju, athuga innra eftirlit stofnana og fyrirtækja og meta hvort það tryggir viðunandi árangur. Hins vegar skal hún kanna meðferð og nýtingu ríkisfjár, þ.e. hvort stofnanir og fyrirtæki ríkisins gæti hagkvæmni og skilvirkni í rekstri sínum og fylgi gildandi lagafyrirmælum í því sambandi. Að auki veitir stofnunin bæði þingnefndum Alþingis og ríkisstofnunum ýmiss konar ráðgjöf og leiðbeiningar, m.a. við gerð fjárlaga.

Í lögum um Ríkisendurskoðun er skýrt tekið fram að stofnunin sé engum háð í störfum sínum og að starfsfólk hennar skuli í einu og öllu óháð þeim ráðuneytum og stofnunum sem það vinnur að endurskoðun hjá. Ríkisendurskoðun ákveður sömuleiðis hvar og hvenær endurskoðað er. Forsætisnefnd Alþingis getur þó ýmist að eigin frumkvæði eða samkvæmt óskum þingmanna krafist skýrslna um einstök mál sem falla undir starfsemi stofnunarinnar en stofnunin ákveður þá hvernig að gerð slíkra skýrslna er staðið. Forsætisnefnd Alþingis ræður einnig forstöðumann stofnunarinnar, ríkisendurskoðanda, til sex ára í senn. Hann ræður hins vegar annað starfsfólk.

Samkvæmt lögum getur Ríkisendurskoðun krafist reikningsskila af stofnunum, samtökum, sjóðum og öðrum aðilum sem fá fé eða ábyrgðir frá ríkinu. Þá er henni heimill aðgangur að og skoðun á frumgögnum eða skýrslum sem færðar eru samhliða

reikningsgerð á hendur ríkinu til að sannreyna efni reikninga og greiðsluskyldu ríkissjóðs. Að auki er henni heimilt að kalla eftir greinargerðum um ráðstöfun styrkja og annarra framlaga af ríkisfé.

Ríkisendurskoðun gerir grein fyrir flestum verkefnum sínum í skýrslum eða álitargerðum. Þær eru jafnan sendar þeim stofnunum sem eru endurskoðaðar og þeim ráðuneytum sem þær heyra undir. Sumar skýrslur eru þó einnig gerðar opinberar og sendar Alþingi. Þetta á einkum við um stjórnásluúttektir og árlega skýrslu stofnunarinnar um endurskoðun ríkisreiknings. Eftir að Ríkisendurskoðun hefur sent frá sér skýrslu lýkur yfirleitt afskiptum hennar af því máli sem er til umfjöllunar. Í sumum tilvikum fylgist stofnunin þó með því hvernig sá aðili sem er til endurskoðunar bregst við þeim athugasemdum sem settar eru fram. Slíkt kann að leiða til nýrrar úttektar.

Stór hluti af endurskoðunarstörfum Ríkisendurskoðunar er bundinn lögum. Að öðru leyti ákveður stofnunin og skipuleggur verkefni sín út frá eigin mati á mikilvægi og áhættu. Í störfum sínum tekur stofnunin bæði mið af íslenskum lögum og alþjóðlega viðurkenndum endurskoðunarstöðlum sem tryggja eiga traust vinnubrögð við endurskoðun opinberra aðila. Auk þess hefur hún sett starfsfólki sínu siðareglur sem m.a. byggja á siðareglum Alþjóðasamtaka ríkisendurskoðanda, INTO-SAI. Meðal lykilhugtaka þessara reglna eru: Trúverðugleiki, óhæði, trúnaður og fagmennska.

Starfsemin árið 2004

NOKKUR SAMDRÁTTUR varð í rekstri Ríkisendurskoðunar á árinu 2004. Ársverkum fækkaði um rúm tvö frá undangengnu ári og afköst drógust saman sem því nemur. Rekstur stofnunarinnar var um 1% innan fjárheimilda ársins.

Umsvif og afrakstur

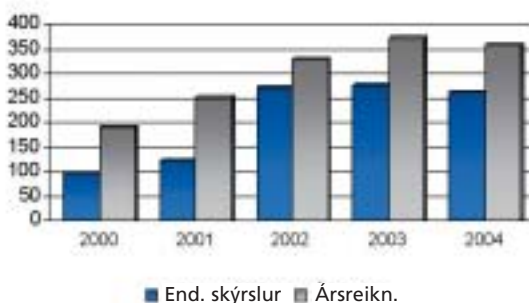
Á árinu 2004 skilaði starfsfólk Ríkisendurskoðunar samtals 71.856 virkum vinnustundum við störf sem tengjast endurskoðun samanborið við 76.440 tíma árið 2003 og 66.272 árið 2002. Vinnustundum fækkaði því um 4.584 (6%) frá árinu 2003 sem jafngildir rúmlega tveimur ársverkum. Til að sinna lögboðinni skyldu sinni keypti stofnunin auk þess þjónusta frá 14 endurskoðunarstofum sem svarar til 4.057 vinnustunda miðað við 4.052 tíma árið 2003.

Ef horft er til virkra vinnustunda við endurskoðunarverkefni árið 2004 sést að mestum tíma var varið í fjárhagsendurskoðun og innra eftirlit eða 63%. Um 21% tímans var varið til stjórnýsluendurskoðunar, um 5% til endurskoðunar upplýsingakerfa, um 8% til verkefna á laga- og umhverfissviði og um 3% fóru í önnur verkefni. Þessi skipting er svipuð og verið hefur undanfarin ár. Hluttur fjárhagsendurskoðunar jókst þó aðeins á kostnað stjórnýsluendurskoðunar og annarra verkefna.

Vegna minna vinnuframlags starfsmanna árið 2004 en 2003 minnkuðu afköst stofnunarinnar nokkuð. Samtals áritaði stofnunin 357 ársreikninga og samdi 259 endurskoðunarskýrslur á árinu en til samanburðar má geta þess að árið 2003 voru áritaðir ársreikningar 370 og endurskoðunarskýrslur 274. Í heild varð því um 4,3% samdráttur á þessu sviði.

Auk þess að votta að reikningsskilin gefi glögga mynd af rekstri og efnahag er í ársreikningum gerð grein fyrir því hvernig stofnanir hafa ráðstafað þeim fjárheimildum sem Alþingi veitti þeim í fjárlögum, umsvifum þeirra og árangri. Afrakstur þessarar vinnu Ríkisendurskoðunar birtist best í skýrslu stofnunarinnar *Endurskoðun ríkisreiknings 2003*. Þar birtist einnig niðurstaða í könnun stofnunarinnar á nokkrum völdum þáttum í rekstri stofnana og fyrirtækja.

Fjöldi endurskoðunarskýrsla og ársreikninga



Fjöldi rita og greinargerða



Auk *Endurskoðunar ríkisreiknings 2003* sendi stofnunin frá sér 10 opinberar skýrslur árið 2004 miðað við 12 árið 2003. Skýrslur þessar spanna býsna vítt svið. Flestar eru hefðbundnar stjórnsýsluúttektir en að auki eru tvær skýrslur á sviði umhverfisendurskoðunar. Fjallað er um einstakar stofnanir, svo sem Dvalarheimilið Höfða á Akranesi, Fjórðungssjúkrahúsið á Akureyri og Náttúrufræðistofnun Íslands, og gerð grein fyrir almennum viðfangsefnum, t.d. lyfjakostnaði landsmanna, háskólamenntun, skógrækt og viðbótarlaunum opinberra starfsmanna.

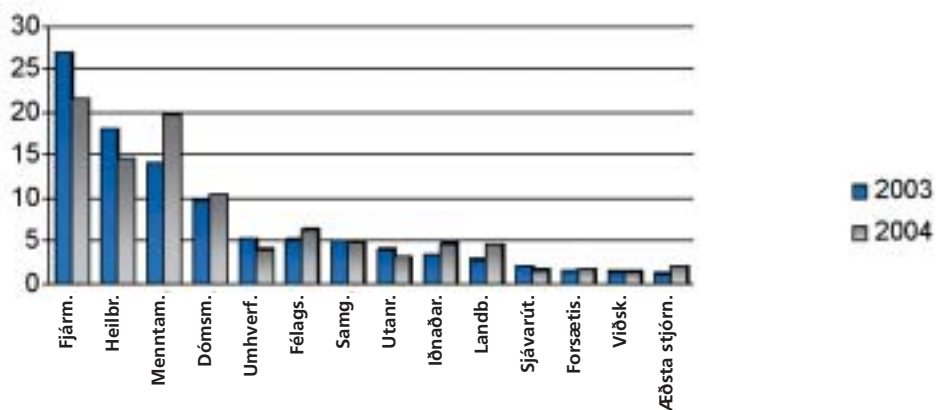
Í tengslum við innra eftirlit var lokið við fimm viðamiklar skýrslur á árinu: Iðntæknistofnun Íslands, Áfengis- og tóbaksverslun Íslands, Hagstofa Íslands, Vega-gerðin og Söfnunarsjóður lífeyrisréttinda. Árið 2003 voru slíkar skýrslur fjórar. Líkt og skýrslur stofnunarinnar um fjárhagsendurskoðun eru skýrslur um innra eftirlit aldrei gerðar opinberar enda varða þær oft viðkvæm innri mál stofnana og fyrirtækja. Sama gildir um greinargerðir Ríkisendur-

skoðunar um ýmis mál sem varða stofnanir eða rekstur ríkisins.

Árið 2004 varði Ríkisendurskoðun 56.729 tímum í að endurskoða einstök ráðuneyti og stofnanir þeirra miðað við 59.948 tíma árið 2003 og 53.332 tíma árið 2002. Mestur tími fór í að endurskoða fjárlagaliði sem heyra undir fjármálaráðuneytið (21,5%), menntamálaráðuneytið (19,7%), heilbrigðis- og tryggingamálaráðuneytið (14,6%) og dómsmálaráðuneytið (10,4%).

Eins og meðfylgjandi súlurit sýnir varð nokkur tilfærsla milli ráðuneyta frá árinu 2003. Aðallega fjölgaði þeim tímum sem notaðir voru til að endurskoða fjárlagaliði sem heyra undir ráðuneyti menntamála, landbúnaðar og iðnaðar, m.a. vegna eðlis þeirra stjórnsýsluverkefna sem unnin voru á árinu. Þeim tímum sem fóru í að endurskoða fjárlagaliði sem heyra undir fjármálaráðuneytið, heilbrigðis- og tryggingamálaráðuneytið og umhverfisráðuneytið fækkaði aftur á móti.

Hlutfallsleg skipting vinnustunda eftir ráðuneytum



Nýjar áherslur í verkefnavali

Verkefni Ríkisendurskoðunar við fjárhags- og stjórnsýsluendurskoðun hafa til þessa einkum snúið að ríkisaðilum og þeim viðfangsefnum sem ríkið sjálft sinnir en síður að þeim aðilum sem ríkið veitir fjárframlög til tiltekinna verkefna eða felur að annast tiltekin lögbundin verkefni.

Á undanförunum árum hafa stjórnvöld í æ ríkara mæli falið öðrum að sjá um ýmsa lögbundna þjónustu og sýnt er að þeirri stefnu mun verða fylgt í framtíðinni. Af þessum sökum er ljóst að verklag Ríkisendurskoðunar við að sinna því hlutverki sínu að kanna trúverðugleika fjárhagsupp-

lýsinga og nýtingu ríkisframlaga mun taka breytingum.

Viðfangsefni Ríkisendurskoðunar á þessu sviði er annars vegar að kanna hvort þjónustuaðilar standi við þá samninga sem ríkið gerir við þá. Hins vegar er henni ætlað að meta hvort þeir aðilar sem eiga rétt á þeirri lögbundnu þjónustu sem samningarnir fjalla um fá hana. Ríkisendurskoðun hefur því ákveðnu hlutverki að gegna vegna þjónustusamninga ríkisins og henni er einnig tryggður aðgangur að þeim bæði í

lögum um stofnunina og í samningunum sjálfum.

Við stjórnsýsluendurskoðun hefur Ríkisendurskoðun stundum kannað og lagt mat á hvernig til hafi tekist við að veita slíka þjónustu. Til þess að geta metið hvaða raunverulega árangur fjármunirnir skila og hvort framkvæmd og gæði þjónustunnar séu ásættanleg þarf að kalla eftir upplýsingum frá þeim sem hana fengu. Því má segja að hér sé á ferðinni nýr markhópur sem tengist eftirliti Ríkisendurskoðunar.

Starfsfólk

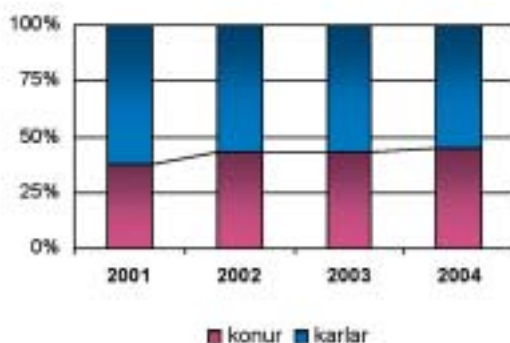
Hinn 31. desember 2004 voru fastráðnir starfsmenn Ríkisendurskoðunar alls 49 miðað við 51 árið áður. Tveir starfsmenn létu af störfum árið 2004 en ekki var ráðið í stað þeirra. Þá var einn starfsmaður í barnseignarleyfi hluta af árinu, annar í launalausleyfi og nokkrir í skertu starfi. Unnin ársverk voru því heldur færri en fjöldi starfsfólks segir til um, þ.e. 46, miðað við 48 á árinu 2003.

Af fastráðnu starfsfólki stofnunarinnar voru karlmenn 27 (55%) og konur 22 (45%). Eins og meðfylgjandi mynd sýnir hefur konum í hópi starfsfólks fjölgað hlutfallslega á síðustu árum. Þess má t.d. geta að árið 2001 voru þær 37% starfsmanna. Meðalaldur starfsfólks var 47,5 ár

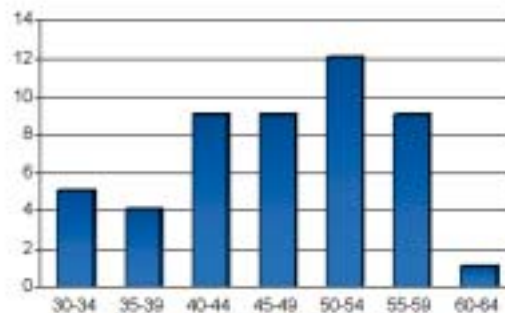
og var fjölmennasti aldurshópurinn á bilinu 50-54 ára (12).

Ríkisendurskoðun leggur áherslu á að ráða velmenntað starfsfólk og hefur hlutfall þeirra sem hafa háskólamenntun verið í kringum 80% á síðustu árum. Alls hafa nú 38 starfsmenn háskólapróf í einhverri grein. Langflestir eru með viðskiptafræðimenntun eða 26 en auk þeirra starfa 5 löggiltir endurskoðendur við stofnunina, 4 lögfræðingar, 2 stjórnsýslufræðingar, 1 hagfræðingur og 1 íslenskufraðingur. Meðalstarfsaldur fastráðinna starfsmanna er 10,7 ár og hlutfall þeirra sem hafa þriggja ára starfsreynslu eða lengri er 78,7%.

Kynjaskipting starfsmanna



Aldursdreifing starfsmanna



Fjárhagur og útgjöld

Fjárheimildir Ríkisendurskoðunar í fjárlögum og fjáráukalögum ársins 2004 námu alls 319 m.kr. og hækkuðu um 12,3% frá árinu á undan. Innifalið í þessari fjárhæð er 15 m.kr. framlag vegna halla á rekstri stofnunarinnar í árslok 2003. Heildargjöld ársins að frádragnum sértekjum voru hins vegar rúmlega 302 m.kr. og lækkuðu um 8% frá árinu 2003. Rekstur stofnunarinnar varð því 16,5 m.kr. innan fjárheimilda ársins. Þær aðhaldsaðgerðir sem gripið var til í upphafi árs 2004 báru þannig tilátlan árangur en að vísu höfðu þær sín áhrif á starfsemi og afköst stofnunarinnar.

Eins og samandreginn rekstrarreikningur sýnir varð launakostnaður stofnunarinnar sá sami og árið 2003 en rekstrar- og stofnkostnaður lækkaði um 28 m.kr. enda hefur stofnunin að mestu leytli lokið viðamiklum

endurbótum á húsnæði sínu. Stærsti einstaki liður sem telst til rekstrarkostnaðar er aðkeypt sérfræðipjónusta 14 endurskoðunarstofa fyrir 29,7 m.kr. Það er svipaður kostnaður og árið 2003. Sértekjur urðu hins vegar 3 m.kr. minni en árið 2003. Alls lækkuðu gjöld stofnunarinnar því um 26 m.kr.

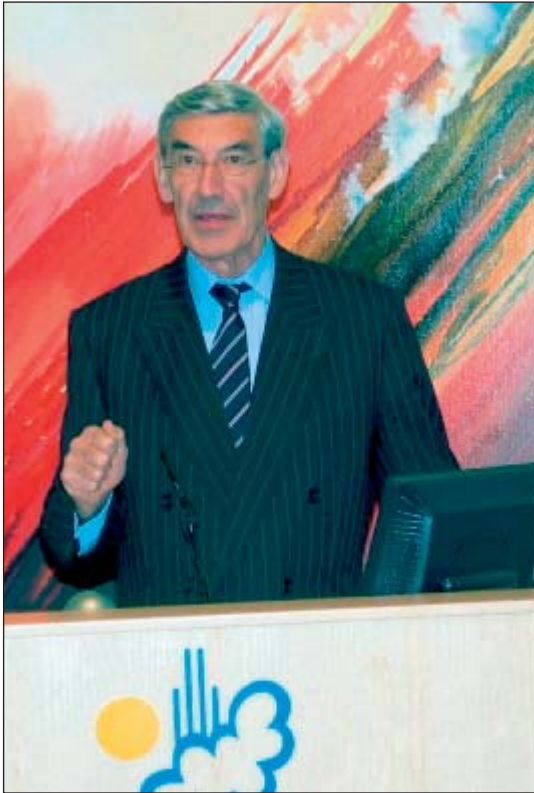
Samkvæmt verkbókhaldi skiptist kostnaður einstakra starfssviða Ríkisendurskoðunar svo: Rekstur endurskoðunarsviða I-III kostaði 176,3 m.kr., þ.e. 58,3% af gjöldum stofnunarinnar, rekstur stjórnslusviðs og upplýsingasviðs kostaði 79,4 m.kr. (26,3%), rekstur laga- og umhverfissviðs 21 m.kr. (7%) og rekstur yfirstjórnar 25,6 m.kr. (8,5%). Þetta er sama skipting og undanfarin ár. Heildarkostnaður á hvert stöðugildi varð 6,6 m.kr. miðað við 6,7 m.kr. á árinu 2003.

Rekstrarreikningur í m.kr.	Ár		Frávik	
	2004	2003	Fjárhæð	%
Rekstarliðir				
Laun	259	259	0	0
Annar rekstarkostnaður	80	85	-5	-6
Stofnkostnaður	0	23	-23	-100
Samtals gjöld	339	367	-28	-8
Sértekjur	37	40	3	-7,5
Gjöld að fráteknum tekjum	302	327	-25	-8,0
Ríkisframlag	319	284	35	12,3
Tekjuafgangur (halli)	16,5	-43	59,5	

Alþjóðleg samskipti

Að venju tók Ríkisendurskoðun þátt í margvíslegu alþjóðlegu samstarfi árið 2004 en þó í minna mæli en árið 2003. Verulegur hluti þessa starfs tengdist verkefnum stofnunarinnar við að endurskoða Evrópuráðið í Stassborg, EFTA og Samtök evrópskra endurskoðunarstofnana, EURO-SAI.

Auk þessara starfa sóttu fulltrúar Ríkisendurskoðunar ráðstefnur og fundi ýmissa alþjóðasamtaka sem stofnunin er aðili að. Þar má m.a. nefna ársþing Alþjóðasamtaka ríkisendurskoðana, INTO-SAI, í Búdapest í Ungverjalandi og ársfund umhverfisnefndar INTOSAI í Brasilíu. Þá héldu norrænir ríkisendurskoðendur ár-



legan fund í Ribe í Danmörku og starfsfólk þessara stofnana hélt nokkra vinnufundi, m.a. um stjórnsýsluendurskoðun, upplýsingamiðlun, endurmenntun og starfsmannahald. Einn vinnufundur norrænna tengiliða var haldinn hér á landi. Að lokum má geta þess að einn starfsmaður Ríkisendurskoðunar dvaldist um þriggja vikna skeið hjá Bresku

ríkisendurskoðuninni og kynnti sér aðferðir við stjórnsýsluendurskoðun og skýrslugerð.

Af heimsóknnum til Íslands ber hæst komu ríkisendurskoðenda þriggja nágrannalanda okkar, Bretlands, Danmerkur og Noregs, um miðjan september. Megintilfni hennar var morgunmálþing sem Félag forstöðumanna ríkisstofnana, Ríkisendurskoðun og Stofnun stjórnsýslufræða og stjórn mála við Háskóla Íslands héldu 16. september um opinbera stjórnun og stjórnsýsluumbætur í Bretlandi. Þar hélt Sir John Bourn, ríkisendurskoðandi Bretlands, tvo fyrirlestra.

Ekki fer milli mála að alþjóðleg samskipti eru Ríkisendurskoðun afar mikilvæg til að kynnast þeim aðferðum og vinnubrögðum sem talin eru henta best á hverjum tíma og bera sig saman við sambærilegar stofnanir. Í því samhengi má m.a. nefna að norrænar ríkisendurskoðanir hafa nú um tveggja ára skeið unnið að því að þróa kennitölur um starfsemi stofnananna. Auk þessa er ljóst að hnattvæðing síðari ára og stóraukið vægi alþjóðlegra stofnana og samninga hefur knúið á um aukið alþjóðlegt samráð og samvinnu um endurskoðun.

Aðferðir og viðhorf

STARFSSVIÐ RÍKISENDURSKOÐUNAR spannar í eðli sínu öll þau svið sem varða rekstur og fjárvörslu á vegum ríkisins. Vegna þessa beita starfsmenn hennar margvíslegum aðferðum í daglegum störfum sínum. Engu að síður er ætlast til þess að þeir fylgi tilteknum vinnureglum sem tryggja eiga gæði verkefnanna.

Í almennum vinnureglum Ríkisendurskoðunar er lögð rík áhersla á að starfsmenn viðhafi fagleg vinnubrögð við endurskoðun og ritun endurskoðunarskýrslna. Til að svo megi vera þurfa þeir m.a. að afla sér fræðilegrar þekkingar á þeim aðferðum sem notaðar eru við endurskoðun opinberra aðila og færni til að beita þeim. Sömuleiðis þurfa þeir að búa yfir viðtækri þekkingu á lögum og reglugerðum um ríkisrekstur, fyrirkomulagi ríkisfjármála og skipulagi einstakra stofnana.

Að hluta til geta starfsmenn stuðst við opinberar reikningsskila- og endurskoðunarvenjur sem m.a. er lýst í alþjóðlegum endurskoðunarstöðlum. Í mörgum tilvikum krefst eðli viðfangsefna þó annarra aðferða. Þetta á ekki síst við um stjórnsýsluúttektir. Traust og trúverðug úr-

vinnsla og framsetning gagna skiptir einnig afar miklu máli í störfum stofnunarinnar. Mikil áhersla er lögð á óhæði og hlutleysi gagnvart þeim aðilum sem eru til endurskoðunar og að unnt sé að meta og sannreyna endurskoðunarstörfin. Að lokum telur stofnunin mikilvægt að skýrslur og álit séu skrifuð á auðskiljanlegu og merkingarríku máli og að kjarni málsins komi skýrt fram.

Til að veita örlitla innsýn í störf Ríkisendurskoðunar voru fimm starfsmenn hennar fengnir til að lýsa í stuttu máli nokkrum sjónarmiðum og aðferðum sem móta dagleg störf þeirra. Fjallað er um handbækur og staðla stofnunarinnar, aðferðir við stjórnsýsluúttektir, greiningu gagna, rafrænar viðhorfskannanir og stofnana-málið.



Kostir Handbóka Ríkisendurskoðunar

GRÉTAR BJARNI GUÐJÓNSSON, MBA

HANDBÆKUR OG STAÐLAR Ríkisendurskoðunar eru mikilvæg tæki við endurskoðun þar sem sífellt eru gerðar strangari og víðtækari kröfur um fagleg og viðeigandi vinnubrögð til að tryggja gæðin. Þess vegna skiptir miklu máli að fólk sem sinnir endurskoðun fái samræmd og skýr skilaboð um verklag.



Eðli opinberra stofnana er mismunandi og þær lúta margvíslegum lagafyrirmælum. Starfsfólk Ríkisendurskoðunar hefur einnig mismunandi bakgrunn, m.a. hvað varðar menntun og reynslu. Handbókum stofnunarinnar er ætlað að tryggja samræmi með því að skilgreina verkferla og vinnubrögð. Þær auðvelda auk þess val á hentugum aðferðum hverju sinni og hjálpa starfsmönnum að skilgreina tæknileg atriði og velja réttar reglur í mismunandi tilvikum. Á þann hátt geta þær sparað umtalsverðan tíma. Handbækurnar eru auk þess ódýr leið til starfsþjálfunar. Skilaboð þeirra eru ótvíræð, aðgengileg og óháð því hvaða verk eru unnin.

Handbækur Ríkisendurskoðunar skiptast í þrjá meginhluta. Allar eru bækurnar á innri vef stofnunarinnar og tvær á ytri

vefnum. Starfsmenn geta því tengt sig við þær nánast hvar sem er. Þær eru ævinlega á sínum stað þegar þeirra er þörf.

Fyrirmæli handbókanna eru ýmist nákvæm og sértæk eða almenn. Sem dæmi um fyrirmæli almenns eðlis má nefna staðla Alþjóðasamtaka ríkisendurskoðana, INTOSAI, þar sem settar eru vandaðar almennar reglur. Með skírskotun til þeirra má t.d. verja ákveðnar niðurstöður í endurskoðunarbréfi eða endurskoðunarskýrslu.

Í fyrsta hluta handbókanna, sem fjallar um innri starfsreglur og starfshætti Ríkisendurskoðunar við endurskoðun, eru endurskoðunarvenjur skýrðar sérstaklega, auk þess sem sýndir eru algengir vinnupappírar við fjárhagsendurskoðun. Þar eru einnig skemu fyrir endurskoðunaráætlanir í ritvinnsluformi sem auðvelt er að flytja í töflureikni og laga að því verkefni sem unnið er að hverju sinni. Þessi hluti er einungis aðgengilegur starfsfólki Ríkisendurskoðunar.

Endurskoðun á því hvort lögum og reglum er fylgt er mjög oft vanræktur þáttur í fjárhagsendurskoðun en hefur hins vegar mikla þýðingu í starfi Ríkisendurskoðunar. Í lögum um stofnunina nr. 86/1997 er beinlínis kveðið á um að ganga skuli úr skugga

um að reikningshald stofnana sé í samræmi við lögmæt fyrirmæli og starfsvenjur. Annar hluti handbókanna fjallar einmitt um fyrirmæli laga og reglugerða og önnur fyrirmæli framkvæmdavaldsins, s.s. ráðuneyta og Fjársýslu ríkisins. Sem dæmi um mikilvæg lög má nefna fjárreiðulögin sem mæla fyrir um reikningshald stofnana ríkisins.

Í þriðja hluta handbókanna er einnig kveðið á um nauðsyn þess að kanna hvort lögum og reglum er framfylgt við opinbera endurskoðun. Þar eru meðal annars endurskoðunarstaðlar INTOSAI sem innihalda mikilvægar reglur og skilgreina góða endurskoðunarvenju hjá opinberum stofnunum um heim allan eins og opinberar endurskoðunarstofur hafa sammælt um að skilgreina hana.

Í þessum stöðlum er m.a. tekið fram: „Lok endurskoðunaraðgerða felast venjulega í að ekki finnst óreiða, ósamræmi við lög eða önnur fyrirmæli og veitt er óbein viðurkenning á að aðgerðir framkvæmdavaldsins hafi verið í samræmi við fyrirmæli löggjafarvaldsins“. Á þann hátt fá þjóðþing og aðrir lesendur endurskoðunar-

skýrslna staðfestingu á umfangi og þróun fjárhagslegra skuldbindinga ríkisins.

Dæmi um hvernig handbækurnar nýtast við endurskoðun er gerð endurskoðunaráætlana. Í endurskoðunarstaðli INTOSAI eru almenn fyrirmæli um slíkar áætlanir. Þar kemur m.a. fram að þær skuli gera til að tryggja gæðavinnubrögð við endurskoðun. Þar segir líka að „skilgreina [skuli] markmið endurskoðunarinnar og þær prófanir sem nauðsynlegar eru til þess að uppfylla markmiðin“. Um forgangsröðun verkefna segir enn fremur að veita eigi „þeim endurskoðunarverkefnum forgang sem krafist er af lögum og forgangsráða öðrum verkefnum sem eru innan verksviðs stofnunarinnar“. Í Handbók 1 eru síðan vinnupappírar fyrir endurskoðunarfyrirmæli þar sem markmið endurskoðunarinnar eru skilgreind nánar.

Þessi stutta lýsing sýnir að Handbækur Ríkisendurskoðunar nýtast á margan hátt við endurskoðunarvinnuna. Í ljósi gæðastjórnunar eru þær mikilvægt tæki við endurskoðun hjá stofnunum og fyrirtækjum ríkisins.



Aðferðir við stjórnsýsluúttektir

STEINUNN HALLDÓRSDÓTTIR, STJÓRNSÝSLUFRÆÐINGUR

STJÓRNSÝSLUÚTTEKTIR RÍKISENDURSKOÐUNAR eru um margt ólíkar að efni og því hljóta rannsóknaraðferðirnar líka að vera mismunandi. Í grófum dráttum er þó um að ræða meginlegar (*quantitative*) og eigindlegar (*qualitative*) aðferðir. Til að lýsa vinnubrögðum stofnunarinnar á þessu sviði verður hér gerð grein fyrir einu af viðfangsefnum hennar veturinn 2004-2005, úttekt á þjónustu við aldraða. Skýrslan er væntanleg nú í lok vetrar.



Á undanförnum árum hafa stjórnsýsluúttektir Ríkisendurskoðunar tekið ýmsum breytingum. Áður fyrr var aðallega fjallað um einstakar stofnanir, rekstur þeirra, skilvirkni og árangur. Sem dæmi má nefna úttekt á embætti Lögreglustjórans í Reykjavík árið 1998. Slíkar úttektir eru enn gerðar en nú er æ oftast leitast við að bera starfsemi og árangur stofnana saman við starfsemi hliðstæðra stofnana hérlendis eða erlendis. Dæmi um slíkt eru úttektir á Fjórðungssjúkrahúsinu á Akureyri og Dvalarheimilinu Höfða á Akranesi frá 2004.

Sífelld fleiri úttektir eru nú gerðar þar sem greint er frá heildarútfærslu á ákveðnum málaflokki, starfsemi margra samleitra stofnana eða mati á því hvernig tiltekin innleiðing eða breyting tókst. Nýleg dæmi eru úttektir á lyfjakostnaði á Íslandi, á við-

bótarlaunum 10 stærstu stofnana ríkisins, á innleiðingu árangursstjórnunar hjá ríkinu og á árangri af sameiningu sjúkrahúsanna í Reykjavík.

Í þeirri úttekt sem hér verður rætt um var greind sú þjónusta sem fólki eldra en 67 ára stendur til boða og ríkið fjármagnar að meirihluta. Um er að ræða þjónustu á öldrunarheimilum og dagvistum, þjónustu heimahjúkrunar en hún er á ábyrgð heilsgæslustöðva og félagslegri heimaþjónustu sem sveitarfélögin eru ábyrg fyrir. Einnig var leitast við að skoða sérstaklega rekstur öldrunarheimila og afkomu þeirra. Að lokum var reynt að meta hvort aldraðir ættu allir vöð á sömu þjónustu sama hvar á landinu þeir byggju.

Eins og þessi lýsing ber með sér krafðist úttektin mikillar gagnaöflunar enda efnið umfangsmikið. Því varð ljóst þegar við forkönnun að kalla þyrfti eftir stöðluðum upplýsingum frá fjölmörgum aðilum til að geta gefið yfirlit um stöðu mála. Það þótti því nærtækast að beita meginlegri rannsóknaraðferð, þ.e. aðferð sem gerir kleift að alhæfa um stöðu mála út frá úrtakinu sem tekið er. Í þessu tilviki var þýðið (*population*), þ.e. þeir aðilar sem ályktað var um, öll öldrunarheimili með hjúkrunarrými, dvalarrými eða dagvist, allar heilbrigðisstofnanir þar sem liggja aldraðir lang-

legusjúklingar og allar stofnanir sem bjóða sérstaklega upp á dagvist. Einnig þurfti að ná til allra 43 þjónustuhópa aldraðra á landinu. Samtals var þetta 131 aðili. Strax í upphafi var ákveðið að taka ekki úrtak heldur senda öllum sem hlut áttu að máli spurningalista og fékk hver hópur lista með viðeigandi spurningum.

Dæmi um mælikvarða var magn þeirrar þjónustu sem öldrunarheimilin veita. Hér var m.a. reiknaður út sá umönnunartími sem hver aldraður íbúi naut í formi svokallaðra hjúkrunarklukkustunda á sólarhring og inntar eru af hendi af hjúkrunarfræðingum, sjúkraliðum og ófaglærðum starfsmönnum. Með þessu móti var hægt að bera saman þjónustu heimilanna innbyrðis.

Annar mælikvarði á magn þjónustu er aðstoð við aldraða í formi félagslegrar heimaþjónustu og var hún mæld í klukkustundum á viku á hvern einstakling. Þessar upplýsingar voru flokkaðar eftir landslutum til að athuga hvort einhver munur væri að þessu leyti. Á sama hátt var leitast við að mæla magn þjónustu heimahjúkrunar með því að kanna hversu mikla þjónustu hver einstaklingur fékk í klukkustundum á viku.

Í þessari úttekt var einnig beitt eigindlegri aðferð, þ.e. tekin voru viðtöl við marga aðila er tengjast þjónustu við aldraða: Forstöðumenn og aðra stjórnendur öldrunarheimila, fulltrúa í samstarfsnefnd um málefni aldraðra, sérfræðinga á sviði félagsþjónustu sveitarfélaga, stjórnendur á sviði heimahjúkrunar og aðra sérfræðinga. Ekki má heldur gleyma mikilli aðstoð og gögnum frá starfsmönnum Hagstofu Íslands og ráðuneytum heilbrigðis og félagsmála. Á þennan hátt var leitast við að sannreyna þær upplýsingar sem fengust úr meginlegu rannsókninni.

Í þriðja lagi var gerður samanburður við önnur lönd í einum hluta úttektarinnar, þ.e. þeim sem varðar þjónustu við þá aldraða er búa heima. Hér var stuðst við upplýsingar úr samnorrænum gagnabönkum um magn þjónustu og fjölda þjónustuþega annars staðar á Norðurlöndum.

Ríkisendurskoðun leggur mikla áherslu á gæði skýrslna sinna og að sjónarmið allra þeirra sem hlut eiga að máli komi fram. Vegna þessa gefst þeim aðilum sem skýrslurnar beinast að kostur á að lesa drög þeirra og koma með efnislegar athugasemdir við þau.



Greining gagna

ALBERT ÓLAFSSON, VIÐSKIPTAFRÆÐINGUR, CISA

VIÐ ENDURSKOÐUN er oft byrjað á að kanna hvort eðlilegir innri eftirlitsþættir séu fyrir hendi. Ef í ljós kemur að innra eftirliti er ábótavant þarf að grafa dýpra í málin og skoða undirliggjandi gögn.



Við endurskoðun þarf stundum að vinna með mjög stórt safn tölvugagna. Þá er annaðhvort tekið tölfræðilega marktækt úrtak til að álykta um heildina eða öll gögn skoðuð. Síðarnefndi kosturinn er t.d. valinn þegar komið hefur í ljós brestur í innra eftirliti eða alvarleg villa í tölvukerfi sem leitt hefur til þess að gögn eru ekki talin áreiðanleg. Áður fyrr var afar erfitt og tímafrekt að skoða stórt gagnasafn enda ekki óalgengt að greina þurfi tugi þúsunda færslna. Nú er hægt að greina slíkt safn á tiltölulega einfaldan og fljótlegan hátt með góðum hugbúnaði.

Meðal kerfa sem notuð eru við gagnagreiningu í endurskoðun er ACL (*Audit Command Language*) sem Ríkisendurskoðun hefur notað frá 1990 við lausn ýmissa verkefna sem kallað hafa á greiningu viðamikilla gagna í tölvutæku formi. Kerfið, sem gefur möguleika á miklum hraða og áreiðanleika, var í byrjun hugsað fyrir endurskoðun en hefur síðan

verið notað á öðrum sviðum þar sem greina þarf fjárhagsupplýsingar úr ólíkum fjárhagsbókhaldskerfum. Eins og nafnið bendir til var þetta upphaflega forritunarmál sem svipaði til dBASE forritunarmálsins en hafði til viðbótar innbyggðar margar skipanir sem sérsniðnar voru að þörfum endurskoðunar. Í áranna rás hefur kerfið svo þróast í valmyndardrifið kerfi, eins og almennt er um Windows forrit, þar sem einfalt er að velja allar aðgerðir þó að upphaflegt skipanamál sé enn grunnurinn.

Til að skilgreina gögn í kerfið þarf nokkra þekkingu á uppbyggingu og formi þeirra, hvort sem þau eru tekin úr gagnagrunnum eða einföldum textaskrá. Eftir að gögnin eru einu sinni komin inn í ACL forritið er hins vegar auðvelt að gera þær greiningar sem almennt þykir áhugaverðar við endurskoðun. Hér má m.a. nefna aldursgreiningu á færslum, val á úrtaki til nánari skoðunar, athugun á frávikum í gögnum, göt í númeraröðum, tvíteknar færslur og frávikagreiningu á hæstu og lægstu gildum.

Allar aðgerðir færast sjálfkrafa í dagbók um aðgerðir og niðurstöður athugana. Hana má svo endurvinnna og búa til fjölva úr upplýsingunum til að nota ef endurtaka þarf úttekt hjá sömu stofnun eða gera sams konar úttekt hjá annarri stofnun. Á þann hátt eru sambærilegar endurskoðunaraðgerðir notaðar til að tryggja sambærileg gæði endurskoðunarvinnu í mismunandi verkefnum.

Við endurskoðun þarf oft að fást við gögn úr ólíkum fjármálakerfum. Þeir sem sinna slíkum störfum þurfa því annaðhvort að læra mjög vel á þau fjárhagsbókhaldskerfi sem viðskiptavinir þeirra nota eða greina gögn í eigin kerfi. Mjög mikil vinna getur falist í að læra á mörg bókhaldskerfi með mismunandi og ólíka möguleika til skýrslugjafar. Ríkisendurskoðun hefur hins vegar verið mjög heppin að þessu leyti því að á undanförunum árum hafa stofnanir og fyrirtæki ríkisins yfirleitt notað sama bókhaldskerfið, þ.e. Bókhalds- og áætlana-kerfi ríkisins. Fjölbreytni slíkra kerfa hefur hins vegar aukist á undanförunum árum og nú þurfa starfsmenn Ríkisendurskoðunar að fást við a.m.k. fjórar gerðir ólíkra kerfa í störfum sínum með ótal tegundum af undirkerfum.

Í ACL kerfinu eru gögn greind og endurskoðuð í einu umhverfi. Þetta veldur því að sá sem endurskoðar þarf ekki að setja sig mjög vel inn í skýrslugerðarhluta allra þeirra fjárhagsbókhaldskerfa sem hann vinnur með. Hann tekur einfaldlega hreyfingafærslur eða stöðutölur úr bókhaldskerfunum og greinir þær í ACL eða sambærilegu kerfi.

Ríkisendurskoðun hefur þó ekki þurft að nota þetta verklag mikið vegna einsleits

kerfisumhverfis viðskiptavina hennar. ACL hefur því aðeins verið notað við stærri og flóknari gagnavinnsluverkefni, t.d. þegar staðfesta þarf útreikning ákveðinna talna sem eru til endurskoðunar. Í öðrum tilvikum hafa starfsmenn Ríkisendurskoðunar frekar lært vel á þau fáu fjárhagsbókhaldskerfi sem notuð eru, unnið með innbyggða skýrslugerð þeirra og flutt yfir í Excel til frekari greiningar.

Vert er að nefna að til eru fleiri hugbúnaðarkerfi sem gera sambærilega hluti og ACL og hafa sambærilega eiginleika. Meðal þeirra er IDEA sem upphaflega var að hluta til skrifað af starfsmönnum Kanadísku ríkisendurskoðunarinnar. Síðar tók Félag löggiltra endurskoðenda í Kanada við þróun kerfisins en nú er hún í höndum hugbúnaðarfyrirtækis sem sérhæfir sig á þessu sviði. ACL og IDEA hafa mikla útbreiðslu meðal ríkisendurskoðana víða um heim. Margir notast einnig við viðbætur við MS Excel sem hafa ýmsar skipanir sem líkja eftir aðgerðum ACL eða IDEA. Slíkt er þó óhentugt þegar vinna þarf með mjög stórar gagnaskrár. Einnig má nefna að til er mikið úrval af skýrslugerðarforritum sem gefa ýmsa möguleika þó að þau séu ekki sérsniðin að þörfum endurskoðunar eins og áður nefnd kerfi.



Rafrænar viðhorfskannanir

SOFFÍA WAAG ÁRNADÓTTIR, STJÓRNSÝSLUFRÆÐINGUR

MEÐ NÝJUM ÁHERSLUM í ríkisrekstri hefur áhugi á stjórnun ríkisstofnana aukist mjög. Með viðhorfskönnunum innan stofnana í tengslum við stjórnsýsluúttektir fást mikilvægar upplýsingar sem stofnanir geta m.a. notað við stefnumótun og áætlanagerð.



Stjórnsýslusvið Ríkisendurskoðunar hefur það meginverkefni að kanna hvernig stofnanir og fyrirtæki nýta þá fjármuni sem stjórnvöld hafa veitt þeim og hvernig þeim gengur að sinna lögbundnum verkefnum sínum og ná þeim markmiðum sem að er stefnt. Í slíkum úttektum á stofnunum hefur einkum verið notast við hefðbundna aðferðafræði, eins og almenna heimildaöflun og úrvinnslu gagna. Stundum getur þó verið erfitt að átta sig nákvæmlega á vandamálum í stjórnun og skipulagi stofnana. Því hóf Ríkisendurskoðun árið 2001 að leggja rafrænar viðhorfskannanir fyrir starfsmenn stofnana og hafa niðurstöður þeirra til hliðsjónar við almennar stjórnsýsluúttektir.

Kerfið

Starfsmaður Ríkisendurskoðunar hannaði kerfi til að nota við slíkar kannanir þar sem fyllsta nafnleysis er gætt til að halda trúnaði við þátttakendur. Öll samskipti eru

rækilega dulkóðuð og upplýsingum úr könnuninni beint inn í lokaðan gagnagrunn Ríkisendurskoðunar.

Könnunin fer þannig fram að þátttakendur fá afhent lokað umslag með talna- og stafakóða sem notaður er sem lykill að könnuninni. Algerlega er tilviljun háð hvaða kóða hver starfsmaður fær og hægt er að svara könnuninni á hvaða nettengdri tölvu sem er. Einungis þarf að slá inn netslóð könnunarinnar og birtist þá valmynd þar sem talna- og stafakóðinn er sleginn inn.

Númerkerfið veldur því að hver starfsmaður getur aðeins svarað könnuninni einu sinni og að ekki er hægt að rekja svör til þeirra. Númerin eyðast um leið og svörin berast Ríkisendurskoðun og glatist talna- og stafakóðinn er ekki hægt að taka þátt í könnuninni.

Með þessu leitast Ríkisendurskoðun við að tryggja fullkomna nafnleynd og svarhlutfall könnunarinnar hefur líka verið mjög hátt. Í þeim könnunum sem þegar hafa verið gerðar hefur fengist milli 80% og 90% svarhlutfall. Það telst mjög gott og eykur áreiðanleika kannananna.

Framkvæmd

Þegar ákveðið hefur verið að gera viðhorfskönnun í stofnun hefur Ríkisendurskoðun haft þá vinnureglu að láta boða til starfsmannafundar þar sem könnunin er

kynnt, ástæður þess að hún er lögð fyrir og hvaða gildi hún hefur fyrir stjórnendur og ekki síst starfsmennina sjálfa. Starfsmenn fá síðan upplýsingablað og lokað umslag með kóðanum. Það að starfsmenn Ríkisendurskoðunar mæta á staðinn og kynna könnunina og kerfið hefur mælst mjög vel fyrir og hefur án efa stuðlað að háu svarhlutfalli.

Spurningalistinn

Hefðbundnum spurningalista í rafrænum viðhorfskönnunum Ríkisendurskoðunar er skipt í fimm meginþætti: Upplýsingaflæði, ábyrgð og verksvið, stjórnun, fjármál og samskipti / starfsánægja. Þannig fást miklar upplýsingar um stofnunina almennt.

Ríkisendurskoðun hefur unnið niðurstöður kannana sinna í tölfræðiforriti sem gefur möguleika á flókinni úrvinnslu gagna. Í raun er þó notuð mjög einföld tölfræði og niðurstöðurnar eru birtar á aðgengilegan og einfaldan hátt. Ekki hafa verið notaðar margar fastar breytur, eins og kyn, aldur eða deildarskiptingu stofnana, bæði vegna smæðar stofnana og til að tryggja nafnleynd og órekjanleika.

Niðurstöður: Hvað svo?

Þegar niðurstöður viðhorfskönnunar liggja fyrir eru þær fyrst kynntar forstöðumanni stofnunar en síðan hefur þeirri vinnureglu verið fylgt að kynna öllum starfsmönnum helstu niðurstöður. Slíkar niðurstöður hafa

eins og áður segir verið hafðar til hliðsjónar við frekari úttekt á stofnunum sem ein af heimildum. Ríkisendurskoðun hefur þó einnig fengið beiðnir frá stofnunum um að gera slíkar kannanir þó svo að ekki standi til að gera úttekt á þeim.

Nafnlaust kerfi til annars nýtilegt

Kerfið hefur ekki eingöngu nýst Ríkisendurskoðun til að gera viðhorfskannanir í stofnunum eins og Veðurstofunni og Háskóla Íslands. Það hefur einnig verið notað við að athuga umfang siðareglna í íslenski stjórnsýslu og viðhorf til slíkra reglna. Þá voru spurningalistar sendir til forstöðumanna allra stofnana og þeim gefinn kostur á að svara rafrænt eða með pósti. Ólíkt því sem oftast er var þessi könnun því ekki nafnlaus.

Framtíðarsýn

Með viðhorfskönnunum á stofnunum í tengslum við stjórnsýsluúttektir fær Ríkisendurskoðun mjög mikilvægar upplýsingar um stofnanirnar. Því staðlaðri sem viðhorfskönnun er þeim mun betra er að bera saman stofnanir eða viðhorf starfsmanna sömu stofnunar á milli ára. Á þennan hátt safnar Ríkisendurskoðun gögnum í mikilvægan upplýsingabanka um þær stofnanir sem eru endurskoðaðar. Jafnframt veitir hún stofnunum gagnlegar upplýsingar til að nota við stefnumótun og áætlanagerð.



Stofnanamál – með öðrum orðum

ÞÓRIR ÓSKARSSON, ÍSLENSKUFRÆÐINGUR

STOFNANAMÁL þarf ekki að vera andstætt góðu og vönduðu ritmáli. Slíkt veltur eingöngu á afstöðu þeirra sem móta það og nota. Gott stofnanamál ætti – með öðrum orðum – að vera snar þáttur í viðleitni stofnana til að tryggja gæði þeirrar þjónustu sem þær veita.



Vart verður sagt að mikill ljómi leiki um orðið stofnanamál í vitund alls almennings. Flestir tengja það annars vegar þeim þunglamalega og oft torskilda kansellistíl sem tíðkaðist í opinberum bréfum, skýrslum og tilskipunum allt fram yfir miðja síðustu öld og enn eimir af í lotulöngum málsgreinum og ýmsum föstum orðatiltækjum. Hins vegar tengist það því sérfræðingamáli sem sjálfsagt þykir í ýmiss konar greinargerðum og úttektum og einkennist af sérhæfðum hugtökum og flóknum útskýringum.

Hvorugt þessara afbrigða stofnanamálsins er séríslenskt fyrirbæri heldur þekkt í öllum þeim löndum sem við höfum kynni af. Það má jafnvel fullyrða að íslenskt stofnanamál birtist einna hreinræktaðast í þýðingum alþjóðlegra tilskipana, samninga og staðla þar sem trúmennska við frumtextann er lykiltríði.

Á undanförunum árum hefur stjórnendum opinberra stofnana víða um heim orðið æ ljósara mikilvægi þess að starfsmenn þeirra geti átt greið og góð samskipti bæði við daglega viðskiptavinina sína og allan almenn-ing. Ástæða þessa er m.a. síaukin samkeppni við einkafyrirtæki um þjónustu og vaxandi krafa samfélagsins um tvístefnu í upplýsingamiðlun og snurðulausan aðgang að opinberum gögnum. Af þessum sökum hafa margar stofnanir lagt á það ríka áherslu að starfsmenn þeirra tjái sig á eins skýru, nútímalegu og áhrifaríku máli og unnt er og brúi þannig þá gjá sem smám saman hefur myndast milli stofnanamálsins og hversdagslegrar ræðu.

Ef horft er til nágrannalanda okkar sést að sænska stjórnarráðið hefur um skeið unnið ötulllega að slíkri brúargerð. Ekki aðeins hefur það reynt að sporna gegn hefðbundnum stofnanastíl heldur verðlaunar það líka þá sem hafa jákvæð áhrif á þróun sænsks stjórnsýslumáls eða eru á einhvern hátt til fyrirmyndar um málnotkun. Í Danmörku hefur Danska ríkisendurskoðunin einnig leitast við að mæta utan-aðkomandi gagnrýni á torskiljanlegt og gamaldags málfar stofnunarinnar með sérstöku átaki þar sem einfalt og skýrt nútímamál situr í fyrirrúmi. Hér á landi hefur Háskóli Íslands sett starfsfólki sínu málstefnu þar sem það er hvatt til að vanda mál sitt og sinna virkri málrækt.

Ljóst er að bæði stofnanir og þeir sem nýta þjónustu þeirra hafa margvíslegan gagnýtan ávinning af vönduðu og skiljanlegu máli.

- Það bætir ímynd stofnana og eykur trúverðugleika þess efnis sem þær senda frá sér.
- Það tryggir að sem flestir fái aðgang að þeim upplýsingum sem þeir þurfa á að halda, kemur í veg fyrir misskilning og eflir lýðræðið.
- Það stuðlar að því að upplýsingar komist fljótt og vel til skila og sparar þannig bæði sendendum og viðtakendum tíma og fyrirhöfn.

Gott og vandað mál verður ekki skilgreint í eitt skipti fyrir öll enda hlýtur það ævinlega að taka mið af efni, aðstæðum, markmiðum mælandans, viðmælendum hans og þeim miðli sem notaður er. Það má þó færa að því ýmis rök að gott stofnanamál ætti ævinlega að uppfylla eftirfarandi þrjú skilyrði.

- Vera viðurkennt mál, þ.e. byggja á opinberri málstefnu samfélagsins og almennum málfræði- og stafsetningarreglum.
- Vera skiljanlegt, þ.e. hafa tilgerðarlaust nútímamál sem meginviðmiðun.

- Vera áhrifaríkt, þ.e. röklegt, trúverðugt og sannfærandi.

Með slík sjónarmið í huga hefur Ríkisendurskoðun á undanförunum árum lagt áherslu á að starfsmenn stofnunarinnar hafi eftirfarandi atriði í huga:

- Hagi orðum sínum þannig að væntanlegir lesendur eða áheyrendur skilji hvað átt sé við.
- Leitist við að vera röklegir og ótvíræðir og gefa góða og mótsagnarlausu yfirsýn um efnið.
- Noti tilgerðarlaust en vandað og málfræðilega rétt nútímamál, auðskiljanleg og merkingarrík orð og hugtök og stuttar og einfaldar málsgreinar.
- Noti lifandi og tilbreytingarríkt málfar sem laust er við klisjur og innihaldslaus orð.

Enginn ætlast til þess að stofnanatextar fylli flokk þeirra rita sem hafa mál- og stílfegurð að leiðarljósi. Eðlilegt er hins vegar að gera kröfu um að þeir vitni um skýrleika í hugsun og ögun í framsetningu. Um slíkt er málið sjálfst góð vísbending, þ.e. val orða og niðurröðun þeirra í málgreinar og efnisgreinar.



Kennitölur um umsvif og árangur

MEÐAL LÖGBUNDINNA VERKEFNA Ríkisendurskoðunar er að kanna og votta áreiðanleika kennitalna um umsvif og árangur af starfsemi stofnana birtist þær með ársreikningi.

Kennitölur um umsvif og árangur hafa ekki einungis upplýsingagildi heldur geta einnig haft margvíslega hagnýta þýðingu við stjórnun þar sem þær lýsa því hvernig stofnunum gengur að ná markmiðum sínum. Ríkisendurskoðun hefur á undanförunum árum fylgst á skipulegan hátt með því hvernig stofnuninni tekst sjálfri að ná

árangri í starfi. Í því skyni hefur hún þróað nokkra árangursmælikvarða til að meta fjögur lykilsvið starfseminnar: 1) Þjónustu, 2) innri verkferla, 3) starfsmenn og þróun, 4) fjármál. Þessir þættir eru að hluta til valdir í samvinnu við aðrar norrænar ríkisendurskoðanir til þess að hægt sé að bera stofnanirnar saman innbyrðis.

Þjónusta stofnunarinnar

RÍKISENDURSKOÐUN leitast við að veita álit og upplýsingar sem koma jafnt stjórnvöldum sem stofnunum og fyrirtækjum ríkisins að gagni við ákvarðanatöku.

Langflestar þeirra skýrsla og greinargerða sem Ríkisendurskoðun semur árlega eru einungis ætlaðar þeim stofnunum og ráðuneytum sem í hlut eiga hverju sinni. Aðeins 12-14 þeirra eru gerðar opinberar, prentaðar í rúmlega 300 eintökum og sendar stofnunum, ráðuneytum, Alþingi og fjölmiðlum til umfjöllunar. Auk þess eru þær birtar á heimasíðu Ríkisendurskoðunar.

Ljóst er að þessar skýrslur hafa iðulega orðið til að opna umræðu um tiltekin mál eða stuðlað að breytingum. Dæmi um slíkt frá árinu 2004 er stjórnsluúttektin *Lyfjakostnaður. Notkun, verð og framboð lyfja á Íslandi* sem átti án efa nokkurn þátt í því að heilbrigðis- og tryggingamálaráðuneytið

og Félag íslenskra stórkaupmanna gerðu með sér samkomulag um lækkað lyfjaverð á Íslandi.

Ríkisendurskoðun hefur enn ekki haft tök á að kanna með beinum hætti álit þeirra sem stofnuninni er ætlað að þjóna á skýrslum hennar. Stofnunin hefur hins vegar síðustu fjögur ár kannað áhuga almennings á því efni sem birt er á heimasíðu hennar til að reyna að meta hversu vel gengur að koma því á framfæri. Eftir hæga stígandi á árunum 2001 og 2002 tvöfaldaðist fjöldi opnaðra skjala á árinu 2003. Ekki tókst að fylgja eftir þeirri þróun árið 2004 en fjöldi opnaðra skjala var þó mun meiri það ár en árin 2001 og 2002.

Fjöldi opnaðra skjala á heimasíðu Ríkisendurskoðunar

Ár	1. ársfj.	2. ársfj.	3. ársfj.	4. ársfj.	Samtals
2002	1.822	1.840	2.462	2.962	9.086
2003	3.245	4.992	4.982	5.175	18.394
2004	3.275	3.422	2.944	3.015	12.656

Ef litið er til þeirra 11 skýrslna sem Ríkisendurskoðun gaf út árið 2004 sést að þær voru opnaðar alls 3.380 sinnum. Að jafnaði var hver skýrsla því opnuð 307 sinnum.

Þetta er heldur oftast en árið 2002 en mun sjaldnar en árið 2003 þegar þær 13 skýrslur sem þá voru gefnar út voru að meðaltali opnaðar 426 sinnum.

Fimm mest lesnu skýrslur á heimasíðu Ríkisendurskoðunar

	2003		2004	
1	Tölvukerfi sýslumannsembættis	927	Launapróun starfsmanna	562
2	Kennitölur um umsvif og árangur	900	Framkvæmd fjárlaga	554
3	Náðist árangur?	623	Lyfjakostnaður	461
4	Flugmálastjórn Íslands	590	Viðbótarlaun	433
5	Sameining sjúkrahúsanna	577	Náðist árangur?	420
Alls		3.617		2.430

Mælanlegur áhugi almennings á skýrslum Ríkisendurskoðunar ræðst án efa bæði af efni þeirra og ýmsum ytri þáttum, svo sem því hvort háskólar vísa til þeirra í kennslu, eins og gert var með skýrsluna *Kennitölur um umsvif og árangur* árið 2003. Engu að síður er ljóst að stofnunin þarf að huga að því hvort unnt sé að standa betur að framsetningu og dreifingu þess efnis sem hún sendir frá sér svo að almenningur eigi auðveldara með að kynna sér það.

Í því skyni hefur stofnunin á undanförunum árum sent frá sér fréttatilkynningar vegna nýrra skýrslna, þar sem meginefni þeirra er rakið. Efni þessara fréttatilkynninga er oft birt í fjölmiðlum, auk þess sem þær eru langvinsælasta lesefni á vef stofnunarinnar. Ekki er óalgengt að milli 600 og 700 manns lesi einstakar fréttir ár hvert. Þá hefur stofnunin einnig lagt áherslu á að skýrslur séu skrifaðar á vönduðu máli sem almennir lesendur eiga auðvelt með að skilja.

Innri verkferlar

RÍKISENDURSKOÐUN stefnir að skilvirkni og gæði í störfum.

Ríkisendurskoðun leggur mikla áherslu á skilvirkni og gæði í störfum sínum. Stofnunin leitast því stöðugt við að auka fjölda þeirra skýrslna, greinargerða og reikningskila sem samin eru og ljúka þeim það tímanlega að þau komi þeim að gagni sem taka ákvarðanir um rekstur stofnana og fyrirtækja ríkisins. Á undanförunum árum

hefur skilvirkni við fjárhagsendurskoðun aukist verulega. Sem vænta mátti varð þó nokkur niðursveifla árið 2004 vegna minna vinnuframlags starfsmanna. Stofnuninni tókst engu að síður að halda í horfinu og standa við þær áætlanir sem gerðar voru í upphafi árs og tóku mið af umræddum samdrætti í rekstri.

Fjárhagsendurskoðun	2002	2003	2004
Áritaðir ársreikningar	328	370	357
Endurskoðunarskýrslur	269	274	259
Samtals	597	644	616

Þegar horft er til annarra skýrslna Ríkisendurskoðunar, þ.e. leiðbeiningarrita og úttekta á sviði stjórnsýslu- og umhverfis-

endurskoðunar, sést að árið 2004 kom ágætlega út í samanburði við undanfarin ár. Alls gaf stofnunin út 10 opinberar

skýrslur og leiðbeiningarrit, einu færri en árið 2003 en þremur fleiri en árið 2002. Þá

voru samdar 15 greinargerðir miðað við 17 árið 2003 og 9 árið 2002.

Aðrar skýrslur	2002	2003	2004
Stjórnsýsluskýrslur	6	9	10
Greinargerðir o.fl.	9	17	15
Rit	1	2	0
Samtals	16	28	25

Ríkisendurskoðun hefur m.a. mælt skilvirkni stofnunarinnar með því að athuga hversu langan tíma tekur að vinna tiltekin verk. Dagsetningar áritaðra reikningsskila eru t.d. mikilvægur mælikvarði á það hvort innri verkferlar stofnunarinnar vinna sem

skyldi. Samanburður síðustu þriggja ára á þeim tíma sem tekur að vinna skýrsluna *Endurskoðun ríkisreiknings* frá því að *Ríkisreikningur* er gefinn út sýnir að vel var að verki staðið árið 2004.

Skilvirkni við endurskoðun Ríkisreiknings

Ár	Ríkisreikningur	Endurskoðun ríkisreiknings	Dagafjöldi
2002	25.09	19.11	55
2003	21.08	06.11	76
2004	30.09	19.11	50

Starfsmenn og þróun

RÍKISENDURSKOÐUN leitast við að ráða þjálfað og hæft starfsfólk sem vill bæta og þróa vinnubrögð sín. Auk þess vil stofnunin stuðla að hvetjandi starfsanda á vinnustað.

Til að mæla mannauð stofnunarinnar er horft til eftirfarandi atriða: Hlutfalls starfsfólks með háskólapróf, fjölda endurmenntunardaga, hlutfalls starfsfólks með meira en þriggja ára starfsreynslu, meðalstarfsaldurs þess, fjölda vinnustunda við endurskoðun og veikindafjarvista starfsmanna.

Hlutfall háskólamenntaðs starfsfólks hefur haldist nokkuð stöðugt undanfarin þrjú ár, þ.e. um og yfir 80%. Ef eingöngu er horft til þess starfsfólks sem sinnir endurskoðunarstörfum er þetta hlutfall þó mun hærra eða í kringum 95%.

Hlutfall háskólamenntaðs starfsfólks	2002	2003	2004
Allt starfsfólk	82%	80,4%	80%
Starfsfólk við endurskoðun	95%	95,1%	95%

Þar sem nokkrir starfsmenn stofnunarinnar stunda háskólanám um þessar mundir má vænta þess að hlutfall háskólamenntaðs fólks í þeirra hópi hækki enn á næstu árum. Sömuleiðis er fyrirsjáanlegt að starfsfólki með meistaraþróf á fagsviði sínu eða

löggildingarþróf í endurskoðun muni fjölga.

Ríkisendurskoðun leggur áherslu á að starfsmenn stofnunarinnar sinni reglulegri endurmenntun og er gert ráð fyrir að þeir

verji að meðaltali 40 klukkustundum árlega til þessa. Á undanförunum árum hefur þessi tímafjöldi reyndar farið yfir 50 stundir á ári og var 51,7 klst. árið 2004 samanborið við 53,3 klst. árið 2003. Stofnunin hefur bæði staðið fyrir sérstökum námskeiðum sem sérsniðin eru að þörfum starfsfólks og gert því kleift að stunda nám eða sækja námskeið utan stofnunarinnar. Alls varði stofnunin 10,4 m.kr. til starfsþróunar og endurmenntunar starfsmanna árið 2004,

þ.e. um 3% af heildarkostnaði stofnunarinnar.

Ef litið er til hlutfalls fastráðinna starfsmanna með a.m.k. þriggja ára starfsreynslu sést að það hefur hækkað jafnt og þétt undanfarin ár eða úr 62,7% árið 2002 í 78,7% árið 2004. Jafnframt hefur meðalstarfsaldur starfsmanna hækkað nokkuð og er nú 10,7 ár samanborið við 9,6 ár árið 2003.

Hlutfall starfsmanna með a.m.k. þriggja ára starfsreynslu

31.12.2002	31.12.2003	31.12.2004
62,7%	72,5%	78,7%

Hátt hlutfall starfsmanna með langa starfsreynslu hefur vissulega bæði kosti og galla. Annars vegar má telja það jákvæða vísbendingu um stöðugleika á vinnustað, þ.e. tryggð starfsmanna við stofnun eða fyrirtæki, almenna ánægju þeirra með starfsumhverfið og starfsandann og áhuga þeirra og þekkingu á viðfangsefnum sínum.

Lítill starfsmannavelta sparar auk þess verulega fjármuni, bæði vegna ráðningar og þjálfunar nýs starfsfólks og þeirrar þekkingar sem glatast þegar reyndir starfsmenn láta af störfum. Stundum er talið að beinn og óbeinn kostnaður við að missa starfsmann og ráða nýjan í hans stað svari til um það bil einna árslauna.

Of lítill starfsmannavelta er engu að síður

varhugaverð þar sem hún kemur í veg fyrir eðlilega og nauðsynlega endurnýjun starfsmanna og vari hún lengi kann hún að valda skyndilegum umskiptum. Ein helsta ástæða þess að meðalstarfsaldur starfsmanna Ríkisendurskoðunar hækkaði árið 2004 er sú að engir nýir starfsmenn voru ráðnir það ár í stað tveggja starfsmanna sem hættu. Sýnt þykir að þetta muni breytast árið 2005.

Vegna erfiðrar fjárhagsstöðu Ríkisendurskoðunar árið 2004 fækkaði vinnustundum starfsmanna frá árinu 2003 um 6%. Þetta hafði þó nokkur áhrif á störf stofnunarinnar og olli því að heildarafköst hennar urðu minni en árið áður. Fjöldi vinnustunda var engu að síður talsvert meiri en árið 2002.

Fjöldi vinnustunda við endurskoðun

2002	2003	2004
66.272	76.440	71.856

Í mörgum nágrannalöndum okkar hafa veikindafjarvistir aukist umtalsvert á undanförunum árum. Margir tengja þessar fjarvistir vinnuumhverfinu þar sem miklar kröfur eru gerðar til starfsmanna og vinnuframlag hefur mikil áhrif á starfsframa. Við slík skilyrði eykst bæði hætta á andlegum og líkamlegum veikindum. Í nýlegri danskri rannsókn er t.d. bent á að skýra megi 1/3

allra veikindafjarvista með aðstæðum á vinnustað. Veikindafjarvistir eru enn sem komið er talsvert minni hér á landi en annars staðar á Norðurlöndum. Starfsfólk íslenskra fyrirtækja mun að jafnaði hafa verið frá í 8 daga vegna veikinda árið 2000 en í Danmörku var sambærileg tala 10 árið 2001.

Ekki var unnt að koma við samanburði við önnur lönd vegna ársins 2004. Af þeim sökum er einungis horft til veikinda-fjarvista starfsfólks Ríkisendurskoðunar. Eins og sjá má hefur slíkum fjarvistum að meðaltali fjölgað úr 5,8 dögum árið 2002 í

6,9 daga 2004. Ljóst er að langvinn veikindi nokkurra starfsmanna settu veruleg strik í reikninginn vegna ársins 2004. Sem hlutfall samanlagðra vinnustunda jukust veikinda-fjarvistir úr 2,6% árið 2002 í 3,1% árið 2004.

Fjöldi veikindadaga á starfsmann

	2002	2003	2004
Eigin veikindi	4,5	4,0	5,8
Veikindi barna	1,3	1,7	1,9
Samtals	5,8	5,7	6,9

Fjármál

RÍKISENDURSKOÐUN stefnir að því að rekstur stofnunarinnar sé innan fjárheimilda og að störf séu unnin á hagkvæman hátt.

Eftir tvö ár þar sem Ríkisendurskoðun var rekin með halla miðað við fjárveitingar skilaði stofnunin 16,5 m.kr. rekstrarafgangi árið 2004. Þar með jafnaði hún uppsafnaðan 15 m.kr. rekstrarhalla ársins 2003 og náði því markmiði að vera innan fjárheimilda. Meginforsendur þessa voru víð-

tækar sparnaðarráðstafanir sem gripið var til strax í upphafi árs 2004. Meðal annars var dregið verulega úr yfirvinnu, laun fryst og frestað að ráða nýja starfsmenn í stað þeirra sem hættu. Þá var einnig dregið að endurnýja hvers kyns rekstarvörur og búnað, svo sem tölvur.

Uppsafnaðar fjárheimildir í m.kr.

Ár	Staða í ársbyrjun	Afgangur (halli)	Staða í árslok
2002	47	-19	28
2003	28	-43	-15
2004	-15	16,5	1,5

Til þess að meta hagkvæmni í rekstri hefur Ríkisendurskoðun tekið saman þann kostnað sem hlýst annars vegar af þjónustu starfsmanna stofnunarinnar og hins vegar af aðkeyptri þjónustu. Samantektin nær yfir þrjú ár og nær eingöngu til fjárhags-

endurskoðunar þar sem aðkeypt þjónusta stofnunarinnar er að stærstu hluta á því sviði. Niðurstöðurnar benda ótvírætt til þess að kostnaður við starfsemina sé vel innan eðlilegra hagkvæmnismarka.

Kostnaður / klst. við fjárhagsendurskoðun

Ár	Aðkeypt þjónusta	Starfsmenn Ríkisend.	Munur (%)
2002	6.747	4.378	2.369 (35,1%)
2003	7.043	5.015	2.028 (28,8%)
2004	7.364	5.093	2.271 (30,9%)

Starfsmannastefna Ríkisendurskoðunar

STARFSMANNASTEFNA RÍKISENDURSKOÐUNAR mótast af þeirri hugsun að vel menntað, áhugasamt og ánægt starfsfólk sé lykkillinn að árangri. Meginmarkmið hennar er því að búa starfsmönnum sínum góð starfsskilyrði, auka færni þeirra og efla starfsanda á vinnustað. Á þann hátt sinni stofnunin best hlutverki sínu og margþættum og síbreytilegum verkefnum.

Helstu efnispættir í starfsmannastefnu Ríkisendurskoðunar eru eftirfarandi:

1. Eftirsóknarverður vinnustaður

Ríkisendurskoðun vill að stofnunin sé eftirsóknarverður vinnustaður þar sem starfsfólki líður vel og því eru búin góð skilyrði til að sinna störfum sínum. Jafnframt vill stofnunin efla félagslíf starfsmanna og gera þeim kleift að samræma vinnu og einkalíf.

2. Móttaka og fræðsla nýrra starfsmanna

Ríkisendurskoðun vill taka vel á móti nýjum starfsmönnum og stuðla að því að þeir samlagist fljótt þeim starfsmönnum sem fyrir eru. Jafnframt er þeim gerð grein fyrir verkefnum stofnunarinnar og réttindum sínum og skyldum á vinnustað.

3. Mannleg samskipti

Ríkisendurskoðun leggur áherslu á góðan starfsanda á vinnustað. Til að stuðla að því er mikilvægt að jafnrétti sé haft í heiðri, að fólk sýni hvert öðru vinsemd, umburðarlyndi og traust og að öll boðskipti innan stofnunar séu jákvæð, greið og góð.

4. Gagnkvæmar væntingar

Ríkisendurskoðun væntir þess að starfsmenn vinni verk sín af fagmennsku, kost-

gæfni og heilindum. Um leið vill stofnunin koma til móts við væntingar starfsmanna um starfsöryggi, sanngirni, traust og tillitssemi og möguleika til að vaxa og þroskast í starfi.

5. Starfsþjálfun, endur- og símenntun

Ríkisendurskoðun leggur mikla áherslu á að starfsmenn viðhaldi menntun sinni og efli hana, m.a. með því að taka virkan þátt í endur- og símenntunarstarfi stofnunarinnar.

6. Flutningur milli starfa

Ríkisendurskoðun telur mikilvægt að starfsfólk takist reglulega á við ný verkefni, m.a. með því að flytja sig milli starfa. Á þann hátt þroski fólk færni sína og vinni gegn einhæfni í störfum.

7. Starfsmannasamtöl og frammi- stöðumat

Yfirmaður Ríkisendurskoðunar boðar starfsmenn árlega til starfsmannaviðtals þar sem m.a. er rætt um árangur þeirra og frammi-
stöðu. Um leið gefst starfsmönnum kostur á að koma sjónarmiðum sínum og óskum á framfæri.

Starfsfólk 31. desember 2004

Ríkisendurskoðandi

Sigurður Þórðarson

Skrifstofa ríkisendurskoðanda

Brynja Baldursdóttir *deildarfulltrúi*
Grétar Bjarni Guðjónsson *BBA, MBA*
Þórir Óskarsson *íslenskufraeðingur*

Endurskoðunarsvið I—III

Sveinn Arason *skrifstofustjóri, löggiltur endurskoðandi*
Sigurjón I. Haraldsson *skrifstofustjóri, viðskiptafræðingur*
Ingi K. Magnússon *skrifstofustjóri, viðskiptafræðingur*
Auður Guðjónsdóttir *viðskiptafræðingur*
Álfheiður Dögg Gunnarsdóttir *viðskiptafræðingur*
Árni Sigurðsson *viðskiptafræðingur*
Einar Þorgilsson *viðskiptafræðingur*
Elías H. Leifsson *deildarsérfræðingur*
Elísa Kristmannsdóttir *viðskiptafræðingur*
Guðbrandur R. Leósson *viðskiptafræðingur*
Guðni Geir Jónsson *viðskiptafræðingur, MBA*
Heiða Björk Jósefsdóttir *viðskiptafræðingur*
Helgi Guðmundsson *hagfræðingur*
Hilmar Þórisson *viðskiptafræðingur*
Hrafnhildur Óskarsdóttir *viðskiptafræðingur*
Ingibjörg Júlía Þorbergsdóttir *viðskiptafræðingur*
Íris Þ. Ólafsdóttir *löggiltur endurskoðandi*
Kristbjörg H. Sigtryggsdóttir *viðskiptafræðingur*
Kristjana Ólöf Sigurðardóttir *löggiltur endurskoðandi*
Margrét Ólafsdóttir *deildarsérfræðingur*
Ólafur E. Sigurðsson *viðskiptafræðingur*

Signý Böðvarsdóttir *viðskiptafræðingur*
Sigurgeir Bóasson *löggiltur endurskoðandi*
Stefanía S. Bjarnadóttir *viðskiptafræðingur*
Sveinbjörn Óskarsson *viðskiptafræðingur*
Viðar H. Jónsson *viðskiptafræðingur*

Stjórnsýslusvið

Jón L. Björnsson *skrifstofustjóri, viðskiptafræðingur*
Jón Eðvald Malmquist *lögfræðingur*
Guðríður Jóhannesdóttir *lögfræðingur*
Margrét E. Arnórsdóttir *viðskiptafræðingur*
Ólafur Gunnarsson *viðskiptafræðingur, M.Sc.*
Soffía Waag Árnadóttir *MPA stjórnsýslufræðingur*
Steinunn Halldórsdóttir *EMPA stjórnsýslufræðingur*
Þorvaldur Ingi Jónsson *viðskiptafræðingur*

Laga- og umhverfissvið

Lárus Ögmundsson *skrifstofustjóri, lögfræðingur*
Ketill Sigurjónsson *lögfræðingur*
Linda Sigurðardóttir *fulltrúi*

Endurskoðun upplýsingakerfa

Albert Ólafsson *skrifstofustjóri, viðskiptafræðingur, CISA*
Geir Gunnlaugsson *viðskiptafræðingur*

Skrifstofu- og þjónustusvið

Eypór Borgþórsson *starfsmannastjóri*
Ásdís Hauksdóttir *fulltrúi*
Elín Ingadóttir *skjalavörður*
Hólmfriður Kristinsdóttir *matráðskona*
María Bjargmundsdóttir *ritari*
Sigurður Þorvaldsson *sendill, matráðsmaður*

Útgefin rit árið 2004

Skýrslur

1. Dvalarheimilið Höfði, Akranesi. Rekstur og fjárhagsstaða árin 2000-2002 (janúar)
2. Launaþróun starfsmanna nokkurra heilbrigðisstofnana 2000-2002 (febrúar)
3. Lyfjakostnaður. Notkun, verð og framboð lyfja á Íslandi (mars)
4. Ísland og Ospar. Umhverfisendurskoðun (mars)
5. Viðbótarlaun. Úttekt í framhaldi af endurskoðun ríkisreiknings 2002 (maí)
6. Háskólamenntun. Námsframboð og nemendafjöldi (júní)
7. Framkvæmd fjárlaga 2003 (júní)
8. Fjórðungssjúkrahúsið á Akureyri (ágúst)
9. Endurskoðun ríkisreiknings 2003 (nóvember)
10. Náttúrufræðistofnun. Rekstrar- og fjárhagsvandi (nóvember)
11. Skógrækt. Lagaumhverfi Skógræktar ríkisins og landshlutabundinna skógræktarverkefna (desember)

Önnur rit

1. Ársskýrsla 2003 (apríl)
2. Annual Report 2003 (apríl)



Ársreikningur 2004

Skýrsla stjórnenda og staðfesting ársreiknings

Ríkisendurskoðun er stofnun Alþingis og starfar samkvæmt lögum nr. 86/1997. Meginhlutverk hennar er að annast endurskoðun hjá ríkisstofnunum og ríkisfyrirtækjum og öðrum sem hafa með höndum rekstur eða fjárvörslu á vegum ríkisins. Þá skal stofnunin annast endurskoðun hjá fyrirtækjum sem rekin eru á ábyrgð ríkisins og fyrirtækjum sem ríkissjóður á að hálfu eða meira. Ríkisendurskoðun hefur eftirlit með framkvæmd fjárlaga og getur framkvæmt stjórnsluendurskoðun hjá þeim aðilum sem henni ber lögum samkvæmt að endurskoða.

Á árinu 2004 varð 16.450 þús. kr. tekjuafgangur af rekstri stofnunarinnar. Samkvæmt efnahagsreikningi námu eignir stofnunarinnar 9.353 þús. kr. og eigið fé nam 1.126 þús. kr. í árslok 2004.

Ríkisendurskoðandi og skrifstofustjóri staðfesta ársreikning Ríkisendurskoðunar fyrir árið 2004 með undirritun sinni.

Reykjavík, 7. mars 2005



Sigurður Þórðarson,
ríkisendurskoðandi.



Sveinn Arason,
skrifstofustjóri.

Áritun endurskoðanda

Til Alþingis

Ég hef endurskoðað ársreikning Ríkisendurskoðunar fyrir árið 2004. Ársreikningurinn hefur að geyma rekstrarreikning, efnahagsreikning, sjóðstreymi og skýringar. Ársreikningurinn er lagður fram af stjórnendum stofnunarinnar og á ábyrgð þeirra í samræmi við lög og reglur. Ábyrgð mín felst í því áliti sem látið er í ljós á ársreikningnum á grundvelli endurskoðunarinnar.

Endurskoðað var í samræmi við ákvæði laga um Ríkisendurskoðun og góða endurskoðunarvenju en í því felst m.a.:

- að sannreyna að ársreikningurinn sé í öllum meginatriðum án annmarka,
- að kanna innra eftirlit og meta hvort það tryggir viðeigandi árangur,
- að kanna hvort reikningar séu í samræmi við heimildir fjárlaga, fjáráukalaga og annarra laga, lögmat fyrirmæli, starfsvenjur og rekstrarverkefni þar sem við á og
- að kanna og votta áreiðanleika kennitalna um umsvif og árangur af starfsemi ef þær eru birtar með ársreikningi.

Endurskoðunin felur meðal annars í sér úrtakskannanir og athuganir á gögnum til að sannreyna fjárhæðir og aðrar upplýsingar sem fram koma í ársreikningnum. Endurskoðunin felur einnig í sér athugun á þeim reikningsskilaaðferðum og matsreglum sem beitt er við gerð hans og framsetningu í heild og gilda um A-hluta stofnanir. Ég tel að endurskoðunin sé nægjanlega traustur grunnur til að byggja álit mitt á.

Það er álit mitt að ársreikningurinn gefi glögga mynd af afkomu Ríkisendurskoðunar á árinu 2004, efnahag 31. desember 2004 og breytingu á handbæru fé á árinu 2004 í samræmi við lög, reglur og góða reikningsskilavenju fyrir A-hluta stofnanir.

Reykjavík, 7. mars 2005



Gunnar Sigurðsson,
endurskoðandi.

Rekstrarreikningur árið 2004

	Skýr.	2004	2003
Tekjur			
Seld þjónusta		35.692.681	38.732.992
Aðrar tekjur		973.256	905.007
	1	<u>36.665.937</u>	<u>39.637.999</u>
 Gjöld			
Laun og launatengd gjöld	2	259.299.335	259.682.298
Skrifstofu- og stjórnunarkostnaður	3	9.766.345	11.456.142
Funda- og ferðakostnaður	4	10.964.285	13.344.637
Aðkeypt sérfræðiþjónusta	5	35.679.277	34.481.210
Rekstur tækja og áhalda	6	2.022.431	2.360.990
Annar rekstrarkostnaður	7	2.348.027	2.601.704
Húsnæðiskostnaður	8	18.110.640	17.863.693
Bifreiðarekstur	9	275.734	506.285
Tilfærslur	10	550.000	1.600.000
		<u>339.016.074</u>	<u>343.896.959</u>
Eignakaup	11	0	23.095.456
		<u>338.974.276</u>	<u>366.992.415</u>
Tekjuafgangur (tekjuhalli) fyrir ríkisframlag		(302.350.137)	(327.354.416)
Ríkisframlag		<u>318.800.000</u>	<u>284.400.000</u>
Tekjuafgangur (tekjuhalli) ársins		<u>16.449.863</u>	<u>(42.954.416)</u>

Efnahagsreikningur 31. desember 2004

	Skýr.	2004	2003
Eignir			
Veltufjármunir			
Ríkissjóður		3.241.365	0
Viðskiptakröfur		5.878.963	12.651.367
Handbært fé		<u>232.672</u>	<u>231.752</u>
		<u>9.353.000</u>	<u>12.883.119</u>
Eignir alls		<u><u>9.353.000</u></u>	<u><u>12.883.119</u></u>
Eigið fé og skuldir			
Eigið fé			
<i>Höfuðstóll:</i>			
Höfuðstóll í ársbyrjun		(15.323.866)	27.630.550
Tekjuafgangur (tekjuhalli) ársins		<u>16.449.863</u>	<u>(42.954.416)</u>
Höfuðstóll 12		<u>1.125.997</u>	<u>(15.323.866)</u>
Eigið fé		<u>1.125.997</u>	<u>(15.323.866)</u>
Skuldir			
Skammtímaskuldir			
Ríkissjóður		0	22.709.653
Viðskiptaskuldir		<u>8.227.003</u>	<u>5.497.332</u>
Skuldir		<u>8.227.003</u>	<u>28.206.985</u>
Eigið fé og skuldir alls		<u><u>9.353.000</u></u>	<u><u>12.883.119</u></u>

Sjóðstreymi árið 2004

	Skýr.	2004	2003
Rekstrarhreyfingar			
<i>Veltufé frá rekstri:</i>			
Tekjuafgangur (tekjuhalli).....		16.449.863	(42.954.416)
<i>Veltufé frá rekstri</i>		<u>16.449.863</u>	<u>(42.954.416)</u>
<i>Breytingar á rekstartengdum eignum og skuldum:</i>			
Skammtímakröfur lækkun/(hækkun).....		6.772.404	(256.767)
Viðskiptaskuldir (lækkun)/hækkun.....		2.729.671	30.790
		<u>9.502.075</u>	<u>(225.977)</u>
Handbært fé frá rekstri		25.951.938	(43.180.393)
Fjármögnunarhreyfingar			
<i>Breyting á stöðu við ríkissjóð:</i>			
Framlag ríkissjóðs.....		(318.800.000)	(284.400.000)
Greitt úr ríkissjóði.....		292.848.982	327.594.619
Fjármögnunarhreyfingar		<u>(25.951.018)</u>	<u>43.194.619</u>
Hækkun (lækkun) á handbæru fé.....		920	14.226
Handbært fé í ársbyrjun.....		<u>231.752</u>	<u>217.526</u>
Handbært fé í lok ársins		<u>232.672</u>	<u>231.752</u>

Skýringar

Reikningsskilaaðferðir

Grundvöllur reikningsskila

Ársreikningur Ríkisendurskoðunar er gerður í samræmi við lög um fjárreiður ríkisins, nr. 88/1997, lög um ársreikninga, nr. 144/1994, og reglugerð um framsetningu og innihald ársreikninga og samstæðureikninga, nr. 696/1996.

Samkvæmt fjárreiðulögum eiga A-hluta ríkisstofnanir ekki að eignfæra varanlega rekstrarfjármuni heldur skulu þeir gjaldfærðir á kaupári. Stofnanirnar eiga almennt ekki að taka lán til langs tíma og mega ekki gangast undir skuldbindingar til lengri tíma nema með heimild í fjárlögum.

Skattar

Ríkisstofnanir og ríkisfyrirtæki greiða almennt ekki tekju- og eignarskatta.

Skráning tekna

Tekjur stofnunarinnar eru bókaðar í þeim mánuði sem reikningar eru gefnir út.

Skráning gjalda

Gjöld eru almennt bókuð þegar reikningar berast stofnuninni. Reikningar eru áritaðir og sendir Fjársýslunni til greiðslu. Færslur fara um lánardrottnabókhalð.

Starfsþáttagreining

Í skýringum er rekstri stofnunarinnar skipt í viðfangsefni sem falla að skipulagi hennar.

Skammtímakröfur

Skammtímakröfur eru færðar á nafnverði að teknu tilliti til áfallinna vaxta þar sem við á.

Handbært fé

Stofnunin heldur engan sjóð en á innstæðu á bankareikningi.

Lífeyrisskuldbinding

Lífeyrisskuldbinding vegna núverandi og fyrrverandi starfsmanna stofnunarinnar er áhvílandi. Í samræmi við reikningsskilareglu A-hluta ríkissjóðs er lífeyrisskuldbinding ekki færð í ársreikning einstakra A-hluta ríkisstofnana heldur er hún færð í einu lagi hjá ríkissjóði.

Skammtímaskuldir

Viðskiptaskuldir eru færðar á nafnverði að teknu tilliti til áfallinna vaxta þar sem við á.

Skýringar

Bókhald og fjárvarsla

Fjárslu ríkisins hefur verið falið að annast launavinnslu, bókhalds- og greiðsluþjónustu fyrir stofnunina.

Fjárheimildir og rekstur

Fjárlög fyrir árið 2004 gerðu ráð fyrir svipaðri starfsemi og árið á undan. Fjárveitingar á fjárlögum til Ríkisendurskoðunar námu samtals 294.700 þús. kr. Uppfærsla vegna launa námu 9.100 þús. kr. á árinu 2004. Á fjárukalögum fékk stofnunin 15.000 þús. kr. fjárveitingu til að mæta halla fyrra árs. Í heild námu fjárheimildir ársins 2004 því 318.800 þús. kr.

Rekstrargjöld, að fráðregnum sértekjum, námu samtals 302.308 þús. kr. og urðu því 16.492 þús. kr. innan fjárheimilda ársins. Sundurliðun er sem hér greinir:

Í þús. kr.	Fjárlög	Fjárheimild	Reikningur	Frávik
Sértekjur	(11.700)	(11.700)	(36.666)	24.966
Laun og launatengd gjöld	225.500	234.600	259.299	(24.699)
Önnur rekstrargjöld	75.200	90.200	79.167	11.033
Tilfærslur	0	0	550	(550)
	<u>289.000</u>	<u>313.100</u>	<u>302.350</u>	<u>10.750</u>
Stofnkostnaður	5.700	5.700	0	5.700
	<u>294.700</u>	<u>318.800</u>	<u>302.350</u>	<u>16.450</u>

Sundurliðun eftir viðfangsefnum fjárlaga í þús. kr.:

	2004	2003
Sértekjur	(36.666)	(39.638)
101 Ríkisendurskoðun	339.016	343.897
601 Tæki og búnaður Ríkisendurskoðun	0	5.095
601 Tæki og búnaður Ríkisendurskoðun	0	18.000
	<u>302.350</u>	<u>327.354</u>

Starfsþáttgreining

Rekstrarreikningur sundurliðaður eftir sviðum í þús. kr.:

Yfirstjórn	25.579	27.683
Endurskoðunarsvið	176.300	190.894
Stjórnsýslusvið	79.427	85.980
Lögfræðisvið	21.044	22.797
	<u>302.350</u>	<u>327.354</u>

Skýringar

Sundurliðanir

1. Sértekjur

Sértekjur stofnunarinnar felast að mestu í seldri endurskoðunarþjónustu til ríkisfyrirtækja. Talið er eðlilegt að þau ríkisfyrirtæki sem stofnunin endurskoðar beri kostnað við endurskoðun þannig að samræmi verði milli þeirra og hinna sem endurskoðuð eru af endurskoðunarfélögum í umboði Ríkisendurskoðunar.

	2004	2003
Þjónustutekjur	35.692.681	38.732.992
Endurgreiddur ferðakostnaður	973.256	905.007
	<u>36.665.937</u>	<u>39.637.999</u>

2. Laun og launatengd gjöld

Í árslok 2004 var fjöldi starfsmanna Ríkisendurskoðunar 49 og hafði fækkað um 2 frá árinu áður. Stöðugildi fastráðinna starfsmanna á árinu 2004 voru 46 en 49 á árinu 2003. Á árinu 2004 urðu engar almennar breytingar á kjarasamningum við starfsmenn en sammingsbundin hækkun var 3% í ársbyrjun og samið var um lækkun fastra eininga við starfsmenn. Áfallið orlof er ekki reiknað og fært upp í ársreikninginn.

Dagvinna	174.402.757	163.627.204
Aukagreiðslur	38.990.749	45.679.057
Yfirvinna	1.494.812	6.227.993
Launatengd gjöld	44.411.017	44.148.044
	<u>259.299.335</u>	<u>259.682.298</u>

3. Skrifstofu- og stjórnunarkostnaður

Undir þennan lið fellur kostnaður sem tengdur er skrifstofuhaldi stofnunarinnar. Meginskýring lækkunar milli ára má rekja til útgáfu á skýrslum stofnunarinnar en þar hefur orðið um 1.600 þús. kr. lækkun milli ára.

Útgáfustarfsemi	3.289.877	4.892.361
Tímarit, blöð og bækur	1.646.080	1.969.510
Símagjöld	1.872.731	1.720.130
Afnotagjöld af skráum og interneti	1.335.225	1.140.225
Auglýsingar, kynningar og burðargjöld	354.922	442.361
Skrifstofuvörur	1.267.510	1.291.555
	<u>9.766.345</u>	<u>11.456.142</u>

Skýringar

4. Funda- og ferðakostnaður

Á árinu 2004 varð um 2.400 þús. kr. lækkun á þessum kostnaðarlið. Ástæður þessa má að mestu rekja til færri ferða vegna endurskoðunar hjá Evrópuráðinu og færri heimsókna erlendra aðila til Ríkisendurskoðunar en var árið áður. Að öðru leyti er um hefðbundnar ferðir í tengslum við norrænt samstarf, námskeið og endurskoðun hjá alþjóðastofnunum.

	2004	2003
Ferða- og dvalarkostnaður innanlands	446.892	1.078.946
Ferða- og dvalarkostnaður erlendis	5.943.652	6.438.190
Funda- og námstefnugjöld	1.685.289	2.274.689
Risna	1.420.284	2.206.496
Akstur	1.468.168	1.346.316
	<u>10.964.285</u>	<u>13.344.637</u>

5. Aðkeypt sérfræðiþjónusta

Á árinu 2004 voru í gildi samningar við 14 endurskoðunarstofur um endurskoðun hjá 58 A-hluta ríkisstofnunum. Kostnaðurinn á árinu varð um 29.700 þús. kr.

Aðkeypt þjónusta sérfræðinga	33.733.929	32.299.805
Tölvu- og kerfisfræðiþjónusta	1.837.406	2.044.005
Önnur sérfræðiþjónusta	107.942	137.400
	<u>35.679.277</u>	<u>34.481.210</u>

6. Rekstur tækja og áhalda

Undir þennan lið fellur rekstur á ljósrítunarvélum, tölvum og öðrum skrifstofubúnaði.

Smátæki og áhöld	896.643	1.077.950
Viðgerðir og viðhald	918.058	899.517
Varahlutir og viðhaldsvörur	207.730	383.523
	<u>2.022.431</u>	<u>2.360.990</u>

7. Annar rekstrarkostnaður

Máltíðir	1.601.149	1.666.903
Rekstrarvörur	316.362	565.023
Ýmis þjónustugjöld	126.477	105.447
Opinber gjöld og tryggingar	304.039	264.331
	<u>2.348.027</u>	<u>2.601.704</u>

Skýringar

8. Húsnæðiskostnaður

Stofnunin er með aðsetur að Skúlagötu 57 og hefur allt húsið fyrir starfsemi sína. Húsnæðið er í eigu ríkissjóðs og greiðir stofnunin húsaleigu fyrir afnotin.

	2004	2003
Leigugjöld	15.954.960	15.425.672
Orka	1.246.158	1.274.308
Viðhald fasteigna og innbús	129.779	568.001
Prif og sorphirða	530.759	132.869
Annar húsnæðiskostnaður	248.984	462.843
	<u>18.110.640</u>	<u>17.863.693</u>

9. Bifreiðakostnaður

Stofnunin á eina bifreið af gerðinni Nissan Terrano II árgerð 1998.

Bensín og olía	52.032	62.878
Tryggingar og opinber gjöld	156.181	316.686
Viðgerðir og viðhald	67.521	126.721
	<u>275.734</u>	<u>506.285</u>

10. Tilfærslur

Árlega greiðir stofnunin framlag til starfsmannafélags Ríkisendurskoðunar í samræmi við ákvæði kjarasamninga og samkomulags félagsins við stofnunina.

Tilfærslur til annarra	550.000	1.600.000
	<u>550.000</u>	<u>1.600.000</u>

11. Eignakaup

Á árinu 2004 var öllum eignakaupum frestað til ársins 2005.

Tölvubúnaður	0	798.146
Húsgögn	0	3.376.490
Önnur tæki og búnaður	0	920.820
Mannvirkjagerð	0	18.000.000
	<u>0</u>	<u>23.095.456</u>

Skýringar

Annað

13. Staða við ríkissjóð

Í efnahagsreikningi er gerð sérstök grein fyrir greiðslustöðu stofnunarinnar gagnvart ríkissjóði. Þannig er skuld eða inneign færð um viðskiptareikning ríkissjóðs í reikningsskilum stofnunarinnar. Í árslok 2004 nam inneign stofnunarinnar hjá ríkissjóði 3.241 þús. kr. og hafði batnað um 25.951 þús. kr. á árinu.

Staða 1. janúar 2004	(22.709.653)
Ríkisframlag	318.800.000
Greiðslur	(317.571.294)
Millifærslur	24.722.312
Staða 31. desember 2004	<u>3.241.365</u>

14. Eigið fé

Skilgreining á framlagi ríkissjóðs og færsluáferð leiðir það af sér að höfuðstóll stofnunarinnar sýnir uppsafnaðan tekjuafgang hennar gagnvart fjárlögum og fjárheimildum. Í lok ársins 2004 sýnir höfuðstóll stofnunarinnar ónotaða fjárheimild að fjárhæð 1.126 þús. kr. og hafði staðan batnað um 16.450 þús. kr. frá árinu á undan.

<i>Höfuðstóll</i>	
Höfuðstóll 1. janúar 2004	(15.323.866)
Ríkisframlag	318.800.000
Tekjuafgangur fyrir ríkisframlag	(302.350.137)
Höfuðstóll 31. desember 2004	<u>1.125.997</u>

Kennitölur

Verkefnavísar

	2004	2003	2002	2001
Áritaðir ársreikningar	357	370	328	248
Endurskoðunarbréf	259	274	269	122
Stjórnsýsluúttektir	10	9	7	10
Aðrar skýrslur	15	16	8	7
Rit	0	2	1	1

Skýringar

Fimm ára yfirlit í þúsundum króna á verðlagi hvers árs:

	2004	2003	2002	2001	2000
Rekstur					
Rekstrartekjur	36.666	39.638	40.149	30.336	29.509
Rekstrargjöld	(339.016)	(343.897)	(293.021)	(275.033)	(243.038)
Stofnkostnaður	0	(23.095)	(11.756)	(4.775)	(5.560)
Tekjuafgangur	<u>(302.350)</u>	<u>(327.354)</u>	<u>(264.628)</u>	<u>(249.472)</u>	<u>(219.089)</u>
Ríkisframlag	318.800	284.400	245.500	270.200	238.700
Tekjuafgangur ársins	<u>16.450</u>	<u>(42.954)</u>	<u>(19.128)</u>	<u>20.728</u>	<u>19.611</u>
Efnahagur					
Veltufjármunir	9.353	12.883	33.097	53.441	27.360
Eignir alls	<u>9.353</u>	<u>12.883</u>	<u>33.097</u>	<u>53.441</u>	<u>27.360</u>
Höfuðstóll	1.126	(15.324)	27.631	46.759	26.031
Skammtímaskuldir	8.227	28.207	5.466	6.682	1.329
Eigið fé og skuldir alls	<u>9.353</u>	<u>12.883</u>	<u>33.097</u>	<u>53.441</u>	<u>27.360</u>



RÍKISENDURSKOÐUN

Skúlagötu 57, Pósthólf 5350, 125 Reykjavík
Sími: 561 4121; Bréfasími: 562 4546
Netfang: postur@rikisend.is
Heimasíða: www.rikisendurskodun.is