



Ársskýrsla Ríkisendurskoðunar 2016

Júní 2017



RÍKISENDURSKOÐUN

Efnisyfirlit

| | |
|---|----|
| Formáli ríkisendurskoðanda..... | 3 |
| Staða, hlutverk og stefna Ríkisendurskoðunar | 6 |
| Lykilmarkmið Ríkisendurskoðunar | 9 |
| Almennt um starfsemi og rekstur Ríkisendurskoðunar árið 2016 | 10 |
| Skipulag starfseminnar | 10 |
| Skipting vinnuframlags milli sviða | 10 |
| Skipting vinnuframlags milli ráðuneyta | 11 |
| Tekjur og gjöld | 12 |
| Mannauðsmál..... | 12 |
| Samskipti við nefndir Alþingis | 15 |
| Útgáfa og upplýsingamiðlun..... | 16 |
| Alþjóðleg samskipti | 17 |
| Fjárhagsendurskoðun..... | 19 |
| Fjölbreytileg verkefni..... | 20 |
| Mat á innra eftirliti | 21 |
| Vinnuferli fjárhagsendurskoðunar..... | 21 |
| Liðir og aðilar sem endurskoðaðir voru árið 2016 | 22 |
| Eftirfylgni með athugasemdum frá fyrra ári..... | 22 |
| Útvistun endurskoðunarverkefna | 22 |
| Innleiðing alþjóðlegra endurskoðunarstaðla (ISSAI) | 22 |
| Úttektir á upplýsingakerfum..... | 22 |
| Stjórnásluendurskoðun..... | 24 |
| Úttektir sem lokið var árið 2016..... | 25 |
| Verkefnaval og vinnuferli | 26 |
| Eftirfylgni ársins 2016 | 27 |
| Önnur eftirlitsverkefni..... | 29 |
| Eftirlit með framkvæmd fjárlaga | 29 |
| Eftirlit með fjármálum stjórnmalasamtaka og frambjóðenda | 29 |
| Eftirlit með sjálfseignarstofnunum sem ekki stunda atvinnurekstur | 30 |
| Eftirlit með ársreikningum kirkjugarða og sókna | 31 |
| Skref til betra umhverfis..... | 32 |
| Möguleg áhrif gervigreindar á starfsemi ríkisins..... | 34 |
| Sjálfstæði, gagnsæi og ábyrgð..... | 37 |
| Opinber rit árið 2016..... | 40 |
| Starfsmenn Ríkisendurskoðunar í árslok 2016..... | 42 |
| Ársreikningur 2016..... | 44 |

Formáli ríkisendurskoðanda



Á vormánuðum 2016 var frumvarp til laga um ríkisendurskoðanda og endurskoðun ríkisreikninga samþykkt sem lög frá Alþingi, nr. 46/2016 og tóku þau gildi 1. janúar 2017. Með þessari lagasetningu lauk ferli sem hófst á árinu 2008, að tilhlutan forsætisnefndar, með skipun vinnuhóps til að gera úttekt á þinglegu eftirliti Alþingis með framkvæmdarvaldinu. Í kjölfar skýrslna vinnuhópsins og þingmannanefndar um þinglegt eftirlit Alþingis voru skipaðar nefndir til að fara í heildarendurskoðun á lögum um eftirlitsstofnanir Alþingis.

Meginbreytingar í hinum nýju lögum um ríkisendurskoðanda og endurskoðun ríkisreikninga felast í fyrsta lagi í því að ríkisendurskoðandi er kjörinn af Alþingi og ekki er gerð krafa um að hann hafi löggildingu sem endurskoðandi. Ríkisendurskoðandi er því trúnaðarmaður Alþingis og skrifstofa hans nefnist Ríkisendurskoðun. Í öðru lagi eru felld inn í lög þau verkefni sem ríkisendurskoðanda eru falin með öðrum lögum. Í þriðja lagi er lögfest að endurskoðun skuli vera samkvæmt stöðlum Alþjóðasamtaka ríkisendurskoðenda INTOSAI. Í fjórða lagi eru ný ákvæði um þagnarskyldu og hæfi starfsmanna. Í fimmta lagi er fastsettur umsagnarréttur þeirra aðila sem sæta endurskoðun eða úttekt. Í sjötta lagi eru ákvæði um birtingu allra skýrslna, úttekta, greinargerða, endurskoðunarbréfa og endurskoðunarskýrslna sem frá Ríkisendurskoðun

fara. Þá er uppbygging laganna færð í nútímalegt horf og kaflasett. Það er ástæða til að gleðjast yfir þessum áfanga og ég ber þá von í brjósti að þessi nýju lög verði stofnuninni og Alþingi til farsældar og auki á skilvirkni, árangur og gagnsæi í starfi hennar.

Ríkisendurskoðun leggur sem fyrr áherslu á að eiga góð samskipti og samvinnu við erlendar systurstofnanir um ýmis sameiginleg hagsmunamál og faglega þróun starfseminnar. Erlend samskipti voru með hefðbundum hætti hjá stofnuninni árið 2016. Árlegur fundur norrænna ríkisendurskoðenda var haldinn í Ósló og var meginefni fundarins gæðaeftirlit og breytt form skýrslugerðar. Annað verkefni var aukin tölvuvæðing og aukið mikilvægi tölvuendurskoðunar. Þá voru ræddar helstu áskoranir sem stofnanirnar stóðu frammi fyrir á liðnu ári og breytingar sem voru gerðar á starfsemi þeirra. Þess má geta norska ríkisendurskoðunin varð 200 ára á þessu ári og var fundurinn haldinn í aðdraganda afmælishátíðar þeirra. Systurstofnuninni var færð að gjöf íslenskt glerlistaverk „Afsked“ eftir Sigrúnu Ólöfu Einarsdóttur.

Í aðdraganda ákvörðunar um stöðugleikaframlög slitabúa föllnu fjármálafyrirtækjanna í lok ársins 2015 lagði fjármála- og efnahagsráðherra fram á Alþingi frumvarp um breytingu á lögum um Seðlabanka Íslands. Í frumvarpinu, sem varð að lögum í mars 2016, er fjallað um ráðstöfun og umsýslu stöðugleikaframlaga og um stofnun félags til að annast framkvæmd á sölu innlagðra eigna, fyrir utan banka. Meðal ákvæða í lögnum var að Ríkisendurskoðun skyldi hafa eftirlit með samningi fjármála- og efnahagsráðuneytis og þess félags, Lindarhvols ehf., sem stofnað var til að annast umsýslu og sölu á eignum sem leiddu af stöðugleikaframlögum. Þegar þáverandi fjármála- og efnahagsráðherra tilkynnti stjórn félagsins kom í ljós að hann hafði tilnefnt bróður ríkisendurskoðanda til að fara með stjórnarformennsku í félaginu. Stofnunin benti ráðuneytinu á að þessi tilnefning leiddi til þess að ríkisendurskoðandi yrði vanhæfur til að sinna lögboðnu eftirliti með samningnum og fjárhagsendurskoðun félagsins. Ráðherra og ráðuneytið kusu að aðhafast ekkert og gerðu engar breytingar á stjórn félagsins. Ríkisendurskoðandi tilkynnti þá forseta Alþingis um að hann væri vanhæfur til að sinna lögbundnu eftirliti Ríkisendurskoðunar með Lindarhvoli ehf. Forseti Alþingis setti fyrrverandi ríkisendurskoðanda, Sigurð Þórðarson, til að annast endurskoðun og eftirlit með þessu tilgreinda verkefni og er það í fyrsta sinn sem setja hefur þurft seturíkisendurskoðanda. Það er full ástæða til að gagnrýna þáverandi ráðherra fjármála- og efnahagsmála fyrir að hafa ekki tekið tillit til lögbundinna verkefna ríkisendurskoðanda og þar með Ríkisendurskoðunar.

Starfsemi Ríkisendurskoðunar á síðasta ári var í öllum meginráttum með sama hætti og undanfarin ár. Verkefni stofnunarinnar voru hin sömu og áður og engar stórvægilegar breytingar urðu milli ára. Endurskoðunarsviðið lauk við 180 endurskoðunarverkefni að meðtöldum verkefnum sem útvistað var til endurskoðunarfyrirtækja. Starfsemi stjórnarsýslusviðsins var með sama árangur og á fyrra ári en sviðið lauk við 29 úttektir á árinu. Ein skýrsla um eftirlit með framkvæmd fjárlaga var gefin út á árinu en að auki vann stofnunin umsagnir við frumvörp og sendi minnisblöð til fjárlaganefndar í tengslum við þetta eftirlit. Gefnar voru út skýrslur um skil á ársreikningum staðfesta sjóða, kirkjugarða og sókna og birtir útdrættir úr ársreikningum níu stjórnmalasamtaka, fimm frambjóðenda til forsetakjörs og útdrætti úr uppgjörum frambjóðenda vegna prófkjara fyrir alþingiskosningar 2016. Þar að auki vann stofnunin nokkur álit sem send voru þingnefndum eða hlutaðeigandi aðilum.

Á árinu 2016 var stofnunin rekin með 12,5 m.kr. tekjuafgangi samanborið við 10,8 m.kr. tekjuafgang á árinu 2015.

Laun og launatengd gjöld námu 539,7 m.kr. og hækkuðu um 83,4 m.kr. milli ára eða 18,3% en hækkun dagvinnulauna á stöðugildi nam um 11,2%. Hrein gjöld stofnunarinnar, þ.e. gjöld að frádregnum sértekjum, námu 565,7 m.kr. og hækkuðu um 76,9 m.kr. milli ára eða 15,7%. Óráðstafaðar fjárheimildir í lok ársins 2016 námu 47,0 m.kr.

Fjárveitingar á árinu 2016 námu 578,2 m.kr. og hækkuðu frá fyrra ári um 78,7 m.kr. eða 15,8%. Á árinu 2016 voru ársverkin 43,0 sem er fjölgun frá fyrra ári um 2,2 ársverk. Gerð er nánari grein fyrir rekstri og fjárhagsstöðu stofnunarinnar í ársreikningi og skýringum með honum á bls. 44 í þessari skýrslu.

Að lokum vil ég geta þess að starfsmenn Ríkisendurskoðunar hafa ávallt lagt sig fram um að vinna störf sín af heilindum og fagmennsku. Í þessu efni var árið 2016 engin undantekning. Allt það efni, skýrslur og annað, sem stofnunin lætur frá sér fara ber skýr merki þessa. Ég vil færa starfsfólki stofnunarinnar alúðarþakkir fyrir vel unnin störf á árinu.

Sumur Arason

Staða, hlutverk og stefna Ríkisendurskoðunar

Ríkisendurskoðun er sjálfstæð stofnun sem starfar á vegum Alþingis og er þáttur í eftirliti löggjafarvaldsins með framkvæmdarvaldinu. Stofnunin endurskoðar ríkisreikning og reikninga stofnana og fyrirtækja sem hafa með höndum rekstur eða fjárvörslu á vegum ríkisins. Þá stuðlar stofnunin að umbótum á fjármálastjórn slíkra aðila sem og bættri hagkvæmni, skilvirkni og árangri þeirra.

Ríkisendurskoðun starfar samkvæmt lögum um stofnunina (nú [lög um ríkisendurskoðanda og endurskoðun ríkisreikninga nr. 46/2016](#) en rekstrarárið 2016 giltu lög um Ríkisendurskoðun nr. 86/1997) sem og ýmsum öðrum lögum sem varða starfsemi hennar. Hér er t.d. átt við lög um opinber fjármál (nr. 123/2015) og lög um réttindi og skyldur starfsmanna ríkisins (nr. 70/1996). Þá eru stofnuninni falin tilgreind verkefni samkvæmt ýmsum lögum, t.d. lögum um sjóði og stofnanir sem starfa samkvæmt staðfestri skipulagsskrá (nr. 19/1988), lögum um kirkjugarða, greftrun og líkbrennslu (nr. 36/1993) og lögum um fjármál stjórnálagssamtaka og frambjóðenda og um upplýsingaskyldu þeirra (nr. 162/2006). Í störfum sínum fylgja starfsmenn Ríkisendurskoðunar stöðlum og leiðbeiningum Alþjóðasamtaka ríkisendurskoðana (INTOSAI) og eftir atvikum stöðlum Alþjóðasamtaka endurskoðenda (IFAC). Enn fremur fylgja starfsmenn siðareglum stofnunarinnar. Þar sem Ríkisendurskoðun heyrir undir Alþingi gilda stjórnarsýslulög og upplýsingalög ekki um starfsemi hennar umfram það sem fram kemur í nýjum lögum um ríkisendurskoðanda og endurskoðun ríkisreikninga. Engu að síður gilda vissar óskráðar meginreglur stjórnarsýsluréttar um stofnunina. Með hliðsjón af lögum, reglum, stöðlum og leiðbeiningum hefur Ríkisendurskoðun skilgreint meginverkefni sín með eftirfarandi hætti.

Fjárhagsendurskoðun

Endurskoðun ríkisreiknings og reikninga stofnana og fyrirtækja sem eru að hálfu eða meira í eigu ríkisins. Endurskoðun reikninga þeirra aðila sem starfa á ábyrgð ríkisins eða sinna lögbundinni þjónustu eða öðrum verkefnum gegn greiðslu eða styrkjum úr ríkissjóði. Athuganir á innra eftirliti og öryggi upplýsingakerfa. Ábendingar um það sem betur má fara í bókhaldi, reikningsskilum, innra eftirliti og rekstri og öryggi upplýsingakerfa.

Stjórnarsýsluendurskoðun

Úttektir á frammistöðu stofnana og fyrirtækja ríkisins og aðila sem þiggja framlög frá ríkinu. Mat á meðferð og nýtingu ríkisfjár, þ.e. á hagkvæmni, skilvirkni og árangri ríkisaðila, ásamt ábendingum um hvað athuga þurfi til að bæta þá þætti sem hafa farið úrskaiðis.



[Eftirlit með framkvæmd fjárlaga](#)

Eftirlit með því hvort fjárreiður og fjárhagslegar ákvarðanir stofnana eru í samræmi við fjárlög, lög um opinber fjármál og reglugerð um framkvæmd fjárlaga.

[Eftirlit með ársreikningum sjálfseignarstofnana](#)

Eftirlit með ársreikningum sjóða og stofnana sem starfa samkvæmt staðfestri skipulagskrá.

[Eftirlit með fjárreiðum stjórnmalasamtaka og frambjóðenda](#)

Móttaka, úrvinnsla og birting upplýsinga um tekjur og gjöld stjórnmalasamtaka, þátttakenda í prófkjörum og í kjöri til embættis forseta Íslands.

[Eftirlit með fjárreiðum kirkjugarða og sókna](#)

Eftirlit með ársreikningum kirkjugarð og sókna.

Lögum samkvæmt hefur Ríkisendurskoðun mjög víðtækar heimildir til endurskoðunar. Hún getur krafist reikningsskila af stofnunum, samtökum, sjóðum og öðrum sem fá fé eða ábyrgðir frá ríkinu. Þá er henni heimill aðgangur að og skoðun á frumgögnum og skýrslum sem gerðar eru samhliða reikningsgerð á hendur ríkinu til að sannreyna efni reikninga og greiðsluskyldu ríkissjóðs. Loks getur hún kallað eftir greinargerðum um ráðstöfun styrkja og annarra framlaga af ríkisfé og metið hvort slíkar greiðslur hafi skilað tilætluðum árangri.

Þótt Ríkisendurskoðun heyri stjórnskipulega undir Alþingi þá er hún engum háð í störfum sínum og velur sjálf og skipuleggur verkefni sín. Stjórnskipunar- og eftirlitnefnd þingsins getur farið fram á að Ríkisendurskoðun taki saman skýrslur um málefni sem falla undir starfssvið stofnunarinnar. Sama gildir ef níu þingmenn óska eftir skýrslu í þingsal. Í slíkum tilvikum ákveður stofnunin hins vegar nálgun að viðfangsefninu, aðferð, hvenær skýrslu er lokið og hvernig niðurstöður eru settar fram. Samkvæmt lögum og siðareglum stofnunarinnar skulu starfsmenn hennar vera óháðir ráðuneytum og stofnunum sem þeir endurskoða.

Ríkisendurskoðun gerir viðkomandi stofnunum, Alþingi og almenningi grein fyrir niðurstöðum athugana sinna í rafrænum skýrslum og fréttum sem birtar eru á vefsíðu hennar, www.rikisend.is. Niðurstöður sem snerta viðkvæm innri málefni stofnana eru þó ekki gerðar opinberar. Alþingi fjallar um skýrslur Ríkisendurskoðunar samkvæmt þingskapalögum og sérstökum reglum um þinglega meðferð skýrslna Ríkisendurskoðunar.

Ríkisendurskoðun hefur mótað sér heildarstefnu byggða á aðferðafræði stefnumiðaðs árangursmats (e. *balanced scorecard*). Í stefnukorti Ríkisendurskoðunar eru samtals 10 lykilmarkmið. Þau taka til fjögurra „vídda“ starfseminnar sem eru þjónusta, verklag, mannauður og fjármál. Markmið í þjónustuvídd stefnukortsins lúta að þjónustu stofnunarinnar við Alþingi og stjórnarsýslu. Markmið í verklagsvídd lúta að þeim aðferðum og vinnubrögðum sem stofnunin beitir til að þjónustan verði sem best. Í mannauðsvídd stefnukortsins er að finna markmið sem varða hæfni og aðbúnað starfsmanna. Þessi markmið stuðla með vissum hætti að því að markmið í verklagsvídd náist. Markmið í fjármálavíddinni lúta að ráðdeild og góðri fjármálastjórn. Þau stuðla að því að markmið allra hinna þriggja víddanna náist. Gildi Ríkisendurskoðunar eru heilindi, óhæði og fagmennska. Starfsmenn eiga að hafa gildin að leiðarljósi, jafnt í vinnunni sem utan hennar.

Lykilmarkmið Ríkisendurskoðunar

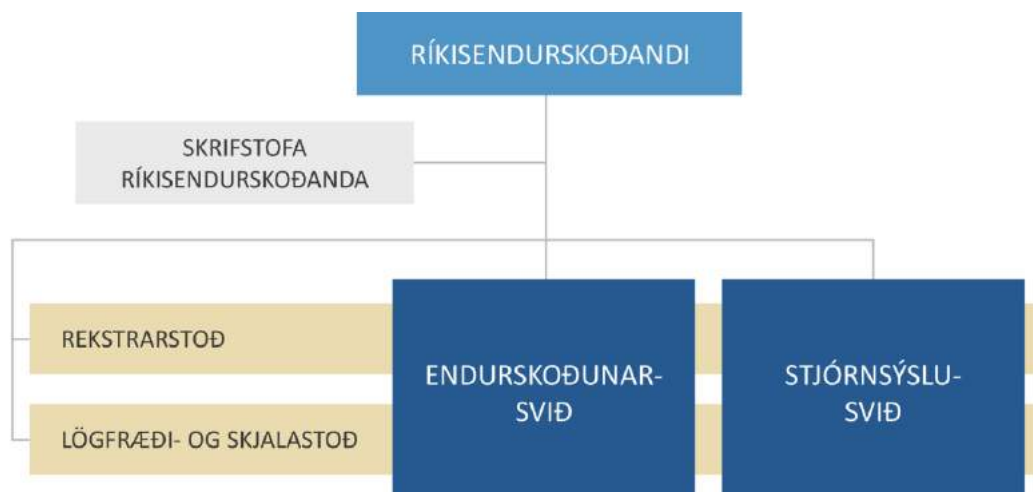
| Vídd | Markmið | Lýsing |
|-----------|---|---|
| Þjónusta | Stuðla að umbótum í ríkisrekstri | Ríkisendurskoðun leitast við að stuðla að umbótum á fjármálastjórn og árangri ríkisaðila og annarra aðila sem þiggja framlög úr ríkissjóði. |
| | Veita áreiðanlegar og gagnlegar upplýsingar | Ríkisendurskoðun leitast við að veita áreiðanlegar og gagnlegar upplýsingar um reikningsskil, fjármálastjórn og árangur ríkisaðila og annarra aðila sem þiggja framlög úr ríkissjóði. |
| Verklag | Vönduð upplýsingamiðlun | Ríkisendurskoðun miðlar upplýsingum á markvissan hátt til Alþingis, stjórnarsýslu, fjölmiðla og almennings. |
| | Skilvirk og fagleg starfsemi | Ríkisendurskoðun beitir aðferðum verkefnastjórnunar í störfum sínum sem m.a. stuðlar að markvissum endurskoðunaráætlunum, skýrri og hnitmiðaðri afmörkun verkefna og vel skilgreindri ábyrgð þeirra sem að verki koma. |
| | Öflugt gæðaeftirlit | Ríkisendurskoðun viðhefur verklag sem stuðlar að gæðum og fagmennsku. |
| Mannauður | Öflug liðsheid | Ríkisendurskoðun stuðlar að öflugu samstarfi, góðum starfsanda og að starfsfólk beri virðingu hvert fyrir öðru. |
| | Hæft og metnaðarfullt starfsfólk | Ríkisendurskoðun leitast við að laða að og halda í starfsfólk sem er metnaðarfullt og vandvirkt, metur frumkvæði starfsmanna mikils og vill að þeir þróist í starfi. Starfsfólk sýnir sveigjanleika í störfum sínum og bregst fljótt og vel við aðkallandi verkefnum. |
| | Markviss starfsþróun | Ríkisendurskoðun stuðlar að því að starfsmenn hafi tækifæri til sí- og endurmenntunar sem eflir þá í starfi. |
| Fjármál | Starfsemi Ríkisendurskoðunar er peninganna virði | Ríkisendurskoðun leitast við að vinna verkefni sín og haga starfsemi sinni með þeim hætti að ávinningur skattgreiðenda af starfseminni verði meiri en kostnaðurinn. |
| | Kostnaðarvitund | Starfsmenn Ríkisendurskoðunar eru sér vel meðvitandi um kostnað starfseminnar og leiðir til að halda honum í lágmarki. |

Almennt um starfsemi og rekstur Ríkisendurskoðunar árið 2016

Skipulag starfseminnar

Starfsemi Ríkisendurskoðunar fer fram í fimm skipulagseiningum. Kjarnasviðin eru tvö: endurskoðunarsvið og stjórnsýslusvið. Hið fyrrnefnda sinnir fjárhagsendurskoðun samkvæmt 5. gr. laga um ríkisendurskoðanda og endurskoðun ríkisreikninga nr. 46/2016 og voru starfsmenn þess alls 24 í árslok 2016. Hið síðarnefnda fæst við stjórnsýsluendurskoðun samkvæmt 6. gr. laganna og voru starfsmenn þess tíu í árslok. Yfir hvoru kjarnasviði er sviðsstjóri og undir honum eru deildarstjórar sem stýra vinnu sérfræðinga, fjórir á endurskoðunarsviði og tveir á stjórnsýslusviði. Tvö stoðsvið sinna margvíslegri miðlægri starfsemi og þjónustu við kjarnasviðin: rekstrarstoð og lögfræði- og skjalastoð. Á rekstrarstoð störfuðu fjórir og fimm á lögfræði- og skjalastoð. Þá sinnir skrifstofa ríkisendurskoðanda ýmsu eftirliti með fjármálum og rekstri ríkisins, útgáfumálum, alþjóðlegum samskiptum og aðstoð við ríkisendurskoðanda. Starfsmenn skrifstofunnar voru þrír í árslok, þ.e. fyrir utan ríkisendurskoðanda. Samtals voru starfsmenn Ríkisendurskoðunar 45 í lok ársins 2016.

Skipurit Ríkisendurskoðunar

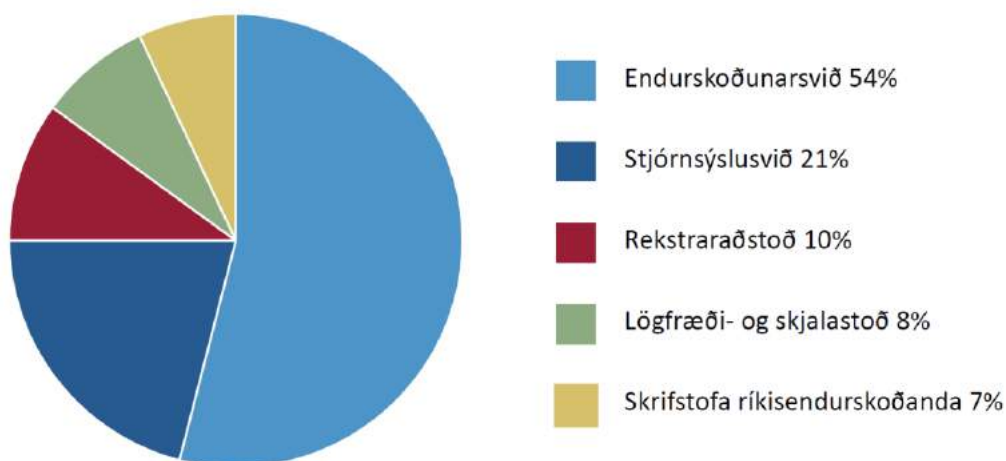


Skipting vinnuframlags milli sviða

Árið 2016 skiluðu starfsmenn Ríkisendurskoðunar samtals rúmlega 70 þúsund *virikum vinnustundum*. Með virikum vinnustundum er átt við þann tíma sem starfsmenn eru í vinnu en fjarvistir, s.s. vegna veikinda eða orlofs, eru undanskildar. Til glöggvunar má geta þess að starfsmaður í fullu starfi skilar u.þ.b. 1.700 virikum vinnustundum á ári miðað við 8 klst. vinnudag. Fjöldi virkra vinnustunda á síðasta ári samsvarar vinnuframlagi rúmlega 43 starfsmanna í fullu starfi.

Starfsmenn endurskoðunarsviðs skiluðu rúmlega helmingi af heildarfjölda virkra vinnustunda árið 2016, starfsmenn stjórnsýslusviðs um fimmtungi, rekstrarstoðar 10%, lögfræði- og skjalastoðar 8% og skrifstofu ríkisendurskoðanda 7%.

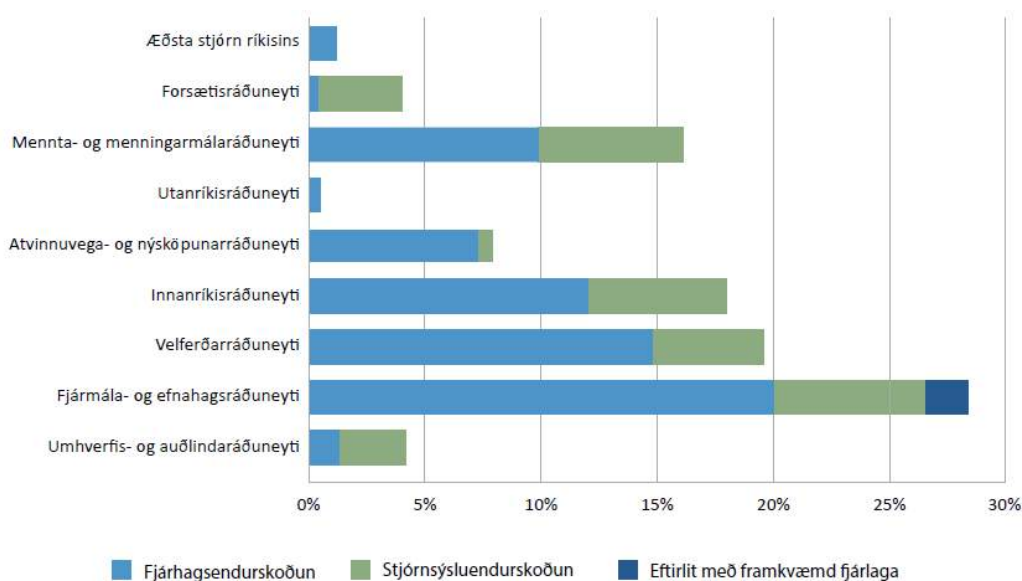
Hlutfallsleg skipting virkra vinnustunda milli sviða 2016



Skipting vinnuframlags milli ráðuneyta

Árlega er um tveimur þriðju hlutum virkra vinnustunda ráðstafað til endurskoðunar- og eftirlitsverkefna sem lúta beint að ráðuneytum og undirstofnunum þeirra. Einum þriðja hluta er ráðstafað til annarra eftirlitsverkefna, faglegrar þróunar, innra starfs, yfirstjórnar, rekstrar og stoðþjónustu.

Hlutfallsleg skipting virkra vinnustunda sem ráðstafað var til endurskoðunar og eftirlits hjá ráðuneytum og undirstofnunum þeirra 2016



Árið 2016 var sjónum einkum beint að fjórum ráðuneytum og aðilum sem undir þau heyra, þ.e. fjármála- og efnahagsráðuneyti, velferðarráðuneyti, innanríkisráðuneyti, og mennta- og menningarmálaráðuneyti. Samtals var rúmlega 80% af tímanum varið til endurskoðunar og eftirlits hjá þessum fjórum ráðuneytum og undirstofnunum þeirra. Minni tími fór í endurskoðun og eftirlit með öðrum ráðuneytum og æðstu stjórn ríkisins (sjá mynd á bls. 11).

Skiptingin ræðst m.a. af áhættumati og verkefnavali hverju sinni. Þannig er t.d. mismunandi að hvaða ráðuneytum stjórnsýsluúttektir beinast. Því geta orðið nokkrar sveiflur milli ára. Þess ber að geta að hjá fjármála- og efnahagsráðuneyti færast m.a. vinnustundir sem varið er til endurskoðunar á efnahags- og tekjuliðum ríkissjóðs, eftirlits með framkvæmd fjárlaga og endurskoðunar ríkisreiknings.

Tekjur og gjöld

Heildargjöld Ríkisendurskoðunar námu um 626 m.kr. árið 2016 og hækkuðu um 93 m.kr. milli ára eða 17%. Hækkunin skýrist einkum af auknum launakostnaði í samræmi við kjarasamninga og launabreytingar í kjölfar stofnanasamnings sem tók gildi um mitt ár. Sértekjur námu rúmlega 60 m.kr. og ríkisframlag 578 m.kr. Afgangur af rekstrinum nam um 13 m.kr. sem er tæpum 2 m.kr. meiri tekjuafgangur en á árinu 2015. Nánari upplýsingar um rekstur og fjárhagsstöðu má finna í ársreikningi og skýringum við hann á bls. 44-55.

| Yfirlit rekstrarreiknings 2015 og 2016 (í m.kr.) | | | | |
|--|-------|-------|----------|------|
| | 2016 | 2015 | Breyting | % |
| Laun og launatengd gjöld | 539,7 | 456,3 | 83,4 | 18% |
| Annar rekstrarkostnaður | 71,0 | 71,6 | -0,5 | -1% |
| Stofnkostnaður | 15,1 | 5,4 | 9,7 | 179% |
| Samtals gjöld | 625,8 | 533,3 | 92,5 | 17% |
| Sértekjur | 60,1 | 44,6 | 15,6 | 35% |
| Gjöld að frádregnum tekjum | 565,7 | 488,7 | 77,0 | 16% |
| Ríkisframlag | 578,2 | 499,5 | 78,7 | 16% |
| Tekjuafgangur (halli) | 12,5 | 10,8 | 1,8 | 16% |

Mannauðsmál

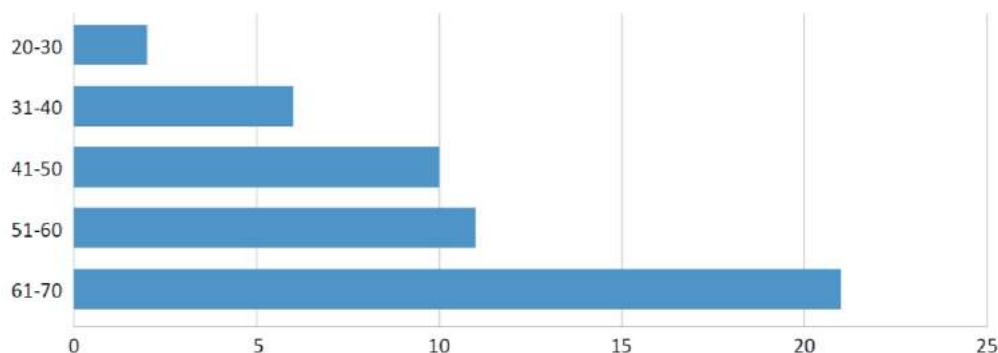
[Starfsmannastefna](#) Ríkisendurskoðunar mótast af þeirri hugsun að vel menntað, áhugasamt og ánægt starfsfólk sé lykillinn að árangri. Meginmarkmið stefnunnar er að búa starfsmönnum góð starfsskilyrði, auka færni þeirra og efla starfsanda á vinnustað. Á þann hátt sinni stofnunin best hlutverki sínu og margþættum og síbreytilegum verkefnum.

Árið 2016 hættu þrír starfsmenn hjá Ríkisendurskoðun en sjö starfsmenn hófu störf. Starfsmönnum fjölgaði því um fjóra, voru samtals 45 í árslok 2016 en voru 41 í lok ársins 2015.

Starfsmannavelta er skilgreind sem hlutfall þeirra starfsmanna sem hætta störfum á tilteknu ári af heildarfjölda starfsmanna í árslok. Starfsmannavelta hjá Ríkisendurskoðun var rúmlega 6% árið 2016, sem er minna en árið 2015 en svipað og árin þar á undan.

Meðalaldur starfsfólks var tæplega 55 ár í árslok 2016. Hlutfall starfsmanna sem voru með a.m.k. þriggja ára starfsreynslu hjá Ríkisendurskoðun nam 81% og meðalstarfsaldur var tæplega 17 ár.

Aldursskipting starfsmanna í árslok 2016 (fjöldi í hverjum aldurshópi)



Þegar rýnt er í tölur um aldursskiptingu starfsmanna í árslok 2016 kemur í ljós að rúmlega 40 prósent þeirra var á aldrinum 61–70 ára. Rúmlega fimmtungur starfsmanna var á bilinu 51–60 ára og tæplega fimmtungur var á bilinu 41–50 ára. Aðeins tveir starfsmenn voru yngri en 30 ára (sjá eftirfarandi mynd). Fyrirséð er að miklar breytingar verða hjá stofnuninni á næstu misserum þegar margir núverandi starfsmenn fara á eftirlaun. Mikilvægt er að tryggja að þessi umskipti valdi ekki óþarfa röskun á starfsemi og að leitast verði við að varðveita innan stofnunarinnar þá þekkingu sem eldri starfsmenn búa yfir. Í þessu sambandi má geta þess að stofnunin hefur formlega boðið þeim starfsmönnum sem náð hafa 60 ára aldri að minnka við sig starfshlutfall samhliða því sem þeir hefja töku lífeyris. Starfsmenn sem velja þennan kost taka að sér að leiðbeina nýjum starfsmönnum í samræmi við óskir stjórnenda.

Árið 2016 höfðu um 80% starfsmanna lokið háskólaprófi og voru margir með fleiri en eina prófgráðu. Langflestir voru með gráðu í viðskiptafræði en aðrir höfðu lokið prófi í lögfræði, stjórn málafræði, bókasafns- og upplýsingafræði eða hugvísindum. Þá störfuðu sex löggiltir endurskoðendur hjá stofnuninni og tveir starfsmenn með faggildingu í innri endurskoðun (*Certified Internal Auditor – CIA*). Einn þeirra hafði að auki faggildingu í opinberri endurskoðun (*Certified Government Auditing Professional – CGAP*) og annar í endurskoðun upplýsingakerfa (*Certified Information Systems Auditor – CISA*).



| Kennitölur um mannauð Ríkisendurskoðunar | | | | |
|--|-------|-------|-------|-------|
| | 2016 | 2015 | 2014 | 2013 |
| Starfsmannavelta | 6% | 10% | 5% | 5% |
| Meðalaldur starfsmanna | 55 ár | 56 ár | 55 ár | 53 ár |
| Meðalstarfsaldur hjá RE | 17 ár | 17 ár | 16 ár | 15 ár |
| 3 ára starfsreynsla hjá RE | 81% | 88% | 88% | 91% |

Ríkisendurskoðun leggur áherslu á að starfsfólk stofnunarinnar viðhaldi og eflfi faglega hæfni sína með sí- og endurmenntun. Í þessu skyni er starfsmönnum gert mögulegt að sækja ýmis námskeið samhliða vinnu. Yfirleitt er hér um að ræða stutt námskeið innanlands um málefni sem tengjast starfsemi stofnunarinnar. Einnig eru dæmi um að starfsmenn hafi sótt námskeið erlendis eða tekið þátt í námskeiðum sem erlendir aðilar bjóða á netinu.

Auk þess að bjóða starfsmönnum að sækja einstök námskeið hefur Ríkisendurskoðun gert samninga við starfsmenn um lengra skipulegt nám, t.d. nám til löggildingar í endurskoðun, nám til faggildingar í innri endurskoðun eða háskólanám með vinnu. Þeir starfsmenn sem gera samning um nám til löggildingar í endurskoðun eiga þess kost að verja allt að átta vikum (320 vinnustundum) á launum til að undirbúa sig undir þau próf sem ljúka þarf til að öðlast löggildingu. Þeir starfsmenn sem gera samning um nám til faggildingar í innri endurskoðun (CIA) eiga þess einnig kost að fá leyfi á launum í átta vikur (320 vinnustundir) vegna þeirra prófa sem ljúka þarf. Þeir starfsmenn sem semja við stofnunina um skipulegt háskólanám samhliða vinnu geta varið allt að átta klukkustundum af vinnutíma sínum í námið á móti hverri námseiningu sem þeir ljúka.

Samskipti við nefndir Alþingis

Samkvæmt 13. gr. þingskapalaga fjallar stjórnskipunar- og eftirlitsnefnd (SEN) um skýrslur Ríkisendurskoðunar og skilar álitum um þær. Nefndin getur þó eftir atvikum vísað skýrslu til umfjöllunar í annarri þingnefnd og skilar þá sú nefnd álitum um hana. Þessi ákvæði þingskapalaga tóku gildi í september 2012 en gildandi reglur forsætisnefndar um þinglega meðferð skýrslna Ríkisendurskoðunar eru frá því í janúar sama ár. Samkvæmt 1. gr. reglnanna skal stofnunin senda forseta Alþingis skýrslur sínar með bréfi. Í 2. gr. segir að forseti skuli senda skýrslur um framkvæmd fjárlaga og endurskoðun ríkisreiknings til umfjöllunar í fjárlaganefnd en aðrar skýrslur til SEN. Ljóst er að ákvæði 2. gr. eru ekki í fullu samræmi við fyrrnefnd ákvæði 13. gr. þingskapalaga sem fela í sér að SEN skuli fjalla um allar skýrslur stofnunarinnar nema þær sem nefndin sendir til annarra þingnefnda. Skýringin á þessu misræmi er sú að horft var til mismunandi sjónarmiða við annars vegar samningu reglnanna og hins vegar lagasetninguna. Við samningu reglnanna tók forsætisnefnd mið af þeirri áralöngu hefð að fjárlaganefnd og fyrirrennari hennar, fjárveitinganefnd, fjalli um skýrslur Ríkisendurskoðunar um framkvæmd fjárlaga og endurskoðun ríkisreiknings. Við breytingar á þingskapalögum árið 2012 var aftur á móti lögð áhersla á að tryggja að SEN héldi beinum tengslum sínum við Ríkisendurskoðun og hefði yfirlit um eftirlitsstörf hennar. Í reynd hefur hefðin lifað áfram þrátt fyrir ákvæði laganna. Skýrslur um framkvæmd fjárlaga og endurskoðun ríkisreiknings eru þannig ávallt sendar til fjárlaganefndar en allar aðrar skýrslur til SEN.



SEN boðar fulltrúa Ríkisendurskoðunar reglulega á sinn fund til að kynna skýrslur stofnunarinnar og ræða efni þeirra. Jafnframt gefst þeim aðilum sem ábendingar beinast að kostur á að lýsa sjónarmiðum sínum á fundum nefndarinnar. Á árinu 2016 mættu stjórnendur Ríkisendurskoðunar á samtals átta fundi SEN og kynntu þar 24 skýrslur stofnunarinnar. Nefndin skilaði ekki álitum um neina útgafna skýrslur stofnunarinnar á

síðasta ári. Einnig mættu ríkisendurskoðandi og aðrir stjórnendur stofnunarinnar á samtals fjóra fundi fjárlaganefndar, ýmist til að kynna skýrslur eða til að ræða málefni sem tengjast rekstri og fjárhag ríkisins. Nefndin skilaði á árinu álit um eina skýrslu stofnunarinnar um endurskoðun ríkisreiknings. Að auki mætti ríkisendurskoðandi á árlegan samfund forsætisnefndar þar sem málefni eftirlitsstofnana þingsins voru til umfjöllunar.

Útgáfa og upplýsingamiðlun

[Upplýsingastefna Ríkisendurskoðunar](#) tók gildi árið 2009 og er í samræmi við staðla Alþjóðasamtaka ríkisendurskoðana um gagnsæi og fyrirsvar (*Principles of Transparency and Accountability – ISSAI 20*) og virði og ávinning af starfsemi ríkisendurskoðana (*The Value and Benefits of Supreme Audit Institutions – ISSAI 12*).

Flestar opinberar skýrslur Ríkisendurskoðunar eru stílaðar á Alþingi og miðast við þarfir þess eða einstakra þingnefnda fyrir upplýsingar, greiningu og álit á fjárhagsmálefnum ríkisins og meðferð almannafjár. Eins er leitast við að sníða skýrslurnar að þörfum stjórnenda ráðuneyta og stofnana enda beinast ábendingar stofnunarinnar um úrbætur yfirleitt að þessum aðilum. Jafnframt leggur Ríkisendurskoðun áherslu á að upplýsa fjölmiðla og almenning um hlutverk sitt og störf, þ.m.t. niðurstöður endurskoðunar og úttekta. Upplýsingafulltrúi og aðrir starfsmenn Ríkisendurskoðunar svara á hverju ári fjölmörgum fyrirspurnum fjölmiðla og almennings sem yfirleitt varða einstök verkefni, hlutverk eða vinnubrögð stofnunarinnar.



Ríkisendurskoðun heldur úti vefsíðu þar sem nálgast má öll opinber rit hennar (www.rikisend.is). Endurbætt útgáfa vefsíðunnar var sett í loftið í mars 2016 með það að markmiði að gera vefsíðuna notendavænni og að auðvelda leit að eldra efni. Árið 2016 voru innlit (e. *sessions*) á síðuna samtals rúmlega 20 þúsund og fjöldi notenda rúmlega 11 þúsund, sem er svipuð virkni og árið 2015. Mest lesna skýrslan á síðasta ári var skýrslan *Eignasala Landsbankans hf. 2010-2016*. Einnig voru upplýsingar um fjármál stjórnmalasamtaka og frambjóðenda mikið lesnar.

Alþjóðleg samskipti

Til að stuðla að því að starfsemi Ríkisendurskoðunar þróist í takt við alþjóðlega strauða og stefnur leggur stofnunin áherslu á að eiga góð samskipti og samstarf við erlendar systurstofnanir. Stofnunin hefur um árabil tekið þátt í samstarfi norrænna ríkisendurskoðana sem og starfi Evrópu- og alþjóðasamtaka á þessu sviði, EUROSAI og INTOSAI. Þá tekur Ríkisendurskoðun þátt í að endurskoða fjölþjóðlegar stofnanir, samtök, sjóði og áætlanir sem Ísland á aðild að. Samtals sóttu starfsmenn Ríkisendurskoðunar ellefu fundi, málstofur og námskeið erlendis árið 2016 og eru það heldur færri fundir en að meðaltali undanfarin ár.

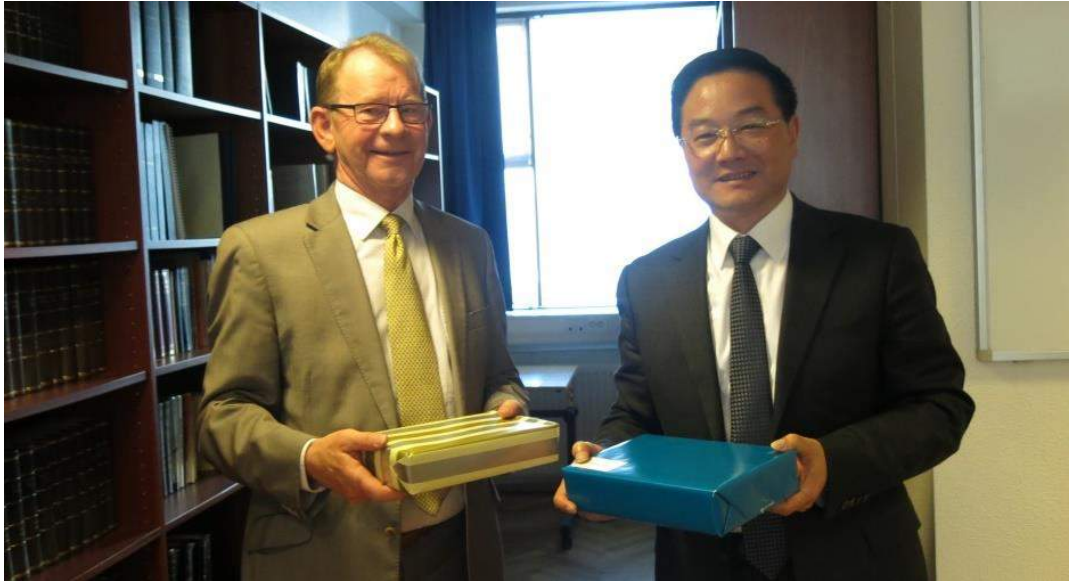
Sviðsstjóri endurskoðunarsviðs, Ingi K. Magnússon, er fulltrúi Ríkisendurskoðunar í Endurskoðendanefnd EFTA (*EFTA Board of Auditors – EBOA*) og sótti á árinu 2016 þrjá fundi hennar í Brussel og Lichtenstein. Sérstakur vinnuhópur nefndarinnar annast endurskoðun vegna styrkja Þróunarsjóðs EFTA (*EFTA Financial Mechanism*). Fulltrúi Ríkisendurskoðunar í þessum hópi er Auður Guðjónsdóttir, sérfræðingur á endurskoðunarsviði, og tók hún þátt í endurskoðun á framlögum sjóðsins í Tékklandi ásamt tveimur endurskoðendum frá Noregi.

Ríkisendurskoðun kemur að endurskoðun Landamærasjóðs Evrópu (*External Borders Fund*) sem Ísland á aðild að og tengist Schengen-samstarfinu. Verkefni sjóðsins er að styrkja eftirlit og ytra öryggi Schengen-svæðisins. Telma Steingrímisdóttir, sérfræðingur endurskoðunarsviðs, sótti fund í Brussel vegna endurskoðunar sjóðsins.

Starfsemi EUROSAI fer að stórum hluta fram í vinnuhópum sem fjalla um ýmis mál er varða opinbera endurskoðun. Vegna aðhalds í rekstri hefur Ríkisendurskoðun á undanförunum árum einungis tekið þátt í starfi eins slíks vinnuhóps en hann fjallar um endurskoðun og siðferði (*Task Force for Audit & Ethics*). Þátttöku í þessum hópi var hins vegar hætt árið 2014. Ríkisendurskoðun tók ekki þátt í starfi EUROSAI-hópa á árinu 2016. Elísabet Stefánsdóttir, sérfræðingur á stjórnsýslusviði, fundaði í Amsterdam um samstarf um umhverfisendurskoðun en ákveðið var að fresta því samstarfi um tíma.

Ríkisendurskoðanir Norðurlandanna hafa um langt árabil haft með sér náið samstarf. Sérstakur vinnuhópur annast skipulagningu og utanumhald þess. Fulltrúi Íslands var Auður Guðjónsdóttir, sérfræðingur á endurskoðunarsviði, sem sótti undirbúningsfund í Osló. Árlega funda ríkisendurskoðendur landanna og var fundurinn að þessu sinni haldinn í Osló, þar sem norska Ríkisendurskoðunin fagnaði aldarafmæli sínu. Jafnframt hittust norrænir ríkisendurskoðendur á ráðstefnu í Lundi, um norræna ríkisendurskoðun. Á árinu 2017 er gefin út bók í tengslum við þá ráðstefnu, með erindum norrænna ríkisendurskoðenda, fræðimanna og stjórnálmanna frá öllum Norðurlöndunum. Jakob Rúnarsson, deildarstjóri á stjórnsýslusviði og Telma Steingrímisdóttir, sérfræðingur á endurskoðunarsviði sóttu norrænt fagseminar í Osló.

Þá sótti Albert Ólafsson, deildarstjóri á endurskoðunarsviði, tvær vinnustofur á vegum norræns samstarfs. Annars vegar um svokallaða heildaráhættugreiningu (d. *helhedsrisikoanalyse/ s. helhetsriskanalys*) og hins vegar um tölvuöryggismál.

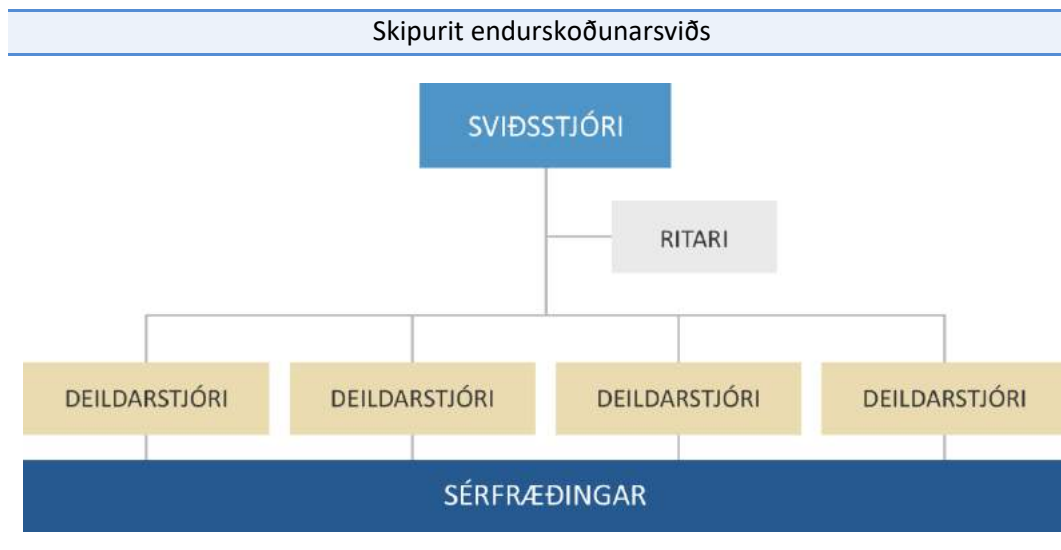


Sveinn Arason ríkisendurskoðandi og aðstoðarborgarendurskoðandi Shanghai, Sun Qi.

Nokkuð er um að fulltrúar erlendra systurstofnana, alþjóðastofnana eða stjórnvalda erlendra ríkja sækja Ríkisendurskoðun heim, t.d. vegna samstarfsverkefna. Sumarið 2016 var í Reykjavík haldinn fyrsti sameiginlegi fundur ríkisendurskoðanda Íslands og Færeyja auk fulltrúa Deloitte sem annast ríkisendurskoðun fyrir Grænland. Á fundinum var ákveðið að halda áfram vest-norrænu samstarfi með árlegum fundum og að koma á sameiginlegum verkefnum. Á svipuðum tíma kom einnig aðstoðarborgarendurskoðandi Shanghai-borgar í heimsókn ásamt föruneyti og kynnti sér starfsemi Ríkisendurskoðunar.

Fjárhagsendurskoðun

Regluleg fjárhagsendurskoðun hjá stofnunum og fyrirtækjum ríkisins er viðamesta verkefni Ríkisendurskoðunar. Í árslok 2016 voru starfsmenn endurskoðunarviðs alls 24, tveimur fleiri en í árslok 2015. Starfsmenn sviðsins skiluðu um 54% af virkum vinnustundum stofnunarinnar.



Ríkisendurskoðun endurskoðar árlega ríkisreikning og reikninga ráðuneyta, stofnana, sjóða og annarra aðila þar sem kostnaður eða reikningslegt tap er greitt af ríkissjóði. Samkvæmt lögum um Ríkisendurskoðun skal fjárhagsendurskoðun miða að því að:

- ✓ Reikningsskil gefi glögga mynd af rekstri og efnahag í samræmi við góða reikningsskilavenju.
- ✓ Kanna innra eftirlit stofnana og fyrirtækja og hvort það tryggir viðunandi árangur.
- ✓ Reikningar séu í samræmi við heimildir fjárlaga, fjárukalaga og annarra laga, lögmæt fyrirmæli, starfsvenjur og samninga um rekstrarverkefni þar sem það á við.
- ✓ Kanna og votta áreiðanleika kennitalna um umsvif og árangur af starfsemi stofnana birtist þær með ársreikningi.

Við endurskoðunina er höfð hliðsjón af lögum um Ríkisendurskoðun, lögum um endurskoðendur, stöðlum Alþjóðasamtaka ríkisendurskoðana (*International Standards of Supreme Audit Institutions – ISSAI*) og alþjóðlegum endurskoðunarstöðlum (*International Standards of Auditing – ISA*) þegar um er að ræða hlutafélög og sjóði í meirihlutaeigu ríkisins.

Árlega sendir Ríkisendurskoðun Alþingi og birtir opinberlega skýrslu um endurskoðun ríkisreiknings og var [skýrsla um endurskoðun ríkisreiknings 2015](#) birt í desember 2016. Þar er einnig gerð grein fyrir meginniðurstöðum fjárhagsendurskoðunar hjá ríkisaðilum eftir því sem við á. Endurskoðunarbréf sem send eru einstökum ríkisaðilum hafa ekki verið gerð opinber en fjárlaganefnd Alþingis fær afrit af þeim. Í kjölfar nýrra laga um ríkisendurskoðanda og endurskoðun ríkisreikninga, nr. 46/2016 verður breyting þar á og munu endurskoðunarbréf verða gerð opinber frá og með árinu 2017.



Fjölbreytileg verkefni

Fjárhagsendurskoðun hjá ríkinu er afar fjölbreytileg, allt frá endurskoðun einfaldra reikningsskila lítilla A-hluta stofnana til endurskoðunar á flóknum reikningsskilum hlutafélaga í meirihlutaeigu ríkisins. Framsetning fjárlaga og reikningsskila vegna stofnana A-hluta ríkissjóðs er tiltölulega einföld og lítið um matskennda liði og reikningsskilalegar flækjur. Fjárhagsendurskoðun hjá ríkinu felur einnig í sér að athuga hvort reikningsskil og fjárráðstafanir eru í samræmi við lög og reglur. Þessar athuganir hafa verið nefndar „fylgniendurskoðun“ sem er þýðing á enska hugtakinu *compliance audit*. Í þessu felst m.a. að kanna fylgni stofnana og fyrirtækja ríkisins við lög, reglugerðir, siðareglur, stefnur, góða stjórnarhætti og aðrar samþykktar venjur.

Samkvæmt lögum nr. 123/2015 um opinber fjármál, sem tóku gildi þann 1. janúar 2016, verða teknir upp alþjóðlegir reikningsskilastaðlar hjá ríkinu vegna reikningsskila A-hluta ríkissjóðs (samstæða), *International Public Sector Accounting Standards (IPSAS)*. Þessar breytingar taka gildi 1. janúar 2017 og gilda fyrir það reikningsár. Reikningsskil stofnana í A-hluta og fyrirtækja og sjóða í B-C hluta skulu vera í samræmi við lög um ársreikninga. Þessar breytingar gera meiri kröfur til reikningsskila opinberra aðila en nú eru gerðar og mun innleiðing þeirra hafa veruleg áhrif á framkvæmd fjárhagsendurskoðunar. Ætla má að í kjölfar innleiðingar laga um opinber fjármál muni að jafnaði fara meiri tími í

endurskoðun hjá einstökum stofnunum og ríkissjóði í heild en til þessa. Þá mun samþykkt laganna hafa í för með sér að innri endurskoðun í ráðuneytum og stofnunum verður eflað frá því sem nú er.

Mat á innra eftirliti

Sem fyrr greinir felur fjárhagsendurskoðun hjá ríkinu m.a. í sér að kanna innra eftirlit ráðuneyta, stofnana og fyrirtækja ríkisins. Með innra eftirliti er átt við ýmsar ráðstafanir og aðgerðir sem eiga að stuðla að árangursríkum og hagkvæmum rekstri, vernda eignir, verðmæti og viðkvæm gögn, veita áreiðanlegar fjárhagsupplýsingar og tryggja að starfsemin sé í samræmi við lög og reglur. Innra eftirlit tekur jafnan mið af greiningu og mati á hugsanlegri rekstraráhættu og birtist m.a. í ýmiss konar verklagsreglum, t.d. um aðgreiningu starfa, samþykkt útgjalda og skráningu viðskipta, en einnig í siðareglum og starfsmannastefnu. Árið 2011 gaf Ríkisendurskoðun út [leiðbeiningar um skjalfestingu innra eftirlits fyrir stofnanir í A-hluta ríkissjóðs](#). Þá hefur Ríkisendurskoðun gefið út [leiðbeiningarit um innra eftirlit](#).

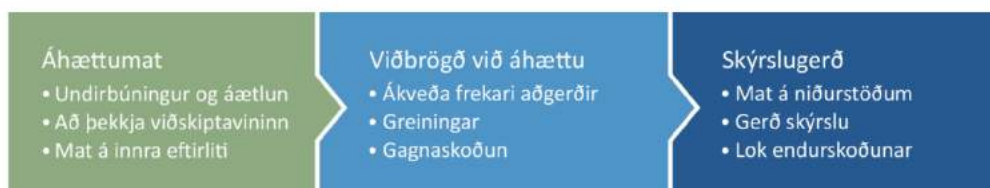
Vinnuferli fjárhagsendurskoðunar

Ríkisreikningur samanstendur af um 450 fjárlagaliðum í A-hluta ríkissjóðs auk upplýsinga um reikningsskil ríkisaðila í B–E-hluta. Endurskoðunarsviðið hefur ekki tók á að endurskoða alla fjárlagaliði í A-hluta fyrir áritun ríkisreiknings sem undanfarin ár hefur verið í júnímánuði. Því þarf að velja sérstaklega þá liði sem teknir eru til endurskoðunar. Valið byggist á sérstöku áhættumati þar sem horft er til nokkurra mismunandi áhættuþátta. Þetta kallast „áhættugrunduð endurskoðun“ (e. *risk-based auditing*).

Að jafnaði er lögð áhersla á að endurskoða umfangsmestu stofnanir enda hafa þær meiri þýðingu en smærri liðir þegar meta þarf hvort ríkisreikningur verði talinn gefa glögga mynd af rekstri og efnahag ríkissjóðs í heild. Á hinn bóginn er almennt talið að hætta á að eitthvað fari úrskeiðis í bókhaldi eða rekstri sé jafnan meiri hjá litlum stofnunum en þeim sem stærri eru þar sem erfiðara er að koma við virku innra eftirliti. Því er mikilvægt að líta ekki alveg framhjá minni stofnunum og fjárlagaliðum við árlegt val á endurskoðunarverkefnum.

Þegar stofnun eða fjárlagliður hefur verið valinn til endurskoðunar er byrjað á því að meta mögulega áhættu tengda bókhaldi, fjármálastjórn og rekstri. Jafnframt er hugað að undirbúningi endurskoðunar, gerð endurskoðunaráætlunar og mati á innra eftirliti. Því næst er ákveðið hvaða endurskoðunaraðgerðum skuli beitt í samræmi við niðurstöður áhættumatsins. Að lokinni hinni eiginlegu endurskoðun tekur við skýrslugerð (eða eftir atvikum gerð endurskoðunarbréfs) þar sem niðurstöður eru settar fram.

Vinnuferli fjárhagsendurskoðunar



Liðir og aðilar sem endurskoðaðir voru árið 2016

Á árinu 2016 endurskoðuðu starfsmenn endurskoðunarsviðs og endurskoðunarfélög sem sinna verkefnum á hennar vegum alls 136 liði í A-hluta ríkissjóðs (þ.e. vegna reikningsársins 2015). Endurskoðun aðila í B–E-hluta var að stærstum hluta útvistað en þó voru 21 reikningsskil móður- og dótturfélaga í þessum hlutum ríkisreiknings endurskoðuð af starfsmönnum endurskoðunarsviðs. Þá féllu til ýmis önnur endurskoðunarverkefni, s.s. vegna endurskoðunar fjölþjóðlegra stofnana og verkefna. Samtals voru endurskoðunarverkefni ársins 180.

Endurskoðunarsvið hefur að markmiði að endurskoða alla fjárlagaliði eigi sjaldnar en á þriggja ára fresti. Þetta markmið hefur ekki náðst fyllilega á undanförunum árum en fyrirhugað er að endurmeta áhættugreiningu stofnunarinnar til að tryggja að það náist.

Eftirfylgni með athugasemdum frá fyrra ári

Endurskoðunarsviðið leitast við að fylgja eftir athugasemdum sem birtar eru í endurskoðunarbréfum til einstakra ríkisaðila. Misjafnt er hve langur tími líður frá því að athugasemdirnar eru settar fram þar til kannað er hvort og þá með hvaða hætti hefur verið brugðist við þeim. Margar stofnanir eru endurskoðaðar árlega en hjá öðrum geta liðið allt að þrjú ár milli þess sem þær eru endurskoðaðar. Ef gerðar eru athugasemdir varða þær yfirleitt bókhald, innra eftirlit eða aðrar fjármálaráðstafanir.

Útvistun endurskoðunarverkefna

Samkvæmt 4. gr. laga um Ríkisendurskoðun getur stofnunin falið endurskoðendum eða öðrum sérfræðingum að vinna að einstökum verkefnum sem henni eru falin í lögum. Þessa heimild hefur stofnunin nýtt og um árabíl útvistað margvíslegum verkefnum á sviði fjárhagsendurskoðunar. Verkefnin eru boðin út í samræmi við lög nr. 84/2007 um opinber innkaup eða þá að samið er við fyrirtæki á grundvelli rammasamninga Ríkiskaupa um endurskoðun, yfirleitt að undangengnu örútbóði. Árið 2016 voru í gildi samningar við samtals sex endurskoðunarfyrirtæki sem önnuðust endurskoðun á samtals um 23 ríkisaðilum og hlutafélögum í eigu ríkisins.

Innleiðing alþjóðlegra endurskoðunarstaðla (ISSAI)

Alþjóðasamtök ríkisendurskoðana (INTOSAI) gefa út staðla um endurskoðun hjá hinu opinbera (*International Standards of Supreme Audit Institutions – ISSAI*). Aðildarstofnunum samtakanna er ekki skylt að fylgja þessum stöðlum nema lög kveði á um það.

Aðildarstofnanir samtakanna leitast allar við að uppfylla kröfur staðlanna enda eru þeir byggðir á bestu þekkingu og reynslu á sviði opinberrar endurskoðunar. Ríkisendurskoðun leggur áherslu á að fylgja í hvívetna alþjóðlegum stöðlum sem snerta starfsemi hennar. Endurskoðunarsvið lauk á árinu 2016 innleiðingu ISSAI-staðla sem varða fjárhagsendurskoðun.

Úttektir á upplýsingakerfum

Liður í fjárhagsendurskoðun hjá ríkinu er að ganga úr skugga um hvort rafræn upplýsingakerfi stofnana og fyrirtækja séu örugg og skili þeim árangri sem vænst er. Við þessa vinnu er m.a. höfð hliðsjón af lögum um Ríkisendurskoðun, stöðlum og leiðbeiningum

Alþjóðasamtaka ríkisendurskoðana (INTOSAI) og leiðbeinandi tilmælum Fjármálaeftirlitsins um rekstur upplýsingakerfa eftirlitsskyldra aðila. Tveir starfsmenn endurskoðunarviðs sinna úttektum á upplýsingakerfum. Á síðasta ári var haldið áfram með úttekt á launakerfi sem er hluti af bókhalds- og mannauðskerfi ríkisins (Orra). Ekki tókst að ljúka úttektinni á árinu 2016, líkt og stefnt var að.

Niðurstöður úttekta á upplýsingakerfum eru settar fram í skýrslum sem eingöngu eru sendar þeim stofnunum sem þær lúta að og viðkomandi fagráðuneyti þar sem þær greina iðulega frá viðkvæmum öryggismálum.

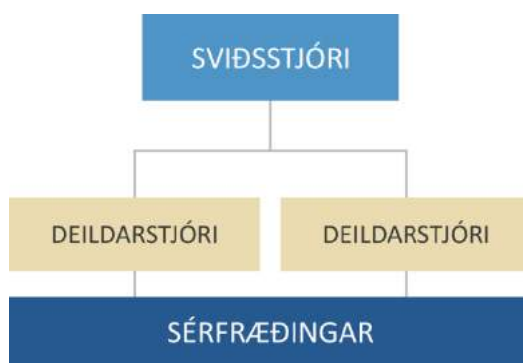
Mikilvægt er að eftirlit með upplýsingakerfum ríkisins sé virkt og öflugt enda halda þessi kerfi utan um og afgreiða gríðarlega fjármuni, t.d. lífeyrisgreiðslur, launagreiðslur og ýmsar bætur. Villur í kerfunum geta kostað ríkissjóðs umtalsverðar fjárhæðir. Eigendur kerfanna þurfa að láta fara fram reglulegar úttektir á öryggi og innri eftirlitsaðgerðum sem í gildi eru. Ríkisendurskoðun hefur hvatt til þess að fjármála- og efnahagsráðuneytið beiti sér fyrir samræmdri úttekt á helstu tekju- og gjaldakerfum ríkisins til að tryggja að þau starfi eins og til er ætlast og fyllsta öryggis sé gætt.

Stjórnsýsluendurskoðun

Samkvæmt lögum nr. 46/2010 um ríkisendurskoðanda og endurskoðun ríkisreikniga felst stjórnsýsluendurskoðun í því að kanna meðferð og nýtingu ríkisfjár, hvort hagkvæmni og skilvirkni sé gætt í rekstri stofnana og fyrirtækja í eigu ríkisins og hvort gildandi lagafyrirmælum sé framfylgt í þessu sambandi. Ríkisendurskoðun skal gera hlutaðeigandi stjórnvöldum grein fyrir niðurstöðum þessarar vinnu, vekja athygli þeirra á því sem hún telur að úrskaiðis hafi farið í rekstri og benda þeim á atriði sem athuga þurfi með tilliti til úrbóta.

Stjórnsýsluúttektir eru í raun athuganir á frammistöðu ráðuneyta, stofnana og fyrirtækja ríkisins, þ.e. hvernig þeim gengur að leysa lögbundin verkefni sín. Við þessa vinnu fylgir Ríkisendurskoðun lögum um stofnunina og stöðlum Alþjóðasamtaka ríkisendurskoðana. Samkvæmt stöðlunum (ISSAI 300 og 3000) miðar stjórnsýsluendurskoðun einkum að því að meta hagkvæmni, skilvirkni og árangur í opinberum rekstri og benda á leiðir til að bæta þessa þætti. Hugtakið *hagkvæmni* vísar til þess hve vel tekst að halda niðri kostnaði við aðföng sem í opinberum rekstri geta t.d. verið vinnuafli, húsnæði og ýmis búnaður. *Skilvirkni* vísar til þess hve vel slík aðföng eru nýtt til að framleiða afurðir sem í opinberum rekstri geta t.d. verið afgreidd erindi, veittar meðferðir á sjúkrastofnun eða útskrifaðir nemendur. Loks vísar hugtakið *árangur* í þessu sambandi til þess hvort framlög ríkisins skili þeim árangri sem að er stefnt. Tekið skal fram að yfirleitt er ekki horft á mál út frá öllum þessum þremur sjónarhornum í hverri stjórnsýsluúttekt.

Skipurit stjórnsýslusviðs



Í árslok 2016 voru starfsmenn stjórnsýslusviðs tíu og hafði fjölgað um þrjá frá árslokum 2015. Starfsmenn sviðsins skiluðu rúmlega fimmtungi (21%) af heildarfjölda virkra vinnustunda hjá stofnuninni.

Úttektir sem lokið var árið 2016

Árið 2016 luku starfsmenn stjórnisýslusviðs samtals 29 opinberum skýrslum sem er svipaður fjöldi og undanfarin ár. Þar af voru 11 aðalúttektir og 18 eftirfylgniskýrslur. Af aðalúttektum voru tvær skýrslur í hverjum eftirtalinna flokka: heilbrigðismál, mennta- og menningarmál, umhverfismál og atvinnuvega- og samgöngumál. Ein skýrsla var í hverjum eftirtalinna flokka: fjármálastjórn ráðuneyta og stofnana, stjórnisýsla almennt og löggæsla, dóms og kirkjumál. Af eftirfylgniskýrslum voru fimm skýrslur um atvinnuvega- og samgöngumál og fjórar skýrslur um heilbrigðismál. Tvær skýrslur voru í hverjum eftirtalinna flokka: félags- og tryggingamál, fjármálastjórn ráðuneyta og stofnana og löggæsla, dóms- og kirkjumál. Ein skýrsla var var í hverjum eftirtalinna flokka: mennta- og menningarmál, stjórnisýsla almennt og utanríkismál.

Janúar

[Fjárveitingar til fullorðinsfræðslu fatlaðs fólks](#)
[Samningar ríkisins vegna sjúkrahótels í Ármúla](#)

Febrúar

[Eftirfylgni: Fjárhags- og mannauðskerfi ríkisins \(Orri\) – Uppfærsla 2010](#)
[Geðheilbrigðisþjónusta við börn og unglinga. Annað og þriðja þjónustustig](#)
[Eftirfylgni: Skrifstofa rannsóknastofnana atvinnuveganna \(SRA\)](#)

Mars

[Eftirfylgni: Reiknilíkan heilbrigðisstofnana á landsbyggðinni](#)
[Meðhöndlun heimilisúrgangs](#)
[Eftirfylgni: Samningamál SÁÁ](#)
[Listasafn Sigurjóns Ólafssonar](#)
[Eftirfylgni: Stofnanir sem þjóna einstaklingum, með skerta færni](#)
[Eftirfylgni: Þjónustusamningar við öldrunarheimili](#)

Apríl

[Eftirfylgni: Keilir ehf. Ríkisframlög og árangur](#)
[Eftirfylgni: Verkefni fyrrum Varnarmálastofnunar](#)
[Eftirfylgni: Matvælastofnun](#)
[Eftirfylgni: Skipulag og úrræði í fangelsismálum](#)
[Eftirfylgni: Vinnueftirlit ríkisins](#)
[Eftirfylgni: Mótvægisáðgerðir vegna samdráttar þorskveiðiheimilda árið 2007](#)
[Eftirfylgni: Þjóðskrá Íslands](#)

Maí

[Eftirfylgni: Stuðningur við atvinnu- og byggðabróun](#)
[Eftirfylgni: Eftirlit Tryggingastofnunar með bótagreiðslum](#)

Júní

[Eftirfylgni: Innkaupastefna ráðuneyta](#)
[Eftirfylgni: Verktakagreiðslur hjá Fasteignaskrá](#)
[Flutningur ríkisstarfsemi milli landshluta](#)

September

[Eftirfylgni: Sjúkraflug á Íslandi](#)

Október

[Orkubú Vestfjarða ohf. Starfshættir stjórnar](#)
[Vegagerðin. Skipulag og samruni](#)

Nóvember

[Sérstakur saksóknari](#)
[Eignasala Landsbankans hf. 2010-16](#)

Desember

[Loftgæði á Íslandi. Umhverfi og heilsa](#)

Verkefnaval og vinnuferli

Stjórnsýsluúttektir Ríkisendurskoðunar eru yfirleitt að stærstum hluta unnar að frumkvæði stofnunarinnar sjálfar. Sumar eru þó unnað að beiðni Alþingis eða ráðuneyta. Í öllum tilvikum afmarkar Ríkisendurskoðun sjálf efnið, ákveður aðferð, áherslur og framsetningu niðurstaðna. Af ellefu stjórnsýsluúttektum Ríkisendurskoðunar sem lokið var árið 2016 voru sex frumkvæðisúttektir.

Stjórnsýslusvið starfar samkvæmt þriggja ára starfsáætlun sem endurskoðuð er árlega. Í henni eru skilgreindir þeir málaflokkar og málefni sem frumkvæðisúttektir skulu beinast að á tímabilinu. Núverandi starfsáætlun gildir fyrir árin 2016–18. Hún byggist m.a. á mati á áhættu í starfsemi og rekstri ríkisins, þ.e. hvar helst er talin hætta á að starfsemin sé ekki eins hagkvæm, skilvirk og árangursrík og til er ætlast. Á tímabilinu munu úttektir aðallega beinast að málaflokkum sem heyra undir stærstu og útgjaldafrekustu ráðuneytin: velferðarráðuneyti, mennta- og menningarmálaráðuneyti, fjármála- og efnahagsráðuneyti og innanríkisráðuneyti. Málefni annarra ráðuneyta verða þó einnig til skoðunar eftir því sem ástæða verður talin til.

Vinnuferli stjórnsýsluúttekta



1. Val á verkefni (starfsáætlun/beiðni)
2. Forkönnun: Greining vandamála og afmörkun úttektar
3. Aðalúttekt: Úrvinnsla gagna og skýrslugerð
4. Gæðarýni
5. Umsagnarferli
6. Útgáfumeðferð
7. Skýrsla send Alþingi og kynnt í SEN
8. Eftirfylgni

Þriggja ára starfsáætlun stjórnsýslusviðs er nánar útfærð í áætlun sem gildir fyrir hvert ár (ársáætlun). Þar kemur fram að hvaða viðfangsefnum ráðuneyta og stofnana verði beint

sjónum á árinu. Þegar tiltekið viðfangsefni eða verkefni hefur verið valið til skoðunar hefst svokölluð *forkönnun*. Markmið hennar er að meta möguleika og réttmæti þess að hefja úttekt. Leiði forkönnun í ljós að úttekt sé ótímabær eða að væntanlegur ávinningur hennar verði minni en kostnaður er ekki ráðist í hana. Leiði forkönnun á hinn bóginn í ljós umtalsverðan ávinning af úttekt er samin áætlun þar sem settar eru fram þær spurningar sem henni er ætlað að svara, viðfangsefnið afmarkað, aðferðir skilgreindar og tiltekinn sá tími og mannskapur sem nauðsynlegur er til að vinna úttektina.



Í *aðalúttekt* er safnað saman öllum fánlegum gögnum sem máli skipta til að svara þeim spurningum sem lagt hefur verið upp með, þau greind, metin og túlkuð á hlutlægan og faglegan hátt. Því næst eru niðurstöður mótaðar og eftir atvikum ábendingar um leiðir til úrbóta. Eftir að skýrsludrög hafa verið rýnd innanhúss eru þau send hlutaðeigandi aðilum til umsagnar. Endanleg skýrsla er síðar gerð opinber og send þeim aðilum sem í hlut eiga.

Um það bil þremur árum síðar eru viðbrögð stofnana, ráðuneyta eða Alþingis við ábendingum Ríkisendurskoðunar könnuð. Niðurstöður þeirrar *eftirfylgni* eru gerðar opinberar og sendar hlutaðeigandi aðilum. Slík úttekt getur leitt til ítrekaðrar eftirfylgni hafi ekki verið brugðist við ábendingum með fullnægjandi hætti.

Eftirfylgni ársins 2016

Við eftirfylgni er kannað hvort og þá hvernig brugðist hefur verið við ábendingum Ríkisendurskoðunar, þ.e. hvort hugað hafi verið að þeim annmörkum eða veikleikum sem þær fela í sér og reynt að bæta úr þeim. Hafi ábending ekki haft tilætluð áhrif er hún ítrekuð í eftirfylgniskýrslu sem send er Alþingi og birt opinberlega. Árangur

stjórnsýsluendurskoðunar er m.a. metinn út frá því hversu hátt hlutfall ábendinga er talið óhjákvæmilegt að ítreka við eftirfylgni. Ríkisendurskoðun telur æskilegt að þetta hlutfall fari að jafnaði ekki yfir 30% (árangursviðmið).

| Eftirfylgni stjórnsýsluúttekta 2016 | | | |
|-------------------------------------|-----------------|-----------|------|
| Skýrslur | Meginábendingar | Ítrekaðar | % |
| 18 frá 2013 | 61 | 7 | 11,5 |

Árið 2016 var 18 stjórnsýsluúttektum frá árinu 2013 fylgt eftir með framangreindum hætti en samtals var sett fram 61 meginábending í þeim. Þar af taldi Ríkisendurskoðun ástæðu til að ítreka 7 (11,5%) en 54 voru ekki ítrekaðar (88,5%). Í þessu sambandi ber að hafa í huga að stofnunin er ekki stjórnvald. Hún ræður því ekki viðbrögðum ráðuneyta og stofnana við ábendingum sínum og getur aðeins stuðlað að því að þær verði teknar til greina með því að rökstyðja þær vandlega og miðla þeim með skýrum hætti til Alþingis og hlutaðeigandi aðila. Einnig skal tekið fram að í einstaka tilvikum er ábending ekki ítrekuð þótt ekki hafi að öllu leyti verið brugðist við henni, t.d. ef sýnt þykir að unnið sé að úrbótum eða ef aðstæður hafa breyst með þeim hætti að ábending á ekki lengur við. Í framangreindri töflu má sjá samandregið yfirlit um niðurstöður eftirfylgni stjórnsýsluúttekta á árinu 2016. Árangurinn telst góður enda voru ítrekaðar ábendingar einungis 11,5% af heildarfjölda ábendinga.

Önnur eftirlitsverkefni

Hjá Ríkisendurskoðun annast tvær starfseiningar ýmis eftirlitsverkefni sem ekki teljast til fjárhagsendurskoðunar eða stjórnsýsluendurskoðunar. Lögfræði- og skjalastoð annast eftirlitsverkefni sem lúta að aðilum utan ríkiskerfisins. Hér er átt við eftirlit með fjármálum stjórnmalasamtaka og frambjóðenda, staðfesta sjóða og kirkjugarða og sókna. Skrifstofa ríkisendurskoðanda annast eftirlit með framkvæmd fjárlaga og vinnur ýmsar úttektir á fjármálum og rekstri stofnana.

Eftirlit með framkvæmd fjárlaga

Auk reglubundinnar fjárhagsendurskoðunar sinnir Ríkisendurskoðun sérstöku eftirliti með framkvæmd fjárlaga í samræmi við lög um stofnunina. Í þessu felst að fylgjast með því hvort stofnanir fara að ákvæðum fjárlaga, fjárreiðulaga og reglugerðar um framkvæmd fjárlaga. Árið 2016 birti Ríkisendurskoðun eina skýrslu með niðurstöðum þessa eftirlits en að auki vann stofnunin umsagnir við frumvörp og sendi fjárlaganefnd minnisblöð í tengslum við þetta eftirlit:

- ✓ [Framkvæmd fjárlaga janúar–júní 2016](#) (október)

Eftirlit með fjármálum stjórnmalasamtaka og frambjóðenda

Ríkisendurskoðun hefur eftirlit með fjármálum stjórnmalasamtaka og frambjóðenda samkvæmt lögum nr. 162/2006. Löginn skylda stjórnmalasamtök til að skila samstæðu-reikningi, þ.e. ársreikningi fyrir allar einingar sem undir þau falla, til Ríkisendurskoðunar sem í kjölfarið skal birta útdrátt úr honum. Þá skylda löginn frambjóðendur í persónukjöri til að skila stofnuninni uppgjöri um tekjur og kostnað vegna kosningabaráttu eigi síðar en þremur mánuðum eftir að kjör fer fram. Fari heildarkostnaður frambjóðanda af kosningabaráttu ekki fram úr 400 þús.kr. nægir honum þó að skila skriflegri yfirlýsingu þar um. Ríkisendurskoðun skal síðan birta útdrátt úr slíkum uppgjörum. Reikningur stjórnmalasamtaka skal vera endurskoðaður og áritaður af endurskoðanda en uppgjör frambjóðanda skal vera áritað af endurskoðanda eða bókhaldsfróðum skoðunarmanni. Bæði stjórnmalasamtökum og frambjóðendum er óheimilt, með ákveðnum undantekningum þó, að taka við hærra framlagi frá lögaðila eða einstaklingi en sem nemur 400 þús.kr. á ári. Í reikningi stjórnmalasamtaka og uppgjöri frambjóðanda skal tilgreina nöfn allra lögaðila sem veitt hafa framlög og gildir fjárhæðin þá einu. Einnig skal þar tilgreina nöfn einstaklinga sem hafa veitt framlög yfir 200 þús.kr.

Í lögnum er stjórnmalasamtökum gefinn frestur til 1. október ár hvert til að skila reikningum næstliðins árs til Ríkisendurskoðunar. Samtals átta stjórnmalasamtök skiluðu reikningum ársins 2015 fyrir 1. október 2016 en ein samtök skiluðu síðar. Ekki bárust ársreikningar Flokks heimilanna. Ríkisendurskoðun birti útdrætti úr reikningunum á heimasíðu sinni eftir að þeir höfðu verið yfirfarnir.

Samkvæmt lögnum þurfa einstaklingar í persónukjöri að að skila Ríkisendurskoðun uppgjör um tekjur eða kostnað þremur mánuðum eftir að kjör fer fram. Á árinu 2016 fóru fram forsetakosningar og prófkjör vegna alþingiskosninga en þátttakendur í þeim kosningum falla undir persónukjör.



Í september birti Ríkisendurskoðun útdrætti úr uppgjörum fimm frambjóðenda til forsetakjörs ásamt yfirlýsingu þriggja frambjóðenda um að kostnaður þeirra hafi ekki numið meira en 400 þús.kr. Ekki barst uppgjör eða yfirlýsing frá einum frambjóðenda til kjörs forseta.

Í desember 2016 og janúar 2017 birti Ríkisendurskoðun svo útdrætti úr uppgjörum frambjóðenda vegna alþingiskosninga 2016 og yfirlýsingar frambjóðenda um að kostnaður þeirra vegna prófkjara hafi ekki numið meira en 400 þús.kr.

Eftirlit með sjálfseignarstofnunum sem ekki stunda atvinnurekstur

Ríkisendurskoðun hefur eftirlit með fjárreiðum aðila sem starfa samkvæmt lögum nr. 19/1988 um sjóði og stofnanir sem starfa samkvæmt staðfestri skipulagsskrá. Hér er um að ræða sjálfseignarstofnanir sem ekki stunda atvinnurekstur, s.s. ýmsa styrktar- og minningarsjóði. Þessum aðilum er skylt að senda ársreikninga sína til Ríkisendurskoðunar og skal stofnunin fylgjast með því að þeir skili sér. Þá skal stofnunin halda skrá um tekjur og gjöld þessara aðila, ásamt athugasemdum við framlagða reikninga. Sýslumaðurinn á Sauðárkróki heldur skrá um sjóði og stofnanir með staðfesta skipulagsskrá, svokallaða sjóðaskrá. Hafi reikningur ekki borist í eitt ár eða hann reynst ófullkominn að einhverju leyti getur sýslumaður, að fengnum tillögum Ríkisendurskoðunar, ákveðið að vísa máli viðkomandi stofnunar eða sjóðs til lögreglu til rannsóknar.

Samkvæmt lögnum skal sá sem ber ábyrgð á sjóði eða stofnun með staðfesta skipulagsskrá skila Ríkisendurskoðun ársreikningi eigi síðar en 30. júní ár hvert. Í júlí 2016 birti

Ríkisendurskoðun [Yfirlit um sjálfseignarstofnanir og sjóði sem starfa samkvæmt staðfestri skipulagsskrá fyrir rekstrarárið 2014](#). Þar kom fram að í árslok voru 717 sjóðir og stofnanir á skrá. Þann 1. júlí 2016 höfðu 416 sjóðir eða stofnanir skilað ársreikningi fyrir rekstrarárið 2015. Þá birti Ríkisendurskoðun í desember 2016 [Yfirlit um sjálfseignarstofnanir og sjóði sem starfa samkvæmt staðfestri skipulagsskrá fyrir rekstrarárið 2015](#). Þar kom fram að þá höfðu 357 aðilar, af samtals 725 sem voru á sjóðaskrá, skilað ársreikningi fyrir rekstrarárið 2015. Í árslok 2016 höfðu 385 aðilar skilað. Ríkisendurskoðun sendir bréf og eftir atvikum tölvupóst til forráðamanna þeirra sjóða og stofnana sem ekki skila ársreikningi á réttum tíma þar sem þeir eru eindregið hvattir til að skila. Þetta dugar þó ekki alltaf til og tilkynnir stofnunin þá um það til Sýslumannsins á Sauðárkróki.

Árlega eru sjóðir eða stofnanir sem ekki hafa verið starfandi um lengri eða skemmri tíma lagðir niður. Forvinna við að leggja niður sjóð eða stofnun tekur oftast en ekki nokkurn tíma. Þegar staðfestur sjóður eða stofnun, sem ekki á sér forsjármann eða -menn, er lögð niður verður að gæta þess tryggilega að hvorki sé gengið á fjárhagslega eða tilfinningalega hagsmuni. Ganga þarf úr skugga um hvort einhverjir eigi hagsmuni eða hugsanlegan afskipta- og andmælarétt áður en sýslumaðurinn tekur endanlega og einhliða ákvörðun um að leggja niður staðfestan sjóð eða stofnun.

Eftirlit með ársreikningum kirkjugarða og sókna

Samkvæmt lögum nr. 36/1993 um kirkjugarða, greftrun og líkbrennslu er stjórnnum kirkjugarða skylt að senda ársreikninga sína til Ríkisendurskoðunar. Stofnunin yfirfer reikningana, aðgætir hvort áritanir endurskoðenda eru í lagi og stemmir af samtölur. Þá heldur hún skrá þar sem upplýsingar úr ársreikningum kirkjugarða um rekstur og efnahag er að finna. Stjórnnum kirkjugarða ber að skila ársreikningum næstliðins árs til Ríkisendurskoðunar fyrir 1. júní ár hvert. Í byrjun október 2016 höfðu stofnuninni borist reikningar 211 kirkjugarða af samtals 242. Með hliðsjón af dræmum heimtum undanfarin ár hefur Ríkisendurskoðun ítrekað hvatt til þess að kannaðir verði möguleikar á frekari sameiningum kirkjugarðsstjórna en þegar hafa orðið. Í nóvember birti stofnunin [Yfirlit um ársreikninga kirkjugarða vegna ársins 2015](#).

Samkvæmt samkomulagi við þjóðkirkjuna sendir Biskupsstofa ársreikninga sókna til Ríkisendurskoðunar sem yfirfer þá, aðgætir hvort áritanir endurskoðenda eru í lagi og stemmir af samtölur. Þá heldur hún skrá þar sem upplýsingar úr ársreikningum sókna um rekstur og efnahag er að finna. Í október 2015 höfðu Ríkisendurskoðun borist ársreikningar frá 248 sókn fyrir árið 2015 af samtals 270 starfandi sóknnum. Í nóvember birti stofnunin [Yfirlit um ársreikninga sókna vegna ársins 2015](#).

Skref til betra umhverfis

Eftir Elísabetu Stefánsdóttur, sérfræðing á stjórnsýslusviði



Nauðsyn þess að vernda og bæta umhverfi og náttúru er óumdeilanleg. Lífsgæði fólks eru nátengd umhverfinu og þess vegna þurfa jafnt stjórnvöld sem almenningur að halda rétt á málum til framtíðar. Með aukinni vitundarvakningu um mikilvægi umhverfismála hafa ríki og alþjóðastofnanir sett sér metnaðarfull markmið sem birtast m.a. í alþjóðasamningum, löggjöf einstakra ríkja og margvíslegum umhverfisstefnum. Segja má að umhverfisendurskoðun sé liður í því að kanna hvort þessi þróun hafi borið árangur og hvort úrbóta sé þörf til að settum markmiðum verði náð. Auk þess veitir umhverfisendurskoðun stjórnvöldum og stofnunum þeirra ákveðið aðhald en niðurstöður úttektanna gefa Alþingi og almenningi öllum jafnframt mikilvægar upplýsingar um stöðu mála og tækifæri til umbóta. Vel unnin umhverfisúttekt getur því verið eitt skref í átt að bættum gæðum umhverfis og náttúru.

Í lögum nr. 46/2016 um ríkisendurskoðanda og endurskoðun ríkisreikninga er Ríkisendurskoðun falið að sinna verkefnum á sviði stjórnsýsluendurskoðunar. Markmið slíkra verkefna er að stuðla að umbótum í ríkisrekstri og er athyglinni því einkum beint að meðferð og nýtingu ríkisfjár, hvort hagkvæmni og skilvirkni sé gætt í rekstri og hvort framlög ríkisins skili þeim árangri sem að er stefnt. Við mat á frammistöðu þeirra aðila

sem ríkisendurskoðandi hefur eftirlit með er m.a. litið til þess hvort starfsemi þeirra sé í samræmi við fjárheimildir, þá löggjöf sem um hana gildir og góða og viðurkennda starfshætti. Þá er í lögunum sérstaklega kveðið á um að slík endurskoðun geti falið í sér mat á því hvernig stjórnvöld framfylgja áætlunum, lagafyrirmælum og skuldbindingum á sviði umhverfismála. Slík verkefni eru kennd við umhverfisendurskoðun og hafa verið á meðal verkefna Ríkisendurskoðunar frá árinu 1997. Alþjóðasamtök ríkisendurskoðenda (INTOSAI), hafa samþykkt staðla (ISSAI 5100-5199) um umhverfisendurskoðun og voru þeir uppfærðir árið 2016. Eiga staðlarnir að endurspegla bestu aðferðir til að meta árangur á sviði umhverfismála en ástæða hefur verið talin til að draga umhverfismál fram sem sérstakt endurskoðunarverkefni vegna þess hve flókin umhverfisvandamál eru og vegna langtímaáhrifa þeirra.

Verkefni á sviði umhverfisendurskoðunar eru margvísleg og geta m.a. tengst hollustu og mengunarvörnum, sjálfbærri þróun, náttúruvernd, loftslagsmálum og skógrækt. Á síðustu þremur árum hefur Ríkisendurskoðun m.a. kannað hvernig innleiðingu, framfylgd og eftirliti með alþjóðlegum samningum um varnir gegn mengun sjávar hefur verið háttað og hvernig ákvæðum laga, reglugerða og stefna um meðhöndlun heimilisúrgangs hefur verið framfylgt. Í nýjustu úttekt sinni á frammistöðu stjórnvalda í umhverfismálum kannaði stofnunin hvernig staðið er að skipulagi, framkvæmd og eftirliti með loftgæðum á Íslandi. Niðurstöður úttektarinnar voru settar fram í skýrslunni [Loftgæði á Íslandi – umhverfi og heilsa](#) (desember 2016). Þar benti Ríkisendurskoðun m.a. á að stjórnvöld hafa hvorki markað stefnu né sett fram tímasetta aðgerðaáætlun um loftgæði, þótt lög kveði á um það. Í ábendingu sinni til umhverfis- og auðlindaráðuneytis og Umhverfisstofnunar lagði Ríkisendurskoðun áherslu á að málefnum loftgæða væri sinnt í samræmi við mikilvægi þeirra. Ábendingunum verður fylgt eftir árið 2019. Næsta verkefni á sviði umhverfisendurskoðunar er úttekt á stöðu vistvænna innkaupa og græns ríkisrekstrar. Stefnt er að útgáfu skýrslna síðar á þessu ári.

Möguleg áhrif gervigreindar á starfsemi ríkisins

Eftir Albert Ólafsson, deildarstjóra á endurskoðunarsviði



Gervigreind hefur þróast mjög hratt á síðustu misserum. Ljóst er að þessi tækniþróun mun hafa mikil áhrif á starfsemi ríkisins á næstu árum, spurningin er einungis hversu mikil. Settar hafa verið fram bæði bjartsýnar framtíðarspár um að þetta muni leiða til mikillar velmegunar og svartsýnar spár um að meirihluti fólks verði atvinnulaust og jafnvel að gervigreind muni yfirtaki heiminn og verða eitthvert Skynet fyrirbæri eins og það birtist í Terminator kvikmyndunum. Ólíklegt er að þessar svartsýnisspár muni rætast.

Svartsýnar spá má ef til vill rekja til þess að þessi tækni er kennd við „greind“. Greind er mjög flókið fyrirbæri og hefur verið notað til þess að lýsa andlegri getu einstaklinga. Gervigreind á hinn bóginn er greiningargeta á mjög þröngu sviði í samanburði við greind einstaklinga þó hún geti verið gífurlega gagnleg og skilað miklum ávinningi.

Í fróðlegri skýrslu McKinsey¹ er fjallað um áhrif tæknibreytinga á störf og framleiðni. Ef við setjum þær viðmiðanir sem fram koma í skýrslunni í íslenskt samhengi þá má gróflega áætla að tækniframfarir muni leysa af hólmi rúmlega 30% af núverandi störfum

¹ <http://www.mckinsey.com/global-themes/digital-disruption/whats-now-and-next-in-analytics-ai-and-automation>

ríkisstarfsmanna á næstu fimm áratugum. Ef viðmiðanir McKinsey myndu ganga eftir gætu þetta orðið u.þ.b. 5000 stöðugildi á öllu tímabilinu sem að jafnaði mun leiða til fækkunar á stöðugildum hjá ríkinu um 100 á ári á næstu 50 árum. Engin veit í raun hversu hratt gervigreindartækni mun þróast og er því ekki hægt að segja til um þetta með einhverri vissu. Þessar tölur eru því eingöngu settar fram í þeim tilgangi að gefa hugmynd um að verulegra breytinga sé að vænta í ríkisrekstri. Þó svo að áhrif tæknibreytinga verði af þessari stærðargráðu þá er ekki sjálfgefið að ríkisstarfsmönnum muni fækka mikið þegar á heildina er litið því hugsanlega verður kallað eftir aukinni þjónustu ríkisstofnana.

Í áðurnefndri skýrslu McKinsey er gert ráð fyrir að hagvöxtur verði á bilinu 0,8% til 1,4% hærri vegna áhrifa tækniframfara á ári (2015-2065). Þessi aukni hagvöxtur vegna tæknipróunar mun þannig skapa mörg ný störf sem mun leiða til þess að það muni ekki koma til mikils langvarandi atvinnuleysis. Þetta gæti kannski átt sérstaklega vel við á Íslandi þar sem hér er sveigjanlegur vinnumarkaður með litlu atvinnuleysi auk þess sem hér er mikið af erlendu vinnuafli. Tæknibreytingarnar gætu orðið sársaukafullar fyrir ákveðnar stéttir fólks sem mun hafa mikla þörf fyrir öflugra fullorðinsfræðslu og endurmenntunarmöguleika. Væntanlega þarf að undirbúa einhver slík úrræði fyrir þá sem lenda í tímabundnum vandræðum og þurfa að skipta um starfsgrein.

Innleiðing gervigreindar innan ríkiskerfisins á næstu árum

Haft er eftir Benjamin Franklin um að ekkert í veröldinni sé öruggt nema skattar og dauðinn. Með gervigreindartæki getur komið fram vilji til að breyta þessu.

Gervigreindarbúnaður sem hjálpartæki lækna. Mjög mikil þróun er á gervigreindarlausnum í heilbrigðisgeiranum. Væntanlega munu einhverjir læknar fljótlega taka í notkun hjálpartæki sem búin eru gervigreind og geta þannig veitt sjúklingum sínum betri þjónustu. Þessi tækni er nú þegar til og er að þróast hratt. Vænta má að mikið af slíkum búnaði verði kominn í almenna notkun þegar ný Landsspítalinn opnar eftir nokkur ár. Gervigreind verður ekki aðeins notuð sem hjálpartæki lækna heldur mun hún verða notuð til rannsókna og þróunar nýrra lækningaaðferða sem mun væntanlega bæta lífsgæði og lengja ævi fólks.

Þrátt fyrir að íslenska heilbrigðiskerfið taki upp mikið af gervigreindarhjálparkjóm er ekki víst að heilbrigðisstarfsmönnum muni fækka mikið í kjölfarið. Íslenska þjóðin er að eldast og samfara því eykst þörfin fyrir heilbrigðisþjónustu.

Notkun gervigreindar til skattasniðgöngu

Viðbúið er að gera verði breytingar til einföldunar á skattalögum til þess að minnka möguleika til skattasniðgöngu. Erlendis er gervigreindartækni nú þegar beitt til þess að greina skattalög, úrskurði og dóma í skattamálum og nýta allar smugur og veikleika í skattalögum og skattframkvæmd til þess að lágmarka skattgreiðslur eftir öllum löglegum leiðum. Hér á landi er það væntanlega skattamál lögaðila en ekki einstaklinga sem verður líklegur vettvangur fyrir gervigreind.

Ógn við lýðræðið

Eftir því sem fleiri þættir í samfélaginu verða tölvuvæddir verða rafræn fótspor einstaklinga víðar. Með gervigreind er hægt að greina gífurlegt magn gagna (big data) og fá þannig nokkuð góða mynd af skoðunum einstaklinga. Með slíka greiningu í höndunum er síðan hægt að hafa áhrif á skoðanir fólks með lymnskulegum hætti. Þetta er eitt-hvað sem ekki bara auglýsendur vöru og þjónustu hafa áhuga á að gera heldur væri hægt að misnota þetta til þess að hafa áhrif á framgang lýðræðisins. Með greiningu á miklu magni gagna sem eru aðgengileg á samfélagsmiðlum má t.d. komast að stjórnmálaskoðunum fólks með því að greina hvað fólk „lækar“ á Facebook og sambærilegum miðlum. Þannig er hægt að beina boðskap áfram sem er sérsniðin að lífskoðunum ákveðinna hópa til þess að auka líkur á að þeir kjósi „rétt“. Þátttakendur í lýðræðislegum samfélögum hljóta að þurfa að koma sér saman um hvort beiting skipulegs pólitísku áróðurs á ákveðna markhópa á samfélagsmiðlum og að senda mismunandi hópum ólík skilaboð séu leyfileg meðöl í kosningabaráttu eða ekki.

Sjálfstæði, gagnsæi og ábyrgð

Eftir Svanborgu Sigmarsdóttur, upplýsinga- og alþjóðafulltrúa



Sjálfstæði, gagnsæi og ábyrgð ríkisendurskoðanda er forsenda þess eftirlitshlutverks sem hann gegnir fyrir hönd þingsins, með rekstri hins opinbera og stofnana þess. Gagnsæi getur, við réttar aðstæður, hjálpað til við að berjast gegn spillingu, bætt stjórnun og hvatt til aukinnar ábyrgðar. Ríkisendurskoðun þarf, til að tryggja lögmæti starfa sinna, að sýna það í verki að hún sé fyrirmynd annarra stofnana. Þetta er meðal þess sem kemur fram í alþjóðlegum staðli ríkisendurskoðana (INTOSAI) sem kallast *Meginreglur um gagnsæi og ábyrgð* (ISSAI 20), sem samþykktur var árið 2010. Á árinu 2016 voru samþykkt ný lög um ríkisendurskoðanda og endurskoðun ríkisreikninga nr. 46/2016 og tóku þau gildi þann 1. janúar 2017. Í þeim lögum koma fram sömu áherslur og í alþjóðlegum stöðlum ríkisendurskoðana, að Ríkisendurskoðun njóti sjálfstæðis í störfum sínum, gagnsæi í störfum Ríkisendurskoðunar er skýrara í núverandi lögum en þeim sem áður giltu og ábyrgð ríkisendurskoðanda er skýrð.

Sjálfstæði ríkisendurskoðanda

Störf ríkisendurskoðanda eru mikilvæg lýðræðislegu samfélagi sem byggir á því að hlutverk hans sé skýrt, sem og þær reglur sem um ríkisendurskoðanda og skrifstofu hans, Ríkisendurskoðun, gilda. Sem sérstakur trúnaðarmaður Alþingis ákveður ríkisendurskoðandi sjálfur hvernig verkefnum stofnunar sinnar er háttað. Tekið er fram í 1. gr. laganna að ríkisendurskoðandi sé sjálfstæður og engum háður í störfum sínum. Þetta þýðir að þrátt fyrir að Alþingi geti óskað eftir skýrslu ríkisendurskoðanda um

málefni sem fellur undir starfssvið hans, þá er það ríkisendurskoðandi sem ákveður hvort slík beiðni verði tekin til athugunar, hvernig efni slíkrar skýrslu yrði afmarkað, hvaða aðferðum yrði beitt við samantekt hennar og hvenær slíkri skýrslu yrði skilað. Í þessu birtist sjálfstæði ríkisendurskoðanda gagnvart Alþingi en hann er jafnframt óháður framkvæmdarvaldinu sem hann hefur eftirlit með. Sjálfstæði Ríkisendurskoðunar er hvarvetna talin forsenda þess að stofnunin geti sinnt mikilvægu eftirlitsstarfi sínu og viðhaldið trúverðugleika sínum.

Gagnsæi

Samkvæmt staðli alþjóðasamtaka ríkisendurskoðana (INTOSAI) vísar gagnsæi til þess að stofnanir ríkisendurskoðenda birti, innan tímamarka, áreiðanlegar og skýrar skýrslur um stöðu sína, umboð, stefnu, starfsemi, fjármálastjórnun, rekstur og árangur. Þetta er meðal þess sem finna má, m.a. í þessari nýútgefnu ársskýrslu Ríkisendurskoðunar. Einnig má finna upplýsingar um umboð Ríkisendurskoðunar, stefnu hennar og starfsemi á vef Ríkisendurskoðunar, www.ríkisendurskodun.is. Á þeim vef má einnig finna upplýsingar um hvaða verkefni eru í vinnslu hjá stofnuninni. Almennigur er hvattur til að senda stofnuninni [ábendingu eða fyrirspurn](#) ef einhverjar slíkar upplýsingar sem óskað er eftir finnast ekki á vefnum.

Staðall alþjóðasamtaka ríkisendurskoðana gerir einnig almennt ráð fyrir að niðurstöður úttekta séu birtar almenningi. Í nýjum lögum er einnig ákvæði um aðgang að gögnum í fórum Ríkisendurskoðunar en hingað til hefur ekki verið skýrt í lögum hvaða upplýsingar stofnuninni er skylt að birta eða veita almenningi. Nokkrar takmarkanir eru á aðgangi að gögnum í fórum Ríkisendurskoðunar, í samræmi við 15. gr. laganna. Þannig ber að beina óskum um aðgang að gögnum sem eftirlitsskyldur aðili hefur afhent ríkisendurskoðanda til viðkomandi stjórnvalds. Dæmi um slík gögn geta verið greinargerðir eða skýrslur sem eru sendar að beiðni ríkisendurskoðanda og yfirlit og samantektir um fjárhagsmálefni stofnana ríkisins. Fram til ársins 2017 hafa það einkum verið skýrslur um endurskoðun ríkisreiknings, stjórnarsýsluúttektir og útdráttur úr ársreikningum stjórnmalasamtaka, kirkjugarða, sókna, staðfesta sjóða og stofnana sem birt hefur verið á vef Ríkisendurskoðunar. Með gildistöku nýrra laga mun þar bætast við birting endurskoðunarbréfa. Í samræmi við lög um ríkisendurskoðanda og endurskoðun ríkisreikninga og upplýsingastefnu stofnunarinnar verða því allar niðurstöður athugana birtar opinberlega, nema þær varði málefni sem leynt eiga að fara samkvæmt lögum eða eðli máls eða ef birting er talin geta skaðað viðkomandi starfsemi. Þá er hægt að synja afhendingu gagna þegar meðferð máls er ekki lokið. Líkt og reglan er með birtingu stjórnarsýsluúttekta munu endurskoðunarbréf ekki verða birt opinberlega fyrr en þau hafa verið afhent Alþingi. Endurskoðunarbréf eru jafnframt birt viðeigandi ráðuneyti og stofnun.

Ábyrgð

Ábyrgð, samkvæmt staðli alþjóðasamtaka ríkisendurskoðana (INTOSAI), vísar til þess lagaramma sem stofnunin starfar innan, skipulags hennar, stefnu, verklagsreglna og annarra aðgerða sem tryggja að Ríkisendurskoðun uppfylli lagaskyldu sína hvað varðar endurskoðun og birtingu skýrslna. Einnig að stofnunin meti eigin frammistöðu og leitist við að bæta hana, að stofnunin gefi út skýrslur um skilvirkni hjá hinu opinbera, þar með talið eigin aðgerðir og starfsemi. Að lokum felst í ábyrgð að ríkisendurskoðandi og

starfsmenn Ríkisendurskoðunar beri ábyrgð á verkum sínum. Ríkisendurskoðandi ber, sem sérstakur trúnaðarmaður Alþingis, ábyrgð gagnvart þinginu.

Við mat á ábyrgð ríkisendurskoðanda þarf þó einnig að hafa í huga mikilvægi þess að ríkisendurskoðandi sé sjálfstæður í verkum sínum. Sjálfstæðið þýðir ekki að ríkisendurskoðandi eða starfsmenn stofnunar hans séu yfir gagnrýni hafnir og beri ekki ábyrgð á verkum sínum. Til að tryggja sjálfstæðið kemur þó fram í nýjum lögum að tveir þriðju þingmanna þurfa að samþykkja að víkja ríkisendurskoðanda úr embætti. Slíkt er því ekki hægt að gera nema í mikilli pólitískri sátt. Til að ítreka ábyrgð ríkisendurskoðanda og starfsfólks í störfum sínum er í nýjum lögum kafli um málsmeðferðarreglur sem segja til um þagnarskyldu og hæfi ríkisendurskoðanda og starfsmanna stofnunarinnar. Í samræmi við starfsreglur og siðareglur Ríkisendurskoðunar eru þetta þættir sem starfað hefur verið eftir en til bóta er að slíkar meginreglur séu staðfestar í lögum um stofnunina.

Opinber rit árið 2016

Janúar

[Fjárveitingar til fullorðinsfræðslu fatlaðs fólks](#)
[Samningar ríkisins vegna sjúkrahótels í Ármúla](#)
[Leiðbeiningar um uppjör frambjóðenda til forseta Íslands](#)

Febrúar

[Eftirfylgni: Fjárhags- og mannauðskerfi ríkisins \(Orri\) – Uppfærsla 2010](#)
[Geðheilbrigðisþjónusta við börn og unglinga. Annað og þriðja þjónustugig](#)
[Eftirfylgni: Skrifstofa rannsóknastofnana atvinnuveganna \(SRA\)](#)

Mars

[Eftirfylgni: Reiknilíkan heilbrigðisstofnana á landsbyggðinni](#)
[Listi yfir síðustu skil sjóða og sjálfseignarstofnana - mars 2016](#)
[Meðhöndlun heimilisúrgangs](#)
[Eftirfylgni: Samningamál SÁÁ](#)
[Listasafn Sigurjóns Ólafssonar](#)
[Eftirfylgni: Stofnanir sem þjóna einstaklingum, með skerta færni](#)
[Eftirfylgni: Þjónustusamningar við öldrunarheimili](#)
[Ársskýrsla Ríkisendurskoðunar 2015](#)

Apríl

[Eftirfylgni: Keilir ehf. Ríkisframlög og áranpur](#)
[Eftirfylgni: Verkefni fyrrum Varnarmálastofnunar](#)
[Eftirfylgni: Matvælastofnun](#)
[Eftirfylgni: Skipulag og úrræði í fangelsismálum](#)
[Eftirfylgni: Vinnueftirlit ríkisins](#)
[Eftirfylgni: Mótvægisáðgerðir vegna samdráttar þorskveiðiheimilda árið 2007](#)
[Eftirfylgni: Þjóðskrá Íslands](#)

Maí

[Eftirfylgni: Stuðningur við atvinnu- og byggðabróun](#)
[Eftirfylgni: Eftirlit Tryggingastofnunar með bótagreiðslum](#)

Júní

[Eftirfylgni: Innkaupastefna ráðuneyta](#)
[Eftirfylgni: Verktakagreiðslur hjá Fasteignaskrá](#)
[Flutningur ríkisstarfsemi milli landshluta](#)

Júlí

[Útdráttur úr ársreikningum sjóða og sjálfseignarstofnana 2014](#)

Ágúst

[Skýrsla um tiltekna þætti í rekstri Isavia ohf.](#)
[Leiðbeiningar fyrir þátttakendur í persónukjöri fyrir Alþingiskosningar 2016](#)

September

[Eftirfylgni: Sjúkrafluga á Íslandi](#)

Október

[Orkubú Vestfjarða ohf. Starfshættir stjórnar](#)

[Framkvæmd fjárlaga janúar - júní 2016](#)

[Vegagerðin. Skipulag og samruni](#)

Nóvember

[Sérstakur saksóknari](#)

[Yfirlit um ársreikninga kirkjugarða vegna ársins 2015](#)

[Yfirlit um ársreikninga sókna vegna ársins 2015](#)

[Eignasala Landsbankans hf. 2010-16](#)

Desember

[Loftgæði á Íslandi. Umhverfi og heilsa](#)

[Endurskoðun ríkisreiknings 2015](#)

[Útdráttur úr ársreikningum sjóða og sjálfseignarstofnana 2015](#)

Starfsmenn Ríkisendurskoðunar í árslok 2016

Sveinn Arason - ríkisendurskoðandi

Skrifstofa ríkisendurskoðanda

Jón L. Björnsson - skrifstofustjóri, viðskiptafræðingur / cand.oecon.

Brynja Baldursdóttir - sérfræðingur

Svanborg Sigmarsdóttir - upplýsinga- og alþjóðafulltrúi, stjórn málafræðingur / MA, BA

Endurskoðunarsvið

Ingi K. Magnússon - sviðsstjóri, viðskiptafræðingur / cand.oecon., CIA, CGAP

Albert Ólafsson - deildarstjóri, viðskiptafræðingur / cand.oecon., CISA, CIA

Óskar Sverrisson - deildarstjóri, endurskoðandi

Sigurgeir Bóasson - deildarstjóri, endurskoðandi

Þorbjörg Guðnadóttir - deildarstjóri, viðskiptafræðingur / MAcc, cand.oecon.

Auður Guðjónsdóttir - sérfræðingur, viðskiptafræðingur / cand.oecon.

Álfheiður Dögg Gunnarsdóttir - sérfræðingur, viðskiptafræðingur / cand.oecon.

Brynja Pétursdóttir - sérfræðingur, endurskoðandi

Einar Þorgilsson - sérfræðingur, viðskiptafræðingur / cand.oecon.

Geir Gunnlaugsson - sérfræðingur, viðskiptafræðingur / cand.oecon.

Grétar Bjarni Guðjónsson - sérfræðingur, viðskiptafræðingur / MAcc, MBA, BBA

Guðbrandur R. Leósson - sérfræðingur, viðskiptafræðingur / cand.oecon.

Guðmundur Óli Magnússon – sérfræðingur, hagfræðingur/ B.A.

Guðrún Eggertsdóttir – sérfræðingur, viðskiptafræðingur/ cand.oecon, MBA

Helgi Guðmundsson - sérfræðingur, hagfræðingur / cand.oecon.

Karlotta Aðalsteinsdóttir - sérfræðingur, endurskoðandi

Kristín Þorbjörg Jónsdóttir - sérfræðingur, viðskiptafræðingur / MAcc, cand.oecon.

María Bjargmundsdóttir - ritari

Péter Szklenár - sérfræðingur, viðskiptafræðingur / BSc, MAcc

Sigríður H. Sigurðardóttir – sérfræðingur,

Svafa Þ. Hinriksdóttir - sérfræðingur, viðskiptafræðingur / BS

Telma Steingrímsdóttir - sérfræðingur, viðskiptafræðingur / cand.oecon.

Thelma Hillers - sérfræðingur, viðskiptafræðingur / BS

Viðar H. Jónsson - sérfræðingur, viðskiptafræðingur / cand.oecon.

Stjórnsýslusvið

Þórir Óskarsson - sviðsstjóri, íslenskufraeðingur / cand.mag., BA

Hrafnhildur Ragnarsdóttir – deildarstjóri, stjórn málafræðingur / MSc, BA í sagnfræði

Jakob Guðmundur Rúnarsson - deildarstjóri, PhD/MA í heimsspeki, BA heimsp./sagnfr.

Elisabet Stefánsdóttir – sérfræðingur, stjórn málafræðingur /MSc, BA

Gestur Páll Reynisson – sérfræðingur, stjórnsýslufræðingur/ MPA og BA stjórn málafræði

Hilmar Þórisson - sérfræðingur, viðskiptafræðingur / cand.oecon.
Margrét E. Arnórsdóttir - sérfræðingur, viðskiptafræðingur / civil ekonom
Markús Ingólfur Eiríksson, sérfræðingur, viðskiptafræðingur/ PhD, MSc, BSc
Regína Ásdísarsdóttir, sérfræðingur, viðskiptafræðingur/ MSc, BSc

Rekstrarstoð

Eyþór Borgþórsson - rekstrarstjóri
Ásdís Hauksdóttir - fulltrúi
Steinunn Gísladóttir - matráðskona
Sigurður Þorvaldsson - matráðsmaður, sendill

Lögfræði- og skjalastoð

Lárus Ögmundsson - yfirlögfræðingur / cand.jur.
Ingibjörg Hallbjörnsdóttir – skjalavörður, upplýsingafræðingur/MLIS, MSc í ferðamálafr.
Laufey Ásgrímsdóttir - skjalastjóri, bókasafns- og stjórnsýslufræðingur / BA, cand.mag., MPA
Linda Sigurðardóttir - sérfræðingur

Ársreikningur 2016

Skýrsla stjórnenda og staðfesting ársreiknings

Ríkisendurskoðun er stofnun Alþingis og starfaði samkvæmt lögum nr. 86/1997 á árinu 2016. Meginhlutverk hennar er að annast endurskoðun hjá ríkisstofnunum og ríkisfyrirtækjum og öðrum sem hafa með höndum rekstur eða fjárvörslu á vegum ríkisins. Þá skal stofnunin annast endurskoðun hjá fyrirtækjum sem rekin eru á ábyrgð ríkisins og fyrirtækjum sem ríkissjóður á að hálfu eða meira. Ríkisendurskoðun hefur eftirlit með framkvæmd fjárlaga og getur framkvæmt stjórnáskilendurskoðun hjá þeim aðilum sem henni ber lögum samkvæmt að endurskoða.

Þann 25. maí 2016 samþykkti Alþingi ný lög, nr. 46/2016, um ríkisendurskoðanda og endurskoðun ríkisreikninga. Lögin voru staðfest 7. júní 2016 og tóku gildi 1. janúar 2017.

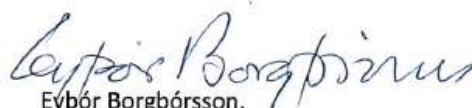
Á árinu 2016 varð 12,5 m.kr. tekjuafgangur af rekstri stofnunarinnar. Samkvæmt efnahagsreikningi námu eignir stofnunarinnar 55,2 m.kr., skuldir 8,2 m.kr. og eigið fé nam 47,0 m.kr. í árslok 2016.

Ríkisendurskoðandi og rekstrarstjóri staðfesta ársreikning Ríkisendurskoðunar fyrir árið 2016 með undirritun sinni.

Reykjavík, 28. febrúar 2017.



Sveinn Arason,
ríkisendurskoðandi.



Eyþór Borgþórsson,
rekstrarstjóri.

Áritun endurskoðanda

Til forsætisnefndar Alþingis

Álit

Ég hef endurskoðað meðfylgjandi ársreikning Ríkisendurskoðunar fyrir árið 2016. Ársreikningurinn hefur að geyma skýrslu stjórnenda, rekstrarreikning, efnahagsreikning, yfirlit um sjóðstreymi, upplýsingar um mikilvægar reikningsskilaaðferðir og aðrar skýringar.

Það er álit mitt að ársreikningurinn gefi glögga mynd af afkomu Ríkisendurskoðunar á árinu 2016, efnahag hennar 31. desember 2016 og breytingu á handbæru fé á árinu 2016, í samræmi við lög um ársreikninga og fjárreiður ríkisins.

Ábyrgð stjórnenda á ársreikningnum

Stjórnendur eru ábyrgir fyrir gerð og framsetningu ársreikningsins í samræmi við lög um ársreikninga og fjárreiður ríkisins. Samkvæmt því ber þeim að skipuleggja, innleiða og viðhalda innra eftirliti sem varðar gerð og framsetningu ársreiknings þannig að hann sé í meginatriðum án verulegra annmarka. Ábyrgð stjórnenda nær einnig til þess að beitt sé viðeigandi reikningsskilaaðferðum og mati miðað við aðstæður.

Ábyrgð endurskoðanda

Ábyrgð mín felst í því álit sem ég læt í ljós á ársreikningnum á grundvelli endurskoðunarinnar. Endurskoðað var í samræmi við góða endurskoðunarvenju og ákvæði laga um Ríkisendurskoðun. Samkvæmt því ber mér að fara eftir settum siðareglum og skipuleggja og haga endurskoðuninni þannig að nægjanleg víska fái um að ársreikningurinn sé án verulegra annmarka.

Endurskoðunin felur í sér aðgerðir til að staðfesta fjárhæðir og aðrar upplýsingar í ársreikningnum. Val endurskoðunaraðgerða byggir á faglegu mati endurskoðandans, meðal annars á þeirri áhættu að verulegir annmarkar séu á ársreikningnum. Endurskoðunin felur einnig í sér mat á þeim reikningsskila- og matsaðferðum sem gilda um A-hluta stofnanir og stjórnendur nota við gerð ársreikningsins og framsetningu hans í heild.

Ég tel að við endurskoðunina hafi verið aflað nægjanlegra og viðeigandi gagna til að undirbyggja álit mitt.

Reykjavík, 28. febrúar 2017.


Gunnar Sigurðsson,
endurskoðandi.

Rekstrarreikningur 2016

| | Skýr. | 2016 | 2015 |
|--|-------|--------------------|--------------------|
| Tekjur | | | |
| Seld þjónusta | | 57.213.215 | 44.555.711 |
| Eignasala | | 2.906.000 | 0 |
| Aðrar tekjur | | 3.181 | 3.157 |
| | 1 | <u>60.122.396</u> | <u>44.558.868</u> |
| Gjöld | | | |
| Laun og launatengd gjöld | 2 | 539.671.694 | 456.317.098 |
| Skrifstofu- og stjórnunarkostnaður | 3 | 10.756.903 | 11.025.543 |
| Funda- og ferðakostnaður | 4 | 6.840.532 | 8.236.659 |
| Aðkeypt sérfræðiþjónusta | 5 | 13.782.389 | 15.001.065 |
| Rekstur tækja og áhalda | 6 | 967.834 | 1.591.653 |
| Annar rekstrarkostnaður | 7 | 6.630.729 | 5.357.069 |
| Húsnæðiskostnaður | 8 | 31.289.052 | 29.017.174 |
| Bifreiðarekstur | 9 | 779.783 | 378.407 |
| Tilfærslur | 10 | 0 | 950.000 |
| | | <u>610.718.916</u> | <u>527.874.668</u> |
| Eignakaup | 11 | 15.060.952 | 5.391.592 |
| | | <u>625.779.868</u> | <u>533.266.260</u> |
| Tekjuhalli fyrir ríkisframlag | | (565.657.472) | (488.707.392) |
| Ríkisframlag | | <u>578.200.000</u> | <u>499.500.000</u> |
| Tekjuafgangur ársins | | <u>12.542.528</u> | <u>10.792.608</u> |

Efnahagsreikningur 31. desember 2016

| Eignir | Skýr. | 2016 | 2015 |
|------------------------------|-------|-------------------|-------------------|
| Veltuffjármunir | | | |
| Ríkissjóður | 12 | 50.668.122 | 39.989.332 |
| Viðskiptakröfur | | 4.300.670 | 1.281.710 |
| Handbært fé | | 103.836 | 405.108 |
| | | <u>55.072.628</u> | <u>41.676.150</u> |
| Eignir alls | | <u>55.072.628</u> | <u>41.676.150</u> |
| | | | |
| Eigið fé og skuldir | | | |
| Eigið fé | | | |
| <i>Höfuðstóll:</i> | | | |
| Höfuðstóll í ársbyrjun | | 34.464.730 | 23.672.122 |
| Tekjuafgangur ársins | | 12.542.528 | 10.792.608 |
| Höfuðstóll | 13 | <u>47.007.258</u> | <u>34.464.730</u> |
| Eigið fé | | <u>47.007.258</u> | <u>34.464.730</u> |
| | | | |
| Skuldir | | | |
| Skammtímaskuldir | | | |
| Viðskiptaskuldir | | 8.065.370 | 7.211.420 |
| Skuldir | | <u>8.065.370</u> | <u>7.211.420</u> |
| Eigið fé og skuldir | | <u>55.072.628</u> | <u>41.676.150</u> |

Sjóðstreymi árið 2016

| | Skýr. | 2016 | 2015 |
|--|-------|--------------------|----------------------|
| Rekstrarhreyfingar | | | |
| <i>Veltufé frá rekstri:</i> | | | |
| Tekjuafgangur..... | | 12.542.528 | 10.792.608 |
| Veltufé frá rekstri | | <u>12.542.528</u> | <u>10.792.608</u> |
| <i>Breytingar á rekstrartengdum eignum og skuldum:</i> | | | |
| Skammtímakröfur lækkun/(hækkun)..... | (| 3.018.960) | 5.245.650 |
| Viðskiptaskuldir (lækkun)/hækkun..... | | 853.950 | 2.216.841 |
| | (| <u>2.165.010)</u> | <u>7.462.491</u> |
| Handbært fé frá rekstri | | <u>10.377.518</u> | <u>18.255.099</u> |
| Fjármögnunarhreyfingar | | | |
| <i>Breyting á stöðu við ríkissjóð</i> | | | |
| Framlag ríkissjóðs..... | (| 578.200.000) | (499.500.000) |
| Greitt úr ríkissjóði..... | | 567.521.210 | 481.441.452 |
| Fjármögnunarhreyfingar | (| <u>10.678.790)</u> | <u>(18.058.548)</u> |
| Hækkun (lækkun) á handbæru fé..... | (| 301.272) | 196.551 |
| Handbært fé í ársbyrjun..... | | <u>405.108</u> | <u>208.557</u> |
| Handbært fé í lok ársins | | <u>103.836</u> | <u>405.108</u> |

Skýringar

Grundvöllur reikningsskila

Ársreikningur Ríkisendurskoðunar er gerður í samræmi við lög um fjárreiður ríkisins, nr. 88/1997, lög um ársreikninga, nr. 3/2006, og reglugerð um framsetningu og innihald ársreikninga og samstæðureikninga, nr. 696/1996.

Samkvæmt fjárreiðulögunum eiga A-hluta ríkisstofnanir ekki að eignfæra varanlega rekstrarfjármuni heldur skulu þeir gjaldfærðir á kaupári. Stofnanirnar eiga almennt ekki að taka lán til langs tíma og mega ekki gangast undir skuldbindingar til lengri tíma nema með heimild í fjárlögum.

Skattar

Ríkisstofnanir og ríkisfyrirtæki eru almennt undanþegin álagningu tekjuskatta.

Skráning tekna

Tekjur stofnunarinnar eru bókaðar í þeim mánuði sem reikningar eru gefnir út.

Skráning gjalda

Gjöld eru almennt bókuð í þeim mánuði sem stofnað er til útgjalda.

Starfsþáttgreining

Í skýringum er rekstri stofnunarinnar skipt eftir verkefnum sem falla að skipulagi hennar.

Skammtímakröfur

Skammtímakröfur eru færðar á nafnverði að teknu tilliti til áfallinna vaxta þar sem við á.

Handbært fé

Stofnunin heldur engan sjóð en á innstæðu á bankareikningi.

Lífeyrisskuldbinding

Lífeyrisskuldbinding vegna núverandi og fyrirverandi starfsmanna stofnunarinnar er áhvilandi. Í samræmi við reikningsskilareglu A-hluta ríkissjóðs er lífeyrisskuldbinding ekki færð í ársreikning einstakra A-hluta ríkisstofnana heldur er hún færð í einu lagi hjá ríkissjóði.

Orlof

Áfallið orlof er ekki fært upp hjá A-hluta stofnunum.

Skammtímaskuldir

Skammtímaskuldir eru færðar á nafnverði að teknu tilliti til áfallinna vaxta þar sem við á.

Skýringar

Bókhald og fjárvarsla

Fjárslu ríkisins hefur verið falið að annast launavinnslu, bókhalds- og greiðsluþjónustu fyrir stofnunina.

Fjárheimildir og rekstur

Fjárveitingar á fjárlögum 2016 til Ríkisendurskoðunar námu samtals 569,5 m.kr. Launabætur á árinu urðu 8,7 m.kr. vegna áhrifa af úrskurði kjararáðs um laun skrifstofustjóra í stjórnarráðinu. Í heild urðu fjárveitingar á árinu 578,2 m.kr. og hækkuðu milli ára um 78,7 m.kr.

Rekstrargjöld, að frádrögnum sértekjum, námu samtals 565,7 m.kr. og urðu því 12,5 m.kr. innan fjárveitingar ársins. Sundurliðun er sem hér greinir:

| Í þús. kr. | Fjárlög | Fjárheimild | Reikningur | Frávik |
|--------------------------------|----------------|----------------|----------------|---------------|
| Sértekjur | (42.900) | (42.900) | (60.122) | 17.222 |
| Laun og launatengd gjöld | 510.400 | 519.100 | 539.672 | (20.572) |
| Önnur rekstrargjöld | 86.500 | 86.500 | 71.047 | 15.453 |
| | <u>554.000</u> | <u>562.700</u> | <u>550.597</u> | <u>12.103</u> |
| Stofnkostnaður | 15.500 | 15.500 | 15.061 | 439 |
| | <u>569.500</u> | <u>578.200</u> | <u>565.657</u> | <u>12.543</u> |

Sundurliðun eftir viðfangsefnum í þús. kr.:

| | 2016 | 2015 |
|----------------------------|----------------|----------------|
| Sértekjur | (60.122) | (44.559) |
| 101 Ríkisendurskoðun | 610.719 | 527.875 |
| 601 Stofnkostnaður | 15.061 | 5.392 |
| | <u>565.657</u> | <u>488.707</u> |

Starfsþáttgreining

Rekstrarreikningur sundurliðaður eftir viðfangsefnum sem byggja á tímaskráningarkerfi stofnunarinnar.

| | | |
|-------------------------------------|----------------|----------------|
| Fjárhagsendurskoðun | 305.455 | 263.902 |
| Stjórnsýsluendurskoðun | 118.788 | 92.854 |
| Rekstrarstoð | 56.566 | 53.758 |
| Lögfræði- og skjalastoð | 45.253 | 43.984 |
| Skrifstofa ríkisendurskoðanda | 39.596 | 34.209 |
| | <u>565.657</u> | <u>488.707</u> |

Skýringar

1. Sértekjur

Sértekjur stofnunarinnar felast að mestu í seldri endurskoðunarþjónustu til ríkisfyrirtækja. Til viðbótar koma til tekjur vegna endurskoðunar rannsóknaverkefna sem styrkt eru af rannsóknaráætlun ESB auk þjónustutekna frá EFTA vegna endurskoðunar hjá EFTA/FMO.

| | 2016 | 2015 |
|----------------------------------|-------------------|-------------------|
| Seld endurskoðunarþjónusta | 57.213.215 | 44.555.711 |
| Seld bifreið | 2.906.000 | 0 |
| Aðrar tekjur | 3.181 | 3.157 |
| | <u>60.122.396</u> | <u>44.558.868</u> |

2. Laun og launatengd gjöld

Laun og launatengd gjöld námu 539,7 m.kr. og hækkuðu milli ára um 83,4 m.kr. eða 18,3%. Í árslok 2016 voru starfsmenn Ríkisendurskoðunar 45 sem er fjölgun um þrjá frá fyrra ári. Ársverk fastráðinna starfsmanna á árinu 2016 miðað við dagvinnu voru um 43,0 sem er fjölgun um 2,2 frá fyrra ári. Launabreytingar á árinu 2016 voru í samræmi við umsamin ákvæði í kjarasamningi og stofnanasamningi. Áfallið orlof hefur verið reiknað og nemur 61,4 m.kr. í lok ársins og hækkaði um 29,2 m.kr. frá fyrra ári. Áfallið orlof er ekki fært í ársreikninginn.

| | | |
|---|--------------------|--------------------|
| Dagvinna | 373.697.092 | 318.882.278 |
| Yfirvinna og einingalaun | 62.366.775 | 47.910.669 |
| Önnur laun og starfstengdar greiðslur | 4.732.922 | 4.116.000 |
| Launatengd gjöld | 98.874.905 | 85.408.151 |
| | <u>539.671.694</u> | <u>456.317.098</u> |

3. Skrifstofu- og stjórnunarkostnaður

Undir þennan lið fellur kostnaður sem tengdur er skrifstofuhaldi stofnunarinnar. Í heild nam kostnaðurinn 10,7 m.kr. og lækkaði frá fyrra ári um 0,3 m.kr. eða 2,4%. Kostnaður vegna síma- og netgjalda lækkaði um 0,3 m.kr. en gjöld vegna útgáfustarfsemi hækkuðu um 0,5 m.kr. Þá lækkaði kostnaður vegna afnotagjalda um 0,4 m.kr. og kostnaður vegna almennra skrifstofuvara um 0,6 m.kr. Gjafir hækkuðu um 0,5 m.kr. en á árinu var norskú ríkisendurskoðuninni færð gjöf í tilefni 200 ára afmælis stofnunarinnar.

| | | |
|--------------------------------|-------------------|-------------------|
| Tímarit, blöð og bækur | 625.497 | 693.104 |
| Auglýsingar og kynningar | 878.591 | 911.237 |
| Símagjöld | 1.480.985 | 1.799.304 |
| Burðargjöld | 309.277 | 175.405 |
| Útgáfustarfsemi | 755.525 | 261.181 |
| Afnotagjöld | 4.703.064 | 5.127.636 |
| Skrifstofuvörur | 760.894 | 1.317.738 |
| Gjafir | 1.243.070 | 739.938 |
| | <u>10.756.903</u> | <u>11.025.543</u> |

4. Funda- og ferðakostnaður

Á árinu 2016 nam kostnaðurinn 6,8 m.kr. og lækkaði um 1,4 m.kr. eða 17,0%. Hefðbundin ferðalög til útlanda voru svipuð og verið hefur. Hins vegar varð nokkur aukning í kostnaði innlendra ferða eða 0,3 m.kr. Ferðalög vegna norræns samstarfs eru uppistaðan í erlendum ferðum og kostnaði vegna þeirra en einnig var farið í vinnuferð í upplýsingatækni til Póllands. Umtalsverð lækkun varð á kostnaði vegna námskeiðshalds eða 1,5 m.kr. Risnuhald varð minna en áður og lækkaði kostnaður um 0,6 m.kr.

| | 2016 | 2015 |
|--|------------------|------------------|
| Ferða- og dvalarkostnaður innanlands | 345.487 | 45.965 |
| Ferða- og dvalarkostnaður erlendis | 2.651.758 | 2.555.663 |
| Funda- og ráðstefnugjöld | 316.896 | 154.840 |
| Námskeiðsgjöld | 498.050 | 1.967.189 |
| Félagsgjöld | 1.120.776 | 1.061.484 |
| Risna | 914.961 | 1.483.684 |
| Akstur | 992.604 | 967.834 |
| | <u>6.840.532</u> | <u>8.236.659</u> |

5. Aðkeypt sérfræðipjónusta

Í heild nam kostnaður við aðkeypta sérfræðipjónustu 13,8 m.kr. og lækkaði milli ára um 1,2 m.kr. eða 8,1%. Á árinu 2016 nam kostnaður við kaup á endurskoðunarþjónustu vegna A-hluta stofnana 8,2 m.kr. en var 10,0 m.kr. árið 2015. Í lok ársins voru í gildi samningar við 3 endurskoðunarfyrirtæki og greitt var fyrir endurskoðun hjá 6 A-hluta ríkisstofnunum. Kostnaður vegna tölvu- og kerfisfræðipjónustu lækkaði um 0,2 m.kr. en önnur sérfræðipjónusta hækkaði um 0,8 m.kr.

| | | |
|-------------------------------------|-------------------|-------------------|
| Tölvu- og kerfisfræðipjónusta | 2.269.895 | 2.449.886 |
| Önnur sérfræðipjónusta | 3.350.219 | 2.583.678 |
| Endurskoðunarþjónusta | 8.162.275 | 9.967.501 |
| | <u>13.782.389</u> | <u>15.001.065</u> |

6. Rekstur tækja og áhald

Undir þennan lið fellur rekstur á ljósritunarvélum, tölvum og öðrum skrifstofubúnaði. Á árinu lækkaði kostnaður vegna þessa liðar um 0,6 m.kr. eða 39,2%. Meginskýringin er lækkun viðgerðakostnaðar og minni kaup á smærri tækjum og búnaði.

| | | |
|-----------------------------------|----------------|------------------|
| Smátæki og áhöld | 554.585 | 690.174 |
| Viðgerðir og viðhald | 121.623 | 579.370 |
| Varahlutir og viðhaldsvörur | 16.851 | 23.785 |
| Leigugjöld tækja og áhald | 274.775 | 298.324 |
| | <u>967.834</u> | <u>1.591.653</u> |

Skýringar

7. Annar rekstrarkostnaður

Þessi liður nær til annars rekstrarkostnaðar og nam hann 6,6 m.kr. Kostnaðurinn jókst um 1,3 m.kr. eða 23,8%. Aukning kostnaðar við rekstur mótuneytis milli ára nam um 0,6 m.kr. eða 15,4%. Kaup á ýmsum rekstrarvörum hækkaði um 0,2 m.kr. og opinber gjöld hækkuðu um 0,4 m.kr.

| | 2016 | 2015 |
|---|------------------|------------------|
| Máltíðir | 4.518.914 | 3.917.394 |
| Rekstrarvörur | 695.155 | 501.715 |
| Ýmis þjónustugjöld | 96.778 | 55.664 |
| Opinber gjöld, tryggingar og tapaðar kröfur | 1.319.882 | 882.296 |
| | <u>6.630.729</u> | <u>5.357.069</u> |

8. Húsnæðiskostnaður

Stofnunin er með aðsetur að Bríetartúni 7 og hefur allt húsið fyrir starfsemi sína. Húsnæðið er í eigu ríkissjóðs og greiðir stofnunin húsaleigu fyrir afnotin. Í heild nam kostnaðurinn 31,3 m.kr. og jókst um 2,3 m.kr. eða 7,8%.

| | | |
|-------------------------------|-------------------|-------------------|
| Leigugjöld | 23.464.512 | 22.023.144 |
| Orka | 1.987.895 | 1.904.457 |
| Viðhald fasteigna | 14.479 | 1.394 |
| Búnaður til innréttinga | 0 | 12.952 |
| Þrif og sorphirða | 5.558.027 | 4.916.079 |
| Annar húsnæðiskostnaður | 264.139 | 159.148 |
| | <u>31.289.052</u> | <u>29.017.174</u> |

9. Bifreiðakostnaður

Stofnunin á eina bifreið af gerðinni Hyundai Santa Fe árgerð 2016. Bifreiðin var keypt um mitt ár og í framhaldi þar af var eldri bifreiðin seld. Umtalsverður viðhaldskostnaður var á þeirri bifreið á fyrri hluta ársins.

| | | |
|-----------------------------------|----------------|----------------|
| Bensín og olía | 144.545 | 179.891 |
| Opinber gjöld og tryggingar | 120.890 | 132.853 |
| Viðgerðir og viðhald | 491.698 | 65.663 |
| Rekstrarvörur og þjónusta | 22.650 | 0 |
| | <u>779.783</u> | <u>378.407</u> |

10. Tilfærslur

Árlega greiðir stofnunin framlag til starfsmannafélags stofnunarinnar í samræmi við ákvæði kjarasamninga og samkomulags félagsins við stofnunina. Samkomulag varð um að fresta greiðslu framlags 2016 til næsta árs.

Skýringar

11. Eignakaup

Á árinu 2016 var endurnýjun á tölvubúnaði í samræmi við áætlun. Þá var gert nokkuð átak í að endurnýja skrifborðsaðstöðu starfsmanna og verður henni haldið áfram næsta ár. Loks var stofnuninni heimilað að endurnýja bifreið sína og var keypt ný bifreið af gerðinninni Hyundai Santa Fe en eldri bifreiðin seld.

| | 2016 | 2015 |
|--|-------------------|------------------|
| Tölvubúnaður | 4.330.537 | 4.172.886 |
| Húsgögn | 2.807.528 | 573.312 |
| Bifreið | 7.533.749 | 0 |
| Önnur tæki, skrifstofubúnaður og listaverk | 389.138 | 645.394 |
| | <u>15.060.952</u> | <u>5.391.592</u> |

Annað

12. Staða við ríkissjóð

Í efnahagsreikningi er gerð sérstök grein fyrir greiðslustöðu stofnunarinnar gagnvart ríkissjóði. Þannig er skuld eða inneign færð um viðskiptareikning ríkissjóðs í reikningsskilum stofnunarinnar. Í árslok 2016 nam inneign stofnunarinnar hjá ríkissjóði 50,8 m.kr. og hafði hækkað um 10,8 m.kr. á árinu.

| | |
|-------------------------------|-------------------|
| Staða 1. janúar 2016 | 39.989.332 |
| Ríkisframlag | 578.200.000 |
| Greiðslur | (603.605.776) |
| Millifærslur | 36.084.566 |
| Staða 31. desember 2016 | <u>50.668.122</u> |

13. Eigið fé

Skilgreining á framlagi ríkissjóðs og færsluaðferð leiðir það af sér að höfuðstóll stofnunarinnar sýnir uppsafnaðan tekjuafgang hennar gagnvart fjárlögum og fjárheimildum. Í lok ársins 2016 sýnir höfuðstóll stofnunarinnar ónotaða fjárheimild að fjárhæð 47,0 m.kr. og hafði hún hækkað um 12,5 m.kr. frá árinu á undan.

Höfuðstóll

| | |
|--|-------------------|
| Höfuðstóll 1. janúar 2016 | 34.464.730 |
| Tekjuafgangur fyrir ríkisframlag | (565.657.472) |
| Ríkisframlag | 578.200.000 |
| Höfuðstóll 31. desember 2016 | <u>47.007.258</u> |

Skýringar

Kennitölur

Stofnunin hefur á liðnum árum notað ýmsa árangursmælikvarða í rekstri. Slíkir mælikvarðar geta breyst í áruna rás. Hjá stjórnsluendurskoðun er miðað við fjölda birtra úttekta á viðkomandi ári. Stofnunin hefur á síðustu árum fallið frá því að birta fjölda áritaðra ársreikninga og útgefina endurskoðunarbréfa og greinir í þess stað frá fjölda endurskoðunarverkefna sem unnin eru af starfsmönnum hennar og einnig af endurskoðunarfyrirtækjum í umboði hennar skv. samningum þar um.

| | 2016 | 2015 | 2014 | 2013 | 2012 |
|---------------------------|------|------|------|------|------|
| Verkefnavísar | | | | | |
| Endurskoðunarverkefni ... | 180 | 189 | 193 | 211 | 251 |
| Stjórnsluúttektir | 29 | 29 | 30 | 27 | 25 |
| Aðrar skýrslur | 7 | 7 | 10 | 14 | 13 |
| Rit | 0 | 0 | 0 | 0 | 0 |

Fimm ára yfirlit í þúsundum króna á verðlagi hvers árs:

| | | | | | |
|--------------------------|---------------|---------------|------------------|---------------|------------------|
| Rekstur | | | | | |
| Rekstrartekjur | 60.122 | 44.559 | 42.797 | 47.817 | 42.385 |
| Rekstrargjöld | (610.719) | (527.875) | (498.078) | (469.104) | (500.089) |
| Stofnkostnaður | (15.061) | (5.392) | (3.137) | (3.223) | (1.765) |
| Tekjuafgangur | (565.657) | (488.707) | (458.418) | (424.510) | (459.469) |
| Ríkisframlag | 578.200 | 499.500 | 445.500 | 454.100 | 430.400 |
| Tekjuafgangur ársins | <u>12.543</u> | <u>10.793</u> | <u>(12.918)</u> | <u>29.590</u> | <u>(29.069)</u> |
| Efnahagur | | | | | |
| Veltufjármunir | 55.073 | 41.676 | 28.667 | 41.146 | 12.296 |
| Eignir alls | <u>55.073</u> | <u>41.676</u> | <u>28.667</u> | <u>41.146</u> | <u>12.296</u> |
| Höfuðstóll | 47.007 | 34.465 | 23.672 | 36.590 | 7.000 |
| Skammtímaskuldir | 8.065 | 7.211 | 4.995 | 4.556 | 5.296 |
| Eigið fé og skuldir alls | <u>55.073</u> | <u>41.676</u> | <u>28.667</u> | <u>41.146</u> | <u>12.296</u> |

Fimm ára yfirlit um skuldbindandi samninga í þúsundum króna:

| | 2017 | 2018 | 2019 | 2020 | 2021 |
|--------------------------|--------|--------|--------|--------|--------|
| Húsaleigusamningur | 23.717 | 23.717 | 23.717 | 23.717 | 23.717 |
| Aðstöðuleiga | 360 | 360 | 360 | 360 | 360 |
| Endurskoðunarsamningar | 8.630 | 900 | 900 | 900 | 900 |



Ríkisendurskoðun – Bríetartúni 7
Pósthólf 5350 – 125 Reykjavík
Sími 569-7100
postur@rikisend.is – www.rikisendurskodun.is