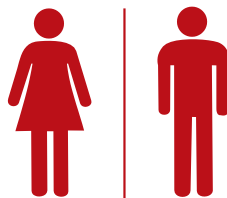


Alþýðusamband Íslands



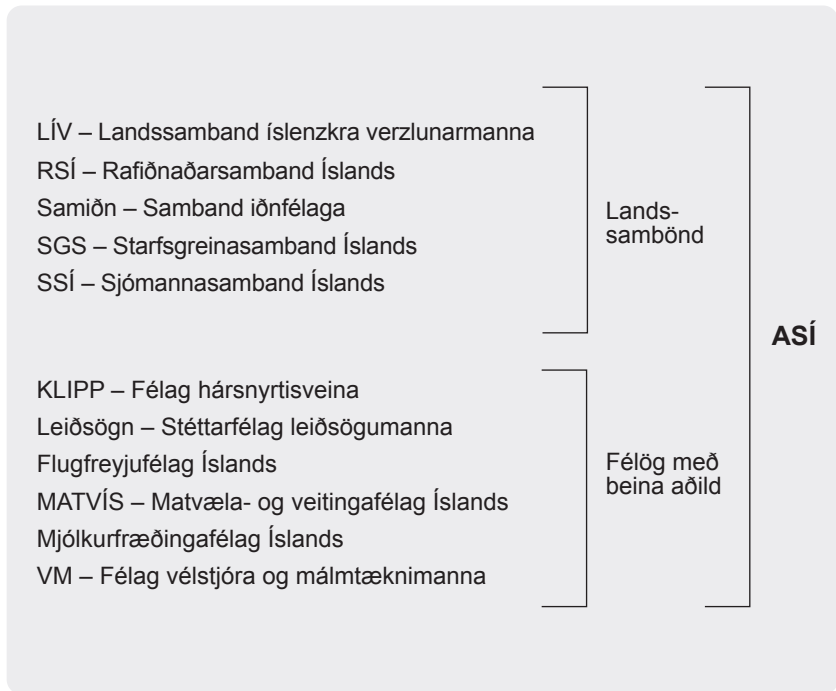
KYNJABÓKHALD

2021



Aðildarfélög Alþýðusambands Íslands

Innan sambandsins eru fimm landssambönd og sex félög með beina aðild.



LÍV - 3 félög, 7 deildir

Félag verslunar- og skrifstofufólks Akureyri
Verslunarmannafélag Skagfirðinga
VR

AFL – Starfsgreinafélag
Framsýn – stéttarfélag
Stéttarfélag Vesturlands
Stéttarfélagið Samstaða
Verkalýðsfélag Snæfellinga
Verkalýðsfélag Vestfirðinga
Verkalýðsfélag Þórshafnar

RSÍ - 9 félög

Félag íslenskra rafvirkja
Félag íslenskra símamanna
Félag kvikmyndagerðarmanna
Félag rafeindavirkja
Félag rafíðnaðarmanna á Suðurlandi
Félag tækni­fólks í rafíðnaði
GRAFÍA
Rafiðnaðarfélag Norðurlands
Rafiðnaðarfélag Suðurnesja

Samiðn - 6 félög, 6 deildir

BYGGIÐN – Félag byggingamanna
Félag iðn- og tæknigreina
Félag járníðnaðarmanna Ísafirði
Félag málmíðnaðarmanna Akureyri
Iðnsveinafélag Skagafjarðar
Þingiðn
AFL – Starfsgreinafélag
Stéttarfélagið Samstaða
Stéttarfélag Vesturlands
Verkalýðsfélag Akraness
Verkalýðsfélag Vestfirðinga
Verkalýðsfélag Þórshafnar

SGS - 19 félög

AFL – Starfsgreinafélag
Aldan stéttarfélag
Báran stéttarfélag
Drifandi stéttarfélag
Efling – stéttarfélag
Eining – Iðja
Framsýn – stéttarfélag
Stéttarfélag Vesturlands
Stéttarfélagið Samstaða
Verkalýðsfélag Akraness
Verkalýðsfélag Grindavíkur
Verkalýðsfélag Snæfellinga
Verkalýðsfélag Suðurlands
Verkalýðsfélag Vestfirðinga
Verkalýðsfélag Þórshafnar
Verkalýðsfélagið Hlíf
VI. og sjóm.fél. Keflavíkur og nágrennis
VI. og sjóm.fél. Bolungarvíkur
VI. og sjóm.fél. Sandgerðis

SSÍ - 3 félög, 13 deildir

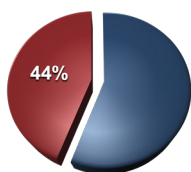
Sjómannafélag Eyjafjarðar
Sjómannafélag Ólafsfjarðar
Sjómannafélagið Jötunn
AFL – Starfsgreinafélag
Aldan stéttarfélag
Báran stéttarfélag
Efling – stéttarfélag
Framsýn – stéttarfélag
Stéttarfélagið Samstaða
Verkalýðsfélag Akraness
Verkalýðsfélag Snæfellinga
Verkalýðsfélag Vestfirðinga
Verkalýðsfélag Þórshafnar
VI. og sjóm.fél. Keflavíkur og nágrennis
VI. og sjóm.fél. Bolungarvíkur
VI. og sjóm.fél. Sandgerðis

Inngangur - Kynjabókhald 2021

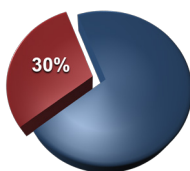
Kynjabókhald ASÍ fyrir árið 2021, byggir á upplýsingum úr innsendum skýrslum aðildarfélaga sambandsins þar sem fram kemur fjöldi félagsmanna og hlutfall kvenna og karla í stjórnnum og ráðum einstakra félaga, deilda og landsambanda. Upplýsingar um hlutfall kvenna og karla í málefnanefndum miðstjórnar ASÍ og tilnefningar í nefndir og ráð á vegum sambandsins eru teknar af heimasíðu ASÍ í september 2021.

Í kynjabókhaldinu er einnig að finna kyngreindar upplýsingar um þátttöku á námskeiðum Félagsmálaskóla alþýðu – FA á skólaárinu 2020-2021. Kynjabókhaldið er sett fram myndrænt og í töflum og því aðgengilegt að skoða.

Á sumum myndum eru tölulegar upplýsingar bæði í prósentum og tölum en annar staðar eingöngu tölur. Skýringartexti er við hverja mynd og töflu.



FÉLAGSMENN



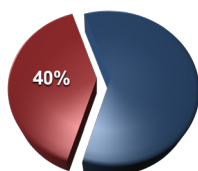
STJÓRNIR AÐILDAR-FÉLAGA OG DEILDA



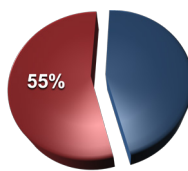
STJÓRNIR LANDSSAMBANDA

MYND 1

Hlutfall kvenna af félagsmönnum, í stjórnnum aðildarfélaga og deilda, í stjórnnum landsambanda, í miðstjórn og í stjórn ASÍ-UNG.

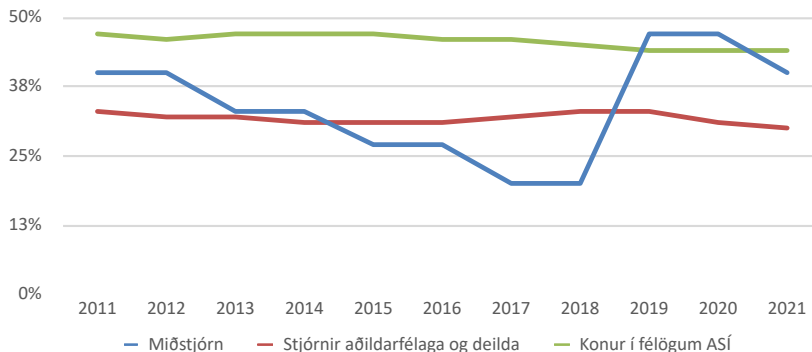


MIÐSTJÓRN



STJÓRN ASÍ-UNG

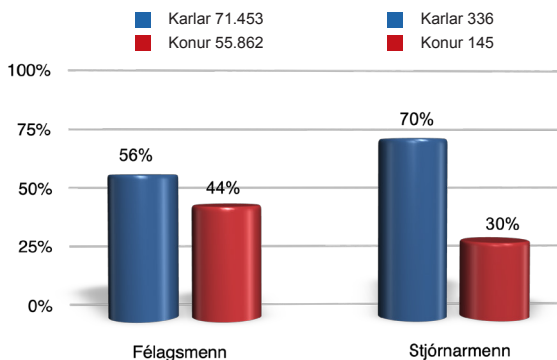
HLUTFALL KVENNA SEM FÉLAGSMENN, Í STJÓRNUM FÉLAGA OG DEILDA OG Í MIÐSTJÓRN 2011-2021



Þegar rýnt er í tölur á tímabilinu 2011-2021 kemur í ljós að breytingar láta á sér standa þegar litið er á hlutfall kvenna sem félagsmenn aðildarfélaga sambandsins og hlutfall þeirra í stjórnum félaga og deilda. Þó skal hafa í huga að kynjahlutfall félagsmanna einstakra félaga og landssambanda er mismunandi, því er nauðsynlegt að hvert félag vinni markvisst að samþættingu kynja- og jafnréttissjónarmiða í allri vinnu og stefnumótun. Þegar skoðuð er þróun hlutfalls kvenna í miðstjórn þá er ánægjulegt að sjá að hlutfall þeirra stekkur frá 20% árin 2017 og 2018 upp í 47% eftir þing sambandsins 2018 en er komin niður í 40% nú 2021.

FÉLAGSMENN OG STJÓRNARMENN AÐILDARFÉLAGA ASÍ

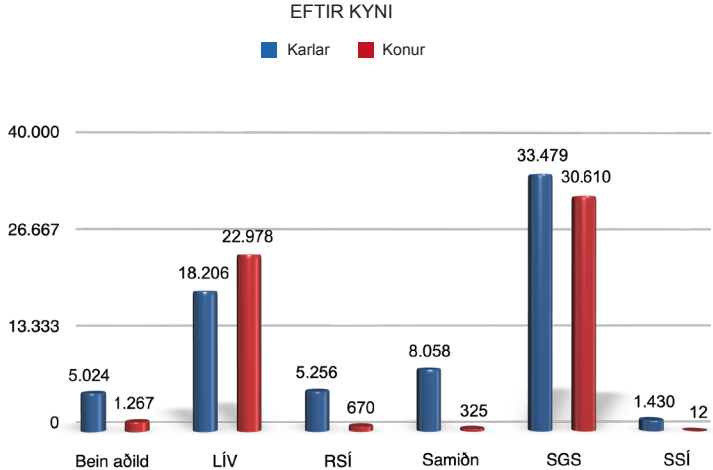
EFTIR KYNI



MYND 2

Fjöldi félagsmanna og stjórnarmanna aðildarfélaga ASÍ skipt eftir kyni.

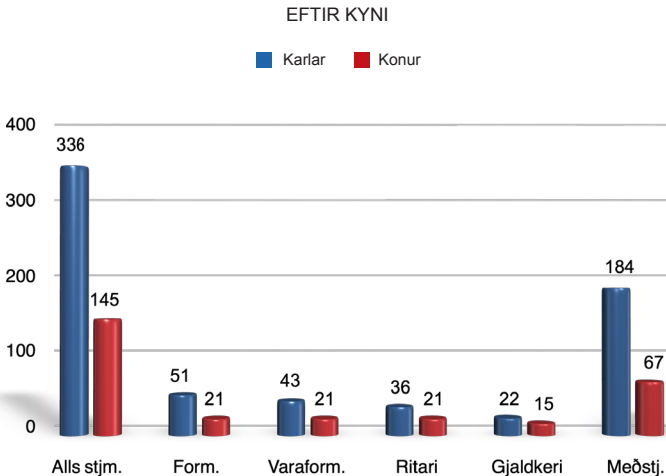
FÉLAGSMENN LANDSSAMBANDA OG FÉLAGA MEÐ BEINA AÐILD



MYND 3

Félagsmenn aðildarfélaga og deilda ASÍ eru 137.293. Aðildarfélögin raða sér í 5 landssambönd og 6 félög með beina aðild.

FJÖLDI STJÓRNARMANNA Í FÉLÖGUM OG DEILDUM



MYND 4

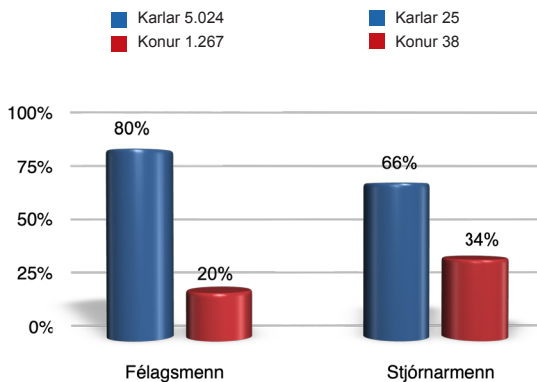
Fjöldi stjórnarmanna í aðildarfélögum og deildum innan ASÍ eftir kyni.

KYNJASKIPTING Í STJÓRNUM AÐILDARFÉLAGA OG DEILDA 2021

TAFLA 1

	Formaður		Varaform.		Ritari		Gjaldkeri		Meðstj.		Samtals	
	Karlar	Konur	Karlar	Konur	Karlar	Konur	Karlar	Konur	Karlar	Konur	Karlar	Konur
Bein aðild	4	2	3	1	4	0	1	3	13	7	25	13
LÍV	4	6	1	8	1	6	1	1	10	9	17	30
RSÍ	6	2	8	0	6	1	7	2	14	4	41	9
Samión	12	0	12	0	8	3	4	0	29	0	65	1
SGS	11	8	7	12	5	12	5	8	56	47	84	87
SSÍ	13	3	11	0	11	0	3	0	15	0	53	0
Samtals	50	21	42	21	35	22	21	14	137	67	285	140

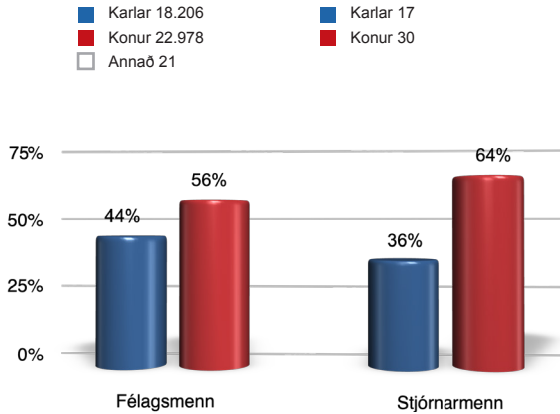
FÉLÖG MEÐ BEINA AÐILD KYNJASKIPTING FÉLAGSMANNA OG STJÓRNARMANNA



MYND 5

Hlutfallsleg kynjaskipting félagsmanna og stjórnarmanna í félögum með beina aðild að ASI.

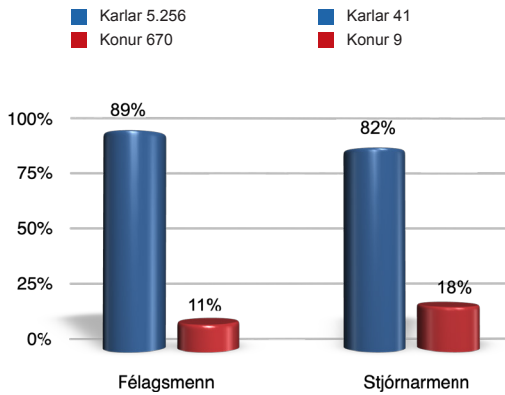
LÍV - KYNJASKIPTING FÉLAGSMANNA OG STJÓRNARMANNA



MYND 6

Hlutfallsleg kynjaskipting félagsmanna og stjórnarmanna innan Landssambands íslenzkra verzlunarmanna.

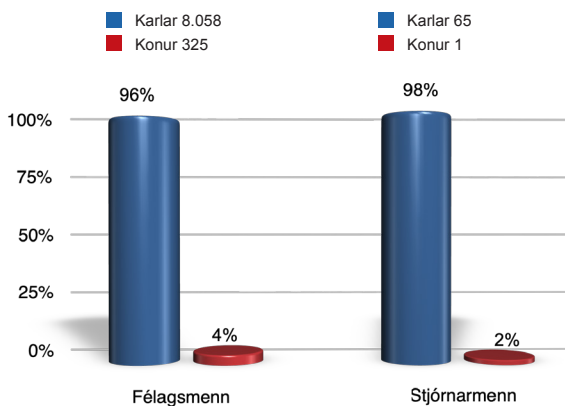
RSÍ - KYNJASKIPTING FÉLAGSMANNA OG STJÓRNARMANNA



MYND 7

Hlutfallsleg kynjaskipting félagsmanna og stjórnarmanna innan Rafiðnaðarsambands Íslands.

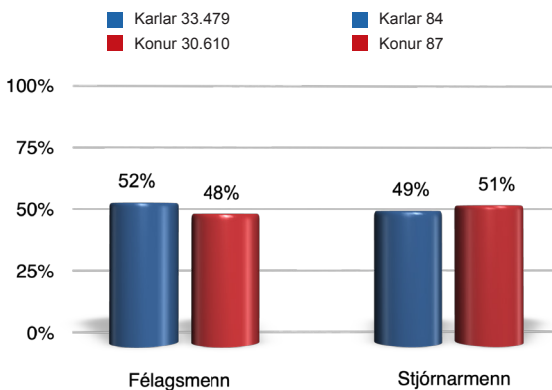
SAMIÐN - KYNJASKIPTING FÉLAGSMANNA OG STJÓRNARMANNA



MYND 8

Hlutfallsleg kynjaskipting félagsmanna og stjórnarmanna innan Samiðnar, Sambands iðnfélaga.

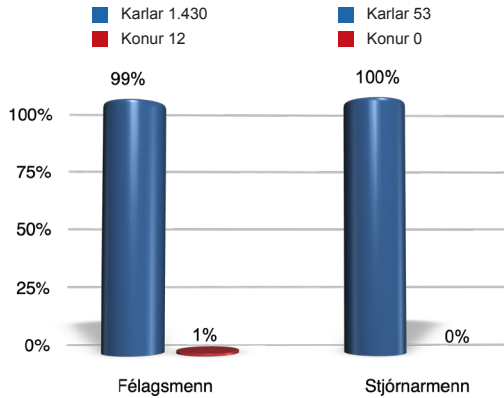
SGS - KYNJASKIPTING FÉLAGSMANNA OG STJÓRNARMANNA



MYND 9

Hlutfallsleg kynjaskipting félagsmanna og stjórnarmanna innan Starfsgreinasambands Íslands.

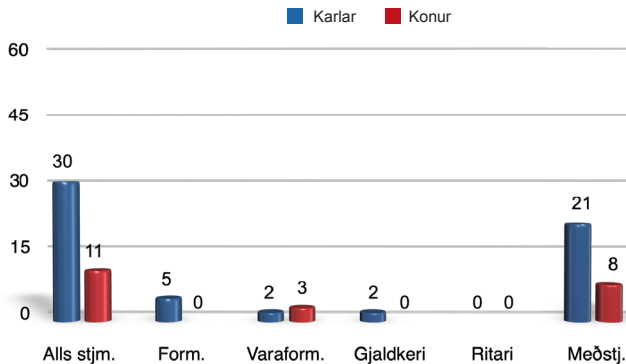
SSÍ - KYNJASKIPTING FÉLAGSMANNA OG STJÓRNARMANNA



MYND 10

Hlutfallsleg kynjaskipting félagsmanna og stjórnarmanna innan Sjómannasambands Íslands.

FJÖLDI STJÓRNARMANNA Í LANDSSAMBÖNDUM EFTIR KYNI



MYND 11

Fjöldi stjórnarmanna í landssamböndum eftir kyni.

Landssamband

Stéttarfélag sem semja um laun og önnur starfskjör ákveðinna hópa launafólks á vinnumarkaði, s.s. almenns verkafólks, iðnaðarmanna, verslunarmanna o.s.frv., eru flest aðilar að landssamböndum sem þau hafa stofnað til að samræma störf sín og til að annast sameiginleg hagsmunamál fyrir sína hönd.

KYNJASKIPTING Í STJÓRNUM LANDSSAMBANDA - 2021

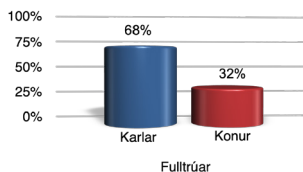
TAFLA 2

	Formaður		Varaform.		Ritari		Gjaldkeri		Meðstj.		Samtals	
	Karlar	Konur	Karlar	Konur	Karlar	Konur	Karlar	Konur	Karlar	Konur	Karlar	Konur
LÍV	1	0	0	1	0	0	0	0	2	3	3	4
RSÍ	1	0	0	1	0	0	1	0	4	1	6	2
Samíön	1	0	1	0	0	0	0	0	8	1	10	1
SGS	1	0	0	1	0	0	0	0	4	3	5	4
SSÍ	1	0	1	0	0	0	1	0	3	0	3	0
Samtals	5	0	2	3	0	0	1	0	21	8	27	11

MÁLEFNANEFNDIR MIÐSTJÓRNAR ASÍ - 2021

TAFLA 3

	Fjöldi í nefnd	Konur	Karlar	Hlutfall kvenna	Hlutfall karla	Kona form.	Karl form.
Alþjóðanefnd	8	3	5	38%	62%	X	
Efnahags- og skattanefnd	8	1	7	12%	88%		X
Húsnæðisnefnd	8	2	6	25%	75%		X
Vinnumarkaðs-, atvinnumála og jafnréttisnefnd	8	4	4	50%	50%		X
Laganefnd	3	1	2	33%	67%		
Lífeyris-, heilbrigðis- og trygginganefnd	14	5	9	36%	64%		X
Menntanefnd	8	2	6	25%	75%	X	
Skipulags- og starfsháttanefnd	8	2	6	25%	75%		X
Starfs- og fjárhagsnefnd	4	2	2	50%	50%	X	
Fjölmiðla- og kynningarnefnd	8	1	7	13%	88%		X
Umhverfis- og neytendanefnd	8	4	4	50%	50%	X	
Samtals	85	27	58	32%	68%	3	6



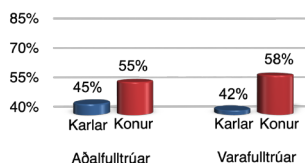
Málefnanefndir ASÍ eru skipaðar fulltrúum landsambanda og fulltrúa félaga með beina aðild. ASÍ-UNG á einnig fulltrúa í málefnanefndum sambandsins. Miðstjórn tilnefnir fulltrúa sem er formaður viðkomandi nefndar. Tveir starfsmenn af skrifstofu ASÍ starfa með hverri nefnd.

TILNEFNINGAR ASÍ Í NEFNDIR OG RÁÐ - 2021

TAFLA 4

	ASÍ fulltrúar	Konur	Karlar	Hlutfall kvenna	Hlutfall karla
Alþjóðamál	11	2	9	18%	82%
Efnahags-, skatta- og atvinnumál	14	7	7	50%	50%
Jafnréttis- og vinnumarkaðsmál	48	24	24	50%	50%
Mennta- og menningarmál	69	30	39	43%	57%
Húsnæðismál	9	4	5	44%	56%
Umhverfis- og neytendamál	4	2	2	50%	50%
Samtals	247	108	139	42%	58%
Aðalfulltrúar	155	69	86	45%	55%
Varafultrúar	92	39	53	42%	58%

ASÍ tilnefnir fulltrúa í fjölmargar nefndir og ráð á vegum opinberra aðila, með fulltrúum atvinnulífsins sem og á vettvangi sambandsins. Nefndarseta er mismörg allt eftir verksviði nefndarinnar/ráðsins. Til hliðsjónar við flokkun er stuðst við flokkun málefnanefnda miðstjórnar ASÍ.



NÁMSKEIÐ Á VEGUM FÉLAGSMÁLASKÓLA ALPÝÐU SKÓLAÁRIÐ 2020 - 2021

TAFLA 5

	Alls þátttakendur	Konur	Karlar	Hlutfall kvenna	Hlutfall karla
Trúnaðarmannanámskeið	580	443	137	76%	24%
Almenn námskeið og sérþötuð fræðsla frá félögum	59	34	25	58%	42%
Lífeyrisnámskeið	35	21	14	60%	40%
Forystufræðsla	45	31	14	69%	31%

Skólaárið 2020-2021 voru haldin 37 trúnaðarmannanámskeið en fella varð eða fresta 29 þeirra vegna covid-19. Námskeiðin voru ýmist haldin í staðnámi eða á vefnum eins og aðstæður leyfðu hverju sinni.

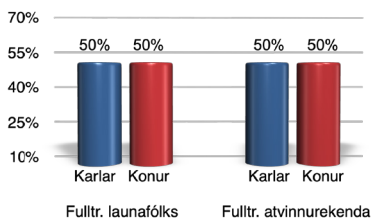
Á haustönn var haldið eitt almennt námskeið en þrjú voru felld niður vegna covid, en á vorönn 2021 voru haldin þrjú námskeið en sjö felld niður vegna aðstæðna í þjóðfélaginu. Á haustönn 2020 voru fjögur lífeyrissjóðsnámskeið felld niður vegna heimsfaraldurs en þrjú þeirra voru færð yfir á vorönn 2021.

Haldin voru þrjú námskeið í forystufræðslu á skólaárinu en þrjú voru felld niður vegna fyrrgreindra aðstæðna. Óhætt er að segja kórónaveirufaraldurinn hafi haft mikil áhrif á námskeiðahald og voru mörg námskeiða haldin í fjarfundi.

KYNJASKIPTING Í STJÓRNUM LÍFEYRISSJÓÐA - 2021

TAFLA 6

	Fulltrúar launafólks		Fulltrúar atvinnurekenda		Samtals stjórnarmenn
	Karlar	Konur	Karlar	Konur	
Birta lífeyrissjóður	2	2	2	2	8
Festa lífeyrissjóður	1	2	2	1	6
Gildi lífeyrissjóður	2	2	2	2	8
Lífeyrissjóður Rangæinga	1	1	1	1	4
Lífeyrissjóður verzlunarmanna	2	2	2	2	8
Lífeyrissjóður Vestmannaeyja	2	1	1	2	6
Stapi lífeyrissjóður	2	2	2	2	8
Samtals	12	12	12	12	48



Kynjaskipting fulltrúa aðildarfélaganna ASÍ og atvinnurekenda í stjórnum lífeyrissjóða miðast við mars 2021.

Kynjakvóti í stjórnum lífeyrissjóða

Liðin eru níu ár frá því að Alþingi samþykkti í september 2011 breytingar á lífeyrissjóðalögunum nr. 129/1997 þess efnis að frá og með 1. september 2013 var skylt að tryggja að fulltrúar beggja kynja eigi sæti í stjórnum lífeyrissjóða. Í sjóðum með þriggja manna stjórn skal hvort kyn eiga a.m.k. einn fulltrúa og í fjölmennari stjórn skal hlutfall hvors kyns ekki vera lægri en 40%. Sama gildir um kynjahlutfall varamanna.

Talsverðar breytingar urðu á stjórnum lífeyrissjóða strax vorið 2013 og jókst hlutur kvenna í stjórnum lífeyrissjóða launafólks á almennum vinnumarkaði úr 28% í 46% frá fyrra ári. Af fulltrúum launafólks voru konur 43% samanborið við 15% í upphafi árs 2013.

Í flestum lífeyrissjóðum eiga mismunandi hópar launafólks aðild og gerir núverandi stjórnkerfi sjóðanna ráð fyrir því að hóparnir hafi tilsvarendi aðkomu að stjórn sjóðsins. Þetta hefur reynst þeim aðildarfélagum þar sem kynjahlutföll eru mjög ójöfn erfitt um vik að skipa fulltrúa úr sínum röðum til að gæta hagsmuna sinna í stjórn lífeyrissjóða. Þrátt fyrir það hefur verkalýðshreyfingunni tekist að jafna hlutfall kynjanna í stjórnum þeirra lífeyrissjóða sem hún á aðild að, þannig að frá árinu 2018 hefur kynjahlutfall fulltrúa hreyfingarinnar í stjórnum lífeyrissjóða verið jafnt.

Árangur verkalýðshreyfingarinnar í að jafna kynjahlutfall í stjórnum lífeyrissjóða ber að fagna og endurspeglar mikilvægi laganna frá 2013 og eru nú komnar upp í 50%.

