

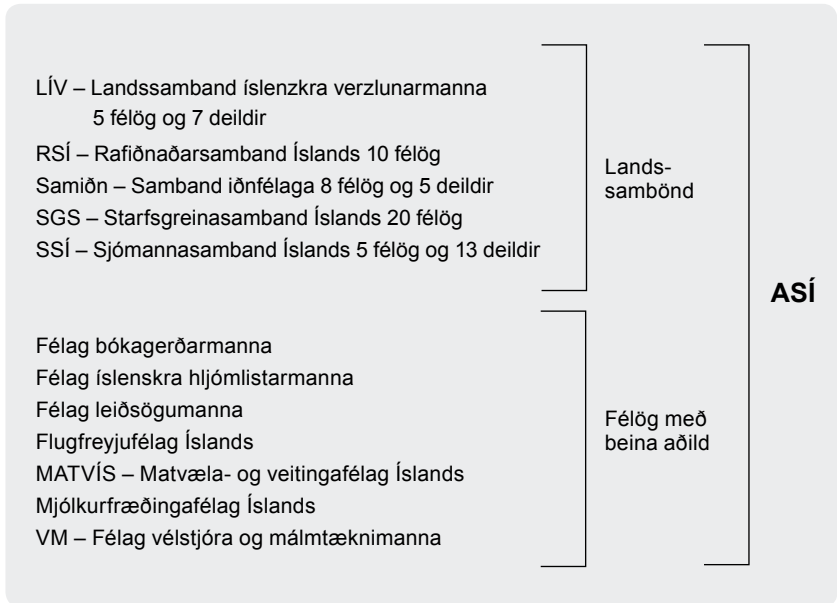
KYNJABÓKHALD 2009



Alþýðusamband Íslands

Uppbygging Alþýðusambands Íslands

Alþýðusamband Íslands er stærstu heildarsamtök launafólks á Íslandi. Innan sambandsins eru fimm landssambönd og sjö félög með beina aðild.



LÍV - 5 félög, 7 deildir

Félag verslunar- og skrifstofufólks Akureyri
Verslunarmannafélag Skagfirðinga
Verslunarmannafélag Suðurlands
Verslunarmannafélag Suðurnesja
VR

AFL – Starfsgreinafélag
Framsýn – stéttarfélag
Stéttarfélag Vesturlands
Stéttarfélagið Samstaða
Verkalýðsfélag Snæfellinga
Verkalýðsfélag Vestfirðinga
Verkalýðsfélag Þórshafnar

RSÍ - 10 félög

Félag íslenskra rafvirkja
Félag íslenskra símamanna
Félag nema í rafíðnum
Félag rafeindavirkja
Félag rafiðnaðarmanna á Suðurlandi
Félag símsmiða
Félag sýningarstjóra við kvikmyndahús
Félag tæknifólks í rafiðnaði
Rafiðnaðarfélag Suðurnesja
Rafvirkjafélag Norðurlands

Samiðn - 8 félög, 5 deildir

Fagfélagið
Félag hársnyrtisveina
Félag iðn- og tæknigreina
Félag járníðnaðarmanna Ísafirði
Félag málmíðnaðarmanna Akureyri
Iðnsveinafélag Húnavetninga
Iðnsveinafélag Skagafjarðar
Þingiðn

AFL – Starfsgreinafélag
Stéttarfélag Vesturlands
Verkalýðsfélag Akraness
Verkalýðsfélag Vestfirðinga
Verkalýðsfélag Þórshafnar

SGS - 20 félög

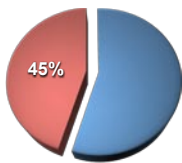
AFL – Starfsgreinafélag
Aldan stéttarfélag
Báran stéttarfélag
Drífandi stéttarfélag
Efling – stéttarfélag
Eining – Iðja
Framsýn – stéttarfélag
Stéttarfélag Vesturlands
Stéttarfélagið Samstaða
Verkalýðsfélag Akraness
Verkalýðsfélag Grindavíkur
Verkalýðsfélag Hríutfirðinga
Verkalýðsfélag Snæfellinga
Verkalýðsfélag Suðurlands
Verkalýðsfélag Vestfirðinga
Verkalýðsfélag Þórshafnar
Verkalýðsfélagið Hlíf
VI. og sjóm.fél. Keflavíkur og nágrennis
VI. og sjóm.fél. Bolungarvíkur
VI. og sjóm.fél. Sandgerðis

SSÍ - 5 félög, 13 deildir

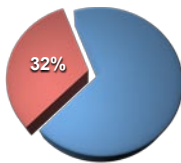
Sjómann- og vélstjórafélag Grindavíkur
Sjómanna- og vélstjórafélag Eyjafjarðar
Sjómanna- og vélstjórafélag Hafnarfjarðar
Sjómanna- og vélstjórafélag Ólafsfjarðar
Sjómanna- og vélstjórafélagið Jötunn

AFL – Starfsgreinafélag
Aldan stéttarfélag
Báran stéttarfélag
Efling – stéttarfélag
Framsýn – stéttarfélag
Stéttarfélagið Samstaða
Verkalýðsfélag Akraness
Verkalýðsfélag Snæfellinga
Verkalýðsfélag Vestfirðinga
Verkalýðsfélag Þórshafnar
VI. og sjóm.fél. Keflavíkur og nágrennis
VI. og sjóm.fél. Bolungarvíkur
VI. og sjóm.fél. Sandgerðis

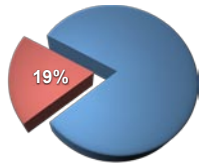
Kynjabókhald ASÍ hefur verið tekið saman frá árinu 2006, þar sem fram kemur hlutfall kvenna og karla í stjórnnum, ráðum og nefndum á vegum aðildarfélaga sambandsins. Líkt og fyrri ár eru upplýsingar fengnar úr innsendum skýrslum aðildarfélaga. Upplýsingar um þátttöku og kynjahlutfall í fastanefndum og tilnefningar í nefndir og ráð á vegum ASÍ eru teknar af heimasíðu sambandsins í lok september 2009. Kynjaskipting fulltrúa stjórna lífeyrissjóða er fengin af heimasíðu viðkomandi lífeyrissjóða.



FÉLAGSMENN



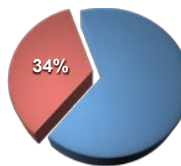
STJÓRNIR AÐILDAR-FÉLAGA OG DEILDA



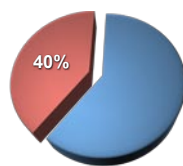
STJÓRNIR LANDSSAMBANDA

MYND 1

Hlutfall kvenna af félagsmönnum, í stjórnnum aðildarfélaga og deilda, í stjórnnum landssambanda, meðal ársfundarfulltrúa og í miðstjórn ASÍ, 2009.



ÁRSFUNDAR-FULLTRÚAR



MIÐSTJÓRN

Þegar rýnt er í tölurnar á milli ára kemur í ljós að breytingar láta á sér standa. Hlutfallstölur eru óbreyttar á milli árunna 2008 og 2009 hvað varðar kynjahlutfall stjórnarmanna í félögum, deildum og landssamböndum. Sú breyting hefur orðið hjá LÍV, öðru fjölmennasta landssambandi innan ASÍ, að karlar hafa aukið hlut sinn í stjórnnum úr 37% árið 2008 í 41% 2009. Að sama skapi hefur hlutfall kvenna dregist saman úr 63% allra stjórnarmanna árið 2008 í 59% í ár en 60% félagsmanna innan LÍV eru konur.

Mikil umræða hefur verið undanfarin ár um hlutverk og stefnu lífeyrissjóðanna og mikilvægi þeirra. Þegar skoðaðar eru hlutfallstölur kvenna og karla sem sæti eiga í stjórnnum lífeyrissjóða fyrir hönd launafólks kemur fram að hlutfallið er óbreytt á milli ára, en aðeins 22% fulltrúa launafólks í stjórnnum lífeyrissjóða eru konur.

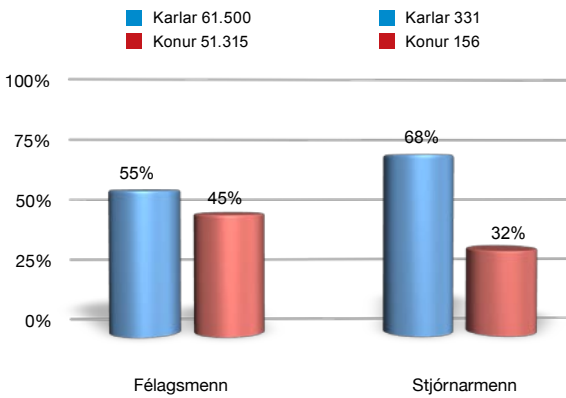
Kynjabókhalði er ætlað að vera verkfæri í „jafnréttisverkfærakassann“ fyrir þá sem vinna að markmiðsáætlunum og skipa í nefndir og ráð.

Evrópusamband verkalýðsfélaga – ETUC hefur gert kannanir undanfarin tvö ár á þátttöku kvenna í forystusveit verkalýðshreyfingarinnar og hefur ASÍ sent inn upplýsingar bæði árin. Skýrslurnar, sem koma út 8. mars á alþjóðlegum baráttudegi kvenna, sýna að konur eru í miklum minnihluta í forystusveitinni í öllum þátttökulöndum. Almennara er að konur séu í sæti varaformanns en um leið er hlutfall karla í sömu stöðu tvöfalt meiri. ETUC hefur ákveðið að hrinda af stað átaki sem hefur að markmiði að auka hlut kvenna í áhrifastöðum innan verkalýðshreyfingarinnar og hefur jafnréttis- og fjölskyldunefnd ASÍ fullan hug á að vinna að markmiðum verkefnisins.

Krafan um nýjar áherslur í samfélaginu er hávær meðal almennings, sú samfélagsgerð sem var, sýnir okkur að fjölbreytileikinn er mikilvægur til að tryggja viðsýni og betri ákvarðanatöku. Á þeim erfiðu tímum sem þjóðin gengur nú í gegnum er mikilvægara en ella að standa vörð um mannréttindi, þar með talið jafnrétti kynjanna.

Kynjabókhalðið sýnir okkur svo um munar að verkalýðshreyfingin þarf að setja sér skýr jafnréttismarkmið og vinna markvisst að þeim. Jafnrétti kemur ekki af sjálfu sér, við verðum að vinna að því saman, konur og karlar!

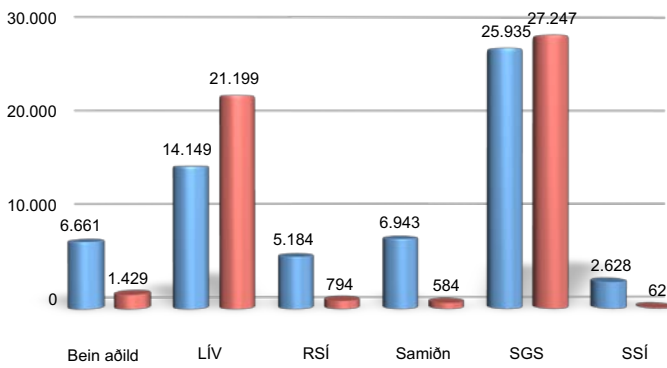
FÉLAGSMENN OG STJÓRNARMENN AÐILDARFÉLAGA ASÍ EFTIR KYNI



MYND 2

Fjöldi félagsmanna og stjórnarmanna aðildarfélaga ASÍ skipt eftir kyni.

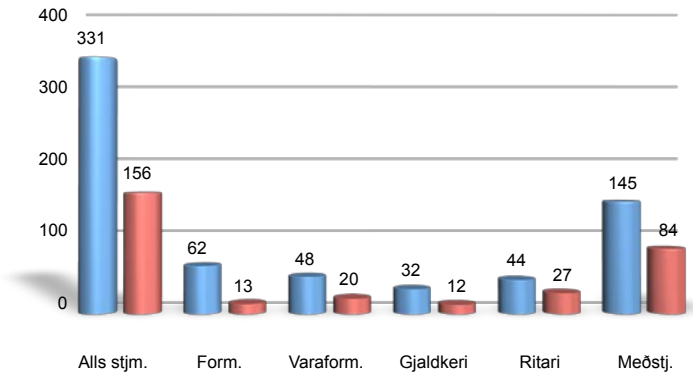
FÉLAGSMENN LANDSSAMBANDA OG FÉLAGA MEÐ BEINA AÐILD EFTIR KYNI



MYND 3

Félagsmenn aðildarfélaga og deilda ASÍ eru 112.815. Aðildarfélögin raða sér í 5 landssambönd og 7 félag með beina aðild.

FJÖLDI STJÓRNARMANNA Í FÉLÖGUM OG DEILDUM EFTIR KYNI



MYND 4

Fjöldi stjórnarmanna í aðildarfélögum og deildum innan ASÍ eftir kyni.

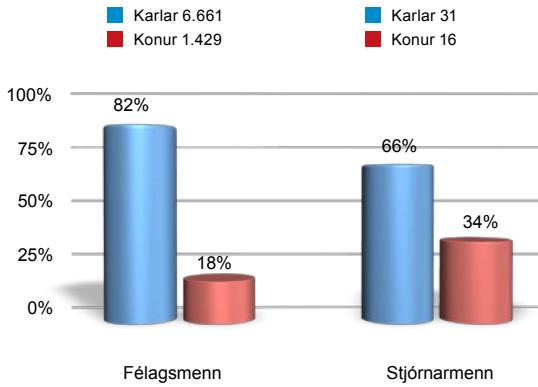
KYNJASKIPTING Í STJÓRNUM AÐILDARFÉLAGA OG DEILDA ASÍ - 2009

TAFLA 1

	Formaður		Varaform.		Gjaldkeri		Ritari		Meðstj.		Samtals	
	Karlar	Konur	Karlar	Konur	Karlar	Konur	Karlar	Konur	Karlar	Konur	Karlar	Konur
Bein aðild	5	2	5	1	4	1	3	3	14	9	31	16
LÍV	4	3	4	7	1	2	2	9	17	19	28	40
RSÍ	10	0	7	1	7	1	9	1	16	1	49	5
Samiðn	12	1	10	2	7	2	12	1	31	3	72	8
SGS	14	6	11	9	8	6	6	13	50	52	89	86
SSÍ	17	1	11	0	5	0	12	0	17	0	62	1
Samtals	62	13	48	20	32	12	44	27	145	84	331	156



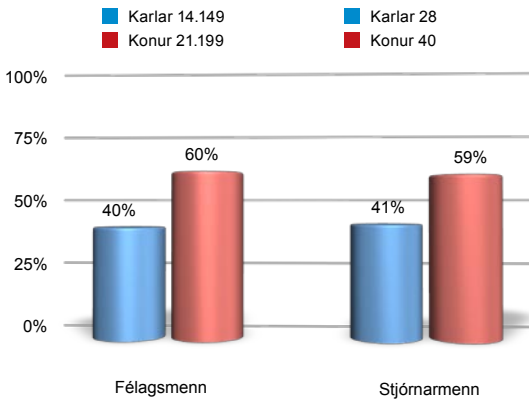
FÉLÖG MEÐ BEINA AÐILD KYNJASKIPTING FÉLAGSMANNA OG STJÓRNARMANNA



MYND 5

Hlutfallsleg kynjaskipting félagsmanna og stjórnarmanna í félögum með beina aðilda að ASÍ.

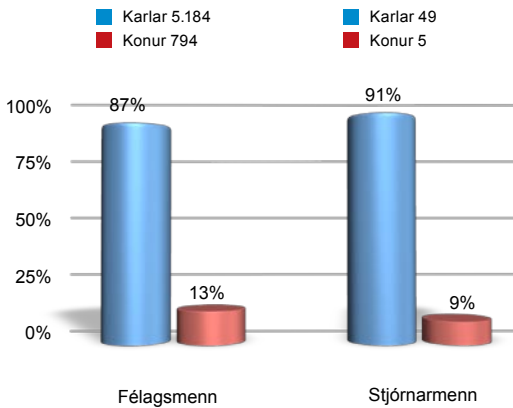
LÍV - KYNJASKIPTING FÉLAGSMANNA OG STJÓRNARMANNA



MYND 6

Hlutfallsleg kynjaskipting félagsmanna og stjórnarmanna innan Landssambands íslenskra verzlunarmanna.

RSÍ - KYNJASKIPTING FÉLAGSMANNA OG STJÓRNARMANNA

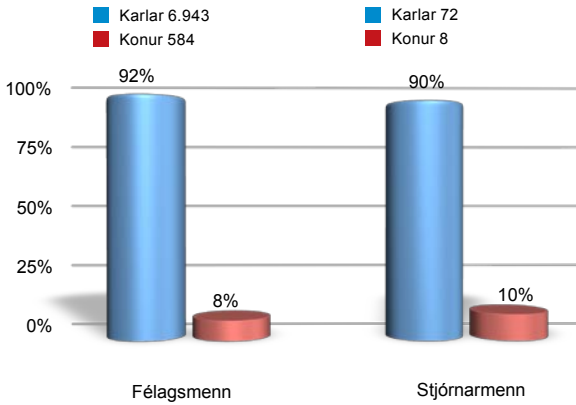


MYND 7

Hlutfallsleg kynjaskipting félagsmanna og stjórnarmanna innan Rafiðnaðarsambands Íslands.



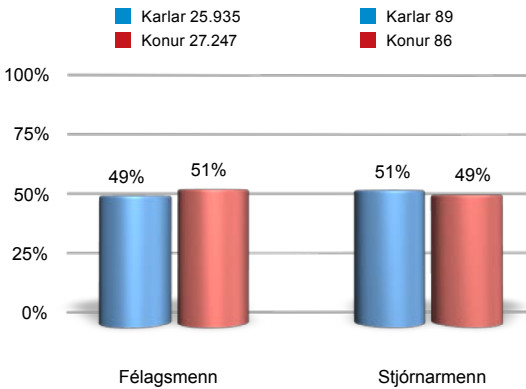
SAMIÐN - KYNJASKIPTING FÉLAGSMANNA OG STJÓRNARMANNA



MYND 8

Hlutfallsleg kynjaskipting félagsmanna og stjórnarmanna innan Samiðnar, Sambands iðnfélaga.

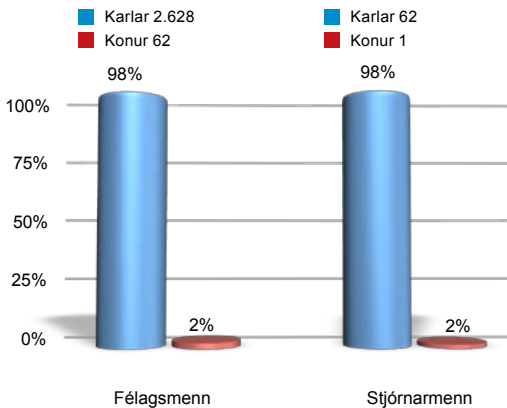
SGS - KYNJASKIPTING FÉLAGSMANNA OG STJÓRNARMANNA



MYND 9

Hlutfallsleg kynjaskipting félagsmanna og stjórnarmanna innan Starfsgreinasambands Íslands.

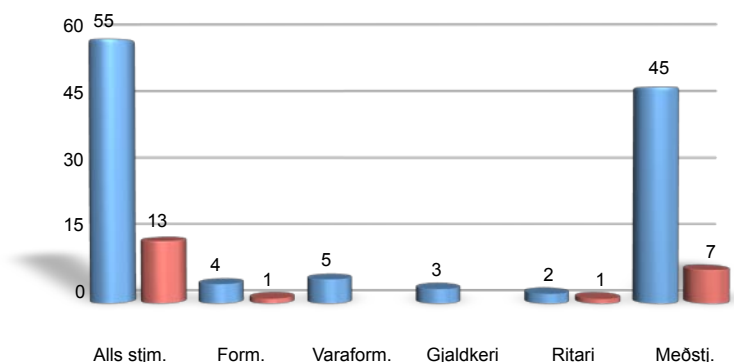
SSÍ - KYNJASKIPTING FÉLAGSMANNA OG STJÓRNARMANNA



MYND 10

Hlutfallsleg kynjaskipting félagsmanna og stjórnarmanna innan Sjómannasambands Íslands.

FJÖLDI STJÓRNARMANNA Í LANDSSAMBÖNDUM EFTIR KYNI



MYND 11

Fjöldi stjórnarmanna í landssamböndum eftir kyni.

Landssamband

Stéttarfélag sem semja um laun og önnur starfskjör ákveðinna hópa launafólks á vinnumarkaði, s.s. almenns verkafólks, iðnaðarmanna, verslunarmanna o.s.frv., eru flest aðilar að landssamböndum sem þau hafa stofnað til að samræma störf sín og til að annast sameiginleg hagsmunamál fyrir sína hönd.

KYNJASKIPTING Í STJÓRNUM LANDSSAMBANDA ASÍ - 2009

TAFLA 2

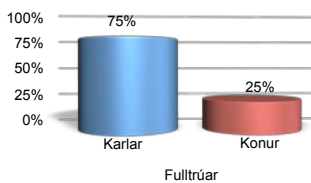
	Formaður		Varaform.		Gjaldkeri		Ritari		Meðstj.		Samtals	
	Karlar	Konur	Karlar	Konur	Karlar	Konur	Karlar	Konur	Karlar	Konur	Karlar	Konur
LÍV	0	1	1	0	0	0	0	1	3	1	4	3
RSÍ	1	0	1	0	1	0	1	0	14	2	18	2
Samiðn	1	0	1	0	1	0	1	0	6	1	10	1
SGS	1	0	1	0	1	0	0	0	8	3	10	3
SSÍ	1	0	1	0	0	0	0	0	14	0	17	3
Samtals	4	1	5	0	3	0	2	1	45	7	59	12



FASTANEFNDIR - MÁLEFNANEFNDIR ASÍ - 2009

TAFLA 3

	Fjöldi í nefnd	Konur	Karlar	Hlutfall kvenna	Hlutfall karla	Kona form.	Karl form.
Alþjóðanefnd	8	2	6	25%	75%	X	
Atvinnumálanefnd	8	2	6	25%	75%	X	
Jafnréttis- og fjölskyldunefnd	8	4	4	50%	50%	X	
Kjara- og skattanefnd	8	1	7	13%	87%		X
Lífeyris- og veikindaréttarnefnd	8	1	7	13%	87%		X
Menntanefnd	8	2	6	25%	75%		X
Skipulags- og starfsháttanefnd	8	1	7	13%	87%		X
Umhverfisnefnd	8	3	5	38%	62%		X
Vinumarkaðsnefnd	8	1	7	13%	87%	X	
Velferðarnefnd	9	3	6	33%	67%	X	
Samtals	81	20	61	25%	75%	5	5



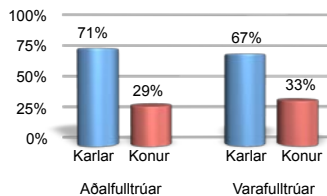
Fastanefndir ASÍ eru skipaðar átta til níu fulltrúum. Hvert landssamband skipar einn fulltrúa og félög með beina aðild skipa sameiginlega einn fulltrúa í hverja fastanefnd, nema í velferðarnefnd, þar eru tveir. Miðstjórn tilnefnir einn fulltrúa í nefndina og einn starfsmann af skrifstofu ASÍ sem starfar með nefndinni.

TILNEFNINGAR ASÍ Í NEFNDIR OG RÁÐ - 2009

TAFLA 4

	ASÍ fulltrúar	Konur	Karlar	Hlutfall kvenna	Hlutfall karla
Alþjóðamál	7	0	7	0%	100%
Jafnréttismál	6	3	3	50%	50%
Kjara- og skattamál	12	1	11	8%	92%
Mennta- og menningarmál	56	22	34	39%	61%
Velferðarmál	22	8	14	36%	64%
Vinumarkaðsmál	60	15	45	25%	75%
Annað	14	5	9	36%	64%
Samtals	121	54	123	45%	102%
Aðalfulltrúar	110	32	78	29%	71%
Varafulltrúar	67	22	45	33%	67%

ASÍ tilnefnir fulltrúa í fjölmargar nefndir og ráð á vegum opinberra aðila, með fulltrúum atvinnulífsins sem og á vettvangi sambandsins. Nefndarseta er mislöng allt eftir verksviði nefndarinnar/ráðsins. Til hliðsjónar við flokkun er stuðst við málefnskippingu fastanefnda ASÍ.



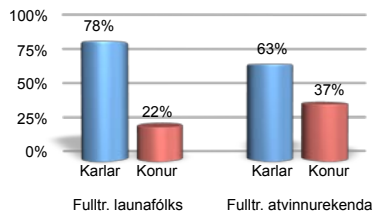
KYNJASKIPTING Í STJÓRNUM LÍFEYRISSJÓÐA - 2009

TAFLA 5

	Fulltrúar launafólks		Fulltrúar atvinnurekenda		Samtals stjórnarmenn
	Karlar	Konur	Karlar	Konur	
Festa lífeyrissjóður	2	1	1	2	6
Gildi lífeyrissjóður	3	1	3	1	8
Lífeyrissjóður Rangæinga	2	0	2	0	4
Lífeyrissjóður verzlunarmanna	2	2	4	0	8
Lífeyrissjóður Vestfirðinga	2	0	1	1	4
Lífeyrissjóður Vestmannaeyja	1	2	2	1	6
Sameinaði lífeyrissjóðurinn	3	0	2	1	6
Stafir lífeyrissjóður	3	0	2	1	6
Stapi lífeyrissjóður	3	0	0	3	6
Samtals	21	6	17	10	54

Kynjaskipting fulltrúa launafólks og atvinnurekenda í stjórnnum lífeyrissjóða miðast við október 2009. Upplýsingar eru fengnar af heimasíðu lífeyrissjóðanna.

Undanfarið hefur verið mikil umræða um lífeyrissjóði, starfssemi þeirra og hlutverk í uppbyggingu íslensks atvinnulífs. Öll stéttarfélög innan ASÍ eiga aðild að einum af þeim níu lífeyrissjóðum sem koma fram í töflunni hér fyrir ofan.



Stjórnir lífeyrissjóðanna eru skipaðar

fulltrúum launafólks og atvinnurekenda að jöfnu og á það fyrirkomulag rætur sínar í kjarasamningi um lífeyrismál milli þessara aðila frá árinu 1969. Fulltrúar stéttarfélaganna sem sæti eiga í stjórnnum sjóðanna fara með atkvæði á fundum í umboði aðildarsamtaka sinna og í samræmi við samþykktir þeirra þar um. Fulltrúar stéttarfélaganna eru valdir eftir þeim reglum sem þau stéttarfélög sem aðild eiga að viðkomandi sjóði koma sér saman um og getur því fyrirkomulagið á vali fulltrúa verið mismunandi eftir stéttarfélagum og sjóðum.

Mikilvægt er að í þeirri vinnu sem framundan er í hreyfingunni við endurskoðun á stefnu í málefnum lífeyrissjóðanna verði tryggt að raddir og sjónarmið beggja kynja endurspeglast. Með það í huga er ástæða til þess að benda sérstaklega á að kynjahlutfall fulltrúa launafólks í stjórnnum ofangreindra lífeyrissjóða er óbreytt á milli árána 2008 og 2009. Einungis 22% af fulltrúum launafólks í stjórnnum sjóðanna eru konur og í fimm af níu sjóðum situr engin kona fyrir hönd launafólks.



Aðildarfélög einstakra lífeyrissjóða

Festa lífeyrissjóður

Báran stéttarfélag
Efling – stéttarfélag
Félag iðn- og tæknigreina
Stéttarfélag Vesturlands
VI. og sjóm.fél. Keflavíkur og nágr.
VI. og sjóm.fél. Sandgerðis
Verkalýðsfélag Akraness
Verkalýðsfélag Grindavíkur
Verkalýðsfélag Snæfellinga
Verkalýðsfélag Suðurlands
Verslunarmannafélag Suðurnesja

Gildi lífeyrissjóður

Bifreiðastjórafélagið Sleipnir
Efling – stéttarfélag
Farmanna- og fiskimannasamband Íslands
Félag hársnyrtisveina
Félag vélstjóra og málmæknimanna
Landssamband smábátæigenda
Sjómannafélag Íslands
Sjómannasamband Íslands
Verkalýðsfélagið Hlíf

Lífeyrissjóður Rangæinga

Félag iðn- og tæknigreina, Suðurlandi
Verkalýðsfélag Suðurlands

Lífeyrissjóður verzlunarmanna

VR og aðrir sem byggja starfskjör sín á kjarasamningi VR
Önnur samtök verzlunarmanna

Lífeyrissjóður Vestfirðinga

Félag járníðnaðarmanna á Ísafirði
Skipstjóra- og stýrimannaf. Bylgjan
Verkalýðsfélag Vestfirðinga
Vélstjórafélag Ísafjarðar

Lífeyrissjóður Vestmannaeyja

Drífandi stéttarfélag
Sjómannafélagið Jötunn
Skipstjóra- og stýrimannaf. Verðandi
Sveinaf. járníðnaðarmanna í Vestm.eyjum
Verkstjórafélag Vestmannaeyja
Verslunarmannafélag Vestmannaeyja
Vélstjórafélag Vestmannaeyja
Vörubílstjórafélagið Ekill

Sameinaði lífeyrissjóðurinn

AFL – Starfsgreinafélag, málmíðnaðardeild
Félag bókagerðarmanna
Félag iðn- og tæknigreina
Félag málmíðnaðarmanna Akureyri
Félag skipstjórnamanna
Félag vélstjóra og málmæknimanna
Iðnsveinafélag Skagafjarðar
Stéttarfélag Vesturlands, iðnaðarmannadeild
Fagfélagið
Veggfóðrarafélag Reykjavíkur
Verkstjorasamband Íslands
Þingið, félag iðnaðarmanna

Stafir lífeyrissjóður

Matvæla- og veitingafélag Íslands
Rafiðnaðarsamband Íslands
Samband íslenskra samvinnufélaga

Stapi lífeyrissjóður

AFL – Starfsgreinafélag
Aldan stéttarfélag
Eining – Iðja
Fagfélagið
Félag verzlunar- og skrifstofuf. Akureyri
Framsýn – stéttarfélag
Iðnsveinafélag Skagafjarðar
Stéttarfélagið Samstaða
Verkalýðsfélag Hróutfirðinga
Verkalýðsfélag Þórshafnar
Verslunarmannaf. Skagfirðinga
Þingið, félag iðnaðarmanna



Alþýðusamband Íslands

Sætúni 1 • 105 Reykjavík
Sími: 53 55 600 • Fax: 53 55 601
asi@asi.is • www.asi.is

