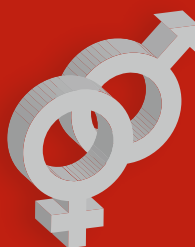


Alþýðusamband Íslands



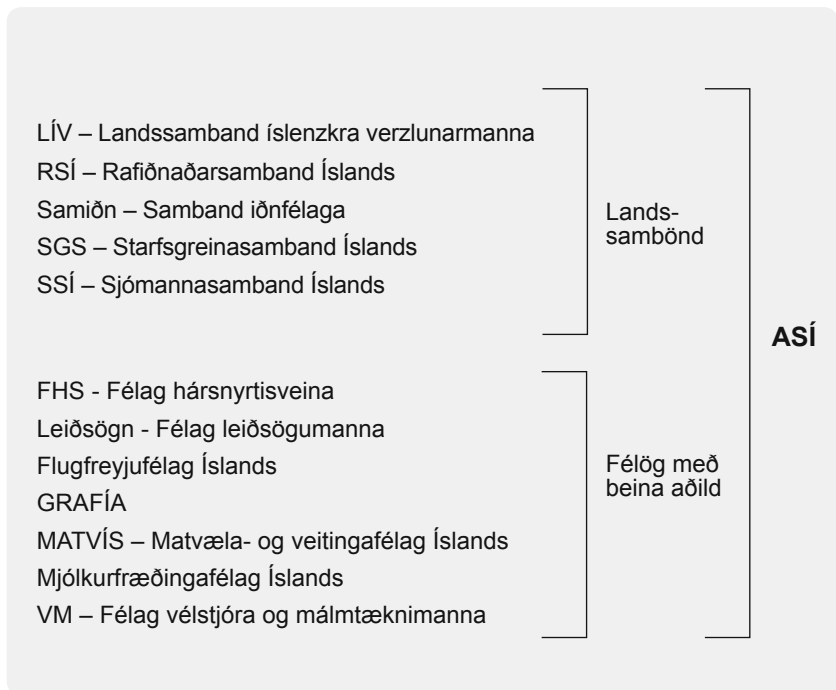
KYNJABÓKHALD



2018

Aðildarfélög Alþýðusambands Íslands

Innan sambandsins eru fimm landssambönd og sjö félög með beina aðild.



LÍV - 4 félög, 7 deildir

Félag verslunar- og skrifstofufólks Akureyri
Verslunarmannafélag Skagfirðinga
Verslunarmannafélag Suðurnesja
VR

AFL – Starfsgreinafélag
Framsýn – stéttarfélag
Stéttarfélag Vesturlands
Stéttarfélagið Samstaða
Verkalýðsfélag Snæfellinga
Verkalýðsfélag Vestfirðinga
Verkalýðsfélag Þórshafnar

RSÍ - 8 félög

Félag íslenskra rafvirkja
Félag íslenskra símamanna
Félag rafeindavirkja
Félag rafíðnaðarmanna á Suðurlandi
Félag sýningarstjóra við kvikmyndahús
Félag tækni­fólks í rafíðnaði
Rafíðnaðarfélag Suðurnesja
Rafvirkjafélag Norðurlands

Samiðn - 6 félög, 6 deildir

BYGGIÐN – Félag byggingarmanna
Félag iðn- og tæknigreina
Félag járníðnaðarmanna Ísafirði
Félag málmíðnaðarmanna Akureyri
Iðnsveinafélag Skagafjarðar
Þingiðn

AFL – Starfsgreinafélag
Stéttarfélagið Samstaða
Stéttarfélag Vesturlands
Verkalýðsfélag Akraness
Verkalýðsfélag Vestfirðinga
Verkalýðsfélag Þórshafnar

SGS - 19 félög

AFL – Starfsgreinafélag
Aldan stéttarfélag
Báran stéttarfélag
Drifandi stéttarfélag
Efling – stéttarfélag
Eining – Iðja
Framsýn – stéttarfélag
Stéttarfélag Vesturlands
Stéttarfélagið Samstaða
Verkalýðsfélag Akraness
Verkalýðsfélag Grindavíkur
Verkalýðsfélag Snæfellinga
Verkalýðsfélag Suðurlands
Verkalýðsfélag Vestfirðinga
Verkalýðsfélag Þórshafnar
Verkalýðsfélagið Hlíf
VI. og sjóm.fél. Keflavíkur og nágrennis
VI. og sjóm.fél. Bolungarvíkur
VI. og sjóm.fél. Sandgerðis

SSÍ - 4 félög, 13 deildir

Sjómannafélag Eyjafjarðar
Sjómannafélag Hafnarfjarðar
Sjómannafélag Ólafsfjarðar
Sjómannafélagið Jötunn
AFL – Starfsgreinafélag
Aldan stéttarfélag
Báran stéttarfélag
Efling – stéttarfélag
Framsýn – stéttarfélag
Stéttarfélagið Samstaða
Verkalýðsfélag Akraness
Verkalýðsfélag Snæfellinga
Verkalýðsfélag Vestfirðinga
Verkalýðsfélag Þórshafnar
VI. og sjóm.fél. Keflavíkur og nágrennis
VI. og sjóm.fél. Bolungarvíkur
VI. og sjóm.fél. Sandgerðis

Um kynjabókhaldið

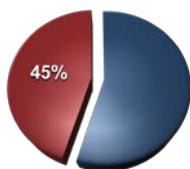
Kynjabókhald ASÍ fyrir árið 2018, líkt og fyrri ár, byggir á upplýsingum úr innsendum skýrslum aðildarféлага sambandsins þar sem fram kemur fjöldi félagsmanna og hlutfall kvenna og karla í stjórnnum og ráðum einstakra féлага, deilda og landssambanda. Upplýsingar um hlutfall kvenna og karla í málefnanefndum miðstjórnar ASÍ og tilnefningar í nefndir og ráð á vegum sambandsins eru teknar af heimasíðu ASÍ, miðað við september 2018.

Í kynjabókhaldinu er einnig að finna kyngreindar upplýsingar um þátttöku á námskeiðum Félagsmálaskóla alþýðu – FA á skólaárinu 2017-2018. Þátttaka á trúnaðarmannanámskeiðum er sérstaklega kyngreind og síðan samtala allra námskeiða á vegum FA.

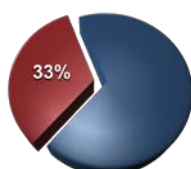
Stjórnir lífeyrissjóða á almennum vinnumarkaði eru skipaðar fulltrúum launafólks og atvinnurekenda að jöfnu og á það fyrirkomulag rætur sínar í kjarasamning um lífeyrismál frá árinu 1969. Árið 2013 var gerð breyting á lífeyrissjóðalögum 129/1994 þess efnis að skylt var að að fulltrúar beggja kynja ættu sæti í stjórnnum lífeyrissjóðanna. Í ár hefur því marki verið náð að kynjahlutfall fulltrúa launafólks í stjórnnum lífeyrissjóða er jafnt.

Upplýsingar um kynjahlutfall þátttakenda á námskeiðum á vegum FA og fulltrúa í stjórnnum lífeyrissjóða voru fengnar hjá sérfræðingum á skrifstofu ASÍ.

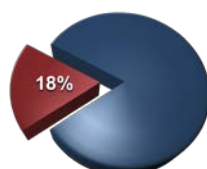
Kynjabókhaldið er sett fram myndrænt og í töflum og því aðgengilegt að skoða. Á sumum myndum eru tölulegar upplýsingar bæði í prósentum og tölum en annar staðar eingöngu tölur. Skýringartexti er við hverja mynd og töflu.



FÉLAGSMENN



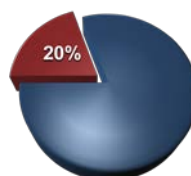
STJÓRNIR AÐILDAR-FÉLAGA OG DEILDA



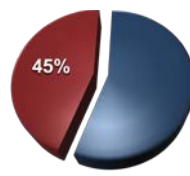
STJÓRNIR LANDSSAMBANDA

MYND 1

Hlutfall kvenna af félagsmönnum, í stjórnnum aðildarféлага og deilda, í stjórnnum landssambanda, í miðstjórn og í stjórn ASÍ-UNG.



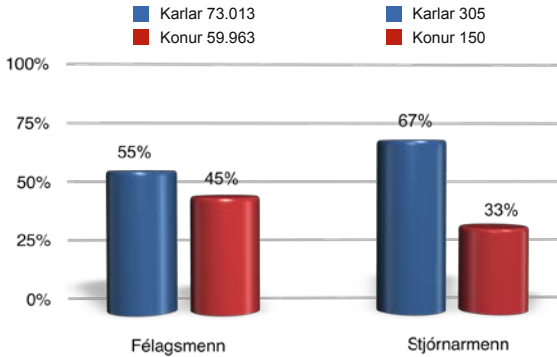
MIÐSTJÓRN



STJÓRN ASÍ-UNG

FÉLAGSMENN OG STJÓRNARMENN AÐILDARFÉLAGA ASÍ

EFTIR KYNI



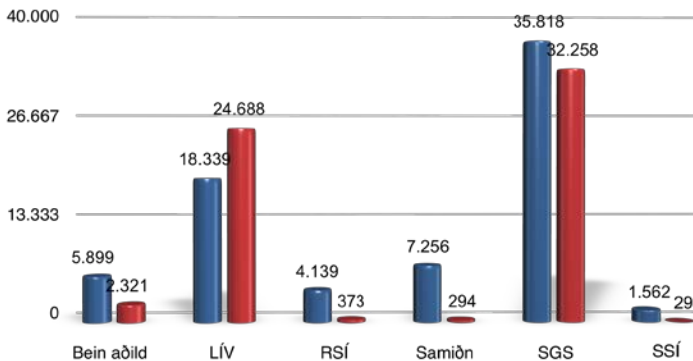
MYND 2

Fjöldi félagsmanna og stjórnarmanna aðildarfélaga ASÍ skipt eftir kyni.

FÉLAGSMENN LANDSSAMBANDA OG FÉLAGA MEÐ BEINA AÐILD

EFTIR KYNI

Legend: Blue = Karlar, Red = Konur



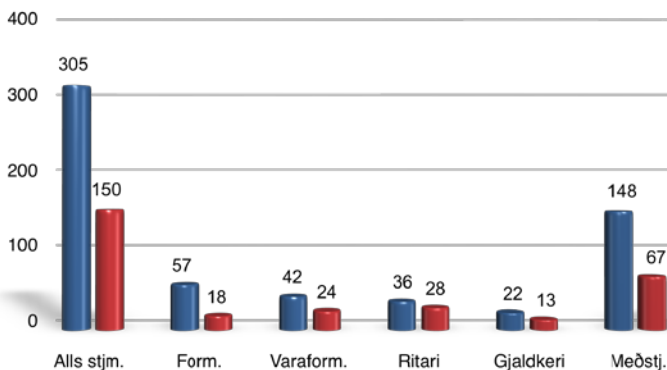
MYND 3

Félagsmenn aðildarfélaga og deilda ASÍ eru 132.976. Aðildarfélögin raða sér í 5 landssambönd og 7 félög með beina aðild.

FJÖLDI STJÓRNARMANNA Í FÉLÖGUM OG DEILDUM

EFTIR KYNI

Karlar Konur



MYND 4

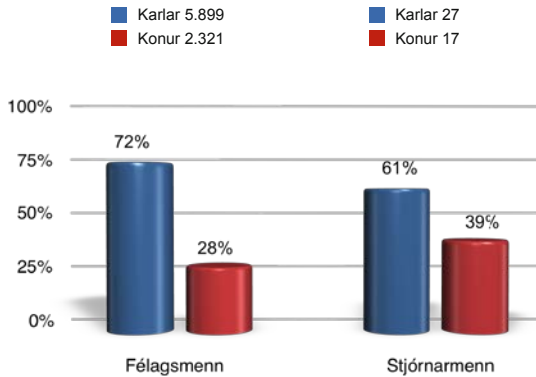
Fjöldi stjórnarmanna í aðildarfélagum og deildum innan ASÍ eftir kyni.

KYNJASKIPTING Í STJÓRNUM AÐILDARFÉLAGA OG DEILDA 2018

TAFLA 1

	Formaður		Varaform.		Ritari		Gjaldkeri		Meðstj.		Samtals	
	Karlar	Konur	Karlar	Konur	Karlar	Konur	Karlar	Konur	Karlar	Konur	Karlar	Konur
Bein aðild	5	2	3	1	3	4	1	3	15	7	27	17
LÍV	6	5	2	8	2	7	1	2	8	16	19	38
RSÍ	7	1	8	0	7	0	7	0	11	4	40	5
Samiðn	12	0	11	1	9	2	4	0	29	0	65	3
SGS	12	7	5	14	2	15	5	8	61	37	85	81
SSÍ	15	2	12	0	13	0	4	0	20	0	64	2
ASÍ-UNG	0	1	1	0	0	0	0	0	4	3	5	4
Samtals	57	18	42	24	36	28	22	13	148	67	305	150

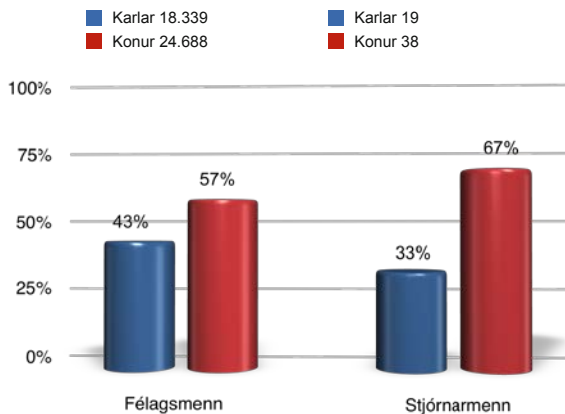
FÉLÖG MEÐ BEINA AÐILD KYNJASKIPTING FÉLAGSMANNA OG STJÓRNARMANNA



MYND 5

Hlutfallsleg kynjaskipting félagsmanna og stjórnarmanna í félögum með beina aðild að ASÍ.

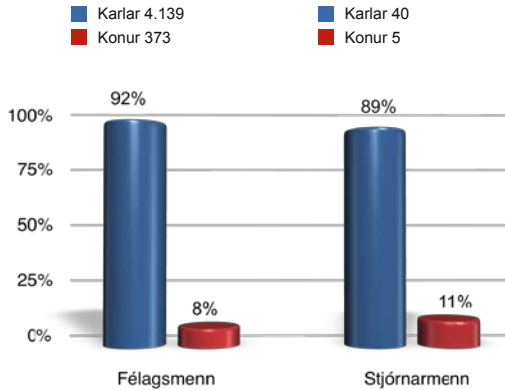
LÍV - KYNJASKIPTING FÉLAGSMANNA OG STJÓRNARMANNA



MYND 6

Hlutfallsleg kynjaskipting félagsmanna og stjórnarmanna innan Landssambands íslenzkra verzlunarmanna.

RSÍ - KYNJASKIPTING FÉLAGSMANNA OG STJÓRNARMANNA

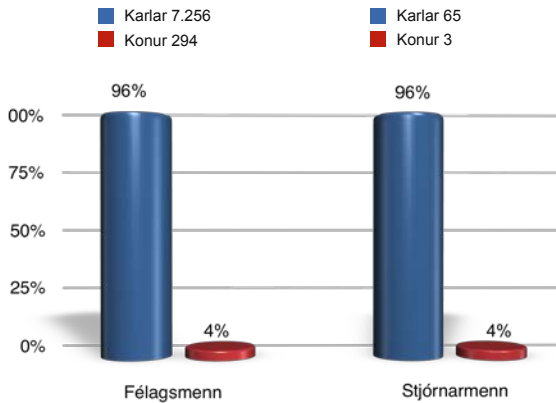


MYND 7

Hlutfallsleg kynjaskipting félagsmanna og stjórnarmanna innan Rafiðnaðarsambands Íslands.

.....

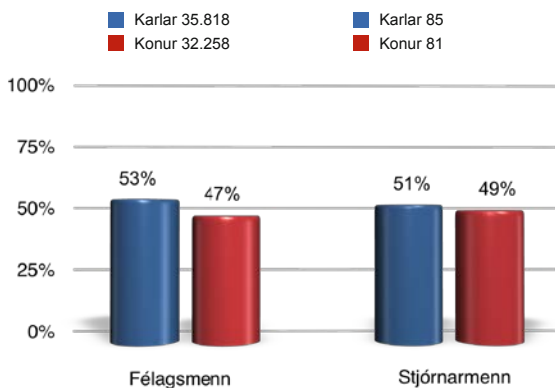
SAMIÐN - KYNJASKIPTING FÉLAGSMANNA OG STJÓRNARMANNA



MYND 8

Hlutfallsleg kynjaskipting félagsmanna og stjórnarmanna innan Samiðnar, Sambands iðnfélaga.

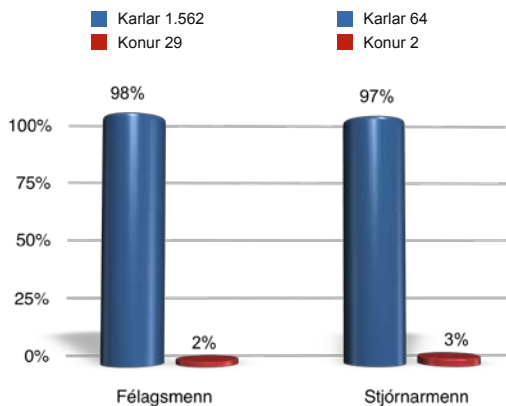
SGS - KYNJASKIPTING FÉLAGSMANNA OG STJÓRNARMANNA



MYND 9

Hlutfallsleg kynjaskipting félagsmanna og stjórnarmanna innan Starfsgreinasambands Íslands.

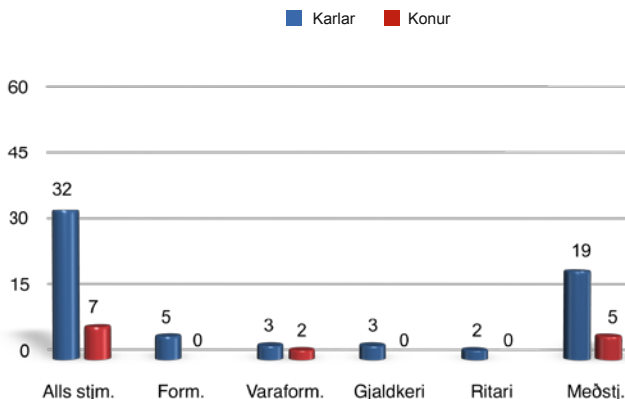
SSÍ - KYNJASKIPTING FÉLAGSMANNA OG STJÓRNARMANNA



MYND 10

Hlutfallsleg kynjaskipting félagsmanna og stjórnarmanna innan Sjómannasambands Íslands.

FJÖLDI STJÓRNARMANNA Í LANDSSAMBÖNDUM EFTIR KYNI



MYND 11

Fjöldi stjórnarmanna í landssamböndum eftir kyni.

Landssamband

Stéttarfélag sem semja um laun og önnur starfskjör ákveðinna hópa launafólks á vinnumarkaði, s.s. almenns verkafólks, iðnaðarmanna, verslunarmanna o.s.frv., eru flest aðilar að landssamböndum sem þau hafa stofnað til að samræma störf sín og til að annast sameiginleg hagsmunamál fyrir sína hönd.

KYNJASKIPTING Í STJÓRNUM LANDSSAMBANDA - 2018

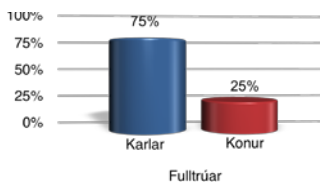
TAFLA 2

	Formaður		Varaform.		Ritari		Gjaldkeri		Meðstj.		Samtals	
	Karlar	Konur	Karlar	Konur	Karlar	Konur	Karlar	Konur	Karlar	Konur	Karlar	Konur
LÍV	1	0	0	1	1	0	0	0	3	1	5	2
RSÍ	1	0	1	0	1	0	1	0	2	1	6	1
Samiðn	1	0	1	0	0	0	0	0	8	1	10	1
SGS	1	0	0	1	0	0	0	0	3	2	4	3
SSÍ	1	0	1	0	1	0	1	0	3	0	7	0
Samtals	5	0	3	2	3	0	2	0	19	5	32	7

MÁLEFNANEFNDIR MIÐSTJÓRNAR ASÍ - 2018

TAFLA 3

	Fjöldi í nefnd	Konur	Karlar	Hlutfall kvenna	Hlutfall karla	Kona form.	Karl form.
Alþjóðanefnd	8	0	8	0%	100%		X
Atvinnumálanefnd	8	1	7	12%	88%		X
Efnahags- og skattanefnd	8	2	6	25%	75%		X
Jafnréttis- og fjölskyldunefnd	8	4	4	50%	50%	X	
Laganefnd	4	1	3	25%	75%		
Lífeyris- og veikindaréttarnefnd	8	2	6	25%	75%		X
Menntanefnd	8	2	6	25%	75%		X
Skipulags- og starfsháttanefnd	8	1	7	12%	88%		X
Starfs- og fjárhagsnefnd	4	0	4	0%	100%		X
Umhverfisnefnd	8	4	4	50%	50%	X	
Velferðarnefnd	8	4	4	50%	50%	X	
Vinnumarkaðsnefnd	8	1	7	12%	88%	X	
Samtals	88	22	66	25%	75%	4	7



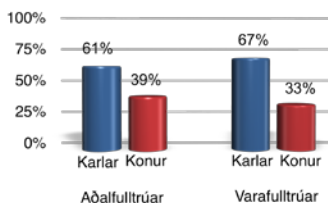
Málefnanefndir ASÍ eru skipaðar átta fulltrúum, fyrir utan laganefnd og starfs- og fjárhagsnefnd sem eru skipaðar fjórum fulltrúum hvor. Hvert landssamband skipar einn fulltrúa og félög með beina aðild skipa sameiginlega einn fulltrúa í hverja málefnanefnd. Miðstjórn tilnefnir einn fulltrúa og starfsmann af skrifstofu ASÍ sem starfar með nefndinni.

TILNEFNINGAR ASÍ Í NEFNDIR OG RÁÐ - 2018

TAFLA 4

	ASÍ fulltrúar	Konur	Karlar	Hlutfall kvenna	Hlutfall karla
Alþjóðamál	8	2	6	25%	75%
Efnahags- og skattamál	15	5	10	33%	67%
Jafnréttismál	8	5	3	63%	37%
Mennta- og menningarmál	109	42	67	33%	67%
Umhverfismál	2	1	1	50%	50%
Velferðarmál	44	22	22	50%	50%
Vinnumarkaðsmál	69	18	51	26%	74%
Samtals	255	95	164	36%	64%
Aðalfulltrúar	165	65	100	39%	61%
Varafulltrúar	90	30	60	33%	67%

ASÍ tilnefnir fulltrúa í fjölmargar nefndir og ráð á vegum opinberra aðila, með fulltrúum atvinnulífsins sem og á vettvangi sambandsins. Nefndarseta er mismörg allt eftir verksviði nefndarinnar/ráðsins. Til hljósjónar við flokkun er stuðst við flokkun málefnanefnda miðstjórnar ASÍ.



NÁMSKEIÐ Á VEGUM FÉLAGSMÁLASKÓLA ALÞÝÐU SKÓLAÁRIÐ 2017 - 2018

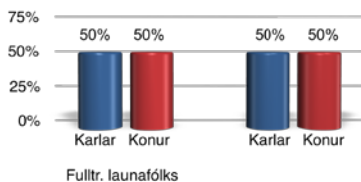
TAFLA 5

	Alls þátttakendur	Konur	Karlar	Hlutfall kvenna	Hlutfall karla
Trúnaðarmannanámskeið	549	348	201	63%	37%
Almenn námskeið og sérpöntuð fræðsla frá félögum	139	56	83	40%	60%
Lífeyrisnámskeið	39	16	23	41%	59%
Forystufræðsla	64	41	23	64%	36%

KYNJASKIPTING Í STJÓRNUM LÍFEYRISSJÓÐA - SEPTEMBER 2018

TAFLA 6

	Fulltrúar launafólks		Fulltrúar atvinnurekenda		Samtals stjórnarmenn
	Karlar	Konur	Karlar	Konur	
Birta lífeyrissjóður	2	2	2	2	8
Festa lífeyrissjóður	1	2	2	1	6
Gildi lífeyrissjóður	2	2	2	2	8
Lífeyrissjóður Rangæinga	1	1	1	1	4
Lífeyrissjóður verzlunarmanna	2	2	2	2	8
Lífeyrissjóður Vestmannaeyja	2	1	1	2	6
Stapi lífeyrissjóður	2	2	2	2	8
Samtals	12	12	12	12	48



Kynjaskipting fulltrúa aðildarféлага ASÍ og atvinnurekenda í stjórnun lífeyrissjóða miðast við september 2012.