

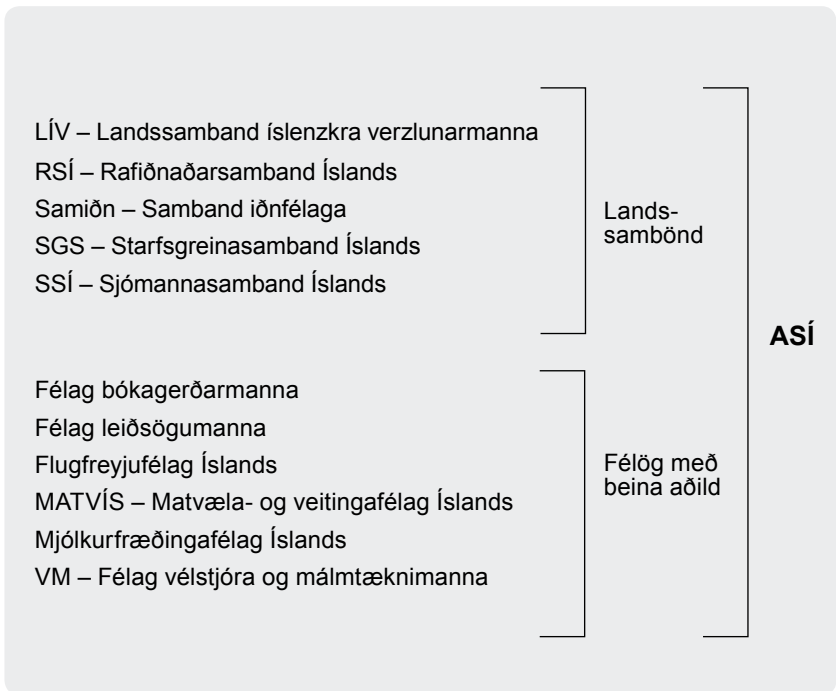
KYNJABÓKHALD 2010



Alþýðusamband Íslands

Aðildarfélag Alpýðusambands Íslands

Innan sambandsins eru fimm landssambönd og sex félag með beina aðild.



LÍV - 5 félag, 7 deildir

Félag verslunar- og skrifstofufólks Akureyri
Verslunarmannafélag Skagfirðinga
Verslunarmannafélag Suðurlands
Verslunarmannafélag Suðurnesja
VR

AFL – Starfsgreinafélag
Framsýn – stéttarfélag
Stéttarfélag Vesturlands
Stéttarfélagið Samstaða
Verkalýðsfélag Snæfellinga
Verkalýðsfélag Vestfirðinga
Verkalýðsfélag Þórshafnar

RSÍ - 10 félag

Félag íslenskra rafvirkja
Félag íslenskra símamanna
Félag nema í rafíðnum
Félag rafeindavirkja
Félag rafiðnaðarmanna á Suðurlandi
Félag símsmiða
Félag sýningarstjóra við kvikmyndahús
Félag tæknifólks í rafiðnaði
Rafiðnaðarfélag Suðurnesja
Rafvirkjafélag Norðurlands

Samiðn - 8 félag, 5 deildir

Fagfélagið
Félag hársnyrtisveina
Félag iðn- og tæknigreina
Félag járníðnaðarmanna Ísafirði
Félag málmíðnaðarmanna Akureyri
Iðnsveinafélag Húnavetninga
Iðnsveinafélag Skagafjarðar
Þingiðn

AFL – Starfsgreinafélag
Stéttarfélag Vesturlands
Verkalýðsfélag Akraness
Verkalýðsfélag Vestfirðinga
Verkalýðsfélag Þórshafnar

SGS - 19 félag

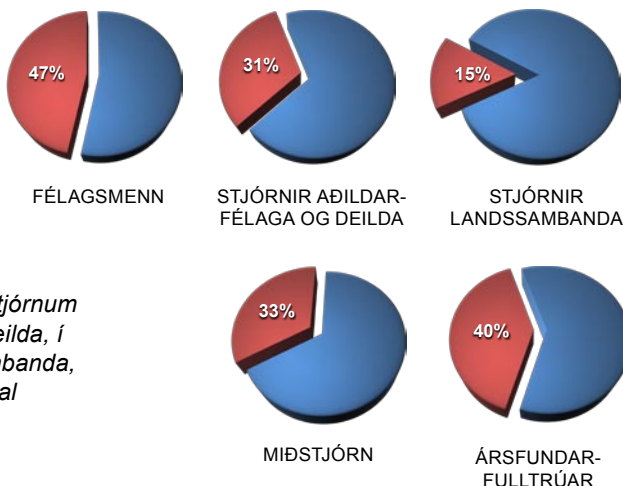
AFL – Starfsgreinafélag
Aidan stéttarfélag
Báran stéttarfélag
Drífandi stéttarfélag
Efling – stéttarfélag
Eining – Iðja
Framsýn – stéttarfélag
Stéttarfélag Vesturlands
Stéttarfélagið Samstaða
Verkalýðsfélag Akraness
Verkalýðsfélag Grindavíkur
Verkalýðsfélag Snæfellinga
Verkalýðsfélag Suðurlands
Verkalýðsfélag Vestfirðinga
Verkalýðsfélag Þórshafnar
Verkalýðsfélagið Hlíf
VI. og sjóm.fél. Keflavíkur og nágrennis
VI. og sjóm.fél. Bolungarvíkur
VI. og sjóm.fél. Sandgerðis

SSÍ - 5 félag, 13 deildir

Sjómann- og vélstjórafélag Grindavíkur
Sjómanna- og vélstjórafélag Eyjafjarðar
Sjómanna- og vélstjórafélag Hafnarfjarðar
Sjómanna- og vélstjórafélag Ólafsfjarðar
Sjómanna- og vélstjórafélagið Jötunn

AFL – Starfsgreinafélag
Aidan stéttarfélag
Báran stéttarfélag
Efling – stéttarfélag
Framsýn – stéttarfélag
Stéttarfélagið Samstaða
Verkalýðsfélag Akraness
Verkalýðsfélag Snæfellinga
Verkalýðsfélag Vestfirðinga
Verkalýðsfélag Þórshafnar
VI. og sjóm.fél. Keflavíkur og nágrennis
VI. og sjóm.fél. Bolungarvíkur
VI. og sjóm.fél. Sandgerðis

Kynjabókhald Alþýðusambands Íslands birtist hér í fimmta sinn. Upplýsingar um hlutfall kvenna og karla í nefndum, stjórnnum og ráðum meðal aðildarfélaga ASÍ hefur verið tekið saman frá árinu 2006. Líkt og fyrra ár eru upplýsingarnar fengnar úr innsendum skýrslum þar sem fram kemur fjöldi félagsmanna og hlutfall kvenna og karla í stjórnnum og ráðum í einstökum félögum og landssamböndum. Upplýsingar um hlutfall kvenna og karla í málefnanefndum miðstjórnar ASÍ og tilnefningar í nefndir og ráð á vegum sambandsins eru teknar af heimasíðu ASÍ. Upplýsingar um kynjahlutfall fulltrúa stjórna lífeyrissjóða eru fengnar hjá viðkomandi lífeyrissjóði.



MYND 1

Hlutfall kvenna af félagsmönnum, í stjórnnum aðildarfélaga og deilda, í stjórnnum landssambanda, í miðstjórn og meðal ársfundarfulltrúa á ársfundi ASÍ 2010.

Þegar rýnt er í tölurnar á þessu fimm ára tímabili sem kynjabókhaldið hefur verið tekið saman kemur í ljós að breytingar láta á sér standa. Ef skoðað er kynjahlutfall miðstjórnar ASÍ á tímabilinu 2006 til 2010, þá er hlutfall kvenna í miðstjórn árið 2006 33%, hlutfallið fór upp í 40% á árunum 2008 og 2009 en í ár er hlutfallið aftur orðið 33%.

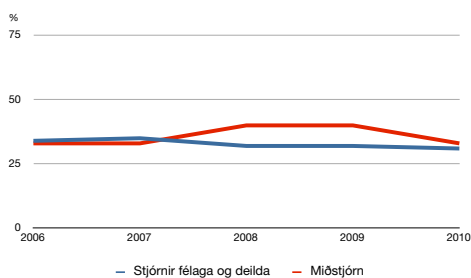
Þróun þátttöku kvenna í stjórnnum félaga og deilda aðildarfélaga ASÍ er einnig umhugsunarverð. Árið 2007 er hlutfall kvenna í stjórnnum félaga og deilda 35%, hlutfallið er 32% á árunum 2008 og 2009 og er komið niður í 31% í ár.

Kynjabókhaldið leysir hvorki vandann né eykur hlut kvenna í stjórnnum og ráðum innan aðildarfélaga ASÍ. Það er nauðsynlegt að rýna vel í tölurnar, að láta ekki „meðaltalið“ blekkja. Kynjahlutfall félagsmanna einstakra félaga er mismunandi, því er nauðsynlegt að hvert félag vinni markvisst að samþættingu kynja- og jafnréttissjónarmiða í allri vinnu og stefnumótun.

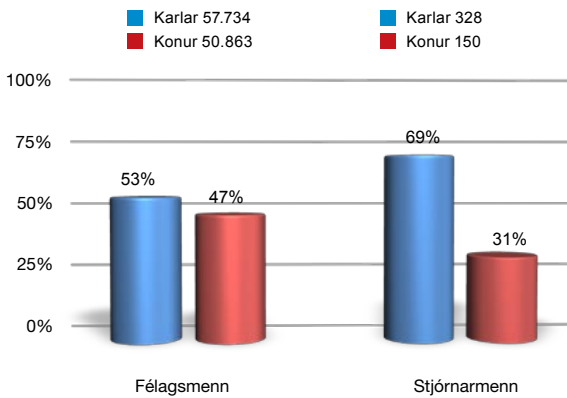
Þess má einnig geta að sumarið 2008 var gerð viðhorfskönnun fyrir ASÍ meðal ungs fólks, þar sem fram komu skýr skilaboð um að ungt fólk telji að áhersla á jafnréttismál eigi að vera ofarlega á baugi hjá verkalýðshreyfingunni. Til þess að ungt fólk sjái sér hag í að eiga aðild að stéttarfélagi þá verður sú verkalýðshreyfing, sem býður ungt fólk velkomið í sínar raðir, að endurspegla möguleika beggja kynja til þátttöku og áhrifa.

Verkalýðshreyfingin hefur frá upphafi barist fyrir bættum lífskjörum allra landsmanna og jöfnum rétti án tillits m.a. til kynferðis. Niðurstöður kynjabókhaldsins sýnir okkur svo um munar að verkalýðshreyfingin þarf að setja sér skýr jafnréttismarkmið því jafnrétti og hagsæld fara hönd í hönd.

HLUTFALL KVENNA Í STJÓRNUM FÉLAGA OG DEILDA OG Í MIÐSTJÓRN 2006-2010



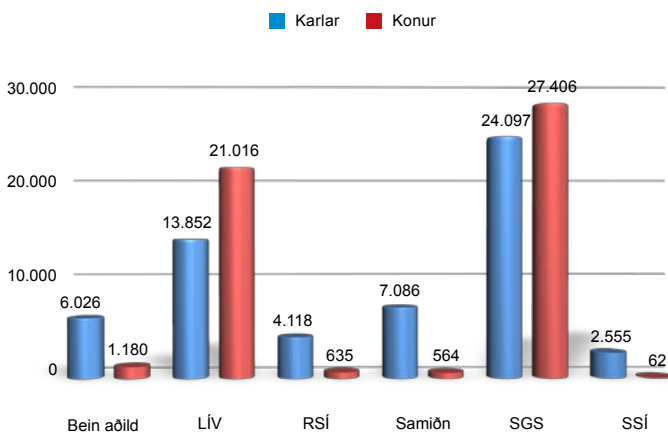
FÉLAGSMENN OG STJÓRNARMENN AÐILDARFÉLAGA ASÍ EFTIR KYNI



MYND 2

Fjöldi félagsmanna og stjórnarmanna aðildarfélaga ASÍ skipt eftir kyni.

FÉLAGSMENN LANDSSAMBANDA OG FÉLAGA MEÐ BEINA AÐILD EFTIR KYNI



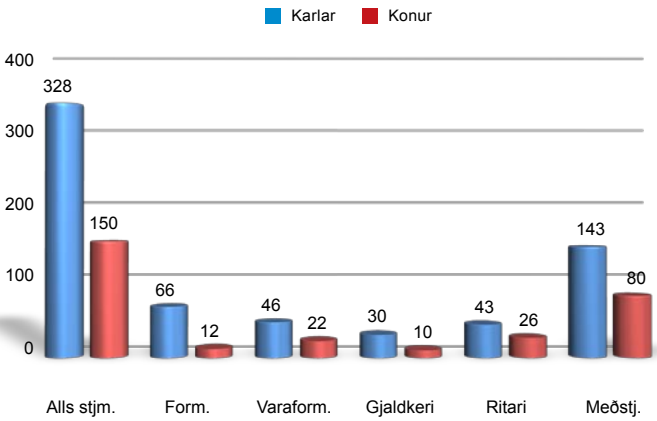
MYND 3

Félagsmenn aðildarfélaga og deilda ASÍ eru 108.597. Aðildarfélögin raða sér í 5 landssambönd og 6 félög með beina aðild.



FJÖLDI STJÓRNARMANNA Í FÉLÖGUM OG DEILDUM

EFTIR KYNI



MYND 4

Fjöldi stjórnarmanna í aðildarfélögum og deildum innan ASÍ eftir kyni.

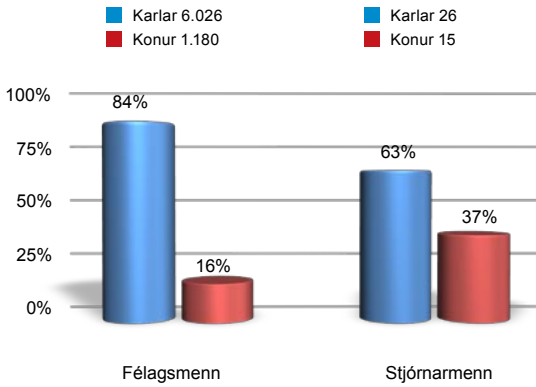
KYNJASKIPTING Í STJÓRNUM AÐILDARFÉLAGA OG DEILDA 2010

TAFLA 1

	Formaður		Varaform.		Gjaldkeri		Ritari		Meðstj.		Samtals	
	Karlar	Konur	Karlar	Konur	Karlar	Konur	Karlar	Konur	Karlar	Konur	Karlar	Konur
Bein aðild	5	1	4	2	3	1	4	2	10	9	26	15
LÍV	8	4	4	9	1	2	2	9	14	16	29	40
RSÍ	10	0	7	1	7	2	9	1	16	2	49	6
Samiðn	12	1	9	1	6	1	10	1	31	3	68	7
SGS	14	5	10	9	8	4	5	13	50	50	87	81
SSÍ	17	1	12	0	5	0	13	0	22	0	69	1
Samtals	66	12	46	22	30	10	43	26	143	80	328	150



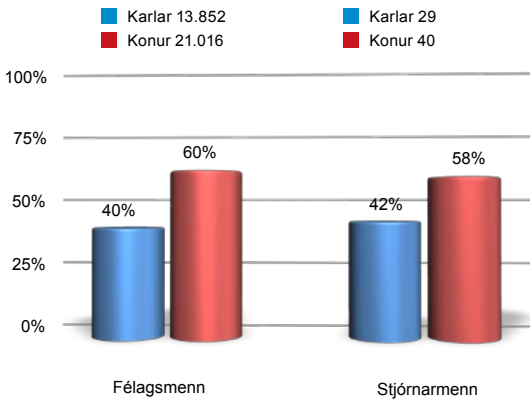
FÉLÖG MEÐ BEINA AÐILD KYNJASKIPTING FÉLAGSMANNA OG STJÓRNARMANNA



MYND 5

Hlutfallsleg kynjaskipting félagsmanna og stjórnarmanna í félögum með beina aðilda að ASÍ.

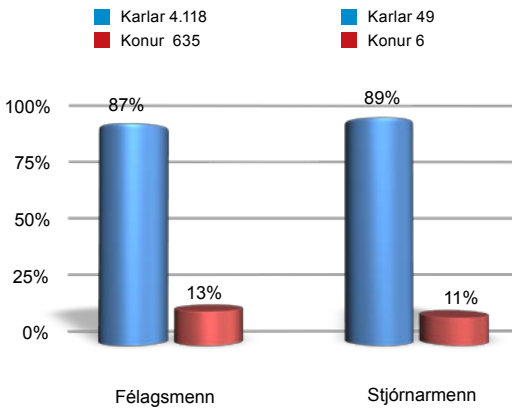
LÍV - KYNJASKIPTING FÉLAGSMANNA OG STJÓRNARMANNA



MYND 6

Hlutfallsleg kynjaskipting félagsmanna og stjórnarmanna innan Landssambands íslenskra verzlunarmanna.

RSÍ - KYNJASKIPTING FÉLAGSMANNA OG STJÓRNARMANNA

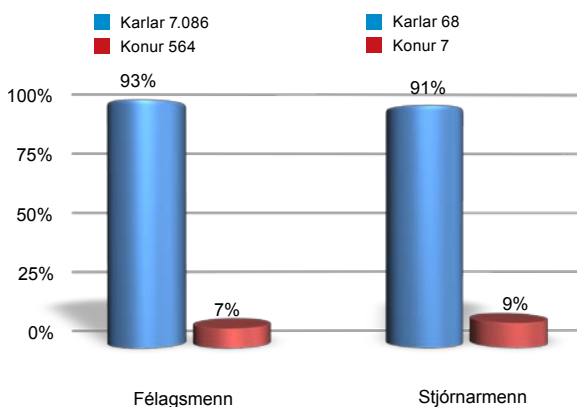


MYND 7

Hlutfallsleg kynjaskipting félagsmanna og stjórnarmanna innan Rafiðnaðarsambands Íslands.



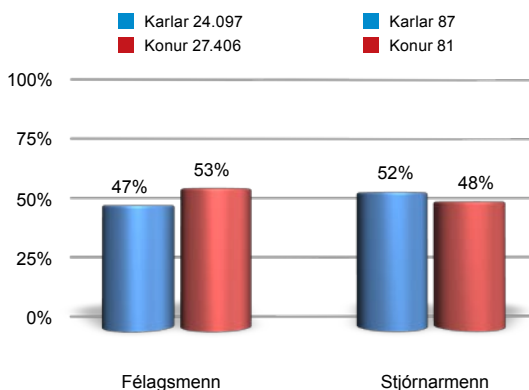
SAMIÐN - KYNJASKIPTING FÉLAGSMANNA OG STJÓRNARMANNA



MYND 8

Hlutfallsleg kynjaskipting félagsmanna og stjórnarmanna innan Samiðnar, Sambands iðnfélaga.

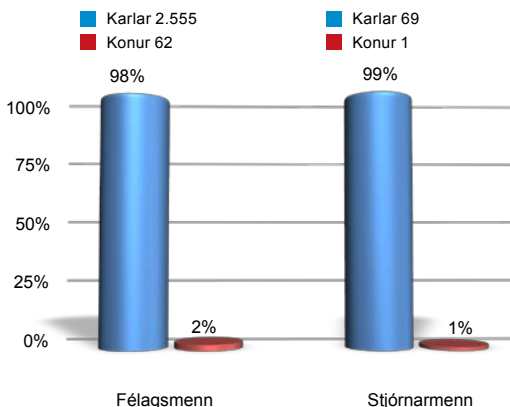
SGS - KYNJASKIPTING FÉLAGSMANNA OG STJÓRNARMANNA



MYND 9

Hlutfallsleg kynjaskipting félagsmanna og stjórnarmanna innan Starfgreinasambands Íslands.

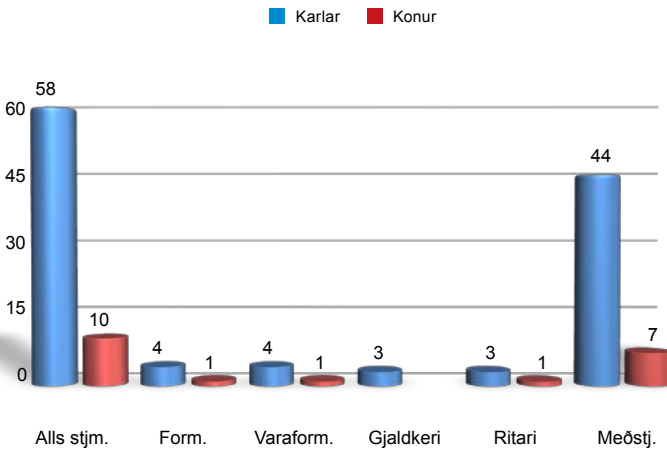
SSÍ - KYNJASKIPTING FÉLAGSMANNA OG STJÓRNARMANNA



MYND 10

Hlutfallsleg kynjaskipting félagsmanna og stjórnarmanna innan Sjómannasambands Íslands.

FJÖLDI STJÓRNARMANNA Í LANDSSAMBÖNDUM EFTIR KYNI



MYND 11

Fjöldi stjórnarmanna í landssamböndum eftir kyni.

Landssamband

Stéttarfélag sem semja um laun og önnur starfskjör ákveðinna hópa launafólks á vinnumarkaði, s.s. almenns verkafólks, iðnaðarmanna, verslunarmanna o.s.frv., eru flest aðilar að landssamböndum sem þau hafa stofnað til að samræma störf sín og til að annast sameiginleg hagsmunamál fyrir sína hönd.

KYNJASKIPTING Í STJÓRNUM LANDSSAMBANDA - 2010

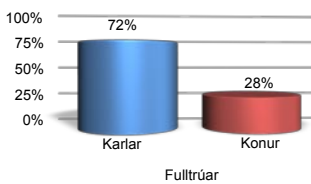
TAFLA 2

	Formaður		Varaform.		Gjaldkeri		Ritari		Meðstj.		Samtals	
	Karlur	Konur	Karlur	Konur	Karlur	Konur	Karlur	Konur	Karlur	Konur	Karlur	Konur
LÍV	0	1	0	1	0	0	0	1	3	1	3	4
RSÍ	1	0	1	0	1	0	1	0	14	2	18	2
Samiðn	1	0	1	0	1	0	1	0	6	1	10	1
SGS	1	0	1	0	0	0	0	0	8	3	10	3
SSÍ	1	0	1	0	1	0	1	0	13	0	17	0
Samtals	4	1	4	1	3	0	3	1	44	7	58	10

MÁLEFNANEFNDIR MIÐSTJÓRNAR ASÍ - 2010

TAFLA 3

	Fjöldi í nefnd	Konur	Karlar	Hlutfall kvenna	Hlutfall karla	Kona form.	Karl form.
Alþjóðanefnd	8	2	6	25%	75%	X	
Atvinnumálanefnd	8	2	6	25%	75%	X	
Efnahags- og skattanefnd	8	1	7	13%	87%		X
Jafnréttis- og fjölskyldunefnd	8	4	4	50%	50%	X	
Lífeyris- og veikindaréttarnefnd	8	1	7	13%	87%		X
Menntanefnd	8	2	6	25%	75%		X
Skipulags- og starfsháttanefnd	8	1	7	13%	87%		X
Umhverfisnefnd	8	5	3	63%	37%		X
Velferðarnefnd	9	4	5	44%	56%	X	
Vinnumarkaðsnefnd	8	1	7	13%	87%	X	
Samtals	81	23	58	28%	72%	5	5



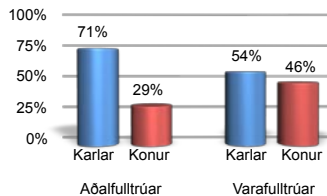
Málefnanefndir ASÍ eru skipaðar átta til níu fulltrúum. Hvert landssamband skipar einn fulltrúa og félag með beina aðild skipa sameiginlega einn fulltrúa í hverja, nema í velferðarnefnd, þar eru tveir. Miðstjórn tilnefnir einn fulltrúa í nefndina og starfsmann af skrifstofu ASÍ sem starfar með nefndinni.

TILNEFNINGAR ASÍ Í NEFNDIR OG RÁÐ - 2010

TAFLA 4

	ASÍ fulltrúar	Konur	Karlar	Hlutfall kvenna	Hlutfall karla
Alþjóðamál	39	12	27	31%	69%
Efnahags- og skattamál	10	1	9	10%	90%
Jafnréttismál	4	3	1	75%	25%
Mennta- og menningarmál	108	44	64	41%	59%
Umhverfismál	3	2	1	67%	33%
Velferðarmál	38	16	22	42%	58%
Vinnumarkaðsmál	60	13	47	22%	78%
Annað	15	6	9	40%	60%
Samtals	277	97	180	35%	65%
Aðalfulltrúar	175	50	125	29%	71%
Varafulltrúar	102	47	55	46%	54%

ASÍ tilnefnir fulltrúa í fjölmargar nefndir og ráð á vegum opinberra aðila, með fulltrúum atvinnulífsins sem og á vettvangi sambandsins. Nefndarseta er mislög all eftir verksviði nefndarinnar/ráðsins. Til hliðsjónar við flokkun er stuðst við flokkun málefnanefnda miðstjórnar ASÍ.



KYNJASKIPTING Í STJÓRNUM LÍFEYRISSJÓÐA - 2010

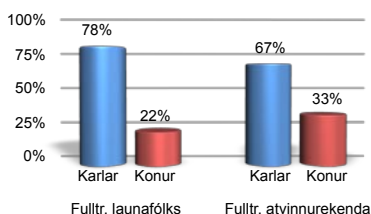
TAFLA 5

	Fulltrúar launafólks		Fulltrúar atvinnurekenda		Samtals stjórnarmenn
	Karlar	Konur	Karlar	Konur	
Festa lífeyrissjóður	2	1	1	2	6
Gildi lífeyrissjóður	3	1	3	1	8
Lífeyrissjóður Rangæinga	2	0	2	0	4
Lífeyrissjóður verzlunarmanna	2	2	4	0	8
Lífeyrissjóður Vestfirðinga	2	0	1	1	4
Lífeyrissjóður Vestmannaeyja	1	2	2	1	6
Sameinaði lífeyrissjóðurinn	3	0	2	1	6
Stafir lífeyrissjóður	3	0	2	1	6
Stapi lífeyrissjóður	3	0	1	2	6
Samtals	21	6	18	9	54

Kynjaskipting fulltrúa launafólks og atvinnurekenda í stjórnum lífeyrissjóða miðast við október 2010.

All flest stéttarfélag innan ASÍ eiga aðild að einum af þeim níu lífeyrissjóðum sem koma fram í töflunni hér fyrir ofan.

Stjórnir lífeyrissjóðanna á almennum vinnumarkaði eru skipaðar fulltrúum launafólks og atvinnurekenda að jöfnu og á það fyrirkomulag rætur sínar í kjarasamningi um lífeyrismál milli þessara aðila frá árinu 1969. Fulltrúar stéttarféлага sem sæti eiga í stjórnum sjóðanna fara með atkvæði á fundum í umboði aðildarsamtakanna sinna og í samræmi við samþykktir þeirra þar um. Fulltrúar stéttarfélaganna eru valdir eftir þeim reglum sem þau stéttarfélag sem aðild eiga að viðkomandi sjóði koma sér saman um og getur því fyrirkomulagið á vali fulltrúa verið mismunandi eftir stéttarfélagum og sjóðum.



Þegar skoðað er kynjahlutfall fulltrúa launafólks í stjórnum lífeyrissjóða kemur í ljós að það hefur nú verið óbreytt frá árinu 2008 og engin kona í stjórn fyrir hönd launafólks í fimm af níu sjóðum. Í heildina eru karlar 78% fulltrúa launafólks í stjórnum lífeyrissjóða. Síðastliðinn vetur fór fram viðamikil stefnumótun í lífeyrismálum á vettvangi ASÍ þar sem m.a. kom fram áhersla á að mikilvægt væri að jafna hlut kynjanna í stjórnum lífeyrissjóðanna þannig að tryggt væri að kynjahlutfall stjórna endurspegli betur sjóðfélagahópin.

Konum úr hópi fulltrúa atvinnurekenda í stjórnum lífeyrissjóðanna hefur fækkað frá fyrra ári, árið 2009 var hlutfall kvenna 37% en í ár eru þær 33%. Hafa ber í huga að Samtök atvinnulífsins, Félag kvenna í atvinnurekstri og Viðskiptaráð Íslands skrifuðu undir samstarfssamning í maí 2009 með að markmiði að efla hlutdeild kvenna í forystusveit íslensks viðskiptalífs – í framhaldi hefur hlutdeild kvenna í stjórnum lífeyrissjóða f.h. atvinnurekenda farið minnkandi!

Nýverið kom úr greining á skýrslu Rannsóknarnefndar Alþingis um aðdraganda og orsakir falls íslensku bankanna 2008 út frá kynjafræðilegu sjónarhorni. Metnaðarfull vinna liggur að baki greiningarinnar og er hún áhugaverð lesning. Í lok greiningarinnar er samantek og tillögur til úrbóta þar segir m.a. „Karlar voru í yfirgnæfandi meirihluta í stjórnun hinna föllnu banka og fjármálafyrirtækja. Fyrir því eru bæði réttlætis- og nytjarök að jafna þátttöku kynjanna í stjórnun atvinnulífsins. Fyrirtæki með kynjablandaðar stjórnir skila betri arðsemi en félög með einsleitar stjórnir.“

Eins og fram hefur komið þá er Kynjabókshaldi ASÍ ætlað að vera verkfæri við samþættingu kynjasjónarmiða fyrir þá sem vinna að markmiðsáætlunum og skipa í nefndir og ráð.



Aðildarfélög einstakra lífeyrissjóða

Festa lífeyrissjóður

Báran stéttarfélag
Efling – stéttarfélag
Félag iðn- og tæknigreina
Stéttarfélag Vesturlands
VI. og sjóm.fél. Keflavíkur og nágr.
VI. og sjóm.fél. Sandgerðis
Verkalýðsfélag Akraness
Verkalýðsfélag Grindavíkur
Verkalýðsfélag Snæfellinga
Verkalýðsfélag Suðurlands
Verzlunarmannafélag Suðurnesja

Gildi lífeyrissjóður

Bifreiðastjórafélagið Sleipnir *
Efling – stéttarfélag
Farmanna- og fiskimannasamband Íslands *
Félag hársnyrtisveina
Félag vélstjóra og málmæknimanna
Landssamband smábátæigenda *
Sjómannafélag Íslands *
Sjómannasamband Íslands
Verkalýðsfélagið Hlíf

Lífeyrissjóður Rangæinga

Félag iðn- og tæknigreina, Suðurlandi
Verkalýðsfélag Suðurlands

Lífeyrissjóður verzlunarmanna

VR og aðrir sem byggja starfskjör sín á
kjarasamningi VR

Lífeyrissjóður Vestfirðinga

Félag járníðnaðarmanna á Ísafirði
Skipstjóra- og stýrimannaf. Bylgjan *
Verkalýðsfélag Vestfirðinga
Vélstjórafélag Ísafjarðar *

Lífeyrissjóður Vestmannaeyja

Drífandi stéttarfélag
Félag iðn- og tæknigreina
Félag vélstjóra og málmæknimanna
Sjómannafélagið Jötunn
Skipstjóra- og stýrimannaf. Verðandi *
Verkstjórafélag Vestmannaeyja *
VR – Deild í Vestmannaeyjum
Vörubílstjórafélagið Ekill *

Sameinaði lífeyrissjóðurinn

AFL – Starfsgreinafélag, málmíðnaðardeild
Fagfélagið
Félag bókkagerðarmanna
Félag iðn- og tæknigreina
Félag málmíðnaðarmanna Akureyri
Félag skipstjórnarmanna *
Félag vélstjóra og málmæknimanna
Iðnsveinafélag Skagafjarðar
Stéttarfélag Vesturlands, iðnaðarmannadeild
Veggfóðrarafélag Reykjavíkur *
Verkstjórasamband Íslands *
Þingið

Stafir lífeyrissjóður

Matvæla- og veitingafélag Íslands
Rafiðnaðarsamband Íslands
Samband íslenskra samvinnufélaga *

Stapi lífeyrissjóður

AFL – Starfsgreinafélag
Aldan stéttarfélag
Eining – Iðja
Fagfélagið
Félag verzlunar- og skrifstofuf. Akureyri
Framsýn – stéttarfélag
Iðnsveinafélag Skagafjarðar
Stéttarfélagið Samstaða
Verkalýðsfélag Þórshafnar
Verzlunarmannaf. Skagfirðinga
Þingið

* Félög utan ASÍ



Alþýðusamband Íslands

Sætúni 1 • 105 Reykjavík
Sími: 53 55 600 • Fax: 53 55 601
asi@asi.is • www.asi.is

