

**Námur og efnistaka í Dalvíkurbyggð**

**Halldór G. Pétursson**

Unnið fyrir Dalvíkurbyggð

NÍ-98022

Akureyri, nóvember 1998

## EFNISYFIRLIT

<b>1 INNGANGUR</b>	1
<b>2 UPSASTÖND, DALVÍKURSVÆÐIÐ</b>	1
<b>3 VESTANVERÐUR SVARFADARDALUR, FRAMHLUTI SVARFADARDALS</b>	1
<b>4 AUSTANVERÐUR SVARFADARDALS, SKÍÐADALUR</b>	3
<b>5 EYRAR SVARFAÐARDALSÁR OG SKÍÐADALSÁR</b>	5
<b>6 ÁRSKÓGSHREPPUR HINN FORNI</b>	6
<b>7 NIÐURSTÖÐUR</b>	7
<b>8 HEIMILDIR</b>	8

## MYNDASKRÁ

<b>Mynd 1.</b> Námur á Upsaströnd norðan Dalvíkur	9
<b>Mynd 2.</b> Námur og hugsanleg efnistökusvæði í vestanverðum Svarfaðardal	10
<b>Mynd 3.</b> Námur og hugsanleg efnistökusvæði í fram hluta Svarfaðardals	11
<b>Mynd 4.</b> Námur og hugsanleg efnistökusvæði í austanverðum Svarfaðardal	12
<b>Mynd 5.</b> Námur og hugsanleg efnistökusvæði í Skíðadal	13
<b>Mynd 6.</b> Námur á í hinum forna Árskógshreppi	14

## 1 INNGANGUR

Þessi skýrsla er unnin að beiðni Sveinbjörns Steingrímssonar hjá Dalvíkurbyggð og er tilefnið könnun sú sem nú fer fram á umhverfi Svarfaðardalsár, landbroti, setmyndun, bakkavörnum og áhrifum efnistöku. Auk þess koma þessar upplýsingar að góðum notum við svæðisskipulag Eyjafjarðar sem nú er í vinnslu. Með þessari könnun er ætlunin að fá yfirlit um námur og efnistökuþögnuleika í sveitarfélaginu.

## 2 UPSASTRÖND, DALVÍKURSVÆÐIÐ

Ekki eru margar námur á þessu svæði og virðast flestar þeirra vera lítið nýttar ef nokkuð. Náurnar eru eftirfarandi, taldar frá norðri:

**Sauðanesrípill, Sauðakot, Torfdalsá (mynd 1A):** Á þessu svæði hefur verið töluverð efnistaka vegna vegagerðar. Flestar námur eru frágengnar, en sum örin nokkuð hrá og áberandi. Það efni sem finnst á þessu svæði er malarríkur jökulruðningur og var hann notaður sem fyllingarefni. Ólíklegt er að þarna verði stunduð mikil efnistaka í nánustu framtíð, en hér getur efnistaka stangast á við náttúruverndarsjónarmið. Rétt er að geta þess að vatnavextir við vorleysingar hafa stundum skemmt vegi. Hér getur því stundum orðið að opna efnisnámur í skyndingu.

**Grjótnám utan við Sauðanes (mynd 1B):** Rétt ofan við þjóðveginn utan við Sauðanes er gömul áberandi grjótnáma, sem er eflaust nokkurra áratuga gömul. Ekki er mér kunnugt til hvers grjótið úr henni var notað, en úrkastið úr námunni blasir við öllum sem leið eiga um veginn og er það til lýta. Ólíklegt virðist að frekara grjótnám verði í námunni og enn ólíklega er að úrkastið verði nýtt.

**Gömlu sorphaugarnir við Sauðanes (mynd 1C):** Þarna var til skamms tíma grjótnám auk einhverrar efnisvinnslu vegna sorpurðunarinnar. Grjótið úr námunni reyndist illa, þannig að frekari efnisvinnsla á svæðinu er ólíkleg. Eflaust mætti ganga betur frá námunni og sérstaklega gömlu sorphaugunum.

**Dalvíkursvæðið:** Jarðgrunnur á Dalvíkursvæðinu er aðallega jökulruðningur, en undir honum leynist sumstaðar hrein möl. Jökulruðningurinn er líklega allstaðar of þykkur til að það borgi sig að moka honum í burtu til að vinna mölina. Jökulruðninginn má nýta sem fyllingarefni, en nóg framboð er á slíku efni í nágrenni Dalvíkur, þannig að ekki er ástæða til efnisnáms innan bæjarmarkanna.

## 3 VESTANVERÐUR SVARFAÐARDALUR, FRAMHLUTI SVARFADAR-DALS

Námur á þessu svæði eru ekki margar, en mikilvægustu efnistökusvæðin hafa reynst eyrar Svarfaðardalsár. Þessi svæði eru við Skakkabakka, Bakka og í framhluta dalsins. Verður þeirra og annarra hugsanlegra efnistökusvæða í áreyrnum sérstaklega getið í 5. kafla.

**Hóll við Hrafnstaði (mynd 2D):** Í túninu við Hrafnstaði var til skamms tíma unnið talsvert magn efnis úr stórum hól, sem gerður var úr blendingi af jökulruðningi og grófu, illa aðgreindu jökulárseti. Þetta efni er vart nothæft í annað en fyllingarefni, en eitthvað er enn eftir í námunni og í nágrenninu. Örið eftir efnistöku er áberandi og safnar í sig bílhræjum og öðru rusli. Er þetta allt til lýta.

**Við hesthús Dalvíkinga (mynd 2E):** Neðan við hesthús Dalvíkinga er opin náma á vegum sveitarfélagsins. Þarna finnst bæði gróft jökulárset og jökulruðningur. Jökulársetið getur verið tiltöiulega hrein mól og steinar, en vegna þess að jökulruðningslag finnst í miðri mynduninni er erfitt að vinna mölina. Þetta efni nýtist því sjaldnast nema sem fyllingarefni. Töluvert efni hefur verið tekið þarna og námustál er hátt, 8-10 m. Þessi myndun teygir sig eflaust nokkuð til suðurs og vesturs og er ekki ólíklegt að hún sé undir hesthúsunum. Ending námunnar og það efnismagn sem hægt er að taka þarna fer aðalega eftir því hve nálægt hesthúsunum menn þora að fara með námuna. Líklega má enn vinna um 20.000 m<sup>3</sup> af fyllingarefni eða jafnvel meira.

**Grundarlækur (mynd 2F):** Vegna vegagerðar var fyrir nokkrum árum tekið fyllingarefni úr aurkeilu Grundarlæks ofan vegar. Var sú efnistaka reyndar nauðsynleg til að hemja lækinn, en í hann geta komið skyndileg leysingaflóð, sem reyndar munu ekki vera svipur hjá sjón miðað við það sem áður var. Þessari efnistöku þarf að halda áfram eftir því sem lækurinn fyllir í geilina. Þá væri einnig æskilegt að eitthvað efni væri tekið neðan við veginn, til að auðvelda rennsli í flóðum. Efni það sem sest til við Grundarlæk er tiltölulega illa aðgreint og fínefnaríkt, því að í flóðum er nánast sem skriða fari niður lækinn. Þetta efni er ekki nothæft nema sem fyllingarefni.

**Gömul gryfja við Ytra-Garðshorn (mynd 2G):** Þetta efnisnám er löngu aflagt, en þarna var á sínum tíma tekið smávegis af mól og sandi. Eina ástæðan til þess að þessi gryfja er nefnd er til að benda á þá efnistökuöguleika sem eru í bökkunum og undir tünnum við Ytra-Garðshorn, Bakka og inn fyrir Þverá. Þarna finnast víðáttumiklar hjallamyndanir frá lokum ísaldar, eða frá þeim tíma þegar jöklar hopuðu úr Svarfaðardal og sjávarmál var annað en nú. Í hjöllum er mjög mikið magn af mól og sandi, en þar getur líka leyst jökulruðningur, sérstaklega þegar nær dregur fjallahlíðunum. Vegna túnræktar hefur verið lítið um efnisnám úr þessum myndunum. Hér er einnig allt efnisnám áberandi og af því geta geta orðið lýti.

**Framhluti Svarfaðardals (mynd 3H):** Í framhluta Svarfaðardals eru fáar opnar námur. Gömul frágengin náma er í landi Hóls og þá sást að einhver óveruleg efnistaka hafði verið í eyrar Sandár. Þeim námum sem opnaðar voru vegna vegagerðar fyrir nokkrum árum, hefur því flestum verið lokað og gengið frá þeim. Efnistökuöguleikar eru hér minni en annars staðar, því dalbotninn er víða þakinn þykkum jökulruðningi. Nokkrar fornar hjallamyndanir eru við ána svo og árkeilur úr hliðardölum, en segja má að einu raunhæfu efnistökuöguleikarnir séu eyrar Svarfaðardalsár. Þær hafa verið nýttar á stöku stað, en ekki er hægt að segja að efnisþörf sé hér mikil, enda komið nokkuð langt frá þéttbýliskjörnum.

#### 4 AUSTANVERÐUR SVARFAÐARDALUR, SKÍÐADALUR

Námur austan megin í Svarfaðardal eru margar en flestar smáar. Efnisnám í áreyrar hefur verið lítið hérna megin í dalnum, en þeim mun meira í Skíðadal og verður þess getið nánar í 5. kafla. Endurspeglar þetta að hluta aðgengi að hentugum malarmyndunum og að eyrum Svarfaðardalsár og Skíðadalsár. Þá er rétt að geta þess að námum er hér lýst frá norðri til suðurs og byrjað yst í Hálshöfða.

**Grjótnám í Hálshöfða (mynd 4I):** Vegna hafnarframkvæmda á Dalvík hefur efni í grjótvörn verið tekið yst í Hálshöfða. Þetta efni hefur reyst mjög vel og hefur þarna verið tekið toluvert efni. Ágætlega hefur verið gengið frá örину eftir grjótnámið, en vel er hugsanlegt að þarna verði einhvern tíma tekið meira efni. Á sjálfum Hámundarstaðahálsi voru um tíma opnar gryfjur í jökulruðning, en þar var tekið fyllingarefni vegna vegagerðar. Þegar vegslóðinn að grjótnáminu var endurbættur fyrir nokkrum árum var gengið frá flestum námunum. Ekki lítur út fyrir að þessar námur þurfi að nýta í framtíðinni.

**Aurkeila Hálsár (mynd 4J):** Mikið fyllingarefni hefur verið tekið úr aukeilu Hálsár, skammt norðan við þjóðveginn. Efnið sem þarna finnst er grófgert árset, sem tengist sennilega hlaupi í ánni sem varð þegar áin rauf sig í gegnum berghlaup í mynni Hálsdals. Efnið við Hálsá er mjög blandað og innheldur þó nokkuð magn fínefna, þannig að efnið nýtist vart öðruvísi en sem fyllingarefni. Þarna hefur þegar verið tekið mikið magn (ca. 100.000 m<sup>3</sup>?) og enn er mjög mikið eftir. Uppýtingar eru nokkrar og þarf að kanna hvort ekki má nýta þær frekar eða jafna úr þeim.

**Hrísamór (mynd 4K):** Aðalbyggingarefnisnáma Dalvíkurbæjar hefur um árabíl verið í landi Hrísa niður undir ósum Svarfaðardalsár (Brynjólfur Sveinsson 1984). Efnið finnst í hjöllum, en þeir eru ósar fornra jökulfljóta sem þarna féllu til sjávar í ísaldarlokin. Efnið sem hér finnst er vel aðgreind mól og hentar hún ágætlega sem steypuefni. Hér hefur verið tekið mikið efni, eflaust af stærðargráðunni 100-200.000 m<sup>3</sup> eða jafnvel meira. Búast má við að þarna sé hægt að vinna mjög mikið af hreinni mól, jafnvel 500.000-1.000.000 m<sup>3</sup>. Þó má búast við að efnisgæðin breytist eftir því sem sunnar dregur, bæði getur mölin orðið grófari og eins getur jökulruðningur birst skyndilega. Ástæðan er sú að myndun hjallanna tengist legu jökulrandar í mynni Svarfaðardals í lok síðasta jökulskeiðs. Vel er gengið um þetta efnisnám og auk þess er það í hvarfi og því lítt áberandi.

**Gamlar gryfjur við Hamra (mynd 4L):** Ofan við þjóðveginn í nágrenni Hamra eru nokkrar gamlar misjafnlega vel frágengnar námur, sem sennilega tengjast flestar vegagerð eða framkvæmdum á vinnslusvæði Hitaveitu Dalvíkur við Hamra. Úr sumum þessara gryfja virtist hafa verið tekið malarkennt efni og þarna gætu hugsanlega leynst frekari efnistökmöguleikar, sem ef til vill mætti kanna nánar. Rétt er þó að hafa í huga að allt efnisnám er hér frekar áberandi.

**Gamlar gryfjur við Skáldalæk (mynd 4M):** Hér er um að ræða tvö svæði. Annars vegar hefur verið tekið efni úr hól á árbakkanum neðan við þjóðveginn um Svarfaðardal. Hóllinn er að mestu horfinn, lítið efni eftir og gryfjan notuð sem geymsla fyrir tæki og gáma. Hins vegar er um að ræða svæði ofan við fyrnefndan

þjóðveg, í átt að þjóðveginum til Dalvíkur og í átt að Hömrum. Þarna hafa verið gryfjur og úr þeim virðist hafa verið tekið nokkuð blandað, en sennilega malarríkt efni. Hugsanlega hefur þetta efni verið notað til vegagerðar. Frekari efnistökguleikar gætu leynst á þessu svæði og þá helst í tengslum við svæðið við Hamra, sem nefnt var hér á undan.

**Vegkantur við Dýrholt (mynd 4N):** Í kantinum við veginn upp að refahúsinu Dýrholti hafa verið teknir nokkrir tugir  $m^3$  af efni. Efnið sem finnst þarna er grófgert jökulárset, sem inniheldur sand, möl og þó nokkuð magn hnullunga. Sennilega hefur þetta efni verið notað sem fyllingarefni undir refahúsið eða til vegagerðar. Eitthvað finnst meira af möl á þessum stað, en allt efnisnám er erfitt og þar að auki áberandi.

**Við Sökku (mynd 4O):** Neðan við veg hjá Sökku hafa verið teknir nokkrir 1000  $m^3$  af sandi og möl úr hólum sem þarna stóðu. Þarna eru e.t.v. eftir um 10.000  $m^3$  af tiltölulega fíngræðu, en hreinu efni. Þarna virðist af og til vera tekið efni og eru gryfjurnar er tiltölulega lítt áberandi frá veginum. Hér er líka þokkalega gengið um. Hér gætu verið frekari malartekjumöguleikar, en þá verður að fórna tünnum.

**Við Brautarhól (mynd 4P):** Utan við Brautarhól er gryfja í hjallann sem tún og vegur standa á. Þarna hafa verið teknir um 4-5000  $m^3$  af möl. Gyfjan er lítt áberandi frá vegi og frágangur þokkalegur, en efnisnámið sést vel úr hinum hluta dalsins. Sennilega finnst mikið af þokkalegasta malarefni undir tünnum á þessum slóðum, en þó er ekki ólíklegt að jökulruðningur leynist hér víða. Vegurinn um Svarfaðardal liggur víða á hjallabrúninni og takmarkar það mögulegt efnisnám.

**Við Hof (mynd 4R):** Þar sem vegslóðinn frá brúnni, sem eitt sinn var á Svarfaðardalsá kemur inn á þjóðvegin, hefur verið haugsett nokkuð af efni. Sennilega hefur þetta efni verið tekið úr ánni, en hér er um óverulegt magn að ræða og á svæðinu virðist ekki um aðra efnistökguleika að ræða.

**Sunnan við Hofsárreit (mynd 4S):** Rétt sunnan við Hofsárreit eru tvær misgamlar gryfjur, og er önnur þeirra opin. Þarna finnst tiltölulega hrein möl, en það magn sem tekið hefur verið er óverulegt. Aftur á móti finnst hér mjög mikið efnismagn í hjöllunum milli Hofsár og Ytra-Hvarfs, því þeir eru gamlar jökuláreyrar frá þeim tíma er jöklar hopuðu úr Svarfaðardal. Efnisnám í allan þennan hjalla er erfitt, því fórna verður tünnum og vegurinn um Svarfaðardal liggur á hjallabrúninni. Þótt vel væri gengið frá námum, yrðu geilar eftir þær alltaf áberandi.

**Utan við Hofsárkot (mynd 4T):** Gömul og að mestu leyti aflögð náma er í hjallabrúninni, rétt utan við Hofsárkot. Þarna hefur verið tekið töluvert magn af tiltölulega hreinni möl. Eins og víðar á þessum slóðum er hér mikið malarefni að finna ofan við veginn, en mikið efnisnám er ekki mögulegt nema að fórna tünnum.

**Innan við Skriðukot (mynd 4U):** Hér er nokkuð áberandi náma neðan við veg og hafa verið teknir 10-15.000  $m^3$  af tiltölulega hreinni möl úr henni. Eins og annars staðar á svæðinu milli Hofárkots og Ytra-Hvarfs er mjög mikið malarefni að finna tünnum. Ef hér á að verða frekara efnisnám verður að fórna tünunum.

**Dælishólar (mynd 5V):** Þar hefur Vegagerðin unnið slitlagsefni í malarvegi úr berghlaupsefni í Hvarfinu. Eflaust má vinna hér mikið efni til viðbótar, en gryfjurnar eftir efnisnámið eru orðnar nokkuð áberandi, sérstaklega frá sumarhúsabyggðinni hinum megin við ána.

**Við Þverá (mynd 5P):** Úr aurkeilunni við Þverá í Skíðadal hefur verið ýtt upp nokkru efnismagn sem sennilega hefur mest allt verið notað í fyllingar undir refahús. Hér er um óverulegt efnismagn að ræða, en mikið malarefni er að finna í keilunni. Hér er aftur á móti orðið langt í þéttbýli, þannig að efnispörf er lítil.

**Hóll utan við Kóngsstaði (mynd 5Æ):** Einhvern tíma hefur efni verið sleikt utan af jökulruðningshól rétt utan við Kóngsstaði. Fleiri slíkir hólar eru á þessum slóðum þannig að hér eru frekari efnistökmöguleikar.

## 5 EYRAR SVARFAÐARDALSÁR OG SKÍÐADALSÁR

Rétt þykir að fjalla hér nokkuð um þá efnistökmöguleika sem eru í eyrum Svarfaðardalsár og Skíðadalsár, án þess að afstaða sé tekin til hvort sú efnistaka sé æskileg eður ei. Mörgum þykir efnistaka úr áreyrunum til lýta eða hafa áhyggjur af hugsanlegum breytingum á árfarvegnum og mögulegum efnisflutningum. Meðal annars af þessum orsökum hefur efnistaka sem og aðrar framkvæmdir á áreyrum í Svarfaðardal verið mjög umdeildar (Halldór G. Pétursson 1989, Hafdís Eygló Jónsdóttir 1998). Það breytir ekki þeirri staðreynd að töluvert efni hefur verið tekið úr ánum og mikill áhugi er á að halda þeirri efnistöku áfram. Þá ber einnig að hafa í huga að gæði efnis úr eyrunum eru töluverð og hefur t.d. steypuefni frá Bakka, staðist ágætlega í efnisprófunum hjá Rannsóknastofnun byggingariðnarins. Þá freistar það einnig manna að efnisnámur í áreyrar endurnýja sig og gryfjur fyllast á smám saman vegna stöðugs framburðar. Hér á eftir er getið helstu og líklegustu efnistökusvæðanna, en sleppt þeim stöðum þar sem bændur hafa tekið nokkra tugi m<sup>3</sup> upp úr ánni.

**Eyrar í nágrenni Skakkabakka (mynd 2 E-1, mynd 4 E-1):** Á þessu svæði getur reynst nokkuð snúið að ná efni upp úr farveginum vegna þess að áin er víða mjög djúp við Bakkann. Auk þess eru ræktuð tún á árbökkunum þannig að erfitt getur reynst að haugsetja efni. Hugsanleg efnistökusvæði eru þrjú, úr eyrum norðan við þar sem eitt sinn var brú á ánni, úr eyrum í Hofsárlandi gegnt sjálfum Skakkabakka og úr eyrum í kverkinni norðan við golfvallarsvæðið. Norðan við brúarstæðið forna má e.t.v. ná um 10.000 m<sup>3</sup> upp úr farveginum, en þá verður haugsetja efnið á austurbakkanum, í landi Hofs. Það virðist alls ekkert auðvelt. Úr austanverðum farveginum gegnt Skakkabakka í landi Hofsár, mætti e.t.v. ná upp 10-20.000 m<sup>3</sup>. Til að komast að ánni verður að fara niður með farvegi Hofsár og haugsetja efnið þar á bakkanum, sem ætti ekki að vera neitt sérstaklega erfitt. Úr eyrunum í kverkinni, norðan við golfvallarsvæðið má e.t.v. ná 30-40.000 m<sup>3</sup>. Hér getur reynst nokkuð snúið að haugsetja efni, nema niðri á sjálfum áreyrunum, þar sem alltaf er einhver möguleiki á að áin nái til þess.

**Eyrar við golfvöllinn (mynd 2 E-2, mynd 4 E-2):** Við golfvöllinn í landi Ytra-Garðshorns, mætti sennilega ná allt að 60-80.000 m<sup>3</sup> upp úr eyrunum. Vandamálið er að hér er erfitt að haugsetja efni í tryggri fjarlægð frá ánni, nema inni á sjálfu golfvallarsvæðinu. Hugsanlega er auðveldara að ná efni upp úr ánni að austanverðu, í

landi Hofsár. En þar eru tún og grónir árbakkar, þannig ekki virðist það vænlegur kostur.

**Eyrar við Bakka (mynd 2 E-3, mynd 4 E-3):** Úr eyrunum við Bakka hefur mikið efni verið tekið upp úr ánni, en hér hefur hvað mest verið rótað í ánni vegna bakkavarna (Halldór G. Pétursson 1989). Sennilega hafa verið teknir eitthvað um 40-50.000 m<sup>3</sup> af mól á svæðinu, en í nokkrum áföngum. Að minnsta kosti einu sinni hefur áin fyllt upp í gryfjuna sem myndaðist vegna efnisnáms. Það var í miklum haustrigningum í október 1994, en þeim fylgdu miklir vatnavextir, rof á árbökkum í framhluta Svarfaðardals og skriðuföll. Efni hefur verið haugsett á árbakkanum neðan við túnhjallann hjá Bakka, en áin nagar jafnan nokkuð úr haugnum í vorflóðum. Líklega mætti auðveldlega ná um 10.000 m<sup>3</sup> upp úr farveginum eins og hann er í dag, en strax og áin fyllir upp í gryfjuna eftir efnisnámið má ná upp meira efni.

**Eyrar við Tungurétt (mynd 4 E-4, mynd 5 E-4):** Hugmyndir eru um að leggja nýjan veg og brúa Skíðadalsá á eyrunum neðan við Tungurétt. Ef þetta yrði að veruleika þá er eflaust mikill áhugi á efnistöku hér úr eyrunum. Ekki er ólíklegt að það mætti ná um 80-100.000 m<sup>3</sup> úr eyrunum og farveginum, án þess að eiga mikið við hinn gróna hluta eyranna. Vatnsból Dalvíkur er í eyrum Svarfaðardalsár neðan við þetta svæði, sem reyndar er innan grannsvæðis vatnsbólsins (Þórólfur H. Hafstað og Freysteinn Sigurðsson 1993). Vatnsból í áreyrum eru jafnan viðkvæm fyrir mengun og er allt rask og aðrar framkvæmdir á vatnsverndarsvæðinu frekar óæskilegar, nema undir ströngu eftirliti. Þá er svæðið einnig í jaðri einskunar aukeilu, en yfirborð hennar rís nokkuð bratt upp í Skíðadal (Hafdís Eygló Jónsdóttir 1998). Hugsanlega gæti efnistaka á þessum stað komið af stað efnisflutningum sem ekki sæi fyrir endann á.

**Eyrar við Dæli (mynd 5 E-5):** Úr eyrum Skíðadalsár við Dæli mætti ná miklu magni efnis, e.t.v. um 200.000 m<sup>3</sup>. Eyrarnar eru hér að vísu orðnar heldur grófari að efnisgerð, en það ætti ekki að koma að sök. Haugsetning er vandamál, því eyrarnar eru flatar og áin getur hlaupið vítt og breitt um þær. Þá er rétt að geta þess að á eyrunum, enn framar í Skíðadal eru miklir efnistökuþöguleikar.

**Eyrar við Tungufell (mynd 3 E-6):** Úr eyrum Svarfaðardalsár við Tungufell í framhluta Svarfaðardals mætti e.t.v. ná 30-40.000 m<sup>3</sup>. Hér er aftur á móti erfitt að komast að ánni, fara verður um tún og gera vegi. Þá eru erfitt að haugsetja efni í tryggri fjarlægð frá ánni og efnistakan gæti reynst nokkuð áberandi. Hér má einnig geta þess að efnistökuþöguleikar eru enn framar í Svarfaðardal, t.d. á eyrunum inn undir Þorsteinsstöðum. Alls staðar er hér um óverulegt efnismagn að ræða og komið er langt frá þéttbýli. Þó gæti bændum eða vegagerðarmönnum orðið ánægja af efnistöku á þessum slóðum.

## 6 ÁRSKÓGSHREPPUR HINN FORNI

Tiltölulega fáar námur eru í Árskógshreppi hinum forna, miðað við það sem er í Svarfaðardal. Mjög mikið efnismagn finnst í Litla-Árskógsmóum, en þar er aðallega um mól að ræða. Á þessu svæði stangast efnistökusjónarmið á við skógrækt. Í samanburði við þetta svæði eru aðrir efnistökuþöguleikar í hreppnum óverulegir, eins



og kemur fram í efniskönnun sem gerð var fyrir nokkrum árum vegna hugmynda um stóriðju (Halldór G. Pétursson 1990).

**Við Hellu (mynd 6 Á-1):** Í nágrenni Hellu eru nokkar gamlar gryfjur, þær eru flestar á malarríkar jarðmyndanir og hér er ekki um mjög mikið efnismagn að ræða. Ein af þessum gryfjum er í malarás, en þeir eru ekkert sérstaklega algengir við Eyjafjörð. Það gæti því verið rétt að vernda leifarnar af ásnúm.

**Grjótnám í Helluhöfða (mynd 6 Á-2):** Í Helluhöfða, rétt utan við byggðina á Árskógssandi er grjótnám sem notað var við hafnarframkvæmdir á Sandinum. Það er nokkuð áberandi frá sjó, en vel er hugsanlegt að hér verði einhvern tíma tekið meira efni.

**Litla-Árskógsmóar við Þorvaldsdalsá (mynd 6 Á-3):** Mjög mikið efnisnám hefur verið úr Litla-Árskógsmóum á bökkum Þorvaldsdalsár, meðfram veginum niður á Árskógssand. Að hluta hefur verið gengið frá þessum námun, en eitthvert kropp er þarna enn þá í einu horninu. Þarna finnst malarefni, því Litla-Árskógsmóar eru fornir jökulsáráurar og finnst þarna mjög mikið efnimagn, jafnvel meira en 15.000.000 m<sup>3</sup> (Halldór G. Pétursson 1990). Mikil skógrækt er í mounum í dag, sérstaklega norðan við Árskógssandsveginn. Útilokar það sennilega, eins og stendur, malarnám á því svæði. Mölin í Litla-Árskógsmóum er gerð úr tiltölulega fersku basalti, sem annars er óvenjulegt við Eyjafjörð. Vegna þessa hentar mölin vel í slitlag (olíumöl, malbik) og steypu. Til skamms tíma malaði Vegagerðin þarna mikið af slitlagsefni, en hætti þeirri vinnslu og færði sig annað þegar verndunarsjónarmiðin urðu ofan á. Mikil verðmæti liggja því í Litlu-Árskógsmóum.

**Við Þorvaldsdalsá í landi Stóra-Árskógs (mynd 6 Á-4):** Á bökkum Þorvaldsdalsár, ofan við þjóðveg í landi Stóra-Árskógs er núna efnisnám Vegagerðarinnar. Mölin sem þarna er unnin hefur alla sömu eiginleika og efnið í Litla-Árskógsmóum, nema hvað hún er heldur grófari. Það þykir ekki verra þegar efni er malað í slitlag. Eitthvað er ætlunin að mala áfram á þessum stað. Efnisnámið er ekki áberandi, aðeins sést í malaða hauginn sem stendur upp úr gryfjunni.

**Gamlar gryfjur við Stóra-Árskóg (mynd 6 Á-5):** Nokkrar gamlar gryfjur eru í nágrenni Stóra-Árskógs. Sumar þeirra eru nokkuð áberandi og safna í sig drasli, en frekari efnistökmöguleikar á þessu svæði eru ekki miklir.

## 7 NIÐURSTÖÐUR

Ljóst er að mikið finnst af byggingarefnum í nágrenni beggja þéttbýliskjarnanna í Dalvíkurbyggð. Vegna eignarhalds og verndunarsjónarmiða er aðgengi að þessum myndunum takmarkað í nágrenni Árskógssands. Aðgengi að bæjarnámunum í Hrísamó hefur til þessa verið takmarkað við framkvæmdir á Dalvík og á vegum sveitarfélagsins. Aðrir framkvæmdaaðilar, svo sem Vegagerðin og verktakar hafa orðið að leita annað. Þá má einnig minna á að Ólafsfjörður, sveitarfélagið norðan við er nánast steypuefnalaust (Hreggviður Norðdahl 1978). Því er eftirspurn eftir byggingarefnum töluverð við utanverðan Eyjafjörð.

Í Svarfaðardal eru helstu efnistökmöguleikarnir, annars vegar í hjöllunum sem bæir og tún standa á, vestan og austan megin í dalnum, og hins vegar í eyrum Svarfaðardalsár og Skíðadalsár. Áreyrnar endurnýja sig vegna stöðugs framburðar í ánum, þannig að gryfjur og ör eftir efnisnám í þær hverfa smám saman. Hve langan tíma það tekur, er mjög misjafnt og fer eftir aðstæðum, svo sem staðsetningu og tíðni og stærð flóða. Mjög erfitt er að spá fyrir um endurnýjunartímann. Aftur á mótist myndast geilar til frambúðar eftir gryfjurnar sem teknar eru í hjallana og þau ör eru oft áberandi og til lýta. Almennt er talið æskilegt að efnistaka úr áreyrum fari jafnan fram að haustlagi eða í byrjun vetrar til að spilla ekki um of veiði í ánum (Davíð Egilsson o.fl. 1991). Efni verður því oftast að haugsetja, því framkvæmdatími er jafnan á sumrum. Stórir efnishaugar geta verið ljótir og um tíma getur verið lýti af þeim, en þeir hverfa. Aðalatriðið er að haugsetja efnið í tryggri fjarlægð frá ánum, til að vorflóðin nái ekki að rjúfa úr þeim og jafnvel gera verkið að engu. Vegna aðstæðna við árnar getur það oft reynst snúið að finna hentugan stað til haugsetningar.

## 8 HEIMILDIR

Brynjólfur Sveinsson 1984: Malarrannsóknir í landi Hrísa. Greinargerð til Dalvíkur-  
bæjar, 14 bls.

Davíð Egilsson, Freysteinn Sigurðsson, Helgi Jóhannesson, Páll Sigurðsson, Sigurður  
Guðjónsson, Sigurður Már Einarsson og Stefán H. Sigfússon 1990: Fallvötn og  
landbrot. Rit gefið úr sameiginlega af Landgræðslu ríkisins, Náttúruverndarráði,  
Orkustofnun, Vegagerð ríkisins og Veiðimálastofnun. 40 bls.

Hafdís Eygló Jónsdóttir 1998: Svarfaðardalsá - landbrot og farvegsbreytingar.  
Náttúrufræðistofnun Íslands, NÍ-98021. 31 bls.

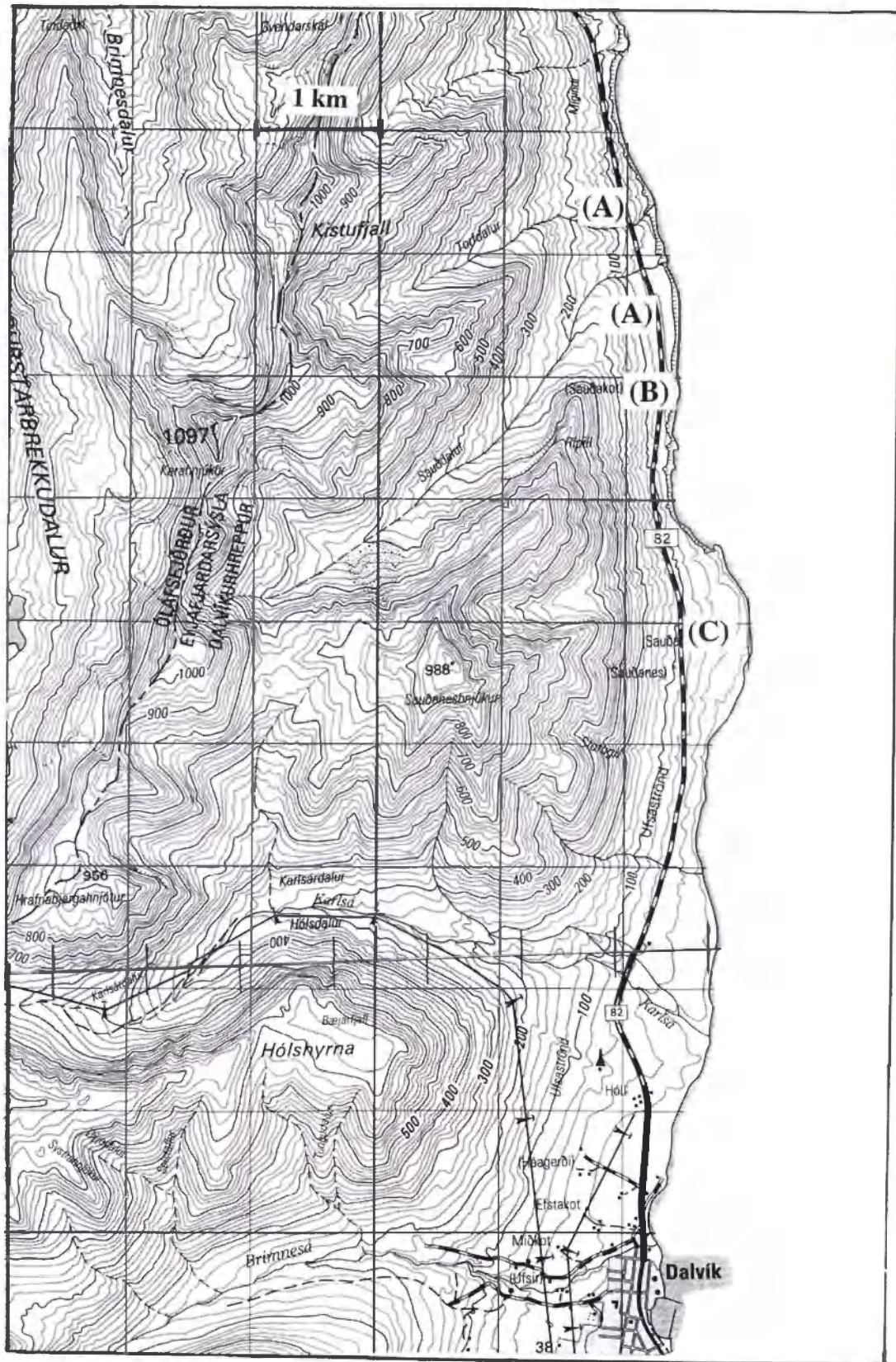
Halldór G. Pétursson 1989: Breytingar á farvegi Svarfaðardalsár. Náttúrufræðistofnun  
Norðurlands, Skýrsla 4. 18 bls.

Halldór G. Pétursson 1990: Byggingarefni í nágrenni Árskógssands. Náttúrufræði-  
stofnun Norðurlands, Skýrsla 8. 7 bls.

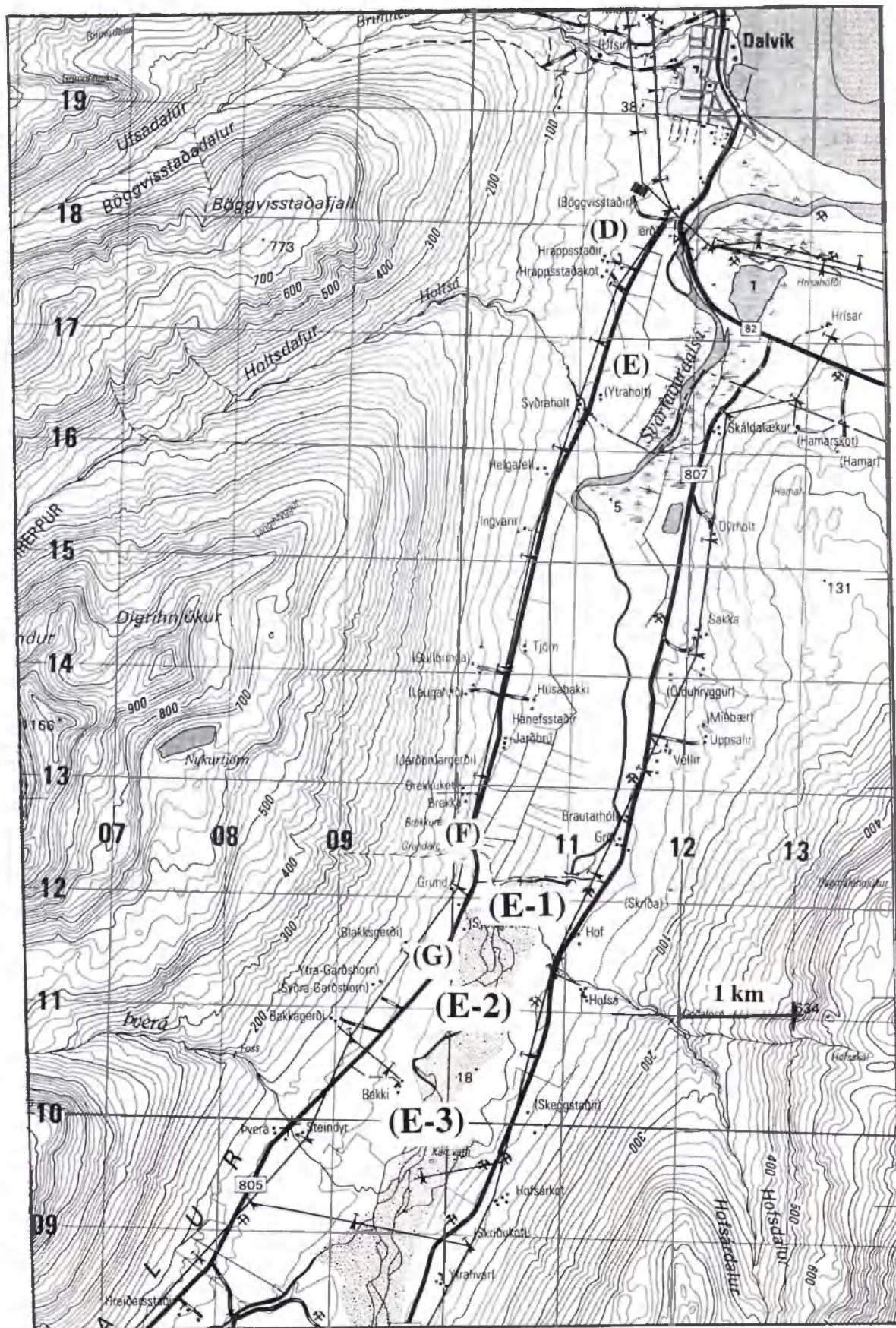
Hreggviður Norðdahl 1978: Landmótun svæðisins Lágheiði-Ólafsfjörður, frumkönnun  
á möguleikum til malartekju í Ólafsfirði. Vegagerðin á Akureyri. 19 bls.

Þórólfur H. Hafstað og Freysteinn Sigurðsson 1993: Dalvík - Um verndarsvæði vatns-  
bóla. Orkustofnun, greinargerð ÞHH-FS-93-06, 5 bls.

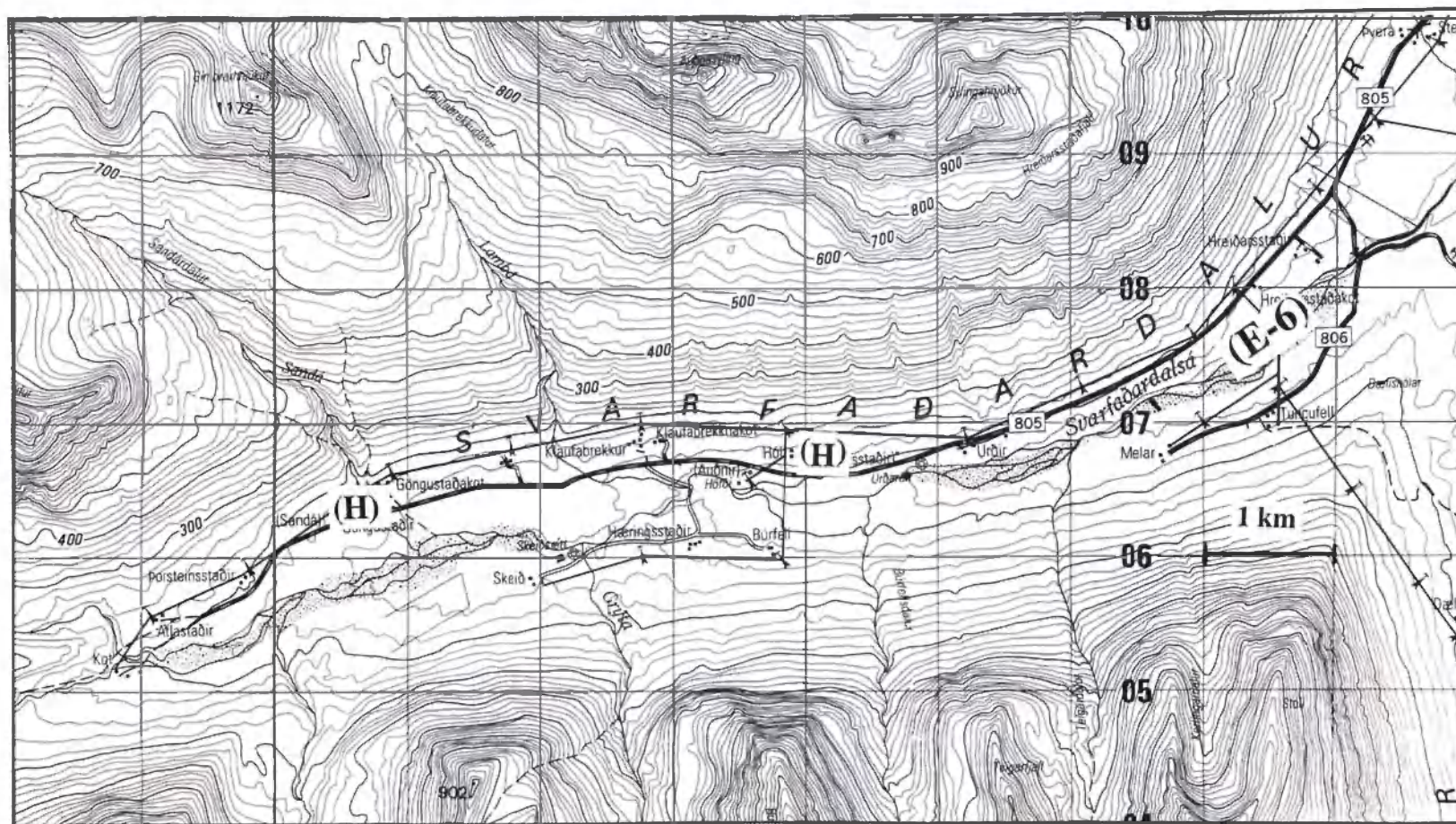
MYNDIR



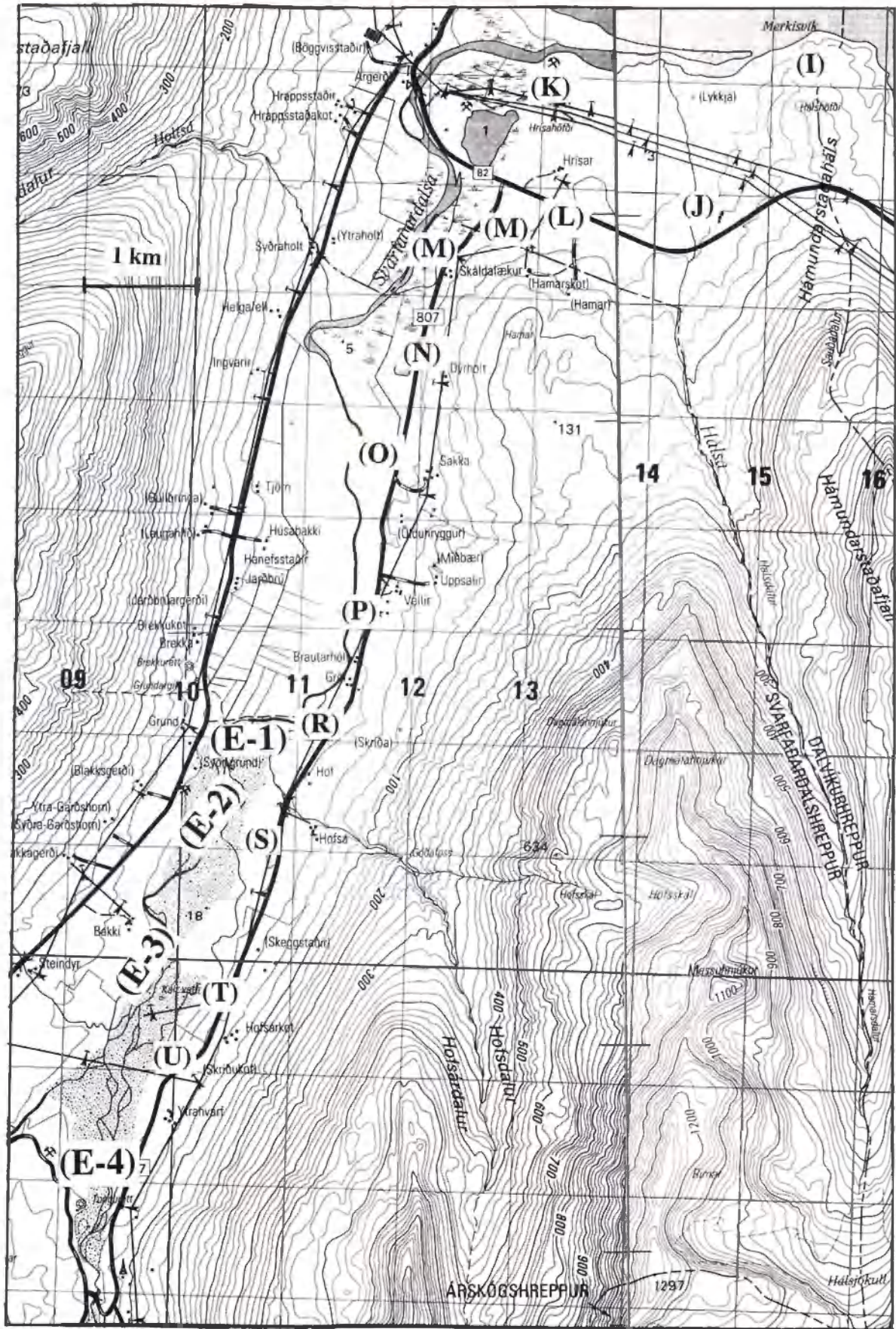
Mynd 1: Námur á Upsaströnd norðan Dalvíkur.



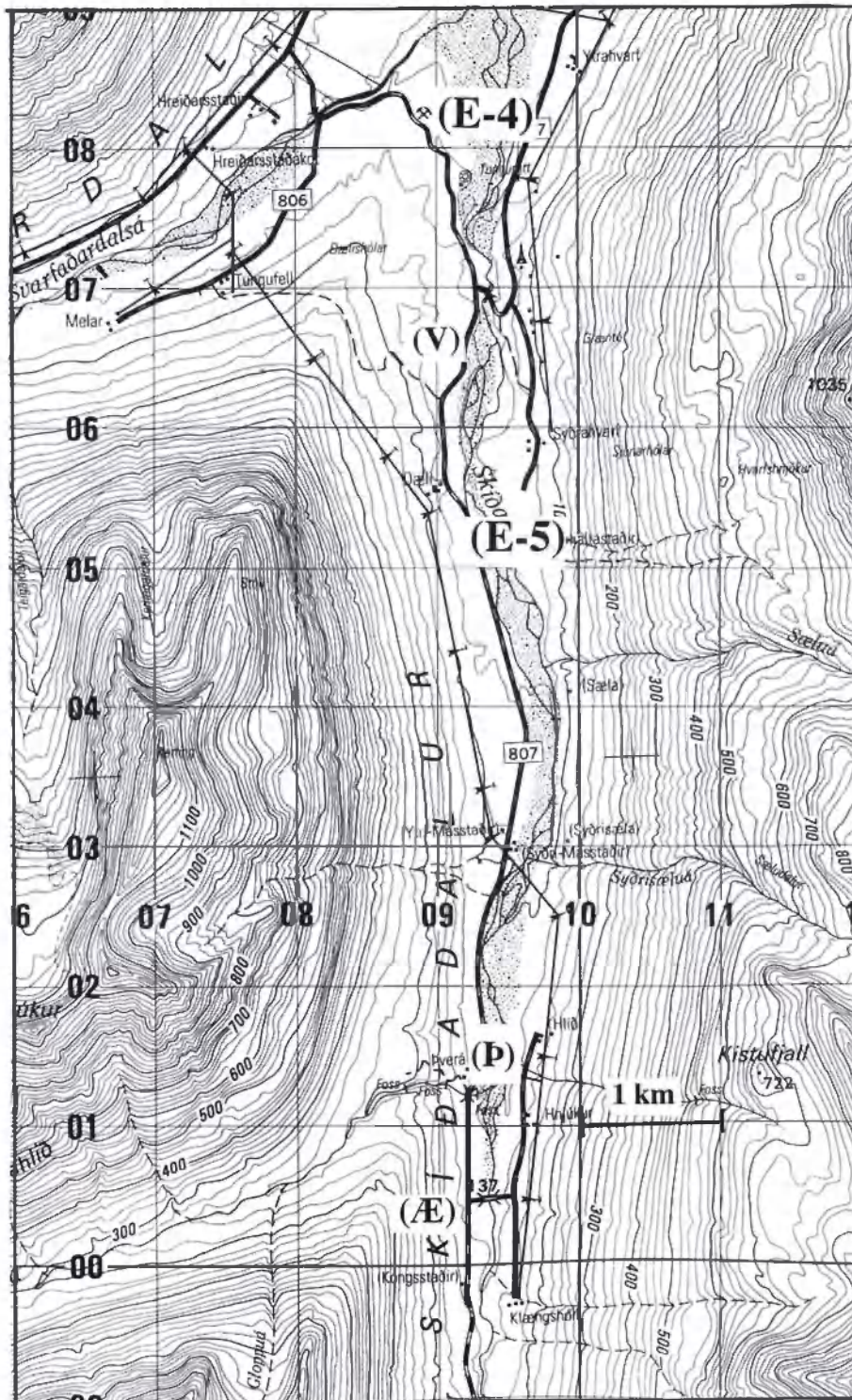
Mynd 2: Námur og hugsanleg efnistökusvæði í vestanverðum Svarfaðardal.



Mynd 3: Námur og hugsanleg efnistökusvæði í framhluta Svarfaðardal.

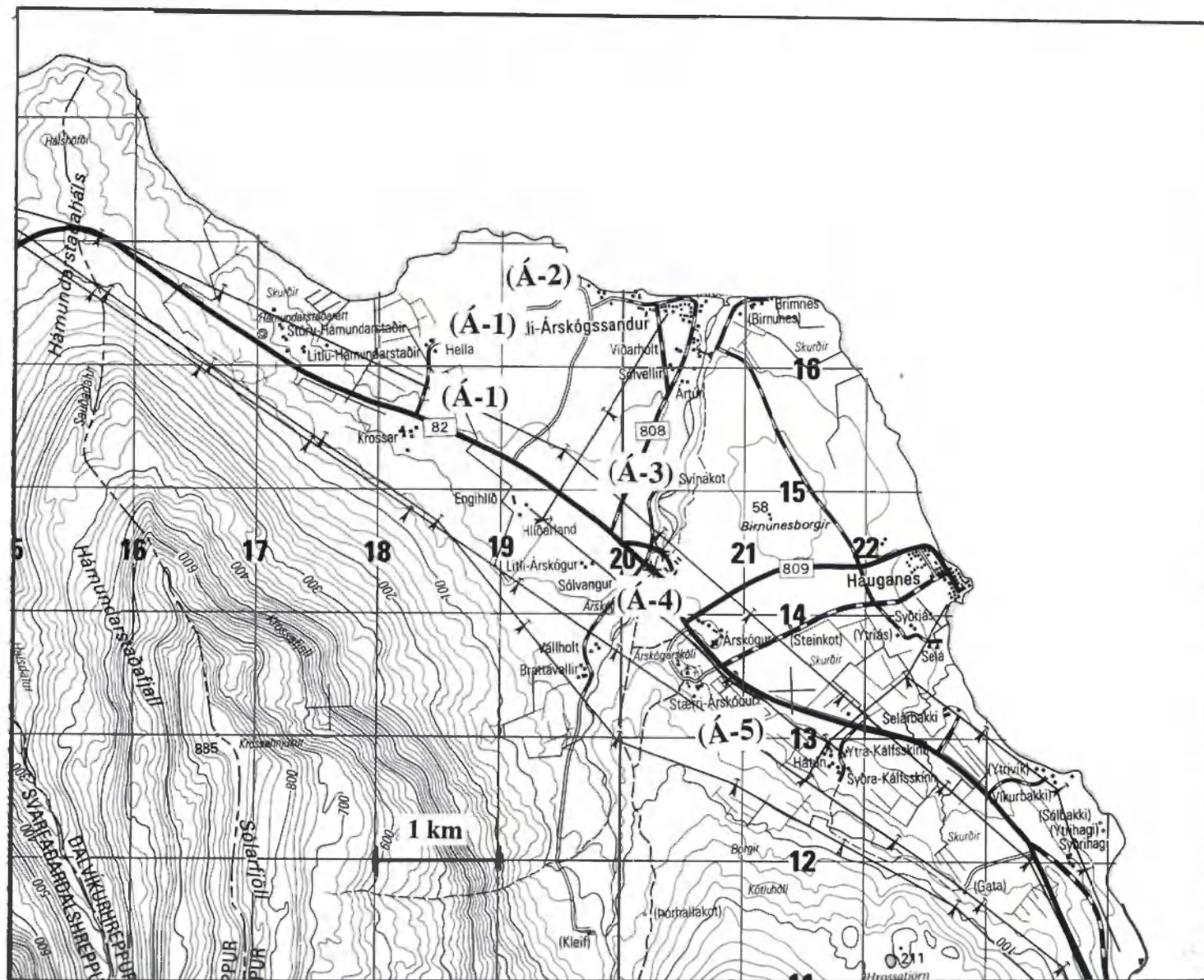


Mynd 4: Námur og hugsanleg efnistökusvæði í austanverðum Svarfaðardal.



Mynd 5: Námur og hugsanleg efnistökusvæði í Skíðadal.





Mynd 6: Námur í hinum forna Árskógshreppi.