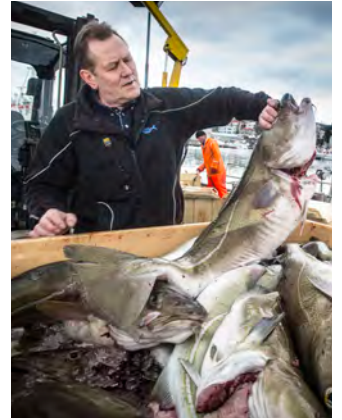




ÁRIÐ Í HNŌTSKURN 2017





Kjaramál

Endurskoðun kjarasamninga fór fram í lok febrúar 2017 og úrskurðaði forsendunefnd samninganefndar aðildarsamtaka ASÍ og SA um þær þrjár forsendur sem að baki samningunum lágu:

1. Efndir yfirlýsingar ríkisstjórnarinnar

Ríkisstjórnin tryggði með yfirlýsingu 28. 2. 2017 fulla fjármögnun á stofnframlögum ríkisins til 2.300 almennra íbúða á árunum 2016-2019. Á grundvelli yfirlýsingarinnar telur nefndin að þessi forsenda hafi staðist.

2. Mat á því hvort launastefna og launahækkunir samninganna hafi verið stefnumarkandi fyrir aðra samningagerð á vinnumarkaði

Kostnaðarrámi kjarasamninganna 2015 og 2016 var samningsbundin hækkun launakostnaðar að hámarki 32% frá nóvember 2013 til ársloka 2018. Launastefnan fólst í sérstakri launahækkun fyrir þá lægst launuðu. Kjarapróun hjá hinu opinbera hefur ekki verið í samræmi við framangreindan kostnaðarrámi og launastefnu. Nefndin telur því að þessi forsenda hafi brostið.

3. Aukinn kaupmáttur launa á samningstímanum

Að teknu tilliti til þess að kaupmáttur launa í ársbyrjun 2017 er umtalsvert meiri en við gerð kjarasamninga telur nefndin að þessi forsenda hafi staðist.

Þessu til viðbótar hafa úrskurðir kjararáðs um laun kjörinna fulltrúa, æðstu embættismanna og forstjóra ríkisyfirtækja gengið þvert á þá launastefnu sem mótast hefur í kjarasamningum.

Fjöldi kjarasamninga hjá hinu opinbera koma til endurnýjunar á árinu 2017. Samninganefnd ASÍ tók því þá ákvörðun að segja ekki upp kjarasamningum að sinni en fresta viðbrögðum vegna forsendubrests þar til í febrúar 2018 með það að markmiði að skapa aðilum vinnumarkaðarins skilyrði fyrir áframhaldandi vinnu á grundvelli rammasamkomulagsins frá október 2015.

Úrskurðir kjararáðs hafa gengið þvert á þá launastefnu sem mótast hefur í kjarasamningum.

Október 2016

Sjómenn samþykkja verkfallsboðun

Baráttufundur á kvennafrídegi

42. þing ASÍ



Efnahagsmál

Umsvif í hagkerfinu hafa farið hratt vaxandi undanfarin misseri. Í spám hagdeildar ASÍ á síðasta ári var spáð kraftmiklum hagvexti, miklum vexti þjóðarútgjalda og auknum umsvifum í utanríkisviðskiptum. Í haustspá ASÍ í fyrra var þannig spáð 4,7% hagvexti árið 2016 en þegar árið var gert upp reyndist hagvöxturinn 7,4%. Munaði þar mestu að útflutningur reyndist umtalsvert meiri en gert hafði verið ráð fyrir.

Umsvif í hagkerfinu eru nú svipuð og á árunum 2005-2007 og sú þróun sést í flestum hagstærðum. Ferðamönnum hélt áfram að fjölga á síðasta ári, um 500 þús. milli ára, og sú þróun hefur umfram aðra þætti mótað stöðu efnahagslífs undanfarinna ára. Áhrifin sjást meðal annars skýrt á vinnumarkaði, en atvinnuþátt-taka mældist 83,5% á síðasta ári og starfandi einstaklingum fjölgaði um 7 þús. milli ára.

Mikill vöxtur þjóðarútgjalda hefur verið drifinn áfram af vexti einkaneyslunnar og aukinni fjármunamyndun. Fjármunamyndun hefur vaxið undanfarin ár og nam 21,2% af vergri landsframleiðslu á síðasta ári og því komin í sögulegt meðaltal. Þessi vöxtur fjármunamyndunar skýrist af aukinni íbúðafjárfestingu og fjárfestingum atvinnuveganna. Opinber fjárfesting er hins vegar nálægt sögulegu lágmarki og nam einungis 2,6% af vergri landsframleiðslu árið 2016.

Þrátt fyrir uppsveifluna hefur verðstöðugleiki ríkt síðustu ár. Verðbólga var að jafnaði 1,7% á síðasta ári en fyrst og fremst hefur það verið gríðarleg hækkun húsnæðisverðs sem haldið hefur uppi verðbólgu. Sé horft framhjá áhrifum húsnæðisverðs hefur ríkt verðhjöðnun undanfarin misseri.

Verðbólga var að jafnaði 1,7% á síðasta ári og sé horft framhjá áhrifum húsnæðisverðs hefur ríkt verðhjöðnun.

Nóvember 2016

Ákvörðun kjararáðs fordæmd

Frímerki í tilefni af afmæli ASÍ

Verkfall hjá sjómönnum



Verkfallsaðgerðir gegn Primera

Flugfreyjufélag Íslands (FFÍ), með stuðningi ASÍ, hefur lungan úr árinu staðið í deilu við flugfélagið Primera Air Nordic. FFÍ og ASÍ telja einsýnt að Primera, sem hefur flogið fyrir íslensku ferðaskrifstofurnar Heimsferðir og Terra Nova Sól, geri út frá Íslandi og sé þ.a.l. hluti af íslensku efnahagslífi og vinnumarkaði.

Könnun á kjörum flugliða sem starfa um borð í flugvélum Primera leiddi í ljós veruleg félagsleg undirboð. Kröfum FFÍ um leiðréttingu var ekki svarað og var því ákveðið sl. vor að boða verkfall sem hefjast átti 15. september 2017 en var á síðari stigum frestað til 24. október.

Ljóst er að deilan, sem nú fer fram fyrir dómstólum, hefur mikið fordæmisgildi fyrir íslenskan vinnumarkað. Þekkt er hvernig flugfélög í sumum löndum hafa fengið að fljúga undir flaggi sem hentar hverju sinni og undirboðið flugfélög sem reka ábyrga stefnu gagnvart sínum flugliðum. Jafnframt er reynt að skýla sér á bak við formgerninga sem segja starfsfólk vera sjálfstæða verktaka. Þekktasta dæmið um þetta er írski félagið Ryanair sem hefur verið gert hornreka frá Kastrup flugvelli í Kaupmannahöfn í kjölfar vel heppnaðrar baráttu systursamtaka ASÍ þar í landi.

Baráttan gegn því að Primera Air Nordic og önnur erlend félög sem starfa hér á landi geti komist hjá því að greiða mannsæmandi laun mun ekki ljúka fyrr en ásættanleg lausn næst.

Deilan gegn
Primera
hefur mikið
fordæmisgildi
fyrir íslenskan
vinnumarkað.

Desember 2016

Verðbólgan 1,9%

Bjarg – íbúðafélag besta nafnið

Sjómenn fella kjarasamning



Skattbyrði launafólks

Samkvæmt nýrri skýrslu hagdeildar ASÍ um þróun á skattbyrði launafólks hefur skattbyrði aukist í öllum tekjuhópum á tímabilinu 1998-2016 en aukningin er langmest hjá þeim tekjulægstu.

Þegar skoðað er samspil tekjuskatts, útsvars og persónuafsláttar auk barna- og vaxtabóta hefur t.d. skattbyrði para á lágmarkslaunum með tvö börn og lágmarks eigið fé í húsnæði (20%) aukist um 21 prósentustig á umræddu tímabili. Munurinn á skattbyrði tekjulægstu hópanna og þeirra tekjuhærra hefur því minnkað og dregið hefur úr tekjujöfnunarhlutverki skattkerfisins.

Kaupmáttaraukning síðustu ára hefur þannig síður skilað sér til launafólks með lægri tekjur en þeirra tekjuhærra vegna vaxandi skattbyrði.

Þessa þróun má m.a. rekja til þess að:

- Persónuafsláttur hefur ekki fylgt launaþróun sem hefur aukið skattbyrði lægri launa mest.
- Stuðningur vaxtabótakerfisins hefur minnkað verulega og þeim fækkar sem fá greiddar vaxtabætur vegna tekju- og eignaskerðinga.
- Tekjulágt barnafólk fær í dag lítinn sem engan stuðning í gegnum vaxtabótakerfið.
- Íslenska barnabótakerfið er veikt og dregur eingöngu úr skattbyrði einstæðra foreldra og allra tekjulægstu para.
- Tekjulág pör með börn fá nánast enga skattaívilnun vegna framfærslu barna.
- Dregið hefur úr stuðningi við launafólk á leigumarkaði.
- Nýtt húsnæðisbótakerfi bætir nokkuð hag láglauna einstaklinga og einstæðra foreldra á leigumarkaði en láglauna pör fá eftir sem áður lítinn eða engan stuðning vegna leigukostnaðar.

Dregið hefur úr tekjujöfnunarhlutverki skattkerfisins.

Janúar 2017

Gjaldskrár leikskóla hækka

11 þúsund hafa leitað til VIRK

Leiðrétting húsnæðislána jók ójöfnuð



Bjarg - íbúðafélag

Á 100 ára afmæli ASÍ 12. mars 2016 undirritaði ASÍ viljayfirlýsingu við Reykjavíkurborg um byggingu 1000 hagkvæmra leiguíbúða ætluðum í langtímaleigu til tekjulágra fjölskyldna á vinnumarkaði. Sambærileg viljayfirlýsing var gerð við Hafnarfjarðarbæ um 150 íbúðir. Um er að ræða svokölluð leiguheimili að danskri fyrirmynd.

Bjarg - íbúðafélag var stofnað af ASÍ og BSRB haustið 2016 á grundvelli lagasetningar um almennar íbúðir sem ASÍ og aðildarfélög beittu sér fyrir að yrðu sett. Bjarg er húsnæðissjálfsfseignastofnun rekin án hagnaðarmarkmiða og mun félagið standa að byggingu og útleigu fyrrgreindra íbúða. Leiðarljós félagsins er að byggja vel hannað, hagkvæmt og endingargott leiguhúsnæði.

Gengið hefur verið frá úthlutun lóða fyrir 296 íbúðir og er hönnun í fullum gangi en undirbúningi hefur seinkað vegna nauðsynlegra breytinga á deiliskipulagi bæði í Reykjavík og Hafnarfirði. Nú hafa breytingarnar verið samþykktar og er stefnt að því að hefja framkvæmdir í byrjun árs 2018.

Strax í upphafi var ákveðið að Bjarg - íbúðafélag myndi þjóna öllu landinu og á félagið í viðræðum við sveitarfélög utan höfuðborgarsvæðisins um uppbyggingu. Vonandi verður hægt að sækja um framlög frá Íbúðalánasjóði vegna þess haustið 2017.

Byrjað verður að taka við umsóknum um íbúðir um mitt ár 2018, en stjórn félagsins er að hefja vinnu við að móta úthlutunarreglur sem lagðar verða fyrir fulltrúaráð áður en þær verða afgreiddar.

Pegar hefur verið gengið frá úthlutun lóða fyrir 296 íbúðir.

Febrúar 2017

87% telja launafólk þurfa sterk verkalyðsfélög

Sjómenn samþykkja kjarasamning

Kjarasamningum ekki sagt upp



Jafnlaunastaðall

ASÍ hefur frá upphafi tekið virkan þátt í gerð og þróun jafnlaunastaðalsins. Í kjarasamningi ASÍ og SA í febrúar 2008 er sérstök bókun sem snýr að jafnrétti á vinnumarkaði, m.a. ákvæði um að þróað verði vottunarkerfi til að vinna að launajafnrétti.

Í framhaldi fór af stað þríhliða samstarf samtaka launafólks, atvinnurekenda og ríkisvaldsins við vinnu við gerð staðals sem tryggði starfsmönnum jöfn laun fyrir sambærileg störf. Slíkur staðall hefur ekki verið gerður áður, hvorki hér á landi né annars staðar.

Í júní 2017 samþykkti Alþingi breytingar á jafnréttislögum. Markmið breytinganna er að jafnlaunakerfi fyrirtækja og stofnana sé vottað í samræmi við alþjóðlegar kröfur. Vinnustaður með 25 starfsmenn eða fleiri skal öðlast vottun að undangenginni úttekt vottunaraðila. Innleiðing jafnlaunavottunar skal fara fram í áföngum, allt eftir fjölda starfsmanna á hverjum vinnustað.

Samkvæmt lögnum er það hlutverk samtaka aðila vinnumarkaðarins að annast eftirlit með því að fyrirtæki og stofnanir öðlist vottun og uppfylli þær kröfur sem þar koma fram.

Með lögum um jafnlaunavottun koma nýjar áskoranir og er mikilvægt að vel takist til við innleiðingu jafnlaunavottunarinnar þannig að jafnlaunastaðallinn verði í raun það verkfæri sem honum var ætlað, en það er að vinna gegn þeirri meinsemd sem kynbundinn launamunur er á íslenskum vinnumarkaði.

Jafnlaunastaðallinn er verkfæri sem á að vinna gegn þeirri meinsemd sem kynbundinn launamunur er.

Mars 2017

Ingibjörg Ósk nýr varaforseti ASÍ

Ragnar Þór nýr formaður VR

Reykjavíkurborg úthlutar lóðum til Bjargs



Miðstjórn ASÍ

Miðstjórn ASÍ er æðsta vald í málefnum Alþýðusambandsins milli þinga. Hlutverk hennar er að móta stefnu og félagspólítíska afstöðu ASÍ í samræmi við lög þess og samþykktir þinga. Miðstjórn ber ábyrgð á allri starfsemi ASÍ, stofnana þess og samtaka. Hún er kosin til tveggja ára í senn. Við kosningu miðstjórnar er leitast við að kjósa fulltrúa ólíkra atvinnugreina og að hlutdeild karla og kvenna sé sem jöfnust.

Á vegum miðstjórnar starfa nefndir sem hafa frumkvæði að málefnavinnu og vinna samkvæmt samþykktum miðstjórnar og þinga. Nefndirnar eru:

Alþjóðanefnd
Atvinnuálanefnd
Efnahags- og skattanefnd
Jafnréttis- og fjölskyldunefnd
Lífeyris- og veikindaréttarnefnd
Menntanefnd
Umhverfisnefnd
Velferðarnefnd
Vinumarkaðsnefnd

Auk þess fjalla eftirtaldar nefndir um innri mál ASÍ:

Laganefnd
Launanefnd
Skipulags- og starfsháttanefnd
Starfs- og fjárhagsnefnd

Í miðstjórn ASÍ til október 2018 sitja:

Gylfi Ambjörnsson, forseti

Sigurður Bessason, Efling (SGS) 1. varaforseti

Ingibjörg Ósk Birgisdóttir, VR (LÍV) 2. varaforseti

Aðalmenn:

Benóný Valur Jakobsson, VR (LÍV)

Bjarni Þór Sigurðsson, VR (LÍV)

Björn Snæbjörnsson, Eining-löjla (SGS)

Eiður Stefánsson, Félag verslunar og skrifstofufólks á Akureyri (LÍV)

Guðbrandur Einarsson, Verslunarmannafélag Suðurnesja (LÍV)

Guðmundur Ragnarsson, Félagi vélstjóra og máltæknimanna (Bein aðild)

Hilmar Harðarson, FIT - Félag iðn- og tæknigreina (SAMÍÐN)

Kristján Þórður Snæbjarnarson, Félag rafeindavirkja (RSÍ)

Signý Jóhannesdóttir, Stéttarfélag Vesturlands (SGS)

Sigurrós Kristinsdóttir, Efling (SGS)

Sverrir Albertsson, Afl Starfsgreinafélag (SGS)

Valmundur Valmundarson, Sjómannasamband Íslands (SSÍ)

Miðstjórn ber ábyrgð á allri starfsemi ASÍ, stofnana þess og samtaka.

Apríl 2017

Þáskaegg lækka í verði

FFÍ samþykkir verkfall hjá Primera

ASÍ spáir áfram kröftugum hagvexti

Vörurkarfa ASÍ lækkar frá hausti

ASÍ og Jafningjafraeðslan vinna saman



Keðjuábyrgð og kennitölufلاك

Alþýðusambandið hefur lengi gert kröfu um að tekið verði á tveimur alvarlegum veikleikum á vinnumarkaði. Þetta er annars vegar skortur á ábyrgð verkkaupa og aðalverktaka vegna brota undirverktaka og hins vegar kennitölufلاك. Hér er um tengd mál að ræða sem leiða af sér alvarlega brotastarfsemi.

Keðjuábyrgð vísar til þess að aðalverktaki eða verkkaupi beri ábyrgð á að undirverktakar og starfsmannaleigur á þeirra vegum virði kjarasamninga og lög hvað varðar laun og önnur starfskjör. Í frumvarpi sem lagt var fyrir Alþingi vorið 2017 náðist mikilvægur áfangi í þessum efnum vegna erlendra verktakafyrirtækja og starfsmanna-leiga í byggingariðnaði og mannvirkjagerð. Ekki náðist að afgreiða málið en vonir standa til að endurbætt frumvarp verði að lögum 2018.

Þá eru hafnar viðræður við Samtök atvinnulífsins um tillögur að breytingum á lögum um opinber innkaup sem fela í sér að keðjuábyrgð verði tekin upp varðandi allar stærri framkvæmdir á vegum ríkis og sveitarfélaga, og nái þá jafnt til innlendra sem erlendra fyrirtækja.

Kennitölufلاك og misnotkun á hluta- og einkahlutafélögum veldur miklu samfélagslegu tjóni fyrir fyrirtæki, starfsmenn þeirra og samfélagið í heild. Þann 20. júní 2017 kynntu ASÍ og SA umfangsmiklar tillögur um aðgerðir gegn kennitölufلاك. ASÍ væntir þess að viðtæk pólitísk samstaða náist í framhaldinu um aðgerðir gegn kennitölufلاك.

Þann 20. júní sl. kynntu ASÍ og SA umfangsmiklar tillögur um aðgerðir gegn kennitölufلاك.

Maí 2017

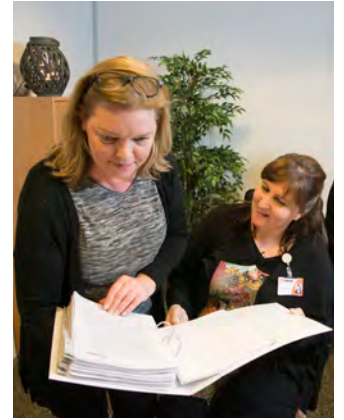
FFÍ berst stuðningur víða að

Júní 2017

12 þúsund færri fá barnabætur en 2013

ASÍ og SA gegn kennitölufلاك

Stýrivextir lækka



VIRK

Starfsendurhæfingarsjóður

Hlutverk VIRK er að efla starfsgetu einstaklinga í kjölfar veikinda eða slysa með árangursríkri starfsendurhæfingaráþingunni.

Á vegum VIRK starfa 50 sérhæfðir ráðgjafar staðsettir hjá stéttarfélögum víða um land sem fylgja notendum þjónustunnar allan starfsendurhæfingarsjóðinn.

Alls hafa um 12.500 einstaklingar leitað til VIRK frá upphafi og að jafnaði eru um 2.200 einstaklingar í þjónustu. Rúmlega 70% þeirra sem útskrifast frá VIRK eru virkir á vinnumarkaði að lokinni starfsendurhæfingu – þ.e. eru annað hvort í launuðu starfi, atvinnuleit eða í lánshæfu námi við útskrift.

Virki hefur á undanförmum árum skilað þúsundum einstaklinga í virka þátttöku á vinnumarkaði og árangurinn af starfsemi er því mikill.

Undanfarin ár hefur Talnakönnun hf. metið fjárhagslegan ávinning af starfsemi VIRK. 13,6 milljarða ávinningur var af starfsemi 2016 og reiknaður meðalsparnaður á hvern útskrifaðan einstakling eykst á milli ára, var 12,2 milljónir 2016 en 10 milljónir árin 2013-2015.

Virki hefur á undanförmum árum skilað þúsundum einstaklinga í virka þátttöku á vinnumarkaði.

Júlí 2017

Mikill verðmunur á ávöxtum

Ágúst 2017

Mótframlag atvinnurekenda í lífeyrissjóð hækkar

Skattbyrði aukist mest hjá tekjulágum



Listasafn ASÍ

Ásmundarsalur við Freyjugötu 41 var seldur og starfsemin þar lögð af 1. nóvember 2016. Forstöðumaður safnsins til 20 ára, Kristín G. Guðnadóttir, og tveir starfsmenn sem verið höfðu í hlutastarfi í Ásmundarsal létu af störfum um sama leyti. Elísabet Gunnarsdóttir var ráðin í 50% starf forstöðumanns og tók við starfinu í nóvember 2016.

Við sölu á Ásmundarsal var skrifstofa Listasafns ASÍ flutt frá Freyjugötu 41 í Guðrúnartún 1 og nýtt geymsluhúsnæði tekið á leigu fyrir þann hluta safneignarinnar sem geymd hafði verið í Ásmundarsal.

Í byrjun árs 2017 samþykkti rekstrarstjórn safnsins áætlun til 5 ára þar sem lögð er áhersla á að kaupa ný verk og efla sýningarhald í samstarfi við önnur söfn og samtök víða um land.

Ákveðið var að skipuleggja tvíhliða sýningardagskrá, annars vegar á verkum sem valin hafa verið til kaups og hins vegar kynningu á eldri verkum í safneigninni. Samhliða þessum verkefnum verður reynt finna safninu húsnæði til framtíðar.

Listráð safnsins valdi Sigurð Guðjónsson myndlistarmann til samvinnu um sýningarhald og kaup á verkum haustið 2017. Auglýst var eftir tillögum frá listamönnum á vormánuðum, á sjötta tug listamanna svaraði kalli og sendi inn tillögur til safnsins.

Ragnheiður Gestsdóttir, mannfræðingur, myndlistar- og kvikmyndargerðarkona, hefur verið ráðin til að vinna verkefni í skólum vítt og breitt um landið, þar sem nemendur vinna hreyfimyndir sem byggja á eldri verkum í safneign Listasafns ASÍ.

Lögð er áhersla á að kaupa ný verk og efla sýningarhald.

Atvinnuleysisbætur í sögulegu
lágmarki

Barnabótakerfið með
einkenni fátæktarstyrks

September 2017

Verðbólgan 1,4%

Fundur fólksins





Alþýðusamband Íslands

Guðrúnartúni 1 • Reykjavík
Sími: 535 5600 • Fax: 535 5601
asi@asi.is • www.asi.is

Reykjavík, október 2017