



ÁRÍÐ Í HNÓTSKURN 2015





Kjaramál

Vinumarkaðurinn hefur allt þetta ár einkenst af óróleika, ósamstöðu og ólíkri sýn hópa um æskilega launaþróun. Ríkisvaldið og framhaldsskólakennarar höfnuðu í mars 2014 þeirri launastefnu sem samið var um á almenna vinnumarkaðinum í árslok 2013. Í kjölfarið fylgdu samningar ríkis og sveitarfélaga við fjölmarga hópa sem tóku meira mið af samningum ríkisins við framhaldsskólakennara en launastefnu almenna markaðarins.

Flest sambönd boðuðu til verkfalla til þess að knýja á um kröfur sínar.

Því var mikil spennan á vinnumarkaði þegar kjarasamningar losnuðu í byrjum mars 2015. Við undirbúning kröfugerða einstakra sambanda og félaga varð ljóst að lítil samstaða var um markmið og leiðir í samningunum. Starfsgreinasambandið setti fram kröfu um 300 þúsund króna lágmarkslaun í samningi til þriggja ára. Önnur sambönd og félög lögðu áherslu á samning til skamms tíma. Flest sambönd boðuðu til verkfalla til þess að knýja á um kröfur sínar. Til verkfalla kom hjá Stafsgreinasambandinu en önnur sambönd sömdu áður en verkföll skulu á. Verslunarmenn, Flóabandalagið og Starfsgreinasambandið náðu samningum í lok maí. Lønnaðarmenn sömdu í kjölfarið. Samningarnir hvíldu á þeim forsendum að ríkisstjórnin stæði við yfirlýsingu sína, að kaupmáttur ykist og að kjarasamningar þeirra sem á eftir kæmu yrðu sambærilegir.

Alþingi setti í sumar lög á verkföll BHM og hjúkrunarfræðinga og vísaði málunum til gerðardóms. Í úrskurði gerðardóms í ágúst var BHM og hjúkrunarfræðingum veittar aðrar og meiri kjarabætur en samið hafði verið um á almenna vinnumarkaðinum. Þannig voru forsendur kjarasamninga á almenna markaðinum í uppnámi tæpum þremur mánuðum eftir undirritun þeirra.

Október 2014

41. Þing ASÍ

Aðildarfélög ASÍ gagnrýna fjárlagafrumvarpið harðlega

Tveir nýir varaforsetar ASÍ kjörnir



Efnahagsmál

Aðstæður í efnahagslífinu eru betri en mörg undanfarin ár. Á síðasta ári var verðmæti landsframleiðslunnar í fyrsta sinn hærra en það var á hrunárinu 2008. Hagvöxtur síðustu ára hefur að mestu verið drifinn áfram af auknum útflutningi þar sem fjölgun ferðamanna hefur ýtt undir mikinn vöxt þjónustuútflutnings. Á þessu varð nokkur breyting á síðasta ári þegar aukin einkaneysla og auknar fjárfestingar stóðu undir stærri hluta hagvaxtar en árin á undan.

Þessar hagtölur eru til marks um bættu stöðu heimila og fyrirtækja. Kaupmáttur hefur aukist, verulega hefur dregið úr atvinnuleysi og störfum fjölgað en þó eru blikur á lofti. Verðbólga hefur verið lág, gengi krónunnar stöðugt og atvinnuleysi lítið. Lág verðbólga að undanföngu skýrist að mestu af stöðugu gengi krónunnar og mikilli lækkun hrávöruverðs og þá sérstaklega olíuverðs. Á sama tíma hefur spenna byggst upp í íslensku efnahagslífi með hækkun húsnæðisverðs, lækkun húsnæðislána og hækkun launa.

Seðlabanki Íslands hefur varað við vaxandi spennu í hagkerfinu, m.a. vegna skuldalækkunaraðgerða stjórnvalda og þeirrar hættu að laun í hagkerfinu séu að hækka umfram það sem samrýmist stöðugu verðlagi. Flest bendir til að verðbólga verði komin yfir markmið Seðlabankans fyrir lok þessa árs. Stærsta verkefni næstu missera verður þannig að viðhalda stöðugleika í efnahagslífinu. Af öðrum stórum áskorunum má nefna losun fjármagnshafta en stjórnvöld kynntu áætlun um losun þeirra í júní 2015.

Seðlabanki Íslands hefur varað við vaxandi spennu í hagkerfinu.

Nóvember 2014

Seðlabankinn lækkar stýrivexti í fyrsta sinn í 2 ár

ASÍ hafnar tvöföldu heilbrigðiskerfi

Lægsta verðbólga (1%) í 16 ár



Vinnumarkaðsstefna mótuð

Nefnd sem skipuð var til að móta vinnumarkaðsstefnu og fjalla um skipulag vinnumarkaðsmála, og ASÍ átti aðild að, skilaði félags- og húsnæðismálaráðherra tillögum sínum í júní. Samkvæmt tillögum nefndarinnar tekur vinnumarkaðsstefnan til árána 2015–2020 en verður endurskoðuð og uppfærð í lok árs 2018.

Tillögur nefndarinnar eru tvíþættar: Annars vegar samstaða um helstu einkenni skipulags á vinnumarkaði hér á landi, mikilvægi samtaka launafólks og atvinnurekenda, kjarasamninga sem grundvöll ákvarðanna á vinnumarkaði og þríhliða samstarf um réttindi og velferð launafólks. Hins vegar vinnumarkaðsstefna með áherslu á mikla atvinnuþátttöku og möguleika einstaklinga, jafnrétti og jafna möguleika og virkar vinnumarkaðsaðgerðir. Þar er m.a. horft til þess að auka menntunartig á vinnumarkaði, minnka kynbundið náms- og starfsval og auka launajafnrétti. Þá er mælt til þess að vinnumarkaðsrannsóknir verði eflidar. Markmiðunum fylgja tillögur að aðgerðum – alls 25 verkefni.

Þetta er í fyrsta skipti sem sett er fram heildstæð stefna um skipulag á vinnumarkaði á Íslandi með aðild samtaka á vinnumarkaði og fulltrúa stjórnmalaflokka og félagasamtaka. Niðurstöður nefndarinnar falla í öllum helstu atriðum vel að stefnu og áherslum Alþýðusambands Íslands og aðildarsamtaka þess. Þá má benda á að samkvæmt tillögnum á ASÍ beina og óbeina aðkomu að öllum verkefnum 25. Margt af því sem lagt er til er þegar komið í vinnslu en annað þarf að vinna frá grunni. Markmiðið er að stuðla að velferð fólks á vinnumarkaði og tryggja atvinnuþátttöku sem flestra.

Niðurstöður
nefndarinnar
falla í öllum
helstu atriðum
vel að stefnu og
áherslum ASÍ
og aðildar-
samtaka þess.

Desember 2014

Margir bóksalar neita
þátttöku í verðkönnun

Miðstjórn ASÍ ályktar
um fjárlagafrumvarpið

Breytingar á lögum um vsk og vörugjöld
taka gildi um áramót



Nýir kjarasamningar

Flóabandalagið, VR, LÍV og SGS skrifuðu undir nýja kjarasamninga 29. maí 2015 sem gilda til 2018. Helstu ákvæði kjarasamningsins eru:

1. maí 2015 Launataxtar hækka um 25.000 kr.

Launapróunartrygging er 7,2% fyrir starfsmann sem er með 300.000 kr. laun eða lægri og hóf störf hjá launagreiðanda 1. febrúar 2014 eða fyrr. Launapróunartryggingin lækkar síðan í jöfnum skrefum með hækkanum og endar í 3,2% þegar laun hafa náð 750.000 kr. Frá grunnhækkun dregst önnur sú launahækkun sem starfsmaður hefur fengið eftir 2. febrúar 2014.

1. maí 2016 Launataxtar hækka um 15.000 kr.

Launapróunartrygging er 5,5%, að lágmarki kr. 15 þúsund. Frá grunnhækkun dregst önnur sú launahækkun sem starfsmaður hefur fengið frá 2. maí 2015 til 30. apríl 2016.

1. maí 2017 Almenn hækkun er 3% og launataxtar hækka um 4,5%.

1. maí 2018 Almenn hækkun er 2% og launataxtar hækka um 3%.

Kjarasamningarnir verða endurskoðaður í febrúar 2016 og febrúar 2017. Samningarnir hvíla á þremur meginforsendum sem eru að kaupmáttur launa aukist á samningstímanum, að launastefna hans verði stefnumarkandi fyrir aðra kjarasamninga-gæð og að fullar efndir verði á yfirlýsingu ríkisstjórnarinnar í tengslum við samninginn.

Iðnaðarmenn sömdu í kjölfarið á svipuðum nótum. Útfærsla launapróunartryggingar iðnaðarmanna var þó önnur: Taxtar þeirra hækka meira í krónum en á móti er heimilt að draga aukagreiðslur fyrir dagvinnu, aðrar en kostnaðargreiðslur frá taxtahækkuninni. Launahækkun skal þó að lágmarki fylgja almennum hækkunum.

Samningarnir hvíla á þremur meginforsendum.

Janúar 2015

VR stefnir ríkinu vegna breytinga á atvinnuleysisbótum

Vertu á verði!

Krafa SGS um 300 þúsund kr. lágmarkslaun



Miðstjórn ASÍ

Miðstjórn ASÍ er æðsta vald í málefnum Alpýðusambandsins milli þinga. Hlutverk hennar er að móta stefnu og félagspólítíska afstöðu ASÍ í samræmi við lög þess og samþykktir þinga. Miðstjórn ber ábyrgð á allri starfsemi ASÍ, stofnana þess og samtaka. Hún er kosin til tveggja ára í senn. Við kosningu miðstjórnar er leitast við að kjósa fulltrúa ólíkra atvinnugreina og að hlutdeild karla og kvenna sé sem jöfnust. Á vegum miðstjórnar starfa margvíslegar nefndir sem hafa frumkvæði að málefnavinnu og vinna samkvæmt samþykktum miðstjórnar og þinga.

Nefndirnar eru:

Alþjóðanefnd

Atvinnumálanefnd

Efnahags- og skattanefnd

Jafnréttis- og fjölskyldunefnd

Lífeyris- og veikindaréttarnefnd

Menntanefnd

Umhverfisnefnd

Velferðarnefnd

Vinumarkaðsnefnd

Auk þess fjalla eftirtaldar nefndir um innri mál Alpýðusambandsins:

Laganefnd

Launanefnd

Skipulags- og starfsháttanefnd

Starfs- og fjárhagsnefnd

Í miðstjórn ASÍ til október 2016 sitja:

Gylfi Arnbjörnsson, forseti

Ólafía B. Rafnsdóttir, VR (LÍV) 1. varaforseti

Sigurður Bessason, Efling (SGS) 2. varaforseti

Aðalmenn:

Benóný Valur Jakobsson, VR (LÍV)

Björn Snæbjörnsson, Eining-löja (SGS)

Eiður Stefánsson, Félag verslunar og skrifstofufólks á Akureyri (LÍV)

Guðbrandur Einarsson, Verslunarmannafélag Suðuresja (LÍV)

Guðmundur Ragnarsson, Félag vélstj. og málmtekrim. (Bein aðild)

Hilmar Harðarson, FIT - Félag iðn- og tæknigreina (SAMÍDN)

Ingbjörg Ósk Birgisdóttir, VR (LÍV)

Kristján Þórður Snæbjarnarson, Félag rafeindavirkja (RSÍ)

Signý Jóhannesdóttir, Stéttarfélag Vesturlands (SGS)

Sigurros Kristinsdóttir, Efling (SGS)

Sverrir Albertsson, Afl starfsgreinafélag (SGS)

Sævar Gunnarsson, Sjómannasamband Íslands (SSÍ). Valmundur

Valmundarson (SSÍ) tók sæti Sævars í ágúst 2015.

Miðstjórn ber ábyrgð á allri starfsemi ASÍ, stofnana þess og samtaka.

Febrúar 2015

Launakröfur VR og Flóafélaganna lagðar fram

SGS vísar deilunni við SA til sáttasemjara

Iðnaðarmenn með sameiginlegar kröfur



Verkföll

Árið 2015 neyddust mörg aðildarfélög ASÍ til að sækja sér heimildir til verkfallsboðunar. Verkföllin komu þó mörg hver ekki til framkvæmda af fullum þunga. Flestir forystumenn aðildarfélaga voru í reynd að koma að undirbúningi og framkvæmd verkfalla í fyrsta sinn og á skömmum tíma safnaðist fyrir þekking og reynsla sem mun skila sér í kjaradeilum til framtíðar. Þetta ferli varð jafnframt til að skerpa á nauðsynlegri umræðu innan ASÍ um skiptingu ábyrgðar milli stéttarfélaga, bæði eftir samnings- og félagssvæðum. Um það gilda fastákvæðnar reglur innan skipulags ASÍ og ef ætlast á til þess að verkföll bití verða aðildarfélögin að virða þær reglur – einnig undir friðarskyldu kjarasamninga.

Eins og oftast urðu verkfallsboðanir tilefni málaferla fyrir Félagsdómi og í einum slíkum var því slegið föstu að stéttarfélögum á almennum vinnumarkaði, sem aðild eiga að sama kjarasamningi og sem koma fram sem ein heild í sama umboði, er ekki heimilt að efna til sameiginlegrar atkvæðagreiðslu um boðun verkfalls þannig að atkvæði séu talin úr einum potti. Þeim er hins vegar heimilt að afgreiða kjarasamning með þeim hætti. Niðurstaðan sem slík kom ekki alveg á óvart þó þær breytingar sem gerðar voru á lögum nr. 80/1938 árið 1997 hefðu átt að styrkja heimildir til sameiginlegrar atkvæðagreiðslu, einnig um boðun verkfalla. Meira kom á óvart að Samtök atvinnuflífsins skyldu kjósa að láta á þetta reyna.

Eins og oftast
urðu
verkfallsboðanir
tilefni málaferla
fyrir Félagsdómi.

Mars 2015

Iðnaðarmenn gera kröfu
um 20% almenna launahækkun

Konur í VR
unnu launalaust í janúar

Verðbólgan hækkar og er 1,6%



Ný umhverfisstefna ASÍ samþykkt

Umhverfisstefnan
leggur áherslu
á samþættingu
almanna-
hagsmuna,
sjálfbærni
atvinnulífs
og náttúrugæða.

Seint á árinu 2014 samþykkti miðstjórn ASÍ umhverfisstefnu í framhaldi af umræðu sem átt hefur sér stað á vettvangi verkalýðshreyfingarinnar. ASÍ hefur um árabíl látið sig umhverfismál varða og lagt sérstaka áherslu á samspil atvinnulífs og nýtingu náttúruauðlinda. Á ársfundi árið 2009 var samþykkt ályktun um atvinnumál þar sem sérstaklega var fjallað um öflugt atvinnulíf á sjálfbærum grunni og á 40. þingi sambandsins 2012 var samþykkt ályktun um græna hagkerfið og fjölgun starfa.

Umhverfisstefnan leggur áherslu á samþættingu almannahagsmuna, sjálfbærni atvinnulífs og náttúrugæða. Að umhverfismál fjalli um áhrif athafna mannsins á umhverfi sitt; landið, loftið, vatnið og aðrar lífverur. Að umhverfismál fjalli um nýtingu og verndun náttúruauðlinda og loftslagsbreytinga af mannavöldum og að umhverfismál þurfi að samþætta allri samfélagsumræðu. Þekking er nauðsynleg í baráttunni gegn loftslagsbreytingum og forsendur breytinga er þátttaka og samvinna. Þar hefur verkalýðshreyfingin sem öflug fjöldahreyfing mikilvægu hlutverki að gegna.

Umhverfisstefna ASÍ leggur áherslu á nauðsyn þess að byggja upp sjálfbært samfélag þar sem velferð okkar rýrir ekki velferð komandi kynslóða, né rýrir kjör annarra þjóða eða dragi úr möguleikum þeirra til að bæta hag þegna sinna.

Verkefni ASÍ samkvæmt umhverfisstefnunni er að verkalýðshreyfingin beiti sér fyrir vitundarvakningu í samvinnu við aðildarfélög sín. Þekking er lykillinn að almennri þátttöku fólks í að takast á við breyttar aðstæður þar sem sjálfbærni og umhverfisvitund eru höfð að leiðarljósi.

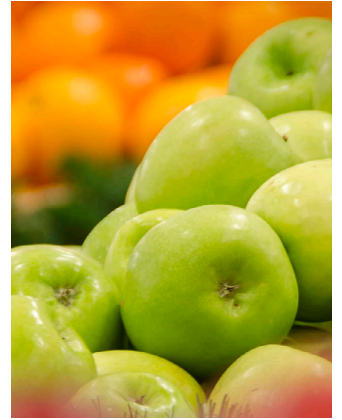
Apríl 2015

95% innan SGS
samþykkja verkfall

Hagspá ASÍ
hagvöxtur en óvissa

VR og Flóabandalagið
undirbúa aðgerðir

Iðnaðarmannafélögin
undirbúa verkföll



Verðlagseftirlit ASÍ

Verðlagseftirlit ASÍ hefur það hlutverk að veita neytendum upplýsingar um verðlag og verðþróun á helstu neytendamörkuðum. Með því má skapa aðhald og auka samkeppni til að koma í veg fyrir óhóflegar verðhækkningar.

Sem fyrr hefur verðlagseftirlitið lagt mesta áherslu á að fylgjast með verðlagi og verðþróun á matvörumarkaði enda hefur sá liður mikil áhrif á útgjöld heimilanna.

Frá 31. ágúst 2014 til 1. september 2015 hefur verðlagseftirlitið framkvæmt eftirfarandi kannanir:

- 8 kannanir á matvöruverði í lágvöruverðsverslunum og stórmörkuðum um allt land, m.a. verð á jólamat, bökunarvörum og páskaeggjum
- 5 kannanir á vörukörfu ASÍ
- 2 kannanir á umfelgun og heilsársdekkjum
- 1 könnun á fiskmeti
- 1 könnun á verðlagningu apóteka – lyfjum án lyfseðils og öðrum vörum
- 1 könnun á jólabókum
- 1 könnun á nýjum og notuðum skólabókum

Þar fyrir utan hefur verðlagseftirlitið tekið saman breytingar á gjaldskrár hjá 15 stærstu sveitarfélögum landsins, veitt upplýsingar um raforkukostnað, verð á sumarnámskeiðum ungmenna og aðgönguverð að sundstöðum. Auk þess voru áfram bornar saman gjaldskrár íþróttafélaga í fimleikum, fótbolta og handbolta.

Í upphafi árs 2015 var lögð áhersla á að fylgjast með áhrifum vegna breytinga á lögum um virðisaukaskatt og afnám vörugjalda. Höfðu þessar breytingar áhrif á verðlag á allflestum vöru- og þjónustuliðum. Búin var til verðlagsreiknivél á heimasíðu Alþýðusambandsins en þar gátu neytendur reiknað áhrif verðbreytinganna á ýmskonar vörur og þjónustu.

Búin var til verðlagsreiknivél á heimasíðu ASÍ en þar gátu neytendur reiknað áhrif verðbreytinganna.

Maí 2015

Skrifað undir nýja kjarasamninga

Kjarasamningar VR, Flóans og SGS samþykktir

Iðnaðarmenn samþykkja verkfallsboðun

Júní 2015

Iðnaðarmannafélögin skrifa undir kjarasamninga



VIRK

Starfsendurhæfingarsjóður

Hlutverk VIRK er að móta, samþætta og hafa eftirlit með þjónustu á sviði starfsendurhæfingar í samstarfi við stéttarfélag og allt land sem miðar markvisst að atvinnuþátttöku einstaklinga í kjölfar veikinda eða slysa.

Árið 2014 var viðburðaríkt og erilsamt hjá VIRK. Fleiri einstaklingar nýttu sér þjónustuna en áður og talsverð aukning var í hópi þeirra sem hafa verið lengi frá vinnumarkaði og þurfa talsvert mikla þjónustu til að ná árangri í sinni starfsendurhæfingu. Þetta hefur kallað á talsverðar breytingar á vinnuferlum og þjónustu þar sem tekið er mið af bæði reynslu og þekkingu innan VIRK og á öðrum stöðum héraendis og erlendis.

Tæplega 9.000 einstaklingar hafa leitað til VIRK á undanföllum 6 árum og nú eru um 2.000 einstaklingar í þjónustu. Um 72% þeirra sem útskrifast frá VIRK eru virkir á vinnumarkaði við útskrift – þ.e. eru annað hvort í launuðu starfi, atvinnuleit eða í lánshæfu námi.

Ávinningur af starfsemi VIRK - fjárhagslegur og samfélagslegur - er mjög mikill þar sem hún hefur á undanföllum árum skilað þúsundum einstaklinga í virka þátttöku á vinnumarkaði.

Niðurstaða útreikninga Talnakönnunar á árangri af starfsemi VIRK er sú að ávinningurinn hafi numið 1,2 milljörðum króna á árinu 2014 samanborið við 9,7 milljarða árið 2013.

Um 72%
þeirra sem
útskrifast frá
VIRK eru
virkir á
vinnnumarkaði
við útskrift.

Júlí 2015

VM og þrjú félag RSÍ
fella kjarasamninga

Ágúst 2015

Flest iðnaðarmannafélögin
samþykkja kjarasamninga

Atvinnuleysi 3,2%

Verðbólga 2,2%



Listasafn ASÍ

Sérstaða Listasafns ASÍ felst m.a. í því, að listamenn eiga þess kost að sækja um að sýna í safninu og sjá sjálfir að mestu leyti um gerð sýninga sinna. Listasafn ASÍ er eina safnið á landinu sem hefur þennan háttinn á. Það er mjög eftirsótt að sýna í Listasafni ASÍ og árlega berast um 80 umsóknir en 10-12 sýningar eru haldnar í safninu á ári hverju. Listráð safnsins velur sýnendur með gæði og fjölbreytni að leiðarljósi. Þessi aðferð til að velja sýnendur hefur virkað vel og margir af fremstu listamönnum þjóðarinnar hafa sóst eftir því að sýna í safninu. Gæði sýninganna, viðtökur þeirra og umfjöllun um þær hefur yfirleitt verið með miklum ágætum.

Á tímabilinu október 2014 til september 2015 voru haldnar tólf sýningar í húsakynnum safnsins. Ólíkir listamenn, sem vinna með ólíka miðla og tjáningarform. Á sýningunum mátti sjá málverk, teikningar, ljósmyndir, grafík, skúlptúra, myndbandsverk og innsetningar.

Mikilvægur þáttur í starfsemi Listasafns ASÍ eru vinnustaðasýningar sem safnið setur upp í fyrirtækjum og stofnunum gegn gjaldi og hefur safnið boðið upp á þessa þjónustu um árabil. Nú eru í gangi um 30 vinnustaðasýningar í Reykjavík og á landsbyggðinni, hjá opinberum aðilum og einkafyrirtækjum.

Listasafn ASÍ er til húsa í Ásmundarsal við Freyjugötu 41 í Reykjavík. Safnið er opið alla daga nema mánudaga frá kl. 13-17 og er aðgangur ókeypis.

Listasafn ASÍ er eina safnið á landinu sem hefur þennan háttinn á.

VM með átak til að stöðva undirboð

September 2015

Stýrivextir hækka

Miðstjórn ályktar um flóttamannavandann

Röng forgangsröðun í fjárlagafrumvarpi



Alþýðusamband Íslands

Guðrúnartúni 1 • Reykjavík
Sími: 535 5600 • Fax: 535 5601
asi@asi.is • www.asi.is

Reykjavík, október 2015