

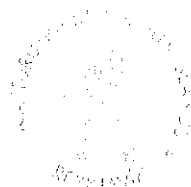
Efnisleit á Hólaheiði á Melrakkaslétu

Halldór G. Pétursson og Hreggviður Norðdahl

Unnið fyrir Vegagerðina á Akureyri

NÍ-98009

Akureyri, nóvember 1998



EFNISYFIRLIT

1 INNGANGUR	1
2 HUGMYNDIR AÐ VEGLÍNUM	1
3 VEGLÍNAN FRÁ KATASTÖÐUM	2
4 UM HÓFASKARÐ AÐ STÓRA VIÐARVATNI	4
5 MEÐFRAM ORMARSÁ TIL RAUFARHAFNAR	5
6 NIÐURSTÖÐUR	5
7 HEIMILDIR	6

MYNDASKRÁ

Mynd 1. Hugmyndir að veglínunum	7
Mynd 2. Könnunarstaðir meðfram hugsanlegum vegi frá Katastöðum, (A)	8
Mynd 3. Könnunarstaðir meðfram hugsanlegum vegi frá Katastöðum, (B)	9
Mynd 4. Könnunarstaðir meðfram hugsanlegum vegi um Hófaskarð	10
Mynd 5. Hugsanleg efnistökusvæði á veltengingu til Raufarhafnar	11

1 INNGANGUR

Þessi skýrsla, sem er unnin fyrir Vegagerðina á Akureyri, fjallar um efniskönnun vegna vegagerðar um Hólaheiði á Melrakkaslétu. Ástæður könnunarinnar eru áform um uppbyggingu þjóðvegjar milli Öxarfjarðar og Þistilfjarðar, sem ætlunin er að ráðast í á næstu árum. Hugmyndir eru um ýmsar aðrar leiðir en núverandi þjóðveg um Öxarfjarðarheiði (mynd 1). Sumarið 1996 var efni kannað meðfram þjóðveginum um Öxarfjarðarheiði og á leiðinni sem liggur frá Presthólum og Efri-Hólum í Öxarfjarðarhreppi að Rauðhólum á Öxarfjarðarheiði (Halldór G. Pétursson 1997). Síðastliðið sumar var ákveðið að halda áfram og kanna efni á leiðinni sem liggur frá Katastöðum í stefnu á Hófaskarð í Fjallgarðinum ofan við Kollavík (mynd 1). Rétt er að komi fram að báðar þessar kannanir eru frumkannanir, því ekki hefur verið farið um svæðið með gröfu.

2 HUGMYNDIR AÐ VEGLÍNUM

Hugmyndin er að veglína liggja til austurs frá Katastöðum, þá sennilega um skarðið milli Katastaðafjalls og Könguáss (mynd 1). Þaðan yrði fylgt einum af hrauntaumum Kerlingarhrauns, framhjá jökulruðningshólum við Álftatjörn og í beina stefnu á Hófaskarð í Fjallgarði. Kerlingarhraun nær austur undir Ormarsá, en umhverfis ána er viðáttumikill, mígblautur flói, sem nefnist Vatnastykki. Þurrlandara er austan við ána, í landi eyðibýlisins Krossavíkursels og greiðfært í sjálft Hófaskarð. Þaðan er svo tiltölulega greiðfært niður í Kollavík eða á Fremrihálsa, norðan við Stóra Viðarvatn. Síðast nefnda leiðin er þó einfaldari því töluverðar mýrar eru ofan Kollavíkur.

Það er hugsanlegt að vegtenging yrði til Raufarhafnar, austur undir Ormarsá (mynd 1). Líklega fylgdi sá vegur að mestu þeim hrauntaumi Kerlingarhrauns sem fallið hefur til sjávar rétt innan við Raufarhöfn. Kæmi vegurinn þá niður einhvers staðar í grennd við flugvöllinn. Þessi leið er greiðfær, en hvorki má vera of nærri ánni né vatnsbólum Raufarhafnar. Þá er einnig hugsanlegt að haldið yrði áfram með þessa veglínu til suðurs upp á Öxarfjarðarheiði og í Þistilfjörð um Einarsskarð og Garðsdal (mynd 1). Einfaldast yrði að veglínana að fylgdi hrauntaumum Kerlingarhrauns í átt að Rauðhólum, til að forðast Vatnastykki og þau foröð sem þar leynast.

Um þetta svæði liggja í dag nokkrir jeppaslóðar um að öðru leyti óspillt land. Heiðin er öll vel gróin og það er aðeins umhverfis Fjallgarðinn að berir melar finnast. Búast má við að vegarlagning og öll námuvinnsla hafi í för með sér töluverð lýti og landspjöll. Satt að segja eru efnistökmöguleikar á Hólaheiði ekki miklir, víða er hraun í yfirborði eða aðeins þunn jökulruðningshula ofan á grágrýtisklöppum. Þá er viðbúið að nokkuð snúið geti reynst að finna leið yfir Vatnastykki, en þar sprettur mikið grunnvatn fram. Það sést best á Ormarsá, sem birtist þar nærri fullsköpuð. Þá þarf að hafa í huga að í nágrenni veglínunar eru vatnsverndarsvæði tveggja mikilvægra vatnsbóla. Verndarsvæði vatnsbóls Kópaskers er rétt sunnan við veglínuna, ef farið er beint upp frá Katastöðum (Þórólfur H. Hafstað og Freysteinn Sigurðsson 1993). Veglínana til Raufarhafnar liggur aftur á móti um verndarsvæði vatnsbóls Raufarhafnar, en það er í hrauninu milli Deildarvatns og Ormarsár (Kristján Sæmundsson 1996, Kristján Sæmundsson og Freysteinn Sigurðsson 1997). Aðrennsli

að vatnsbólínu virðist vera af nokkuð stóru svæði og er það sennilega viðkvæmt fyrir mengun. Hér er því aðgátar þörf.

3 VEGLÍNAN FRÁ KATASTÖÐUM

Eins og áður sagði er sennilegt að veglína liggja til austurs frá Katastöðum um skarðið milli Katastaðafjalls og Könguáss. Í dag liggur jeppaslóði í sömu stefnu, beint á Hófaskarð. Hér á eftir er lýst hugsanlegum efnistökusvæðum meðfram slóðanum og byrjað vestast. Fyrst skal getið nokkurra efnistöcumöguleika við sjóinn, sem hugsanlega gætu nýst við vegarlagninguna.

Svæði K-1 (mynd 2): Gervigíggar og gjallhólar í hrauninu við Presthólalón. Umfangsmikil gervigígamyndun frá því Kerlingarhraun rann í sjó fyrir æfalöngu, finnst í landi Presthóla. Töluvert efnisnám hefur verið við þjóðveginn og enn finnst hér mikið af gjalli. Hér þarf þó að taka tillit til náttúruverndarsjónarmiða, því gjallhólarnir mynda sérkennilegt landslag, sem eftirsjá væri að.

Svæði K-2 (mynd 2): Nokkuð grjótnám hefur verið við Klapparós og hefur grjótið verið nýtt í hafnargerð á Kópaskeri. Þetta berg hefur reynst vel, en er mjög hart og nokkuð erfitt í vinnslu. Hér má hugsanlega vinna efni í burðarlag.

Svæði K-3 (mynd 2): Eitthvað af mól og sandi finnst við vegamótin að Katastöðum, rétt hjá Klapparósi. Kerlingarhraun hefur hér runnið upp að strandmyndun eða granda frá lokum ísaldar. Óvíst er að hér sé um mikið efnismagn að ræða.

Svæði K-4 (mynd 2): Í hjöllum við misgengin norðan við Katastaði leynist nokkuð af lausum jarðlögum. Fyrst og fremst virðist um harðan jökulruðning að ræða, en hugsanlega leynist hér mól í gömlum fjörukömbum. Ekki er víst að um mikið magn sé að ræða. Þá má geta þess að tún Katastaða standa á hjöllumunum.

Svæði K-5 (mynd 2): Í skarðinu milli Katastaðafjalls og Könguáss, austan við Katastaði er um 2-5 m há hraunbrún. Virðist hún við fyrstu sýn nokkuð gjallkennd og því líkega vinnsluhæf.

Svæði K-6 (mynd 2): Austan megin við Katastaðafjall er nokkuð af jökulruðningi. Ekki er ljóst um hve mikið magn er að ræða en þykktin virðist vera um 3 m. Rétt er að hafa í huga að vatnsverndarsvæði vatnsbóls Kópaskers er hér rétt sunnan við (Þórólfur H. Hafstað og Freysteinn Sigurðsson 1993).

Svæði K-7 (mynd 2): Hér er komið á grágrýtisklappir og hugsanlega gæti leynist hér forn hraunbrún. Ofan á grágrýtínu eru 2-3 m þykkir, grýttir jökulruðningsásar. Fæstir þeirra eru mjög breiðir, sá stærsti e.t.v. um 50 m, þannig að hér er vart um mikið efnismagn að ræða.

Svæði K-8 (mynd 2): Hér hefur hrauntunga úr Kerlingarhrauni fyllt upp í nokkuð stóra lægð. Yfirborð hraunsins virðist upphaflega hafa verið mjög hólótt, en þykkur jarðvegur er nú í bollunum. Ekki varð vart við áberandi gjallhauga á yfirborði, en vel er hugsanlegt að þarna leynist gjall, því hraunbrúnin er töluvert há, sérstaklega að sunnan. Gæti það bent til þess að þar hafi hraunið runnið út í vatn.

Svæði K-9 (myndir 2 og 3): Umhverfis Álftatjörn er mikið um jökulruðningshóla, sem margir hverfir eru meira en 3 m háir. Ekki sást í köpp á yfirborði, en nokkuð var um stór grettistösk á yfirborði melanna. Í fljótu bragði virðist hér vera töluvert magn jökulruðnings, sem hentar ágætlega sem fyllingarefni, þótt steina úrkast geti reynst töluvert. Hólalandslagið teygir sig út frá Álftatjörn til norðurs, en einnig til suðurs og austurs. Þegar suðaustur svæðið var kannað fyrir tveimur árum kom á óvart hve víða reyndist grunnt á klöpp norðan við Hleinabergsása (**svæði N-8, myndir 2 og 3**) (Halldór G. Pétursson 1997). Virtist því sem skýringar á hólalandslaginu sé frekar að leita í úfnum berggrunni, en dauðislandslagi og jökulruðningshólum. Efnistökmöguleikar hér eru því ef til vill ekki eins vænlegir og þeir virðast við fyrstu sýn, en úr þessu verður ekki skorið nema með rækilegri könnun með gröfu.

Svæði K-10 (mynd 2): Vegslóðin liggur hér aftur upp á hraunið, sem virðist frekar þunnt og massívt. Ekkert gjall sást á yfirborði þessa hrauntaums. Sunnan við hrauntauminn er hólalandslag, en þar virtist grunnt á klöppina því víða skein í hana undir jökulruðningnum. Norðan eru eingöngu berar klappir á yfirborði.

Svæði K-11 (myndir 2 og 3): Vegslóðin liggur hér á löngum kafla eftir hrauninu sem er yfirleitt frekar slétt, frekar þykkt og massívt. Gjall sést ekki á yfirborði og hraunið virðist hvorki auðvelt í vinnslu né mikil líkindi á að það geti gefið af sér mikil byggingarefni. Það virðist líkast massívri klöpp og svipað til vinnslu og grágrýtisklappirnar, sem sjást hér bæði sunnan og norðan við. Þær eru víða með jökulruðningsþekju, sem virðist þunn, svona 0.5-2 m. Vestast gætu þó leynst þykkari jökulruðningsásar og hólur, en ýtarlegri könnun þarf til finna þá.

Svæði K-12 (mynd 3): Er á móts við suðurenda Blikalónsdals, en þarna eru klappir í yfirborði og virðast teygja sig þó nokkuð norðureftir, í áttina að dalnum.

Svæði K-13 (mynd 3): Enn á ný liggur vegslóðin á tiltölulega sléttu hrauni, sem virðist vera massív klöpp. Upp úr hrauninu eru á stöku stað óbrinnishólmar, grágrýtisklappir með örþunnu jökulruðningsskæni.

Svæði K-14 (mynd 3): Eftir að vegslóðin fer fram af hraunbrúninni er komið í vel gróið land þar sem mosapembur og hrísmóar eru mjög áberandi. Jökulruðningur er greinilega undir jarðveginum og sáust sumstaðar grettistösk. Grunnt er þó á klöppina og jökulruðningurinn víðast skæni, þótt einstaka ruðningstunga virðist þykkari, ef til vill 1-2 m. Sumar grágrýtisklappirnar eru greinilega jökulgnúðir hrauntaumar, sem einhvern tíma hafa runnið frá eldgígum á Öxarfjarðarheiði.

Svæði K-15 (mynd 3): Hér liggur vegslóðin á ný upp á hrauntaum og er það sú kvísl Kerlingarhrauns sem runnið hefur til sjávar innan við Raufarhöfn. Að vestan er hraunbrúnin óveruleg, en mun hærri að austan, sérstaklega þegar lengra er komið til suðurs. Getur þetta bent til þess að hraunið hafi runnið út í vatn og að gjall eða skálaga breksfur leynist í austurbrúninni. Ekki sást þó gjall á yfirborði og hraunið er frekar slétt, þannig að nánari könnun er nauðsynleg áður en frekar er fjölyrt um efnisgerðina og efnistökmöguleikana.

Svæði K-16 (mynd 3): Meðfram hraunjaðrinum eru víða flög og í þeim þurrir árfarvegir. Þetta eru eflaust leysingarvatnsfarvegir og í þeim er mikið af stóru grjóti. Hér gæti verið um nokkuð efnismagn að ræða, því farvegirnir og flögin teygja sig langt til suðurs.

Svæði K-17 (mynd 3): Fljótlega eftir að hraunjaðrinum sleppir og austur að Ormarsá verður land mjög votlent, enda nefnist hér Vatnastykki. Skiftast hér á tjarnir, flóar og mýrarsund, en upp úr votlendinu standa klapparholt og jökulruðningsásar. Vestan til virðist jökulruðningurinn þunnur en þykkar til austurs. Svæði þetta er illt yfirferðar og erfitt að kanna það, sérstaklega með vélum. Gæti vegagerð orðið hér nokkuð erfið, en með lægni má þó þræða klapparholtin og finna þannig þurrustu leiðina.

Svæði K-18 (mynd 3): Þetta svæði er nokkru norðar og nær Ormarsá, en hér er komið á nokkuð vænan jökulruðningsás eða jökulgarð, sem hlykkjast frá norðri til suðurs. Fleiri svona ásbútar sáust aðeins norðar á bökkum Ormarsár.

4 UM HÓFASKARÐ AÐ STÓRA VIÐARVATNI

Ef farið er um Hófaskarð þá þarf fyrst að brúa Ormarsá áður en komið er í land eyðibýlisins Krossavíkursels. Upp hlíðar Fjallgarðsins er farið um skarð og brekkur. Þar þarf eflaust miklar skeringar og fyllingar ef af vegagerð verður. Á sjálfu Hófaskarði er slétt og greiðfært og ekkert mjög þröngt, en fjallahlíðarnar umhverfis eru um 100 m háar. Af Fjallgarðinum er svo farið um aflíðandi brekku og þá er komið á breiðan hjalla ofan við Kollavík. Þaðan er tiltölulega greið leið suður á Fremrihálsa eða niður í Kollavík. Þykkur jarðvegur og mýrar eru í bekkunum niður í Kollavík, þannig að þar gæti reynst nokkuð snúið að finna greiðfærustu leiðina. Til norðurs frá Hófaskarði að Þernuvatni og á Ytrihálsa er greiðfær leið. Fært mun vera með jeppum um Hófaskarð, þótt nú sé eingöngu farið á fjórhjólum eða dráttarvélum. Aðalfarar-tálmarnir eru mýrarforöð ofan við Kollavík.

Svæði H-1 (mynd 4): Hér er um að ræða landsvæðið austan við Ormarsá eða land hins forna Krossavíkursels. Á þessu svæði virðist berggrunnur vera hulinn þykkum jökulruðningi, sérstaklega við vatnið, sem rústir Krossavíkursels standa við. Virðist sem hér sé hægt að vinna töluvert magn fyllingarefnis. Þá er rétt að kanna berggrunnsmýndanir á suðurhluta svæðisins til að ganga úr skugga um hvort þar er að finna móbergsbreksíur eða vinnanlegar kubbabergsmýndanir.

Svæði H-2 (mynd 4): Á sjálfu Hófaskarði er berggrunnur gerður úr hörðu móbergstúffi og þar er nánast ekkert af lausum jarðlögum. Vesturhlíðar Fjallgarðsins eru huldar skriðum en túffklappirnar nánast berar austan megin.

Svæði H-3 (mynd 4): Er norðan og neðan við Hófaskarð. Næst Fjallgarðinum er berggrunnurinn móbergstúff og víða þakinn þunnum jökulruðningi, sem þykkar í átt til Þernuvatns. Þar í kring er berggrunnurinn úr grágrýti.

Svæði H-4 (mynd 4): Hlíðarnar í botni Kollavíkur, neðan við Hófaskarð eru víða þaktar þykkum jökulruðningi og finnst þarna mikið af fyllingarefni. Jökulruðningurinn hefur í upphafi verið nokkuð hólóttur, en nú eru lægðir í honum fylltar af þykkum jarðvegi, sem sneiða verður hjá við efnistöku.

Svæði H-5 (mynd 4): Sunnan og neðan við Hófaskarð, í áttina að Fremrihálsunum virðist berggrunnurinn vera gerður úr móbergi, sem hulið er jökulruðningsmelum.

Svæði H-6 (mynd 4): Umhverfis Stóra-Viðarvatn eru miklar kubbabergsmyndanir, sem virðast auðveldar í vinnslu. Þetta efni virðist hentugt í burðarlag.

5 MEÐFRAM ORMARSÁ TIL RAUFARHAFNAR

Hugmyndir hafa verið uppi um vegtengingu til Raufarhafnar á Hólaheiðarleiðinni, vestan við Ormarsá. Þá er einnig möguleiki að fara ekki um Hófaskarð heldur halda áfram til suðurs upp á Öxarfjarðarheiði og um Einarsskarð og Garðsdal í Þistilfjörð. Þessi leið hefur ekki verið könnuð sérstaklega, þótt litið hafi verið eftir efni meðfram ýmsum jeppaslóðum sem liggja nálægt henni. Engin ein slóð liggur eftir hugsanlegri veglínu, en lengst áleiðis má komast eftir veiðislóðinni sem liggur upp með Ormarsá. Rétt þykir að geta hér nokkurra svæða á þessari leið, sem virðast vænleg til efnistöku.

Svæði R-1 (mynd 5): Jökulruðningsflákar eða ásar teygja sig til norðurs og norðausturs frá Öxarfjarðarheiði og má víða finna í þeim töluvert magn fyllingarefnis. Vandamálið er að þessir ásar lækka til norðurs og eru víða ekki mikið hærrí en mýrarflákarnir og votlendið umhverfis.

Svæði R-2 (mynd 5): Austurjaðar Kerlingarhrauns er víða nokkuð hár og er sennilegt að ástæðan sé sú að hraunið hafi runnið í vatn. Þá er líklegt að gjall eða bólstrabreksúr leynist í brúninni og því auðvelt að brjóta hraunið niður og vinna það. Fjær jaðrinum virðist hraunið líkara massívri köpp og alls ekki vænlegt til vinnslu.

Svæði R-3 (mynd 5): Á svæðinu umhverfis eyðibýlið Grasgeira finnst töluvert af jökulruðningi og virðist hann mun þykkari hér en norðan og sunnan við.

Svæði R-4 (mynd 5): Við sjóinn milli Hóls og Omarslóns hefur Kerlingarhraun verið brotið til vinnslu og það efni notað t.d. í þjóðveginn og flugvöllinn. Virðist þetta vera tiltölulega auðvelt og ef marka má af útbreiðslu gjallkennds efnis á yfirborði, þá ætti þetta að vera mögulegt með hrauntauminn sem liggur héðan og til suðurs, alla vega upp undir Ytra-Deildarvatn. Þetta atriði þarf þó að kanna því hér verður eins og áður sagði að taka tillit til náttúru- og vatnsverndarsjónarmiða.

6 NIÐURSTÖÐUR

Á leiðinni frá Katastöðum og í Kollavík um Hófaskarð (mynd 1) finnast laus jarðlög í einhverju magni aðeins vestast, umhverfis Álftatjörn (svæði K-9, myndir 2 og 3) og austast, í nágrenni Krossavíkursels (svæði H-1, mynd 4). Laus jarðlög eru lítil sem engin á miðhluta leiðarinnar eða á um 10-15 km kafla. Þar er annað hvort um að ræða grágrýtisklappir, sem í besta falli eru huldar jökulruðningsskæni eða hrauntauma frá gosinu í Rauðhólum á Öxarfjarðarheiði. Hraunið virðist við fyrstu sýn víðast vera nánast massív klöpp og ekki mjög vænleg til efnisvinnslu. Austurjaðar austasta hrauntaumsins virðist þó hafa runnið í vatn og er því sennilega gjallkenndari. Í Núpasveit og í nágrenni Raufarhafnar hefur þetta hraun einnig runnið í vatn. Sérstök ástæða virðist því til að kanna betur eiginleika hraunsins inni á Melrakkaslétu til að

komast að því hvort og hvernig það brotnar niður og hvort hægt er að nýta það til efnisvinnslu. Þá virðist einnig nauðsynlegt að fara með gröfu eftir mögulegum veglínnum til að kanna frekar þykkt og útbreiðslu lausra jarðlaga. Þá þarf að kanna betur hugsanleg vegstæði yfir svonefnt Vatnastykki og finna þar auðveldustu og ódýrustu leiðina. Ef vegur verður lagður meðfram Ormarsá til Raufarhafnar verður að taka tillit til vatnsverndar í nágrenni vatnsbóls Raufarhafnar og ef til vil einnig til Ormarsár og þeirra miklu nytja sem eru af henni.

7 HEIMILDIR

Halldór G. Pétursson 1997: Efnisleit á Öxarfjarðarheiði. Náttúrufræðistofnun Íslands, NÍ-97011, 11 bls.

Kristján Sæmundsson 1996: Verndun vatnsbóls á Raufarhöfn. Orkustofnun, greinargerð KS-96-03, 2 bls.

Kristján Sæmundsson og Freysteinn Sigurðsson 1997: Varðar vatnsból á Raufarhöfn. Orkustofnun, greinargerð KS/FS-97-06, 3 bls.

Þórólfur H. Hafstað og Freysteinn Sigurðsson 1993: Nýtt vatnsból við Katastaði. Orkustofnun, greinargerð ÞHH-FS-93-07, 8 bls.

MYNDIR

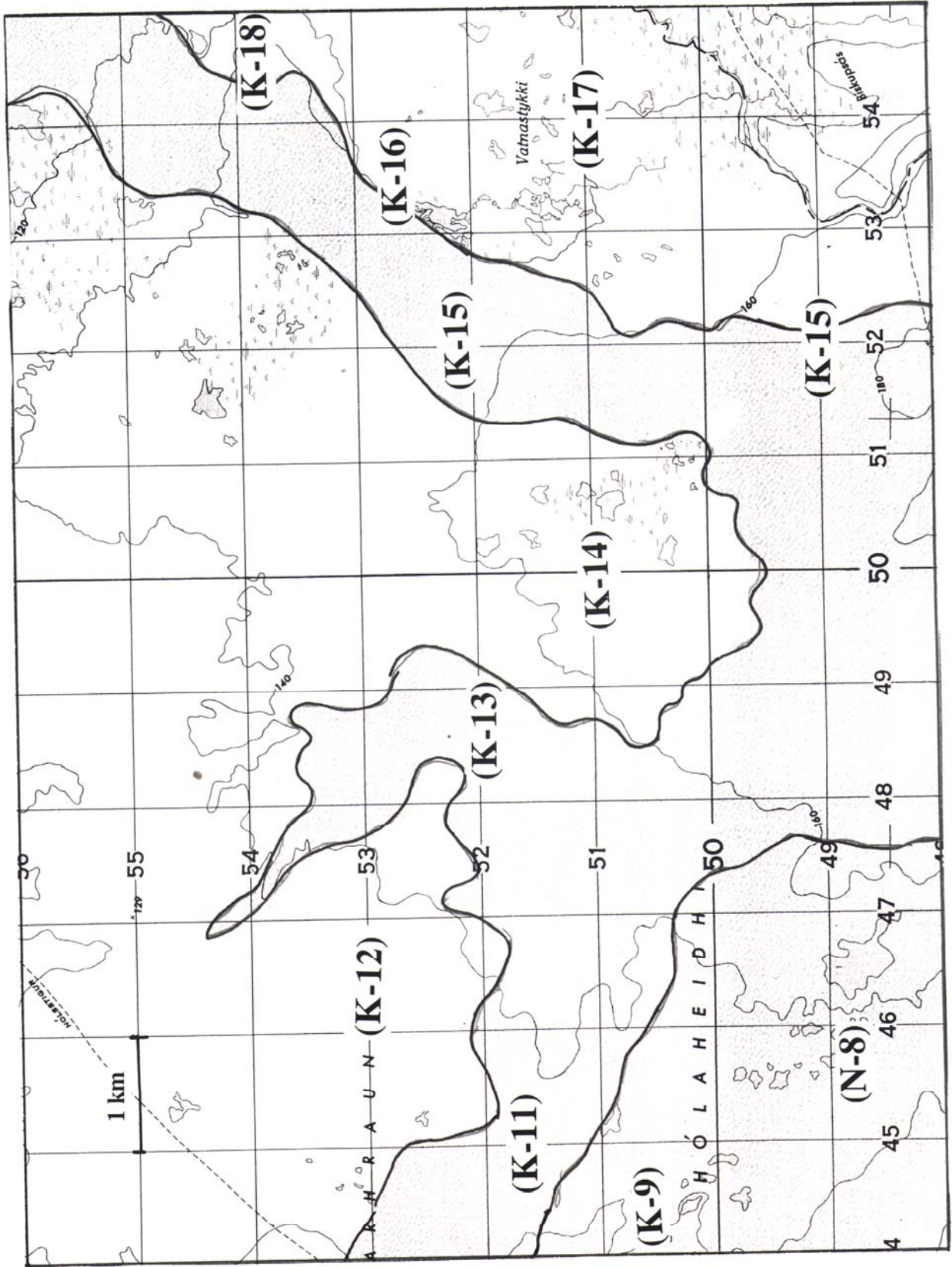
867 Öxarfjarðarheiðarvegur
1 Tillögur um vegstæði

Vegalengdir

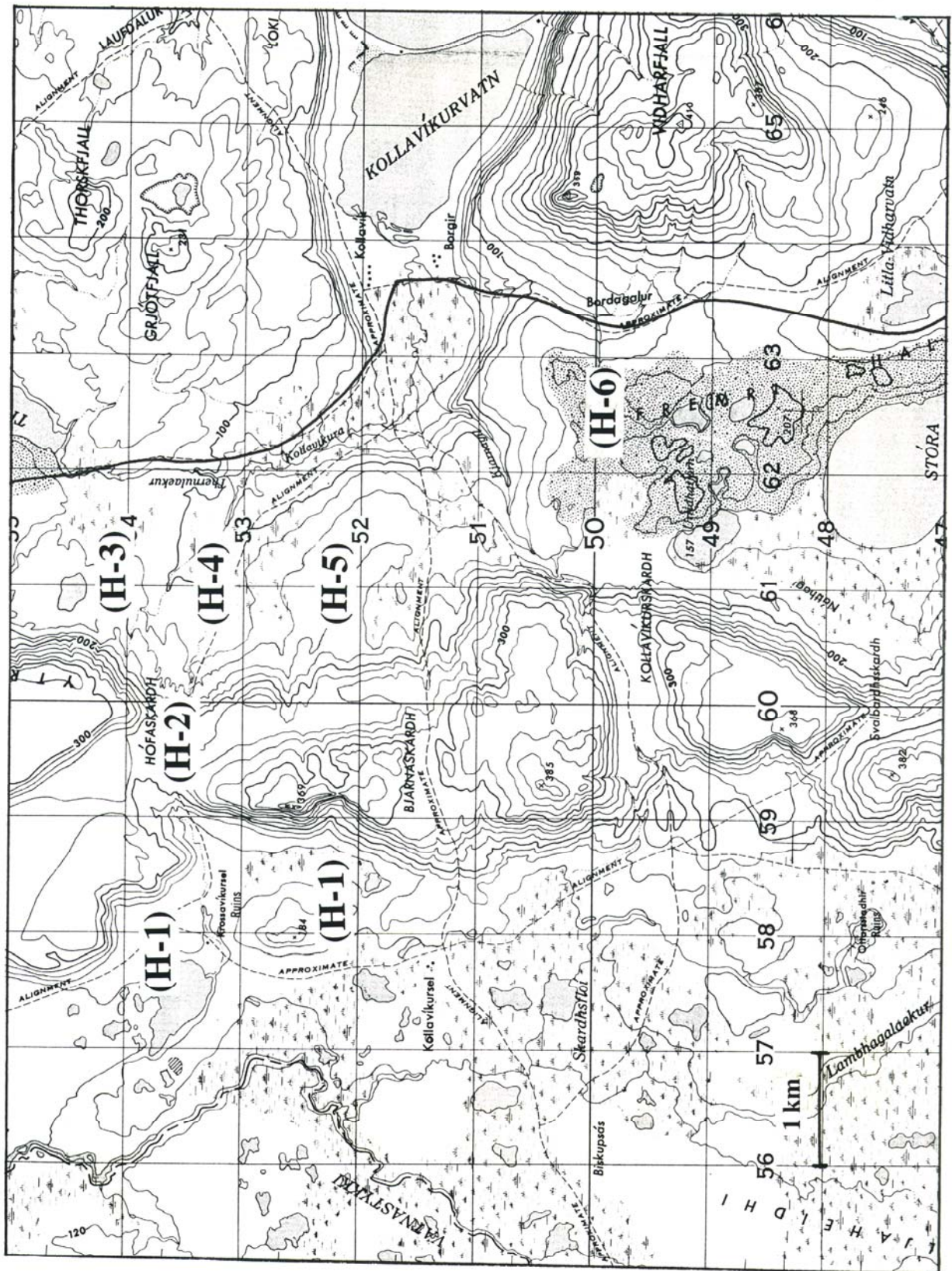


Vegalengdir í km	Hófa- skarðs- leið	Efri-Hóla- leið um Garósdal	Sandf.h.- leið um Garósdal
Kóp-Rauf-Þórsh	90	98	124

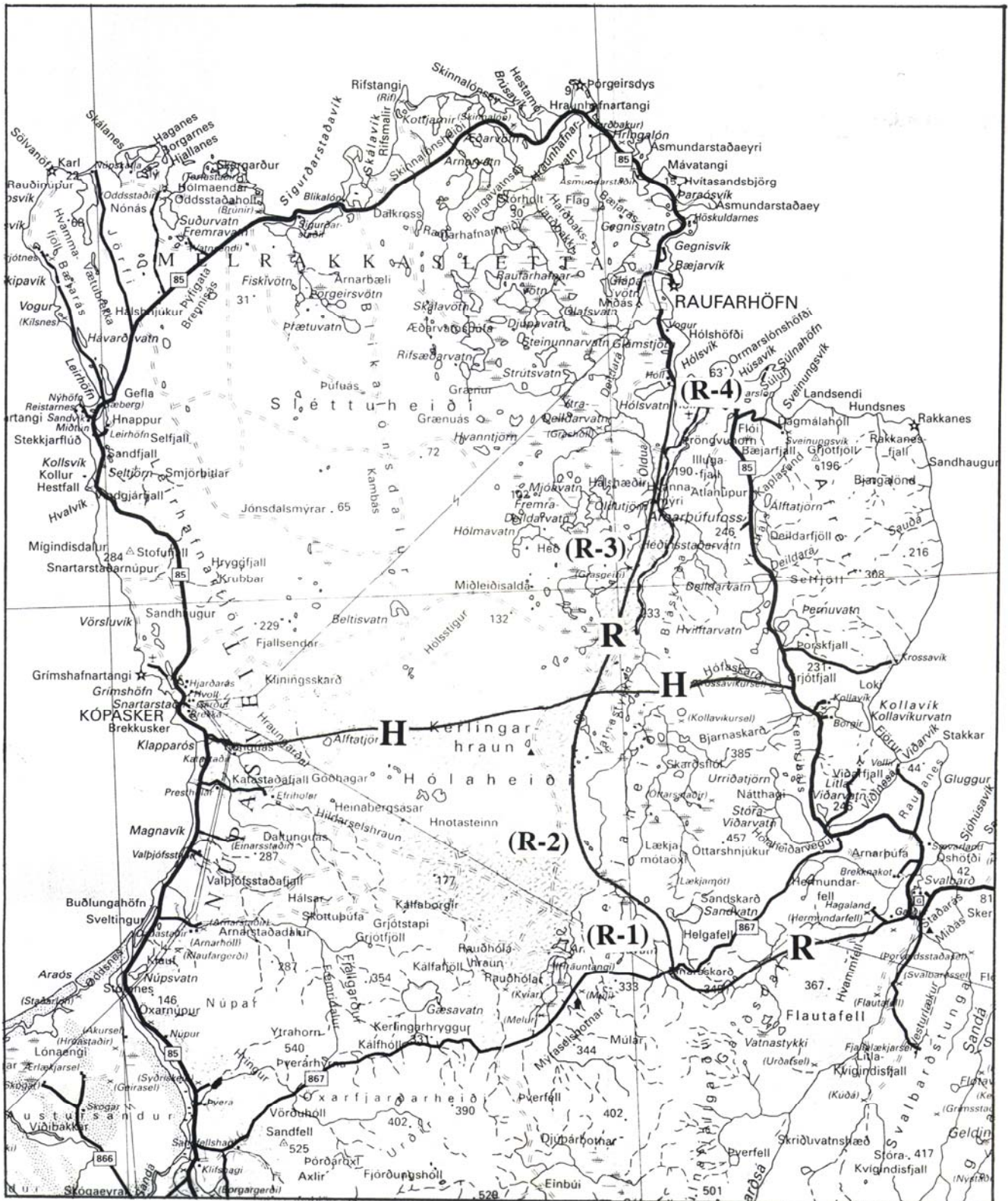
Mynd 1: Hugmyndir að nýjum veglínnum milli Öxarfjarðar og Þistilfjarðar, auk veltengingar til Raufarhafnar.



Mynd 3: Könnunarstaðir (K) meðfram hugsanlegri veglínu frá Katastöðum og í Hófaskarð. Á myndina hafa jaðrar Kerlingarhrauns verið dregnir upp.



Mynd 4: Könnunarstaðir (H) meðfram hugsanlegri veglínu um Hólfaskardh.



Mynd 5: Hugsanleg efnistökusvæði með fram veltengingu af Hólfaskarðsleið, til Raufarhafnar og í Garðsdal.