



NÁTTÚRUSTOFA  
AUSTURLANDS

---

# Könnun á mikilvægi leirunnar í botni Seyðisfjarðar fyrir fugla

Skarphéðinn G. Þórisson

Ágúst 2000

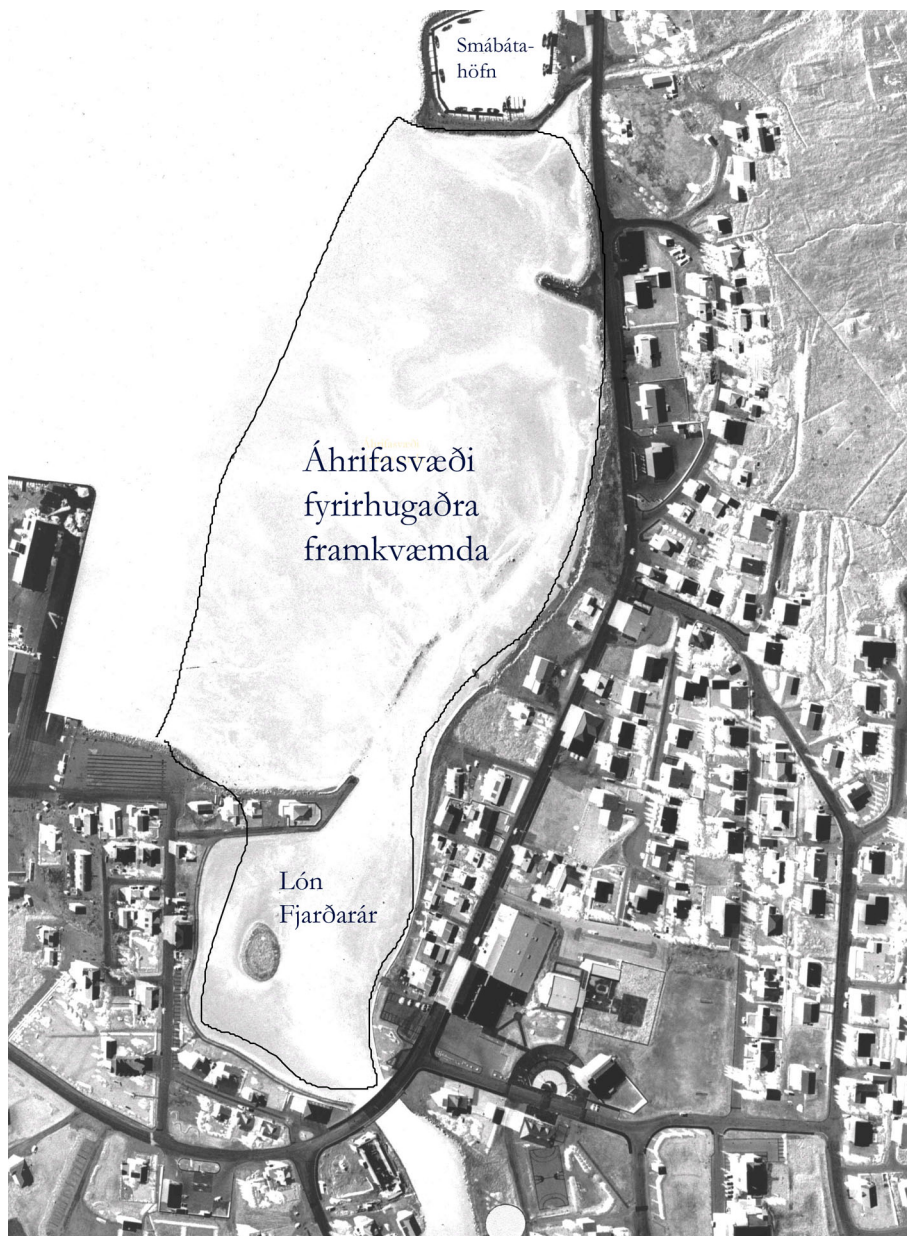
Efnisyfirlit

bls.

1. Inngangur _____	2
2. Gangasöfnun og úrvinnsla _____	3
3. Niðurstöður _____	4
4. Umræða _____	8
5. Lokaorð _____	8
6. Heimildir _____	9

## 1. Inngangur

Vorið 2000 var, að beiðni Siglingastofnunar, gerð könnun á mikilvægi leirunnar í botni Seyðisfjarðar fyrir fugla. Tilgangur könnunarinnar var að meta áhrif fyrirhugaðra hafnarframkvæmda á fugla. Áhrifasvæði hafnarframkvæmdanna var skv. lýsingum Siglingastofnunar talið vera leiran framan við Lónið og allt að smábátahöfninni (1. mynd).



1. mynd. Afstöðumynd af áhrifasvæði fyrirhugaðra hafnarframkvæmda á Seyðisfirði.

Athugunarsvæðið var fjaran og leiran frá tilbúnu lóni við áros Fjarðarár og að malargarði við smábátahöfnina. Fjarðaráin streymir um innri hluta leirunnar en út undir smábátahöfninni eru kvíslar árinna sem þar kemur undan veginum.

Í þessari skýrslu verður fjallað um áhrif fyrirhugaðra framkvæmda á fugla og reynt að leggja mat á afleiðingar þess.

## **2. Gangasöfnun og úrvinnsla**

Dagana 16. maí og 3. júlí 2000 voru fuglar taldir og þeir greindir á leirunni á Seyðisfirði. Tímasetning athugana miðaðist við háfjöru og þann 3. júlí var þar að auki stórstreymt. Einnig var stuðst við athuganir Halldórs W. Stefánssonar (1998) á vegum Náttúrustofu Austurlands um “Fuglalíf í fjarðarbotnum á Austfjörðum 1998” og athuganir Hjalta Þórs Bergssonar (2000), nemenda við Menntaskólann á Egilsstöðum, á fuglalífi í botni Seyðisfjarðar (1. tafla).

Náttúrufræðistofnun Íslands hefur staðið fyrir fuglatalningum upp úr jólum frá 1952 (Ævar Petersen 1983) og hefur verið talið á Seyðisfirði frá 1962. Smári Brynjarsson (1993) hefur tekið saman upplýsingar um varpfugla og gesti í og við Seyðisfjörð. Hann hefur einnig skoðað hinar árlegu jölatalningarnar fyrir 1992 og verður hér stuðst við samantekt hans. Niðurstöður fyrrgreindra talninga fyrir árin 1987-1989 hafa verið birtar (Ævar Petersen og Gaukur Hjartarson 1987, 1988 og 1989) og verður einnig litið til niðurstaðna þeirra (2. tafla).

Könnun á mikilvægi leirunnar í botni Seyðisfjarðar fyrir fugla  
Náttúrustofa Austurlands

Dagsetning	3.7.2000	11.6.1998	29.5.1998	16.5.2000	9.5.2000	8.5.2000	7.5.2000	6.5.2000
Skoðað kl	8:25-10:00	18-19	21:30-22:30	7-7:30	10:30	8:30	10:30	9:30
Háfjara kl	08:19			6:15	11:18	10:20	9:29	8:44
Athugandi	SGÞ	HWS	HWS	SGÞ	HB	HB	HB	HB
Fýll	1			4	38	30	39	töluv./margir
Álft						2		2
Stökkönd	9 (mest ♂)	8♂ + 1♀	3 ♂	4 ♂				
Æður	20 (m/unga)	3♂ + 5♀	10 ♂	17♂/20♀/10vl*	nokkrir	nokkrir	nokkrir	nokkrir
Straumönd		3	2	4	2	2	2	2
Hávella				2				
Toppönd					2			
Tjaldur	1				sást	sást	sást	töluvert
Sandlóa	1							
Heiðlóa					sást	sást	nokkrar	töluvert
Sendlingur	36		55	36	sást		nokkrir	töluvert
Lópræll			7					
Hrossagaukur			3					
Spói					sást	sást	sást	töluvert
Stelkur	17	5	19	6		sást	sást	töluvert
Tildra		6						
Hettumáfur	10	5	17	1	25	21	um 30	28
Sílamáfur	3							
Silfurmáfur	56	25	2	33	5	10	8	20
Bjartmáfur				9	2			
Hvítmáfur				2	2	2	2	6
Svartbakur	1		2	1	1		1	
Ríta		52						
Kría		2	1	4	hópur	hópur	hópur	20
Bjargdúfa	1							
Maríuerla		1						

\*vl: veturliði=ungur karlfugl

1. tafla. Niðurstöður fuglaathuganna á leirunni í botni Seyðisfjarðar. Athugendur: SGÞ; Skarphéðinn G. Þórisson, HB; Hjalti Þór Bergsson og HWS; Halldór W. Stefánsson.

	28.12.1987	26.12.1988	30.12.1989
Lómur	1		
Dílaskarfur			7
Stökkönd	36	53	51
Æður	1	11	187
Straumönd			2
Hávella	43	54	132
ógr. endur	5		
Smyrill	1		
Hettumáfur	10		
Silfurmafur	800	700	400
Svarbakur	200	250	150
Rita			4
Haftyrðill			9
Álka			3
Langvía			4
Teista			3
Hrafn	4		1
Snjótittlingur	300	350	54

2. tafla. Niðurstöður jólatalninga Náttúrufræðistofnunar Íslands árin 1987-1989 (Ævar Petersen og Gaukur Hjartarson 1989, 1991 og 1993).

Talningarsvæði: Frá Vestdalseyri að norðan með ströndinni, um Seyðisfjarðarbæ, inn að Fjarðarseli og út með firðinum að sunnan að Ölfueyri, talningarmenn: Guðjón Sæmundsson og Valgeir Sigurðsson (Ævar Petersen 1983).

### 3. Niðurstöður

Hér á eftir verður fjallað um þær 26 tegundir sem sáust á áhrifasvæði fyrirhugaðra framkvæmda (sjá 1. töflu) og reynt að meta stöðu þeirra á svæðinu.

Fýll (*Fulmarus glacialis*): Fýllinn er algengur fugl á rannsóknarsvæðinu og verpir við Seyðisfjörð. Fáir fýlar voru á sundi út af leirunum eða flugu yfir þær.

Álft (*Cygnus cygnus*): Tveir fuglar sáust í maíbyrjun, eflaust á leið sinni á varpstöðvar upp á Fljótsdalshérað.

Stökkönd (*Anas platyrhynchos*): Stökköndin er all algeng í Seyðisfirði og verpir þar. Í athugunum sáust fyrst og fremst karlfuglar (flestir 9) en líklegt er að kollurnar hafi legið á eggjum. Nokkrir tugir dvelja vetrarlangt á Seyðisfirði og nýta sér eflaust leirunnar að einhverju leyti.

Æður (*Somateria mollissima*): Æðarfuglinn verpir við Seyðisfjörð og er stærsta varpið á Skálanesi. Um 50 fuglar sáust á athugunarsvæðinu um miðjan maí en mun færri aðra athugunardaga í maí og júníbyrjun. Þann 3. júlí voru 20 kollur með unga sína í ætisleit við leiruna og á ánum sem þar renna.

Straumönd (*Histrionicus histrionicus*): Eitt eða tvö pör sáust á Fjarðaránni þar sem hún rennur yfir leirunnar. Nokkur pör eru talin verpa upp með Fjarðaránni og einstaka fuglar sjást á vetrum á sjónum.

Hávella (*Clangula hyemalis*): Tveir fuglar sáust við leiruna um miðjan maí. Hún er vetrargestur á Seyðisfirði, kemur um miðjan október og er fram í maí.

Toppönd (*Mergus serrator*): Tveir fuglar sáust þann 9. maí en hún sést annars fyrst og fremst á vetrum.

Tjaldur (*Haematopus ostralegus*): Fáir tjaldar sáust á leirunni yfir athugunartímann og virðist hann vera algengari við Hánefsstaða- og Vestdalseyri þar sem hann hefur fundist verpandi.

Sandlóa (*Charadrius hiaticula*): Aðeins einn fugl sást á leirunni í júlíbyrjun. Líklegt er að svipað gildi um sandlóuna og tjaldinn hér að framan.

Heiðlóa (*Pluvialis apricaria*): Heiðlóan verpir víða við Seyðisfjörð en fáar sáust á leirunni á athugunartímanum.

Sendlingur (*Calidris maritima*): Hópur af sendlingum var á athugunarsvæðinu, flestir 55 í maílok 1998. Tegundin hefur sést í flestum jólatalningum og voru flestir 1984 eða 84, sáust þó ekki árin 1987-1989.

Lóupræll (*Calidris alpina*): Lóupræll er sjaldgæf tegund við Seyðisfjörð og er ekki vitað um varp þar. Sjö fuglar sáust í eitt skipti (maílok 1998)..

Hrossagaukur (*Gallinago gallinago*): Verpir eflaust við Seyðisfjörð en aðeins 3 fuglar sáust á leirunni í maílok 1998).

Spói (*Numenius phaeopus*): Verpir líklega við Seyðisfjörð en sást aðeins 6.-9. maí 2000 og þá fáir fuglar.

Stelkur (*Tringa totanus*): Algengur varpfugl við Seyðisfjörð og sást í ætisleit á leirunni alla athugunardagana nema einn, flestir 19 í maílok 1998.

Tildra (*Arenaria interpres*): Tildirur eru algengir umferðarfuglar á Austurlandi en aðeins sáust 6 fuglar 11. júní 1998.

Hettumáfur (*Larus ridibundus*): Sást alla athugunardagana í eða við leiruna, flestir um 30 þann 7. maí 2000. Örfá pör verpa við Seyðisfjörð og fuglar sjást þar allan ársins hring.

Sílamáfur (*Larus fuscus*): Einungis 3 fuglar sáust á leirunni þann 3. júlí 2000. Sílamáfurinn er farfugl og ekki er vitað til þess að hann verpi við Seyðisfjörð.

Silfurmáfur (*Larus argentatus*): Algengasti stóri máfurinn á Austfjörðum. Sást alla athugunardagana á og við leiruna, flestir 56 í júlíbyrjun 2000. Verpir í a.m.k. tveimur byggðum við Seyðisfjörð og er oft mikið af máfum í firðinum. Fjöldinn skiptir yfirleitt hundruðum í jólatalningunni og jafnvel á annað þúsund.

Bjartmáfur (*Larus glaucoides*): Verpir ekki á Íslandi en heimsækir okkur oft úr norðri, nokkrir fuglar sáust við leiruna um miðjan maí 2000.

Hvítmáfur (*Larus hyperboreus*): Verpir ekki við Seyðisfjörð og er talinn frekar sjaldgæfur. Nokkrir fuglar sáust flesta ahugunardagana.



Svarbakur (*Larus marinus*): Verpir við utanverðan Seyðisfjörð. Aðeins 1 eða 2 fuglar sáust í nokkur skipti á athugunarsvæðinu. Í jólatalingum 1987-1989 sáust 150-250 fuglar á talningarsvæðinu.

Rita (*Rissa tridactyla*): Þann 11. júní 1998 sáust 52 fuglar á athugunarsvæðinu en í annan tíma ekki. Rita verpir við utanverðan fjörðinn, við Selstaði og í Skálanesbjargi. Oft sjást fáeinir fuglar í jólatalningu Náttúrufræðistofnunar.

Kría (*Sterna paradisaea*): Nokkrar kríubyggðir eru þekktar við Seyðisfjörð. Sást alla athugunardagana nema í júlíbyrjun, flestar 20.

Bjargdúfa (*Columba livia*): Ein á flugi yfir leirunni þann 3. júlí 2000.

Maríuerla (*Motacilla alba*): Ein maríuerla flaug yfir leiruna 11. júní 1998.

#### 4. Umræða

Leirur eru almennt taldar mikilvægar sem fæðustaðir fyrir fugla. Einkum eru þær þýðingarmiklar fyrir vaðfugla sem nýta þær einna mest á vorin og haustin. Þar sem leirur eru yfirleitt bundnar botni fjarða og víkna, þar sem víða er þéttbýli eða áhugi fyrir að stytta vegi, hafa þær orðið fyrir barðinu á athafnaþrá mannsins. Vegna þess hversu mikilvægir fæðuöflunarstaðir leirunnar eru fyrir margar fuglategundir og tiltölulega lítið er af leirum á Austfjörðum er brýnna en ella að athuga vel þýðingu þeirra áður en þeim er raskað.

#### 5. Lokaorð

Ljóst er að nú þegar hefur leirunni í botni Seyðisfjarðar nokkuð verið raskað. Þær framkvæmdir sem nú eru fyrirhugaðar munu eyðileggja það sem eftir er. Eins og við var að búast ber einna mest á vaðflugum við fæðuöflun á leirunni og eru sendlingar þar flestir og síðan stelkar. Máfar og endur eru einnig nokkuð áberandi og ber þar mest á silfur máfum, hettumáfum, stökköndum og æðarfugli. Niðurstöður athuganna benda til þess að leiran sé rýrari fyrir fugla en búast mátti við. Á það skal þó bent að upplýsingar

vantar frá apríl og frá hausti en líklegt verður að teljast að meira sé þá af vaðfugli á leirunni en í annan tíma. Fullyrða má að alls staðar er eftirsjá í leirum vegna þeirra fugla sem þær nýta. Líklegt er að þeir fuglar sem nú nýta Seyðisfjarðarleiruna til fæðuöflunar muni einkum leita í fjörur á og við Vestdals- og Hánefsstaðaeyri ef af framkvæmdum verða. Því yrði meiri nauðsyn en áður að fyrirbygja rask á þeim svæðum. Hugsanlega mætti einnig hugsa sér sem mótvægisáðgerð að breyta lóninu við árós Fjarðarár í leiru sem mundi þá nýtast fuglum betur til fæðuöflunar en ísalta lónið sem þar er nú.

## 5. Heimildir

Halldór W. Stefánsson 1998. Fuglalíf í fjarðarbotnum á Austfjörðum 1998. Athuganir á vegum Náttúrustofu Austurlands, handrit.

Hjalti Þór Bergsson 2000. Fuglalíf í botni Seyðisfjarðar. Verkefni í áfanganum líf-283 við Menntaskólann á Egilsstöðum á vorönn 2000, handrit.

Smári Brynjarsson 1993. Fuglalíf við Seyðisfjörð, handrit

Ævar Petersen 1983. Fuglatalningar að vetrarlagi: Saga og árangur. *Bliki* 2:28-42.

Ævar Petersen og Gaukur Hjartarson 1989. Vetrarfuglatalningar: Skipulag og árangur 1987. *Fjölrit Náttúrufræðistofnunar* nr. 11.

Ævar Petersen og Gaukur Hjartarson 1991. Vetrarfuglatalningar: Skipulag og árangur 1988. *Fjölrit Náttúrufræðistofnunar* nr. 18.

Ævar Petersen og Gaukur Hjartarson 1993. Vetrarfuglatalningar: Skipulag og árangur 1989. *Fjölrit Náttúrufræðistofnunar* nr. 23.