

Skýrsla menntamálaráðherra
um framkvæmd skólahalds á
framhaldsskólastigi skólaárin
1999/2000, 2000/2001 og 2001/2002



**Skýrsla menntamálaráðherra um
framkvæmd skólahalds á
framhaldsskólastigi skólaárin
1999/2000, 2000/2001 og 2001/2002**

**Menntamálaráðuneytið
2004**

Menntamálaráðuneytið : rit, 15

Október 2004

Útgefandi: Menntamálaráðuneytið
Sölvhólgötu 4
150 Reykjavík
Sími: 545 9500
Bréfasími: 562 3068
Netfang: postur@mrn.stjr.is
Veffang: menntamalaraduneyti.is

Umbrot og
textavinnsla: Menntamálaráðuneytið

Kápuhönnun: Himinn og haf ehf.

Prentun: Gutenberg.

© 2004 Menntamálaráðuneytið

ISBN 9979- 777-17-6

Efnisyfirlit

Skýrsla	5
Inngangur	5
1. Aðalnámsskrá og reglugerðir	7
1.1 Ný aðalnámsskrá 1999	7
1.2 Bakgrunnur aðalnámsskrár	7
1.3 Námskrárvinnan 1997-1999	7
1.4 Námskráargerð í starfsnámi	8
1.5 Námskrárdeild	8
1.6 Eftirfylgni aðalnámsskrár	9
1.7 Breytingar á almennum hluta aðalnámsskrár	9
1.8 Reglugerðir	9
2. Skólar	11
2.1 Fjöldi, stærð og gerð framhaldsskóla	11
2.2 Skólatími	13
3. Nemendur	15
3.1 Fjöldi nemenda	15
3.2 Skipting nemenda eftir námsbrautum, kyni og aldursflokkum	15
3.3 Skólasókn árganga 16-19 ára	18
3.4 Nemendur í kvöldskólum og fjarnámi	19
3.5 Sérkennsla	21
3.6 Sérstök íslenskukennsla	21
3.7 Brautskráningar	21
4. Mat	25
4.1 Námsmat	25
4.2 Sjálfsmat	25
4.3 Ytra mat	26
4.4 Norræn könnun á viðhorfi til skólastarfs	26
5. Starfsfólk	27
5.1 Kennarar og leiðbeinendur	27
5.2 Stjórnendur	31
5.3 Annað starfsfólk	31
5.4 Aldur starfsfólks við kennslu	31
5.5 Endurmenntun kennara	32
5.6 Námsorlof	33
5.7 Laun framhaldsskólakennara og leiðbeinenda	34
6. Aðstaða	35
6.1 Húsnæði framhaldsskóla	35
6.2 Nýbyggingar	35
6.3 Skólasöfn	36
6.4 Tölvur	36
6.5 Upplýsingakerfi framhaldsskóla	36
6.6 Fjarskiptanet	37
6.7 Menntagátt	37
7. Fjárveitingar til framhaldsskólastigs	38
7.1 Reiknilíkan, árangursstjórnun og skólasamningar	38
7.2 Útgjöld til framhaldsskólastigs	38
7.3 Sérkennsla	42
7.4 Endurmenntun	42
7.5 Framkvæmd nýrrar skólastefnu	42

8. Annað.....	44
8.1 Þróunarsjóður framhaldsskóla og fullorðinsfræðslu	44
8.2 Styrkir til námsefnisgerðar	44
8.3 Þróunarskólar í upplýsingatækni	44
8.4 Umsýsla námssamninga og framkvæmd sveinsprófa	45
8.5 Alþjóðlegt samstarf.....	45
8.6 Vika símenntunar.....	46
8.7 Ráðstefnur og málþing.....	46
8.8 Forvarnastarf í framhaldsskólum.....	47
8.9 Heilsuefning í skólum á Íslandi.....	47
Viðauki I.....	48
Reglugerðir	48
Viðauki II.....	49
Framhaldsskólar 1999-2001, skipt eftir landsvæðum.	49

Skýrsla

menntamálaráðherra um framkvæmd skólahlalds á framhaldsskólastigi skólaárin 1999/2000, 2000/2001 og 2001/2002.

(Lögð fyrir á Alþingi á 130. löggjafarþingi 2003-2004)

Inngangur

Í 46. gr. laga nr. 80/1996 um framhaldsskóla er kveðið á um að menntamálaráðherra skuli á þriggja ára fresti gera Alþingi grein fyrir framkvæmd skólastarfs í framhaldsskólum landins. Fyrsta skýrslan sem gerð var í samræmi við fyrrnefnt lagaákvæði tók til skólaáranna 1996-1997, 1997-1998 og 1998-1999 og var hún lögð fram á vorþingi árið 2000. Sú skýrsla sem hér liggur fyrir nær til skólaáranna 1999-2000, 2000-2001 og 2001-2002. Í henni er að finna margvíslegar upplýsingar um skólastarf á framhaldsskólastigi, s.s. um fjölda skóla, nemenda og kennara, skiptingu nemenda á námsbrautir, brautskráningar, námskrár, mat á skólastarfi og fjárveitingar til framhaldsskóla. Rétt er að benda á að vegna fyrirliggjandi gagna miðast upplýsingar í skýrslunni í sumum tilvikum við almanaksárin 1999 – 2001 og í einhverjum tilvikum einnig við árið 2002. Tölfræðilegar upplýsingar í skýrslunni eru að mestu fengnar frá Hagstofu Íslands, en menntamálaráðuneytið vann úr upplýsingunum til birtingar í skýrslunni.

Ný aðalnámskrá fyrir framhaldsskóla tók gildi 1. júní 1999. Námskráin var gefin út í heftum fyrir einstakar greinar eða greinaflokka, auk almenns hluta. Námskrár í einstökum starfsgreinum teljast hluti aðalnámskrár. Endurskoðun á þeim hluta námskrárinnar sem snýr að starfsnámi er þó ekki að fullu lokið en gefnar hafa verið út námskrár í allmörgum starfsgreinum og greinaflokkum. Starfsgreinaráð sem skipuð eru skv. 28. gr. laga um framhaldsskóla gera tillögur til menntamálaráðuneytisins um innihald námskráa í einstökum starfsgreinum og starfsgreinaflokkum. Lokið var við námskrár fyrir fyrsta og annað ár sérdeilda framhaldsskóla á tímabilinu sem skýrslan nær til. Unnið var að gerð nýrrar aðalnámskrár fyrir grunnskóla samhliða gerð aðalnámskrár fyrir framhaldsskóla og með því stefnt að samfellu milli þessara skólastiga.

Í október árið 2000 var stofnuð námskrárdeild í menntamálaráðuneytinu til að vinna að stöðugri þróun og endurskoðun námskráa fyrir leikskóla, grunnskóla, framhaldsskóla og tónlistarskóla.

Á grundvelli laga um framhaldsskóla nr. 80/1996 voru á tímabili því sem skýrsla þessi nær til settar nokkrar reglugerðir, s.s. reglugerð um innritun nemenda í framhaldsskóla og reglugerð um reiknilíkan (sjá nánar kafla 1 og viðauka I). Reglugerð um samræmd stúdentspróf var gefin út í desember 2002 og endurútgefin í mars 2003. Er sú reglugerð því utan tímaramma þessarar skýrslu.

Í mars 2002 skipaði menntamálaráðherra verkefnisstjórn til að athuga hvort forsendur væru fyrir styttingu námstíma til stúdentsprófs, hvaða leiðir væru færar og hver áhrif breytingarinnar yrðu. Verkefnisstjórnin starfaði ásamt sérstökum verkefnisstjóra til desembermánaðar 2002 og skilaði skýrslu sem ráðuneytið gaf út sumarið 2003.

Í samræmi við ákvæði framhaldsskólalaga hefur á undanförunum árum verið lögð aukin áhersla á upplýsingaöflun og eftirlit með skólastarfi af hálfu menntamálaráðuneytisins. Í fyrsta lagi hefur menntamálaráðuneytið gert samning við Hagstofu Íslands um öflun tölfræðilegra upplýsinga um skólahlald. Menntamálaráðuneytið vinnur úr hluta þessara upplýsinga og dreifir. Í öðru lagi

lætur ráðuneytið gera úttektir á einstökum framhaldsskólum eða tilteknum þáttum skólastarfs. Í þriðja lagi fara að frumkvæði ráðuneytisins fram úttektir á sjálfsmatsaðferðum framhaldsskóla í samræmi við ákvæði framhaldsskólalaga.

Vorið 2002 hófust úttektir á sjálfsmatsaðferðum framhaldsskóla í samræmi við 23. gr. framhaldsskólalaga. Voru þá gerðar úttektir á sjálfsmatsaðferðum 14 framhaldsskóla. Verkinu var haldið áfram haustið 2002 og því lauk vorið 2003. Gerð er grein fyrir niðurstöðum síðar í skýrslunni.

Af hálfu menntamálaráðuneytisins hefur mikil áhersla verið lögð á notkun upplýsingatækni í skólastarfi. Má í því sambandi benda á áherslur í nýjum námskrám og sérstakar fjárveitingar til málaflokksins á fjárlögum frá 1999-2003. Rann fjárveitingin m.a. til menntunar kennara á sviði upplýsingatækni, þróunar kennsluhugbúnaðar og tækjakaupa, auk þess sem hluta fjárins var varið til að þróa aðferðir við notkun upplýsingatækni í skólum. Verkefnaáætlun menntamálaráðuneytisins í rafrænni menntun 2001-2003, Forskot til framtíðar, var gefin út árið 2001. Framtíðarsýn menntamálaráðuneytisins felst í því að nýta kosti Netsins sem upplýsingaveitu fyrir skólastarf. Í tengslum við kynningu á verkefnaáætluninni var opnaður vefurinn menntagatt.is.

Samstarfsnefnd framhaldsskóla, skipuð skólameisturum og rektorum undir forsæti menntamálaráðherra, skal skv. 5. gr. laga um framhaldsskóla fjalla um sameiginleg málefni framhaldsskóla og samræma störf þeirra. Nefndin kemur saman tvisvar á ári, á vor- og haustmisseri.

Á tímabilinu 1999-2002 hefur aðsókn í fjarnám aukist mikið sem nýr valkostur á framhaldsskólastigi. Einnig hefur dreifnám sem lýsa má sem samspili staðbundins náms og fjarnáms verið að þróast. Í samræmi við heimild í 35. gr. laga um framhaldsskóla hafa verið stofnaðar níu símenntunarmiðstöðvar og starfa þær í öllum landshlutum.

Á því tímabili sem skýrsla þessi nær til hafa niðurstöður reiknilíkans í samræmi við 39. gr. laga um framhaldsskóla verið grundvöllur tillagna til fjárlaga og skólasamnings milli hvers framhaldsskóla og menntamálaráðuneytis. Skólasamningarnir kveða á um samskipti skóla og ráðuneytis vegna m.a. fjárframlaga, námsframboðs, markmiða í starfi og upplýsingagjafar.

1. Aðalnámskrá og reglugerðir

1.1 Ný aðalnámskrá 1999

Ný aðalnámskrá fyrir framhaldsskóla tók gildi 1. júní 1999. Hún leysti af hólmi Námskrá handa framhaldsskólum frá 1990 og skyldi vera komin til fullrar framkvæmdar í öllu starfi framhaldsskóla eigi síðar en fimm árum frá gildistöku. Með heimild í 1. gr. auglýsingar um gildistöku aðalnámskrár sóttu flestir framhaldsskólanna um eins árs frestun á framkvæmd námskrárinnar til menntamálaráðuneytisins. Ákvæði almenns hluta aðalnámskrár tóku þó að mestu leyti gildi í öllum framhaldsskólum skólaárið 1999/2000, en í almenna hlutanum er að finna lýsingu á hlutverki og markmiðum framhaldsskóla, uppbyggingu náms og námsleiðum auk ákvæða um umgjörð skólahaldsins og réttindi og skyldur aðila.

1.2 Bakgrunnur aðalnámskrár

Aðalnámskrá er ígildi reglugerðar. Þar er að finna nánari útfærslu á þeirri menntastefnu sem birtist í lögum um framhaldsskóla nr. 80/1996 og túlkun á einstökum ákvæðum þeirra svo og stefnuriti menntamálaráðherra, Enn betri skóli, sem var grundvöllur endurskoðunar aðalnámskrár, frá 1998. Í þessum gögnum er skýrt kveðið á um hlutverk aðalnámskrár og hvaða þætti hún skuli innihalda. Ennfremur er þar fjallað um uppbyggingu náms á framhaldsskólastigi og ýmis stefnumið sem hafa skal í heiðri. Sem dæmi um þetta má nefna eftirfarandi:

Nám á sérhverri námsbraut skal taka mið af skilgreindum lokamarkmiðum viðkomandi brautar og lýsingar á markmiðum og námskröfum skulu vera eins skýrar og kostur er. Áhersla skal lögð á valfrelsi nemenda og ábyrgð á eigin námi, m.a. með því að nemendur geti að hluta byggt upp nám sitt með hliðsjón af framtíðaráformum með vali á kjörsviðsgreinum og frjálsum vali á stúdents- og listnámsbrautum. Til skulu vera skilgreindar leiðir til frekara náms af öllum starfsnámsbrautum. Efla skal persónuþroska nemenda og undirbúning þeirra undir virka þátttöku í lýðræðisþjóðfélagi m.a. með því að byggja upp nýja skyldunámsgrein, lífsleikni, í grunn- og framhaldsskólum. Kveðið er á um markvissa notkun upplýsingatækni. Allir nemendur framhaldsskóla skulu eftir því sem kostur er læra að beita upplýsingatækni sem verkfæri í námi sínu. Í námskránni er einnig skilgreind ný námsbraut í upplýsinga- og tæknimennt sem starfrækt var í tilraunaskyni í Fjölbrautaskólanum í Breiðholti frá hausti 1999 til loka vormisseris 2002. Úttekt á þessu tilraunaverkefni liggur fyrir (2002), sjá vef menntamálaráðuneytisins www.menntamalaraduneyti.is.

1.3 Námskrárvinnan 1997-1999

Námskrárnar sem tóku gildi árið 1999 voru afrakstur u.þ.b. þriggja ára átaksverkefnis í menntamálaráðuneytinu sem miðaði að gagngerri og samfelldri endurskoðun námskráa almennra greina og listgreina í grunn- og framhaldsskólum í framhaldi af nýjum lögum fyrir bæði skólastig. Vinnan fór fram í vinnuhópum sem skipaðir voru til tímabundinna starfa undir yfirumsjón verkefnisstjórnar. Vinna við námskrárgerð í starfsnámi fór aftur á móti fram í samstarfi ráðuneytis og starfsgreinaráða sem skipuð voru á árinu 1998, sbr. kaflann Námskrárgerð í starfsnámi hér á eftir.

Aðalnámskrá framhaldsskóla var gefin út í heftum fyrir einstakar greinar eða greinaflokka, auk almenns hluta. Útgefin námskrárhefti voru eftirfarandi:

Almennur hluti, íslenska, erlend tungumál, stærðfræði, náttúrufræði, samfélagsgreinar, listir, lífsleikni, upplýsinga- og tæknimennt og íþróttir. Ennfremur var gefinn út viðauki með skilgreiningum á tveggja eininga áföngum í ensku, dönsku og stærðfræði, svo og námskrá fyrir fyrstu tvö ár sérdeilda framhaldsskóla.

1.4 Námskrágerð í starfsnámi

Á árinu 1998 voru skipuð 14 starfsgreinaráð til fjögurra ára á grundvelli 28. gr. laga nr. 80/1996 um framhaldsskóla og luku þau fyrsta starfstímabili sínu vorið 2002.

Samkvæmt ákvæðum laga um framhaldsskóla skulu starfsgreinaráðin m.a. skilgreina þarfir starfsgreina fyrir kunnáttu og hæfni starfsmanna og setja fram markmið starfsnáms. Í samræmi við þetta hafa starfsgreinaráð á tímabilinu unnið að skýrslugerð til undirbúnings ritun námskráa og eiginlegri námskrágerð sem hér segir: Undirbúningsskýrslur voru unnar um nám í upplýsinga- og fjölmiðlagreinum (mars 1999), uppeldis- og tómskundagreinum (júní 1999), sjávarútvegs- og siglingagreinum (í tveimur hlutum, apríl 1999 og 2000), bygginga- og mannvirkjagreinum (nóvember 1999), björgunar-, öryggis- og löggæslugreinum (desember 2000), hönnunar- og handverksgreinum (september 2001) og matvæla- og veitingagreinum (febrúar 2002).

Þessar námskrár komu út á tímabilinu: Heildarnámskrár fyrir nám í málmíðngreinum og nám í upplýsinga- og fjölmiðlagreinum; námskrár fyrir nám á félagsliðabraut, framhaldsnám sjúkraliða, nám í rafvirkjun og rafvélavirkjun, nám á íþróttabraut, og nám í snyrtifræði. Á sama tíma var í endurskoðun nám á eftirtöldum námsbrautum: Heildarnámskrá fyrir bygginga- og mannvirkjagreinar, meistaranám í bíliðngreinum, nám á sjúkraliðabraut, í netagerð og leiðsögunám. Nýtt nám var í undirbúningi á eftirtöldum námsbrautum: Námsbraut fyrir hjúkrunar- og móttökuritari, félagsmála- og tómskundabraut, námsbraut fyrir aðstoðarfólk í leik- og grunnskólum og námsbraut í hársnyrtiið. Einnig var í undirbúningi gerð yfirlitsskýrslna vegna náms í farartækja- og flutningsgreinum og fjármála- og verslunargreinum.

Á tímabilinu hefur verið lögð aukin áhersla á þann þátt starfsnáms sem fer fram á vinnustað. Menntamálaráðherra skipaði sérstakan vinnuhóp á árinu 2001 sem ætlað var að fjalla um fyrirkomulag vinnustaðanáms og fjármögnun þess. Hópurinn skilaði tillögum til ráðherra árið 2002 og á grundvelli þeirra ákvað ríkisstjórnin að ráðist skyldi í tilraun um nám og kennslu á vinnustað sem ætlað er að leiða í ljós hvernig tilhögun þessa hluta starfsnáms verður best fyrir komið og hvernig tryggja má fjármögnun vinnustaðanáms til frambúðar. Samhliða þessu hafa starfsgreinaráð í æ ríkara mæli beint sjónum sínum að námi og kennslu á vinnustað og hafa a.m.k. tvö þeirra skilað ítarlegum greinargerðum um vinnustaðakennslu til menntamálaráðuneytisins.

Samstarfsnefnd um starfsnám á framhaldsskólastigi, er samstarfsvettvangur atvinnulífs og skóla og er jafnframt menntamálaráðherra til ráðuneytis um stefnumörkun í starfsmenntamálum. Nefndin er skipuð til fjögurra ára í senn.

1.5 Námskrárdeild

Námskrárdeild var stofnuð í menntamálaráðuneytinu í október árið 2000. Deildin vinnur að þróun og endurskoðun námskráa fyrir leikskóla, grunnskóla, framhaldsskóla og tónlistarskóla, fylgist með framkvæmd námskráa, hefur frumkvæði að breytingum á þeim, tekur við tillögum að nýjum námskrám og breytingum á gildandi námskrám og leggur mat á þær. Deildin annast kynningu

á námskrám, svarar fyrirspurnum um námskrármálefni og úrskurðar um álitafni í samvinnu við aðrar deildir í skrifstofu menntamála. Deildin er samstarfsaðili ráðuneytisins við starfsgreinaráð, samtök kennara og aðra sem áhuga hafa á námskrármálum eða hafa hagsmuna að gæta á því sviði.

1.6 Eftirfylgni aðalnámskrár

Eftirfarandi eru nokkur dæmi um hvernig menntamálaráðuneytið fylgir eftir framkvæmd aðalnámskrár:

Þróun upplýsingatækni í skólastarfi. Líta má á átakið í þessum málaflokki sem gert var á árunum 1999-2002 sem sérstakan stuðning við framkvæmd aðalnámskrár. Má þar nefna starf sérstakra þróunarskóla í upplýsingatækni, fé til endurmenntunar kennara og almennan stuðning við þróunarstarf skóla.

Námsefni/þróunarverkefni. Við styrkveitingar úr sjóðum til námsefnisgerðar og þróunarstarfs hafa verkefni tengd framkvæmd námskrár oftlega notið forgangs, s.s. á sviði lífsleikni, sögu og ýmis konar starfsnáms.

Skólasamningar. Í samningum ráðuneytisins og einstakra framhaldsskóla er skilgreint námsframboð hvers skóla auk upplýsinga um þróunarverkefni. Í samningaferlinu skapast tækifæri til að fylgjast með framkvæmd aðalnámskrár í einstökum skólum.

Fundir og ráðstefnur. Ráðuneytið hefur staðið fyrir nokkrum atburðum af þessu tagi á tímabilinu þar sem beint og óbeint hefur verið fjallað um mál er tengjast framkvæmd aðalnámskrár.

Kannanir. Menntamálaráðuneytið hefur gert könnun á framkvæmd náms í lífsleikni í grunn- og framhaldsskólum svo og könnun á fyrirkomulagi og framkvæmd almennra námsbrauta.

1.7 Breytingar á almennum hluta aðalnámskrár

Fljótlega eftir gildistöku aðalnámskrár kom í ljós þörf fyrir breytingar á almennum hluta námskrárinnar. Stærsta breytingin tekur til skilgreiningar á viðbótarnámi til stúdentsprófs af tveggja, þriggja og fjögurra ára starfsnámsbrautum sem birt var með auglýsingu nr. 54/2002. Með breytingunni er leitast við að jafna stöðu bóknáms- og starfsnámsnemenda þannig að hinir síðarnefndu eigi greiðari leið til frekara náms. Aðrar breytingar beinast einkum að því að skýra betur ýmis ákvæði um meðferð mála og hlutverk og ábyrgð einstakra aðila. Stefnt er að endurútgáfu almenns hluta aðalnámskrár á árinu 2004.

1.8 Reglugerðir

Á grundvelli laga um framhaldsskóla nr. 80/1996 voru á tímabilinu 1999-2002 settar 10 reglugerðir og gerðar breytingar við örfáar reglugerðir (sjá Viðauka I þar sem er að finna lista yfir þessar reglugerðir). Verður hér aðeins gerð örstutt grein fyrir nokkrum þeirra.

Í tengslum við kjarasamninga fjármálaráðuneytisins og Kennarasambands Íslands í janúar 2001 voru settar tvær reglugerðir, annars vegar um starfslið og skipulag framhaldsskóla og hins vegar um starfstíma framhaldsskóla og leyfisdaga.

Reglugerð um innritun nemenda í framhaldsskóla frá árinu 2000 kveður á um inntökuskilyrði á einstakar brautir framhaldsskólans. Inntökuskilyrðin miðast við árangur á samræmdum prófum grunnskóla og skólaeinkunnir við lok grunnskóla. Inntökuskilyrðunum er ætlað að stuðla að því að nemendur hafi nægan undirbúning til að stunda nám á viðkomandi námsbraut.

Reglugerð um jöfnun námskostnaðar var sett árið 2002 og kvað á um rétt nemenda til námsstyrkja til jöfnunar á fjárhagslegum aðstöðumun vegna búsetu. Þessi reglugerð var felld úr gildi með setningu nýrrar reglugerðar um námsstyrki árið 2003.

Reglugerð um reiknilíkan til að reikna út kennslukostnað framhaldsskóla var sett árið 1999 (sjá nánar í kafla 7 um reiknilíkan).

2. Skólar

2.1 Fjöldi, stærð og gerð framhaldsskóla

Framhaldsskólar flokkast í fjölbrautaskóla, iðnskóla, menntaskóla og sérskóla. Þessi flokkun er þó ekki nema að hluta lýsandi fyrir námsframboð skólanna. Í Viðauka II með skýrslunni er að finna lista yfir framhaldsskóla eftir landshlutum.

Frá fyrri skýrslu hefur framhaldsskólum fækkað um tvo: Bændaskólann á Hvanneyri sem gerður var að háskóla 1999 og Framhaldsskólann á Skógum sem hætti starfsemi við lok vormisseris 1999. Enginn nýr framhaldsskóli var stofnaður á tímabilinu 1999-2001 og hélst fjöldi framhaldsskóla óbreyttur á tímabilinu, eða 35 (sjá töflu 2.2). Ekki eru taldir með skólar þar sem mestur hluti námsframboðs var flokkaður á háskólastigi, en buðu upp á nám á framhaldsskólastigi, s.s. Tækniskóli Íslands (frumgreinadeild), Landbúnaðarháskólinn á Hvanneyri og Viðskiptaháskólinn á Bifröst. Við Fjölbrautaskóla Vesturlands og Menntaskólann á Ísafirði hafa verið starfrækt útibú. Eru nemendur þeirra taldir með í nemendafjöldatölum þeirra framhaldsskóla sem þeir tilheyra. Af 35 framhaldsskólum heyra 2 undir landbúnaðarráðuneytið, Bændaskólinn á Hólum og Garðyrkjuskóli ríkisins.

Tafla 2.1 sýnir framhaldsskóla flokkaða eftir stærð, miðað við fjölda dagskólanemenda. Skólaárið 2001-2002 voru sjö af 35 skólum með 100 nemendur eða færri, þar af sex með 50 nemendur eða færri. Í þessum skólum voru rúmlega 1% allra nemenda. Sama skólaár voru sjö skólar með 800 eða fleiri nemendur í dagskóla. Í þessum sjö skólum voru um 45% allra nemenda í þeim 35 framhaldsskólum sem um ræðir. Tæp 17% nemendanna voru í þremur skólum í floknum 801-1.000 nemendur. Í níu skólum með 101-400 nemendur voru á sama tíma rúmlega 9% nemenda. Í 12 skólum með nemendafjölda á bilinu 401-800 voru tæp 45% allra nemenda skólaárið 2001-2002.

Fjölmennustu framhaldsskólar landsins á tímabilinu sem skýrslan nær til voru Iðnskólinn í Reykjavík með tæplega 1.600 nemendur í dagskóla haustið 2001, Fjölbrautaskólinn í Breiðholti með tæplega 1.200 nemendur, og Menntaskólinn í Kópavogi og Verzlunarskóli Íslands með rúmlega 1.000 nemendur sama haust. Auk þess starfræktu þrjú fyrsttöldu skólarnir kvöldskóla (öldungadeildir). Fámennustu skólarnir haustið 2001, með 50 eða færri nemendur á framhaldsskólastigi, voru Bændaskólinn á Hólum, Garðyrkjuskóli ríkisins, Tannsmiðaskóli Íslands, Listdansskóli Íslands, Hússtjórnarskólinn í Reykjavík og Hússtjórnarskólinn á Hallormsstað.

Tafla 2.1. Fjöldi skóla skipt eftir stærð skólaárin 1999/2000 - 2001/2002.

Nemendafjöldi*	Fjöldi skóla**		
	1999/2000	2000/2001	2001/2002
50 og færri	7	7	6
51-100	2	1	1
101-200	4	5	6
201-400	5	3	3
401-600	6	6	5
601-800	3	7	7
801-1000	4	2	3
Fleiri en 1000	4	4	4
Alls	35	35	35

* Eingöngu er miðað við fjölda dagskólanemenda.

** Ekki eru meðtaldir þeir skólar, þar sem nemendur eru að meiri hluta til í námi sem flokkast á öðru skólastigi, s.s. Tækniskóli Íslands. Nemendur í útibúum einstakra skóla eru taldir með móðurskólum.

Heimildir: Hagstofa Íslands og menntamálaráðuneyti.

Rúmur helmingur framhaldsskóla var á höfuðborgarsvæðinu eða 18. Á Suðurlandi, Austurlandi og Norðurlandi eystra voru fjórir framhaldsskólar á hverju þessara landssvæða (sjá töflu 2.2). Á öðrum landssvæðum var einn framhaldsskóli nema á Norðurlandi vestra þar sem voru tveir framhaldsskólar.

Tafla 2.2. Fjöldi framhaldsskóla eftir landsvæðum 1999 - 2001.

Landsvæði	Fjöldi skóla
Reykjavík	14
Höfuðsv. utan Rvk.	4
Suðurnes	1
Vesturland	1
Vestfirðir	1
Norðurland vestra	2
Norðurland eystra	4
Austurland	4
Suðurland	4
Alls	35

Heimild: Menntamálaráðuneyti.

Fjöldi einkaskóla á framhaldsskólastigi er nutu fjárframlaga á fjárlögum hélt óbreyttur á tímabilinu. Þeir voru: Verzlunarskóli Íslands, Hússtjórnarskólinn á Hallormsstað og Hússtjórnarskólinn í Reykjavík. Árið 2001 hlaut Snyrtiskóli Íslands viðurkenningu menntamálaráðuneytisins til að kenna snyrtifræði til sveinsprófs.

Kvöldskólar (öldungadeildir, meistaraskólar) voru starfræktir í 12 framhaldsskólum á skólaárinu 2001-2002, þar af voru sex á höfuðborgarsvæðinu. Hafði þeim fækkað um fjóra frá skólaárinu 1999-2000 (sjá töflu 2.3). Fjölmennustu kvöldskólarnir haustið 2001 voru við Fjölbautaskólann í Breiðholti, Menntaskólann við Hamrahlíð og Iðnskólann í Reykjavík (á bilinu 400-800 nemendur). Þeim framhaldsskólum sem buðu upp á fjarnám hafði hins vegar fjölgað úr tveimur í sjö á tímabilinu sem skýrslan nær til. Langflestir stunduðu fjarnám við Verkmenntaskólann á Akureyri. Var nemendafjöldi í fjarnámi þar tæplega 500 haustið 2001.

Tafla 2.3. Kvöldskólar og fjarnám við framhaldsskóla skipt eftir landsvæðum 1999/2000 – 2001/2002.

	1999/2000		2000/2001		2001/2002	
	Kvöldskóli	Fjarnám	Kvöldskóli	Fjarnám	Kvöldskóli	Fjarnám
Reykjavík	4	0	4	0	5	2
Höfuðsv. utan Rvk.	3	0	1	0	1	0
Suðurnes	1	0	1	1	1	1
Vesturland	1	0	0	0	0	0
Vestfirðir	1	0	1	0	1	0
Norðurland vestra	1	1	0	0	0	1
Norðurland eystra	1	1	1	1	1	1
Austurland	2	0	2	0	2	1
Suðurland	2	0	1	0	1	1
Alls	16	2	11	2	12	7

Heimildir: Hagstofa Íslands og menntamálaráðuneyti.

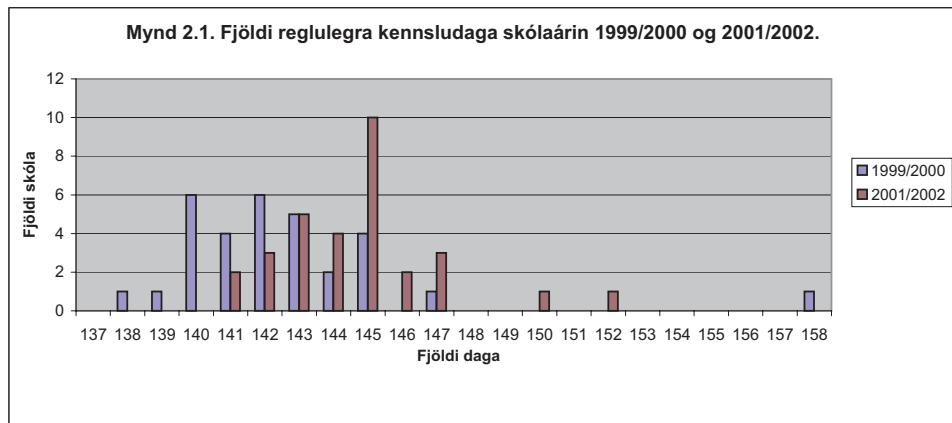
Á tímabilinu 1998-2002 voru stofnaðar níu símenntunarmiðstöðvar utan höfuðborgarsvæðisins, en starfræksla þeirra byggir á ákvæði í framhaldsskólalögnum um heimild framhaldsskóla til að eiga aðild að stofnun fullorðinsfræðslumiðstöðva í samvinnu við sveitarfélög, faggreinafélög, stéttarfélög, atvinnurekendur eða aðra hagsmuna- og áhugahópa. Símenntunarmiðstöðvarnar eru sjálfseignarstofnanir, settar á stofn að frumkvæði heimamanna á hverjum stað. Þeim er ætlað að stuðla að bættu aðgengi íbúa á landsbyggðinni að fullorðinsfræðslu og tryggja jafnrétti til náms óháð búsetu.

Markmið símenntunarmiðstöðvanna er fyrst og fremst að miðla menntun til íbúa á viðkomandi svæðum, bæði almennu námi, ýmiss konar starfstengdu námi og háskólanámi. Þeim er ætlað að efla og styrkja íslenskt atvinnulíf og samfélag með endur- og símenntun sem taki mið af þörfum atvinnulífs og einstaklinga á svæðinu. Starfsemi símenntunarmiðstöðvanna getur verið nokkuð mismunandi vegna þess að starfsemi hvorrar stöðvar miðast við þarfir íbúanna á viðkomandi svæði.

Með starfsemi símenntunarmiðstöðvanna sameinast ekki aðeins framhaldsskólar, launþegasamtök, atvinnurekendur og sveitarfélög á svæðunum, heldur einnig háskólar á Íslandi. Með þessu fyrirkomulagi er stefnt að auknum tengslum á milli byggðar, atvinnulífs og skólastofnana, þ.m.t. háskólastofnana, sem bjóða fjarnám.

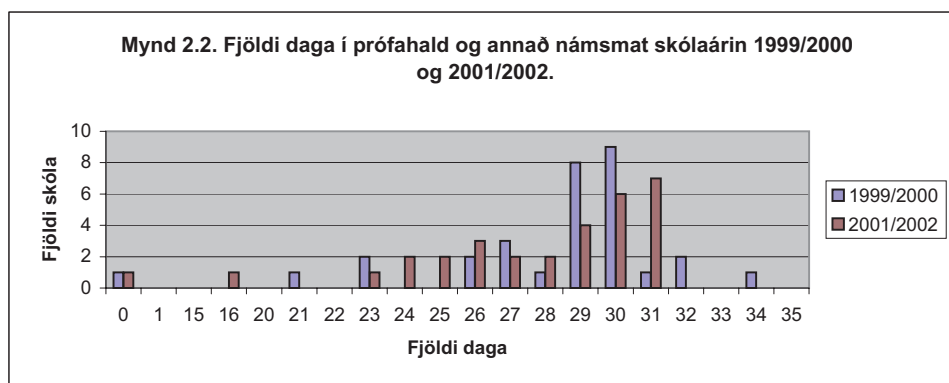
2.2 Skólatími

Í gildandi lögum um framhaldsskóla er ákvæði þess efnis að árlegur skólatími skuli vera 9 mánuðir og að kennsludagar skuli ekki vera færri en 145. Kjarasamningar samtaka kennara og fjármálaráðuneytis gera ráð fyrir 175 kennslu- og prófadögum á árlegum 9 mánaða starfstíma. Hagstofa Íslands hefur árlega kannað fjölda kennslu- og prófadaga í framhaldsskólum, en vegna verkfalls framhaldsskólakennara á skólaárinu 2000-2001 og ólíkra aðferða skólanna við að bæta nemendum skertan kennslutíma var ákveðið að birta ekki fjölda kennslu- og prófadaga fyrir það skólaár. Meðalfjöldi reglulegra kennsludaga skólaárið 2001-2002 var 145. Á sama skólaári var 30-31 degi varið til prófahalds og annars námsmats í þrettán framhaldsskólum. Í aðeins sjö skólum var 25 dögum eða færri varið til prófahalds eða annars námsmats. Myndir 2.1 og 2.2 sýna fjölda reglulegra kennsludaga og fjölda daga sem varið var til prófahalds og annars námsmats eftir fjölda framhaldsskóla á skólaárunum 1999-2000 og 2001-2002.



Skýringar: Reglulegir kennsludagar eru dagar sem nemendur sækja skóla samkvæmt stundaskrá undir skipulegri leiðsögn kennara.

Heimildir: Hagstofa Íslands og menntamálaráðuneyti.



Heimildir: Hagstofa Íslands og menntamálaráðuneyti.

3. Nemendur

3.1 Fjöldi nemenda

Fjöldi nemenda í dagskólum framhaldsskólanna hefur haldist svipaður undanfarin ár og var á því tímabili sem skýrsla þessi nær til um 18 þúsund að hausti öll árin. Meðtaldir eru nemendur í starfsþjálfun sem ekki eru skráðir í skóla. Fjöldi skráðra kvenna og karla var mjög jafn. (sjá töflu 3.1). Séu nemendur í kvöldskólum (öldungadeildum) og fjarnámi framhaldsskólanna taldir með var heildarfjöldi nemenda á framhaldsskólastigi yfir 20 þúsund haustin 1999, 2000 og 2001, mest 20.740 haustið 2001. Í þessum heildartölum voru konur nokkru fleiri en karlar (sjá töflu 3.3).

3.2 Skipting nemenda eftir námsbrautum, kyni og aldursflokkum

Haustin 1999, 2000 og 2001 voru flestir dagskólanemendur skráðir á raungreinabrautir, iðn- og tæknibrautir og félagsfræðibrautir. Á fyrsta námsári í framhaldsskóla er brautaskipting ekki orðin skýr og voru nemendur því fjölmennir á almennum brautum. Nemendum á almennum brautum fækkaði þó umtalsvert frá hausti 1999 sem mun stafa af breytttri skráningu nemenda (sjá töflu 3.1). Nemendur á almennum námsbrautum voru yfirleitt nemendur sem ekki höfðu valið sér námsbraut, voru í almennu bóknámi, t.d. nemendur á fyrsta ári í bekkjakerfi menntaskóla, eða nemendur skráðir á almenna námsbraut samkvæmt nýrri aðalnámskrá. Fáir nemendur voru á heilsugæslubrautum og uppeldis- og íþróttabrautum og fór fækkandi á tímabilinu 1999-2001.

Tafla 3.1. Fjöldi nemenda í dagskólum eftir námsbrautum og kyni, að hausti 1999, 2000 og 2001.

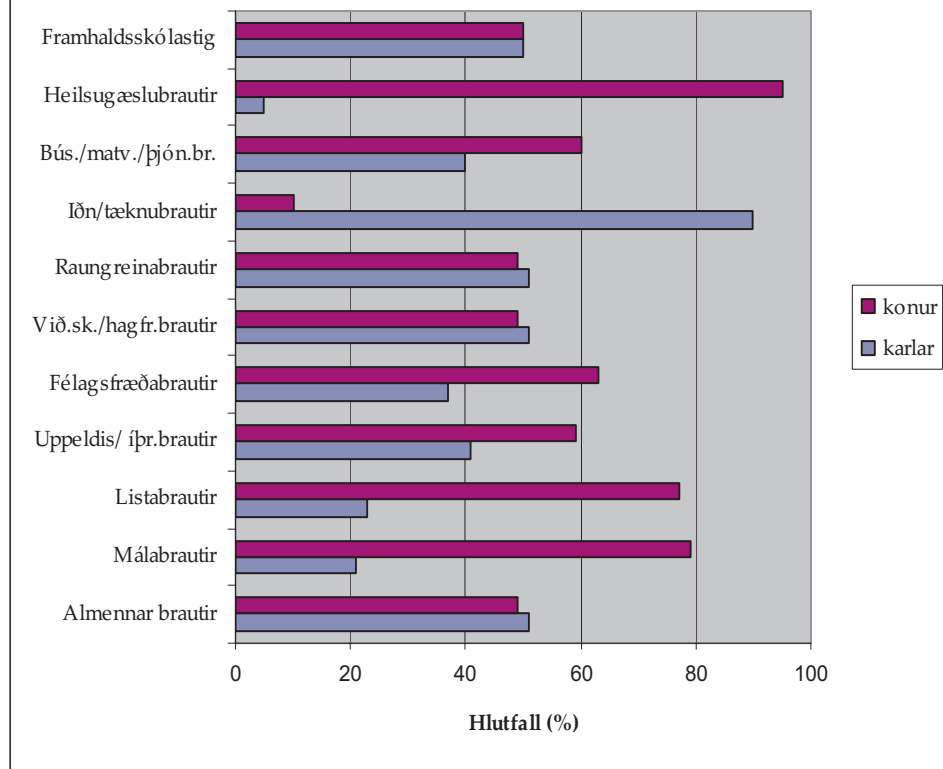
	1999			2000			2001		
	Alls	Karlar	Konur	Alls	Karlar	Konur	Alls	Karlar	Konur
Almennar brautir	3.156	1.554	1.602	2.273	1.183	1.090	2.261	1.157	1.104
Málabrautir	1.474	307	1.167	1.612	346	1.266	14.65	303	1.162
Listabrautir	873	212	661	863	187	676	882	196	686
Uppeldis- og íþróttabrautir	469	190	279	343	139	204	321	135	186
Félagsfræðibrautir	2.579	905	1.674	2.847	1.065	1.782	3.061	1.141	1.920
Viðskipta- og hagfræðibrautir	1.805	1.006	799	1.765	913	852	1.888	878	1.010
Raungreinabrautir	3.156	1.597	1.559	3.814	1.950	1.864	3.791	1.890	1.901
Iðn- og tæknibrautir	3.072	2.790	282	3.022	2.760	262	3.269	2.900	369
Búsýslubrautir, matvælabrautir og þjónustuiðnir	967	378	589	996	402	594	1.008	415	593
Heilsugæslubrautir	410	22	388	344	20	324	345	13	332
Alls	17.961	8.961	9.000	17.879	8.965	8.914	18.291	9.028	9.263

Skýringar: Iðnnemar á samningi eru meðtaldir. Hver nemandi er talinn aðeins einu sinni, þannig að stundi nemandi nám í tveimur skólum telst hann aðeins í öðrum þeirra. Fjöldatölur miðast við allt nám á framhaldsskólastigi.

Heimildir: Landshagir 2001 og 2002.

Í töflu 3.1 og mynd 3.1 má sjá að á tímabilinu 1999-2001 var um ójafna kynjaskiptingu að ræða á mörgum námsbrautum framhaldsskólans, t.d. á iðn- og tæknibrautum, þar sem hlutfall kvenna var mjög lágt, og á heilsugæslubrautum og málabrautum þar sem hlutfall karla var mjög lágt. Lítil munur var hins vegar á hlutfalli kvenna og karla að meðaltali á raungreinabrautum og viðskipta- og hagfræðibrautum.

Mynd. 3.1. Hlutfall kynja að meðaltali á námsbrautum dagskóla
1999-2001.



Heimildir: Landshagir 2001, Landshagir 2002 og menntamálaráðuneyti.

Tafla 3.2 sýnir skiptingu dagskólanemenda eftir námsbrautum og aldursflokkum. Taflan sýnir m.a. fjölda nemenda 20 ára og eldri á iðn- og tæknuhrautum eða rúm 52% nemendanna að meðaltali öll skólaárin. Á þessum brautum voru að meðaltali rúm 21% nemenda 25 ára og eldri á tímabilinu 1999-2001.

Tafla 3.2. Fjöldi nemenda í dagskóla eftir námsbrautum og aldursflokkum, að hausti 1999, 2000 og 2001.

	1999					2000					2001				
	Alls	16 ára og yngri	17-19 ára	20-24 ára	25 ára og eldri	Alls	16 ára og yngri	17-19 ára	20-24 ára	25 ára og eldri	Alls	16 ára og yngri	17-19 ára	20-24 ára	25 ára og eldri
Framhaldsskólastig	17.961	3.864	9.019	3.276	1.802	17.879	3.714	8.983	3.447	1.735	18.291	3.545	9.139	3.766	1.841
Almennar brautir	3.156	1.994	712	162	288	2.273	1.087	712	214	260	2.261	1.065	718	204	274
Málabrautir	1.474	141	1.081	235	17	1.612	335	1.038	226	13	1.465	277	922	252	14
Listabrautir	873	108	322	274	169	863	77	344	274	168	882	75	342	296	169
Uppeldis- og íþróttabrautir	469	66	267	115	21	343	40	197	89	17	321	42	179	80	20
Félagsfræðabrautir	2.579	319	1.642	530	88	2.847	534	1.660	577	76	3.061	421	1.888	641	111
Viðskipta- og hagfræðabrautir	1.805	400	1.089	243	73	1.765	371	1.072	241	81	1.888	335	1.059	352	142
Raugreinabrautir	3.156	419	2.391	299	47	3.814	871	2.510	369	64	3.791	951	2.426	381	33
Iðn- og tæknibrautir	3.072	319	1.152	916	685	3.022	314	1.087	960	661	3.269	322	1.263	1.036	648
Búsýslubrautir, matvæla- brautir og þjónustuiðnir	967	78	244	393	252	996	63	293	405	235	1.008	49	269	444	246
Heilsugæslubrautir	410	20	119	109	162	344	22	70	92	160	345	8	73	80	184

Sjá skýringar neðanmáls við töflu 3.1.

Heimildir: Landshagrir 2001 og 2002.

Sé miðað við heildarfjölda nemenda í dagskólum, kvöldskólum og fjarnámi á framhaldsskólastigi 1999-2001 kemur í ljós að fjölmennustu námsbrautirnar voru þær sömu og í dagskóla einum (sjá töflur 3.1. og 3.3).

Tafla 3.3. Heildarfjöldi nemenda í dagskólum, kvöldskólum og fjarnámi, skipt eftir námsbrautum og kyni, að hausti 1999, 2000 og 2001.

	1999			2000			2001		
	Alls	Karlar	Konur	Alls	Karlar	Konur	Alls	Karlar	Konur
Almennar brautir	3.839	1.762	2.077	3.038	1.403	1.635	3.041	1.400	1.641
Málabrautir	1.572	321	1.251	1.697	363	1.334	1.527	315	1.212
Listabrautir	975	231	744	972	208	764	965	214	751
Uppeldis- og íþróttabrautir	506	198	308	370	147	223	347	140	207
Félagsfræðibrautir	3.050	1.041	2.009	3.246	1.168	2.078	3.481	1.275	2.206
Viðskipta- og hagfræðibrautir	2.023	1.061	962	1.959	956	1.003	2.146	926	1.220
Raungreinabrautir	3.289	1.649	1.640	3.939	2.013	1.926	3.889	1.929	1.960
Iðn- og tæknibrautir	3.549	3.234	315	3.517	3.212	305	3.786	3.362	424
Búsýslubrautir, matvælabrautir og þjónustuiðnir	1.057	394	663	1.068	415	653	1.081	427	654
Heilsugæslubrautir	528	26	502	450	24	426	477	23	454
Alls	20.388	9.917	10.471	20.256	9.909	10.347	20.740	10.011	10.729

Heimildir: Landshagir 2001 og 2002.

3.3 Skólasókn árganga 16-19 ára

Á tímabilinu 1999-2001 hófu 89-90% 16 ára ungmenna nám í framhaldsskólum að hausti (miðað við 15. október) og er það sama hlutfall og næstu ár á undan (sjá töflu 3.4). Tafla 3.4 sýnir einnig að hlutfall þeirra sem voru við nám í hverjum árgangi 17-19 ára er umtalsvert lægra en við 16 ára aldur. Þó má lesa þá þróun úr töflunni að frá 1999 til 2001 hækkar almennt hlutfall árganganna 17-19 ára við nám í framhaldsskólum miðað við næsta ár á undan. Hlutfall kvenna í öllum árgöngunum 16-19 ára var herra en karla (sjá töflu 3.4). Tölurnar í töflu 3.4 benda til töluverðs brottfalls þar sem meirihluti námsbrauta á framhaldsskólastigi er skipulagður sem fjögurra ára nám. Ekki er unnt að fullyrða mikið um námsframvindu út frá tölunum, þ.e. hve hátt hlutfall t.d.19 ára nemenda var komið að námslokum.

Tafla 3.4. Hlutfallsleg skólasókn árganga 16-19 ára í dagskóla eftir kyni að hausti 1999, 2000 og 2001.

	1999			2000			2001		
	Alls	Karlar	Konur	Alls	Karlar	Konur	Alls	Karlar	Konur
16 ára	89	87	91	90	88	91	89	88	90
17 ára	76	72	79	77	74	81	80	78	82
18 ára	67	63	72	67	64	71	70	67	74
19 ára	61	57	65	62	59	65	65	60	70

Skýringar: Nemendur í reglubundnu námi frá og með fyrsta ári framhaldsskólastigs, innanlands og erlendis.

Heimildir: Landshagir 2001 og 2002.

Tafla 3.5 sýnir að hlutfallsleg skólasókn nemenda sem hófu nám í framhaldsskóla strax að loknum grunnskóla, skólaárin 1999/00-2001/02 er nokkuð misjöfn eftir landsvæðum lögheimilis, eða allt frá 80% í 92% skólaárið 2001-2002.

Tafla 3.5. Hlutfallsleg skólasókn 16 ára nemenda í dagskólum eftir landsvæðum lögheimilis, 1999/2000 – 2001/2002.

	Fæðingarár 1983, skólaár 1999/2000	Fæðingarár 1984, skólaár 2000/2001	Fæðingarár 1985, skólaár 2001/2002
Reykjavík	90	90	90
Höfuðborgarsv. utan Rvk.	93	91	92
Suðurnes	79	80	80
Vesturland	86	90	86
Vestfirðir	90	88	89
Norðurland vestra	92	89	86
Norðurland eystra	85	89	90
Austurland	89	91	89
Suðurland	91	90	87
Alls	89	90	89

* Nemendur fæddir 1983-1985 með lögheimili á Íslandi samkvæmt nemendaskrá Hagstofu Íslands. Fjöldi nemenda er talinn um miðjan október á hverju skólaári. Lögheimili miðast við þjóðskrá 1. desember ár hvert.

Heimild: Hagstofa Íslands.

3.4 Nemendur í kvöldskólum og fjarnámi

Heildarfjöldi nemenda í kvöldskólum og fjarnámi hefur haldist nokkuð svipaður á tímabilinu frá hausti 1999 til hausti 2001 en umtalsverð fjölgun var í fjarnámi meðan nemendum í kvöldskólum fækkaði (sjá töflu 3.6). Konur voru í meirihluta þeirra sem stunda nám í kvöldskólum og fjarnám eða að meðaltali um 60% nemenda á tímabilinu. Á árinu 1999 hófst tilraunaverkefni um fjarnám á framhaldsskólastigi í Grundarfirði í samvinnu menntamálaráðuneytisins, sveitarstjórnar í Grundarfirði, Verkmenntaskólans á Akureyri og Fjölbrautaskóla Vesturlands. Verkefnið felur í sér að nemendur í Grundarfirði sem lokið hafa grunnskólaprófi geta stundað nám á fyrstu 2 önnum framhaldsskóla. Tilrauninni hefur síðan verið haldið áfram og hefur reynslan af henni verið nýtt við undirbúning nýs framhaldsskóla á norðanverðu Snæfellsnesi.

Tafla 3.6. Fjöldi nemenda í kvöldskólum og fjarnámi eftir námsbrautum og kyni að hausti 1999, 2000 og 2001.

	1999						2000						2001					
	Kvöldskóli			Fjarnám			Kvöldskóli			Fjarnám			Kvöldskóli			Fjarnám		
	Alls	Karlar	Konur	Alls	Karlar	Konur	Alls	Karlar	Konur	Alls	Karlar	Konur	Alls	Karlar	Konur	Alls	Karlar	Konur
Almennar brautir	516	157	359	167	51	116	442	130	312	323	90	233	441	134	307	339	109	230
Málabrautir	98	14	84	0	0	0	85	17	68	0	0	0	60	10	50	2	2	0
Listabrautir	102	19	83	0	0	0	106	21	85	3	0	3	81	18	63	2	0	2
Uppeldis- og íþróttabrautir	34	8	26	3	0	3	25	7	18	2	1	1	23	5	18	3	0	3
Félagsfræðabrautir	432	133	299	39	3	36	366	100	266	33	3	30	364	124	240	56	10	46
Viðskipta- og hagfræðabrautir	185	46	139	33	9	24	166	38	128	28	5	23	232	47	185	26	1	25
Raungreinabrautir	114	49	65	19	3	16	83	45	38	23	6	17	69	28	41	29	11	18
Iðn- og tæknibrautir	476	444	32	1	0	1	507	458	49	7	6	1	499	444	55	18	18	0
Búsýslubrautir, matvælabrautir, þjónustuiðnir	67	5	62	23	11	12	121	8	113	26	10	16	127	8	119	27	9	18
Heilsabrautir	108	4	104	10	0	10	118	8	110	8	0	8	104	10	94	28	0	28
ALLS	2.132	879	1.253	295	77	218	2.019	832	1.187	453	121	332	2.000	828	1.172	530	160	370

Skýringar: Hver nemandi er talinn aðeins einu sinni, þannig að stundi nemandi nám í tveimur skólum þá telst hann aðeins í öðrum þeirra. Skipting á námsbrautir fylgir sömu reglu og í Landshögum.

Heimild: Hagstofa Íslands.

3.5 Sérkennsla

Sérkennsla í framhaldsskólum er ætluð fötluðum nemendum samkvæmt skilgreiningu á hugtakinu fatlaður í 2. gr. laga nr. 59/1992 um málefni fatlaðra, sbr. 19. gr. gildandi laga um framhaldsskóla og reglugerð um kennslu fatlaðra nemenda í framhaldsskólum nr. 372/1998.

Nám í sérdeildum var skilgreint sem tveggja ára nám til ársins 2000. Þá var námið lengt í þrjú ár og árið 2001 var ákveðið að nám í sérdeildum yrði fjögurra ára nám. Sérdeildir eru nú starfræktar við 17 framhaldsskóla.

Tafla 3.7. sýnir fjölda nemenda sem nutu sérkennslu eða einstaklingskennslu á skólaárunum 1999/2000-2001/2002. Þjónusta við fatlaða nemendur hefur aukist á tímabilinu, eins og auknar fjárveitingar benda til (sjá töflu 7.3), og fjöldi nemenda stórauðist.

Tafla 3.7. Fjöldi nemenda í sérkennslu 1999/2000 – 2001/2002.

	1999/2000	2000/2001	2001/2002
Nemendur í sérdeildum	130	159	230
Nemendur með einstaklingsaðstoð	55	124	128
Alls nemendur í sérkennslu	185	283	358

Heimild : Menntamálaráðuneyti.

3.6 Sérstök íslenskukennsla

Í 20 gr. laga um framhaldsskóla er ákvæði um rétt þeirra nemenda sem hafa annað móðurmál en íslensku til sérstakrar íslenskukennslu. Lagaákvæðið tekur einnig til nemenda sem dvalist hafa langdvölum erlendis svo og til heyrnarlausra nemenda. Í reglugerð um sérstaka íslenskukennslu í framhaldsskólum nr. 329/1997 er nánar kveðið á um íslenskukennslu þessara nemenda. Í aðalnámskrá fyrir framhaldsskóla frá 1999 er fjallað um íslensku sem annað tungumál, íslensku fyrir heyrnarlausa og íslenskt táknmál.

3.7 Brautskráningar

Á skólaárunum 1999/2000 til 2001/2002 voru brautskráningar úr framhaldsskólum að meðaltali 4.612 (sjá töflu 3.8). Stærstur hluti þessara brautskráninga voru stúdentspróf, en þar er hlutfall kvenna miklu hærra en karla. Sveinspróf voru að meðaltali 568 á skólaári og fór aðeins fjölgandi á tímabilinu. Hlutfall kvenna af þeim sem luku sveinsprófi var mjög lágt eða að meðaltali tæp 20%. Önnur framhaldsskólapróf voru próf af ýmsum styttri námsbrautum, s.s. verslunarpróf, lokapróf af uppeldisbrautum, heilsugæslubrautum og íþróttabrautum og próf í tækniteiknun.

Tafla 3.8. Fjöldi brautskráninga eftir kyni, námsbrautum og prófgráðu, skólaárin 1999/2000, 2000/2001 og 2001/2002.

	1999/2000		2000/2001		2001/2002		Hlutfall kynja að meðaltali				
	Alls	Karlar	Konur	Alls	Karlar	Konur	% Karlar	% Konur			
Námsbrautir	4.352	2.180	2.172	4.579	2.312	2.267	4.905	2.399	2.506	49,8	50,2
Almennar brautir	106	60	46	235	114	121	269	145	124	53,0	47,0
Málabrautir	335	61	274	343	61	282	288	46	242	17,3	82,7
Listabrautir	122	23	99	139	25	114	163	32	131	18,8	81,2
Uppeldis- og íþróttabrautir	96	28	68	95	32	63	63	22	41	32,6	67,4
Félagsfræðabrautir	564	176	388	535	163	372	566	166	400	30,3	69,7
Viðskipta- og hagfræðabrautir	694	345	349	710	310	400	938	384	554	44,7	55,3
Raungreinabrautir	797	377	420	745	382	363	796	386	410	49,0	51,0
Iðn- og tæknibrautir	1.010	904	106	1.202	1.083	119	1.177	1.066	111	90,0	10,0
Búsýslubr., matvælabr., þjónustuiðnir	471	196	275	432	136	296	529	143	386	33,4	66,6
Heilsugæslubrautir	157	10	147	143	6	137	116	9	107	6,1	93,9
Prófgráður											
Burtfarapróf úr iðn	542	420	122	576	460	116	560	445	115	79,0	21,0
Sveinspróf	537	433	104	578	465	113	588	460	128	79,7	20,3
Stúdentspróf	2.190	845	1.345	2.160	840	1.320	2.246	885	1.361	39,0	61,0
Önnur framhaldsskólapróf	1.083	482	601	1.254	547	707	1.511	609	902	42,8	57,2
Iðnmeistarapróf*	115	91	24	82	58	24	94	70	24	74,8	25,2

Skýringar: Gögnum er safnað frá framhaldsskólum um nemendur sem útskrifast úr dagskóla, kvöldskóla og fjárammi í lok hvers misseris. Upplýsingar um sveinspróf eru frá menntamálaráðuneytinu. Sami nemandi getur útskrifast af fleiri en einni námsbraut á sama ári.

*Iðnmeistarapróf er flokkað á háskólastigi af Hagstofu Íslands og af menntamálaráðuneytinu.

Heimildir: Landshagfir 2001 og 2002 og Hagstofa Íslands.

Hlutfall brautskráðra stúdenta af tölu tvítugra hækkaði á tímabilinu 1999/2000-2001/2002 úr rúmum 46% í rúm 49%. Öll skólaárin var hlutfall brautskráðra kvenna miklu hærra en karla og hæst síðasta skólaárið eða 62% (sjá töflu 3.9).

Tafla 3.9. Brautskráðir stúdentar í hlutfalli af tölu tvítugra skólaárin 1999/2000 – 2001/2002.

	Alls %	Karlar %	Konur %
1999/2000	46,4	35,4	57,8
2000/2001	47,9	36,5	59,9
2001/2002	49,3	37,5	62,0

Heimildir: Landshagir 2002 og Hagstofa Íslands.

Í töflu 3.10 má sjá hlutfall útskrifaðra nemenda af innrituðum fæddum 1980-1982 skólaárin 1999/2000-2001/2002 með einhver lokapróf úr framhaldsskólum, skipt eftir landsvæðum lögheimilis. Miðað er eingöngu við nemendur sem hófu nám í framhaldsskóla strax að loknum grunnskóla. Taflan sýnir að þetta hlutfall var að meðaltali hæst á höfuðborgarsvæðinu ef frá er talið lögheimili erlendis. Næsthæst var hlutfallið á Norðurlandi eystra og Suðurlandi en lægst á Suðurnesjum og Vestfjörðum. Bent er á að nemendurnir hafa haft mislangan tíma til að ljúka námi, þ.e. nemendur fæddir 1980 lengstan, eða 6 ár.

Tafla 3.10. Hlutfall (%) útskrifaðra skólaárin 1999/2000 – 2001/2002 af innrituðum nemendum fæddum 1980-1982, skipt eftir landsvæðum lögheimilis.

	Fæðingarár		
	1980	1981	1982
Reykjavík	58,5	49,7	41,9
Höfuðsv. utan Rvk.	54,7	54,2	36,3
Suðurnes	41,9	34,6	30,3
Vesturland	46,2	48,8	34,1
Vestfirðir	42,8	42,5	34,5
Norðurland vestra	45,7	52,7	34,7
Norðurland eystra	51,9	48,5	34,1
Austurland	48,0	48,4	33,2
Suðurland	48,9	52,7	33,2
Lögheimili erlendis	128,6	57,1	50,0
Samtals	53,0	49,7	37,1

Skýringar: Hver nemandi er aðeins talinn einu sinni, þ.e. þegar hann útskrifast síðast á tímabilinu. Alls útskrifuðust 5.462 nemendur 6.414 sinnum. Eingöngu eru teknir með nemendur sem fóru beint í framhaldsskóla að loknu grunnskólaprófi. Athuga ber að landsvæði þar sem nemendur búa þegar þeir útskrifast er borið saman við landssvæði þar sem þeir bjuggu þegar þeir voru 16 ára. Þess vegna er hlutfallið hærra er 100% hjá nemendum með lögheimili erlendis fæddum 1980 (þ.e. 7 höfðu lögheimili erlendis við 16 ára aldur en 9 við útskrift). Athygli er vakin á því að einhver fjöldi úr elsta árganginum (fædd 1980) hefur útskrifast af styttri námsbrautum fyrir árið 1999. Sá fjöldi er því ekki meðtalinn hér, nema þeir einstaklingar sem hafa útskrifast aftur á umræddu tímabili.

Heimild: Hagstofa Íslands.

Tafla 3.11 sýnir kynjahlutfall útskrifaðra nemenda sem fæddir voru á árunum 1980-1982 og útskrifuðust skólaárin 1999/2000-2001/2002. Hlutfall útskrifaðra kvenna er umtalsvert hærra en karla.

Tafla 3.11. Samtals hlutfall (%) útskrifaðra skólaárin 1999/2000 – 2001/2002 af innrituðum nemendum fæddum 1980 – 1982, skipt eftir kyni.

	Fæðingarár		
	1980	1981	1982
Karlar	46,5	42,5	30,2
Konur	59,6	57,1	44,2
Alls	53,0	49,7	37,1

Sjá skýringar neðanmáls við töflu 3.10.

Heimild: Hagstofa Íslands.

4. Mat

4.1 Námsmat

Almennt námsmat skal samkvæmt 24. gr. gildandi laga um framhaldsskóla vera í höndum kennara og deildarstjóra. Skal matið byggjast á markmiðum skólastarfs sem kveðið er á um í aðalnámskrá og skólanámskrá. Í fyrrnefndri lagagrein er einnig ákvæði um að stúdentspróf skuli samræmd í tilteknum greinum. Lagaákvæði um samræmd stúdentspróf kemur til framkvæmda skólaárið 2003-2004 og hefur menntamálaráðuneytið gefið út reglugerð um samræmd stúdentspróf og framkvæmd þeirra.

Námi í löggiltum iðngreinum lýkur með sveinsprófi og kveður ráðherra á um samræmingu og framkvæmd sveinsprófa með reglugerð. Samkvæmt 5. gr. reglugerðar um sveinspróf nr. 525/2000 skipar menntamálaráðherra sveinsprófsnefndir til að hafa yfirumsjón með undirbúningi og fyrirkomulagi sveinsprófa.

Menntamálaráðherra er heimilt samkvæmt 24. gr. framhaldsskólalaga að ákveða með reglugerð að lokapróf í tilteknum greinum af öðrum námsbrautum skuli vera samræmd að fenginni umsögn viðkomandi starfsgreinaráðs ef um starfsmát er að ræða.

4.2 Sjálfsmat

Í 23. gr. framhaldsskólalaga er kveðið á um að sérhver skóli skuli innleiða aðferðir til að meta skólastarfið, þar á meðal kennslu- og stjórnunarhætti, samskipti innan skólans og tengsl við aðila utan skólans. Í lögnum er einnig ákvæði þess efnis að á fimm ára fresti skuli að frumkvæði menntamálaráðuneytisins gerð úttekt á sjálfsmatsaðferðum skóla.

Úttektir á sjálfsmatsaðferðum framhaldsskóla í samræmi við fyrrgreint lagaákvæði hófust á vormisseri 2002 með því að gerðar voru úttektir á sjálfsmatsaðferðum 14 framhaldsskóla. Var við það miðað að úttektunum yrði lokið á þremur misserum, þ.e. á vormisseri 2003. Í undirbúningi að framkvæmd úttektanna voru gerðar tilraunaúttektir á tveimur framhaldsskólum haustið 2001. Tilgangurinn með tilraunaúttektunum var fyrst og fremst að prófa matstækið (spurningalista á rafrænu formi) sem ráðuneytið hafði hannað vegna úttektanna. Við úttektirnar er sjónum einkum beint að stöðu sjálfsmats, sjálfsmatskerfi og framkvæmd sjálfsmats í skólanum.

Úttektir á sjálfsmatsaðferðum framhaldsskóla voru unnar af utanaðkomandi aðilum sem menntamálaráðuneytið réði að undangenginni auglýsingu. Var miðað við að úttektir á hverjum skóla væru í höndum tveggja til þriggja einstaklinga sem saman hefðu menntun og reynslu á sviði sjálfsmats, gæðastjórnunar og skólastarfs á framhaldsskólastigi.

Helstu niðurstöður úttektanna á sjálfsmatsaðferðum 14 framhaldsskóla á vormisseri 2002 voru að átta skólar höfðu unnið kerfisbundið sjálfsmat, eða 57%. Af þeim hafði kerfisbundið sjálfsmat á öllum helstu þáttum skólastarfsins farið fram í einum skóla en í sjö skólum á tilteknum þáttum skólastarfs. Í töflu 4.1 má sjá samantekt á niðurstöðum þegar lagt var mat á sjálfsmatsaðferðir skólanna. Sjálfsmatsaðferðir þriggja skóla af 14 töldust fullnægjandi, hjá fimm skólun fullnægjandi að hluta og ófullnægjandi hjá sex skólum.

Tafla 4.1. Sjálfsmatsaðferðir skólans teljast:

	Fjöldi skóla	Hlutfall
Fullnægjandi	3	21%
Fullnægjandi að hluta	5	36%
Ófullnægjandi	6	43%
Samtals	14	100%

Heimild : Menntamálaráðuneyti.

4.3 Ytra mat

Í 2. gr. reglugerðar um eftirlit með starfi framhaldsskóla og námsefni og um ráðgjöf vegna kennslu og þróunarstarfa nr. 139/1997 er kveðið á um að menntamálaráðherra geti látið fara fram úttekt á starfi framhaldsskóla. Slík úttekt getur miðast við ákveðna þætti skólastarfs eða heildarmat á starfi einstakra framhaldsskóla.

Megintilgangur ytra mats á skólum er að fá heildarmynd af skólastarfinu eða einstökum þáttum þess. Skoðaðir eru ýmsir þættir í innra starfi skólanna, s.s. stjórnun, kennsla, samskipti, samstarf, námsárangur, skólaandi og tengsl við samfélagið utan skólans.

Á því tímabili sem skýrsla þessi fjallar um hafa verið gerðar heildarúttektir á tveimur framhaldsskólum: Menntaskólanum á Ísafirði árið 2000 og Fjölbrautaskóla Suðurlands á Selfossi árið 2002. Voru úttektir á þessum tveimur skólum gerðar í kjölfar auglýsingar frá ráðuneytinu þar sem auglýst var eftir skólum sem áhuga hefðu á því að gerð yrði heildarúttekt á starfsemi þeirra. Einnig var á vegum ráðuneytisins gerð úttekt á tilraunanámi í bílgreinum árið 2000.

Upplýsingar um einstakar úttektir er að finna á vef menntamálaráðuneytisins (www.menntamalaraduneyti.is).

4.4 Norræn könnun á viðhorfi til skólastarfs

Norræn könnun um viðhorf til grunn- og framhaldsskóla var gerð á tímabilinu febrúar – maí árið 2000. Niðurstöður könnunarinnar eru birtar í skýrslunni "Nordisk skolbarometer – Attityder till skolan år 2000" eða Mælistika á norræna skóla - viðhorf til skólans árið 2000, sem gefin er út af Norrænu ráðherranefndinni árið 2001.

Markmið með könnuninni var að afla sambærilegra upplýsinga frá öllum Norðurlöndunum um viðhorf almennings til ýmissa þátta skólastarfs. Á þann hátt reyndist mögulegt að bera saman afstöðu fólks eftir löndum sem og innan hvers lands fyrir sig. Könnunin náði til foreldra barna í grunn- og framhaldsskólum og þeirra sem ekki eiga börn í skólum. Svörun hér landi var 70%. Hverju landi fyrir sig var heimilt að bæta við spurningum sem tengdust skólamálum viðkomandi lands sérstaklega.

Meðal niðurstaðna í könnuninni með tilliti til Íslands var að Íslendingar leggja meiri áherslu en hinar þjóðirnar á að skólarnir eigi að bera meiri ábyrgð á einstaklings- og félagsþroska nemendanna en nú tíðkast. Þeir hafa ennfremur meiri áhuga á því en

hinar þjóðirnar að nemendur afli upplýsinga sjálfir og að þeir læri að vinna saman í hópum. Einnig leggja þeir mikla áherslu á að alþjóðleg tengsl skóla verði eflð. Íslenskir foreldrar eru ánægðastir með fjárframlög til ýmissa þátta í skóla barna þeirra. Íslendingar taka undir þá skoðun í meira mæli en aðrir að kennarastarfið njóti lítillar virðingar.

Helstu niðurstöður úr íslenska hluta könnunarinnar með tilliti til framhaldsskólans miðað við þá sem tóku afstöðu voru eftirfarandi:

Of lítil samfella er í námi milli grunn- og framhaldsskóla. 70% voru mjög eða frekar sammála þessari fullyrðingu.

Það á hvorki að lengja skólaárið í grunnskólum né í framhaldsskólum úr 9 mánuðum í 10 mánuði. 64% voru mjög eða frekar ósammála því að lengja skólaárið í grunnskólum og 67% voru mjög eða frekar ósammála því að lengja skólaárið í framhaldsskólum.

Bóklegt nám til stúdentsprófs á að taka 3 ár og það eiga að vera samræmd stúdentspróf í nokkrum námsgreinum. Að mati 60% á bóklegt nám til stúdentsprófs að taka 3 ár og 66% var mjög eða frekar sammála því að hafa samræmd stúdentspróf í nokkrum námsgreinum.

Matshópur á vegum Norrænu ráðherranefndarinnar bar ábyrgð á framkvæmd könnunarinnar, en einnig var starfandi undirhópur skipaður fulltrúum hvers lands. Menntamálaráðuneytið átti fulltrúa í báðum þessum hópum. Félagsvísindastofnun Háskóla Íslands annaðist framkvæmd könnunarinnar hér á landi.

5. Starfsfólk

5.1 Kennarar og leiðbeinendur

Framhaldsskólakennurum fjölgaði um 109 frá skólaárinu 1999/2000 til skólaársins 2001/2002 eða um 7%. Í mars 2002 voru 73% kennara í framhaldsskólum landsins með kennsluréttindi en 27% án kennsluréttinda (sjá töflu 5.1). Á sama tíma var hæst hlutfall kennara með kennsluréttindi í Reykjavík, eða tæp 81%, og á höfuðborgarsvæðinu utan Reykjavíkur og á Norðurlandi eystra um 73%. Lægst var hlutfall réttindakennara á Vestfjörðum, rúm 35%, og á Norðurlandi vestra tæp 41%. Sé hins vegar miðað við fjölda stöðugilda í mars 2002 voru tæp 79% kennslu í framhaldsskólum á landinu öllu í höndum réttindakennara og rúm 21% í höndum leiðbeinenda (sjá töflu 5.2). Þá voru rúm 45% stöðugilda á Vestfjörðum í höndum réttindakennara, rúm 47% á Norðurlandi vestra og rúm 85% í Reykjavík. Sjá má í töflu 5.3. að konum fjölgaði hlutfallslega meðal kennara í framhaldsskólum á tímabilinu og voru konur orðnar næstum jafnmargar og karlar í mars 2002 eða 615 á móti 635 körlum.

Tafla 5.1. Fjöldi og hlutfall kennara og leiðbeinenda 2000 – 2002, skipt eftir landsvæðum.

	Febrúar 2000			Mars 2001			Mars 2002		
	Kennarar	Leiðbeinendur	Alls við	Kennarar	Leiðbeinendur	Alls við	Kennarar	Leiðbeinendur	Alls við
	Fjöldi	%	kennslu	Fjöldi	%	kennslu	Fjöldi	%	kennslu
Reykjavík	551	80,3	686	590	77,9	757	619	80,8	766
Höfuðb.sv. utan									
Rvk.	148	71,8	206	166	75,4	220	169	73,2	231
Suðurnes	37	64,9	57	29	53,7	54	32	56,1	57
Vesturland	34	62,9	54	33	63,5	52	34	68,0	50
Vestfirðir	8	22,9	35	11	28,2	39	12	35,3	34
Norðurland vestra	24	47,1	51	29	50,0	58	22	40,7	54
Norðurland eystra	157	78,1	201	151	75,5	200	151	72,6	208
Austurland	44	59,5	74	40	57,1	70	41	55,4	74
Suðurland	78	67,2	116	75	65,2	115	80	69,6	115
Landið allt	1.081	73,0	1.480	1.124	71,8	1.565	1.160	73,0	1.589

Skýringar: Nokkrir einstaklingar sem ekki er vitað hvort hafi réttindi eru ekki taldir með.

Heimildir: Hagstofa Íslands og menntamálaráðuneyti.

Tafla 5.2. Fjöldi og hlutfall stöðugilda* eftir landsvæðum 2000 – 2002.

	Febrúar 2000				Mars 2001				Mars 2002									
	Kennarar		Leiðbeinendur		Stöðugildi		Stöðugildi		Kennarar		Leiðbeinendur		Stöðugildi					
	Stöðugildi	%	Stöðugildi	%	Stöðugildi	%	Stöðugildi	%	Stöðugildi	%	Stöðugildi	%	Stöðugildi	%				
Reykjavík	674	84,8	120	15,2	794	79,4	668	84,3	124	15,7	792	79,2	691	85,4	118	14,6	809	
Höfuðb.sv. utan																		
Rvk.	195	76,8	59	23,2	254	76,8	194	80,8	46	19,2	240	76,8	196	79,7	50	20,3	246	
Suðurnes	51	71,8	20	28,2	71	71,8	36	59,0	25	41,0	61	61,0	43	60,6	28	39,4	71	
Vesturland	44	66,7	22	33,3	66	66,7	41	68,3	19	31,7	60	60,0	41	70,7	17	29,3	58	
Vestfirðir	12	40,0	18	60	30	40,0	12	44,4	15	55,6	27	45,0	14	45,2	17	54,8	31	
Norðurland vestra	31	55,4	25	44,6	56	55,4	35	60,3	23	39,7	58	55,4	24	47,1	27	52,9	51	
Norðurland eystra	178	83,2	36	16,8	214	83,2	159	83,7	31	16,3	190	83,2	152	79,2	40	20,8	192	
Austurland	49	67,1	24	32,9	73	67,1	42	64,6	23	35,4	65	64,6	42	61,8	26	38,2	68	
Suðurland	100	78,7	27	21,3	127	78,7	87	77,7	25	22,3	112	77,7	86	75,4	28	24,6	114	
Landið allt	1.334	69,4	351	30,6	1.685	69,4	1.274	79,4	331	20,6	1.605	69,4	1.289	78,6	351	21,4	1.640	

* Fjöldi stöðugilda reiknaður út frá heildarkennslumagni. Inn í þessum tölum eru allir þeir starfsmenn, þ.m.t. stjórnendur, sem koma að kennslu sem og allt vinnuframlag þeirra þó að það snúi ekki að kennslu. Nokkrir einstaklingar sem ekki er vitað hvort hafi réttindi eru ekki taldir með.

Heimildir: Hagstofa Íslands og menntamálaráðuneyti.

Tafla 5.3. Fjöldi og hlutfall stjórnenda og annars starfsfólks eftir kyni á vörnisseri 2000, 2001 og 2002.

	1999/2000				2000/2001				2001/2002					
	Karlar		Konur		Karlar		Konur		Karlar		Konur			
	Fjöldi	%	Fjöldi	%	Fjöldi	%	Fjöldi	%	Fjöldi	%	Fjöldi	%		
Skólameistarar	25	74	9	26	34	27	75	9	25	29	81	7	19	36
Aðstoðarskólameistarar	25	89	3	11	28	26	93	2	7	22	81	5	19	27
Stjórnendur á kennsluviði	206	58	152	42	358	186	56	144	44	190	57	143	43	333
Framhaldsskólakennarar	637	54	547	46	1.184	619	52	571	48	635	51	615	49	1.250
Sérfræðingar og sérhæfðir starfsmenn	23	56	18	44	41	24	65	13	35	18	53	16	47	34
Ráðgjafar og starfsfólk á bókasafni	19	20	78	80	97	18	17	88	83	17	16	91	84	108
Skrifstofustörf og tölvuvinna	31	23	105	77	136	33	25	101	75	39	27	105	73	144
Starfsfólk við rekstur húsnæðis	74	24	237	76	311	77	25	226	75	88	27	233	73	321
Annað starfsfólk	6	60	4	40	10	8	38	13	62	1	20	4	80	5

Skýringar: Tölur fyrir skólárið 1999/2000 miða við febrúar 2000. Tölur fyrir skólárin 2000/2001 og 2001/2002 miða við marsmanud. Fjöldi skólameistara: Skólarnir eru 35 talsins, en ekki er starfandi skólameistari við Tannsmiðaskóla Íslands. Skólárin 2000/2001 og 2001/2002 er tala skólameistara 36 sem skýrist af leyfum.

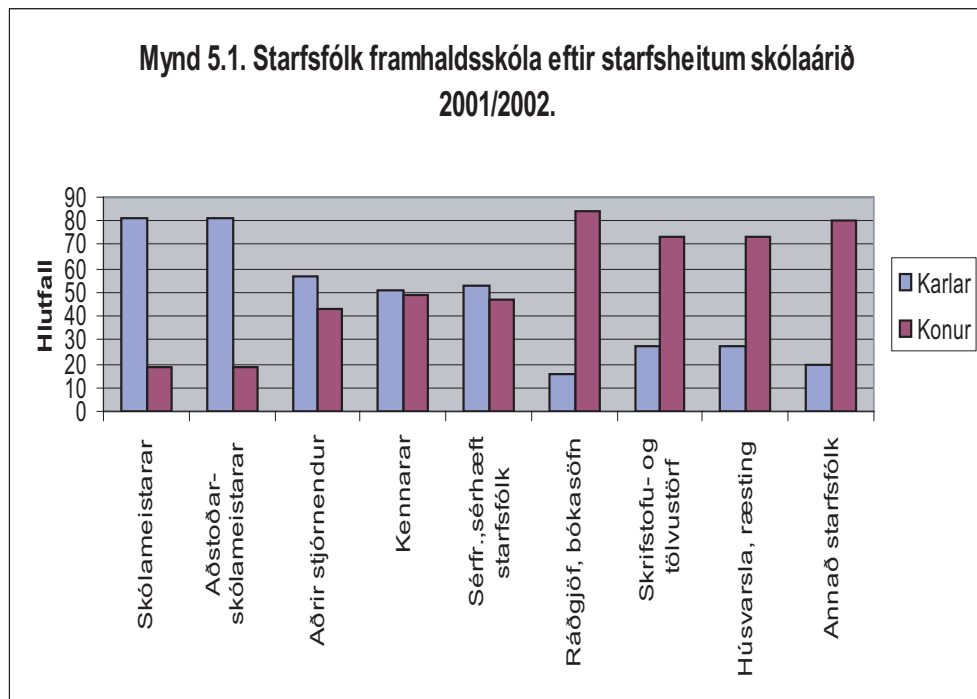
Heimild: Hagstofa Íslands.

5.2 Stjórnendur

Á töflu 5.3 hér að framan má m.a. sjá fjölda og kynjahlutfall stjórnenda í framhaldsskólum á því tímabili sem skýrslan tekur til. Hlutfall kvenna meðal skólameistara lækkaði á tímabilinu úr 26% í 19%. Á sama tíma hækkaði hlutfall kvenna meðal aðstoðarskólameistara úr 11% í 19%. Meðal stjórnenda á kennsluviði var hlutfall kvenna 42-44% á tímabilinu.

5.3 Annað starfsfólk

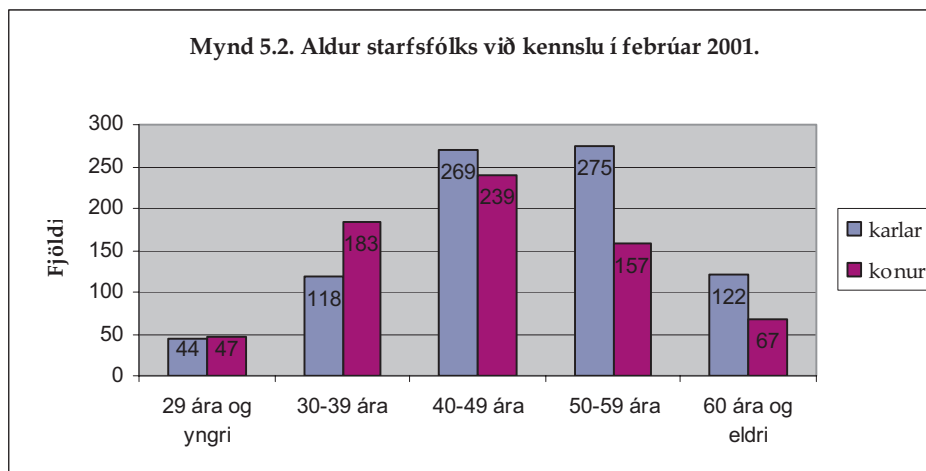
Fjöldi starfsfólks við önnur störf en kennslu, s.s. við skrifstofustörf, bókasafn og rekstur hélst svipaður á tímabilinu 1999/2000-2001/2002 eða um 600 manns. Í þessum störfum eru konur yfirleitt í miklum meirihluta, nema í flokknum sérfræðingar og sérhæfðir starfsmenn. Sjá töflu 5.3 og mynd 5.1.



Heimild: Hagstofa Íslands

5.4 Aldur starfsfólks við kennslu

Mynd 5.2 sýnir aldursdreifingu framhaldsskólakennara og leiðbeinenda í mars 2001. Tæp 41% kennara og leiðbeinenda voru 50 ára og eldri en einungis tæp 26% 39 ára og yngri, þar af aðeins 6% 29 ára og yngri. Aldurshópurinn 40-49 ára var 34% allra.



Heimild: Hagstofa Íslands.

5.5 Endurmenntun kennara

Endurmenntunarnefnd framhaldsskólakennara er skipuð af menntamálaráðherra til fjögurra ára í senn. Hið íslenska kennarafélag tilnefnir tvo fulltrúa í nefndina, Félagsvísindadeild Háskóla Íslands einn fulltrúa og menntamálaráðherra skipar formann nefndarinnar án tilnefningar. Hlutverk nefndarinnar er að ákveða framboð á endurmenntun fyrir framhaldsskólakennara í samráði við faggreinafélög kennara og menntamálaráðuneytið. Nefndin ákveður einnig hvernig skipta skuli því fé sem veitt er á fjárlögum til endurmenntunar framhaldsskólakennara á hverju ári (sjá kafla 7 um fjárveitingar til endurmenntunar). Endurmenntunarstofnun Háskóla Íslands sér um framkvæmd endurmenntunarnámskeiða fyrir framhaldsskólakennara.

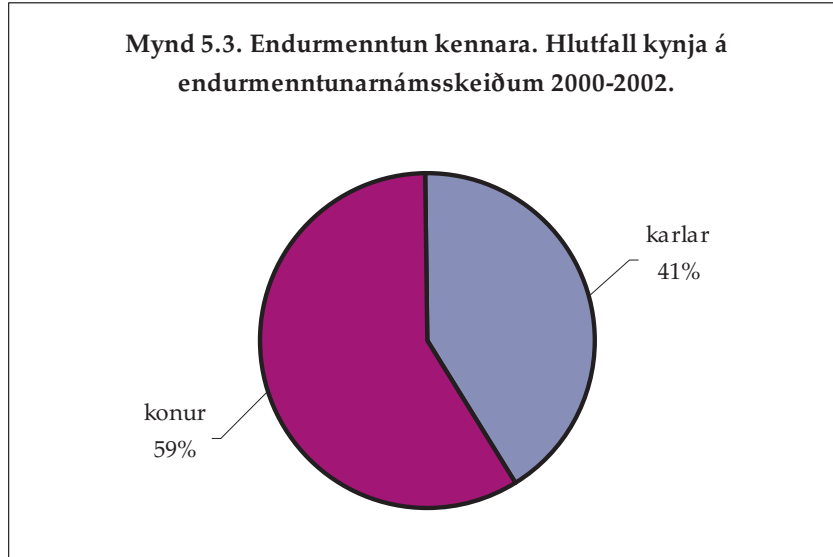
Tafla 5.4 sýnir fjölda þátttakenda í endurmenntunarnámskeiðum kennara og leiðbeinenda í framhaldsskólum. Annars vegar er um að ræða þátttöku í faggreinanámskeiðum sem haldin eru innanlands og í sumum tilvikum utanlands (s.s. fyrir kennara í erlendum tungumálum) og hins vegar í námi samhliða kennslu. Þátttaka í faggreinanámskeiðum hefur á tímabilinu 2000-2002 minnkað um rúm 34% en endurmenntunarnámskeiðum í heild tæp 47%. Skýring gæti að nokkru leyti verið sú að í kjarasamningum framhaldsskólakennara frá 2001 var fellt út ákvæði um stigagjöf fyrir námskeiðspáttöku sem gat leitt til hækkunar launa.

Tafla 5.4. Fjöldi þátttakenda á endurmenntunarnámskeiðum 2000 – 2002.

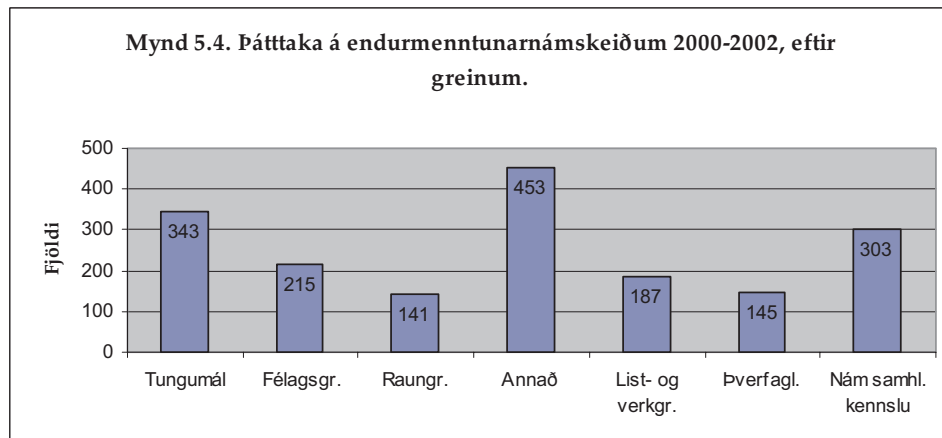
	Faggreinanámskeið			Nám samhliða kennslu			Þátttaka alls
	Karlar	Konur	Alls	Karlar	Konur	Alls	
2000	216	342	558	53	76	129	687
2001	175	270	445	86	84	170	615
2002	165	201	366	8	19	27	366
Alls	556	813	1.369	147	179	326	1.668

Heimild: Endurmenntunarstofnun HÍ.

Á mynd 5.3 kemur fram að herra meðalhluftfall kvenna en karla sótti faggreinanámskeiðin og nám samhliða starfi á tímabilinu 2000-2002. Mynd 5.4 sýnir skiptingu þátttöku í endurmenntunarnámskeiðum eftir námsgreinum.



Heimild : Endurmenntunarstofnun HÍ.



Skýringar: „Annað“ tekur til sérsniðinna námskeiða.

Heimild: Endurmenntunarstofnun HÍ.

5.6 Námsorlof

Námsorlof kennara og skólameistara voru 24 á árunum 1999-2001. Í tengslum við kjarasamninga framhaldsskólakennara og fjármálaráðuneytis árið 2001 fjölgaði námsorlofum kennara um fimm og var því heildarfjöldi námsorlofa orðinn 29 árið 2002 (sjá töflu 5.5). Orlofunum fimm er ætlað að koma til móts við óskir einstakra skóla um endurmenntun kennara sinna. Um þau er sótt í nafni skólanna sjálfra en aðrar umsóknir um námsorlof eru einstaklingsbundnar.

Tafla 5.5. Fjöldi námsorlofa 1999 – 2002.

	1999	2000	2001	2002
Kennarar	23	23	23	23
Skólameistarar	1	1	1	1
Skólar				5
Alls	24	24	24	29

Heimild: Menntamálaráðuneyti.

5.7 Laun framhaldsskólakennara og leiðbeinenda

Í töflu 5.6 má sjá meðaltal mánaðarlauna kennara árin 1999, 2000, 2001 og 2002, þ.e. dagvinnulaun, yfirvinnulaun, önnur laun og heildarlaun. Fram kemur m.a. að meðaltal heildarmánaðarlauna kennara á árinu 2002 voru rúmar 304 þúsund krónur og höfðu meðallaunin hækkað um rúm 44% frá árinu 1999 þegar þau voru um 211 þúsund. Á sama tímabili hækkaði meðaltal dagvinnulauna kennara um rúm 70%. Meðaltalshlutfall yfirvinnu í heildarlaunum var tæp 26% á árinu 2002 en tæp 37% árið 1999.

Tafla 5.6. Meðaltal mánaðarlauna kennara 1999, 2000 og 2001 (kr.).

	1999			2000		
	Allir	Karlar	Konur	Allir	Karlar	Konur
Dagvinnulaun	130.180	131.303	128.840	135.191	136.615	133.530
Yfirvinnulaun	77.070	92.303	58.895	85.488	104.722	63.043
Önnur laun	3.844	3.798	3.898	1.329	1.329	1.106
Heildarlaun	211.094	227.405	191.632	221.905	242.666	197.678

	2001			2002		
	Allir	Karlar	Konur	Allir	karlar	konur
Dagvinnulaun	206.783	209.309	203.923	221.612	224.006	218.920
Yfirvinnulaun	87.909	110.237	62.632	78.980	97.623	58.025
Önnur laun	4.058	4.060	4.055	4.192	4.132	4.260
Heildarlaun	298.749	323.607	270.610	304.784	325.761	281.205

Skýringar: Greidd laun frá starfsmannaskrifstofu fjármálaráðuneytis og/eða Ríkisbókhaldi til félaga í kennarafélögum í framhaldsskólum þ.e. HÍK og KÍ, þ.m.t. skólameistarar og skólastjórnendur. Ársmeðaltölín eru vegin meðaltöl hvers mánaðar.

Heimild: Kjararannsóknarnefnd opinberra starfsmanna.

6. Aðstaða

6.1 Húsnæði framhaldsskóla

Gagnger breyting varð á viðhaldi og umsýslu húsnæðis framhaldsskóla á árunum 2000–2002. Fasteignir ríkisins hafa yfirtekið viðhald flestra skólanna og fyrir liggja leigusamningar sem gerðir eru milli hvers skóla og Fasteigna ríkisins og fela þeir í sér tiltekna leiguupphæð fyrir tiltekinn fermetrafjölda húsnæðis. Þetta á þó ekki við um Menntaskólann í Reykjavík, Menntaskólann að Laugarvatni og Sjómannaskólahúsið sem menntamálaráðuneytið annast enn viðhald á.

Jafnframt hefur færst í vöxt að framhaldsskólar, hvort heldur eru ríkisreknir eða einkareknir, séu í húsnæði í eigu annarra en ríkisins. Þetta hefur alltaf átt við um Verzlunarskóla Íslands, um Iðnskólann í Hafnarfirði frá vorönn 2000 og frá hausti 2003 samnýtir Framhaldsskólinn í Austur-Skaftafellssýslu húsnæði með sveitarfélaginu Hornafirði (Nýheimar).

Á móti þeirri leigu (eða viðhaldsupphæð) sem skólarnir greiða, fá þeir fjárframlag sem reiknað er á grundvelli starfsemi skólanna. Góð nýting í nemendafjölda og fjölda kennslustunda gefur skólunum hærra framlag en þeim sem hafa slaka nýtingu. Þannig liggja fyrir á hverju fjárlagaári raunstærðir húsnæðis og reiknaðar stærðir.

Í töflu 6.1 er tekið inn allt, eða sem næst allt, húsnæði framhaldsskóla sem ríkið rekur eða hefur samið um leigugreiðslur fyrir. Álitamál er orðið hvort aðgreina skuli starfs- eða verknámshúsnæði frá bóknámshúsnæði og tilgreina mötuneytishúsnæði sérstaklega. Mörk slíks húsnæðis og starfsemi fara dofnandi. Slík skipting er því felld niður í töflunni. Aðgreiningu á heimavistarhúsnæði og öðru húsnæði er þó enn gerð enda er greidd mismunandi leiga fyrir hvort.

Tafla 6.1. Húsnæði framhaldsskóla 2000–2002 (m²).

	2000	2001	2002
Almennt skólahúsnæði	167.536	169.021	170.031
Heimavistir	20.004	20.450	16.111
Samtals	187.540	189.471	186.142

Skýringar: Fyrirsjáanleg stækkun eða minnkun húsnæðis skólanna kemur stundum fram á skrá árinu fyrir en breytingin verður í raun. Þannig er lækkunin á heildartölunni 2002 að miklu leyti vegna fyrirsjáanlegs flutnings heimavistar Menntaskólans á Akureyri yfir í einkarekstur.

Heimild: Menntamálaráðuneyti.

6.2 Nýbyggingar

Nýtt húsnæði var tekið í notkun við eftirtalda framhaldsskóla 1999 – 2002:

Árið 1999: Menntaskólinn í Reykjavík (1.145 m²), nýtt húsnæði fyrir raungreinastofur; Fjölbrautaskóli Vesturlands (260 m²), viðbygging vegna verknámsaðstöðu og almennra kennslustofa en jafnframt voru lausar kennslustofur (110 m²) teknar úr notkun; Verkmenntaskólinn á Akureyri (1.120 m²), áttundi áfangi, tréiðnadeild; Fjölbrautaskólinn í Garðabæ (2.000 m²), nýbygging, en árið 1997 var 1. áfangi nýbyggingarinnar (2.200 m²) tekinn í notkun.

Árið 2000: Ekkert nýtt húsnæði tekið í notkun.

Árið 2001: Fjölbrautaskólinn í Garðabæ (1.485 m²), nýbygging.

Árið 2002: Menntaskólinn í Kópavogi (150 m²), lausar kennslustofur en jafnframt var kennsluálma-norður (800 m²) rifin. Minnkun húsnæðis bætist upp á árinu 2003 með byggingu nýrrar norðurálmú fyrir almenna bóklegra kennslu og kennslu einhverfra og verður sú helmingi stærri en hin gamla; Flensborgarskólinn í Hafnarfirði (400 m²), leiguhúsnæði; Fjölbrautaskóli Vesturlands (160 m²), viðbygging við bókasafn; Verkmenntaskólinn á Akureyri (1.100 m²), níundi áfangi, matvæla- og listnámsbrautir.

6.3 Skólasöfn

Samkvæmt lögum um framhaldsskóla skulu vera skólasöfn við alla framhaldsskóla. Menntamálaráðuneytið hefur safnað upplýsingum um starfsemi skólasafna síðan 1992 og birt í Ársskýrslu skólasafna í framhaldsskólum. Í ársskýrslum 1999/2000 - 2000/2001 sem aðgengilegar eru á vefsíðu menntamálaráðuneytisins (www.menntamalaraduneyti.is) er að finna upplýsingar um skólasöfn allra framhaldsskóla (að undanteknum örfáum sérskólum) m.a. um bókakost, margmiðlunardiska, tímaritaáskrift, afgreiðslutíma og fjárveitingar til safnanna. Skólaárið 2000/2001 höfðu öll skólasöfnin tölvuskráð safnkost sinn og nánast öll höfðu eignast margmiðlunardiska, þ.e. CD-ROM diska með gagnasöfnum. Þessir diskar voru hátt í 900. Þá hefur verið undirritaður samningur við fyrirtækið Bell & Howell um landsaðgang að rafrænum gagnasöfnum. Samningurinn felur í sér aðgang að 19 gagnasöfnum á ýmsum sviðum og 3.500 rafrænum tímaritum nokkur ár aftur í tímann og til dagsins í dag. Samningur þessi opnar ný svið í upplýsinga- og fræðslumálum.

6.4 Tölvur

Árið 2000 hófst undirbúningur að tilraun með notkun fartölva og þráðlauss nets í framhaldsskólum. Stuðlað var að samningum milli skóla og fyrirtækja um kaup á búnaði og skipulögð námskeið fyrir kennara um notkun fartölva og breytta kennsluhætti. Þróunarskólar í upplýsingatækni fengu styrk til að hefja tilraunir með þessa tækni. Áframhaldandi stuðningur var við þessa skóla á árinu 2001.

Ekki liggja fyrir nákvæmar upplýsingar um tölvueign framhaldsskóla en samkvæmt upplýsingum frá 21 framhaldsskólum voru 6.7 nemendur á hverja tölvu á árinu 2002.

6.5 Upplýsingakerfi framhaldsskóla

Inna.is er upplýsingakerfi sem hannað hefur verið á vegum menntamálaráðuneytisins og er í notkun í flestum framhaldsskólum landsins. Hlutverk kerfisins er að auðvelda stjórnun og skipulag framhaldsskólanna, varðveita upplýsingar um nám og námsframvindu og auðvelda stjórnun námsframboðs. Í Innu er unnt að nálgast grunnupplýsingar um alla framhaldsskóla og námsframboð þeirra. Kerfið er auk þess öflugt stjórnunar- og upplýsingatæki fyrir hvern skóla. Öll skráning, vinnsla og miðlun þessara upplýsinga í skólum fer fram á Netinu. Árið 2003 var opnað fyrir aðgang nemenda að kerfinu þar sem þeir geta fengið upplýsingar um stundatöflur og námsferil.

6.6 Fjarskiptanet

Á tímabili því sem skýrsla þessi nær til var hafinn undirbúningur að því að tengja saman alla framhaldsskóla og símenntunarmiðstöðvar á um 40 stöðum á landinu með FS- háhraðaneti. Netið byggir á svokallaðri IP tækni sem nýtir sveigjanleika Netsins fyrir flutning á texta, hljóði og mynd. Á FS-netinu er hægt að bjóða margvíslega þjónustu er tengist starfsemi framhaldsskólanna, s.s. fjarkennslu, fjarfundi, hugbúnaðarþjónustu og háhraðaaðgang að Netinu.

6.7 Menntagátt

Menntagátt Íslands er ætlað að vera farvegur fyrir fjölbreytta þjónustu fyrir nemendur, kennara, foreldra og aðra sem tengjast menntun. Á vefnum verður í boði þjónusta við efnismiðlun, samskipti og nýsköpun. Gagnagrunnur með námskrám menntamálaráðuneytisins mun gegna viðamiklu hlutverki í þjónustu Menntagáttar. Slóðin er menntagatt.is.

7. Fjárveitingar til framhaldsskólastigs

7.1 Reiknilíkan, árangursstjórnun og skólasamningar

Í 39. grein laga um framhaldsskóla er ákvæði þess efnis að í reglugerð skuli settar fram reglur (reiknilíkan) til að reikna út kennslukostnað skóla. Drög að reiknilíkaninu höfðu verið lögð á árinu 1994 og var þeim beitt við áætlun rekstrarliða næstu ár á eftir. Við undirbúning fjárlaga 1998 var líkanið látið ná til kennslukostnaðar til viðbótar og hefur svo verið síðan þótt reglugerðin væri ekki sett fyrr en 1999 (nr. 335/1999).

Hlutverk reiknilíkansins er að tryggja jafnræði skóla til fjárveitinga í samræmi við stærð, gerð, staðsetningu og samsetningu náms. Líkanið skal tryggja eftir því sem frekast er unnt faglegt starf skólanna um leið og það stuðlar að aðhaldi í meðferð fjármuna vegna kennslu og rekstrar. Í gerð líkansins skulu felast möguleikar til þess að auka eða draga úr stuðningi við tiltekin markmið skólastarfs með samræmdum hætti um leið og unnt verði með hliðstæðum hætti að taka tillit til sérstakra aðstæðna.

Reiknilíkanið tekur til fjárveitinga vegna kennslu, kennslutengdra starfa, annarra starfa í skólum og rekstrarþátta sem skólar geta óhindrað fært á milli fjárlagaliða. Forsendur reiknilíkansins eru hinar sömu fyrir alla skóla en greinast í tvennt; annars vegar þær sem hafa sama tölugildi fyrir alla skóla en hins vegar sérstakar forsendur fyrir hvern skóla. Þannig hefur t.d. síðustu árin aukið tillit verið tekið til tækjaparfar verkmenntaskóla og sérstakra aðstæðna lítilla skóla í dreifbýli.

Reiknilíkanið tekur ekki nema óbeinlínis til kvöldskóla og heimavista. Til sérkennslu er sérstök fjárveiting. Frá árinu 1998 hafa niðurstöður reiknilíkansins í senn verið grundvöllur tillagna til fjárlaga hvers árs og samnings milli hvers skóla og menntamálaráðuneytis, svokallaðs skólasamnings. Skólasamningarnir kveða á um samskipti skóla og ráðuneytis um námsframboð, sérstök verkefni, markmið í starfi, árlega skýrslu og upplýsingagjöf. Þá er einnig kveðið á um árlegt uppgjör á grundvelli rauntalna í stað áætlunartalna fjárlagafrumvarps og fjárlaga.

Samkvæmt framhaldsskólalögum skal skólanefnd hvers framhaldsskóla árlega gera starfs- og fjárhagsáætlun fyrir skólann til þriggja ára og er áætlunin háð samþykki menntamálaráðherra. Jafnframt skal skólanefnd í upphafi hvers árs gera fjárhagsáætlun í samræmi við niðurstöður fjárlaga og gera menntamálaráðuneytinu grein fyrir rekstrarstöðu skólans a.m.k. tvisvar á ári.

Endurskoðað reiknilíkan fyrir skiptingu fjárframlaga til framhaldsskóla var unnið á árunum 2001 – 2002 og tekið í notkun við fjárlagafrumvarp fyrir 2003. Það fellur því utan efnis þessarar skýrslu.

7.2 Útgjöld til framhaldsskólastigs

Framlög hins opinbera til framhaldsskóla hækkuðu talsvert frá árinu 1999 til ársins 2002. Þau voru á árinu 2002 1,56% af vergri landsframleiðslu en voru 1,42% á árinu 1999 (sjá töflu 7.1) Árið 2000 voru þau hins vegar 1,31%. Í krónum talið nemur hækkunin tæpum 41% á tímabilinu. Kostnaður hins opinbera á hvern nemanda hækkaði frá árinu 1999 til ársins 2002 úr 397 þús. í 552 þús. Í töflu 7.1 eru útgjöld heimila til framhaldsskólastigs talin nema 0,11% af vergri landsframleiðslu öll árin og eru það áætlaðar tölur.

Tafla 7.1. Útgjöld til framhaldsskólastigs 1999 – 2002.

	1999	2000	2001*	2002*
<i>Útgjöld hins opinbera í millj. króna</i>	8.673	8.684	11.246	12.189
Hlutfall af vergri landsframleiðslu	1.42%	1.31%	1.51%	1.56%
Kostnaður hins opinbera á nemenda í þús.kr.	482	486	613	659
<i>Útgjöld ríkissjóðs í millj. króna</i>	7.148	6.953	9.433	10.202
Hlutfall af vergri landsframleiðslu	1.17%	1.05%	1.27%	1.31%
Kostnaður ríkisins á nemenda í þús.kr.	397	389	514	552
<i>Útgjöld sveitarfélaga í millj. króna</i>	1.525	1.739	1.813	1.987
Hlutfall af vergri landsframleiðslu	0.25%	0.26%	0.24%	0.26%
<i>Útgjöld heimila í millj. króna</i>	641	749	803	867
Hlutfall af vergri landsframleiðslu	0.11%	0.11%	0.11%	0.11%
Kostnaður heimila á nemenda í þús.kr.	35	42	44	47
<i>Verg landsframleiðsla</i>	609.413	662.433	745.188	778.960
<i>Fjöldi nemenda á framhaldsskólastigi **</i>	17.961	17860	18.334	18.478

Skýringar: * Tölur fyrir 2001 og 2002 eru bráðabirgðatölur þar sem endanlegt uppgjör liggur ekki fyrir.

** Um er að ræða fjölda nemenda á framhaldsskólastigi í dagskólum.

Heimild: Hagstofa Íslands.

Í töflu 7.2 er að finna upplýsingar um fjárveitingar til þeirra framhaldsskóla sem heyra undir menntamálaráðuneytið, skv. fjárlögum, fjárheimildum og niðurstöðutölum ríkisreikninga 1999-2001. Taflan sýnir mikla útgjaldaaukningu hjá einstökum skólum á tímabilinu, einkum milli árunna 2000 og 2001. Á árinu 2001 námu útgjöld vegna framhaldsskólastigs 34,4% af útgjöldum menntamálaráðuneytisins.

Tafla 7.2. Framlög til reksturs framhaldsskóla* samkvæmt fjárlögum, fjárheimildum og ríkisreikningi 1999, 2000 og 2001 (í þús. kr.).

	1999			2000			2001		
	Fjárlög	Fjárheimildir**	Ríkis-reikningur	Fjárlög	Fjárheimildir**	Ríkis-reikningur	Fjárlög	Fjárheimildir**	Ríkis-reikningur
Borgarholtskóli	193.400	192.303	213.664	219.400	186.064	221.937	258.000	324.000	357.000
Fjölbautaskóli Suðurlands	219.200	242.787	244.660	252.300	249.846	226.106	269.000	378.000	327.000
Fjölbautaskóli Suðurnesja	246.900	274.078	244.068	218.300	236.305	213.650	227.000	321.000	311.000
Fjölbautaskóli Vesturlands	197.200	215.437	232.021	203.400	177.780	215.354	209.000	237.000	298.000
Fjölbautaskóli Norðurlands vestra	132.000	128.562	149.957	138.100	118.973	156.911	149.000	171.000	191.000
Fjölbautaskólinn í Breiðholti	422.900	424.552	516.046	430.500	344.840	443.103	463.000	555.000	630.000
Fjölbautaskólinn í Garðabæ	163.400	169.356	177.480	175.200	174.932	177.897	182.000	253.000	260.000
Fjölbautaskólinn við Ármúla	198.700	208.358	239.223	235.600	201.251	237.302	224.000	261.000	330.000
Flensborgarskóli	182.700	192.776	211.374	192.600	166.771	189.494	192.000	225.000	238.000
Framhaldsskóli A-Skaftafellssýslu	31.700	35.106	34.627	34.000	33.663	35.513	41.000	51.000	51.000
Menntaskólinn á Ísafirði	82.700	92.128	105.411	103.300	91.851	100.109	109.000	137.000	130.000
Framhaldsskólinn á Húsavík	54.500	59.645	58.095	59.100	56.855	56.746	58.000	73.000	75.000
Framhaldsskólinn á Laugum	39.000	40.887	46.043	52.400	46.297	50.438	50.000	61.000	61.000
Framhaldsskólinn í Vestmannaeyjum	75.000	95.553	86.981	86.800	96.128	83.506	88.000	133.000	115.000
Hússtjórnarskólinn á Hallormsstað	12.500	14.364	14.365	12.900	12.900	12.900	13.000	17.000	17.000
Hússtjórnarskólinn í Reykjavík	14.700	17.938	18.011	15.200	15.127	15.127	16.000	18.000	18.000
Iðnskólinn í Hafnarfirði	113.400	127.748	121.885	176.500	170.587	172.133	205.000	265.000	267.000
Iðnskólinn í Reykjavík	542.900	601.972	578.202	596.200	604.916	603.156	640.000	875.000	831.000
Kvennaskólinn í Reykjavík	144.600	157.318	155.548	157.700	158.161	153.377	167.000	222.000	209.000
Listdansskóli Íslands	22.500	17.576	38.381	28.300	15.406	53.269	35.000	17.000	66.000
Menntaskólinn að Laugarvatni	63.100	62.704	69.765	70.700	61.017	65.021	71.000	84.000	98.000
Menntaskólinn á Akureyri	183.100	187.366	198.413	194.400	176.547	177.585	202.000	265.000	284.000
Menntaskólinn á Egilsstöðum	91.200	105.870	103.169	94.700	99.112	95.517	100.000	139.000	150.000
Menntaskólinn í Kópavogi	294.500	284.046	362.986	315.700	239.997	362.141	333.000	341.000	503.000

Tafla 7.2. frh.

	1999			2000			2001		
	Fjárlög	Fjárheimildir**	Ríkis-reikningur	Fjárlög	Fjárheimildir**	Ríkis-reikningur	Fjárlög	Fjárheimildir**	Ríkis-reikningur
Menntaskólinn í Reykjavík	241.200	272.974	241.705	245.000	265.489	227.810	241.000	344.000	322.000
Menntaskólinn við Hamrahlíð	298.600	352.335	326.977	308.600	347.943	311.165	334.000	504.000	472.000
Menntaskólinn við Sund	223.800	234.755	246.425	225.700	191.507	213.269	226.000	272.000	276.000
Stýrimannaskólinn í Reykjavík	43.600	39.399	41.827	35.000	32.086	36.587	43.000	49.000	50.000
Verkmenntaskóli Austurlands	62.000	83.688	69.710	76.000	90.344	85.709	85.000	114.000	108.000
Verkmenntaskólinn á Akureyri	326.500	371.911	404.984	369.500	350.658	379.118	391.000	505.000	557.000
Verslunarskóli Íslands	249.400	367.836	367.836	288.500	354.000	354.000	366.000	460.000	460.000
Vélskóli Íslands	85.400	97.413	83.451	97.600	105.294	71.445	73.000	104.000	100.000

* Eingöngu framhaldsskólar sem heyrta undir menntamálaráðuneytið.

** Fjárveitingar til hvers skóla sem samþykktar hafa verið af menntamálaráðuneyti á viðkomandi ári.

Skýringar: Í þeim tilfellum þar sem kostnaður er hærri skv. reikningi en skv. fjárheimildum, lækka heimildir viðkomandi skóla næsta ár á eftir sem nemur mismuninum.

Heimildir: Ríkisreikningur fyrir árið 1999, Ríkisreikningur fyrir árið 2000 og Ríkisreikningur fyrir árið 2001.

7.3 Sérkennsla

Fjárframlög til sérkennslu hækkuðu mikið á árunum 1999-2002, eins og tafla 7.3 sýnir. Hækkunin var að stórum hluta vegna lengingar á námi í sérdeildum úr tveimur árum í fjögur.

Tafla 7.3. Fjárframlög til sérkennslu 1999/2000 – 2001/2002.

	Í milljónum króna
1999/2000	109
2000/2001	187
2001/2002	278

Heimild : Menntamálaráðuneyti.

7.4 Endurmenntun

Í töflu 7.4 má sjá fjárveitingar til endurmenntunar framhaldsskólakennara. Endurmenntunarsjóður framhaldsskólakennara var eflur sérstaklega árið 1999 til að auka framboð á námskeiðum í upplýsingatækni. Um 400 framhaldsskólakennarar sóttu þá námskeið í upplýsingatækni sem sjóðurinn styrkti. Einnig voru þróunarskólar í upplýsingatækni styrktir sérstaklega til að halda sérstök námskeið fyrir sína kennara og kennara í öðrum framhaldsskólum. Endurmenntunarsjóður framhaldsskólakennara var áfram styrktur vegna upplýsingatækni árin 2000, 2001 og 2002. Haldin voru sérstök námskeið fyrir framhaldsskólakennara í notkun fartölvu í kennslu árin 2000, 2001 og 2002.

Tafla 7.4. Fjárframlög til endurmenntunar 1999 – 2002.

1999	45 millj. kr.
2000	38 millj. kr.
2001	38 millj. kr.
2002	33 millj. kr.

Skýringar: Hér er um að ræða framlög sem endurmenntunarnefnd framhaldsskóla ráðstafar til námskeiðahalds.

Heimild: Menntamálaráðuneyti.

7.5 Framkvæmd nýrrar skólastefnu

Á fjárlögum árin 1999-2002 var veitt umtalsverðu fjármagni til eftirfylgni nýrra aðalnámskráa fyrir grunn- og framhaldsskóla. Árið 1999 var veitt 61,9 milljónum króna, árið 2000 63,8 milljónum, árið 2001 65,5 milljónum og árið 2002 37,7 milljónum. Samtals námu þessar fjárveitingar 228,9 milljónum króna. Framangreint fjármagn skiptist milli grunn- og framhaldsskólastigs. Fjármagnið var nýtt m.a. til endurmenntunar kennara og annars starfsfólks, námsefnisgerðar og skólanámskrágerðar.

Á fjárlögum frá 1999 hefur verið um að ræða sérstakar fjárveitingar til upplýsingasamfélagsins. Mikill hluti þessa fjármagns hefur verið nýttur vegna notkunar upplýsingatækni í skólastarfi á grunn- og framhaldsskólastigi. Í framhaldsskólum má m.a. nefna sérstakar fjárveitingar til verkefna eins og endurmenntunar kennara, þróunarskóla í upplýsingatækni og kennsluhugbúnaðar.

Framlög til upplýsingasamfélagsins hafa verið eftirfarandi frá 1999-2002. Athuga ber að aðeins hluti þessa fjármagns rann til framhaldsskóla:

1999: 135 millj. kr: helstu verkefni: endurmenntun kennara, gerð kennsluhugbúnaðar, uppbygging tækjabúnaðar, þróunarverkefni

2000: 136 millj. kr: kennaramenntun, kennsluhugbúnaður, uppbygging fjarkennslu, sérnám á háskólastigi, þróunarverkefni

2001: 141 millj. kr: kennaramenntun, kennsluhugbúnaður, nýtt bókasafnskerfi, fjarkennsla, varðveisla og miðlun rafrænna gagna, mennta- og námskrárvefir

2002: 117,5 millj. kr: kennaramenntun, kennsluhugbúnaður, nýtt bókasafnskerfi, tækjabúnaður, varðveisla og miðlun rafrænna gagna, mennta- og námskrárvefir.

8. Annað

8.1 Þróunarsjóður framhaldsskóla og fullorðinsfræðslu

Á grundvelli 45. gr. laga um framhaldsskóla nr. 80/1996 veitir Alþingi árlega fé til þróunarstarfs á framhaldsskólastigi og til fullorðinsfræðslu. Sérstakar reglur gilda um úthlutun úr sjóðnum og sér ráðgjafarnefnd um að meta umsóknir og gera tillögur til menntamálaráðherra um styrkveitingar. Með þróunarstarfi er átt við tilraunir og nýbreytni í skipulagningu náms, kennsluháttum, kennslu, námsgögnum, námsmati og mati á skólasterfi.

Á árunum 1999, 2000, 2001 og 2002 var styrkjum veitt til 189 verkefna. Verkefni taka til margs konar nýbreytni í skólasterfi, svo sem þróunar nýrra námsbrauta, mats á skólasterfi, námsmats, nýtingar upplýsingatækni í námi og kennslu og til eflingar fullorðinsfræðslu. Heildarstyrkveitingar á tímabilinu 1999-2002 námu 76.470 þús. og greinast sem hér segir:

Tafla 8.1. Styrkveitingar úr þróunarsjóði framhaldsskóla 1999-2002 (í þús. kr.).

	1999	2000	2001	2002
Heildarstyrkveiting í þús.kr.	21.280	20.000	17.500	17.690
Fjöldi styrkta verkefna	43	54	49	43

Heimild: Menntamálaráðuneyti.

Upplýsingar um styrkveitingar úr þróunarsjóði framhaldsskóla til einstakra skóla og verkefna er að finna á vefsíðu menntamálaráðuneytisins (menntamalaraduneyti.is).

8.2 Styrkir til námsefnisgerðar

Menntamálaráðuneytið veitir árlega styrki til útgáfu og gerðar námsefnis í bóklegum og verklegum námsgreinum á framhaldsskólastigi. Styrkirnir eru veittir að undangenginni auglýsingu. Hlutverk styrkjanna er að bæta úr skorti sem er á námsefni í ýmsum námsgreinum, auka framboð á námsefni á íslensku og bæta gæði þess. Nefnd skipuð af menntamálaráðherra metur umsóknir og gerir tillögu til ráðherra um úthlutun. Úthlutað hefur verið til viðfangsefnisins sem hér segir.

Tafla 8.2. Styrkir til námsefnisgerðar 1999-2002 (í þús. kr.).

1999	2000	2001	2002
16.000	26.700	25.100	22.700

Heimild: Menntamálaráðuneyti.

8.3 Þróunarskólar í upplýsingatækni

Í janúar 1999 var undirritaður samningur milli menntamálaráðuneytisins og sex skóla, þriggja framhaldsskóla og þriggja grunnskóla, um þátttöku í þriggja ára þróunarverkefni á vegum menntamálaráðuneytisins í notkun upplýsingatækni í skólasterfi. Hlutverk skólanna var að vinna að þróun upplýsingatækni í kennslu og námi. Lögð var áhersla á breytt hlutverk kennarans með aukinni notkun upplýsingatækni í kennslu og miðlun reynslu af verkefnum sem unnið var með. Í verkefninu sem lauk árið 2002 tóku þátt eftirtaldir framhaldsskólar: Fjölbrautaskólinn við Ármúla, Fjölbrautaskóli Suðurlands á Selfossi og Menntaskólinn á Akureyri. Úttekt hefur verið gerð á tilraunaverkefninu (sjá vef menntamálaráðuneytisins www.menntamalaraduneyti.is).

8.4 Umsýsla námssamninga og framkvæmd sveinsprófa

Öll umsýsla námssamninga og framkvæmd sveinsprófa í löggiltum iðngreinum hefur verið flutt úr menntamálaráðuneytinu. Ráðuneytið hefur samið við félög, stofnanir og fræðslumiðstöðvar atvinnulífisins um að annast staðfestingu námssamninga í löggiltum iðngreinum og að skipuleggja og halda sveinspróf. Reynslan af þessum flutningi verkefna úr ráðuneytinu til aðila atvinnulífisins hefur gefið góða raun og virðist fyrirkomulagið mælast vel fyrir meðal iðnnema, meistara og fyrirtækja.

8.5 Alþjóðlegt samstarf

Íslenskir framhaldsskólar hafa á undanförunum árum í vaxandi mæli tekið þátt í margvíslegu alþjóðlegu samstarfi. Með aðild að Evrópska efnahagssvæðinu urðu Íslendingar fullgildir aðilar að samstarfsáætlunum Evrópusambandsins á sviði menntamála og vísinda. Sókrates og Leonardo áætlanirnar frá 1995 veittu íslenskum framhaldsskólum möguleika á þátttöku í margvíslegum samstarfsverkefnum milli skóla í Evrópu, kennara- og nemendaskiptum og námskeiðum, einkum innan Comeniusar- og Linguahluta Sókratesáætlunarinnar. Algengast er að evrópsku samstarfsverkefnin standi yfir í 3 ár. Hefur þessi þátttaka staðið síðan, og frá árinu 2000 innan annars hluta Sókrates og Leonardo áætlanna en þær ná til ársins 2007.

Árið 2001 tók menntamálaráðuneytið þátt í samstarfi Evrópusambandsins og Evrópuráðsins um Evrópskt tungumálaár.

Ísland á aðild að svokallaðri Kaupmannahafnaryfirlýsingu, sem undirrituð var af fulltrúum 31 ríkis í Evrópu og framkvæmdastjórn Evrópusambandsins í nóvember 2002. Með henni takast löndin á hendur það verkefni að auka samstarf í starfsmenntamálum sín á milli og gera menntun og prófskírteini skýrari og gagnsærri í þeim tilgangi að ryðja úr vegi hindrunum fyrir auknu flæði námsmanna og launafólks innan Evrópu. Með yfirlýsingunni er og stefnt að því að auka aðgengi fólks að námi, opna menntakerfið fyrir umheiminum, auka gæði starfsmenntunar og leita leiða til að meta óformlegt nám. Menntamálaráðuneytið hefur m.a. brugðist við þeirri hvatningu sem í yfirlýsingunni felst með því að hefja undirbúning að vinnslu sérstakrar heimasíðu sem helguð verður viðurkenningu á starfsmenntun.

Norræna ráðherranefndin hefur síðan á árinu 1991 veitt fé til nemendaskipta milli framhaldsskóla á Norðurlöndunum gegnum NORDPLUS- junior áætlunina. Nemendaskiptin standa yfir í 2-8 vikur. Árlega hafa átta til fimmtán íslenskir framhaldsskólar fengið styrki til nemendaskipta.

Menntamálaráðuneytið er aðili að Evrópska skólanetinu en að því standa 22 ráðuneyti ýmissa Evrópuþjóða, auk Evrópusambandsins og stofnana í einkaeign. Hafa íslenskir framhaldsskólar unnið til verðlauna í samkeppni um notkun upplýsingatækni sem Evrópska skólanetið stóð fyrir árið 2001 og 2002. Ísland er einnig aðili að norræna skólanetinu sem er á vegum Norrænu ráðherranefndarinnar og tekur þátt í samstarfi Norðurlandanna, Hollands og Kanada um upplýsingatækni í menntun, -ICT-League.

Á árinu 1997 hófu Íslendingar þátttöku í fjölþjóðlega umhverfisfræðsluverkefninu Globe. Nálægt hundrað lönd og yfir 10.000 skólar eru þátttakendur. Þrír íslenskir framhaldsskólar taka þátt í verkefninu og átta grunnskólar. Markmið verkefnisins er að auka þekkingu og skilning jarðarbúa á umhverfinu og glæða áhuga nemenda, kennara og vísindamanna um allan heim á því að leggja sitt af mörkum við að bæta

umhverfisskilyrði á jörðinni. Verkefnið felst í því að mæla ákveðna umhverfisþætti og skrá niðurstöður inn á gagnabanka Globe og vinna svo úr niðurstöðum.

Á alþjóðlegri ráðstefnu UNESCO í Dakar árið 2000 var samþykkt yfirlýsing um menntun fyrir alla. Markmið yfirlýsingarinnar er í sex liðum og bar hverju aðildarlandi UNESCO að skilgreina hvernig þau hygðust ná þeim markmiðum fyrir árið 2015. Menntamálaráðuneytið stýrði vinnu við þetta verkefni og gaf árið 2002 út skýrslu um afrakstur vinnu þeirrar nefndar sem vann að verkefninu. Í skýrslunni er fjallað um stöðu mála hér á landi og gerðar tillögur um aðgerðir.

Haustið 2000 undirrituðu menntamálaráðherrar Íslands og Danmerkur samning um sérstakan stuðning við dönskukennslu á Íslandi. Um er að ræða þriggja ára samning sem gildir frá 2001 til 2003. Samningurinn var gerður í framhaldi af fimm ára samstarfsverkefni landanna um eflingu dönskukennslu og miðlun danskrar menningar á Íslandi sem dönsk stjórnvöld fjármögguðu. Í samningnum er m.a. kveðið á um ráðningu dansks sendikennara við Kennaraháskóla Íslands, ráðningu tveggja danskra farkennara til starfa í grunnskólum landsins, styrki til námsferða háskólanema í dönsku og verkefni á sviði endurmenntunar kennara og námsefnisgerðar. Fjárveitingar Dana til verkefnisins nema tveimur milljónum danskra króna árlega en árlegt fjárframlag Íslendinga nemur fimm milljónum íslenskra króna. Sérstök samstarfsnefnd Dana og Íslendinga hefur umsjón með framkvæmd samningsins.

8.6 Vika símenntunar

Í framhaldi af útkomu skýrslunnar Símenntun – afl á nýrri öld árið 1998 sem menntamálaráðuneytið gaf út skipaði menntamálaráðherra verkefnisstjórn um símenntun til að fylgja eftir tillögum í skýrslunni með tilliti til fimm ára áætlunar um símenntun og endurmenntun. Verkefnisstjórnin hefur m.a. staðið fyrir Viku símenntunar sem hefur verið haldin árlega fyrri hluta septembermánaðar hér á landi síðan árið 2000. Hugmyndina að Viku símenntunar má rekja til 30. aðalráðstefnu UNESCO árið 1999 en þar var samþykkt að hvetja aðildarlöndin til að halda árlega „adult learners week“ frá og með árinu 2000 í tenglum við alþjóða læsisdaginn 8. september. Markmiðið með vikunni er m.a. að vekja athygli á mikilvægi símenntunar og kynna fjölbreytt menntunartilboð á sviði fullorðinsfræðslu og endurmenntunar. Tekist hefur að virkja fjölmarga aðila til þátttöku, s.s. fyrirtæki, stofnanir, stjórnendur þeirra og starfsmenn. Fyrir hönd menntamálaráðuneytisins hefur MENNT séð um skipulagningu og framkvæmd vikunnar í samvinnu við símenntunarmiðstöðvar. Aðrir formlegir samstarfsaðilar hafa auk þess m.a. verið Alþýðusamband Íslands, Samtök atvinnulífsins, BSRB, BHM og starfsmenntaráð fyrir hönd félagsmálaráðuneytisins.

8.7 Ráðstefnur og málþing

Menntamálaráðuneytið stóð fyrir málþingi um lesskimun og lestrarörðugleika í júní árið 2000. Á málþinginu sem var mjög fjölsótt var fjallað um ýmsa þætti lesskimunar og lestrarörðugleika, s.s. skilgreiningar á lestrarörðugleikum, aðferðir við að meta sértæka lestrarörðugleika og úrræði fyrir nemendur. Markmið með málþinginu var að fá fram ólík sjónarmið og safna upplýsingum um stöðu þessara mála hér á landi þannig að hægt sé að fylgja eftir með markvissum hætti markaðri stefnu í aðalnámskrám grunn- og framhaldsskóla.

Snemma á árinu 2002 efndi menntamálaráðuneytið til málþings um styttingu námstíma til stúdentsprófs. Var málþingið liður í undirbúningi ráðuneytisins að vinna við athugun á möguleikum þess að stytta námstíma til stúdentsprófs úr fjórum árum í þrjú.

Menntamálaráðuneytið hefur árlega frá 1999 staðið fyrir ráðstefnum um upplýsingatækni í skólastarfi á öllum skólastigum. Á þessum ráðstefnum hefur ráðuneytið kynnt stefnu sína í notkun upplýsingatækni í skólastarfi og kynnt hafa verið þróunarverkefni á þessu sviði. Á ráðstefnunum hafa auk þess verið sýningar á tækja- og hugbúnaði. Ráðstefnurnar hafa verið fjölsóttar. UT-ráðstefnu 2002 sóttu t.d. 1.100 manns. Á UT ráðstefnunni árið 2001 var m.a. kynnt verkefnaáætlun ráðuneytisins í rafrænni menntun, Forskot til framtíðar, og í tengslum við hana opnaður vefurinn menntagatt.is.

Í nóvember 1999 var haldin hér á landi norræn ráðstefna um gæðamat í skólum sem norræna ráðherranefndin stóð að á formennskuári Íslands í nefndinni. Ráðstefnuna sóttu um 200 fulltrúar frá öllum Norðurlöndunum. Markmið með ráðstefnunni var að skapa vettvang fyrir fræðimenn og skólafólk til að miðla reynslu og þekkingu á sviði gæðamats í skólum.

8.8 Forvarnastarf í framhaldsskólum

Í desember 1996 samþykkti ríkisstjórnin að efla forvarnir gegn notkun áfengis, tóbaks og annarra ávana- og fíkniefna. Menntamálaráðuneytið hefur unnið að forvörnum í framhaldsskólum í samræmi við þá stefnu. Hefur Fræðslumiðstöð í fíknivörnum frá 1997 verið falið að hafa umsjón með skipulagningu og framkvæmd forvarnastarfs í framhaldsskólum í samvinnu við ráðuneytið. Felst starf fræðslumiðstöðvarinnar m.a. í því að aðstoða skólana við að koma sér upp forvarnaáætlun, halda námskeið fyrir starfsfólk og fræðslu- og upplýsingafundi fyrir forvarnafulltrúa sem starfa í skólum.

8.9 Heilsuefning í skólum á Íslandi

Heilsuefning í skólum er þriggja ára þróunarverkefni sem menntamálaráðuneytið, heilbrigðis- og tryggingamálaráðuneytið og landlæknisembættið stóðu að á tímabilinu 1999-2002. Verkefnið náði til nokkurra leik- grunn- og framhaldsskóla. Áhersla var lögð á að allir í skólasamfélaginu ynnu að heilsuefningarmarkmiðum sem skólarnir fléttuðu inn í daglegt skólastarf í þeim tilgangi að vinna að andlegri, félagslegri og líkamlegri vellíðan nemenda. Sérstök áhersla var lögð á geðheilbrigði til að draga úr líkum á áhættu hegðun, s.s. neyslu tóbaks, áfengis og annarra fíkniefna, einelti og sjálfsvígum. Sérstakir skóladaðar voru tileinkaðir bættri heilsu allra, auk þess sem haldin voru námskeið, ráðstefnur o.fl.

Viðauki I

Reglugerðir

Framhaldsskólalögin kveða á um setningu allmargra reglugerða. Eftirtaldar reglugerðir voru gefnar út á grundvelli framhaldsskólalaganna á tímabilinu 1999-2001:

Reglugerð um jöfnun námskostnaðar, nr. 576/2002.

Reglugerð um starfslið og skipulag framhaldsskóla, nr. 5/2001.

Reglugerð um starfstíma framhaldsskóla og leyfisdaga, nr. 6/2001.

Reglugerð um skipun starfsgreinaráða, nr. 475/2001.

Reglugerð um innritun nemenda í framhaldsskóla, nr. 98/2000.

Reglugerð um brottfall reglugerðar nr. 648/1999 um löggiltar iðngreinar, nr. 240/2000.

Reglugerð um sveinspróf, nr. 525/2000.

Reglugerð um viðurkenningu einkaskóla á framhaldsskólastigi, nr. 108/1999.

Reglugerð um reiknilíkan til að reikna út kennslukostnað framhaldsskóla, nr. 335/1999.

Reglugerð um löggiltar iðngreinar, nr. 940/1999.

Viðauki II

Framhaldsskólar 1999-2001, skipt eftir landsvæðum.

Reykjavík

Borgarholtsskóli
Fjölbrautaskólinn í Breiðholti
Fjölbrautaskólinn við Ármúla
Hússtjórnarskólinn í Reykjavík
Iðnskólinn í Reykjavík
Kvennaskólinn í Reykjavík
Listdansskóli Íslands
Menntaskólinn í Reykjavík
Menntaskólinn við Hamrahlíð
Menntaskólinn við Sund
Stýrimannaskólinn í Reykjavík
Tannsmiðaskóli Íslands
Verzlunarskóli Íslands
Vélskóli Íslands

Höfuðborgarsvæði utan Rvk.

Fjölbrautaskólinn í Garðabæ
Flensborgarskólinn í
Hafnarfirði
Iðnskólinn í Hafnarfirði
Menntaskólinn í Kópavogi

Suðurnes

Fjölbrautaskóli Suðurnesja

Vesturland

Fjölbrautaskóli Vesturlands

Vestfirðir

Menntaskólinn á Ísafirði

Norðurland vestra

Bændaskólinn á Hólum
Fjölbrautaskóli Norðurlands
vestra

Norðurland eystra

Framhaldsskólinn á Húsavík
Framhaldsskólinn á Laugum
Menntaskólinn á Akureyri
Verkmenntaskólinn á Akureyri

Austurland

Framhaldsskólinn í Austur-
Skaftafellssýslu
Hússtjórnarskólinn
á Hallormsstað
Menntaskólinn á Egilsstöðum
Verkmenntaskóli Austurlands

Suðurland

Fjölbrautaskóli Suðurlands
Garðyrkjuskóli ríkisins
Framhaldsskólinn í
Vestmannaeyjum
Menntaskólinn að Laugarvatni

