

Reynslusveitarfélög Mat á árangri

**Yfirlit yfir nokkra þætti verkefna
reynslusveitarfélaga árið 2001**

Febrúar 2003



Efnisyfirlit

1	INNGANGUR	3
2	ÞRÓUNAREINKENNI	5
	MÁLEFNI FATLAÐRA	6
	ÖLDRUNARMÁL OG HEILSUGÆSLA	14
3	FRAMKVÆMD VERKEFNA REYNSLUSVEITARFÉLAGA ÁRIÐ 2001 18	

1 Inngangur

Í þessari samantek setur PricewaterhouseCoopers ehf. (PwC) fram mat á framkvæmd verkefna reynslusveitarfélaga á árinu 2001.

Lagt er mat á það hvort staðlaðar upplýsingar um framkvæmd verkefna á árinu 2001 breyti að einhverju leyti þeim meginniðurstöðum sem settar hafa verið fram í skýrslum PwC. Er hér annars vegar verið að vísa í skýrslu þar sem verkefnin voru metin heildstætt fram til ársins 1999 (heildarmatsskýrslunni) og hins vegar skýrslu vegna framkvæmdar verkefna reynslusveitarfélaga á árinu 2000.

Eftirfarandi reynsluverkefni voru til framkvæmdar á árinu 2001 og er fjallað um öll þeirra í þessari samantekt nema reynsluverfið í Grafarvogi:

1. Reykjavík

- 1) Reynsluverfið Grafarvogur (innra skipulag Reykjavíkurborgar). Samþykkt, nr. 435/1997.

2. Akureyri

- 1) Öldrunarmál og heilsugæsla (heilbrigðisráðuneyti). Samningur 27.12.96.
- 2) Málefni fatlaðra (félagsmálaráðuneyti). Samþykkt, nr. 331/1996. Síðari samþykkt, nr 244/2000.

3. Hornafjörður

- 1) Öldrunarmál og heilsugæsla (heilbrigðisráðuneyti). Samþykkt, nr. 680/1996.

4. Vestmannaeyjar

- 1) Málefni fatlaðra (félagsmálaráðuneyti). Samþykkt, nr. 268/1997.

Verkefnum reynslusveitarfélaga var ætlað að vera þáttur í undirbúningi breytinga í stjórnsýslu sveitarfélaga og fyrirkomulagi sveitarstjórnarmála. Samkvæmt lögum voru reynslusveitarfélögum veittar heimildir sem giltu til 1. janúar árið 2000 til:¹

¹ Tilraunir á sviði málefna fatlaðra og öldrunarmála og heilsugæslu auk tilraunarinnar í Grafarvogi voru framlengdar til ársloka 2001 með lögum nr. 114/1999 um breytingar á lögum nr. 82/1994 um reynslusveitarfélög. Um leið féllu úr gildi heimildir til reynsluverkefna á sviði félagslegra húsnæðismála, vinnumiðlunar og byggingarmála. Gerð er grein fyrir forsendum þeirrar framlengingar í úttektarskýrslum PwC vegna árana 1998 og 1999.

- að taka að sér framkvæmd nýrra verkefna
- að vera undanþegin tilteknum ákvæðum laga og reglugerða
- að reyna nýtt rekstrar- og fjármögnunarfyrirkomulag í tilteknum málaflokkum
- að þróa nýjungar í stjórnslu sveitarfélaganna

Með þeim viðbótarupplýsingum sem aflað var við þessa skýrslugerð er kannað á ný hvort tekist hafi með tilraunaverkefnunum í reynslusveitarfélögunum fjórum að ná fram eftirfarandi markmiðum laga um reynslusveitarfélög:

- að auka sjálfstjórn sveitarfélaganna;
- að laga stjórnslu sveitarfélaganna betur að staðbundnum aðstæðum;
- að bæta þjónustu við íbúana;
- að nýta betur fjármagn hins opinbera.

Um gögnin sem þessi skýrsla byggir á

Safnað var tölulegum upplýsingum frá reynslusveitarfélögunum um aðföng og aðra magntæka þætti og þannig áfram unnið með þá mælikvarða sem þróaðir voru í samvinnu við reynslusveitarfélögin. Nú liggja fyrir tölulegar upplýsingar um fimm heil ár sem eykur bæði samanburðarhæfni gagnana sem og alhæfingargildi þeirra þar sem þau sýna núna þróun yfir langt tímabil.

2 Þróunareinkenni

Í matsskýrslu vegna ársins 2000 sagði að þær niðurstöður sem kynntar voru í heildarmatsskýrslunni frá 1999 um árangur af framkvæmd verkefna reynslusveitarfélaga stæðu í meginatriðum. Jafnframt sagði þar að á milli árunna 1999 og 2000 hefðu einstaka þættir, sem verið hafa til skoðunar, breyst lítillega en að helstu þróunareinkennum einstakra verkefna hefðu haldið sér.

Fjárlagaheimildir vegna ársins 2001 bentu til þess að kostnaður reynslusveitarfélaga vegna málefna fatlaðra væri að fara fram úr kostnaði þeirra svæðisskrifstofa sem teknar hafa verið til samanburðar. Leitast var við að meta líklegar launa- og verðlagsbætur í fjárukalögum 2001 og gaf sú mynd til kynna að reynslusveitarfélögin væru að fara fram úr svæðisskrifstofunum hvað varðaði kostnað. Gilti það bæði um heildarkostnað á verðlagi hvers árs og meðalkostnað á íbúa á föstu verðlagi sem hefur verið meginviðmið úttektarinnar. Nú þegar endanlegar tölur fyrir árið 2001 liggja fyrir kemur í ljós að reynslusveitarfélögin eru undir svæðisskrifstofum í fjárveitingum þegar litið er á reynslutímabilið í heild.

Auk fjárlagaheimilda á árinu 2001 bættust eftirfarandi liðir við hjá svæðisskrifstofum:

1. viðbótarheimildir í fjárukalögum 2001.
2. millifærðar launaheimildir af launa- og verðlagslið fjármálaráðuneytis sem voru all verulegar það ár vegna mikilla breytinga á kjarasamningum.
3. heimildir sem millifærðar eru af 07-700, vegna nýrra verkefna eða á forsendum þeirra þjónustusamninganna sem í gildi eru.
4. heimildir sem voru millifærðar á stofnanir í kjölfar stofnunar fæðingarorlofssjóðs.

Á sviði öldrunarmála og heilsugæslu varð nokkur breyting á endanlegum tölum hjá heilsugæslustöðvum, öðrum en hjá reynslusveitarfélögum, við endanlega færslu af launa- og verðlagslið fjármálaráðuneytis. Ekki reyndist unnt að afla nægjanlega nákvæmra upplýsinga um breytingar á fjárframlögum til öldrunarþáttarins þar sem halli árunna 2001 og 2002 er gerður upp í einni tölu.

Samkvæmt þessu stendur sú niðurstaða úttektaraðila að meginniðurstöður heildarmatsskýrslunnar um þjónustulegan og kostnaðarlegan ávinning af verkefnum reynslusveitarfélaga standi óbreyttar.

Hér að neðan er stutt yfirlit yfir þróun helstu atriði við framkvæmd reynsluverkefna árið 2001. Í 3. kafla þessarar skýrslu gefur að líta yfirlitstöflur um framkvæmd

verkefna í hverju reynslusveitarfélaganna. Allar fjárhæðir í þessari skýrslu eru á föstu verðlagi miðað við launavísitölu opinberra starfsmanna og bankamanna.

Málefni fatlaðra

Á árinu 2001 framkvæmdu tvö sveitarfélög tilraunir á sviði málefna fatlaðra, þ.e. Akureyrarbær og Vestmannaeyjabær. Einnig var í gildi það ár samningur við Hornafjarðarbæ um að veita þjónustu við fatlaða. Sá samningur er gerður á grundvelli heimildar í lögum um málefni fatlaðra. Samningurinn um málefni fatlaðra á Hornafirði er miklu minni en samningarnir við Akureyri og Vestmannaeyjar og felur ekki í sér umfangsmikinn rekstur stofnana eins og sambýla.

Markmið

Markmið samninga á sviði málefna fatlaðra var að færa stjórn og ábyrgð á þjónustu við fatlaða yfir á eina hendi, þ.e. til sveitarfélaganna, og leitast þannig við að ná betri nýtingu á því fjármagni sem veitt er til málaflokksins og bæta þjónustu við fatlaða.

1. Samanlögð heildarframlög ríkis og reynslusveitarfélaganna til málefna fatlaðra hækka á reynslutímabilinu 1997-2001 um 12,7% á Akureyri en þau lækkuðu um 0,5% til ársins 2000. Samanlögð heildarframlög hækkuðu um 25,4% í Vestmannaeyjum en þau höfðu hækkað um 15,8% til ársins 2000. Sé leiðrétt fyrir rekstri verndaðs vinnustaðar í Vestmannaeyjum þá verður þróunin sambærileg því hækkinin í Vestmannaeyjum nemur þá 9,7% til ársins 2001. Þessi leiðrétting er nauðsynleg því hallinn af vernduðum vinnustað í Vestmannaeyjum er borinn af sveitarfélaginu og verður ekki bættur af hálfu ríkisins. Á Akureyri fjölgaði fötluðum um 22,8% og í Vestmannaeyjum fjölgaði fötluðum um 20,4%. Í báðum reynslusveitarfélaganna fækkar fötluðum skjólstaðingum reynslusveitarfélaganna milli árana 2000 og 2001 og er það í fyrsta sinn á reynslutímabilinu sem það gerist. Á Akureyri er fækkunin aðallega í hópi þeirra sem hafa mjög litla þjónustuþörf en dreifingin er jafnari milli flokka í Vestmannaeyjum. Framlög ríkisins, á föstu verðlagi, hækka á reynslutímabilinu, þ.e. frá 1997 til ársins 2001, um 6,1% á Akureyri og um 13,6% í Vestmannaeyjum. Samkvæmt þessu lækka framlög ríkisins að raungildi fyrst tvö heilu árin hjá reynslusveitarfélagunum en hækka nokkuð seinni tvö árin.

Þróun framlaga ríkisins til málefna fatlaðra á föstu verðlagi	1997	1998	1999	2000	2001
Málefni fatlaðra Akureyri					
Framlag ríkisins á verðlagi hvers árs	252.700.000	284.100.000	302.100.000	349.200.000	390.700.000
Launavísitala	141,1	159,4	173,5	187,6	205,6
Framlag ríkisins á föstu verðlagi	368.214.883	366.442.660	357.992.853	382.756.337	390.700.000
Hlutfallsleg breyting framlagi ríkisins á föstu verðlagi á tímabilinu		-0,5%	-2,8%	3,9%	6,1%
Málefni fatlaðra Vestmannaeyjum					
Framlag ríkisins á verðlagi hvers árs	31.900.000	36.500.000	37.600.000	47.000.000	52.800.000
Launavísitala	141,1	159,4	173,5	187,6	205,6
Framlag ríkisins á föstu verðlagi	46.482.211	47.079.046	44.556.542	51.516.460	52.800.000
Hlutfallsleg breyting framlagi ríkisins á föstu verðlagi á tímabilinu		1,3%	-4,1%	10,8%	13,6%
Málefni fatlaðra Höfn					
Framlag ríkisins á verðlagi hvers árs	3.378.000	5.100.000	6.800.000	11.600.000	12.900.000
Launavísitala	141,1	159,4	173,5	187,6	205,6
Framlag ríkisins á föstu verðlagi	4.922.160	6.578.168	8.058.098	12.714.701	12.900.000
Hlutfallsleg breyting framlagi ríkisins á föstu verðlagi á tímabilinu		33,6%	63,7%	158,3%	162,1%

Við þennan samanburð kemur í ljós að framlög til reynslusveitarfélaganna halda áfram að hækka að raungildi. Vakin er athygli á því að upplýsingar frá Hornafirði eru ekki samanburðarhæfur þar sem aukningin skýrist fyrst og fremst af fjölgun fatlaðra og af rekstri dagvistar. Framlög til Akureyrarbæjar hækka nokkuð minna en framlög til Vestmannaeyja þegar litið er til reynslutímabilsins í heild. Allt fram til ársins 1999 er nokkuð jöfn staða með sveitarfélögunum en á árinu 2000 skilur á milli þeirra þannig að framlög til Vestmannaeyja aukast meira. Skýringin á þessu er tvíþætt. Annars vegar gerir ríkissjóður upp við Akureyrarbæ beint rekstrarframlag bæjarins vegna fyrri ára og hins vegar fjölgar skjólstaðingum á Akureyri um 4,5% milli 1999 og 2000 og skjólstaðingum í Vestmannaeyjum fjölgar um 12,7%. Fjölgun skjólstaðinga á Akureyri eru í flokki þeirra sem þurfa litla þjónustupörf eða þjónustupörf undir meðaltali. Fjölgun skjólstaðinga í Vestmannaeyjum er hins vegar öll í flokki þeirra sem hafa meðal þjónustupörf. Megin áhrifaþáttur á kostnað við veitingu þjónustu við fatlaða er þjónustupörfin. Vakin er athygli á því að á árinu 2001 aukast fjárveitingar en fötluðum fækkar lítillega. Hér virðist að hluta til um flokkunarmál að ræða auk þess sem ætla má að í flokki þeirra sem hafa mjög litla þjónustupörf geti verið fólk sem þarf tímabundið á þjónustu að halda. Félagsmálaráðuneytið ætti að skoða þessa þróun betur.

Bein framlög reynslusveitarfélaganna til málefna fatlaðra þróast þannig að þau lækka á reynslutímabilinu um 31% hjá Akureyrarbæ og um 14% hjá Vestmannaeyjabæ. Framlög reynslusveitarfélaganna vegna halla á starfseminni eru ekki inni í þessum tölum en þau eru inni í samanlögðum heildarframlögum ríkis og reynslusveitarfélaganna. Niðurstaðan er því sú að bein framlög reynslusveitarfélaganna til málefna fatlaðra hafa lækkað að raungildi á reynslutímabilinu.

Hornafjörður er ekki samanburðarhæfur að þessu leytnu þar sem aukningin skýrist annars vegar af því að sveitarfélagið er farið að sinna fleiri fötluðum einstaklingum en mestu skiptir að á árinu 2000 hófst rekstur dagvistar á svæðinu. Samningurinn

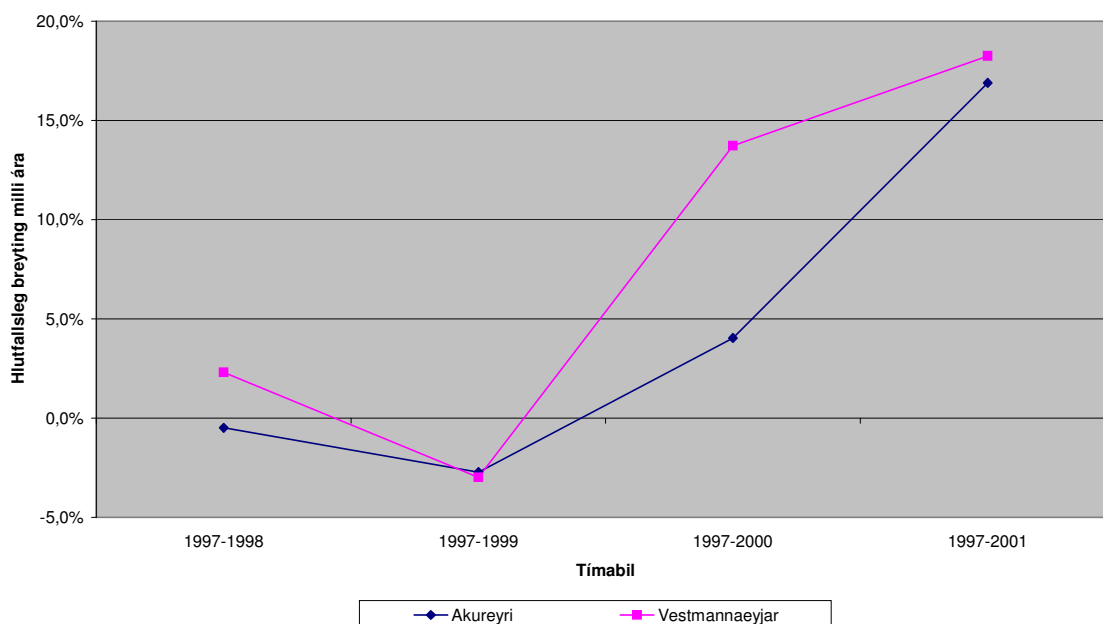
milli félagsmálaráðuneytis og Hornafjarðar er almennur þjónustusamningur en ekki á grundvelli laga um reynslusveitarfélög. Hornfirðingar sækja ennþá verulegan hluta af sinni þjónustu í málefnum fatlaðra til svæðisskrifstofunnar á Egilsstöðum.

Þróun framlaga sveitarfélaga til málefna fatlaðra á föstu verðlagi (án halla á vernduðum vinnustað í Vestmannaeyjum)					
	1997	1998	1999	2000	2001
Málefni fatlaðra Akureyri					
Framlag sveitarfélags á verðlagi hvers árs	13.839.000	22.404.000	14.993.000	13.593.961	14.000.000
Launavísitala	141,1	159,4	173,5	187,6	205,6
Framlag sveitarfélags á föstu verðlagi	20.165.120	28.897.506	17.766.921	14.900.271	14.000.000
Hlutfallsleg breyting framlagi sveitarfélags á föstu verðlagi á tímabilinu		43%	-12%	-26%	-31%
Málefni fatlaðra Vestmannaeyjum					
Framlag sveitarfélags á verðlagi hvers árs	5.115.000	5.262.000	5.597.000	4.095.000	6.373.000
Launavísitala	141,1	159,4	173,5	187,6	205,6
Framlag sveitarfélags á föstu verðlagi	7.453.182	6.787.122	6.632.526	4.488.509	6.373.000
Hlutfallsleg breyting framlagi sveitarfélags á föstu verðlagi á tímabilinu		-9%	-11%	-40%	-14%
Málefni fatlaðra Höfn					
Framlag sveitarfélags á verðlagi hvers árs	1.278.199	2.279.238	2.500.000	-786.288	4.588.087
Launavísitala	141,1	159,4	173,5	187,6	205,6
Framlag sveitarfélags á föstu verðlagi	1.862.493	2.939.845	2.962.536	-861.846	4.588.087
Hlutfallsleg breyting framlagi sveitarfélags á föstu verðlagi á tímabilinu		58%	59%	-146%	146%

2. Meðalkostnaður ríkisins á íbúa í málefnum fatlaðra í reynslusveitarfélögunum heldur áfram að hækka milli árána 2000 og 2001. Á tímabilinu 1997 til 1999 lækkaði meðalkostnaður á íbúa í málefnum fatlaðra lítillga eða um 2,7% á Akureyri og um 3% í Vestmannaeyjum. Þegar árið 2000 bætist við samanburðinn hækkar meðalkostnaður á íbúa um 4% á Akureyri og 13,7 í Vestmannaeyjum. Árið 2001 verður enn frekari hækkun þannig að raunhækkun framlaga til reynslusveitarfélaga yfir reynslutímabilið í heild verður 16,9% á Akureyri og 18,3% í Vestmannaeyjum. Þessi þróun sést vel í neðangreindri mynd.

Hlutfallsleg breyting á fjárveitingum ríkisins til verkefna reynslusveitarfélaga í málefnum fatlaðra.

(Á föstu verðlagi mv. launavísitölu opinberra starfsmanna og bankamanna)



Meðalkostnaður á íbúa í reynslusveitarfélögunum hækkar að jafnaði um 17,6% allt reynslutímabilið á meðan að hann hækkaði um 28,3% hjá þeim svæðisskrifstofum sem lagðar voru til samanburðar. Meðaltalshækkun allra var 25,2% á reynslutímabilinu. Athugið að Hornafirði er algjörlega haldið utan við þennan samanburð.

Áfram var unnið að samanburði á framlögum ríkisins til nokkurra svæðisskrifstofa um málefna fatlaðra og til verkefna reynslusveitarfélaga á tímabilinu 1997 til 2000. Til samanburðar voru valin útgjöld til málefna fatlaðra á Vesturlandi (07-703), málefna fatlaðra á Vestfjörðum (07-704), málefni fatlaðra Norðurlandi eystra þ.e. án Akureyrar (07-706), Málefni fatlaðra á Suðurlandi þ.e. án Vestmannaeyja (07-708) og loks málefni fatlaðra á Austurlandi þ.e. án Hornafjarðar (07-707). Ákveðið var að skoða þróun útgjalda í sömu kjördæmum og reynslusveitarfélaga samningarnir eru í auk tveggja annarra kjördæma utan suðvestur hornsins. Í þessari töflu eru settar fram upplýsingar úr fjárlögum hvers árs auk fjárveitinga á fjárukalögum hvers árs. Samanburðurinn leiðir eitt og annað í ljóst sbr. eftirfarandi töflu.

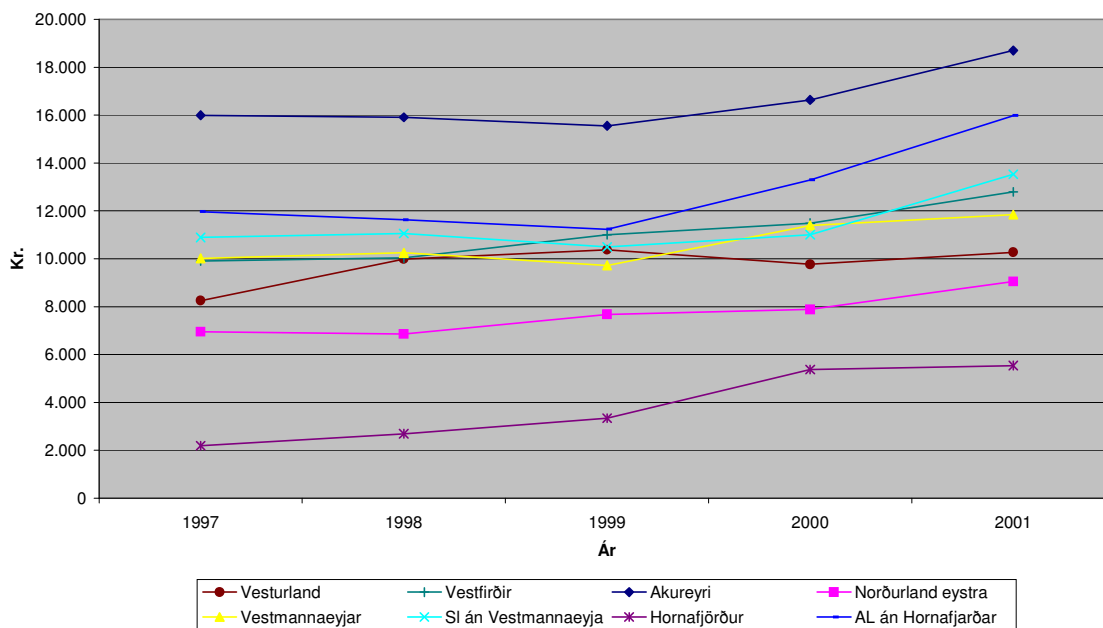
Reynslusveitarfélög 2001

Útgjöld ríkisins til málefni fatlaðra (á fjárlögum og fjárukaulögum)					
Fjarlagaliðir	1997	1998	1999	2000	2001
07-703 Malefni fatlaðra, Vesturlandi					
Framlag á fjárlögum	78.900.000	108.100.000	123.000.000	127.100.000	148.400.000
Íbúafjöldi	13.934	13.962	14.056	14.263	14.449
Hlutfallsleg breyting á íbúafjölda á tímabilinu		0,2%	0,9%	2,4%	3,7%
Meðalkostnaður á íbúa á verðlagi hvers árs	5.662	7.742	8.751	8.911	10.271
Launavistala	141,1	159,4	173,5	187,6	205,6
Meðalkostnaður á íbúa á föstu verðlagi	8.251	9.986	10.370	9.767	10.271
Hlutfallsleg breyting á meðalkostnaði á íbúa á föstu verðlagi		21,0%	25,7%	18,4%	24,5%
07-704 Malefni fatlaðra, Vestfirðum					
Framlag á fjárlögum	58.700.000	66.800.000	77.100.000	85.400.000	102.500.000
Íbúafjöldi	8.634	8.590	8.308	8.150	8.012
Hlutfallsleg breyting á íbúafjölda á tímabilinu		-0,3%	-3,8%	-5,6%	-7,2%
Meðalkostnaður á íbúa á verðlagi hvers árs	6.799	7.776	9.280	10.479	12.793
Launavistala	141,1	159,4	173,5	187,6	205,6
Meðalkostnaður á íbúa á föstu verðlagi	9.907	10.030	10.997	11.485	12.793
Hlutfallsleg breyting á meðalkostnaði á íbúa á föstu verðlagi		1,3%	11,0%	15,9%	29,1%
07-706 1.86 Akureyri					
Framlag á fjárlögum	252.700.000	284.100.000	302.100.000	349.200.000	390.700.000
Íbúafjöldi	21.007	21.010	20.995	20.990	20.899
Hlutfallsleg breyting á íbúafjölda á tímabilinu		0,0%	-0,1%	-0,1%	-0,3%
Meðalkostnaður á íbúa á verðlagi hvers árs	12.029	13.522	14.389	16.636	18.695
Launavistala	141,1	159,4	173,5	187,6	205,6
Meðalkostnaður á íbúa á föstu verðlagi	15.991	15.912	15.556	16.636	18.695
Hlutfallsleg breyting á meðalkostnaði á íbúa á föstu verðlagi		-0,3%	-2,7%	4,0%	16,9%
07-706 Malefni fatlaðra, Norðurlandi eystra (an Akureyrarsamnings)					
Framlag á fjárlögum	26.600.000	29.200.000	34.700.000	37.752.000	47.500.000
Íbúafjöldi	5.581	5.493	5.360	5.232	5.252
Hlutfallsleg breyting á íbúafjölda á tímabilinu		-1,6%	-4,0%	-5,9%	-5,9%
Meðalkostnaður á íbúa á verðlagi hvers árs	4.766	5.316	6.474	7.188	9.044
Launavistala	141,1	159,4	173,5	187,6	205,6
Meðalkostnaður á íbúa á föstu verðlagi	6.945	6.857	7.672	7.879	9.044
Hlutfallsleg breyting á meðalkostnaði á íbúa á föstu verðlagi		-1,3%	10,5%	13,4%	30,2%
07-708 1.86 Vestmannaeyjar					
Framlag á fjárlögum	31.900.000	36.500.000	37.600.000	47.000.000	52.800.000
Íbúafjöldi	4.640	4.594	4.585	4.522	4.457
Hlutfallsleg breyting á íbúafjölda á tímabilinu		-1,0%	-1,2%	-2,5%	-3,9%
Meðalkostnaður á íbúa á verðlagi hvers árs	6.875	7.945	8.201	10.394	11.847
Launavistala	141,1	159,4	173,5	187,6	205,6
Meðalkostnaður á íbúa á föstu verðlagi	10.018	10.248	9.718	11.392	11.847
Hlutfallsleg breyting á meðalkostnaði á íbúa á föstu verðlagi		2,3%	-3,0%	13,7%	18,3%
07-708 Malefni fatlaðra, Suðurlandi (an Vestmannaeyjasamnings)					
Framlag á fjárlögum	118.500.000	137.000.000	143.900.000	166.600.000	228.200.000
Íbúafjöldi	15.856	15.980	16.258	16.597	16.869
Hlutfallsleg breyting á íbúafjölda á tímabilinu		0,8%	2,5%	4,7%	6,4%
Meðalkostnaður á íbúa á verðlagi hvers árs	7.474	8.573	8.851	10.038	13.528
Launavistala	141,1	159,4	173,5	187,6	205,6
Meðalkostnaður á íbúa á föstu verðlagi	10.890	11.058	11.049	11.003	13.528
Hlutfallsleg breyting á meðalkostnaði á íbúa á föstu verðlagi		1,3%	-3,7%	1,0%	24,2%
07-707 1.86 Hornafjörður					
Framlag á fjárlögum	3.700.000	5.100.000	6.800.000	11.600.000	12.900.000
Íbúafjöldi	2.466	2.446	2.412	2.370	2.330
Hlutfallsleg breyting á íbúafjölda á tímabilinu		-0,8%	-2,2%	-3,9%	-5,5%
Meðalkostnaður á íbúa á verðlagi hvers árs	1.500	2.085	2.819	4.895	5.536
Launavistala	141,1	159,4	173,5	187,6	205,6
Meðalkostnaður á íbúa á föstu verðlagi	2.186	2.689	3.341	5.365	5.536
Hlutfallsleg breyting á meðalkostnaði á íbúa á föstu verðlagi		23,0%	52,8%	145,4%	153,2%
07-707 Malefni fatlaðra, Austurlandi (an Hornafjarðarsamnings)					
Framlag á fjárlögum	82.800.000	88.700.000	92.100.000	115.800.000	151.200.000
Íbúafjöldi	10.082	9.845	9.715	9.554	9.465
Hlutfallsleg breyting á íbúafjölda á tímabilinu		-2,4%	-3,6%	-5,2%	-6,1%
Meðalkostnaður á íbúa á verðlagi hvers árs	8.213	9.010	9.480	12.121	15.975
Launavistala	141,1	159,4	173,5	187,6	205,6
Meðalkostnaður á íbúa á föstu verðlagi	11.967	11.621	11.234	13.285	15.975
Hlutfallsleg breyting á meðalkostnaði á íbúa á föstu verðlagi		-2,9%	-6,1%	11,0%	33,3%

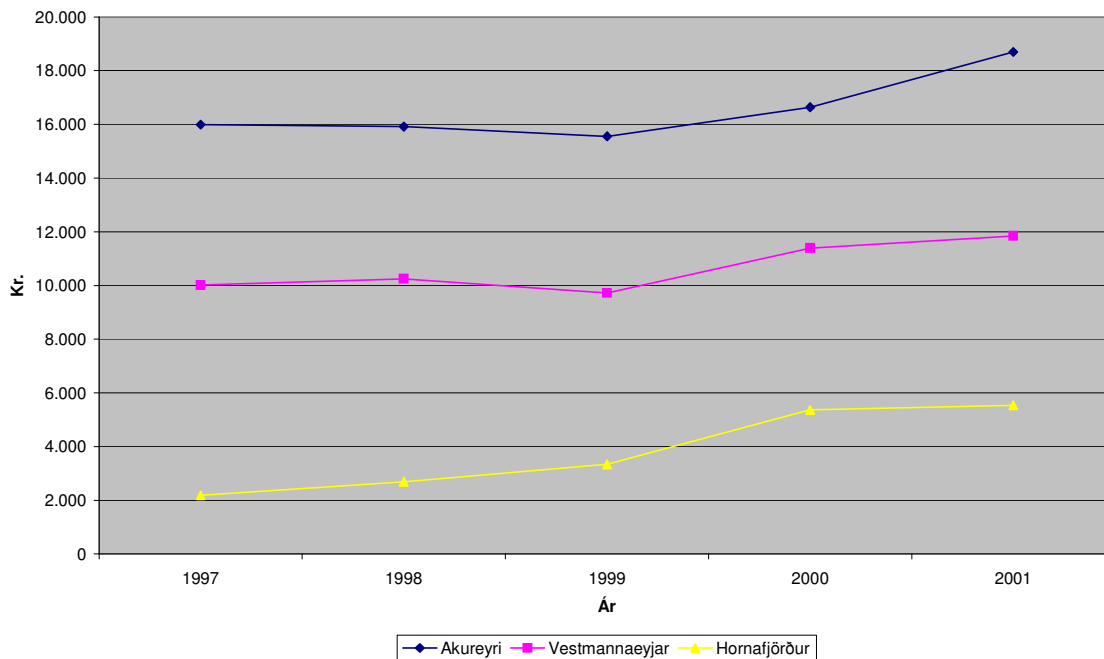
Þessi samburður dugir ekki einn til að fá endanlega mynd af þessari skiptingu. Skjólstæðingafjöldi, þjónustuþörf þeirra og samsetning þeirrar þjónustu sem veitt er á hverju svæði hefur sín áhrif á þessa skiptingu. Þá er til þess að líta að uppbygging í málefnum fatlaðra á svæðunum kemur í stökkum t.d. er ekki byggt nýtt sambýli fyrr en þörfin er orðin brýn en eitt nýtt sambýli getur hækkað framlög til viðkomandi svæðis verulega.

Meðalkostnaður á íbúa reynslusveitarfélags og svæðisskrifstofa vegna málefna fatlaðra.

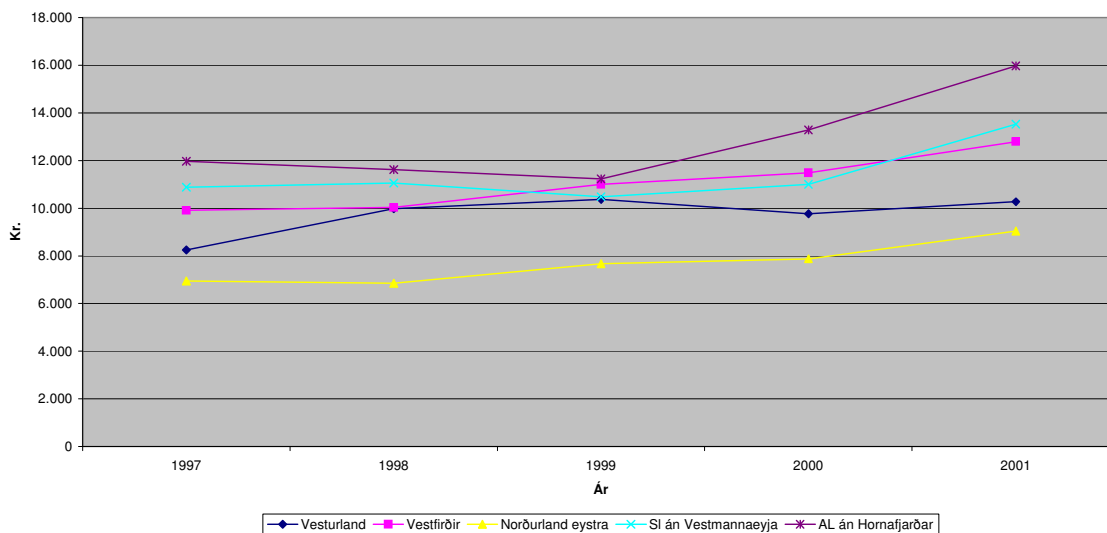
(Á föstu verðlagi mv. launavísitölu opinberra starfsmanna og bankamanna)



Meðalkostnaður á íbúa í reynslusveitarfélögum og á Hornafirði (Á föstu verðlagi mv. launavísitölu opinberra starfsmanna og bankamanna)



Meðalkostnaður á íbúa vegna málefna fatlaðra á svæðisskrifstofum. (Á föstu verðlagi mv. launavísitölu opinberra starfsmanna og bankamanna.)



3. Þegar kostnaður við málefni fatlaðra eykst og skjólstæðingum fækkar er augljóst að þróun meðalkostnaðar á skjólstæðing tekur breytingum. Samanlagður meðalkostnaður ríkis og sveitarfélaga á skjólstæðing hafði lækkað við lok ársins 1999. Það hægði á þeirri lækkun á árinu 2000 og á árinu 2001 má segja að þessi þróun í málefnum fatlaðra hafi stöðvast. Á reynslutímabilinu öllu lækkar meðalkostnaður á skjólstæðing um 8,2% hjá Akureyrarbæ en hann hækkar um 4,2% í Vestmannaeyjum að teknu tilliti til halla á vernduðum vinnustað.

Skýringin á þeim mun sem er á meðalkostnaði á skjólstæðing hjá reynslusveitarfélögum liggur að hluta til í því að skjólstæðingum fjölgar um 22,8% hjá Akureyri en um 20,4% í Vestmannaeyjum.

Þróun meðalkostnaðar á skjólstæðing á föstu verðlagi (samanlögð framlög ríkis og sveitarfélaga) (Vestmannaeyjar án halla á vernduðum vinnustað)					
	1997	1998	1999	2000	2001
Málefni fatlaðra Akureyri					
Meðalkostnaður á skjólstæðing á föstu verðlagi	1.407.174	1.190.784	1.061.468	1.044.821	1.291.150
Hlutfallsleg breyting á tímabilinu		-15,4%	-24,6%	-25,8%	-8,2%
Málefni fatlaðra Vestmannaeyjum					
Meðalkostnaður á skjólstæðing á föstu verðlagi	1.100.722	1.202.541	1.208.474	1.007.523	1.146.508
Hlutfallsleg breyting á tímabilinu		9,3%	9,8%	-8,5%	4,2%
Málefni fatlaðra Höfn					
Meðalkostnaður á skjólstæðing á föstu verðlagi	606.756	787.099	671.582	623.835	1.028.711
Hlutfallsleg breyting á tímabilinu		29,7%	10,7%	2,8%	69,5%

4. Ekki verða neinar grundvallar breytingar milli árána 2000 og 2001 varðandi framboð á þjónustu. Þá staðfestist sú þróun enn og aftur að starfsmönnum, sem vinna að málaflokknum, hjá reynslusveitarfélögum fjölgar og fjölbreytileiki þjónustuúrræða eykst. Magn þjónustunnar heldur í flestum tilfellum áfram að aukast milli árána 2000 og 2001. Fram til ársins 1999 hafði magn þjónustu aukist nokkuð þrátt fyrir raunlækkun framlaga á íbúa á öllum þeim sviðum þjónustu við fatlaða sem mæld voru. Þannig fjölgaði einstaklingum, sem nutu félagslegrar liðveislu, á reynslutímabilinu, um 35,6% á Akureyri og um 38,5% í Vestmannaeyjum, og einstaklingum sem nutu frekari liðveislu fjölgaði um 25% á Akureyri og um 100% í Vestmannaeyjum. Á árinu 2001 hélt því sama þróun áfram á þeim sviðum þjónustu við fatlaða sem mæld voru.

Rétt er að hafa í huga að það dregur nokkuð úr aukningunni á sama tíma og kostnaður sveitarfélagsins við að veita þessa þjónustu er að aukast milli árána 2000 og 2001 þannig að ekki er lengur hægt að segja með eins mikilli vissu og áður að reynslusveitarfélögin séu að búa til meiri þjónustu fyrir minni fjármuni.

Öldrunarmál og heilsugæsla

Á reynslutímabilinu hafa átt sér stað víðtækar kerfisbreytingar á sviði fjármögnunar heilsugæslustöðva. Sú breyting hefur gert samanburð milli heilsugæslustöðva reynslusveitarfélaga og heilsugæslustöðva sem reknar eru á ábyrgð ríkisins örðugan. Koma þar til áhrif breyttrar fjármögnunar auk þess sem áhrif kjarasamninga eru mjög ólík milli heilsugæslustöðva. Þá er umtalsverður munur á þeim tveim samningum um öldrunarmál og heilsugæslu sem voru til framkvæmdar á árinu 2001. Þessi munur kemur fram bæði á sviði fjármála og á sviði þjónustu. Sú staðreynd að á Akureyri er starfrækt stórt og öflugt sjúkrahús með öldrunardeild, sem stundar öldrunarlækningar, hefur leitt til þess að samanburður við Hornafjörð er miklum takmarkörkunum háður.

1. Framlög ríkissjóðs til öldrunarmála taka nokkrum breytingum milli árunna 1997 og 2001. Framlögin til öldrunarþjónustu hækka um 12,4% á Akureyri á reynslutímabilinu en þau hækka um 31,7% á Hornafirði.

Próun framlaga ríkisins til öldrunarþjónustu á föstu verðlagi	1997	1998	1999	2000	2001
Öldrunarþjónusta á Akureyri					
Framlag ríkis til öldrunarþjónustu á verðlagi hvers árs	313.457.000	345.921.000	367.004.000	435.609.000	468.186.000
Launavísitala	141,1	159,4	173,5	187,6	205,6
Framlag ríkis til öldrunarþjónustu á föstu verðlagi	416.702.316	407.064.815	396.776.803	435.609.000	468.186.000
Hlutfallsleg breyting framlagi ríkis til öldrunarþjónustu á föstu verðlagi á tímabilinu		-2,3%	-4,8%	4,5%	12,4%
Öldrunarþjónusta á Hornafirði					
Framlag ríkis til öldrunarþjónustu á verðlagi hvers árs	88.302.899	93.512.572	129.599.000	144.714.316	154.573.721
Launavísitala	141,1	159,4	173,5	187,6	205,6
Framlag ríkis til öldrunarþjónustu á föstu verðlagi	117.387.784	110.041.535	140.112.579	144.714.316	154.573.721
Hlutfallsleg breyting framlagi ríkis til öldrunarþjónustu á föstu verðlagi á tímabilinu		-6,3%	19,4%	23,3%	31,7%

Sé leiðrétt fyrir þeim 11 m.kr. sem Hornafjörður fékk samþykkt inn í sinn fjárlagagrunn frá árinu 1998 vegna endurskilgreiningar á skiptingu samningsins á hjúkrunarrýmum og bráðarúmum þá nemur raunhækkun framlaga til Hornafjarðar 22,3%. Af þessum tveim töflum sést að útgjaldaukningin er stöðug frá árinu 2000.

Próun framlaga ríkisins til öldrunarþjónustu á föstu verðlagi (leiðrétt fyrir 11 m.kr. framlagi til Hornafjarðar)	1997	1998	1999	2000	2001
Öldrunarþjónusta á Akureyri					
Framlag ríkis til öldrunarþjónustu á verðlagi hvers árs	313.457.000	345.921.000	367.004.000	435.609.000	468.186.000
Launavísitala	141,1	159,4	173,5	187,6	205,6
Framlag ríkis til öldrunarþjónustu á föstu verðlagi	416.702.316	407.064.815	396.776.803	435.609.000	468.186.000
Hlutfallsleg breyting framlagi ríkis til öldrunarþjónustu á föstu verðlagi á tímabilinu		-2,3%	-4,8%	4,5%	12,4%
Öldrunarþjónusta á Hornafirði					
Framlag ríkis til öldrunarþjónustu á verðlagi hvers árs	88.302.899	93.512.572	118.599.000	133.714.316	143.573.721
Launavísitala	141,1	159,4	173,5	187,6	205,6
Framlag ríkis til öldrunarþjónustu á föstu verðlagi	117.387.784	110.041.535	128.220.216	133.714.316	143.573.721
Hlutfallsleg breyting framlagi ríkis til öldrunarþjónustu á föstu verðlagi á tímabilinu		-6,3%	9,2%	13,9%	22,3%

2. Við mat á þróun rekstrarkostnaðar við aldraða á íbúa kemur í ljós að hann er að hækka um 18% á Akureyri og að hann lækkar um 7,6%, á Hornafirði. Ekki eru til

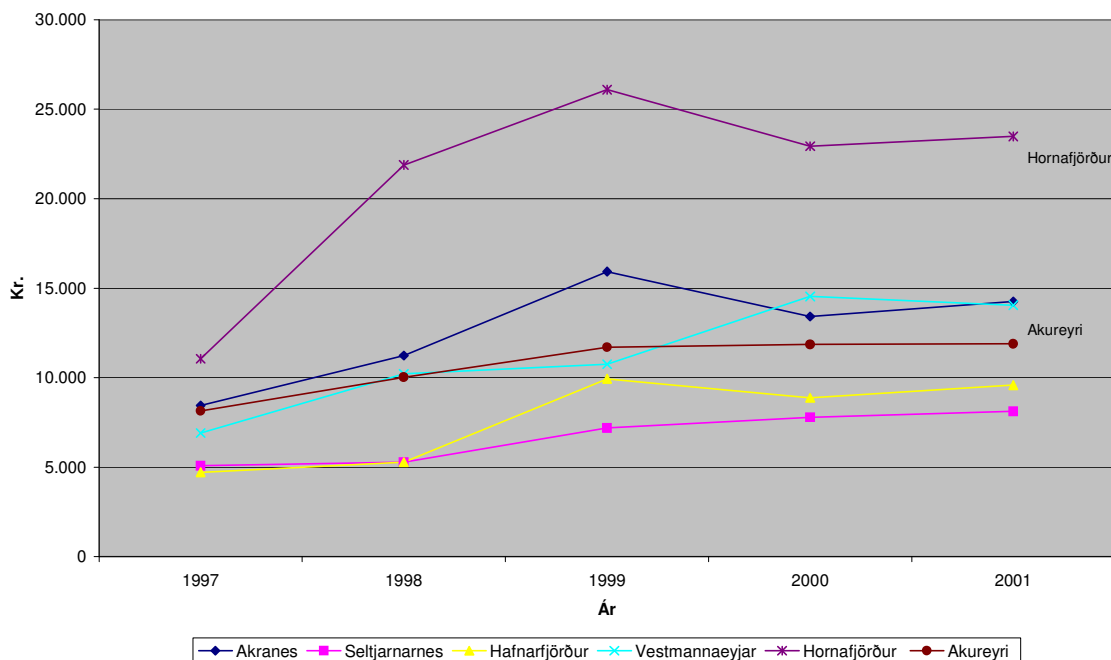
Þróun rekstrarkostnaðar við aldraða á íbúa á föstu verðlagi					
	1997	1998	1999	2000	2001
Öldrunarþjónusta á Akureyri					
Rekstrarkostnaður þjónustu við aldraða á íbúa á verðlagi hvers árs	21.541	23.537	25.227	26.856	33.782
Launavísitala	141,1	159,4	173,5	187,6	205,6
Rekstrarkostnaður þjónustu við aldraða á íbúa á föstu verðlagi	28.636	27.697	25.227	26.856	33.782
Hlutfallsleg breyting framlagi ríkis til öldrunarþjónustu á föstu verðlagi á tímabilinu		-3,3%	-11,9%	-6,2%	18,0%
Öldrunarþjónusta á Hornafirði					
Rekstrarkostnaður þjónustu við aldraða á íbúa á verðlagi hvers árs	41.408	47.545	48.651	50.211	51.073
Launavísitala	141,1	159,4	173,5	187,6	205,6
Rekstrarkostnaður þjónustu við aldraða á íbúa á föstu verðlagi	55.047	55.949	52.598	50.211	51.073
Hlutfallsleg breyting framlagi ríkis til öldrunarþjónustu á föstu verðlagi á tímabilinu		1,6%	-4,5%	-8,8%	-7,2%

staðar samanburðarhæfar upplýsingar um rekstur öldrunarþjónustu sem ríkið rekur í öðrum sveitarfélögum. Ef leiðrétt væri fyrir 11 m.kr. framlagi ríkis vegna endurskilgreiningar á samningi yrði raunlækkun rekstrarkostnaðar við aldraða á íbúa á Hornafirði enn meiri. Þetta er sérstaklega athyglisvert í ljósi þess að íbúum fækkar á Hornafirði og íbúafjöldi á Akureyri stendur því sem næst í stað. Milli árunna 2000 og 2001 byrjar rekstrarkostnaður við aldraða á íbúa að hækka í fyrsta skipti á reynslutímabilinu í báðum reynslusveitarfélögum.

3. Neðangreindar myndir sýnir að þróun útgjalda til heilsugæslustöðva á íbúa er línulega mjög sambærileg yfir tíma hjá heilsugæslustöðvum hvort sem um er að ræða reynslusveitarfélög eða ekki. Útgjöldin hækka skart til ársins 1999, og þá nokkuð meira hjá reynslusveitarfélögum, en lækka síðan í helmingi tilvika að raungildi milli árunna 1999 og 2000. Við lok ársins 2001 hafði munurinn milli reynslusveitarfélöganna og heilsugæslustöðvanna náð að jafnast út að mestu.

Meðalkostnaður á íbúa við rekstur heilsugæslustöðva.

(Á föstu verðlagi m.v. launavísitölu opinberra starfsmanna og bankamanna)



Rétt er að taka það fram að ástæða þess hve kostnaður er hár á íbúa á Hornafirði skýrist m.a. af því að fjölgað var um eina stöðu heilsugæslulækni á árinu 1999, stöður lækna hefur þurft að manna af afleysingalæknum auk þess sem heilsugæslustöðin nýtur ekki nálægðar við sjúkrahús eins og allir aðrir staðirnir í samanburðinum. Þess vegna er þróun útgjalda á íbúa jafnari yfir tímabilið til heilsugæslunnar á Akureyri en til Hornafjarðar.

Greiðslur ríkissjóðs til heilsugæslustöðva á fjárlögum og fjárukalögum (gjöld umfram tekjur)					
Fjarlagaliðir	1997	1998	1999	2000	2001
08-711 Heilsugæslustöðin á Akranesi					
Framlag á fjárlögum	29.700.000	45.200.000	71.800.000	66.500.000	78.617.000
Íbúafjöldi	5.127	5.187	5.342	5.433	5.517
Hlutfallsleg breyting á íbúafjölda á tímabilinu		1,2%	4,2%	6,0%	7,6%
Meðalkostnaður á íbúa á verðlagi hvers árs	5.793	8.714	13.441	12.240	14.250
Launavísitala	141,1	159,4	173,5	187,6	205,6
Meðalkostnaður á íbúa á föstu verðlagi	8.441	11.240	15.927	13.414	14.250
Hlutfallsleg breyting á meðalkostnaði á íbúa á föstu verðlagi		33,2%	88,7%	58,9%	68,8%
08-585 Heilsugæslustöðin á Seltjarnarnesi					
Framlag á fjárlögum	53.800.000	63.500.000	93.800.000	110.800.000	131.186.000
Íbúafjöldi	15.451	15.528	15.456	15.595	16.154
Hlutfallsleg breyting á íbúafjölda á tímabilinu		0,5%	0,0%	0,9%	4,5%
Meðalkostnaður á íbúa á verðlagi hvers árs	3.482	4.089	6.069	7.105	8.121
Launavísitala	141,1	159,4	173,5	187,6	205,6
Meðalkostnaður á íbúa á föstu verðlagi	5.074	5.275	7.192	7.787	8.121
Hlutfallsleg breyting á meðalkostnaði á íbúa á föstu verðlagi		4,0%	41,7%	53,5%	60,1%
08-582 Heilsugæslustöðin í Hafnarfirði					
Framlag á fjárlögum	58.900.000	106.300.000	160.500.000	159.100.000	193.857.000
Íbúafjöldi	18.203	18.597	19.136	19.644	20.232
Hlutfallsleg breyting á íbúafjölda á tímabilinu		2,2%	5,1%	7,9%	11,1%
Meðalkostnaður á íbúa á verðlagi hvers árs	3.236	5.716	8.387	8.099	9.582
Launavísitala	141,1	159,4	173,5	187,6	205,6
Meðalkostnaður á íbúa á föstu verðlagi	4.715	7.373	9.939	8.876	9.582
Hlutfallsleg breyting á meðalkostnaði á íbúa á föstu verðlagi		56,4%	110,8%	88,3%	103,2%
08-573 Heilsugæslustöðin í Vestmannaeyjum					
Framlag á fjárlögum	22.000.000	36.400.000	41.600.000	60.000.000	62.617.000
Íbúafjöldi	4.640	4.594	4.585	4.522	4.457
Hlutfallsleg breyting á íbúafjölda á tímabilinu		-1,0%	-1,2%	-2,5%	-3,9%
Meðalkostnaður á íbúa á verðlagi hvers árs	4.741	7.923	9.073	13.268	14.049
Launavísitala	141,1	159,4	173,5	187,6	205,6
Meðalkostnaður á íbúa á föstu verðlagi	6.909	10.220	10.752	14.542	14.049
Hlutfallsleg breyting á meðalkostnaði á íbúa á föstu verðlagi		47,9%	55,6%	110,5%	103,4%
08-568 Reynslusveitarfélagið Höfn í Hornafirði (heilsugæsla)					
Framlag á fjárlögum	18.700.000	41.500.000	53.100.000	49.600.000	54.700.000
Íbúafjöldi	2.466	2.446	2.412	2.370	2.330
Hlutfallsleg breyting á íbúafjölda á tímabilinu		-0,8%	-2,2%	-3,9%	-5,9%
Meðalkostnaður á íbúa á verðlagi hvers árs	7.583	16.966	22.015	20.928	23.476
Launavísitala	141,1	159,4	173,5	187,6	205,6
Meðalkostnaður á íbúa á föstu verðlagi	11.050	21.884	26.088	22.936	23.476
Hlutfallsleg breyting á meðalkostnaði á íbúa á föstu verðlagi		98,1%	136,1%	107,6%	112,5%
08-553 Reynslusveitarfélagið Akureyri (heilsugæsla)					
Framlag á fjárlögum	98.300.000	137.000.000	173.700.000	189.600.000	208.000.000
Íbúafjöldi	17.590	17.618	17.590	17.530	17.499
Hlutfallsleg breyting á íbúafjölda á tímabilinu		0,2%	0,0%	-0,3%	-0,5%
Meðalkostnaður á íbúa á verðlagi hvers árs	5.588	7.776	9.875	10.816	11.886
Launavísitala	141,1	159,4	173,5	187,6	205,6
Meðalkostnaður á íbúa á föstu verðlagi	8.143	10.030	11.702	11.854	11.886
Hlutfallsleg breyting á meðalkostnaði á íbúa á föstu verðlagi		23,2%	43,7%	45,6%	46,0%

Meðalkostnaður á íbúa hækkar hjá öllum ofangreindum heilsugæslustöðvum um 82,3% á tímabilinu 1997 til 2001. Hækkunin hjá reynslusveitarfélögunum er rétt yfir þessu meðaltali eða 83,9%. Hins vegar þarf að hafa í huga við mat á þessum tölum að verulegur munur er á reynslusveitarfélögunum tveimur því hækkunin er 112,5% á Hornafirði og um 46% á Akureyri.

4. Einstaklingum sem njóta heimahjúkrunar fjölga um 31,9% á Akureyri en meðalkostnaður á skjólstæðing lækkar um 8,6%. Báðar þessar stærðir þróast til verri vegar milli áráanna 2000 og 2001 en það dugar ekki til þess að eyða þeim ávinningi sem orðið hefur á reynslutímabilinu. Fjöldi einstaklinga sem njóta heimahjúkrunar heldur áfram að aukast á Hornafirði og nemur fjölgunin um 133% á reynslutímabilinu og meðalkostnaður á skjólstæðing lækkar um 71,9%. Á milli áráanna 2000 og 2001 halda sér sömu þróunareinkennum, í átt til fjölgunar skjólstæðinga og lækkunar á kostnaði á Hornafirði, en það dregur úr þeirri þróun á Akureyri. Þetta bendir til þess að stærðarhagkvæmni sé að nást og kostnaður við samþættingu er ekki að éta upp hagræðinguna.

5. Tilraunirnar miðuðu að því að draga úr stofnanadvöl aldraðra með eflingu og samhæfingu allrar heimaþjónustu og sú þróun heldur áfram milli áráanna 2000 og 2001. Allt reynslutímabilið hefur verið lögð áhersla á beitingu hvíldarinnlagna á Hornafirði og á árinu 2000 byrjar Akureyrarbær að beita þeim í auknum mæli. Sérstaka athygli vekur því að á milli áráanna 2000 og 2001 verður veruleg fækkun í notkun hvíldarinnlagna sérstaklega á Hornafirði þar sem þeim fækkar úr 135 árið 2000 í 62 árið 2001. Á Akureyri fór þróunin í átt til notkunar hvíldarinnlagna til að mæta breyttri þjónustuþörf, í kjölfar aukinnar heimahjúkrunar, seinna og hægar af stað og árið 2001 voru færri hvíldarinnlagnir á Akureyri en árið 1996. Þetta er vísbending um að það svigrúm sem var í breyttri nýtingu hjúkrunarrýma sé hugsanlega orðið fullnýtt en þetta atriði þarf heilbrigðis- og tryggingamálaráðuneyti að athuga betur þar sem breytingin er svo mikil milli ára.

3 Framkvæmd verkefna reynslusveitarfélaga árið 2001

Málefni fatlaðra Akureyri

Málefni fatlaðra Akureyri	Fyrir breytingu						
	1995	1996	1997	1998	1999	2000	2001
1 Rekstrarframlag ríkis	0	81.219.000	252.700.000	284.100.000	302.100.000	349.200.000	390.700.000
Hlutfallsleg breyting á tímabilinu				12,4%	19,5%	38,2%	54,6%
Rekstrarframlag sveitarfélags (hali)	0		1.760.000	8.992.000	2.288.000	-10.102.000	33.000.000
Rekstrarframlag sveitarfélags vífélagslegrar lövveislu	5.817.000	4.070.000	12.079.000	13.412.000	12.705.000	13.593.961	14.000.000
Framlög sveitarfélags samtals	5.817.000	4.070.000	13.839.000	22.404.000	14.993.000	3.491.961	47.000.000
Hlutfallsleg breyting á tímabilinu				61,9%	8,3%	-74,8%	239,6%
Samtals:	5.817.000	85.289.000	266.539.000	306.504.000	317.093.000	352.691.961	437.700.000
Launavísitala			141,1	159,4	173,5	187,6	205,6
Framlög samtals á föstu verðlagi	5.817.000	85.289.000	388.380.003	395.340.166	375.759.774	386.583.858	437.700.000
Hlutfallsleg breyting framlaga á föstu verðlagi á tímabilinu				1,8%	-3,2%	-0,5%	12,7%
Stofnkostnaður (Framkvæmdasjóður fatlaðra)		4.000.000	4.500.000	14.500.000	24.200.000	4.000.000	4.000.000
Hlutfallsleg breyting á tímabilinu				222,2%	437,8%	-11,1%	-11,1%
2 Heildarfjöldi skjólstæðinga eftir þjónustupörf		220	276	332	354	370	339
Hlutfallsleg breyting á tímabilinu				20,3%	28,3%	34,1%	22,8%
1. Mjög lítil þjónustupörf	0	46	87	127	119	110	83
2. Lítil þjónustupörf	0	53	60	67	76	91	75
3. Þjónustupörf undir meðallagi	0	46	52	58	53	64	63
4. Meðal þjónustupörf	0	20	22	24	48	46	42
5. Þjónustupörf yfir meðallagi	0	20	20	20	21	22	24
6. Mikil þjónustupörf	0	16	17	17	11	11	12
7. Mjög mikil þjónustupörf	0	19	19	19	26	26	26
3 Meðalkostnaður á skjólstæðing (á föstu verðlagi)	-	387.677	1.407.174	1.190.784	1.061.468	1.044.821	1.291.150
Hlutfallsleg breyting á tímabilinu				-15,4%	-24,6%	-25,8%	-8,2%
4 Fjöldi fatlaðra einstaklinga í bið eftir þjónustu/úrræð	0	3	8	23	24	18	23
Hlutfallsleg breyting á tímabilinu			166,7%	666,7%	700,0%	500,0%	666,7%
Sambýli	0	3	3	7	7	5	6
Þjónustubúð	0	0	5	9	8	4	4
Áfangastað	0	0	0	1	3	1	9
Félagsleg heimþjónusta	0	0	0	0		0	0
Líðveisla	0	0	0	0		6	4
Frekari líðveisla	0	0	0	2		0	0
Vernaðður vinnustaður	0	0	0	0	0	0	0
Stuðningsfjölskyldur	0	0	0	4	5	2	0
Skammtímavistun	0	0	0	0	1	0	0
5 Fjöldi skjólstæðinga sem fá							
Hæfingu	27	27	27	27	44	44	44
Starfsþjálfun	34	26	26	30	35	44	51
Vernaða vinnu	50	49	48	48	26	28	29
Órorkuvinnusamning	3	9	17	23	33	29	32
Samtals í atvinnutengdum úrræðum:	114	111	118	128	138	145	156
6 Rekstrarkostnaður félagslegrar lövveislu á íbúa	390	271	803	888	941	883	895
Launavísitala	134,7	141,1	159,4	173,5	187,6	205,6	205,6
Framlög samtals á föstu verðlagi	377	1.170	1.145	997	968	968	895
Hlutfallsleg breyting milli ára				-2,1%	-14,8%	-17,3%	-23,5%
7 Rekstrarkostnaður frekari lövveislu á íbúa	-	-	-	-	-	-	-
Hlutfallsleg breyting á tímabilinu							
8 Rekstrarkostnaður heimþjónustu á íbúa	1.812	2.164	3.759	4.443	4.493	4.270	5.107
Launavísitala	134,7	141,1	159,4	173,5	187,6	205,6	205,6
Framlög samtals á föstu verðlagi	3.014	5.477	5.730	5.325	4.680	5.107	5.107
Hlutfallsleg breyting á tímabilinu				4,6%	-2,8%	-14,6%	-6,8%
9 Einstaklingar sem njóta félagslegrar lövveislu	66	87	116	133	114	121	118
Hlutfallsleg breyting á tímabilinu			33,3%	52,9%	31,0%	39,1%	35,6%
10 Einstaklingar sem njóta frekari lövveislu	-	20	21	23	24	24	25
Hlutfallsleg breyting á tímabilinu			5,0%	15,0%	20,0%	20,0%	25,0%
11 Einstaklingar sem njóta heimilshjálpar	451	506	523	543	606	633	672
Hlutfallsleg breyting á tímabilinu			3,4%	7,3%	19,8%	25,1%	32,8%
12 Dvalarsólahringar í skammtímavistun	-	1.180	1.292	1.447	1.174	1.419	1.487
Hlutfallsleg breyting á tímabilinu			9,5%	22,6%	-0,5%	20,3%	26,0%
13 Framboð sunardvalar (sólahringar)	425	476	606	629	763	662	718
Hlutfallsleg breyting á tímabilinu			27,3%	32,1%	60,3%	39,1%	50,8%
14 Heildarfjöldi stuðugilda	13,5	67,2	76,7	78,5	84,4	87,9	87,9
Hlutfallsleg breyting á tímabilinu			14,1%	16,8%	25,5%	30,8%	30,8%
Sálfræðingur	0,0	0,0	0,7	0,7	0,7	0,7	0,7
Félagsráðgjafi	2,0	2,0	1,0	1,0	1,0	2,0	1,0
Iðupjálfi	1,0	1,0	2,0	2,0	2,0	2,0	3,0
Þroskabjálfi	9,5	10,3	11,3	13,3	13,3	11,6	12,7
Talkennari	0,0	0,0	0,0	0,0	0,0	0,0	0,0
Aðrir háskólamenntaðir	1,0	1,0	2,0	2,0	2,0	5,2	5,3
Stuðningsfúlltrú (faglarður)	0,0	0,0	0,0	0,0	0,0	0,9	0,9
Stuðningsfúlltrú (ófaglarður)	0,0	52,9	59,7	59,5	65,4	65,5	64,3

Málefni fatlaðra Vestmannaeyjar

Málefni fatlaðra Vestmannaeyjum	Fyrir breytingu						
	1995	1996	1997	1998	1999	2000	2001
1 Rekstrarframlag ríkis	0	0	31.900.000	36.500.000	37.600.000	47.000.000	52.800.000
Hlutfallsleg breyting á tímabilinu			14,4%	17,9%	47,3%	65,5%	
Rekstrarframlag sveitarfélags v/félagsgreigar lövseisu			2.511.000	2.868.000	2.870.000	2.323.000	3.240.000
Halli á vernduðum vinnustað			0	4.854.000	12.892.000	5.895.000	8.471.000
Rekstrarframlag sveitarfélagsins (hali)			2.604.000	2.394.000	2.727.000	1.772.000	3.133.000
Framlag sveitarfélags samtals	3.752.000	4.611.000	5.115.000	10.116.000	18.489.000	9.990.000	14.844.000
Hlutfallsleg breyting á tímabilinu			97,8%	261,5%	95,3%	190,2%	
Samtals ríki og sveitarfélag			37.015.000	46.616.000	56.089.000	56.990.000	67.644.000
Launavísitala	141,1	159,4	173,5	187,6	205,6	205,6	205,6
Framlög samtals á föstu verðlagi			53.935.393	60.127.036	66.466.273	62.466.448	67.644.000
Hlutfallsleg breyting framlaga á föstu verðlagi á tímabilinu			11,5%	23,2%	15,8%	25,4%	
Stofnókostnaður (Frankvæmdastjóður fatlaðra)	0	0	826.000	978.000	11.900.000	950.000	950.000
Hlutfallsleg breyting á tímabilinu			18,4%	1340,7%	15,0%	15,0%	
2 Heildarfjöldi skjólstæðinga efr þjónustubörf	46	46	49	50	55	62	59
Hlutfallsleg breyting á tímabilinu			2,0%	12,2%	26,5%	20,4%	
1. Mjög lítl þjónustubörf	11	11	14	14	15	16	17
2. Lítl þjónustubörf	3	3	4	4	5	1	1
3. Þjónustubörf undir meðallagi	11	11	10	10	9	10	9
4. Meðal þjónustubörf	7	7	7	7	8	15	15
5. Þjónustubörf yfir meðallagi	5	5	5	6	6	7	5
6. Mjök mikil þjónustubörf	1	1	1	1	2	1	1
7. Mjög mikil þjónustubörf	8	8	8	8	10	12	11
3 Meðalkostnaður á skjólstæðing (á föstu verðlagi)			1.100.722	1.202.541	1.208.478	1.007.523	1.146.508
Hlutfallsleg breyting á tímabilinu			9,3%	9,6%	-8,5%	4,2%	
4 Fjöldi fatlaðra einstaklinga í bið efr þjónustuúrræði	6	4	12	15	10	12	13
Sambýli	6	4	2	1	1	4	4
Þjónustubúð	0	0	1	1	1	3	2
Afangastað	0	0	0	0	0	0	0
Félagseig heimþjónusta	0	0	0	1	1	1	0
Líðveisla	0	0	2	2	2	1	3
Frekari líðveisla	0	0	2	3	2	1	4
Verndaður vinnustaður	0	0	5	4	1	1	0
Stuðningsfjölskyldur	0	0	0	3	2	0	0
Skarantímavistun	0	0	0	0	0	1	0
5 Fjöldi skjólstæðinga sem fá							
Hæfingu	0	0	0	0	0	0	1
Starfsþjálfun	0	0	0	0	3	5	5
Verndaða vinnu	17	15	15	20	20	21	17
Vernduð vinnuástaða á almennum vinnumarkaði	0	4	6	6	5	4	1
Vinna á almennum vinnumarkaði	0	0	1	3	4	5	8
Orkorkvinnusamning	0	0	0	0	0	1	2
Samtals í atvinnutengdum úrræðum	17	19	22	29	32	36	34
6 Rekstrarkostnaður félagslegrar lövseisu á íbúa	318	380	540	624	584	514	728
Launavísitala	134,7	141,1	159,4	173,5	187,6	187,6	205,6
Framlög samtals á föstu verðlagi	580	787	805	692	563	728	728
Hlutfallsleg breyting á tímabilinu			2,3%	-12,0%	-28,4%	-7,5%	
7 Rekstrarkostnaður frekari lövseisu á íbúa	-	-	450	300	335	343	451
Launavísitala			141,1	159,4	173,5	187,6	205,6
Framlög samtals á föstu verðlagi			656	387	397	376	451
Hlutfallsleg breyting á tímabilinu			-41,0%	-39,5%	-42,7%	-31,2%	
8 Rekstrarkostnaður heimilishjálpar á íbúa	66	90	100	70	736	657	815
Launavísitala			141,1	159,4	173,5	187,6	205,6
Framlög samtals á föstu verðlagi			146	90	872	720	815
Hlutfallsleg breyting á tímabilinu			-38,0%	498,6%	394,2%	459,3%	
9 Einstaklingar sem njóta lövseisu	12	13	15	15	18	17	18
Hlutfallsleg breyting á tímabilinu			15,4%	15,4%	38,5%	30,8%	38,5%
10 Einstaklingar sem njóta frekari lövseisu	5	4	5	5	5	8	8
Hlutfallsleg breyting á tímabilinu			25,0%	25,0%	25,0%	100,0%	100,0%
11 Einstaklingar sem njóta heimilishjálpar	3	3	4	3	5	4	4
Hlutfallsleg breyting á tímabilinu			33,3%	0,0%	66,7%	33,3%	33,3%
12 Dvalarsláhringar í skammtímavistun	104	135	185	238	266	277	276
Hlutfallsleg breyting á tímabilinu			37,0%	76,3%	96,7%	105,2%	104,4%
13 Dagvistun/fjöldi virkra daga frá 08.00-16.30 ('95,'96,'97) og 12.00-17.30 ('98) 1999: jan-mai opið 9-17.30, jún-ág opið 7.30-17.30, sept-des opið 12-17.30 2000: jan-mai opið 12-17.30, jún-ág 7.30-17.30, sept-des 12.00-17.30	1.082	1.143	1.151	810	656	737	958
14 Framboð sumarðvalar (sólárhingar)	-	-	-	-	-	-	-
Hlutfallsleg breyting á tímabilinu			-	-	-	-	-
15 Heildarfjöldi stöðuglida/daga í þjónustu við fatlaða efr fagstéttum	0,0	0,0	15,3	17,5	16,7	17,3	17,5
Hlutfallsleg breyting á tímabilinu			14,4%	8,8%	12,7%	14,4%	
Sálfæðingur	0,0	0,0	0,6	0,4	0,4	0,4	0,4
Félagaráðgjafi	0,0	0,0	1,0	0,2	0,2	0,2	0,2
Lönpjálfi	0,0	0,0	0,0	0,0	0,0	0,0	0,0
Proskabjálfi	0,0	0,0	1,5	2,5	2,2	2,2	3,0
Talkennari	0,0	0,0	0,4	0,4	0,0	0,0	0,0
Aðrir fagaðilar	0,0	0,0	1,0	2,0	2,0	1,7	1,7
Forstöðumaður (óflaerður)	0,0	0,0	2,0	2,0	2,0	1,0	1,0
Stuðningsfulltrúi (faglaerður)	0,0	0,0	0,4	0,4	0,6	0,6	0,6
Stuðningsfulltrúi (ófaglaerður)	0,0	0,0	8,4	9,6	9,3	11,2	10,6

Málefni fatlaðra
Hornafjörður

Málefni fatlaðra Höfn	Fyrir breytingu						
	1995	1996	1997	1998	1999	2000	2001
1 Rekstrarframlag ríkis			3.378.000	5.100.000	6.800.000	11.600.000	12.900.000
Hlutfallsleg breyting á tímabilinu				51,0%	101,3%	243,4%	281,9%
Rekstrarframlag sveitarfélags			2.451.699	3.443.238	3.401.119	-786.288	4.588.087
Hlutfallsleg breyting á tímabilinu				40,4%	38,7%	-132,1%	87,1%
Samtals:			5.829.699	8.543.239	10.201.120	10.813.714	17.488.090
Launavísitala			141,1	159,4	173,5	187,6	205,6
Framlög samtals á föstu verðlagi			8.494.586	11.019.384	12.088.474	11.852.857	17.488.090
Hlutfallsleg breyting á tímabilinu				29,7%	42,3%	39,5%	105,9%
Stofnframlag (Framkvæmdasjóður fatlaðra)			1.080.000	4.580.000	1.450.000	1.000.000	0
Hlutfallsleg breyting á tímabilinu				324,1%	34,3%	-7,4%	-100,0%
2 Heildarfjöldi skjólstæðinga eftir þjónustupörf			14	14	18	19	17
Hlutfallsleg breyting á tímabilinu				0,0%	28,6%	35,7%	21,4%
1. Mjög lítil þjónustupörf			2	4	0	0	1
2. Lítil þjónustupörf			5	3	1	1	0
3. Þjónustupörf undir meðallagi			2	2	2	3	3
4. Meðal þjónustupörf			1	1	9	8	5
5. Þjónustupörf yfir meðallagi			2	2	0	1	1
6. Mikil þjónustupörf			2	2	6	6	6
7. Mjög mikil þjónustupörf			0	0	0	0	1
3 Meðal kostnaður á skjólstæðing (á föstu verðlagi)			606.756	787.099	671.582	623.835	1.028.711
Hlutfallsleg breyting á tímabilinu				29,7%	10,7%	2,8%	69,5%
5 Fjöldi skjólstæðinga sem fá:							
Hæfingu			0	0		5	7
Starfsþjálfun			0	0		0	0
Verndaða vinnu			0	0		0	0
Órorkuvinnusamning			3	3	3	2	2
Samtals í atvinnutengdum úrræðum:			3	3	3	7	9
Hlutfallsleg breyting á tímabilinu				0,0%	0,0%	133,3%	200,0%
14 Heildarfjöldi stöðugilda/daga í þjónustu við fatlaða eftir fagstéttum			3,0	3,8	3,7	4,0	4,1
Hlutfallsleg breyting á tímabilinu				26,7%	23,3%	33,3%	36,7%
Sálfræðingur			0	0	0,1	0,1	0,1
Félagsráðgjafi			0	0	0,0	0,0	0,0
Iðjuþjálf			1	1	1,0	1,0	1,0
Þroskaþjálf			0	0	0,6	0,6	1,0
Talkennari			0	0	0,0	0,0	0,0
Stuðningsfulltrúi (faglærður)			0	0	0,0	0,7	1,4
Stuðningsfulltrúi (ófaglærður)			2	3	2,0	1,6	0,6

Öldrunarmál og heilsugæsla Akureyri

Öldrunarmál og heilsugæsla Akureyri	Fyrir breytingu						
	1995	1996	1997	1998	1999	2000	2001
1 Rekstrarframlag ríkis til öldrunarþjónustu	280.730.000	301.909.000	313.457.000	345.921.000	367.004.000	430.307.000	468.186.000
Þar af framlag til þróunarverkefnis um þjónustu utan stofnana						5.000.000	5.000.000
Hlutfallsleg breyting á tímabilinu			3,8%	14,6%	21,6%	42,5%	55,1%
Framlag ríkisins til HAK	123.260.000	122.068.000	116.751.000	140.196.000	198.407.000	204.379.000	228.063.000
Þar af framlag ríkisins til HAK w/ halla 1997-99							
Hlutfallsleg breyting á tímabilinu			-4,4%	14,9%	62,5%	67,4%	86,8%
Rekstrarframlag sveitarfélags til öldrunarþjónustu	4.503.000	8.877.000	10.541.000	9.560.000	13.979.000	-19.208.000	60.000.000
Hlutfallsleg breyting á tímabilinu			18,7%	7,7%	57,5%	-316,4%	575,9%
Framlag sveitarfélags til HAK			3.780.000	17.810.000	-21.228.000	441.000	10.000.000
Hlutfallsleg breyting á tímabilinu				371,2%	-661,6%	-88,3%	164,6%
Samtals	408.493.000	432.854.000	444.529.000	513.487.000	558.162.000	615.919.000	766.249.000
Launavísitala		134,7	141,1	159,4	173,5	187,6	205,6
Framlög samtals á föstu verðlagi	408.493.000	660.688.808	647.733.256	662.314.474	661.430.013	675.105.672	766.249.000
Hlutfallsleg breyting framлага á föstu verðl. á tímab.			-2,0%	0,2%	0,1%	2,2%	16,0%
Stofnarkostnaður HAK	3.057.000	12.616.000	6.723.000	3.304.000	3.275.000	4.714.000	2.899.000
Stofnarkostnaður öldrunarþjónustu	6.016.000	25.940.000	10.030.000	41.049.000	10.212.000	20.165.389	22.863.000
Endurgreiðslur úr framkvæmdasjóði aldraðra	-9.200.000	-10.000.000	-7.260.000	-9.505.000	-14.902.000	-9.929.000	-7.500.000
Samtals	-127.000	28.556.000	9.493.000	34.848.000	-1.415.000	14.950.389	18.262.000
Hlutfallsleg breyting á tímabilinu			-66,8%	22,0%	-105,0%	-47,6%	-36,0%
2 Rekstrararkostnaður öldrunarstofnana	285.233.000	310.786.000	323.998.000	355.481.000	380.983.000	411.099.000	528.186.000
Launavísitala		134,7	141,1	159,4	173,5	187,6	205,6
Framlög samtals á föstu verðlagi	285.233.000	474.369.722	472.104.811	458.512.507	451.470.345	450.603.515	528.186.000
Hlutfallsleg breyting á tímabilinu			-0,5%	-3,3%	-4,8%	-5,0%	11,3%
Rekstrararkostnaður heilsugæslu	123.260.000	122.068.000	120.531.000	158.006.000	177.179.000	204.820.000	238.063.000
Launavísitala		134,7	141,1	159,4	173,5	187,6	205,6
Framlög samtals á föstu verðlagi	123.260.000	186.319.085	175.628.445	203.801.967	209.959.668	224.502.156	238.063.000
Hlutfallsleg breyting á tímabilinu			-5,7%	9,4%	12,7%	20,5%	27,8%
Samtals	693.726.000	907.223.857	916.633.952	971.999.666	558.162.000	615.919.000	766.249.000
3 Heimahjúkrun, stöðugildi	11,80	11,60	12,70	12,80	12,80	12,80	12,80
Hlutfallsleg breyting á tímabilinu			9,5%	10,3%	10,3%	10,3%	10,3%
4 Fjöldi einstaklinga sem njóta heimahjúkrunar	290	282	310	316	364	385	372
Hlutfallsleg breyting á tímabilinu			9,9%	12,1%	29,1%	36,5%	31,9%
Meðalkostnaður á einstakling í heimahjúkrun	-	-	-	95.674	98.632	102.377	112.801
Launavísitala				159,4	173,5	187,6	205,6
Framlög samtals á föstu verðlagi	-	-	-	123.404	116.880	112.215	112.801
Hlutfallsleg breyting á tímabilinu				-5,3%	-9,1%	-8,6%	
5 Rekstrararkostnaður öldrunarstofnana á íbúa	19.117	20.707	21.541	23.537	25.227	26.702	33.782
Launavísitala		134,7	141,1	159,4	173,5	187,6	205,6
Framlög samtals á föstu verðlagi	19.117	31.606	31.388	30.359	29.895	29.268	33.782
Hlutfallsleg breyting á tímabilinu				-3,3%	-4,8%	-6,8%	7,6%
6 Fjöldi hjúkrunarríma	74,90	74,90	73,80	73,30	74,70	86,70	89,04
Hlutfallsleg breyting á tímabilinu			-1,5%	-2,1%	-0,3%	15,8%	18,9%
7 Fjöldi dvalarheimilisyfna á svæðinu	106,52	109,79	107,74	101,48	97,30	85,87	86,73
Hlutfallsleg breyting á tímabilinu			-1,9%	-7,6%	-11,4%	-21,8%	-21,0%
8 Meðalaldur einstaklinga á dvalarheimilisyfni	83,90	84,60	84,70	84,77	84,40	84,10	84,40
Hlutfallsleg breyting á tímabilinu			0,1%	0,2%	-0,2%	-0,6%	-0,2%
9 Nýskráningar á dvalarheimilisyfni (langlegu)	24,00	20,00	18,00	10,00	22,00	19,00	27,00
Hlutfallsleg breyting á tímabilinu			-10,0%	-50,0%	10,0%	-5,0%	35,0%
10 Meðalaldur sjúklinga í langlegu	85,81	86,17	85,58	87,14	84,90	84,90	85,20
Hlutfallsleg breyting á tímabilinu			-0,7%	1,1%	-1,5%	-1,5%	-1,1%
11 Fjöldi þeirra sem fara inn á stofnun og út af henni frá jan til de	131,00	167,00	182,00	161,00	134,00	191,00	164,00
Hlutfallsleg breyting á tímabilinu			9,0%	-3,6%	-19,8%	14,4%	-1,8%
12 Heildarfjöldi stöðuglda í öldrunarmálum og heilsugæslu	178,20	179,33	184,88	191,15	182,90	185,60	189,33
Hlutfallsleg breyting á tímabilinu			3,1%	6,6%	2,0%	3,5%	5,6%
Læknar	11,25	11,25	11,25	12,25	12,25	10,00	10,00
Hjúkrunarfræðingar	28,25	27,13	27,50	29,20	27,50	26,40	23,68
Sjúkrabíðar	32,20	30,60	36,65	36,80	33,00	36,10	33,60
Iðupjálfa	0,00	0,00	0,00	0,00	0,00	0,00	0,00
Ófaglarör í heimaþjónustu - rekstararkostnaður heimaþi ekki	0,00	0,00	0,00	0,00	0,00	0,00	0,00
Ófaglarör á stofnumum	61,80	65,70	66,50	70,05	68,80	71,30	80,00
Ritari	13,70	13,35	13,55	13,55	12,55	12,90	13,45
Skrifstofustjóri	1,00	1,00	1,00	1,00	1,00	1,00	2,00
Umsjónarmaður	1,00	1,00	1,00	1,00	1,00	1,00	1,00
Bilstjóri	1,00	1,00	1,00	1,00	1,00	1,00	1,00
Matsveinar og aðstoðarfólk í eldhúsi	12,30	12,30	12,30	12,30	12,30	14,70	12,80
Félagsstarf	4,50	4,80	4,63	4,50	5,10	5,30	5,40
Hárgreiðsla	0,75	0,75	0,00	0,00	0,00	0,00	0,00
Lýfjafiðingur	0,50	0,50	0,50	0,50	0,50	0,50	0,00
Líkamsþjálfun	0,95	0,95	0,00	0,00	0,00	0,90	0,90
Starfsmenn þjónustuhóps	1,00	1,00	1,00	1,00	1,00	1,00	1,00
Annað - Forstöðumenn	3,00	3,00	3,00	3,00	2,00	1,00	1,00
Annað - Deildarstjóri	2,00	2,00	2,00	2,00	1,00	0,50	0,50
Faglarör, ótalð annars staðar	3,00	3,00	3,00	3,00	3,90	2,00	3,00

Öldrunarmál og heilsugæsla
Hornafjörður

Öldrunarmál og heilsugæsla Höfn	Fyrir breytingu						
	1995	1996	1997	1998	1999	2000	2001
1 Rekstrarframlag ríkis til öldrunar- og heilsugæslumála	79.816.389	102.031.000	107.002.899	135.012.572	182.699.000	194.314.316	209.273.721
Hlutfallsleg breyting á tímabilinu			4,9%	32,3%	79,1%	90,4%	105,1%
Rekstrarframlag sveitarfélags til öldrunar- og heilsugæslumála	3.687.978	1.593.353	7.458.342	3.520.253	3.638.188	1.437.824	4.812.346
Hlutfallsleg breyting á tímabilinu			368,1%	120,9%	128,3%	-9,8%	202,0%
Samtals:	83.504.367	103.624.353	114.461.241	138.532.825	186.337.189	195.752.141	214.086.068
Launavísitala		134,7	141,1	159,4	173,5	187,6	205,6
Framlög samtals á föstu verðlagi	83.504.367	158.167.535	166.784.062	178.684.748	220.812.254	214.562.922	214.086.068
Hlutfallsleg breyting á tímabilinu			5,4%	13,0%	39,6%	35,7%	35,4%
Stofnarkostnaður	0	0	234.516	0	0	0	0
3 Heimahjúkrun, stöðugildi	1,13	1,13	1,13	1,13	1,13	1,60	1,60
Hlutfallsleg breyting á tímabilinu			0,0%	0,0%	0,0%	42,2%	42,2%
Heimilshjálpar (einstaklingar sem fá aðstoð)	-	21	27	36	41	53	55
Hlutfallsleg breyting á tímabilinu			28,6%	71,4%	95,2%	152,4%	161,9%
4 Fjöldi einstaklinga sem njóta heimahjúkrunar	13	15	17	17	21	30	35
Hlutfallsleg breyting á tímabilinu			13,3%	13,3%	40,0%	100,0%	133,3%
Meðalkostnaður á einstakling í heimahjúkrun	179.308	155.400	137.118	137.118	111.000	77.700	66.600
Launavísitala		134,7	141,1	159,4	173,5	187,6	205,6
Framlög samtals á föstu verðlagi	179.308	237.196	199.797	176.859	131.537	85.167	66.600
Hlutfallsleg breyting á tímabilinu			-15,8%	-25,4%	-44,5%	-64,1%	-71,9%
5 Rekstrarkostnaður þjónustu við aldraða íbúa	34.139	38.492	41.408	47.545	48.651	50.211	51.073
Launavísitala		134,7	141,1	159,4	173,5	187,6	205,6
Framlög samtals á föstu verðlagi	34.139	58.753	60.337	61.325	57.652	55.036	51.073
Hlutfallsleg breyting á tímabilinu				1,6%	-4,5%	-8,8%	-15,4%
6 Fjöldi hjúkrunarrúma	31,9	25,2	23,3	22,2	21,4	18,3	25,1
Hlutfallsleg breyting á tímabilinu			-7,7%	-12,0%	-15,2%	-27,5%	-0,7%
7 Fjöldi dvalarheimilissýrma á svæðinu	12	11	10	10	10	12	12
Hlutfallsleg breyting á tímabilinu			-9,1%	-9,1%	-9,1%	9,1%	9,1%
8 Meðalaldur einstaklinga á dvalarheimilissýrni	-	-	81,5	81,5	81,2	82,5	83,0
Hlutfallsleg breyting á tímabilinu				0,0%	-0,4%	1,2%	1,8%
9 Nýskráningar á dvalarheimilissýrni (langlegu)	3	1	4	2	1	3	3
Hlutfallsleg breyting á tímabilinu			300,0%	100,0%	0,0%	200,0%	200,0%
10 Fjöldi í langlegu um áramót	-	-	20	22	19	22	24
Hlutfallsleg breyting á tímabilinu				10,0%	-5,0%	10,0%	20,0%
11 Meðalaldur sjúklinga í langlegu	85,5	86,7	87,0	85,2	85,6	86,4	85,95
Hlutfallsleg breyting á tímabilinu			0,3%	-1,7%	-1,3%	-0,3%	-0,9%
12 Fjöldi þeirra sem fara inn á stofnun og út af henni frá jan til des	-	27	104	134	134	135	62
Hlutfallsleg breyting á tímabilinu			285,2%	396,3%	396,3%	400,0%	129,6%
13 Heildarfjöldi stöðugilda í öldrunarmálum og heilsugæslu	37,1	36,7	41,4	42,0	42,5	48,9	49,6
Hlutfallsleg breyting á tímabilinu			12,8%	14,4%	15,8%	33,3%	35,0%
Læknar	2,0	2,0	2,0	3,0	3,0	3,00	3,00
Hjúkrunarforstjóri						1,00	1,00
Hjúkrunarfræðingar	5,6	5,6	6,1	6,1	6,1	5,85	5,40
Sjúkraliðar	8,0	8,0	6,6	6,8	6,8	8,05	7,30
Lækna- og móttökuritarar	2,0	2,0	2,0	2,0	2,0	2,00	2,00
Ófagljærðir í heimaþjónustu	1,0	1,0	1,0	1,0	1,5	1,99	2,12
Ófagljærðir á stofnunum	16,7	16,7	22,3	21,1	21,1	24,45	26,06
Ljósstöðir	1,8	1,4	1,4	1,0	1,0	1,00	0,67
Húsvörður	0,0	0,0	0,0	1,0	1,0	1,00	1,00
Frankvæmdastjóri						0,58	1,00