

Ofbeldi meðal íslenskra unglinga og félagslegir skýringarþættir

Þessi skýrsla er unnin að tilstuðlan
Rauða kross Íslands í samvinnu
við dómsmálaráðuneytið

©Rannsóknir & greining, febrúar 2000

Netfang: rannsoknir@rannsoknir.is

Sími: 551-1126

Efnisyfirlit

Efnisyfirlit	2
Skrá yfir myndir	3
1. Inngangur	5
2. Framkvæmd	9
3. Umfang ofbeldis meðal íslenskra unglunga	11
Gerendur og þolendur ofbeldis	13
4. Bakgrunnur unglunga og ofbeldi	17
Búseta	17
Sambylisstaða foreldra	18
Menntun foreldra	19
5. Tengsl unglunga við foreldra og ofbeldi	21
Umhyggja og hlýja foreldra	21
Samskipti við foreldra	22
Fritími með foreldrum	24
Samantekt	25
6. Tengsl unglunga við skóla og ofbeldi	27
Tilgangsleysi náms	28
Undirbúningur undir kennslustundir	29
Frammistaða í námi	30
Samantekt	31
7. Vinahópurinn og ofbeldi	33
Afstaða vina til ofbeldis	34
Slagsmál meðal vina	35
Samantekt	36
8. Vímuefnanneysla og ofbeldi	38
Áfengisneysla	39
Hassneysla	40
Samantekt	41
9. Þáttur ofbeldis í daglegu lífi unglunga	43
Heimildir	48
Viðauki	50

Skrá yfir myndir

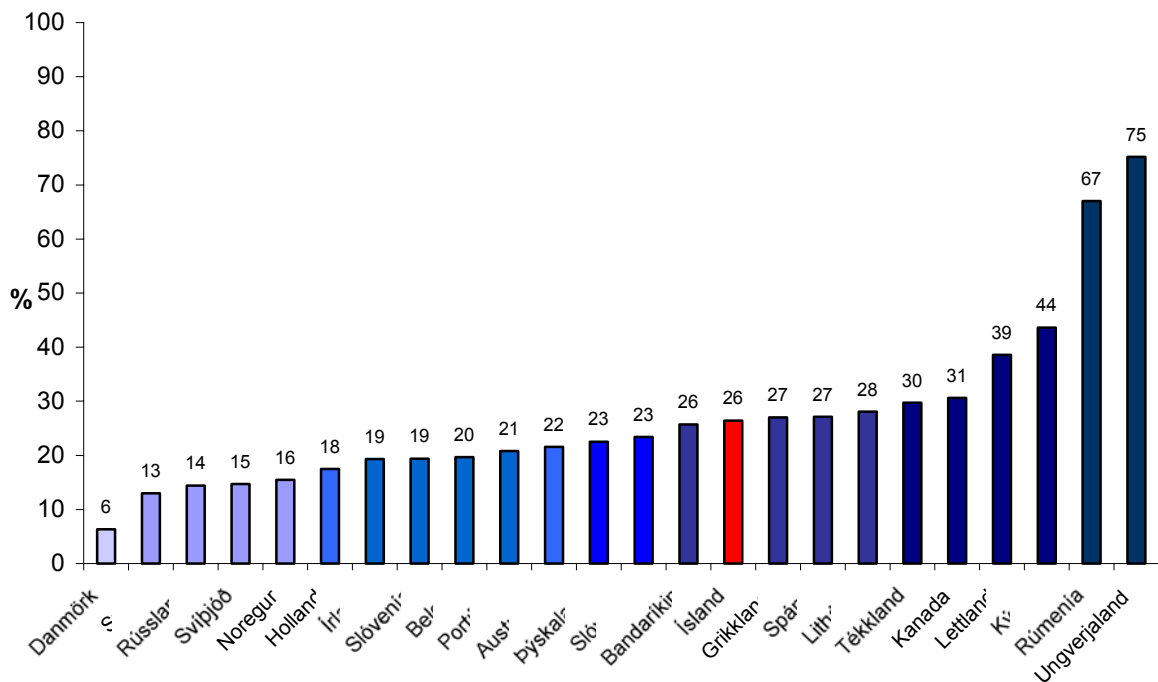
<i>Mynd 1.1.</i> Hlutfall nemenda sem óttast að verða fyrir ofbeldi í skólum í nokkrum löndum Vestur-Evrópu og Norður-Ameríku	6
<i>Mynd 1.2.</i> Fjöldi tilkynntra líkamsárása á hverja 1000 íbúa á Íslandi	7
<i>Mynd 3.1.</i> Hlutfall nemenda í 9. og 10. bekk sem segjast hafa beitt tilteknum tegundum ofbeldis síðastliðna 12 mánuði.....	11
<i>Mynd 3.2.</i> Þeir sem hafa átt hlut að ofbeldi meðal nemenda í 9. og 10. bekk á síðastliðnum 12 mánuðum	13
<i>Mynd 3.3.</i> Hlutfall nemenda í 9. og 10. bekk sem hafa orðið fyrir og sem hafa beitt ofbeldi síðastliðna 12 mánuði	14
<i>Mynd 4.1.</i> Hlutfall nemenda sem hafa beitt ofbeldi síðastliðna 12 mánuði eftir búsetu	18
<i>Mynd 4.2.</i> Hlutfall nemenda sem hafa beitt ofbeldi síðastliðna 12 mánuði eftir sambýlisstöðu foreldra.	19
<i>Mynd 4.3.</i> Hlutfall nemenda sem hafa beitt ofbeldi eftir menntun foreldra	20
<i>Mynd 5.1.</i> Hlutfall nemenda sem hafa beitt ofbeldi síðastliðna 12 mánuði eftir því hversu auðvelt þeir eiga með að fá umhyggju og hlýju hjá foreldrum sínum	22
<i>Mynd 5.2.</i> Hlutfall nemenda sem hafa beitt ofbeldi síðastliðna 12 mánuði eftir því hversu mikilvægt þeir telja að geta talað við foreldra sína um flesta hluti.....	23
<i>Mynd 5.3.</i> Hlutfall nemenda sem hafa beitt ofbeldi síðastliðna 12 mánuði eftir því hversu oft þeir eru með foreldrum sínum um helgar.....	24
<i>Mynd 5.4.</i> Hlutfall nemenda sem hafa beitt ofbeldi síðastliðna 12 mánuði með tilliti til fjölda sviða sem þeir hafa mjög sterk eða mjög veik tengsl við foreldra sína	26

Mynd 6.1. Hlutfall nemenda sem hafa beitt ofbeldi síðastliðna 12 mánuði eftir því hversu oft þeim finnst námið vera tilgangslaust.....	28
Mynd 6.2. Hlutfall nemenda sem hafa beitt ofbeldi slíðastliðna 12 mánuði eftir því hversu oft þeir telja sig illa undirbúna undir kennslustundir.....	29
Mynd 6.3. Hlutfall nemenda sem hafa beitt ofbeldi síðastliðna 12 mánuði eftir því hversu vel þeir telja sig standa í námi miðað við skólafélaga sína	30
Mynd 6.4. Hlutfall nemenda sem hafa beitt ofbeldi síðastliðna 12 mánuði með tilliti til fjölda sviða sem þeir hafa mjög sterk eða mjög veik tengsl við skólann.....	32
Mynd 7.1. Hlutfall nemenda sem segjast hafa beitt líkamlegu ofbeldi síðastliðna 12 mánuði eftir því hvort vinahópur þeirra telur að bregðast eigi við áreitni með ofbeldi	34
Mynd 7.2. Hlutfall nemenda sem segjast hafa beitt líkamlegu ofbeldi síðastliðna 12 mánuði eftir því hversu vel það á við <i>að vinir þeirra lendi oft í slagsmálum.</i>	35
Mynd 7.3. Hlutfall nemenda sem hafa beitt ofbeldi síðastliðna 12 mánuði eftir viðhorfum og ofbeldishegðun vina þeirra	37
Mynd 8.1. Hlutfall nemenda sem hafa beitt ofbeldi síðastliðna 12 mánuði eftir því hversu oft þeir hafa orðið drukknir um ævina	39
Mynd 8.2. Hlutfall nemenda sem hafa beitt ofbeldi síðastliðna 12 mánuði eftir því hversu oft þeir hafa pófað hass um ævina.....	40
Mynd 8.3. Hlutfall nemenda sem hafa beitt ofbeldi síðastliðna 12 mánuði eftir því hvort þeir hafa orðið drukknir 40 sinnum eða oftar og prófað hass	42

1. Inngangur

Ofbeldi hefur valdið vaxandi áhyggjum meðal fólks hér á landi jafnt sem erlendis. Af fjölmiðlaumræðu má ráða að athygli manna hefur í auknum mæli beinst að þessum málaflokki og telja margir ofbeldi vera algengara og alvarlegra nú en áður. Niðurstöður rannsókna Helga Gunnlaugssonar (1996) ýta undir þetta sjónarmið en þær benda til þess að áhyggjur almennings af ofbeldisbrotum hafi vaxið verulega á milli árána 1989 og 1994. Niðurstöður Helga gáfu til kynna að talsverðar breytingar hefðu orðið á skoðun fólks á því hvort afbrot og ofbeldi væru mikið eða lítið vandamál hér á landi. Þannig töldu árið 1989 um 14% Íslendinga að afbrot og ofbeldi væru mjög mikið vandamál, en 1994 var það hlutfall orðið 30%.

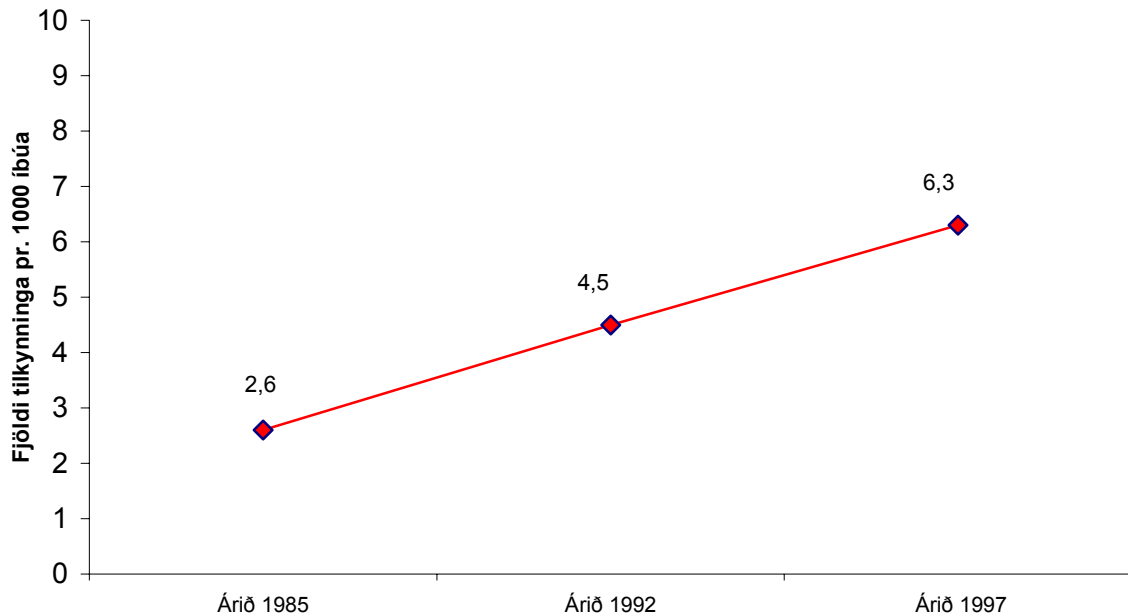
Í nýlegri samanburðarrannsókn sem gerð var í grunnskólum 37 landa voru nemendur spurðir um ótta við ofbeldi innan veggja skólans. Niðurstöður leiddu í ljós að um fjórðungur 12-14 ára nemenda sagðist hafa óttast það einhvern tíma í síðasta mánuði að verða fyrir ofbeldi í skólanum (TIMSS, 1999). Umtalsverður munur reyndist þó vera á ótta nemenda við ofbeldi eftir löndum og heimshlutum. Á mynd 1.1 má sjá ótta nemenda við ofbeldi innan skóla í einstökum löndum Evrópu og Norður-Ameríku.



Mynd 1.1. Hlutfall nemenda sem óttast að verða fyrir ofbeldi í skólum í nokkrum löndum Vestur-Evrópu og Norður-Ameríku

Þannig sögðust til dæmis aðeins um 6% unglunga í dönskum skólum óttast að verða fyrir ofbeldi, en um 15% unglunga í skólum í Svíþjóð og Noregi. Á hinn bóginn sögðust þrjár af hverjum fjórum nemendum í Ungverjalandi óttast ofbeldi í skólum og hið sama gildir um tvo af hverjum þremur nemendum í Rúmeníu. Í þessum samanburði fellur Ísland hér um bil í miðjan hóp, en um fjórðungur nemenda hér á landi kveðst hafa óttast að verða fyrir barðinu á ofbeldi í skólanum í síðasta mánuði. Ísland er ásamt Grikklandi og Spáni í hópi þeirra ríkja Vestur-Evrópu þar sem ótti nemenda við ofbeldi í skólum er hvað mestur. Nokkra athygli vekur að ótti íslenskra unglunga við ofbeldi er svipaður því sem gerist meðal bandarískra unglunga.

Samkvæmt upplýsingum frá Lögreglunni í Reykjavík um fjölda líkamsárása er greinilegt að viðhorf almennings hvað þetta snertir eru ekki úr lausu lofti gripinn. Á mynd 1.1 má sjá fjölda líkamsárása á 1000 íbúa á árunum 1985, 1992 og 1997.



Mynd 1.2. Fjöldi tilkynntra líkamsárása á hverja 1000 íbúa á Íslandi

Fram kemur að fjöldi tilkynninga vegna líkamsárása hefur nánast tvöfaldast milli árána 1985-1997. Þó verður að setja fyrirvara við þessa tölu þar sem miklar breytingar hafa orðið á skráningu upplýsinga hjá lögreglunni á þessu tímabili og er hugsanlegt að þær breytingar hafi haft einhver áhrif á skráðan málafjölda.

Ekki eru allir sammála um í hvaða mæli aukinn ótti við ofbeldi endurspeglir raunverulega breytingu á því. Í þessu sambandi hefur verið bent á að aukin umræða fjölmiðla og vaxandi áhyggjur almennings af ofbeldi geti stafað af því að eðli ofbeldis hafi breyst á undanförunum árum (Þórólfur Þórlindsson og Jón Gunnar Bernburg, 1997). Þannig má vera að áverkar ofbeldisbrota séu alvarlegri nú en áður, að ofbeldisbrot eigi sér stað af minna tilefni (forsætisráðuneytið, 1996) og að algengara sé að til átaka komi milli ókunnugra fremur en að deilur vina og kunningja séu útkljáðar með ofbeldi (Helgi Gunnlaugsson, 1996).

Rannsóknir á Íslandi hafa einkum beinst að ofbeldi eins og það kemur fram í opinberum sjúkra- og sakaskráum (forsætisráðuneytið, 1996). Aðrar rannsóknir hafa

beinst að því að skoða eðli ofbeldis á afmörkuðum sviðum. Í þessu sambandi má nefna tíðni og eðli ofbeldis meðal ungmenna (Þórólfur Þórlindsson og Jón Gunnar Bernburg, 1997) og tíðni heimilisofbeldis (dóms- og kirkjumálaráðuneytið, 1997) en ofbeldi meðal annarra hópa hefur fengið minni athygli. Þessar rannsóknir veita mikilvægar upplýsingar um umfang og eðli ofbeldis í íslensku samfélagi. Á sama tíma vekja þær spurningar sem nauðsynlegt er að svara enda vandamálið stærra og flóknara en svo að það verði leyst á einfaldan hátt. Hér á eftir verður gerð tilraun til að bæta við þá þekkingu sem þegar hefur fengist á eðli og umfangi ofbeldis á Íslandi. Í þessari rannsókn er athyglinni fyrst og fremst beint að ofbeldi meðal ungs fólks, umfangi þess og félagslegu samhengi.

2. Framkvæmd

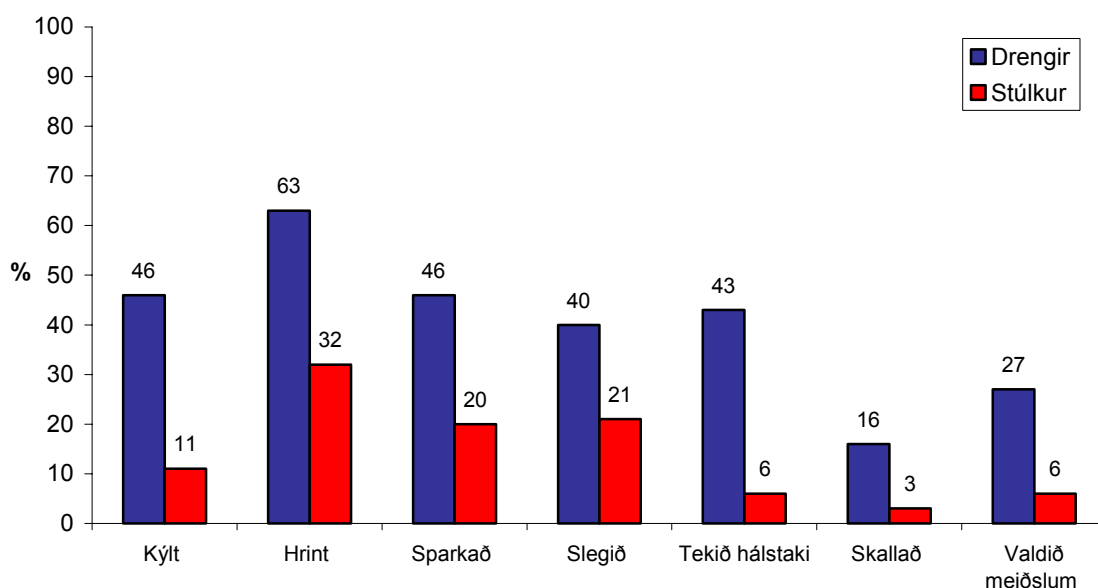
Gögnin sem byggt er á í þessari skýrslu koma að mestu leyti úr könnuninni *Ungt fólk* sem lögð var fyrir nemendum í efstu bekkjum grunnskóla á landinu öllu árið 1997 (sjá í Þórólfur Þórlindsson o. fl. 1998). Í könnuninni voru nemendur spurðir fjölda spurninga um margvíslega þætti í lífi þeirra, til að mynda um fjölskyldulíf, skólagöngu, líðan og atferli á borð við ofbeldi og afbrot. Þátttakendur voru nemendur sem sátu í 9. og 10. bekk grunnskóla á landinu öllu. Spurningalistar voru lagðir fyrir alla nemendur sem mættir voru í skólann daginn sem könnunin fór fram. Tveimur útgáfum af spurningalistanum var dreift til nemenda af handahófi. Í báðum útgáfum voru ákveðnar kjarnaspurningar en ítarlegri spurningar um ákveðin efni voru í hvorri útgáfunni fyrir sig. Í annarri útgáfunni voru ítarlegri spurningar um ofbeldi, en í hinni voru ítarlegri spurningar um vímuefnaneyslu og heilsutengda þætti.

Spurningalistar voru sendir í alla skóla utan Reykjavíkur þar sem kennarar sáu um að leggja þá fyrir. Í Reykjavík sá aðstoðarfólk um að dreifa listunum í skólana og aðstoða kennara við fyrirlögn. Í flestum skólum sáu kennarar því alfarið um fyrirlögn en í skólum í Reykjavík og á Akureyri nutu þeir hjálpar aðstoðarfólks. Nýleg rannsókn bendir til þess að þegar nafnleyndar er gætt í þessum aldurshópi breyti það ekki svörum nemenda við viðkvæmum spurningum hvort kennarar eða aðstoðarfólk sjái um fyrirlögn spurningalista (Þóroddur Bjarnason 1995). Nafnleyndar þátttakenda var gætt með því að ítreka það við nemendur að hvorki bæri að rita nafn né kennitölu á spurningalistana svo útilokað væri að rekja svörin til þeirra. Einnig voru nemendur vinsamlegast beðnir um að svara öllum spurningunum eftir bestu samvisku og að biðja um hjálp ef þörf væri á.

Alls svöruðu 7785 nemendur í 9. og 10. bekk spurningalistanum, þar af 3857 nemendur í 9. bekk og 3912 nemendur í 10. bekk. Þetta þýðir að 91% allra nemenda í þessum tveimur árgöngum svöruðu spurningalistanum. Meginþorra brottfalls má skýra með eðlilegum forföllum nemenda frá skóla, til dæmis vegna veikinda. Af þessum 7785 nemendum svöruðu 3872 nemendur þeirri útgáfu af listanum sem unnið er með í þessari skýrslu, það er að segja þeim spurningum sem snéru að ofbeldi. Af þeim voru 1947 nemendur í 10. bekk (937 stúlkur og 1006 drengir) og 1915 nemendur í 9. bekk (976 drengir og 933 stúlkur).

3. Umfang ofbeldis meðal íslenskra unglinga

Athugun á umfangi ofbeldis hlýtur að byggjast á því hvernig ofbeldi er skilgreint (Þórólfur Þórlindsson og Jón Gunnar Bernburg, 1996). Hér á eftir er annars vegar stuðst við skilgreiningu unglinganna sjálfra á ofbeldi, þar sem notuð eru svör þeirra við spurningum sem lúta að öllu því sem þeir telja til ofbeldis (þ.e. spurt er: hve oft hefur þú orðið fyrir ofbeldi á síðastliðnu ári?). Hins vegar er reynt að nálgast viðfangsefnið með tilvísun í tiltekna atburði ofbeldis svo sem kýlingar, spörk og hrindingar. Með því að nálgast vandamálið út frá tveimur ólíkum sjónarhornum má ætla að hægt sé að fá skýrari mynd af vandanum. Víkjum fyrst að tilteknum atburðum sem oftast eru flokkaðir til ofbeldis.



Mynd 3.1. Hlutfall nemenda í 9. og 10. bekk sem segjast hafa beitt tilteknum tegundum ofbeldis síðastliðna 12 mánuði

Á mynd 3.1 má sjá hvaða tegundum ofbeldis íslenskir unglingar höfðu beitt aðra undangengna 12 mánuði. Tæpur helmingur drengja kvaðst hafa kýlt, sparkað, slegið eða tekið einhvern hálstaki á síðastliðnu ári. Næstum tveir af hverjum þremur drengjum höfðu hrint einhverjum á þessu tímabili. Þá taldi rúmlega fjórðungur drengjanna sig

hafa valdið öðrum meiðslum á síðastliðnum tólf mánuðum. Ofbeldi af þessu tagi virðist mun fátíðara meðal stúlkna, einkum ofbeldi sem leiðir til meiðsla. Þannig taldi aðeins ein af hverjum tuttugu stúlkum sig hafa valdið öðrum meiðslum á síðastliðnum 12 mánuðum, miðað við einn af hverjum fjórum drengjum. Á hinn bóginn hafði fimmta hver stúlka slegið eða sparkað í einhvern og þriðja hver stúlka hrint einhverjum á þessu tímabili. Þegar þessar niðurstöður eru bornar saman við þær sem byggðar eru á skilgreiningu unglinganna sjálfra á ofbeldi gætir nokkurs misræmis. Þannig er athyglisvert að hópurinn sem segist hafa kýlt, hrint, sparkað, slegið, tekið hálstaki eða skallað einhvern á síðastliðnum 12 mánuðum er mun stærri en sá hópur sem taldi sig hafa beitt aðra ofbeldi á sama tímabili. Þetta á bæði við um stúlkur og drengi.

Á sama hátt er athyglisvert að flestir drengjanna hafa orðið fyrir einhverjum þessara verknaða á síðastliðnum tólf mánuðum og þriðjungur þeirra sagði einhvern annan hafa meitt sig á þeim tíma. Hins vegar taldi aðeins fjórðungur drengjanna sig hafa orðið fórnarlamb ofbeldis á þessu tímabili. Enn fremur sagðist um helmingur stúlkanna hafa orðið fyrir einhverjum ofantalinna atburða á árinu og sjötta hver stúlka kvað einhvern hafa meitt sig. Þó taldi aðeins tíunda hver stúlka sig hafa orðið fyrir ofbeldi á síðastliðnum tólf mánuðum. Þannig virðast unglingar ekki í öllum tilvikum telja sig beitta ofbeldi þó svo ráðist hafi verið að þeim á einhvern hátt.

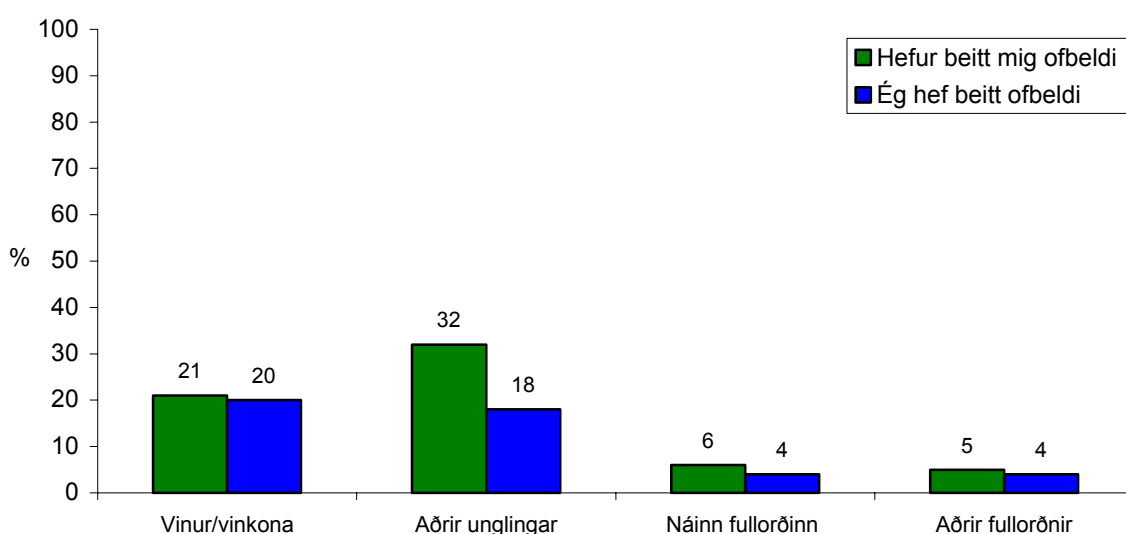
Ekki er með öllu ljóst hverju þetta misræmi sætir. Í sumum tilvikum kann að vera um ofbeldisfulla leiki eða minniháttar atvik að ræða eða meiðsli sem allir aðilar telja til slysnis. Þannig er ekki víst að algengir atburðir svo sem pústrar, hrindingar eða jafnvel kýlingar séu skilgreindir á sama hátt við mismunandi aðstæður. Til dæmis getur unglingur meitt annan ungling óvart í leik. Í slíkum tilvikum er eðlilegt að unglingurinn líti á atvikið sem slys en ekki sem ofbeldi. Sömu meiðsl sem stafa af því að unglingur

ræðst á annan ungling úti á götu yrði hins vegar hugsanlega flokkað sem ofbeldi. Í stuttu máli má því segja að skilningur og skilgreining unglunga á ofbeldi taki mið af aðstæðum og umhverfi hverju sinni.

Ekki er víst að fullorðnir skilgreini ofbeldi á sama hátt og unglingar. Hugsanlegt er að spörk, hrindingar, kýlingar og annað athæfi af því tagi sem að ofan er lýst teljist yfirleitt til ofbeldis í heimi fullorðinna, sérstaklega þegar líkamsmeiðingar hljóttast af. Um þetta liggja hins vegar engar traustar upplýsingar fyrir. Í þeirri umfjöllun sem hér fer á eftir verður athyglinni beint að ofbeldi eins og það er skilgreint af unglingunum sjálfum.

Gerendur og þolendur ofbeldis

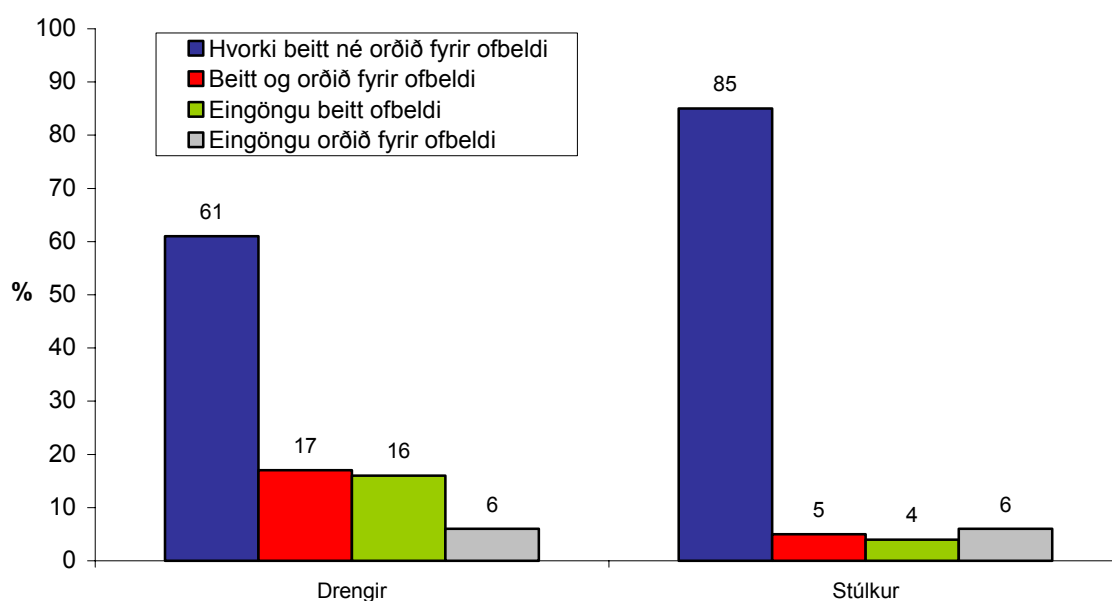
Á mynd 3.2 má sjá hverjir eiga í hlut sem þolendur og sem gerendur ofbeldis. Hér eru einungis skoðuð þau tilvik sem unglingarnir sjálfir telja til ofbeldis. Svo virðist sem slíkt ofbeldi eigi sér fyrst og fremst stað á milli unglunganna sjálfra. Algengast er að unglingar hafi verið beittir ofbeldi af öðrum unglingum sem þeir telja ekki til vana sinna, en um þriðjungur nemenda í 9. og 10. bekk kvaðst hafa orðið fyrir slíku.



Mynd 3.2. Þeir sem hafa átt hlut að ofbeldi meðal nemenda í 9. og 10. bekk á síðastliðnum 12 mánuðum

Um fimmti hver unglingur hafði verið beittur ofbeldi af vini sínum eða vinkonu og svipað hlutfall viðurkenndi að hafa beitt vini sína eða aðra unglinga ofbeldi. Um 6% unglinga höfðu orðið fyrir ofbeldi af hendi fullorðins sem þeir voru nákomnir og 5% höfðu orðið fyrir ofbeldi annarra fullorðinna¹.

Í fyrri rannsóknum meðal íslenskra unglinga hefur komið í ljós að fórnarlömb ofbeldis séu í mörgum tilvikum sjálfir sekir um ofbeldi (Þóroddur Bjarnason, Þórdís J. Sigurðardóttir og Þórólfur Þórlindsson, 1998; Þórólfur Þórlindsson og Jón G. Bernburg, 1997). Á mynd 3.3 má sjá hversu algengt er að sami hópur unglinga beiti ofbeldi og verði fyrir ofbeldi.



Mynd 3.3. Hlutfall nemenda í 9. og 10. bekk sem hafa orðið fyrir og sem hafa beitt ofbeldi síðastliðna 12 mánuði

Á myndinni kemur fram að af hverjum hundrað drengjum í 9. og 10. bekk, viðurkenna sautján að hafa beitt aðra ofbeldi án þess að verða fyrir slíku sjálfir. Þá hafa

¹ Rétt er að taka fram að þótt hér sé um tiltölulega lágt hlutfall að ræða, standa liðlega 350 unglingar í 9. og 10. bekk að baki þeim. Í sumum tilvikum kann að vera um að ræða alvarleg dæmi um heimilisofbeldi gegn börnum og er því mikilvægt að gera ekki lítið úr þeim vanda sem hér er á ferð.

sextán af hverjum hundrað bæði beitt ofbeldi og orðið fyrir því. Hins vegar hafa sex af hundraði orðið fyrir ofbeldi án þess að hafa beitt því sjálfir. Af hverjum hundrað stúlkum á þessum aldri hafa fjórar beitt ofbeldi án þess að verða fyrir því sjálfar, fimm hafa bæði beitt því og orðið fyrir því, en sex af hundraði hafa orðið fórnarlömb ofbeldis án þess að hafa beitt slíku sjálfar.

Rétt er að benda sérstaklega á þá niðurstöðu að 61% drengja og 85% stúlkna töldu sig hvorki hafa beitt né orðið fyrir ofbeldi á síðastliðnum tólf mánuðum. Í almennri umræðu um þessi mál beinist athyglin óhjákvæmilega að þeim unglingum sem beita eða verða fyrir ofbeldi. Meirihluti unglunga sem er laus við slíkt fellur því oft í skuggann. Jafnframt er athyglisvert að jafn hátt hlutfall drengja og stúlkna (6%) hafa orðið fórnarlömb ofbeldis síðastliðna 12 mánuði án þess að hafa sjálf beitt ofbeldi á þessum tíma. Þannig virðist jafnlílegt að drengir og stúlkur verði fyrir ofbeldi án þess að beita því sjálf. Hins vegar eru drengir almennt mun líklegri til að beita ofbeldi, hvort sem þeir verða fyrir slíku sjálfir eða ekki. Þess má geta að af þeim hópi stúlkna sem orðið hafa fyrir ofbeldi án þess að hafa beitt slíku sjálfar, hefur tæplega helmingur orðið fyrir ofbeldi af hendi fullorðinna. Hið sama gildir aðeins um liðlega 13% drengja sem orðið hafa fyrir ofbeldi án þess að hafa beitt því.

Í þeirri umfjöllun sem hér fer á eftir verður athyglinni beint að unglingum sem beita ofbeldi og hvernig slíkt athæfi tengist öðrum þáttum í lífi þeirra. Það er því mikilvægt að hafa í huga þær niðurstöður sem hér hafa verið reifaðar. Þótt ofbeldi sé nokkuð útbreitt meðal unglunga, hafa fæstir kynnst því af eigin raun. Unglingar eru líklegastir til að beita aðra unglunga ofbeldi og í mörgum tilvikum eru það sömu unglingarnir sem beitt hafa ofbeldi og sem hafa orðið fyrir slíku sjálfir. Þó er lítill hluti unglunga sem

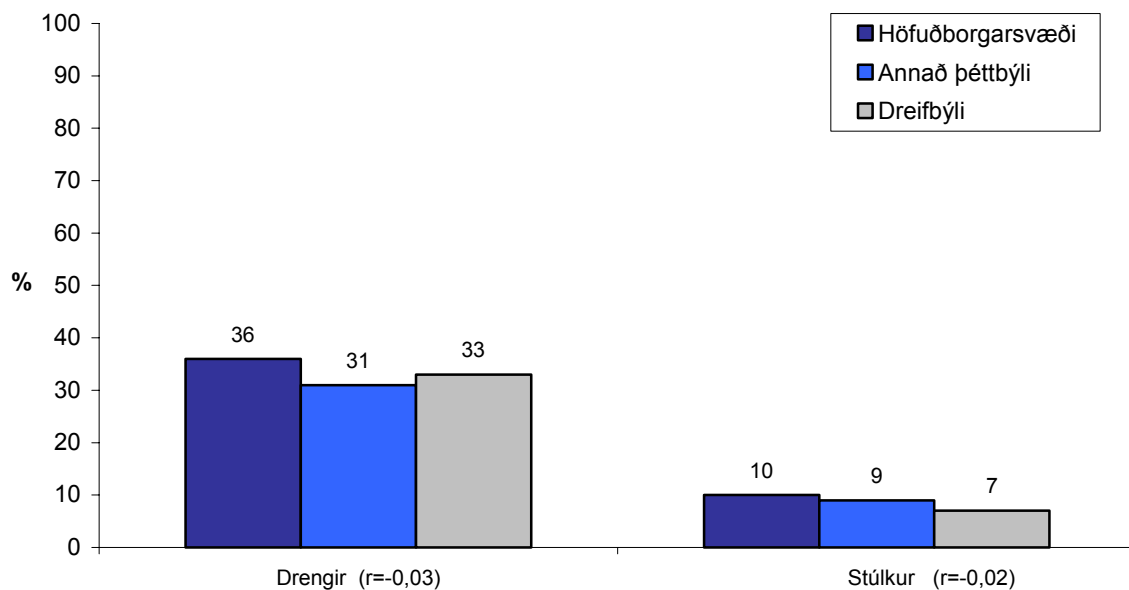
orðið hefur fyrir ofbeldi án þess að hafa beitt slíku sjálfir. Þegar um stúlkur er að ræða hefur um helmingur þeirra orðið fyrir ofbeldi af hendi fullorðinna.

4. Bakgrunnur unglunga og ofbeldi

Í erlendum rannsóknum á ofbeldi meðal unglunga hefur bakgrunnur þeirra, svo sem félagsstaða foreldra, jafnan verið talinn mikilvægur skýringarþáttur. Niðurstöður slíkra rannsókna hafa gefið til kynna að hröð þéttbýlismyndun, byggðaröskun, bág efnahagsleg og félagsleg staða og há skilnaðartíðni séu meðal þeirra þátta sem geta haft áhrif á umfang ofbeldis meðal ungs fólks (Figueira-McDonough 1992; Reiss og Michael, 1986; Sampson og Groves 1989). Þó verður að hafa í huga að erlendar rannsóknir á ofbeldi meðal unglunga hafa margar verið gerðar í þjóðfélögum sem um margt eru ólík íslensku samfélagi. Það er því varasamt að yfirfæra niðurstöður þeirra beint yfir á íslenskan veruleika. Með þeim gögnum sem hér er byggt á er unnt að skoða hvernig þessu háttar hér á landi.

Búseta

Sé landinu skipt í þrjú svæði er lítið samband milli ofbeldis unglunga og búsetu þeirra. Á mynd 4.1 má sjá að um það bil þriðji hver drengur í 9. og 10. bekk viðurkennir að hafa beitt aðra ofbeldi á síðasta ári og hið sama á við um tæplega tíundu hverja stúlku á þessum aldri, hvar sem þau búa.



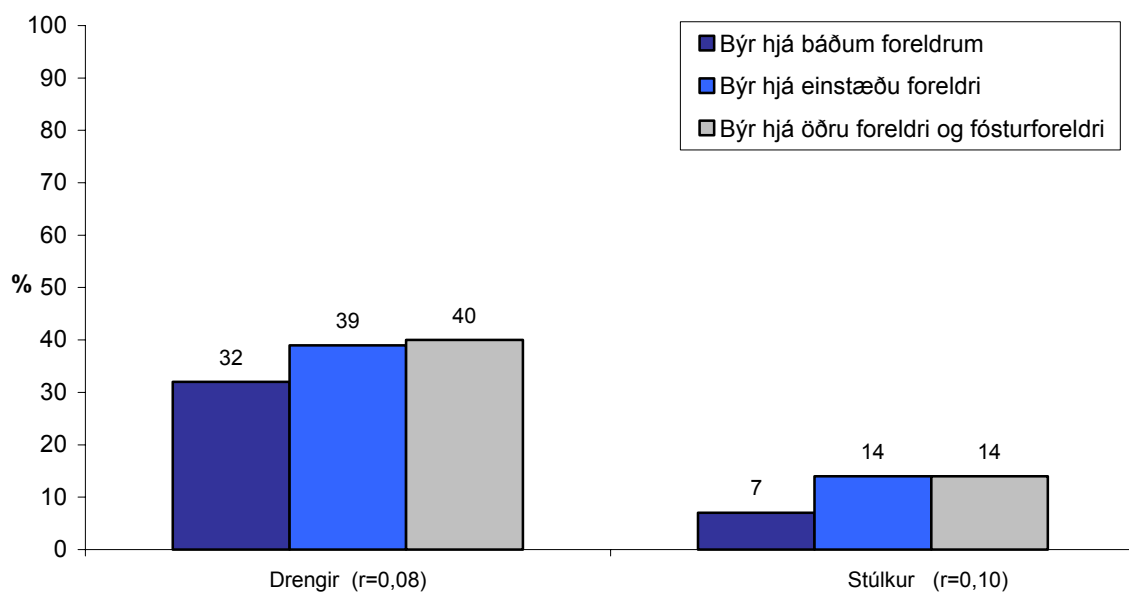
Mynd 4.1. Hlutfall nemenda sem hafa beitt ofbeldi síðastliðna 12 mánuði eftir búsetu

Drengir á höfuðborgarsvæðinu eru eilítið líklegri en drengir í öðru þéttbýli til að hafa beitt ofbeldi á síðustu tólf mánuðum, en sá munur er afar lítill. Munur á ofbeldi meðal stúlkna eftir búsetu er jafnframt lítill sem enginn. Því virðist sem umfang ofbeldis meðal unglunga ráðist að óverulegu leyti af búsetu þeirra.

Sambýlisstaða foreldra

Víða erlendis eru sterk tengsl milli sambýlisstöðu foreldra og ofbeldis meðal unglunga, þótt ekki sé það einhlítt (sjá Þóroddur Bjarnason o.fl. 1999). Sumir hafa haldið því fram að slíkt samband kunni að stafa af tilfinningalegu og sálrænu álagi sem skilnaður foreldra geti valdið unglingum, en aðrir hafa lagt áherslu á minni möguleika einstæðra foreldra til að sinna börnum sínum. Á mynd 4.2 má sjá umfang ofbeldis meðal íslenskra unglunga eftir því hvort þeir búa hjá báðum kynforeldrum, einstæðu foreldri eða öðru foreldri sínu og fósturforeldri. Hér kemur fram að þeir nemendur í 9. og 10. bekk sem búa hjá báðum foreldrum sínum eru síður líklegir til að hafa beitt ofbeldi en unglingar

sem búa aðeins hjá öðru kynforeldri sínu, hvort sem fósturforeldri er á heimilinu eða ekki.



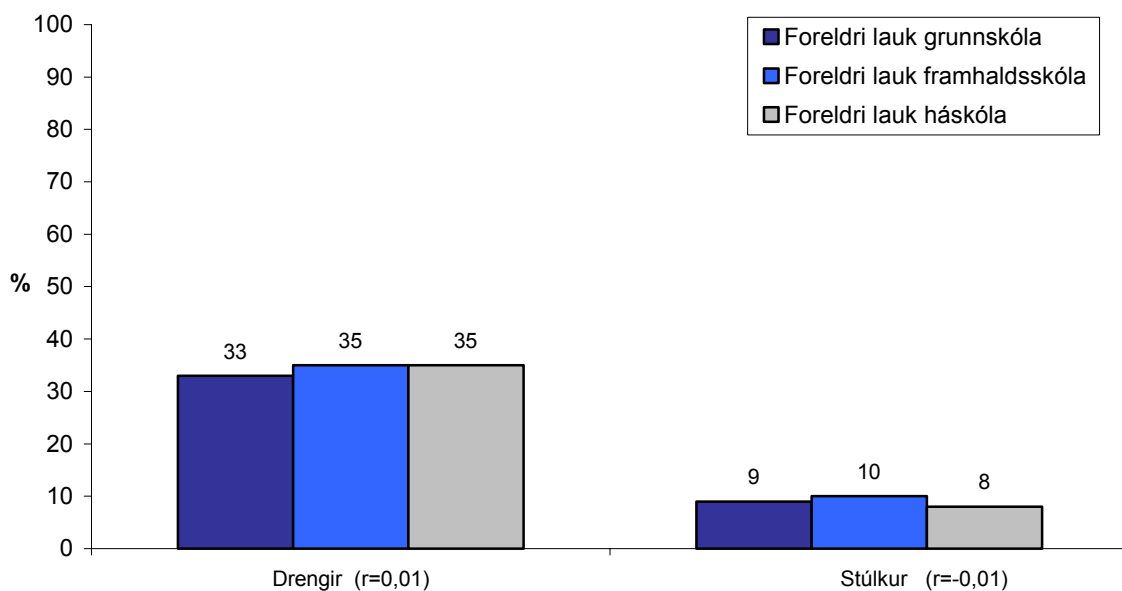
Mynd 4.2. Hlutfall nemenda sem hafa beitt ofbeldi síðastliðna 12 mánuði eftir sambylisstöðu foreldra

Þannig hafa helmingi færri þeirra stúlkna sem búa hjá báðum foreldrum sínum, beitt ofbeldi en gerist meðal þeirra stúlkna sem búa hjá öðru foreldri, hvort sem fósturforeldri er á heimilinu eða ekki. Meðal drengja hafa um þrír af hverjum tíu þeirra sem búa hjá báðum foreldrum sínum beitt ofbeldi á þessu tímabili samanborið við um fjóra af hverjum tíu sem búa við annað fyrirkomulag. Rétt er þó að taka fram að þótt sambylisstaða foreldra virðist auka líkur á ofbeldi meðal unglinga, er þetta samband langt frá því að vera einhlítt. Flestir þeirra unglinga sem búa aðeins hjá öðru kynforeldri sínu hafa ekki beitt aðra ofbeldi.

Menntun foreldra

Þriðji þátturinn sem hér verður skoðaður lýtur að félagsstöðu foreldra. Þau gögn sem hér er byggt á bjóða ekki upp á greiningu eftir tekjum foreldra, enda gera unglingar sér oft litla grein fyrir slíku. Hins vegar er unnt að greina gögnin eftir menntun foreldra. Á

mynd 4.3 má sjá umfang ofbeldis meðal unglunga eftir menntun foreldra þeirra. Við mat á menntun foreldra var miðað við menntunarstig þess foreldris sem meiri menntun hafði.



Mynd 4.3. Hlutfall nemenda sem hafa beitt ofbeldi eftir menntun foreldra

Eins og sjá má á mynd 4.3 virðist menntun foreldra ekkert tengjast ofbeldi meðal unglunga. Hvort sem foreldrar hafa lokið grunnskólanámi, framhaldsskóla (þar með töldum iðnskólum) ellegar háskólanámi, hefur um þriðji hver drengur og tæplega tíunda hver stúlka beitt ofbeldi.

Niðurstöður þessar gefa til kynna að á Íslandi ráðist ofbeldi meðal íslenskra unglunga að óverulegu leyti af félagsstöðu þeirra. Enginn munur er á ofbeldi meðal unglunga eftir menntun foreldra og munur eftir búsetu er lítill sem enginn. Helst virðist mega sjá mun eftir sambylshögum foreldra, en hann er tiltölulega lítill og langt frá því að vera afgerandi fyrir ofbeldishegðun meðal unglunga.

5. Tengsl unglunga við foreldra og ofbeldi

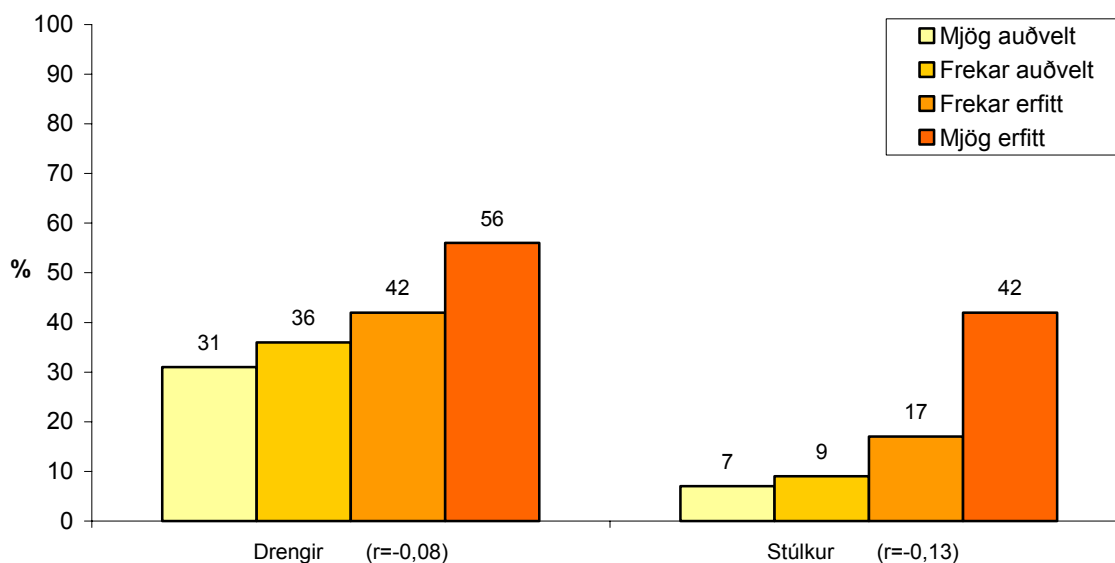
Fyrri rannsóknir meðal íslenskra unglunga hafa leitt í ljós að þeir sem eru í nánnum tengslum við foreldra sína eru að jafnaði síður líklegir til að eiga við félagsleg eða sálræn vandamál að stríða (Þórólfur Þórlindsson og Rúnar Vilhjálmsson 1991; Þórólfur Þórlindsson og Þóroddur Bjarnason 1998). Niðurstöður þessara rannsókna hafa meðal annars gefið til kynna að unglingar sem eru í nánnum tengslum við foreldra sína séu ólíklegri til að hafa beitt aðra ofbeldi (Þórólfur Þórlindsson og Jón Gunnar Bernburg 1996), sem og til að hafa orðið fyrir ofbeldi af hendi félaga sinna (Þóroddur Bjarnason, Þórdís J. Sigurðardóttir og Þórólfur Þórlindsson, 1999).

Sterk tengsl við foreldra geta með ýmsum hætti dregið úr líkum þess að unglingar beiti ofbeldi. Í þessum kafla verður hugað nánar að ofbeldi meðal unglunga í þessu sambandi. Gengið verður út frá því hversu sterk tengsl þeirra við foreldra eru á þremur völdum sviðum. Fyrst verður litið til þess hversu auðveldlega þeir telja sig geta fengið umhyggju og hlýju frá foreldrum sínum. Þá verða skoðuð tengsl ofbeldis við hversu mikilvægt þeir telja vera að geta leitað til foreldra sinna, sem og með tilliti til þess hversu miklum tíma unglingarnir verja með foreldrum sínum. Að lokum verður hugað að því að hvaða marki mjög sterk eða mjög veik tengsl á hverju þessara þriggja sviða hafa sjálfstætt skýringargildi.

Umhyggja og hlýja foreldra

Á mynd 5.1 má sjá ofbeldi meðal unglunga eftir því hversu auðvelt þeir telja sig eiga með að fá umhyggju og hlýju frá foreldrum sínum. Drengir sem eiga mjög erfitt með að fá umhyggju og hlýju frá foreldrum sínum eru tæplega tvöfalt líklegri en þeir sem eiga mjög auðvelt með slíkt, til að beita aðra ofbeldi. Stúlkur sem eiga mjög erfitt með að fá

umhyggju og hlýju frá foreldrum sínum eru hins vegar sexfalt líklegri til að hafa beitt ofbeldi en þær sem eiga mjög auðvelt með slíkt.

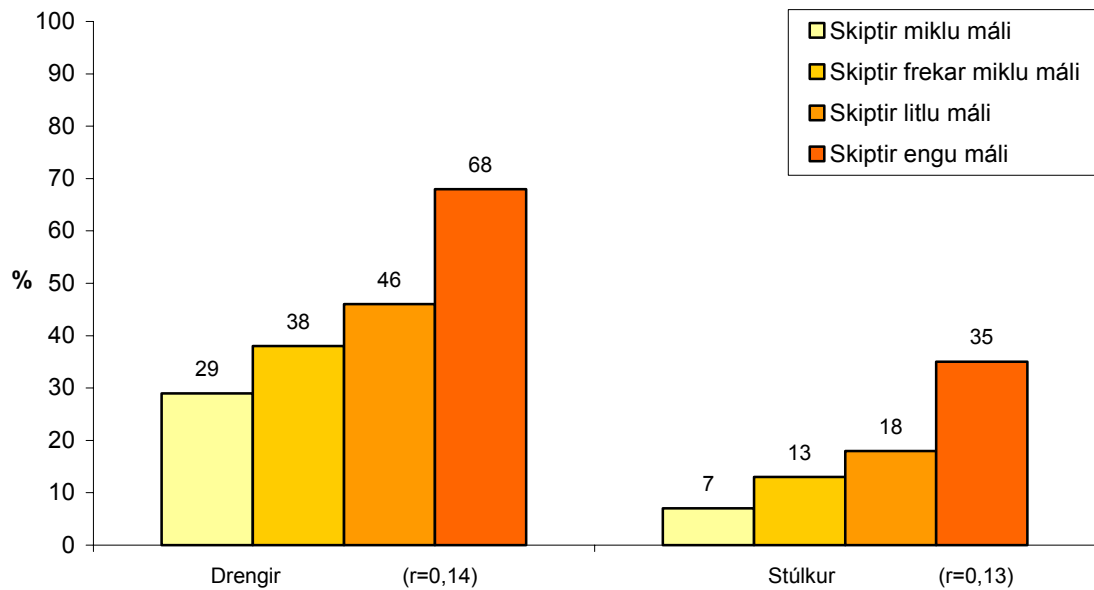


Mynd 5.1. Hlutfall nemenda sem hafa beitt ofbeldi síðastliðna 12 mánuði eftir því hversu auðvelt þeir eiga með að fá umhyggju og hlýju hjá foreldrum sínum

Svo virðist sem umhyggja og hlýja foreldra dragi sérstaklega úr líkum á ofbeldi meðal stúlkna. Í hópi þeirra unglunga sem eiga hvað auðveldast með að fá umhyggju og hlýju frá foreldrum sínum, eru drengir nærri fimmfalt líklegri en stúlkur til að hafa beitt ofbeldi. Í hópi þeirra unglunga sem eiga hvað erfiðast með að fá umhyggju og hlýju frá foreldrum sínum, eru drengir hins vegar aðeins lítið eitt líklegri en stúlkur til að hafa beitt aðra ofbeldi.

Samskipti við foreldra

Svipað mynstur er að finna á mynd 5.2 þar sem lítið er til þess hversu mikilvægt unglungarnir telja vera að eiga foreldra sem þeir geta talað við um flesta hluti.

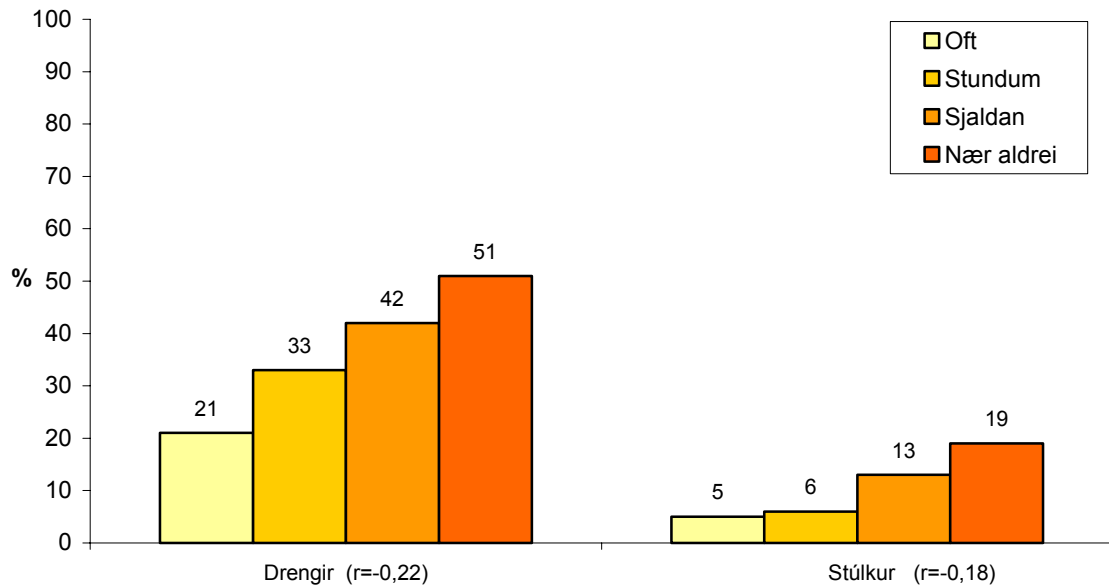


Mynd 5.2. Hlutfall nemenda sem hafa beitt ofbeldi síðastliðna 12 mánuði eftir því hversu mikilvægt þeir telja að geta talað við foreldra sína um flesta hluti

Af þeim drengjum sem telja það miklu máli skipta að geta talað við foreldra sína um flesta hluti, hefur tæplega þriðjungur beitt aðra ofbeldi síðastliðna 12 mánuði. Á hinn bóginn hafa um það bil tveir af hverjum þremur þeirra drengja sem telja slíkt engu máli skipta beitt aðra ofbeldi. Stúlkur eru að jafnaði talsvert ólíklegri en drengir til að hafa beitt aðra ofbeldi, en sambandið milli tengsla við foreldra og ofbeldis er með sama hætti og meðal drengja. Þannig eru þær stúlkur sem telja samskipti við foreldra sína engu máli skipta fimm sinnum líklegri til að hafa beitt ofbeldi á síðastliðnum 12 mánuðum en þær stúlkur sem telja það mjög mikilvægt. Eins og áður er kynjamunur í beitingu ofbeldis mestur meðal þeirra sem eru í sterkustum tengslum við foreldra sína. Í hópi þeirra sem telja það miklu máli skipta að geta leitað til foreldra eru fjórfalt fleiri drengir en stúlkur sem hafa beitt aðra ofbeldi. Í hópi þeirra sem telja slíkt engu máli skipta eru drengir sem hafa beitt ofbeldi hins vegar aðeins tvöfalt fleiri en stúlkur.

Fritími með foreldrum

Á mynd 5.3 er loks hugað að ofbeldi meðal nemenda með tilliti til þess hversu oft þeir verja tíma með foreldrum sínum um helgar. Fram kemur að fimmti hver drengur sem oft segist vera með foreldrum sínum um helgar hefur beitt aðra ofbeldi síðastliðna 12 mánuði, samanborið við helming þeirra sem segjast nær aldrei verja tíma með þeim.



Mynd 5.3. Hlutfall nemenda sem hafa beitt ofbeldi síðastliðna 12 mánuði eftir því hversu oft þeir eru með foreldrum sínum um helgar

Einnig er mikill munur á svörum stúlkanna þótt hlutfallslega færri þeirra hafi beitt ofbeldi. Einungis tuttugasta hver stúlka sem kveðst oft verja tíma með foreldrum sínum um helgar hefur beitt ofbeldi síðastliðna 12 mánuði. Meðal þeirra sem segjast nær aldrei gera slíkt hefur hins vegar fimmta hver stúlka beitt aðra ofbeldi.

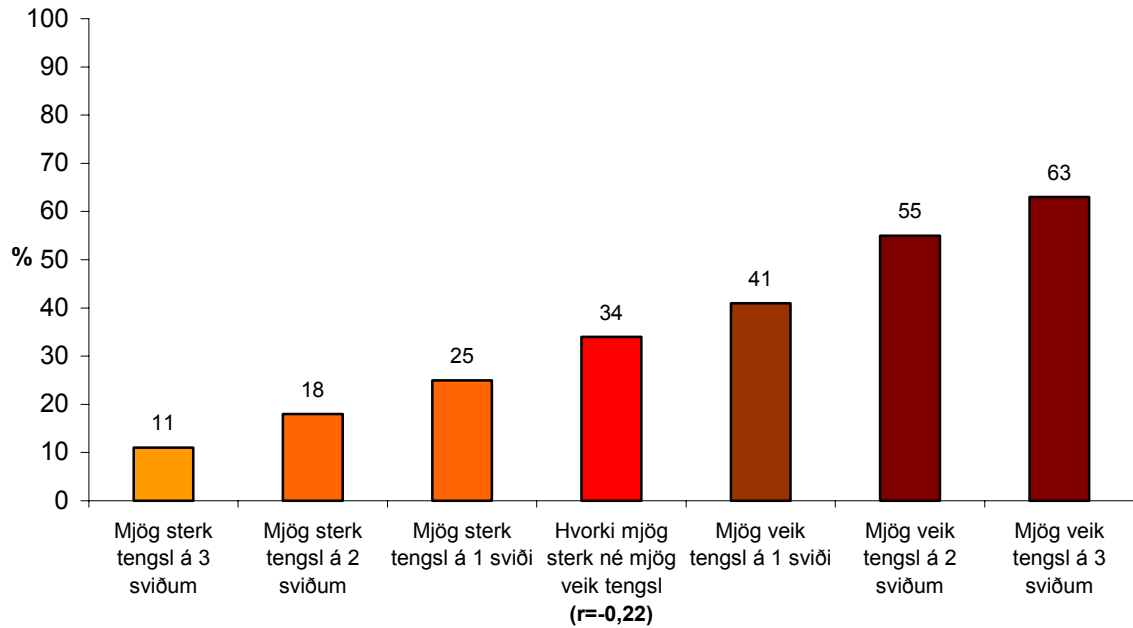
Í umfjölluninni hér að ofan má sjá að sambandið milli tengsla við foreldra og ofbeldis meðal unglunga er svipað á þeim þremur sviðum sem til skoðunar hafa verið. Meðal þeirra sem eiga mjög auðvelt með að fá umhyggju og hlýju frá foreldrum sínum, telja það skipta miklu að geta talað við foreldra sína um flesta hluti eða eru oft með foreldrum sínum um helgar, hafa 21- 31% drengja og 5-7% stúlkna beitt aðra ofbeldi á

síðustu tólf mánuðum. Meðal þeirra sem eiga mjög erfitt með að fá umhyggju og hlýju frá foreldrum, telja það engu skipta að geta talað við þá um flesta hluti eða eru aldrei með þeim um helgar, hafa á hinn bóginn 51-68% drengja og 19-42% stúlkna beitt aðra ofbeldi á þessu tímabili.

Samantekt

Ákveðinn hópur unglunga er í sterkum tengslum við foreldra sína á þeim þremur sviðum sem hér hefur verið fjallað um og annar hópur er í mjög veikum tengslum við foreldra sína á öllum sviðunum. Margir unglingar eru þó í sterkum tengslum við foreldra sína á sumum sviðum, en ekki á öðrum. Í síðasta hluta þessa kafla verður skoðað hvort þeir unglingar sem standa sterkt að vígi á öllum þremur sviðum foreldratengsla séu síður líklegir til að hafa beitt ofbeldi en þeir unglingar sem aðeins njóta sterkra tengsla við foreldra sína á einu eða tveimur sviðum. Á sama hátt verður hugað að því hvort þeir unglingar sem standa illa að vígi á öllum þremur sviðum séu líklegri til að hafa beitt ofbeldi en þeir sem eru í veikum tengslum við foreldra sína á einu eða tveimur sviðum.

Á mynd 5.4 má sjá sambandið milli beitingu ofbeldis og þess á hve mörgum sviðum unglingarnir eru í mjög sterkum eða mjög veikum tengslum við foreldra sína. Á myndinni sést hve reglulegt þetta samband er. Fyrir hvert svið þar sem unglingur er í hópi þeirra sem hafa sterkust tengslin, dregur úr líkum þess að hann hafi beitt aðra ofbeldi. Fyrir hvert svið sem unglingur er í hópi þeirra sem hafa veikust tengslin, aukast líkur þess að hann hafi beitt aðra ofbeldi.



Mynd 5.4. Hlutfall nemenda sem hafa beitt ofbeldi síðastliðna 12 mánuði með tilliti til fjölda sviða sem þeir hafa mjög sterk eða mjög veik tengsl við foreldra sína

Meðal þeirra unglunga sem hafa mjög sterk tengsl við foreldra sína á öllum þremur sviðum hafa um það bil einn af hverjum tíu beitt aðra ofbeldi á síðustu tólf mánuðum. Meðal þeirra sem hvorki hafa sterk né veik tengsl við foreldra sína á neinu sviði hefur um einn af hverjum þremur beitt aðra ofbeldi á tímabilinu. Meðal þeirra sem hafa mjög veik tengsl við foreldra sína á öllum þremur sviðum hafa nálægt því tveir af hverjum þremur beitt aðra ofbeldi á síðastliðnu ári.

Í heildina sýna þessar niðurstöður að eftir því sem unglingar telja sig eiga erfiðara með að fá umhyggju og hlýju frá foreldrum sínum, telja það skipta minna máli að geta talað við foreldra sína um flesta hluti og verja sjaldnar tíma með þeim um helgar, því líklegri eru þeir til að hafa beitt aðra ofbeldi. Enn fremur kemur fram að þessir þættir hafa hver um sig sjálfstætt skýringargildi. Það þýðir, að því minni tengsl sem unglingar hafa við foreldra sína á fleiri sviðum, því líklegri eru þeir til að hafa beitt aðra ofbeldi.

6. Tengsl unglunga við skóla og ofbeldi

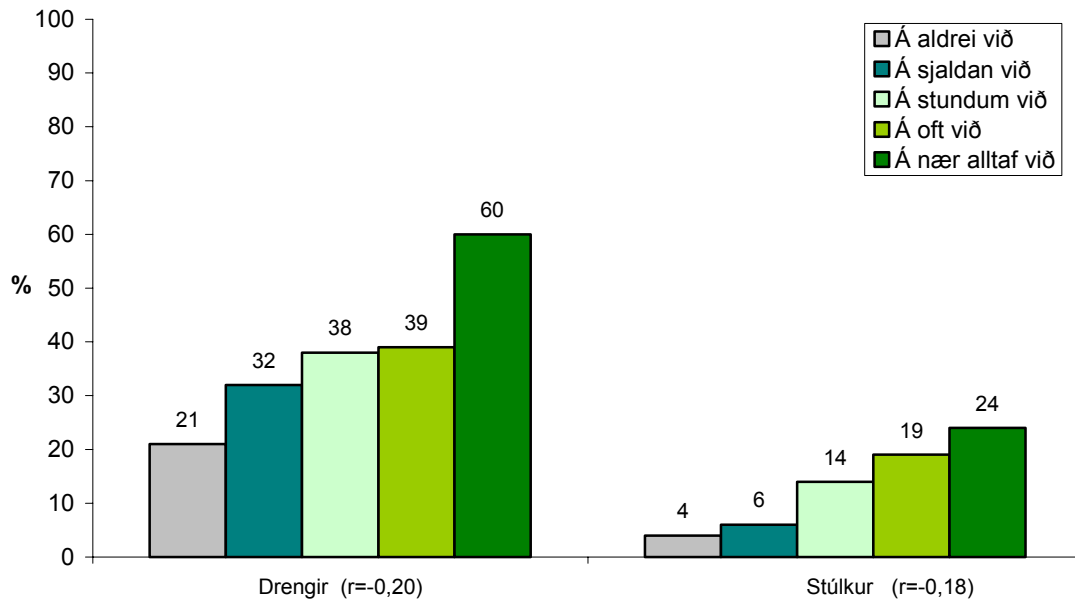
Niðurstöður fyrri rannsókna benda til þess að stormasöm skólaganga sé nátengd ofbeldi meðal unglunga (Felson, Liska, South og McNulty, 1994; Hirschi, 1967; Liska og Reed 1985; Krohn, Lanza-Kaduce og Akers, 1984; Þórólfur Þórlindsson og Jón Gunnar Bernburg 1996; Þóroddur Bjarnason, Þórdís J. Sigurðardóttir og Þórólfur Þórlindsson, 1999). Erfiðleikar í skóla geta átt rætur sínar að rekja til mismunandi þátta, svo sem námsörðugleika, vandræða heima fyrir, áhrifa félagahóps sem hafnar skólanámi eða hegðunar nemenda innan eða utan skólastofunnar.

Hverjar sem upphaflegar orsakir erfiðleika í skóla eru, öðlast slíkir erfiðleikar fyrr en varir sjálfstætt líf. Nemendur missa sjónar á tilgangi námsins, hætta að undirbúa sig fyrir kennslustundir og frammistaða þeirra verður lakari. Nemendur sem lenda í slíkum vítahring verða fljótlega skeytingarlitlir um viðhorf skólayfirvalda og kennara og virða oft lítt þau agaviðurlög sem skólinn hefur yfir að ráða. Í mörgum tilvikum leiða námsörðugleikar einnig til nokkurs konar uppreisnar gegn skólanum og hefðbundnum gildum samfélagsins. Þessir þættir auka líkurnar á því að nemendur sem standa illa í skóla beiti aðra ofbeldi.

Í þessum kafla verður ofbeldi meðal unglunga skoðað með tilliti til rofinna tengsla þeirra við einstaka þætti skólastarfsins. Skoðað verður samband milli þess hvort unglingar beiti aðra ofbeldi og þess hve mikinn tilgang þeir sjá með náminu, hversu vel þeir eru búnir undir kennslustundir og hversu vel þeir telja sig standa sig í námi miðað við skólafélaga sína. Að lokum verða þessir þrír þættir dregnir saman til að sjá að hvaða marki hættan á ofbeldi eykst eftir því sem tengsl nemenda við skólann rofna á fleiri sviðum.

Tilgangssleysi náms

Á mynd 6.1 má sjá hlutfall nemenda sem hafa beitt ofbeldi síðastliðna 12 mánuði eftir því hversu oft þeim finnst námið vera tilgangslaust. Fram kemur að þeir nemendur sem telja námið nær alltaf vera tilgangslaust eru mun líklegri til að hafa beitt ofbeldi en þeir sem segja slíkt aldrei eiga við um sig.



Mynd 6.1. Hlutfall nemenda sem hafa beitt ofbeldi síðastliðna 12 mánuði eftir því hversu oft þeim finnst námið vera tilgangslaust

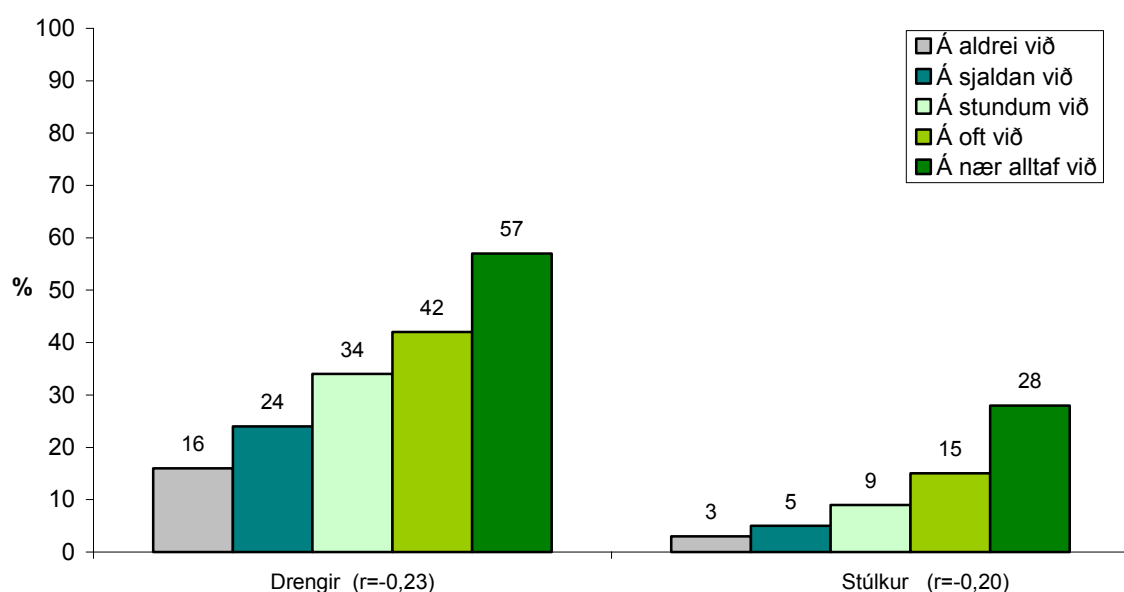
Þannig hefur einn af hverjum fimm drengjum sem telja sig nær alltaf sjá tilgang með náminu, beitt aðra ofbeldi síðastliðna 12 mánuði. Aftur á móti hafa um þrír af hverjum fimm drengjum sem nær aldrei sjá tilgang með náminu beitt aðra ofbeldi á sama tímabili. Fjórða hver stúlka sem finnst námið nær alltaf tilgangslaust hefur beitt aðra ofbeldi, en slíkt hið sama á aðeins við um eina af hverjum 25 stúlkum sem alltaf sjá tilgang með náminu.

Þessar niðurstöður benda til þess að kynjamunur hvað varðar ofbeldi, minnki eftir því sem nemendur sjá minni tilgang með náminu. Meðal þeirra nemenda sem nær aldrei sjá tilgang með náminu eru stúlkur tæpur þriðjungur þeirra sem beitt hafa aðra ofbeldi.

Meðal nemenda sem alltaf sjá tilgang með náminu eru stúlkur hins vegar aðeins um sjötti hluti þeirra sem hafa beitt ofbeldi.

Undirbúningur undir kennslustundir

Svipaðar niðurstöður koma fram þegar litið er til sambands milli ástundunar náms og ofbeldis. Á mynd 6.2 má sjá að þeir nemendur sem eru oft illa undirbúnir undir kennslustundir eru mun líklegri en aðrir til að hafa beitt ofbeldi.



Mynd 6.2. Hlutfall nemenda sem hafa beitt ofbeldi síðastliðna 12 mánuði eftir því hversu oft þeir telja sig illa undirbúna undir kennslustundir

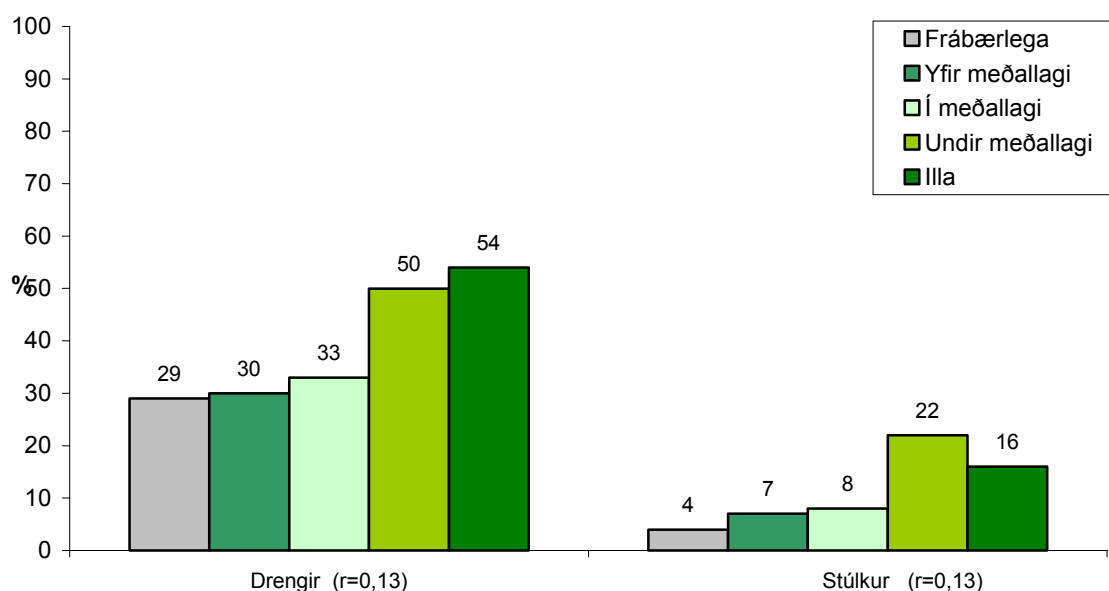
Þannig hefur um sjötti hver þeirra drengja sem eru nær alltaf undirbúnir undir kennslustundir beitt ofbeldi síðastliðna 12 mánuði en hið sama á við um meira en helming þeirra drengja sem eru nær aldrei undirbúnir undir kennslustundir. Á sama hátt hefur rúmlega fjórðungur þeirra stúlkna sem telja sig nær alltaf illa undirbúnar undir kennslustundir beitt aðra ofbeldi, en slíkt er mjög fátítt meðal stúlkna sem telja sig aldrei illa undirbúnar undir kennslustundir.

Þegar hlutföll drengja og stúlkna eru borin saman má sjá að kynjamunur á tíðni ofbeldis er töluvert minni meðal þeirra sem nær alltaf eru illa undir kennslustundir

búnir. Í hópi þeirra sem eru yfirleitt illa undirbúnir eru stúlkur um þriðjungur þeirra sem beitt hafa ofbeldi. Meðal unglunga sem eru nær alltaf vel undirbúnir eru stúlkur hins vegar aðeins um sjötti hluti þeirra sem beitt hafa aðra ofbeldi.

Frammistaða í námi

Á mynd 6.3 má sjá hlutfall drengja og stúlkna sem hafa beitt ofbeldi síðastliðna 12 mánuði með tilliti til þess hversu vel þau telja sig standa í námi miðað við skólafélaga sína. Niðurstöðurnar gefa til kynna að samband námsárangurs og ofbeldis sé talsvert veikara og óreglulegra en þegar litið var til annarra tengsla við skóla hér á undan.



Mynd 6.3. Hlutfall nemenda sem hafa beitt ofbeldi síðastliðna 12 mánuði eftir því hversu vel þeir telja sig standa í námi miðað við skólafélaga sína

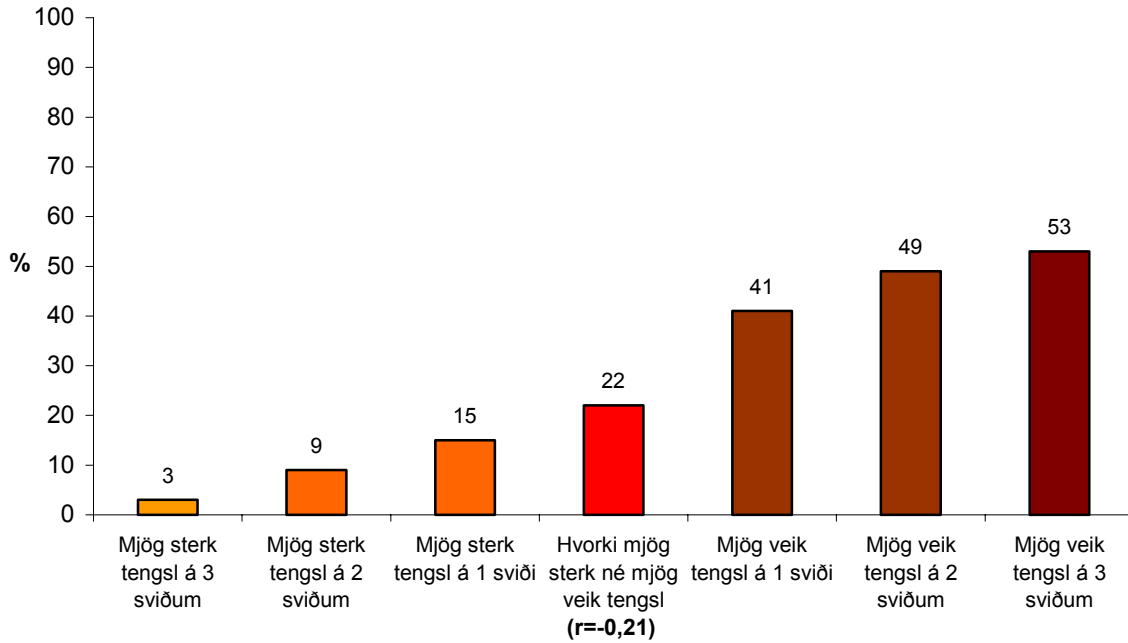
Þó er hægt að draga þá ályktun að nemendur sem standa sig undir meðallagi í námi séu almennt líklegri en hinir til að hafa beitt ofbeldi. Tiltölulega skýr skil eru milli þeirra nemenda sem álíta að þeir standi sig í meðallagi eða betur og hinna sem álíta að þeir standi sig undir meðallagi í námi. Þannig hefur um þriðjungur þeirra drengja sem telja að þeir standi sig í meðallagi eða betur beitt aðra ofbeldi, en slíkt hið sama gildir um helming þeirra sem telja að þeir standi sig undir meðallagi eða verr. Á meðal

stúlkna sem standa sig í meðallagi eða betur viðurkenna um 4-8% að þær hafi beitt aðra ofbeldi. Meðal þeirra stúlkna sem telja sig undir meðallagi gildir það sama hins vegar um 16-22%. Svo virðist sem nokkuð dragi úr ofbeldi meðal þeirra stúlkna sem verst standa sig í námi, en þar sem tiltölulega fáir einstaklingar standa að baki þeim tölum er hér ekki um tölfræðilega marktækt samband að ræða. Sem fyrr er kynjamunur á beitingu ofbeldis minni meðal þeirra nemenda sem standa sig verr í skóla.

Samantekt

Líkt og þegar litið var til tengsla við foreldra er misjafnt á hversu mörgum sviðum skólatengsla unglingar standa mjög vel eða mjög illa að vígi. Hér verður litið til þess hvort unglingarnir séu síður líklegir til að beita aðra ofbeldi eftir því sem þeir standa vel á fleiri sviðum skólastarfsins. Á sama hátt verður hugað að því hvort þeir séu líklegri til að beita ofbeldi eftir því sem þeir standa illa á fleiri sviðum tengsla við skóla.

Á mynd 6.4 má sjá hlutfall nemenda sem hafa beitt ofbeldi síðastliðna 12 mánuði eftir því á hve mörgum sviðum þeir hafa mjög sterk eða mjög veik tengsl við skólann. Niðurstöðurnar sýna að eftir því sem nemendur eru í hópi þeirra sem hafa sterkust tengslin við skóla á fleiri sviðum, þeim mun ólíklegri eru þeir til að hafa beitt aðra ofbeldi. Á sama hátt má sjá að eftir því sem nemendur eru á fleiri sviðum í hópi þeirra sem hafa veikust tengsl við skólann, þeim mun líklegri eru þeir til að hafa beitt aðra ofbeldi. Meðal þeirra nemenda sem hafa mjög sterk tengsl við skólann á öllum þremur sviðum, hafa einungis um 3% beitt aðra ofbeldi. Meðal þeirra sem hvorki hafa sterk né veik tengsl við skólann, hefur um einn af hverjum fimm beitt aðra ofbeldi á tímabilinu. Á hinn bóginn hefur rúmur helmingur þeirra sem hafa mjög veik tengsl á öllum þremur sviðum beitt aðra ofbeldi á síðastliðnu ári.



Mynd 6.4. Hlutfall nemenda sem hafa beitt ofbeldi síðastliðna 12 mánuði með tilliti til fjölda sviða sem þeir hafa mjög sterk eða mjög veik tengsl við skólann

Þessar niðurstöður sýna fram á að ofbeldi meðal unglinga er þeim mun fátíðara sem þeir standa sterkt að vígi á fleiri sviðum skólastarfs. Þannig er afar fátítt að unglingar hafi beitt aðra ofbeldi ef þeir eru í hópi þeirra sem finnst námið aldrei tilgangslaust, eru aldrei illa undirbúnir undir kennslustundir og standa sig frábærlega í námi. Á hinn bóginn er líklegra en ekki að nemendur hafi beitt aðra ofbeldi, ef þeir eru í hópi þeirra sem finnst námið nær alltaf tilgangslaust, eru nær alltaf illa undir kennslustundir búnir og standa sig illa í námi miðað við aðra. Þessar niðurstöður renna stoðum undir þær kenningar sem leggja áherslu á hlutverk sterkra tengsla við hefðbundnar stofnanir á borð við skóla, í því að sporna gegn ofbeldi og öðru misjöfnu meðal unglinga.

7. Vinahópurinn og ofbeldi

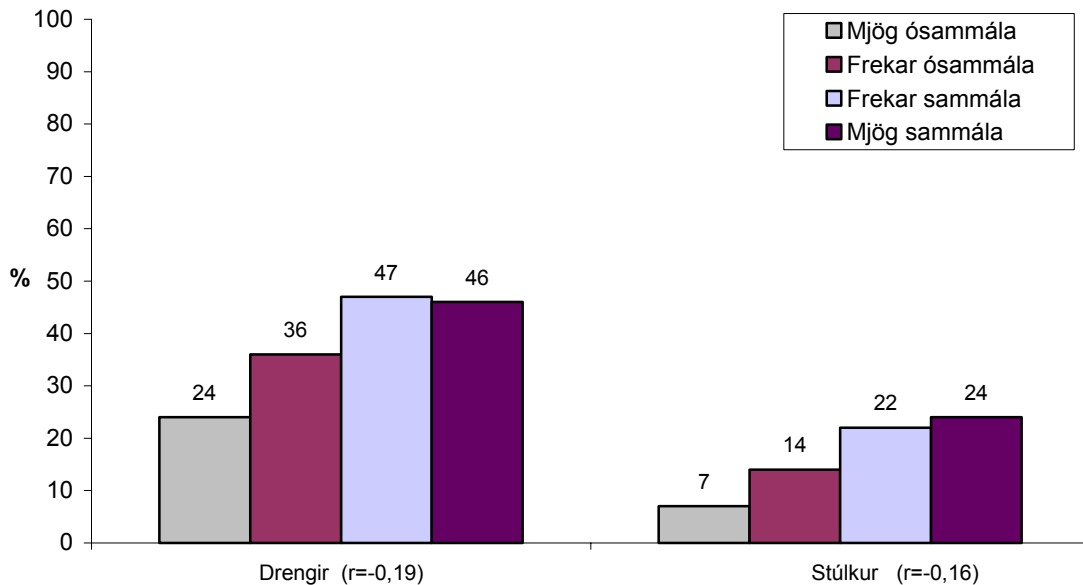
Börn og unglingar leiðast sjaldan út í afbrot á eigin spýtur. Þau tileinka sér jákvæð viðhorf til slíks í hópi félaga sinna og ástunda það í þeirra hópi. Í sumum tilvikum fer vinahópurinn allur smám saman að leggja stund á ýmsa óknytti og leiðist svo út í alvarlegri afbrot. Í öðrum tilvikum sækjast einstaklingar eftir því að komast í hóp unglunga sem þeir vita fyrir að stunda ýmislegt misjafnt. Innan hvers unglingshóps myndast tiltölulega fastmótað mynstur hegðunar, gilda og væntinga sem einstakir unglingar tileinka sér ef þeir vilja tilheyra hópnum.

Sumir fræðimenn hafa talið að ofbeldi meðal unglunga megi að stórum hluta skýra með tilvísan til væntinga vinahópsins. Þannig sé heiður unglunga í augum félagana oft í veði ef þeir gjaldi ekki ofbeldi við áreitni í ákveðnum kringumstæðum (Wolfgang og Ferracuti 1967; Tedeschi og Felson, 1994). Aðrir hafa lagt ríkari áherslu á bein áhrif af ofbeldi vina á atferli unglunga og hafa þeir fært fyrir því rök að jákvæð viðhorf til ofbeldis og annarra afbrota séu oft lítið meira en síðari tíma réttlætningar fyrir lítt hugsuðu atferli (Burgess og Akers 1966). Þær rannsóknir sem gerðar hafa verið erlendis á þessu efni benda til að viðhorf og atferli vinahópsins hafi hvort um sig sjálfstæð áhrif á ofbeldi meðal unglunga.

Í þessum kafla verður fyrst lítið til þeirra væntinga sem unglingarnir telja að vinir þeirra hafi til þess að áreitni sé svarað með ofbeldi og hvernig slíkar væntingar tengjast ofbeldi unglunganna sjálfra. Í annan stað verður sjónum beint að því hversu oft unglingarnir telja að vinir þeirra lendi í slagsmálum og tengslum þess við ofbeldi þeirra sjálfra. Að lokum verður hugað að því hvort væntingar vinahópsins annars vegar og ofbeldisfull hegðun vina hins vegar hafi hvort um sig sjálfstæð tengsl við ofbeldi.

Afstaða vina til ofbeldis

Á mynd 7.1 má sjá hlutfall nemenda sem segjast hafa beitt líkamlegu ofbeldi síðastliðna 12 mánuði, með tilliti til þess hvort þeir telji það eiga við um sinn vinalhóp að sá sem ekki svari fyrir sig með því að slá eða berja þegar hann er áreitinn, sé álitinn gunga eða skræfa.

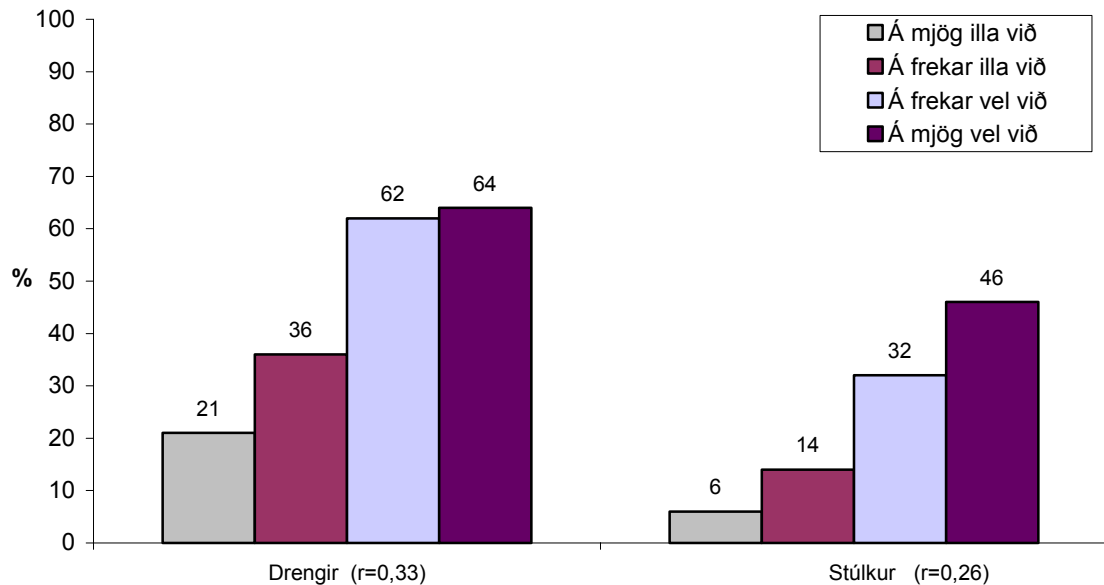


Mynd 7.1. Hlutfall nemenda sem segjast hafa beitt líkamlegu ofbeldi síðastliðna 12 mánuði eftir því hvort vinalhópur þeirra telur að bregðast eigi við áreitni með ofbeldi

Fram kemur að eftir því sem vinalhópurinn er álitinn hlynntari ofbeldi að þessu leyti, því líklegri eru svarendur til að hafa beitt aðra ofbeldi. Meðal þeirra sem ekki segjast tilheyra slíkum vinalhópi hefur fjórði hver drengur og aðeins fjórtánda hver stúlka beitt aðra ofbeldi á síðustu tólf mánuðum. Meðal þeirra sem eru frekar eða mjög sammála því að í vinalhópi sínum sé ætlast til þess að brugðist sé við áreitni með slíkum hætti, hafði hins vegar nærri helmingur drengja og fjórðungur stúlkna beitt aðra ofbeldi. Því virðist sem að telji unglingur jákvæð viðhorf ríkja til ofbeldis í sínum vinalhópi tvöfaldi það nánast líkur þess að drengir beiti aðra ofbeldi, en þrefaldi líkur þess að stúlkur geri slíkt hið sama.

Slagsmál meðal vina

Á mynd 7.2 er sjónum beint að tengslum milli ofbeldis unglinga og þess hvort þeir telji vini sína lenda oft í slagsmálum. Eins og sjá má, eru tengslin milli ofbeldis þeirra sjálfra og þess hvort þeir telji vini sína oft lenda í slagsmálum, mun sterkari en tengslin milli hegðunar og væntinga vina sem rætt var um hér að ofan.



Mynd 7.2. Hlutfall nemenda sem segjast hafa beitt líkamlegu ofbeldi síðastliðna 12 mánuði eftir því hversu vel það á við ***að vinir þeirra lendi oft í slagsmálum***

Á mynd 7.2 má sjá, að af þeim stúlkum sem telja það eiga mjög illa við að vinir þeirra lendi oft í slagsmálum, höfðu einungis 6% beitt aðra ofbeldi síðastliðna 12 mánuði. Af þeim stúlkum sem telja að vinir sínir lendi oft í slagsmálum hafði hins vegar næstum önnur hver stúlka beitt aðra ofbeldi á sama tíma. Stúlkur sem eiga vini sem lenda oft í slagsmálum virðast því vera áttfalt líklegri til að beita aðra ofbeldi en stallsystur þeirra sem ekki eiga slíka vini.

Af þeim drengjum sem töldu það eiga mjög illa við, að vinir þeirra lentu oft í slagsmálum, hafði aðeins einn af hverjum fimm beitt ofbeldi á síðustu 12 mánuðum, en tveir af hverjum þremur þeirra sem töldu það eiga mjög vel við um þá. Meðal drengja

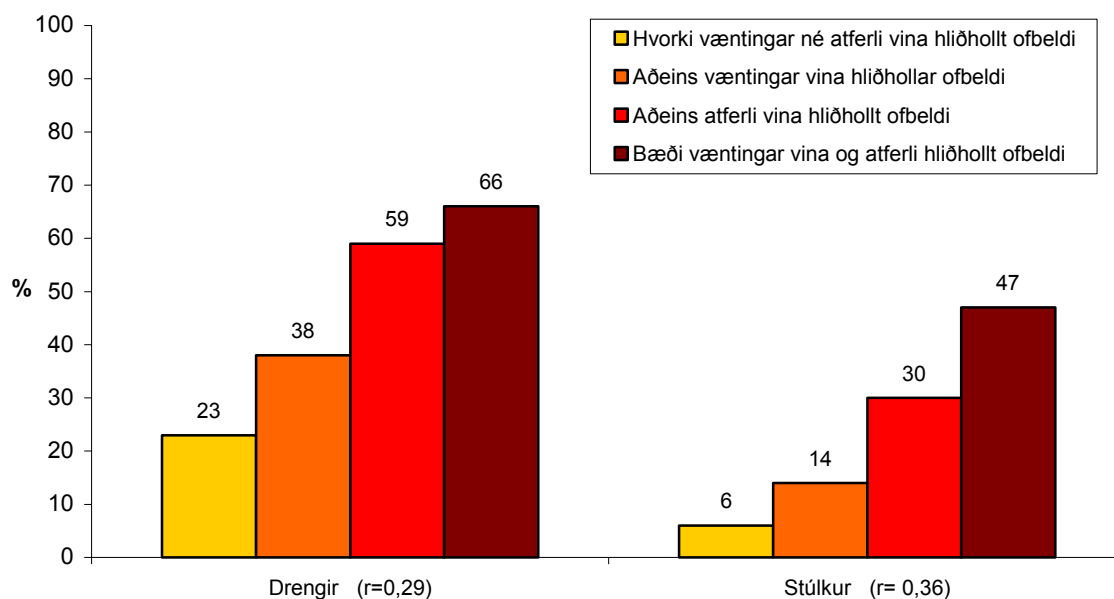
virðast vinir sem oft lenda í slagsmálum því þrefalda líkurnar á því að þeir hafi beitt aðra ofbeldi. Af þessum niðurstöðum má ráða að þótt væntingar vinnahópsins auki líkurnar á því að unglingar hafi beitt aðra ofbeldi, hafi atferli vinanna þar umtalsvert meiri áhrif.

Samantekt

Í síðasta hluta þessa kafla er samspil viðhorfa og atferlis vinnahópsins greint nánar. Á mynd 7.3 má sjá hlutfall nemenda sem hafa beitt ofbeldi síðastliðna 12 mánuði eftir viðhorfum og ofbeldishegðun vina þeirra. Súlurnar sem lengst eru til vinstri sýna tíðni ofbeldis meðal drengja og stúlkna í hópi unglinga sem eru frekar eða mjög ósammála því að vinir þeirra ætlist til þess að áreitni sé svarað með ofbeldi og segja að það eigi fremur eða mjög illa við að vinir þeirra lendi oft í slagsmálum. Í öðrum hópi eru nemendur sem eru fremur eða mjög sammála því að vinir þeirra ætlist til ofbeldis, en ekki að þeir lendi oft í slagsmálum. Þriðja hópin skipa þeir nemendur sem telja vini lenda oft í slagsmálum, en ekki að þeir séu sérstaklega hliðhollir ofbeldi sem andsvari við áreitni. Í fjórða og síðasta hópnum er loks að finna þá nemendur sem telja að vinir þeirra ætlist til þess að áreitni sé svarað með ofbeldi og að vinir þeirra lendi oft í slagsmálum.

Eins og sjá má á mynd 7.3 tengjast bæði væntingar og atferli vina því hvort unglingarnir hafa beitt aðra ofbeldi á síðustu tólf mánuðum. Þótt aðeins sé litið til þeirra drengja sem telja vini sína sjaldan lenda í slagsmálum er ofbeldi nærri tvöfalt útbreiddara meðal þeirra sem telja að vinir þeirra ætlist til þess að áreitni sé svarað með ofbeldi. Séu bornir saman þeir drengir sem segja vini sína aðeins hliðholla ofbeldi í orðum og þeir sem telja vini sína aðeins hliðholla ofbeldi í gerðum, kemur í ljós að ofbeldi er um helmingi útbreiddara í síðarnefnda hópnum. Loks má sjá að tiltölulega

Ítíll munur er á ofbeldi meðal þeirra drengja sem telja vini sína aðeins hlynnta ofbeldi í gerðum og hinna sem telja vini sína hlynnta ofbeldi bæði í orðum og gerðum.



Mynd 7.3. Hlutfall nemenda sem hafa beitt ofbeldi síðastliðna 12 mánuði eftir viðhorfum og ofbeldishegðun vina þeirra

Svipað mynstur er að finna meðal stúlkna. Þó vekur nokkra athygli að talsverður munur er á ofbeldi meðal stúlkna sem eiga vini sem aðeins teljast hlynntir ofbeldi í gerðum og hinna sem segja vini sína hlynnta ofbeldi bæði í orðum og í gerðum. Því virðist sem viðhorf vina til ofbeldis hafi meira að segja meðal stúlkna en meðal drengja.

Af þessum niðurstöðum má ráða að bæði viðhorf og atferli vina hafi forspárgildi um ofbeldi meðal unglinga. Meðal drengja hafa viðhorf vina ein og sér nokkuð að segja, en bæta tiltölulega litlu við meðal þeirra drengja sem eiga vini sem oft lenda í slagsmálum. Meðal stúlkna virðast viðhorf vina hins vegar hafa mikið að segja meðal þeirra stúlkna sem eiga vini sem oft lenda í slagsmálum.

8. Vímuefnaneysla og ofbeldi

Niðurstöður innlendra sem erlendra rannsókna hafa sýnt fram á að neysla áfengis og ólöglegra vímuefna er meðal þeirra þátta í daglegu lífi unglunga sem hvað best spáir fyrir um hverjir hafa beitt aðra ofbeldi sem og hverjir séu líklegastir til að hafa orðið fyrir barðinu á ofbeldi (Felson o.fl. 1994; Sampson og Lauritsen, 1990; Þóroddur Bjarnason, Þórdís J. Sigurðardóttir og Þórólfur Þórlindsson 1999; Þórólfur Þórlindsson og Jón G. Bernburg 1996). Neysla unglunga á áfengi og öðrum vímuefnum getur með ýmsum hætti aukið líkur þess að þeir beiti aðra ofbeldi. Auk þess sem víman getur haft bein áhrif á árásargirni unglunga, getur hún einnig skert dómgreind þeirra til að forðast hættulegar aðstæður, sem og möguleika þeirra til að greiða úr misklíð án ofbeldis.

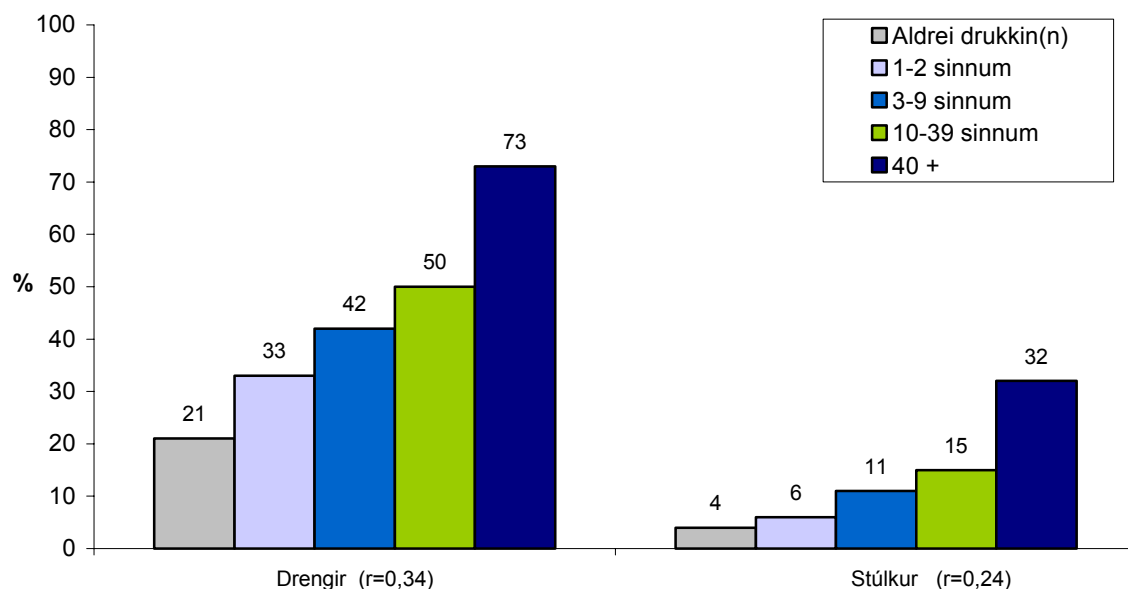
Eðli málsins samkvæmt á vímuefnaneysla sér yfirleitt stað fjarri foreldrum, skóla, skipulögðu tómstundastarfi eða öðrum þeim aðilum sem vænta mætti að grípa myndu í taumana. Þannig leita unglingar í hóp jafningja sinna að félögum til að prófa og síðar neyta áfengis og annarra vímuefna með reglubundnum hætti. Að þessu leyti leiðir neysla unglunga á áfengi og ólöglegum vímuefnum til þess að þeir fjarlægist hefðbundið samfélag fullorðinna og lífi lífi sínu í æ ríkari mæli í hópi þeirra jafnaldra sinna sem svipað er ástatt um. Í slíkum hópum er umburðarlyndi gagnvart ofbeldi mun meira og jafnvel til þess ætlast í ákveðnum kringumstæðum eins og rætt var um í kafla 7 hér að framan. Þar sem þessir unglingar eyða stórum hluta frítíma síns fjarri eftirliti ábyrgra fullorðinna aðila, hafa þeir fleiri tilefni og tækifæri til að ráðast gegn öðrum með ofbeldi. Þar sem þeir njóta ekki verndar ábyrgra fullorðinna verða þeir jafnframt fremur að treysta á mátt sinn og megin til að skera úr um misklíðarefni, eða verja sig gegn áreitni annarra. Þannig getur áfengis- eða vímuefnaneysla unglunga aukið líkurnar á

ofbeldi þeirra á meðal vegna þess lífsstíls sem slík neysla hefur oft og tíðum í för með sér.

Áfengisneysla

Í þeirri umfjöllun sem hér fer á eftir verður athyglinni beint að tengslunum milli ofbeldis meðal unglunga og neyslu þeirra á áfengi og hassi, en sú neysla er uppistaðan í vímuefnaneyslu íslenskra unglunga. Áfengi er langalgengasta vímuefnið meðal unglunga á Íslandi og líkt og í öðrum löndum Evrópu stafa flest félagsleg og heilsufarsleg vímuefnavandamál af neyslu þeirra á áfengi (Hibell o.fl., 1997).

Á mynd 8.1 má sjá hvernig fjöldi skipta sem unglingarnir segjast hafa orðið drukknir um ævina tengist útbreiðslu ofbeldis þeirra á meðal. Á myndinni má sjá að því oftast um unglingarnir hafa orðið drukknir um ævina, þeim mun meiri líkur eru á því að þau hafi beitt ofbeldi síðastliðna 12 mánuði.



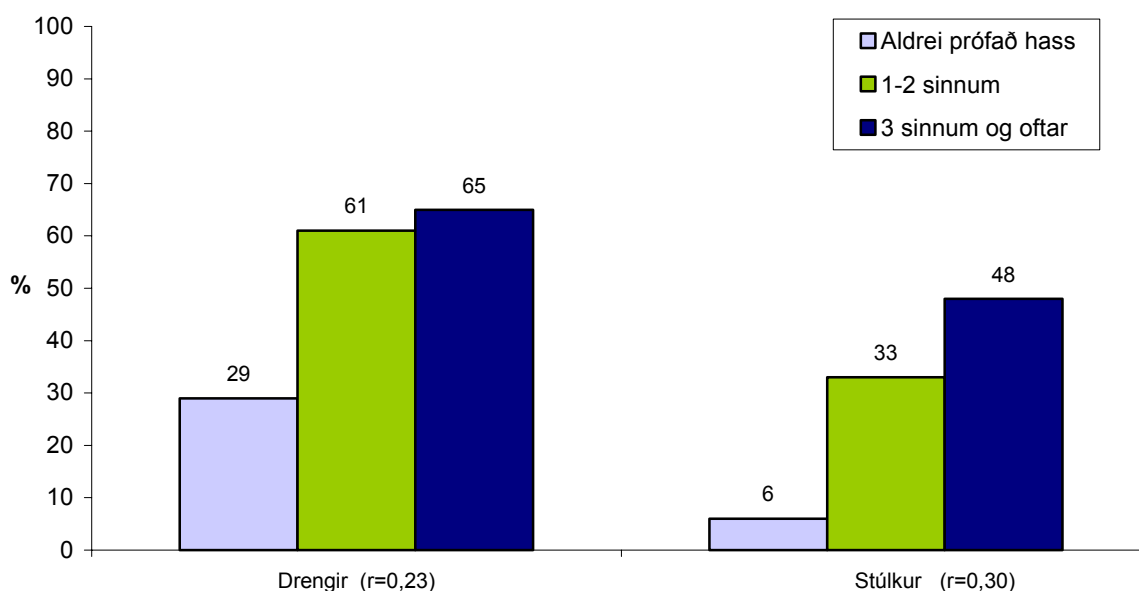
Mynd 8.1. Hlutfall nemenda sem hafa beitt ofbeldi síðastliðna 12 mánuði eftir því hversu oft þeir hafa orðið drukknir um ævina

Þannig hefur um fimmti hver drengur sem aldrei hefur orðið drukknur, beitt ofbeldi síðastliðna 12 mánuði samanborið við helming þeirra drengja sem hafa orðið drukknir

10-39 sinnum og næstum þrjá af hverjum fjórum sem hafa orðið drukkarnir 40 sinnum eða oftar um ævina. Ofbeldi er næsta fátítt meðal stúlkna sem aldrei hafa orðið drukkarnar, en um það bil þriðja hver stúlka sem hefur orðið drukkinn 40 sinnum eða oftar hefur beitt aðra ofbeldi á síðastliðnum 12 mánuðum.

Hassneysla

Á mynd 8.2 kemur fram að tengsl ofbeldis meðal unglunga við fjölda skipta sem þau hafa prófað hass eru svipuð tengslum ofbeldis við áfengisneyslu.



Mynd 8.2. Hlutfall nemenda sem hafa beitt ofbeldi síðastliðna 12 mánuði eftir því hversu oft þeir hafa prófað hass um ævina

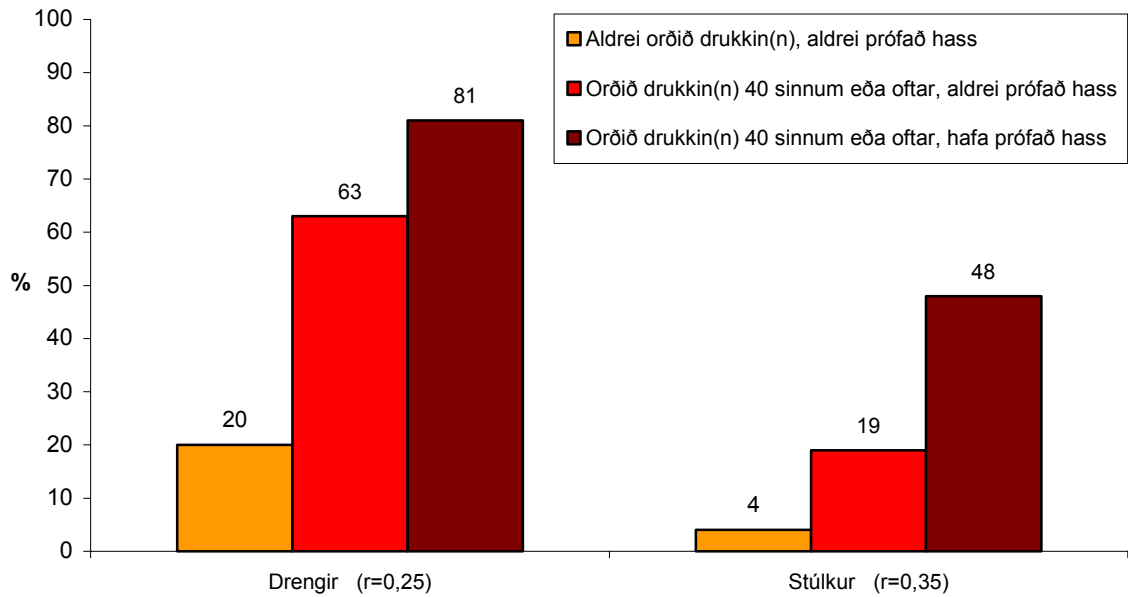
Á myndinni kemur fram að meðal þeirra sem aldrei hafa notað hass hafa um 29% drengja og 6% stúlkna beitt aðra ofbeldi á síðastliðnu ári. Meðal nemenda sem hafa prófað hass 1-2 sinnum hafa hins vegar 61% drengja og 33% stúlkna beitt aðra ofbeldi. Þeir drengir sem prófað hafa hass einu sinni eða tvisvar eru því tvöfalt líklegri til að hafa beitt ofbeldi á árinu en þeir sem aldrei hafa prófað hass. Þetta hlutfall er lítið eitt hærra meðal þeirra drengja sem prófað hafa hass þrisvar sinnum eða oftar, en um tveir af hverjum þremur þeirra höfðu beitt aðra ofbeldi á síðastliðnu ári. Sem fyrr segir hafði

um þriðjungur þeirra stúlkna sem prófað hafði hass einu sinni eða tvisvar beitt aðra ofbeldi á árinu og er það fimmfalt hærrí líkur á ofbeldi en meðal þeirra sem aldrei hafa prófað hass. Eftir því sem stúlkur hafa prófað hass oftar eru þær líklegri til að hafa beitt aðra ofbeldi á síðasta ári og eru upp undir helmingslíkur til þess meðal þeirra stúlkna sem prófað höfðu hass þrisvar sinnum eða oftar.

Mikilvægt er að taka tillit til þess að mikil áfengisneysla er nátengd tilraunum með ólögleg vímuefni. Þannig má geta þess að meðal þeirra nemenda í 9. og 10. bekk sem aldrei höfðu orðið drukkni, höfðu innan við hálft prósent prófað hass um ævina. Á hinn bóginn hafði nærri helmingur þeirra nemenda sem orðið höfðu drukkni 20 sinnum eða oftar um ævina prófað hass. Að vissu leyti má því líta á tilraunir nemenda á þessum aldri með hass sem fylgífisk mikillar áfengisneyslu.

Samantekt

Á mynd 8.3 má sjá tengsl ofbeldis og áfengisneyslu eftir því hvort svarendur höfðu einnig prófað hass einhvern tíma um ævina. Hér að framan mátti sjá að meðal þeirra drengja sem höfðu orðið drukkni 40 sinnum eða oftar um ævina, höfðu 73% beitt aðra ofbeldi á síðustu 12 mánuðum. Á mynd 8.3 sést að talsverður munur er á ofbeldi meðal þeirra drengja sem höfðu svo oft orðið drukkni eftir því hvort þeir höfðu einnig prófað hass einhvern tíma um ævina eða ekki. Ríflega þrjú af hverjum fimm drengjum sem höfðu orðið drukkni 40 sinnum eða oftar, en aldrei höfðu prófað hass, höfðu beitt aðra ofbeldi á síðastliðnu ári. Aftur á móti höfðu fjórir af hverjum fimm beitt aðra ofbeldi meðal drengja sem bæði höfðu orðið drukkni svo oft og prófað hass um ævina. Til samanburðar má sjá að af þeim drengjum sem aldei höfðu orðið drukkni og aldrei höfðu prófað hass, hafði aðeins einn af hverjum fimm beitt aðra ofbeldi.



Mynd 8.3. Hlutfall nemenda sem hafa beitt ofbeldi síðastliðna 12 mánuði eftir því hvort þeir hafa orðið drukknir 40 sinnum eða oftar og prófað hass

Svipað mynstur er að finna meðal stúlkna. Afar fáar stúlkur höfðu beitt aðra ofbeldi meðal þeirra sem hvorki höfðu orðið drukknar né prófað hass um ævina. Meðal þeirra stúlkna sem höfðu orðið drukknar 40 sinnum eða oftar en aldrei höfðu prófað hass, hafði um það bil fimmta hver stúlka beitt aðra ofbeldi á síðastliðnu ári. Meðal þeirra stúlkna sem bæði höfðu orðið drukknar svo oft og höfðu prófað hass, hafði hins vegar næstum önnur hver stúlka beitt aðra ofbeldi á sama tímabili.

Af þessum niðurstöðum má ráða að vímuefnaneysla unglunga spái fyrir um ofbeldishegðun þeirra af umtalsverðu öryggi. Bæði drengir og stúlkur eru líklegri til að hafa beitt ofbeldi eftir því sem þau hafa orðið drukkin oftar og eftir því sem þau hafa oftar prófað hass um ævina. Þótt sterk tengsl séu milli mikillar áfengisneyslu unglunga og tilrauna með neyslu á hassi, hefur neysla hvors efnis um sig sjálfstæð áhrif á líkur þess að unglingarnir hafi beitt aðra ofbeldi.

9. Þáttur ofbeldis í daglegu lífi unglunga

Í þessari skýrslu hefur verið leitast við að gera tvennt. Annars vegar að draga upp mynd af útbreiðslu ofbeldis meðal íslenskra unglunga og hins vegar að sýna fram á hvernig ofbeldi meðal unglunga tengist tilteknum atburðum í þeirra nánasta umhverfi. Af öllum unglungum í 9. og 10 bekk, viðurkenna 22% að hafa beitt aðra ofbeldi á síðustu tólf mánuðum. Sýnt hefur verið fram á að ofbeldi er umtalsvert útbreiddara meðal drengja en stúlkna, en 33% drengja og 9% stúlkna viðurkenna að hafa beitt aðra ofbeldi á þessu tímabili.

Niðurstöðurnar gefa til kynna að á Íslandi ráðist ofbeldi meðal íslenskra unglunga að óverulegu leyti af félagsstöðu þeirra. Enginn munur er á ofbeldi meðal unglunga eftir menntun foreldra og munur eftir búsetu er lítil sem enginn. Helst virðist mega sjá mun eftir sambylshögum foreldranna, þar sem þeir unglingar sem ekki búa hjá báðum kynforeldrum sínum er litlu hættara við að leiðast út í ofbeldi (27%) en þeim sem búa hjá báðum kynforeldrum sínum (19%). Tengsl unglunga við foreldra sína vega hins vegar mun þyngra. Aðeins 11% höfðu beitt aðra ofbeldi meðal þeirra unglunga sem telja sig eiga auðvelt með að fá umhyggju og hlýju frá foreldrum sínum, telja mikilvægt að geta talað við foreldra sína um flesta hluti og eru oft með þeim um helgar. Meðal þeirra unglunga sem eru í veikum tengslum við foreldra sína á þessum þremur völdu sviðum, höfðu hins vegar 63% beitt aðra ofbeldi á síðustu tólf mánuðum.

Svipaða sögu er að segja um tengsl unglunganna við skólann. Af þeim sem alltaf sjá tilgang með náminu, eru nær alltaf vel undir kennslustundir búnir og telja sig standa sig frábærlega í námi höfðu aðeins 3% beitt aðra ofbeldi á síðastliðnum 12 mánuðum. Sambærilegt hlutfall meðal þeirra sem lakast standa á þessum þremur sviðum tengsla við skóla er 53%. Enn fremur koma fram sterk tengsl milli ofbeldis unglunga og þess

hvort vinir þeirra séu hliðhollir ofbeldi. Meðal þeirra nemenda sem telja hvorki að vinir sínir ætlist til að áreitni sé svarað með ofbeldi né að vinirnir lendi oft í slagsmálum, höfðu 14% beitt aðra ofbeldi á síðasta ári. Hins vegar höfðu á sama tíma 63% þeirra beitt aðra ofbeldi sem töldu hvort tveggja eiga við um sína vini. Loks koma í ljós sterk tengsl milli vímuefnaneyslu unglunga og ofbeldis þeirra á meðal. Aðeins 12% þeirra nemenda sem hvorki höfðu orðið drukknir né prófað hass um ævina, höfðu beitt aðra ofbeldi síðustu tólf mánuði samanborið við 68% þeirra sem höfðu orðið drukknir 40 sinnum eða oftar um ævina og prófað hass að minnsta kosti einu sinni.

Þessi sterku tengsl ofbeldis við helstu þætti í lífi unglunga vekja upp þá spurningu hvort hér sé einfaldlega verið að skoða einkenni á einum og sama hópi unglunga. Verið gæti að ákveðinn hópur unglunga sé í góðum tengslum við foreldra sína, gangi vel í skóla, eigi vini sem eru andsnúnir ofbeldi og neyti ekki vímuefna. Annar hópur gæti verið í slæmum tengslum við foreldra, gengið illa í skóla, átt vini sem eru hliðhollir ofbeldi og neytt alls kyns vímuefna. Með öðrum orðum vaknar sú spurning hvort þessir þættir hafi hver um sig ekki sjálfstætt forspárgildi um ofbeldi meðal unglunga heldur skarist verulega. Nánari greining á gögnunum leiðir í ljós að svo er ekki. Þannig hafa kynferði, tengsl við fjölskyldu og skóla, vímuefnaneysla og vinahópur sem er hliðhollur ofbeldi hver um sig sjálfstæð tengsl við ofbeldi meðal unglunga. Einnig sýna niðurstöður að áhrif vinahóps sem hlynntur er ofbeldi vegur þyngst sem skýringarþáttur þegar litið er til fyrrgreindra þátta í samhengi. Hins vegar reynist fjölskyldugerð unglunga (hvort báðir eða annar foreldra búi á heimilinu) engu bæta við um forspárgildi hinna þáttanna fimm. Það má því álykta að kyn unglings, tengsl hans við fjölskyldu og skóla, vímuefnaneysla hans og vinahópur, séu nokkurs konar áhættuþættir ofbeldis. Þannig

eykur hver og einn þessara þátta líkurnar á því að unglingur beiti ofbeldi og eftir því sem þeim fjölgar í lífi unglings verða samanlögð áhrif þeirra meiri.

Mikilvægt er að hafa í huga, að þó svo hægt sé að greina áhrif þessara fimm þátta á ofbeldi geta verið fleiri þættir sem tengjast ofbeldi meðal unglinga. Þannig má ætla að þegar dregin er upp mynd af félagslegu umhverfi unglinganna eins og hér hefur verið gert, verður ekki hjá því komist að hún verði einföld mynd af því flókna umhverfi sem unglingar lifa í nú til dags. Þrátt fyrir það hefur hér verið sýnt tiltölulega skýrt mynstur hvað varðar félagslegt samhengi ofbeldis meðal unglinga. Sýnt hefur verið fram á að nota megji tengsl við foreldra, tengsl við skóla, vímuefnaneyslu og afstöðu vina til ofbeldis til að spá fyrir um ofbeldi meðal íslenskra unglinga af talsverðu öryggi. Í þessu sambandi má benda á að þessir sömu þættir sem tengjast ofbeldi, spá einnig fyrir um vímuefnaneyslu unglinga og afbrot þeirra á meðal. Þannig má segja að félagslegt umhverfi ofbeldis, vímuefnaneyslu og afbrota sé með mjög svipuðum hætti (Jón Gunnar Bernburg og Þórólfur Þórlindsson 1999, Þórólfur Þórlindsson og félagar, 1998; Þórólfur Þórlindsson og Rúnar Vilhjálmsson, 1991). Jessor og Jessor (1977) benda á að vímuefnaneysla, afbrot og ofbeldi meðal unglinga, fari yfirleitt saman. Þau halda því fram að eðlilegast sé að líta á þessi fyrirbæri sem mismunandi birtingarform sama vandamálsins sem þau nefna "the problem behavior syndrome". Það má hugsa sér tvær almennar skýringar á þessu. Í fyrsta lagi að vímuefni, ofbeldi og afbrot fari saman vegna þess að sömu félagslegu þættirnir hafi áhrif á þau. Þetta kemur heim og saman við það sem að framan er sagt. Einnig má hugsa sér að einn þessara þátta svo sem vímuefnaneysla, móti bæði ofbeldi og afbrot.

Það er hins vegar eitt að lýsa slíku mynstri eins og hér hefur verið gert og annað að skýra það. Viðfangsefnin sem verið er að fást við, eru mjög flókin og atburðarásin að

baki niðurstaðnanna getur verið með ólíku móti hvað varðar einstaklinga og hópa. Til dæmis gæti verið að unglingur sem er í góðum tengslum við foreldra sína og gengur vel í skóla sé ólíklegri til að beita ofbeldi en unglingur sem er í slæmum tenglum við foreldra og gengur illa í skóla. Þar með er ekki sagt að um beint orsakasambandi sé að ræða í þeim skilningi að tengsl við foreldra beinlínis orsaki ofbeldi. Þannig má hugsa sér að unglingur sem er í góðum tengslum við foreldra lendi í slæmum félagskap, þar sem mikið er um vímuefnaneyslu og ofbeldi. Eftir því sem unglingurinn verður virkari þátttakandi í þessum hópi dregur úr samskiptum hans við foreldra. Með öðrum orðum, geta slæm tengsl milli foreldra og unglunga til dæmis átt rætur að rekja fyrst og fremst til vinahópsins. Atburðarásin gæti einnig verið þannig að unglingur sem er í ágætum tengslum við foreldra lendi í vandræðum í skóla sem leiða til þess að hann leiti sér félagskapar í jaðarhópum, þar sem töluvert er um vímuefnaneyslu og ofbeldi. Það leiði aftur til þess að tengsl við foreldra verða veikari. Með öðrum orðum, atburðarásin að baki fylgnitölunum þarf ekki að vera sú sama fyrir alla einstaklinga og hópa. Það breytir þó engu um það að félagslegu þættirnir sem við höfum lagt áherslu á hér að framan hafa hver um sig sjálfstæð tengsl við ofbeldi meðal unglunga.

Komið hefur fram að fylgni milli atburða jafngildir ekki orsakasambandi. Þær aðferðir sem oftast nær er beitt til þess að rannsaka viðfangsefni af þessu tagi svara ekki spurningum um orsakasambandi. Þannig geta spurningalistakannanir gefið glögga mynd af umfangi ofbeldis og ýmsum þáttum sem tengjast því. Eigindalegar aðferðir, til dæmis viðtöl og þátttökuathuganir, geta hjálpað til við að lýsa nánar tilteknu ferli (atburðarrás) og langtímaathuganir geta gefið mikilvægar upplýsingar um þróun mála eða breytingar yfir tiltekið tímabil. Engin af þessum rannsóknaraðferðum getur hins

vegar veitt upplýsingar um orsakasamhengi. Tilraunum sem best eru til þess fallnar að kanna orsakasamhengi verður ekki við komið hér.

Ýmsir fræðimenn (Salts, Lindholm, Goddard og Duncan, 1995; Sampson og Lauritsen, 1990, Sommers og Baskin, 1994) telja að þau flóknu félagslegu fyrirbæri sem hér eru til umræðu þurfi ekki endilega að tengjast á línulegan hátt. Þannig sé unglíngamenning í sífelldri mótun og endurmótun í samskiptum þeirra og tómstundum. Það sé því réttara að tala um ákveðið lífveri eða lífsstíl meðal unglínga sem einkennist af öllum þessum þáttum, án þess að einn þáttur valdi beinlínis öðrum. Hins vegar má segja að hvernig sem á málið er litið, er ljóst að draga megi fram ákveðna félagslega þætti sem tengjast ofbeldi meðal unglínga. Líta má á þessa félagslegu þætti sem áhættuþætti sem gefa mikilvæga vísbendingu um það hversu líklegir unglíngarnir eru til að beita ofbeldi. Séu þessir áhættuþættir teknir saman, líkt og hér hefur verið gert, gefa þeir býsna skýra mynd af félagslegu samhengi ofbeldis meðal unglínga.

Heimildir

- TIMMS (1999). Niðurstöður fjölþjóðlegrar samanburðarrannsóknar í stærðfræði og náttúrfræðigreinum. *Óbirt*.
- Burgess, R. og Ronald, L., Akers (1966). A Differential Association-Reinforcement Theory of Criminal Behavior. *Social Problems*, **14**(2), 128-147.
- Dóms- og kirkjumálaráðuneytið (1997). *Óbirt skýrsla um rannsóknir á heimilisofbeldi*.
- Felson R., B., Liska A., E., South S., J. og McNulty T., L. (1994). The subculture of violence and delinquency: Individual vs. school context effects. *Social Forces*, **73**, 155-173.
- Figueira-McDonough, J. (1992). Community Context and Dropout Rates. *Journal of Children and Youth services review*, **14**(3-4), 273-.
- Forsætisráðuneytið (1996). *Skýrsla um útbreiðslu fíkniefna og þróun ofbeldis*. Reykjavík: Forsætisráðuneytið.
- Helgi Gunnlaugsson (1996). Empiri og ideology in kriminology. *Nordisk tidsskrift for kriminalvidenskab*, **83**(1), 14-26.
- Hibell, B., Anderson, B., Bjarnason, T., Kokkevi, A., Morgan og Narusk, A. (1997). *The 1995 ESPAD report: Alcohol and other drug use among students in 26 European countries*. Stockholm; CAN.
- Hirschi, Travis (1967). *Causes of Delinquency*. Berkeley: University of California Press.
- Jessor R. og Jessor S., L. (1977). *Problem behavior and psychosocial development: A longitudinal study of youth*. New York: Academic Press.
- Jón Gunnar Bernburg og Þórólfur Þórlindsson (1999). Adolescent violence, social control and the subculture of delinquency: Factors related to violent behavior and nonviolent delinquency. *Youth and Society*, **30**(4), 445-460.
- Krohn, M., D., Lanza-Kaduce, L. og Akers R., L. (1984). Community context and theories of deviant behavior: An examination of social learning and social bounding theories. *Sociological Quarterly*, **25**, 353-371.
- Liska A., E. og Reed M., D. (1985). Ties to conventional institutions and delinquency: Estimating reciprocal effects. *American Sociological Review*, **50**, 547-560.
- Reiss, A., J. og Michael, T. (Ritsj.) (1986). *Communities and Crime*. Chicago: University of Chicago Press.

- Salts, C., J., Lindholm B., W., Goddard H., W. og Duncan S. (1995). Predictive variables of violent behavior in adolescent males. *Youth and Society*, **26**(3), 377-399.
- Sampson, R. og W., B., Groves (1989). Community structure and Crime: Testing Social Disorganization Theory. *American Journal of Sociology*, **94**, 774-802.
- Sampson R., J. og Lauritsen J., L. (1990). Deviant lifestyles, proximity to crime and the offender-victim link in personal violence. *Journal of Research in Crime and Delinquency*, **27**(2), 110-139.
- Sommers I. og Baskin D., R. (1994). Factors related to female adolescent initiation into violent street crime. *Youth and Society*, **25**(4). 468-489.
- Tedeschi, J., T. og Felson, R., B. (1994). *Violence, Aggression and Coercive Actions*. Washington DC: The American Psychological Association.
- Póroddur Bjarnason (1995). Administration Mode Bias in a School Survey on Alcohol, Tobacco and Illicit Drug Use. *Addiction* **90**, 555-559.
- Póroddur Bjarnason, Þórdís J. Sigurðardóttir og Þórólfur Þórlindsson (1999). Human Agency, Capable Guardians, and Structural Constraints: A Lifestyle Approach to the Study of Violent Victimization. *Journal of Youth and Adolescence*, **28**, 105-119.
- Þórólfur Þórlindsson og Rúnar Vilhjálmsson (1991). Factors related to cigarette smoking and alcohol abuse among adolescents. *Adolescence*, **26**, 399-418.
- Þórólfur Þórlindsson og Jón Gunnar Bernburg (1996). *Ofbeldi meðal íslenskra unglinga*. Reykjavík: Rannsóknarstofnun uppeldis-og menntamála.
- Þórólfur Þórlindsson og Jón Gunnar Bernburg (1997). Adolescent violence and delinquent lifestyles: Factors related to violent behavior and non-violent delinquency. *Handrit sent tímariti til umfjöllunar*.
- Þórólfur Þórlindsson, Inga Dóra Sigfúsdóttir, Jón Gunnar Bernburg og Viðar Halldórsson (1998). *Vímuefnaneysla meðal ungs fólks: Umhverfi og aðstæður*. Reykjavík: Rannsóknarstofnun uppeldis-og menntamála.
- Þórólfur Þórlindsson og Póroddur Bjarnason (1998). Modeling Durkheim on the Micro Level: A Study of Youth Suicidality. *American Sociological Review*, **62**, 94-110.
- Wolfgang M. og Ferracuti F. (1967). *The subculture of violence*. London: Tavistock.

Viðauki

Svör nemenda í 9. og 10. bekk grunnskóla við spurningum um ofbeldi, vorið 1997

Tafla V1. Hlutfall nemenda í 9. bekk sem hafa orðið fyrir mismunandi tegundum ofbeldis á sl. 12 mánuðum:

	Aldrei		1 sinni		2-5 sinnum		6-9 sinnum		10-13 sinnum		14-17 sinnum		18 sinnum eða oftar	
	D	S	D	S	D	S	D	S	D	S	D	S	D	S
“Orðið fyrir líkamlegu ofbeldi”	75,	88,	14,	6,5	6,7	2,7	2,0	0,9	0,5	0,2	0,1	0,1	1,3	0,8
Verið kýld(ur)	1	9	3											
	52,	88,	21,	7,5	14,	2,3	4,4	1,3	1,9	0,1	1,0	0,1	4,0	0,1
	6	6	6		5									
Verið hrint	26,	54,	17,	19,	27,	18,	10,	3,6	4,4	1,8	1,6	0,5	11,7	2,5
	7	3	9	1	0	2	8							
Verið sparkað í	48,	72,	15,	12,	19,	9,3	7,4	2,9	3,3	1,2	0,9	0,3	5,6	1,5
	6	2	1	6	0									
Verið slegin(n)	57,	79,	15,	9,4	15,	5,7	4,4	2,6	2,4	1,3	0,7	0,6	4,2	1,0
	7	4	7		0									
Verið tekin(n) hálstaki	48,	87,	17,	6,1	19,	4,3	5,9	1,1	3,4	0,6	1,7	0,3	4,8	0,3
	1	2	0		1									
Verið skallaður/skölluð	86,	94,	7,3	3,7	4,1	1,5	1,4	0,2	0,5	0,0	0,0	0,0	0,6	0,2
	2	4												
Verið hótað ofbeldi	53,	80,	15,	9,2	14,	5,4	5,3	1,6	4,4	0,6	1,0	0,6	5,5	1,9
	6	5	7		5									
Verið ógnað með vopni	87,	96,	7,6	2,2	2,4	1,3	0,7	0,3	0,7	0,1	0,5	0,0	0,8	0,0
	3	1												
Orðið fyrir meiðslum vegna *	66,	83,	18,	9,1	9,5	4,4	3,2	2,1	1,0	0,2	0,4	0,5	1,2	0,1
(t.d. mari eða sprunginni vör)	6	5	1											

* Vegna þess að viðkomandi var kýld(ur), það var sparkað í hann/hana, hún eða hann slegin(n), hún eða hann

skallaður/skölluð eða tekin(n) hálstaki.

Tafla V2. Hlutfall nemenda í 9. bekk sem hafa orðið fyrir mismunandi tegundum ofbeldis* af hendi mismunandi aðila á sl. 12 mánuðum:

	Aldrei		1 sinni		2-5 sinnum		6-9 sinnum		10-13 sinnum		14-17 sinnum		18 sinnum eða oftar	
	D	S	D	S	D	S	D	S	D	S	D	S	D	S
„Vinur/vinkona“	71,2	86,5	13,8	8,5	8,1	2,8	2,5	1,0	0,4	0,4	0,2	0,2	3,8	0,4
„Unglingur sem ekki er vinur minn“	50,2	81,1	25,3	11,7	14,8	5,5	4,9	1,1	1,6	0,3	1,0	0,0	2,2	0,3
„Fullorðinn sem ég þekki vel“	95,5	92,5	2,7	3,8	1,2	2,4	0,3	0,4	0,2	0,3	0,0	0,1	0,1	0,3
„Ókunnugur fullorðinn“	93,6	98,3	4,0	1,0	1,3	0,6	0,4	0,1	0,4	0,0	0,1	0,0	0,2	0,0

* Viðkomandi hefur orðið fyrir því af hendi þessara aðila að vera kýld(ur), það var sparkað í hann/hana, hún eða hann slegin(n), hún eða hann skallaður/skölluð eða tekin(n) hálstaki.

Tafla V3. Hlutfall nemenda í 9. bekk sem hafa beitt mismunandi tegundum ofbeldis á sl. 12 mánuðum:

	Aldrei		1 sinni		2-5 sinnum		6-9 sinnum		10-13 sinnum		14-17 sinnum		18 sinnum eða oftar	
	D	S	D	S	D	S	D	S	D	S	D	S	D	S
“Beitt einhvern líkamlegu ofbeldi”	65,	91,	13,	4,7	12,	3,0	3,5	0,6	1,6	0,2	0,6	0,1	2,9	0,3
Kýlt einhvern	0	0	7		7									
Hrint einhverjum	51,	89,	18,	5,3	16,	3,3	5,1	1,3	1,9	0,2	1,5	0,1	5,3	0,3
Sparkað í einhvern	9	5	2		2									
Slegið einhvern	34,	67,	18,	16,	24,	10,	8,4	3,1	4,3	0,6	2,1	0,1	8,1	1,8
Tekið einhvern	1	5	1	1	8	6								
Skallað einhvern	48,	78,	16,	10,	19,	8,2	6,1	1,3	2,8	0,6	1,8	0,1	5,1	1,3
Hótað einhverjum ofbeldi	9	2	1	2	2									
Ógnað einhverjum með vopni	57,	79,	15,	8,9	14,	7,6	4,5	1,8	2,4	0,8	1,5	0,3	4,6	1,2
Veitt einhverjum meiðsli með því að	1	4	1		7									
* (t.d. mar eða skurð)	54,	94,	14,	3,2	14,	1,0	6,4	0,6	3,6	0,4	1,8	0,2	4,7	0,1
	2	4	5		9									
	84,	96,	5,5	2,0	4,8	0,2	1,9	0,5	1,1	0,3	0,5	0,0	1,9	0,2
	2	7												
	65,	89,	11,	4,7	10,	3,4	5,0	0,7	1,9	0,7	1,3	0,3	4,2	1,0
	4	4	7		5									
	93,	98,	2,7	0,8	1,2	0,2	0,6	0,0	0,4	0,0	0,4	0,1	0,7	0,1
	9	8												
	72,	93,	12,	3,8	9,7	1,8	2,1	0,4	0,8	0,3	0,5	0,0	1,6	0,2
	8	4	5											

* Með því að kýla einhvern, sparka í einhvern, slá einhvern, skalla einhvern eða taka einhvern hálstaki.

Tafla V4. Hlutfall nemenda í 9. bekk sem hafa beitt aðila mismunandi tegundum ofbeldis* á sl. 12 mánuðum:

	Aldrei		1 sinni		2-5 sinnum		6-9 sinnum		10-13 sinnum		14-17 sinnum		18 sinnum eða oftar	
	D	S	D	S	D	S	D	S	D	S	D	S	D	S
„Vinur/vinkona“	69,9	89,7	13,6	5,6	9,1	3,0	2,6	1,0	1,5	0,3	0,2	0,1	3,1	0,2
„Unglingur sem ekki er vinur minn“	54,3	87,1	17,7	8,2	17,1	3,4	5,4	0,7	2,4	0,4	0,8	0,1	2,2	0,2
„Fullorðinn sem ég þekki vel“	96,1	95,9	2,2	2,5	0,9	1,0	0,1	0,3	0,2	0,0	0,2	0,1	0,2	0,2
„Ókunnugur fullorðinn“	94,9	98,6	3,0	0,9	1,1	0,3	0,5	0,1	0,2	0,0	0,0	0,1	0,3	0,0

* Viðkomandi hefur beitt þessa aðila einhverju af eftirfarandi: kýlt þá, sparkað í þá, slegið þá, skallað þá eða tekið þá hálstaki.

Tafla V5. Hlutfall nemenda í 10. bekk sem hafa orðið fyrir mismunandi tegundum ofbeldis á sl. 12 mánuðum:

	Aldrei		1 sinni		2-5 sinnum		6-9 sinnum		10-13 sinnum		14-17 sinnum		18 sinnum eða oftar	
	D	S	D	S	D	S	D	S	D	S	D	S	D	S
“Orðið fyrir líkamlegu ofbeldi”	79,4	88,4	11,7	5,9	5,6	4,2	1,0	0,5	0,7	0,2	0,3	0,1	1,2	0,6
Verið kýld(ur)	57,6	88,6	19,7	7,7	14,2	2,8	3,1	0,4	1,7	0,1	0,5	0,0	3,1	0,3
Verið hrint	37,9	59,6	19,0	16,6	20,1	14,7	9,6	4,4	3,9	2,0	1,1	0,6	8,4	1,9
Verið sparkað í	58,4	76,5	15,0	10,0	13,2	8,2	5,3	2,6	2,2	1,0	1,3	0,6	4,5	1,1
Verið slegin(n)	66,2	79,5	13,9	9,2	10,6	7,1	4,2	1,8	1,0	0,8	0,8	0,4	3,4	1,1
Verið tekin(n) hálstaki	57,6	88,1	16,5	5,7	12,9	4,0	5,3	1,2	2,5	0,4	1,2	0,3	3,9	0,3
Verið skallaður/skölluð	86,7	95,8	7,5	2,6	3,4	1,0	1,0	0,3	0,5	0,0	0,0	0,0	0,8	0,3
Verið hótað ofbeldi	58,7	81,1	14,5	9,0	12,6	5,5	5,5	1,7	2,4	1,4	1,4	0,3	4,9	1,0
Verið ógnað með vopni	88,4	97,2	6,4	2,3	3,0	0,3	0,5	0,1	0,7	0,0	0,0	0,0	1,0	0,1
Orðið fyrir meiðslum vegna * (t.d. mari eða sprunginni vör)	69,4	83,2	17,2	11,7	9,5	4,1	2,4	0,5	0,7	0,3	0,3	0,1	0,5	0,1

* Vegna þess að viðkomandi var kýld(ur), það var sparkað í hann/hana, hún eða hann slegin(n), hún eða hann skallaður/skölluð eða tekin(n) hálstaki.

Tafla V6. Hlutfall nemenda í 10. bekk sem hafa orðið fyrir mismunandi tegundum ofbeldis* af hendi mismunandi aðila á sl. 12 mánuðum:

	Aldrei		1 sinni		2-5 sinnum		6-9 sinnum		10-13 sinnum		14-17 sinnum		18 sinnum eða oftar	
	D	S	D	S	D	S	D	S	D	S	D	S	D	S
„Vinur/vinkona“	72,8	85,1	12,8	8,6	7,7	4,7	2,1	0,4	0,9	0,4	0,4	0,1	3,4	0,5
„Unglingur sem ekki er vinur minn“	55,7	85,8	23,3	9,9	14,5	3,1	3,1	0,5	1,4	0,4	0,6	0,0	1,3	0,2
„Fullorðinn sem ég þekki vel“	95,1	92,7	2,7	3,1	1,5	3,0	0,3	0,5	0,2	0,1	0,0	0,2	0,2	0,2
„Ókunnugur fullorðinn“	91,3	98,4	5,2	1,4	1,6	0,2	0,6	0,0	0,3	0,0	0,1	0,0	0,8	0,0

* Viðkomandi hefur orðið fyrir því af hendi þessara aðila að vera kýld(ur), það var sparkað í hann/hana, hún eða hann slegin(n), hún eða hann skallaður/skölluð eða tekin(n) hálstaki.

Tafla V7. Hlutfall nemenda í 10. bekk sem hafa beitt mismunandi tegundum ofbeldis á sl. 12 mánuðum:

	Aldrei		1 sinni		2-5 sinnum		6-9 sinnum		10-13 sinnum		14-17 sinnum		18 sinnum eða oftar	
	D	S	D	S	D	S	D	S	D	S	D	S	D	S
“Beitt einhvern líkamlegu ofbeldi”	67,3	91,2	12,7	4,2	12,8	3,0	2,7	0,6	1,8	0,5	0,6	0,1	2,1	0,3
Kýlt einhvern	55,9	88,8	13,9	5,8	16,4	3,7	5,1	0,6	2,4	0,8	1,1	0,1	5,0	0,2
Hrint einhverjum	39,9	68,9	15,3	15,0	22,0	11,2	8,4	1,7	5,1	1,2	1,6	0,6	7,6	1,4
Sparkað í einhvern	58,1	80,9	13,8	8,9	13,8	6,9	5,6	1,4	3,0	0,6	1,0	0,5	4,8	0,6
Slegið einhvern	63,0	79,1	12,0	9,2	13,4	7,1	4,7	2,3	1,9	1,1	0,9	0,4	4,2	0,9
Tekið einhvern hálstaki	60,0	94,2	11,1	2,5	13,5	2,6	4,7	0,1	3,2	0,4	1,1	0,2	6,4	0,0
Skallað einhvern	82,8	96,9	7,0	1,7	5,3	0,8	1,1	0,4	1,0	0,1	0,4	0,1	2,4	0,0
Hótað einhverjum ofbeldi	65,2	89,0	10,1	4,3	11,7	4,1	4,7	1,0	2,7	0,4	1,5	0,1	4,0	1,1
Ógnað einhverjum með vopni	94,0	98,5	2,4	0,8	1,5	0,5	0,7	0,1	0,2	0,0	0,3	0,0	0,9	0,1
Veitt einhverjum meiðsli með því að	72,5	93,6	13,1	3,3	9,8	2,4	1,8	0,4	1,1	0,1	0,3	0,0	1,3	0,2

* (t.d. mar eða skurð)

* Með því að kýla einhvern, sparka í einhvern, slá einhvern, skalla einhvern eða taka einhvern hálstaki.

Tafla VB. Hlutfall nemenda í 10. bekk sem hafa beitt aðila mismunandi tegundum ofbeldis* á sl. 12 mánuðum:

	Aldrei		1 sinni		2-5 sinnum		6-9 sinnum		10-13 sinnum		14-17 sinnum		18 sinnum eða oftar	
	D	S	D	S	D	S	D	S	D	S	D	S	D	S
„Vinur/vinkona“	73,3	87,7	10,4	6,3	9,4	4,4	2,3	0,6	1,0	0,4	0,5	0,0	3,0	0,5
„Unglingur sem ekki er vinur minn“	60,6	88,5	14,5	6,6	17,6	3,6	3,5	0,4	1,7	0,3	0,5	0,2	1,6	0,3
„Fullorðinn sem ég þekki vel“	93,8	96,6	3,3	1,5	2,0	1,4	0,6	0,2	0,2	0,2	0,0	0,0	0,1	0,0
„Ókunnugur fullorðinn“	91,0	98,6	4,9	0,9	1,7	0,4	1,0	0,0	0,3	0,0	0,5	0,1	0,5	0,0

* Viðkomandi hefur beitt þessa aðila einhverju af eftirfarandi: kýlt þá, sparkað í þá, slegið þá, skallað þá eða tekið þá hálstaki.