

# Könnun á fuglalífi í Syðridal í Bolungarvík og á nærliggjendum svæðum

Unnið fyrir Vegagerðina

Böðvar Þórisson  
og  
Þorleifur Eiríksson

Október 2006  
NV nr. 7-06

## ÚTDRÁTTUR

Athugun fór fram á fuglalífi vegna hugsanlegra gangnagerðar á Djúpvegi nr. 60 á milli Bolungarvíkur og Ísafjarðar.

Til voru athuganir inni í Syðridal í Bolungarvík á árunum 2003-2006 og unnar hafa verið skýrslur um fuglalíf í Bolungarvík og á Ísafirði vegna snjóflóðavarna og vegagerðar.

Athuganir á búsvæðum og unगतalning á Syðradalsvatni fór fram í ágúst 2006.

Algengustu tegundirnar inni í Syðridal eru æður, kría og toppendur. Einnig eru duggendur og skúfendur algengar á Syðradalsvatni en þær eru líklega nýlegir landnemar á svæðinu. Tvö til þrjú pör af lóm verpa inni í Syðridal.

Við flugvöllinn og æfingarsvæði golfvallar er fjölbreytt fuglalíf og er það helst við tjarnirnar sem liggja með flugvellinum.

Á Óshlíðinni eru hvítmáfur og fýll algengustu tegundirnar en einnig er nokkuð af svartbak.

Í Hnífsdal er votlendi austan Hnífsdalsánnar og bendir búsvæði til þess að óðinshani, lóuþræll, hrossagaukur og þúfutittlingur séu varpfuglar á svæðinu.

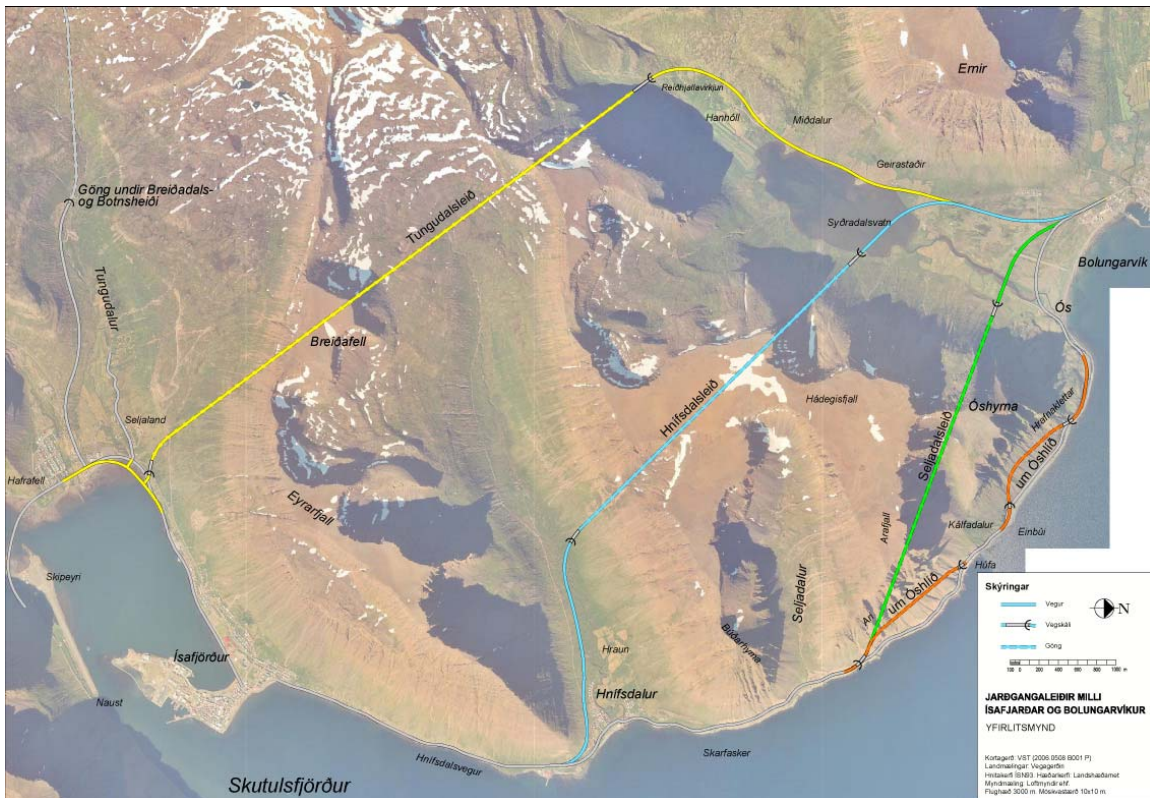
Fuglalíf er lítið við snjóflóðagarðinn í Seljalandsdal en á móti fæðir leiran fyrir framan talsvert af fugli.

## EFNISYFIRLIT

ÚTDRÁTTUR .....	2
EFNISYFIRLIT .....	3
INNGANGUR .....	4
Örnefni .....	4
AÐFERÐIR .....	5
NÍÐURSTÖÐUR.....	6
Óshlíð .....	8
Bolungarvík .....	8
Æfingarsvæði golfvallar að Óshyrnu .....	8
Austan Syðradalsvatns .....	10
Syðridalsvegur – frá golfvellinginum að Geirastöðum .....	12
Syðridalsvegur – Geirastaðir að Tröllagilsá.....	13
Hnífsdalur .....	20
Skutulsfjörður .....	21
UMRÆÐUR .....	22
Óshlíð .....	22
Æfingarsvæði golfvallar að Óshyrnu .....	22
Syðridalur í Bolungarvík.....	22
Hnífsdalur .....	23
Skutulsfjörður .....	23
Samantekt .....	23
Þakkir .....	23
HEIMILDASKRÁ .....	24

## INNGANGUR

Í athugun er gangagerð á Djúpvegi á milli Bolungarvíkur og Skutulsfjarðar og koma nokkrir kostir til greina. Aðal kostirnir eru þrír: frá Syðridal til Ísafjarðar, frá Syðridal til Hnífdals og göng um Óshlíð. Um Óshlíð koma tveir kostir til greina, annars vegar frá Ós að Seljadal (græn lína) og hins vegar göng frá Hrafnaklettum að Einbúa og frá Kálfadal að Seljadal. Hrafnaklettur voru sprengdir burt á sínum tíma vegna vegagerðar (Högni Jónsson og Sunna Sigurjónsdóttir á Ósi, munnl. uppl. október 2006) en staðsetningin er sú sama og er örnefnið látið því halda sér í þessari skýrslu.



Mynd 1. Jarðgangaleiðir á milli Bolungarvíkur og Ísafjarðar.

Náttúrustofa Vestfjarða hefur athugað fuglalíf í Bolungarvík og á Ísafirði vegna snjóflóðavarnargarða (Hafsteinn H. Gunnarsson og Þorleifur Eiríksson 2001; Þorleifur Eiríksson o.fl. 1998; Böðvar Þórisson 2005) en einnig eru til athuganir í botni Skutulsfjarðar vegna vegagerðar (Sigurður Ægisson 1992). Þessar heimildir ásamt óbirtum gögnum Náttúrustofu Vestfjarða um Syðridal eru helstu gögn í þessari skýrslu.

Skýrsla þessi er yfirlit um fuglalíf á svæðinu en ekki verður fjallað sérstaklega um áhrif hugsanlegrar vegagerðar.

## Örnefni

Fleiri en eitt örnefni eru til yfir sama stað eins og t.d. Syðradalsvatn en það hefur verið nefnt sem Miðdalsvatn og Mýdalsvatn. Einnig nefna heimamenn ána Ós í stað Ósá (Högni Jónsson og Sunna Sigurjónsdóttir munnl. uppl. október 2006). Í þessari skýrslu verður áin nefnd Ósá til einföldunar og vatnið Syðradalsvatn.

## AÐFERÐIR

Unnið var upp úr gögnum Náttúrustofu Vestfjarða um fuglaathuganir inni í Syðridal og þá sérstaklega um Syðradalsvatn á árunum 2003-2006.

Til eru heimildir um fuglalíf á nálægum svæðum og er unnið upp úr þeim heimildum (Böðvar Þórisson 2005; Hafsteinn H. Gunnarsson og Þorleifur Eiríksson 2001; Sigurður Ægisson 1992; Þorleifur Eiríksson o.fl. 1998).

Þar sem einn möguleiki er að leggja veg yfir Syðradalsvatn þá var lögð áhersla á athuganir á fuglalífi við og á vatninu.

Taldir voru fuglar á Syðradalsvatni 1. ágúst 2006 en þá eru flestar endur komnar með unga. Skoðuð voru aldurhlutföll á fuglum á vatninu.

Skoðuð voru búsvæði í Hnífsdal 2. ágúst 2006 og var lagt mat á hvaða fuglar gætu verið í varpi á svæðinu miðað við þau gögn sem eru til um önnur svæði í nágrenninu.

Athugun á búsvæði undir Marðarhvilft austan megin Syðradalsvatn fór fram þann 15. ágúst 2006.

Athugun á fuglalífi við snjóflóðagarðinn í Seljalandsdal fór fram þann 2. ágúst 2006 en til eru góðar upplýsingar um fuglalíf á svæðinu áður en snjóflóðavarnargarðurinn var byggður.

Talað var við Birgir Bjarnarson úr Miðdal og Jóhann Hannibalsson frá Hanhóli um fuglalíf í Syðridal.

Svæðinu var skipt í minni svæði og eru þau eftirtalin:

- 1) Óshlíð, frá Óshólavita að Seljadal.
- 2) Ós-Seljadalur, frá golfvallaræfingarsvæði að Óshyrnu.
- 3) Austan Syðradalsvatns, svæði frá Grjótnesi og að Marðareyri.
- 4) Syðridalsvegur, frá golfvellinum að Geirastöðum en þetta er að mestu innan áhrifasvæði framkvæmdar hvort sem er farið yfir Syðradalsvatnið eða inn fyrir.
- 5) Syðridalsvegur frá Geirastöðum og að Tröllagilsá (við virkjunarhúsið).
- 6) Syðradalsvatnið, vatnið sjálft og bakkar þess.
- 7) Hnífsdalur, frá byggðinni og inn að hugsanlegri brúagerð yfir Hnífsdalsá.
- 8) Skutulsfjörður, við snjóflóðagarðinn í Seljalandsdal og leiran fyrir framan.

Fuglum er gefið varpstig fyrir hvern reit samkvæmt reitakerfi Náttúrufræðistofnunar. Varpstigin eru: 1: staðfest varp, 2: líklegt varp, 3: hugsanlegt varp, 4/A: gamalt/óreglulegt varp, C:A+3, tegund gæti orpið, x: á leið um (sjá töflu 1).

Fyrir hvert svæði voru fuglar metnir varpfuglar eða þeir ættu leið um. Fuglar sem eiga leið um geta verið í æti, hvíld, snyrta sig og/eða varpfuglar á öðrum nærliggjandi svæðum. Þar sem sumar athuganir voru seint um sumarið þá var metið hvort fuglar gætu verið þarna í varpi út frá búsvæði og því skráðir sem varpfuglar innan sviga.

## NIDURSTÖÐUR

Samkvæmt reitakerfi (10x10 km) Náttúrufræðistofnunar Íslands ná framkvæmdirnar yfir hugsanlega þrjá reiti: 3036, 3136 og 3137. Í reit 3036 er Bolungarvík og hluti af Skálavík, í reit 3136 er Óshlíð og hluti af Hnífsdal og í reit 3137 er Skutulsfjörður og hluti af Hnífsdal.

Í töflu 1 er sýnd staða fugla samkvæmt reitakerfinu í dag (Kristinn Haukur Skarphéðinsson bréfl. upplýsingar 2006) og samkvæmt athugunum Náttúrustofa Vestfjarða (NV) og einnig sérstaklega í Syðridal (Syð.d).

Skýringar: 1: staðfest varp, 2: líklegt varp, 3: hugsanlegt varp, 4/A: gamalt/óreglulegt varp, C:A+3, tegund gæti orpið, x: á leið um.

Tafla 1. Varpstig samkvæmt NÍ og NV.

Tegund ísl	Tegund latína	3036			3136		3137	
		Syð.d.	NV	NÍ	NV	NÍ	NV	NÍ
Lómur	<i>Gavia stellata</i>	1	1				1	1
Himbrimi	<i>Gavia immer</i>	x	x					
Flórgoði	<i>Podiceps auritus</i>	x <sup>1</sup>	x <sup>1</sup>					
Fýll	<i>Fulmarus galcialis</i>	x	1	1	1	1		1
Álft	<i>Cygnus cygnus</i>	1	1	C			1	1
Heiðagæs	<i>Anser brachyrhynchos</i>	x	x					
Grágæs	<i>Anser anser</i>	1	1				3	
Rauðhöfðaönd	<i>Anas penelope</i>	3	3					1
Urtönd	<i>Anas crecca</i>	3	3					1
Stökkönd	<i>Anas platyrhynchos</i>	1	1	1				1
Gargönd	<i>Anas strepera</i>	x	x					
Grafönd	<i>Anas acuta</i>	x	x					
Skúfönd	<i>Aythya fuligula</i>	1	1					1
Duggönd	<i>Aythya marila</i>	1	1					3
Æður	<i>Somateria mollissima</i>	1	1	1			1	1
Straumönd	<i>Histrionicus histrionicus</i>	1	1					1
Hávella	<i>Clangula hyemalis</i>							1
Toppönd	<i>Mergus serrator</i>	1	1	3				1
Gulönd	<i>Mergus merganser</i>	x	x					
Haförn	<i>Haliaeetus albicilla</i>	x	x					
Smyrill	<i>Falco columbarius</i>	C	C					1
Fálki	<i>Falco rusticolus</i>	x	x					A
Rjúpa	<i>Lagopus muta</i>	1	1		1			2
Tjaldur	<i>Haematopus ostralegus</i>	1	1				1	1
Sandlóa	<i>Charadrius hiaticula</i>	1	1	2			1	1
Heiðlóa	<i>Pluvialis apricaria</i>	3	3	3	1			2
Louþræll	<i>Calidris alpina</i>	C	C					
Hrossagaukur	<i>Gallinago gallinago</i>	2	1	1			1	2

Jaðrakan	<i>Limosa limosa</i>	1	1				C	
Spói	<i>Numenius phaeopus</i>	1	1					2
Stelkur	<i>Tringa totanus</i>	1	1	1			1	1
Óðinshani	<i>Phalaropus lobatus</i>	1	1	2			1	1
Kjói	<i>Stercorarius parasiticus</i>	x	1					
Hettumáfur	<i>Larus ridibundus</i>	1	1	1			1	1
Hvítmáfur	<i>Larus hyperboreus</i>	x	1	1	1	1		
Svartbakur	<i>Larus marinus</i>	x	1	1	1			
Rita	<i>Rissa tridactyla</i>		1	1				
Kría	<i>Steran paradisaea</i>	1	1	1			1	1
Þúfutittlingur	<i>Anthus pratensis</i>	2	2		3		1	2
Maríuerla	<i>Motacilla alba</i>	3	1		C			1
Músarrindill	<i>Troglodytes troglodytes</i>	3	3			2		2
Steindepill	<i>Oeanthe oeanthe</i>	2	1	2			1	2
Skógarpröstur	<i>Turdus ilacus</i>	2	2	1			1	2
Hrafn	<i>Corvus corax</i>	2	2	1	4	1		1
Auðnutittlingur	<i>Acanthis flammea</i>	x	x					A
Snjótittlingur	<i>Plectrophenax nivalis</i>	C	C	1		3		1
<b>Fjöldi fugla</b>		<b>44</b>	<b>45</b>	<b>19</b>	<b>8</b>	<b>5</b>	<b>15</b>	<b>32</b>

<sup>1</sup>Reyndi varp 2002 en ekki sést síðan á svæðinu.

#### Aðrir fuglar sem sést hafa í Syðridal:

Gráhegri (*Ardea cinera*) hefur sést síðustu þrjá vetur við vatnið.

Helsingjar (*Branta leucopsis*) hafa sést í Bolungarvík og á Seleyri við Syðradalsvatn. Um 30 fuglahópur var í byrjun októbers 2006 við Marðareyri og Seleyri.

Kanadagæsir (*Branta canadensis*) sáust 15 fuglar á Seleyri við Syðradalsvatn 2004 og svo 14 fuglar ofan við Golfvöllinn 2005. Einn fugl sást síðan við Ósanna í júní 2005.

Rákönd eða amerísk urtönd (*Anas crecca carolinesis*) hefur sést á Syðradalsvatninu og á T2, 17. maí 2003, 13 apríl 2004 og 2. maí 2006.

Vepjur (*Vanellus vanellus*) sáust við fjárrétt inn í Syðridal 13. nóvember 2004 og voru það tveir fuglar. Einn fugl sást við golfvöllinn í mars 2003.

Tildrur (*Arenaria interpres*) sjást á vorin við Syðradalsvatn en það eru fáir fuglar í hvert skipti.

Brandugla (*Asio flammeus*) sást í skógarlundi við Skriðu í Syðridal 13. mars 2003.

Bjartmáfur (*Larus glaucoides*) er algengur fugl í höfninni yfir vetur og hefur sést inn á vatni vor og haust.

## Óshlíð

Lítið er um varpstaði með strönd Óshlíðar en það er þá helst við Óshólavita og Seljadal. Í Kálfadal og Seljadal gæti verið nokkuð mófuglavarp og í Stólfót er hvítmáfsvarp. Fyll verður víða með Óshlíðinni. Í töflu 2 eru þeir fuglar sem verpa eða gætu orpið út frá búsvæði á þessu svæði.

Tafla 2. Fuglar á Óshlíð. V – varpfugl, (x) – sást ekki en líklegur varpfugl, U – á leið um t.d. í fæðuleit eða setstaðir.

Tegund	V	U	Lýsing
Grágæs	(x)		Gæti orpið upp í Kálfadal og Seljadal
Æður	(x)		Gæti orpið með ströndinni
Tjaldur	(x)		Gæti orpið með ströndinni
Heiðlóa	(x)		Gæti orpið í Kálfadal og Seljadal
Hrossagaukur	x		Líklegur varpfugl í Kálfadal og Seljadal
Spói	(x)		Gæti orpið í Kálfadal og/eða Seljadal
Svartbakur	x		Varp við Stólfót og víðar
Hvítmáfur	x		Um 50 varppör við Stólfót. Varp víðar
Þúfutittlingur	x		Líklegur varpfugl í Kálfadal og Seljadal
Steindepill	x		Líklegur varpfugl á Óshlíðinni, í Kálfadal og Seljadal
Snjótittlingur	(x)		Gæti orpið á Óshlíðinni, í Kálfadal og Seljadal
<b>Samtals</b>	<b>11</b>		

Hvítmáfur og svartbakur verpa víða í Óshlíðinni og eru stærstu vörpin í Stólfót í Óshyrnuni. Hrafn hefur orpið við Hrafnakletta en samt ekki síðustu tvö ár.

## Bolungarvík

Fuglalíf er afar fjölbreytt í Bolungarvík enda búsvæðið fjölbreytt þar sem er fjara, lítt eða hálf gróinn sandur, mólendi, votlendi, tjarnir og vatn. Hér fyrir neðan er niðurstöður fuglaathuganna á ákveðnum svæðum.

### Æfingarsvæði golfvallar að Óshyrnu

Svæðið nær frá fyrrum flugvelli sem er við golfvallaræfingarsvæði og að svæði við Óshyrnu austan við tún Ósbæjanna. Báðum megin við flugvöllinn eru tjarnir og þorna þær yfirleitt upp síðsumars en þó er áramunur á því. Tjarnirnar mynduðust vegna efnistöku við flugvallargerðina. Umhverfið í kring er hálfgróinn sandur en verið er að rækta upp æfingarsvæðið.

Svæði við Óshyrnuna hefur ekki verið kannað en það má reikna með ákveðnum tegundum miðað við búsvæði. Í töflu 3 eru þeir fuglar sem hafa sést að sumri til og þeir sem má búast við miðað við búsvæði.



Tafla 3. Æfingarsv. – Óshyrna. V – varpfugl, (x) – sást ekki en líklegur varpfugl, U – á leið um t.d. í fæðuleit og setstaðir.

Tegund	V	U	Lýsing
Álft		x	Heldur sig á túnnum við Ós bæina og á Ósánni
Grágæs		x	Heldur sig á túnnum við Ós bæina og gæti orpið á svæðinu
Rauðhöfði		x	Það sjást fuglar á ánni
Urtönd		x	Það sjást fuglar á ánni
Rákönd		x	Amerískur urtönd, flækingur. Sást einn fugl á tjörnnum
Stökkönd	x		Algeng á Ósánni, líklegur varpfugl
Gargönd		x	Par á tjörnnum í maí 2006, sjaldgæf og á líklega leið um
Duggönd	x		Hreiður með eggjum 2006.
Æður	x		Æðarvarp við æfingarsvæði og líklega við ána
Straumönd		x	Það sjást fuglar, verpa hugsanlega ofar með ánni
Toppönd	x		Það sjást fuglar, verpa líklega á svæðinu
Smyrill		x	Það sást einn fugl, sennilega að ná sér í kríuunga
Tjaldur		x	Það sjást fuglar en ekki vitað um varp
Sandlóa	x		6 pör við flugvöll og æfingarsvæði, í æti við ána á vorin
Heiðlóa	(x)		Gæti orpið í Óshyrnunni, sjást hópar vor og haust
Hrossagaukur	x		Líklegur varpfugl
Jaðrakan	x		Sama parið hefur orpið á svæðinu 2005 og 2006
Spói	x		Það sást fugl með unga neðan sandvegar
Stelkur	x		Líklegur varpfugl, algengur við ána og flugvöllinn
Óðinshani	x		Það fannst hreiður sumarið 2006 í tjörn við flugvöllinn
Svartbakur		x	Setstaðir við Ósánni
Hvítmáfur		x	Setstaðir við Ósánni
Hettumáfur	x		Varpfugl við flugvöllinn, í æti við ána
Kría	x		Varpfugl við flugvöllinn, í æti og baðar sig við ána.
Þúfutittlingur	x		Líklegur varpfugl
Steindepill	(x)		Gæti orpið undir Óshyrnunni.
Snjótittlingur	(x)		Gæti orpið undir Óshyrnunni.
Hrafn		x	Á leið um, fæðuleit
<b>Samtals</b>	<b>16</b>	<b>12</b>	

Talsvert fuglalíf er við tjarnirnar við flugvöllinn og er kría og hettumáfur áberandi. Einnig hafa fundist þar hreiður sandlóu, óðinshana, stelks, jaðrakan, æður og duggönd. Líklegt er að stökkönd, hrossagaukur og þúfutittlingur verpi þarna líka.

Á bökkum Ósár eru oft 50-100 máfar (svartbakur og hvítmáfur). Kría kemur þarna til að baða sig og snyrta en hún verpir á sandinum og á æfingarsvæði golfvallar. Nokkuð er um stökkönd á ánni og það sjást straumendur. Ólíklegt er að um einhverja góða varpstaði séu þarna en hugsanlega verpir spói á milli flugvallar og Ósár en hann hefur sést með unga í nágrenni við svæðið. Í mólendinu austan Ósár og ræktaðs svæðis eru líklega þúfutittlingur, steindepill og sólskríkja í varpi.

### Austan Syðradalsvatns

Lítið er um varpfugla í tünnum austan Ósár en á vorin og haustin safnast saman þar grágæsir, álftir og heiðlóuhópar.

Búsvæði og fuglalíf var athugað 15. ágúst undir Marðarhvilft austan Syðradalsvatns. Gengið var upp með Ósá rétt neðan Vatnsnes og upp að útfalli vatnsins (mynd 2). Þar var farið yfir ána og gengið upp undir Marðarhvilft.



Mynd 2. Syðridalur á milli Geirastaðar og golfvallar.

Búsvæðið austan vatns er mólendi, stórþýft með stórum steinum. Einnig eru þarna blaut svæði. Líklega eru þarna yfir sumarið lóupræll, steindepill, sólskríkja, stelkur, hrossagaukur, þúfutittlingur og hugsanlega spói. Óðinshonar og endur verpa líklega á svæðinu en helstu andartegundirnar væru stökkönd og toppönd en ekki er hægt að útloka að skúfönd og duggönd séu með hreiður þarna.

Í töflu 4 eru þeir fuglar sem sást austan megin við Syðradalsvatn, frá Grjótnesi og að Marðareyri, og þeir fuglar sem gætu verið í varpi út frá búsvæði.

Tafla 4. Grjótnes-Marðareyri. V – varpfugl, (x) – sást ekki en líklegur varpfugl, U – á leið um t.d. í fæðuleit og setstaðir.

Tegund	V	U	Lýsing
Álft	x		Varpfugl – hefur verið með hreiður utan Marðareyri*
Grágæs	(x)		Algeng síðsumars, gæti orpið
Stökkönd	x		Það sást fugl og verpur líklega á svæðinu
Skúfönd	x		Gæti orpið – með unga á vatninu
Duggönd	x		Gæti orpið – með unga á vatninu
Æður	(x)		Gæti orpið – með unga á vatninu
Straumönd	(x)		Var með unga á ánni – ekki vitað um hreiður
Toppönd	x		Gæti orpið – með unga á vatninu
Fálki		x	Átti leið um, líklega í fæðuleit
Heiðlóa	x		Gæti orpið á svæðinu
Lóupræll	(x)		Búsvæðið bendir til þess að hann geti orpið
Hrossagaukur	(x)		Fuglar sáust og búsvæði bendir til varps
Spói	(x)		Gæti orpið á þessu svæði
Stelkur	x		Líklegur til varps á svæðinu, sást ekki
Óðinshani	x		Það sáust fuglar og þeir verpa líklega á svæðinu
Svartbakur		x	Setstaðir á Seleyri og Marðareyri
Hvítmáfur		x	Setstaðir á Seleyri og Marðareyri
Hettumáfur		x	Það sást einn fullorðinn að elta fálka
Kría		x	Líklega í fæðuleit, verpir við vestanvert vatnið
Þúfutittlingur	x		Það sást fugl og er líklega varpfugl
Steindepill	x		Það hefur sést fugl og er líklega varpfugl í brekkunni
Snjótittlingur	(x)		Gæti orpið þarna en sást enginn

\*Munnlegar upplýsingar Birgir Bjarnarson Miðdal, október 2006.

Á ánni voru 17 straumendur og flugu þær allar nema ein kolla með tvo unga. Hinar voru kvenfuglar og/eða fleygir ungar. Einn fálki sást á flugi og var þetta líklega ungfugl. Fullorðinn hettumáfur elti hann og sáust þeir síðast yfir sumarbústaðnum Skriða sem er rétt innan við Geirastaði. Einn jaðrakan var við ána og var þetta líklega ungi, hann flaug síðan í átt að Geirastöðum. Einn fleygur stelksungi var að éta við ána. Stokkandar kolla sást með a.m.k. einn unga og önnur kolla lét ófriðlega, líklega með unga. Tveir þúfutittlingar voru við árbakkann austan árinna.

Nálægt ós vatnsins var einn óðinshani tveir hrossagaukar, einn þúfutittlingur og ein kolla, líklega stökkönd.

Undir Marðarhvilft voru 96 grágæsir og dreifðu þær sér um fjallshlíðina þegar þær urðu varar við annan af höfund þessara skýrslu. Um 200 stórmáfar (hvítmáfur og svartbakur) voru á Seleyri. Þeir flugu upp og settust um 100 fuglar upp undir Marðarhvilft. Það heyrðist í einni heiðlóu og einn þúfutittlingur sást. Ein stokkandarkolla flaug frá vatnsbakkanum á þessu svæði.

Bæði á vorin og haustin safnast nokkuð af grágæs og álfum á túnin fyrir framan Fremri-Ós. Þann 23. september 2006 voru þarna 130 grágæsir og 10 álfir. Einnig voru um 200 stórmáfar, mest svartbakur.

### Syðridalsvegur – frá golfvellingum að Geirastöðum

Meðfram veginum eru tún, hálfgróinn sandur, tjarnir, mýrar og mólendi. Tjarnasvæðið þornar upp á þurrum sumrum en það gerðist t.d. 2003-2005 en ekki sumarið 2006. Fuglalífið á þessum tjörnum er talsvert á vorin og fyrri hluta sumars á meðan vatn helst í þeim. Í töflu 5 eru þeir fuglar sem hafa sést að sumri til á svæðinu og þeim gefið varpstig.

Tafla 5. Golfvöllur-Geirastaðir. V – varpfugl, (x) – sást ekki en líklegur varpfugl, U – á leið um t.d. í fæðuleit og setstaðir.

Tegund	V	U	Lýsing
Lómur	x		Varpfugl á T2 og á Syðradalsvatni
Álf		x	Þær eru algengar á tjörnunum á vorin og haustin
Flórgoði	(x)		Reyndi varp 2002 en hefur ekki sést síðan
Grágæs	x		Hefur orpið á T2
Stökkönd	x		Líklegur varpfugl á T1 og T2, ungar á Syðradalsvatni
Rauðhöfði	(x)		Það sést fugl á T1 og T2 á vorin. Gæti orpið.
Grafönd	(x)		Par sást í júní 2006 á T1, sjaldgæf á Vestfjörðum
Urtönd	(x)		Það sést oft fugl á T2 á vorin, gæti orpið
Skúfönd	x		Þör sjást á T1 og T2. Ungar á Syðradalsvatni
Duggönd	x		Þör sjást á T1 og T2. Ungar á Syðradalsvatni
Æður	x		Líklegur varpfugl á T2, hreiður hefur fundist á golfvellingum
Toppönd	x		Það sjást fuglar á tjörnunum, ungar á vatninu
Smyrill	(x)		Það sáust nýfleygir ungar við T1. Ernir hugsanlegur varpstaður
Tjaldur	x		Hefur sést með unga fyrir ofan T3
Sandlóa	x		Það hefur fundist hreiður og ungar við veginn
Heiðlóa	(x)		Það sjást heiðlóur á vorin og síðsumars, gætu orpið á svæðinu
Lóupræll		x	Sjaldgæfur við tjarnirnar en gæti orpið í nágrenninu
Hrossagaukur	x		Algengur, mjög líklegur varpfugl á svæðinu
Jaðrakan	(x)		Í æti við tjarnirnar, gæti hafa orpið á T2 sumarið 2003
Spói	x		Hefur orpið á Golfvellingum, varplegur við T3
Stelkur	x		Algengur, varplegur á svæðinu
Óðinshani	(x)		Hefur sést á T2, gæti orpið
Kjói		x	Hefur sést en á leið um svæðið, sennilega í fæðuleit.
Hettumáfur	x		Varpfugl á T1 og T2
Svartbakur		x	Á leið um, fljúga frá Ósá að Seleyri við Syðradalsvatn
Hvítmáfur		x	Á leið um, fljúga frá Ósá að Seleyri við Syðradalsvatn
Kría		x	Á leið um, verpir við Geirastaðarodda
Þúfutittlingur	x		Algengur, örugglega varpfugl á svæðinu
Maríuerla		x	Á leið um, líklega í fæðuleit
Hrafni	x		Hrafnslaupur í Erninum ofan Hesthúsa*
<b>Samtals</b>	<b>22</b>	<b>8</b>	

\*Jóhann Hannibalsson munnlega heimild október 2006.

Tjarnirnar heita ekkert svo vitað sé en verða kallaðar tjörn 1 (T1), tjörn 2 (T2) og tjörn 3 (T3) (sjá mynd 2). Tjörn fyrir ofan veginn á milli golfvallar og hesthúsa kallast tjörn 1. Ein tjörn sem er rétt innan golfvallar og neðan vegar er tjörn 2. Fyrir ofan veg og rétt innan tjörn 2 er votlendis svæði og nefnist tjörn 3.

Á tjörn 1 verpir aðallega hettumáfur og eru þarna um 10 varppör. Fjöldi af öðrum fugli sést þarna en þeir eru aðallega í æti. Grafandarpar sást í júní 2006 en ekki vitað um hvort hún hafi orpið á svæðinu.

Við tjörn 2 er sandnáma en tjörninn sjálf er óröskuð og vel gróin. Lómur og hettumáfur verpa í tjörninni og vitað er um að flórgoði hafi reynt varp þar. Reyndi hann varp sumarið 2002 en hreiðrið hjá honum var eyðilagt líklega við tilraun til að steypa undan hettumáf. Flórgoðinn sást síðan á Syðradalsvatninu einhverja daga á eftir en aðeins sást einn fugl í hvert skipti (Magnús Hansson munnl. uppl.). Grágæs hefur orpið þarna og líklega verpir þarna stelkur, æðarfugl, stökkönd, þúfutittlingur og hrossagaukur. Eitt sandlóupar hefur verpt við veginn síðustu tvö ár.

Á svæði við tjörn 3 hafa sést fuglar í æti en líklega eru ekki margir í varpi þarna. Síðasta sumar sást lómur oft á þessari tjörn og sást hann seint um sumarið liggja upp á einum hólma. Ekki er þó vitað að hann hafi verpt þarna og er hugsanlegt að þetta hafi verið sama parið á tjörn 2. Jaðrakan hefur sést með unga rétt fyrir ofan tjörnina en það vitað með hjálp litmerkinga að varpóðal þeirra er við flugvöllinn.

### Syðridalsvegur – Geirastaðir að Tröllagilsá

Meðfram Syðradalsveginum, frá Geirastöðum og inn að Miðdal, eru víða stelkar í varpi en einnig sjást stökkendur með unga, þúfutittlingar, hrossagaukar, hettumáfur og kría. Í töflu 6 eru einungis þeir fuglar sem hafa sést í nágrenni við Syðridalsveginn.

Tafla 6. Geirastaðir-Tröllagilsá. V – varpfugl, (x) – sást ekki en líklegur varpfugl, U – á leið um t.d. fæðuleit og setstaðir.

Tegund	V	U	Lýsing
Lómur	x		Varpfugl á Syðradalsvatni neðan Geirastaði
Álft	x		Hefur reynt varp við Miðdalsodda en ekkert síðustu tvö ár
Grágæs		x	Hópar á túnnum á vorin og síðsumars
Stökkönd	x		Líklegur varpfugl meðfram veginum
Rauðhöfði	(x)		Það sjást oft fuglar við ós Gilsáar, hugsanlegir varpfuglar
Urtönd	(x)		Það sjást oft fuglar við ós Gilsáar, hugsanlegir varpfuglar
Skúfönd	x		Hefur orpið á Miðdalsodda
Duggönd	x		Sást varplegur fugl ofan Geirastaðarodda sumarið 2005
Æður	x		Hreiður í Miðdals- og Geirastaðarodda, algeng
Straumönd	(x)		Gæti orpið við Gilsá og Tröllagilsá
Toppönd	x		Fundist hreiður og líkleg svæði við veginn, algeng
Tjaldur		x	Á leið um, líklega í fæðuleit.
Sandlóa	x		Par með unga við veginn utan við Miðdalsodda
Heiðlóa	(x)		Það sjást heiðlóuhópar í túnnum, gæti orpið innan við Hanhól
Hrossagaukur	x		Algengur, verpir nær örugglega
Jaðrakan	(x)		Gæti hafa orpið við Miðdal 2005, sáust ungar neðan Skriðu
Spói	x		Sást með unga við Gilsá

Stelkur	x		Algengur með fram veginum, hafa sést ungar
Óðinshani	(x)		Sjást fuglar við ós Gilsáar, líklegur varpfugl
Hettumáfur	(x)		Algengur vor og síðsumars, gæti orpið á svæðinu
Svartbakur		x	Á leið um, setstaðir við Seleyri
Hvítmáfur		x	Á leið um, setstaðir við Seleyri
Kría	x		Varpfugl frá Geirastaðarodda að Miðdalsodda, 50-100 pör
Þúfutittlingur	x		Varpfugl á svæðinu
Maríuerla	(x)		Hefur sést, gæti orpið á svæðinu
Steindepill	(x)		Hefur sést, líklegur varpfugl innan við Hanhól
Skógarþröstur	x		Verpir örugglega við bæi og í skógarlundi við Skriðu
Hrafn	x		Varplegur fugl við Heiðnafjall, með æti í kjaftinum*
<b>Samtals</b>	<b>24</b>	<b>4</b>	

\*Jóhann Hannibalsson frá Hanhóli, munnl. uppl. október 2006.

Kría verpir við Geirastaðaroddann og meðfram veginum inn að Miðdalsodda. Síðustu 3 ár hafa þetta verið 50-100 varppör. Endur eru örugglega í varpi meðfram vatnsbakkanum en vegurinn er nálægt honum. Þetta eru helst stökkendur, toppendur en einnig gætu verið þarna skúf- og duggendur. Sandlóa hefur einnig sést þarna og var eitt par með unga sumarið 2005. Frá Miðdalsodda að virkjunarhúsi sjást heiðlóur, þúfutittlingar, hrossagaukar og spói. Spói sást með unga 2006. Fuglalífið hefur ekki verið athugað sérstaklega fyrir innan Hanhól en það má búast við þessum sömu mófuglategundum sem sjást annarsstaðar í dalnum.

Jóhann Hannibalsson (munnl. upplýs. október 2006) hefur séð hrafn bera æti að Heiðnafjalli en einnig hefur hrafn orpið í Gilshorni sem er fyrir ofan Gilsnámuna.

### Syðradalsvatn

Taldir voru allir fuglar á vatninu 1. ágúst 2006 en flestar endur eru komnar með unga á vatnið á þessu tíma. Unnið var upp úr talningargögnum frá 2003-2006 yfir allt árið.

### Vetur

Vatnið er ísilagt lungann úr vetrinum en þó eru vakir á vatninu sem fuglar geta notað. Vakirnar myndast aðallega við útfall vatnsins (Ósá), Tröllagilsá, Gilsá og svo við Miðdalslækinn. Yfir vetrarmánuðina sjást stökkendur og máfar. Gráhegri hefur sést við vatnið síðustu þrjá vetra en hann er algengur vetrargestur sunnan og suðvestanlands. Álfir eru þarna þangað til vatnið leggur.

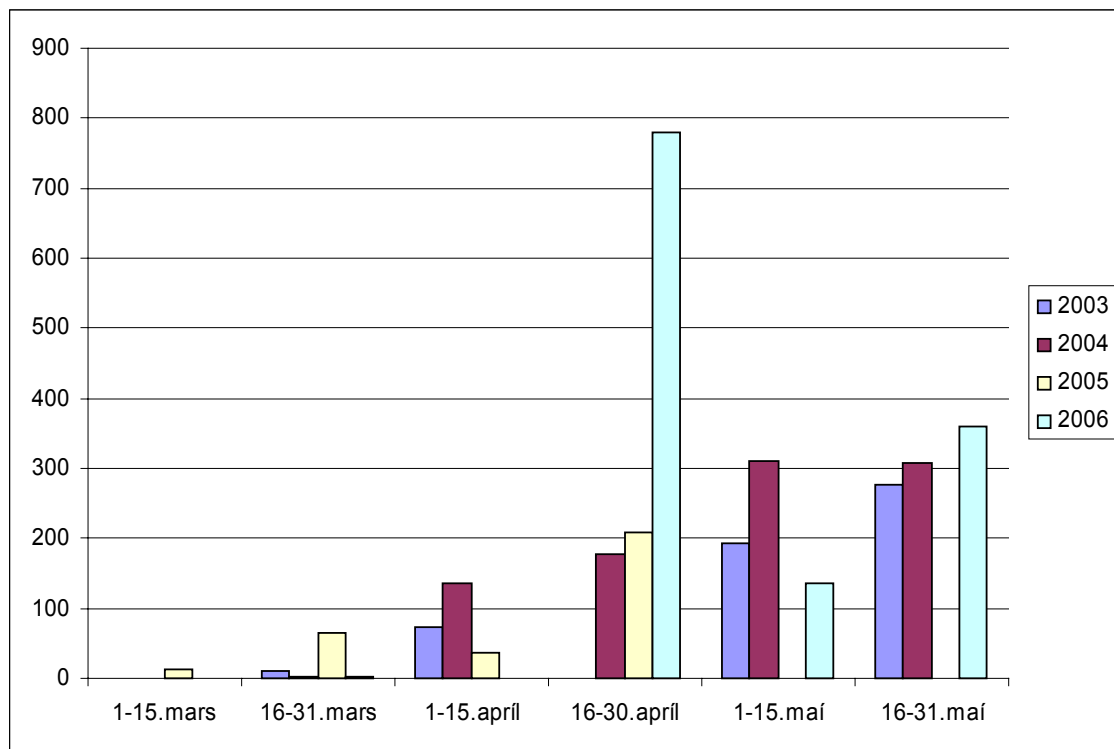
*Vor*

Á vorin byrjar að myndast vakir upp við landið og við út- og innfall vatnsins; Ósá, Tröllagilsá og Gilsá. Stokkendur og álftrir eru fyrstu fuglarnir sem sjást þarna á vorin en fljótlega fara að sjást toppendur. Fljótlega upp úr miðjum apríl birtast fleiri farfluglar.

Á mynd 3 sést hvernig fjöldinn breytist hálfsmánarlega en valinn er sá dagur sem hefur hæstu töluna. Taldir eru allir þeir fuglar sem eru á vatninu og á eyrum og bökkum vatnsins. Stór hluti af fjöldanum eru stórmáfar; hvítmáfur og svartbakur. Máfarnir halda sig aðallega á Seleyri en einnig eru oft margir á vatninu sjálfu.

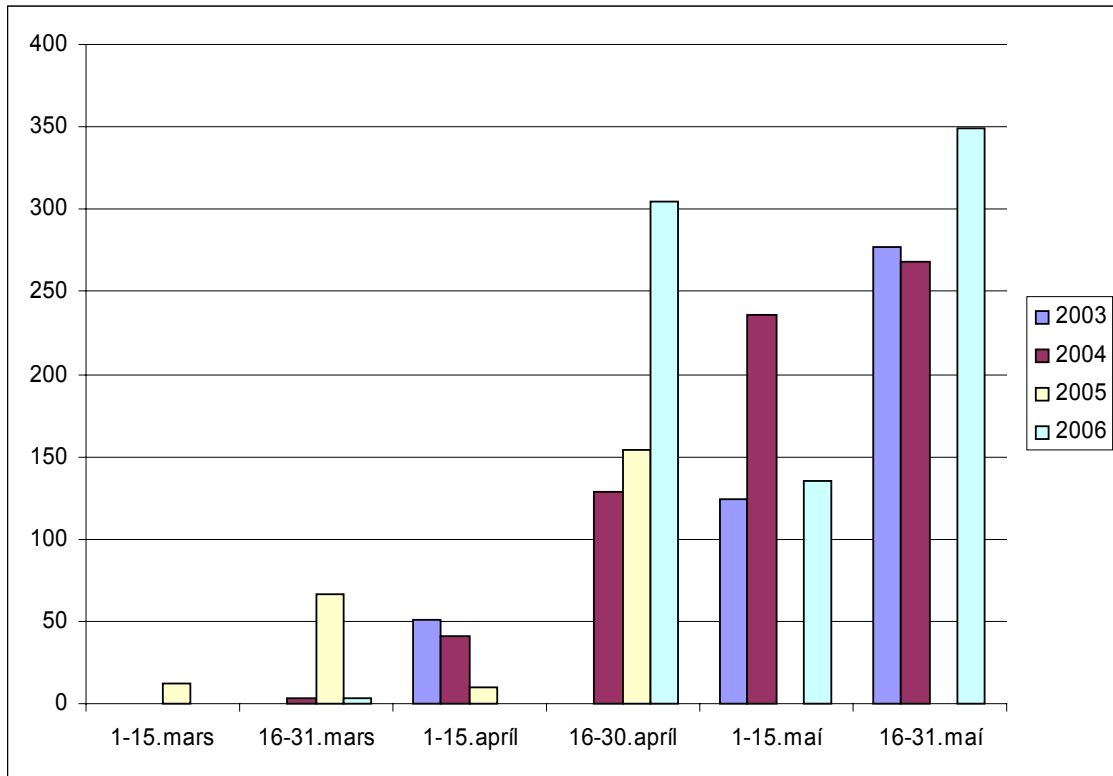
Ekki fór fram heildartalning í maí 2005 en taldar voru tegundir í fuglaskoðun á vegum Náttúrustofu Vestfjarðar og Heilsubæjar Bolungarvíkur þann 22. maí 2005 (sjá mynd 5).

Ís var lengur fram eftir vori 2006 en árin á undan og því lítið af fugli fyrr en í seinni hluta apríl.



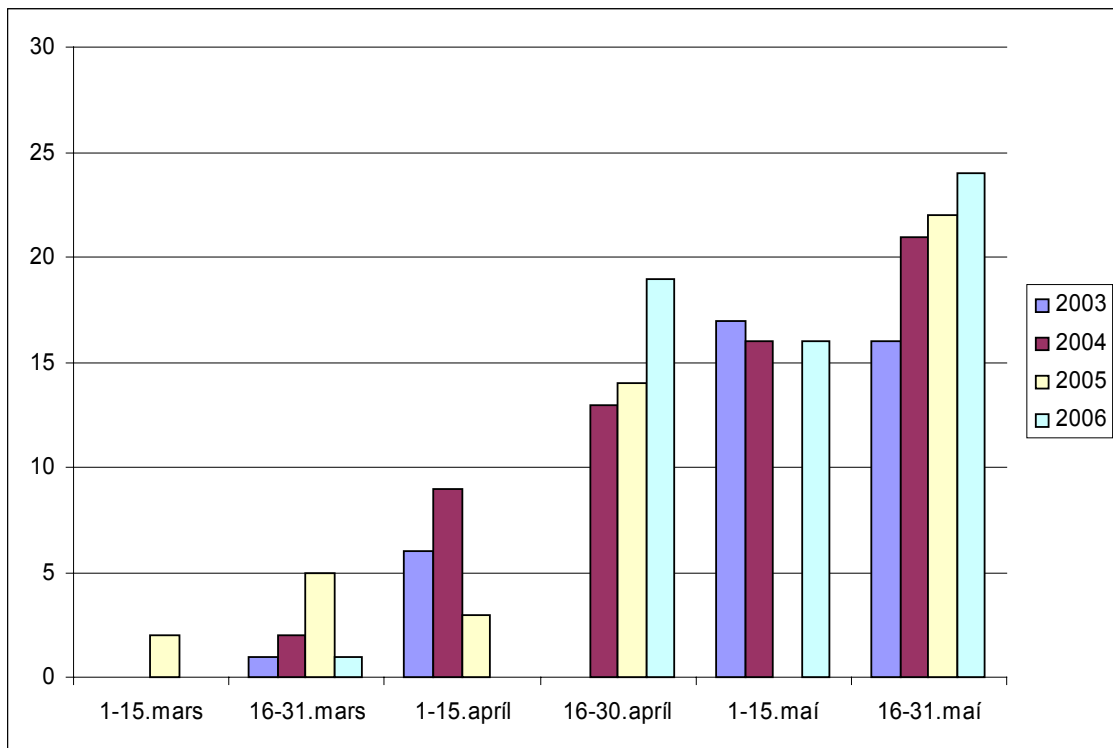
Mynd 3. Fjöldi fugla frá 1. mars til 31. maí á árunum 2003-2006.

Máfar, svartbakur og hvítmáfur, eru oft 20-30% af fjölda fugla við vatnið en í seinni hluta apríl 2006 voru þeir 60%. Á mynd 4 má sjá hámarksfjölda fugla fyrir utan máfa á hálfsmánaðartímabili.



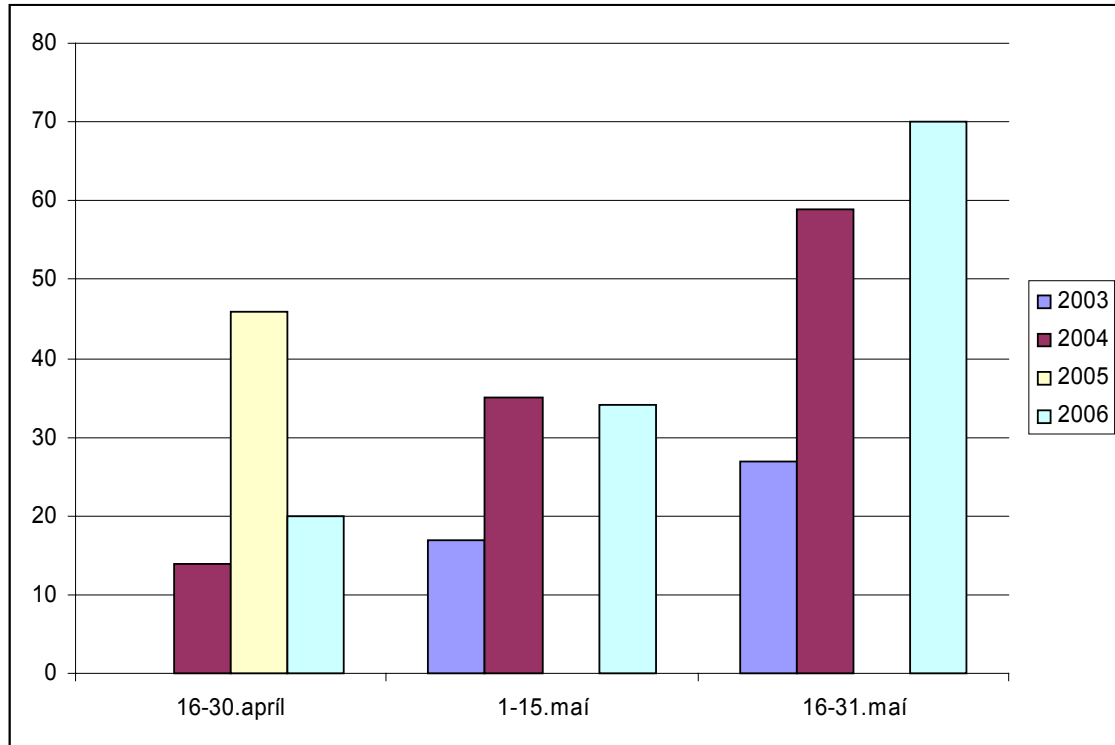
Mynd 4. Hámarks fjöldi fugla á hálfsmánaðartímabili án máfa.

Á mynd 5 er sýndur hámarksfjöldi tegunda á hverju hálfsmánaðartímabili.



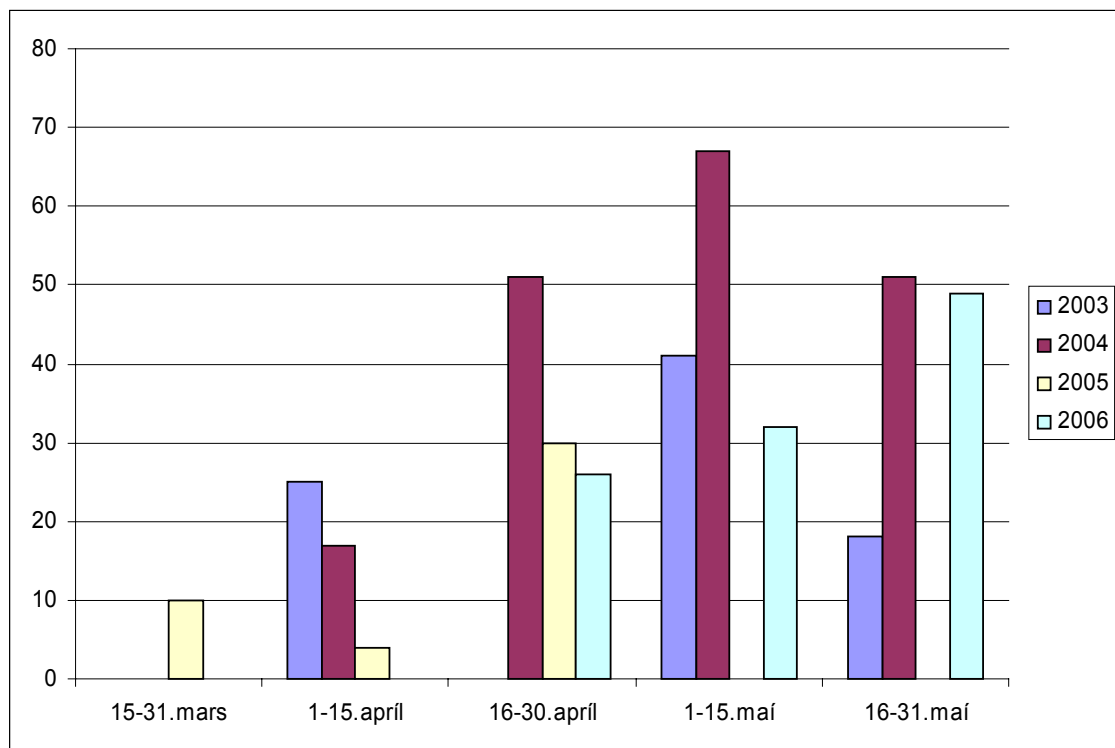
Mynd 5. Fjöldi tegunda við og á vatninu á hálfsmánaðartímabili.





Mynd 6. Fjöldi *Aythya sp.* (skúf- og duggönd) um vorið á árunum 2003-2006..

Samkvæmt mynd 6 þá virðist vera fjölgun á skúf- og duggönd.



Mynd 7. Fjöldi toppanda um vorið á árunum 2003-2006.

Á mynd 7 sést að fyrir vorið 2006 þá fjölga toppöndum síðar en hin árin og er það örugglega vegna þess að ís var lengur á vatninu en árin á undan.

### Sumar

Í töflu 7 eru þeir fuglar sem sjást á vatninu eða bökkum vatnsins og þeir skráðir sem varpfuglar ef líkur eru á því að varpóðal þeirra sé við vatnið.

Tafla 7. Syðradalsvatn. V – varpfugl, (x) – sást ekki en líklegur varpfugl, U – á leið um t.d. í fæðuleit og setstaðir.

Tegund	V	U	Lýsing
Lómur	x		Varpfugl, verpir í hólma neðan Geirastaði
Himbrimi		x	Það sjást af og til fuglar en hafa ekki orpið á svæðinu
Álft	x		Varpfugl, hefur orpið utan Seleyri og Marðareyri*
Grágæs	x		Algeng síðsumars, hefur sést með unga á vatninu*
Stökkönd	x		Varpfugl, sést með unga á vatninu
Rauðhöfði	(x)		Það sjást fuglar innarlega á vatninu, gæti orpið
Urtönd	(x)		Það sjást fuglar innarlega á vatninu, gæti orpið
Skúfönd	x		Varpfugl – líklega hreiður á Miðdalsodda, ungar á vatninu
Duggönd	x		Varpfugl – ungar á vatninu
Æður	x		Varpfugl – verpur við Miðdalsodda
Straumönd	(x)		Það sjást fuglar vatninu, kolla með unga á Ósá
Gulönd		x	Fuglar sjást stundum á vorin en verpir líklega ekki
Toppönd	x		Algeng, fundist hreiður víða – ungar á vatninu
Heiðlóa		x	Það sjást heiðlóuhópar á bökkum vatnsins
Lóupræll	(x)		Hefur sjaldan sést en gæti orpið austan megin við vatnið
Hrossagaukur	x		Algengur, verpir líklega við vatnsbakkann
Jaðrakan		x	Hefur sést oft við vatnið í ætisleit en líklega ekki varpfugl
Spói	(x)		Það sjást fuglar, gæti orpið nálægt vatninu
Stelkur	x		Algengur, hafa sést ungar
Óðinshani	x		Líklegur varpfugl við Grjótnes og Gilsá
Hettumáfur	(x)		Algengur vor og síðsumars, gæti orpið
Svartbakur		x	Setstaðir við Marðareyri og Seleyri
Hvítmáfur		x	Setstaðir við Marðareyri og Seleyri
Kría	x		Verpir frá Geirastaðarodda að Miðdalsodda
Þúfutittlingur	x		Algengur, varplegur við vatnið
Maríuerla	(x)		Hefur sést við vatnið, gæti orpið
Steindepill	(x)		Varplegur við Grjótnesið, gæti orpið nokkuð nálægt vatninu
Skógarpröstur	(x)		Það sjást fuglar og líklegur varpfugl við bæi
Hrafn		x	Í fæðuleit, verpir líklega í Heiðnafjalli og Erninum.
Snjótittlingur		x	Gæti orpið undir Marðarhvilft og nágrenni
<b>Samtals</b>	<b>22</b>	<b>8</b>	

\*Birgir Bjarnarson munnlegar upplýsingar, október 2006.

Kría, æður, toppönd og stelkur eru algengir varpfuglar við vatnið. Um 50-100 varppör af kríu eru á milli Geirastaðarodda og Miðdals.

Í hólmanum við Miðdalsodda voru 56 æðarhreiður og 6 á oddanum árið 2005. Álft reyndi að verpa í hólmanum 2004 en hætti við og reyndi síðar austan megin við vatnið og kom upp ungum (Birgir Bjarnarson munnl. uppl. október 2006).

Birgir úr Miðdal hefur skráð fugla við Syðradalsvatni frá árinu 1997. Hann sá þrjú duggandarpör það árið og sá bæði duggönd og skúfönd árið eftir. Hreiður fannst árið 2003 á Miðdalsoddanum og var það annaðhvort skúf- eða duggandarhreiður. Árið 2006 voru tvö hreiður við Miðdalsoddann og eitt í hólmanum en ekki tókst að greina hvort hér var um duggönd eða skúfönd að ræða (Birgir Bjarnarson, munnl. uppl. október 2006).

Sjaldgæfir fuglar á vatninu eru himbrimi og gulönd en þessar tegundir verpa nær örugglega ekki á svæðinu. Birgir (munnl. uppl. okt. 2006) segir að gulönd hafi verið algeng fyrir 1960 eða áður en Gilsá var sett í annan farveg og farveginum breytt fyrir Tröllagilsá og Fossá meðfram Heiðnafjallinu.

#### *Síðsumar-haust*

Taldir voru fuglar á vatninu 1. ágúst 2006 (tafla 8). Ekki eru til heildartalningar frá öðrum árum í ágúst en skoðuð voru hlutföll nokkra fjölskyldna í ágúst 2004 og 2005.

Tafla 8. Talning á Syðradalsvatni 1. ágúst 2006.

Tegund	kvk	Ungar	Samtals
Lómur		1	3
Toppönd	20	203	223
Skúfönd	5	17	22
Duggönd	3	19	22
Skúf-/Duggönd	10	17	27
Stökkönd	1	6	7
Stökkönd			22
Ógr. önd* kvk m/unga	5	7	12
Ógr. önd*			10
Álft		2	6
Heiðlóa			1
Stelkur			9
Óðinshani			3
Svartbakur			10
Hvítmáfur			1
Hettumáfur			28
Kría			54
Þúfutittlingur			1
<b>Samtals</b>	<b>44</b>	<b>272</b>	<b>461</b>

\*Aðrar endur en toppönd.

Í ágúst 2004 voru 5,6 ungar á hverja toppandarkollu (n=33) en 8 ungar á hverja kollu 2005 (n=45). Aðeins voru taldar nokkrar fjölskyldur þessi ár en framkvæmd heildartalning 2006 sem gerði 10,2 unga á hverja kollu (n=223).

Toppönd, skúfönd og duggönd fækkar hratt í september og eru aðeins fáir fuglar í október af hverri tegund. Aftur á móti fjölga álfum og grágæs inni í Syðridal í september. Þessir

fuglar halda sig aðallega á túnnum innan Fremri-Ós en álfirnar færa sig líka yfir á vatnið. Í október sáust 34 álfir árin 2003 og 2006 en 35 í október 2004. Inni í þessum tölum eru einnig ungar en það voru tvær fjölskyldur á vatninu í október 2006.

### Hnífsdalur

Fuglalíf og búsvæði voru athuguð í Hnífsdal 2. ágúst 2006. Rétt innan við byggðina er hlaðinn steingarður fyrir neðan veg. Fyrir ofan veg er mólendi með stórum steinum, skriður og litlir lækir. Neðan vegar nálægt ánni er nokkurt votlendi og má sjá á nokkrum stöðum hefur verið móskurður. Vestan árinna er mólendi en einnig gömul tún. Báðum megin við ána er nokkuð um skurði sem hafa verið gerðir til að framræsa tún. Samt sem áður er eins og áður hefur verið sagt nokkurt votlendi austan árinna. Í töflu 8 eru þeir fuglar sem sáust í athuginni og þeir fuglar sem má búast við að séu varpfuglar út frá búsvæðinu.

Tafla 8. Hnífsdalur. V – varpfugl, (x) – sást ekki en líklegur varpfugl, U – á leið um.

Tegund	V	U	Lýsing
Grágæs	(x)		Gæti orpið á svæðinu
Stökkönd	x		Það sást fugl með unga, verpir líklega á svæðinu
Straumönd	(x)		Gæti orpið upp með ánni
Tjaldur	(x)		Gæti orpið við ána.
Sandlóa	(x)		Einn malarblettur á svæðinu, gæti orpið þar og við veginn
Heiðlóa	x		Heyrðist í einni, líklegur varpfugl
Lóupræll	(x)		Það sást ekki fugl en verpir líklega í votlendinu við ána
Hrossagaukur	x		Það sáust fuglar og verpir líklega á svæðinu
Jaðrakan	(x)		Búsvæðið bendir til að hann gæti orpið austan við ána
Spói	(x)		Líklegt að hann sé varpfugl á svæðinu
Stelkur	x		Það sást varplegur fugl ofan byggðina
Óðinshani	x		Það sást varplegur fugl við ána
Þúfutittlingur	x		Það sáust fuglar og verpir líklega á svæðinu
Steindepill	(x)		Gæti orpið með hliðum dalsins
Músarindill	(x)		Gæti orpið í steingarðinum eða við læki
Snjótittlingur	(x)		Gæti orpið með hliðum dalsins
<b>Samtals</b>	<b>6</b>	<b>10</b>	

Í steingarðinum gæti músarindill eða steindepill orpið en það sást enginn fugl við garðinn. Fyrir ofan veg gætu verið hrossagaukur, skógarþröstur, þúfutittlingur, steindepill, heiðlóa, spói og sólskríkja. Í Kubbanum í botni Skutulsfjarðar er samsvarandi búsvæði og þar voru fjórar fyrst nefndu tegundir (Böðvar Þórisson 2005). Í Traðarhyrnu í Bolungarvík voru þúfutittlingar og steindeplar algengir (Hafsteinn H. Gunnarsson og Þorleifur Eiríksson 2001) en svæðið svipar til efri hliðar Hnífsdals.

Innar í dalnum í votlendi við ána væru hugsanlega hrossagaukur, lóupræll, óðinshani, þúfutittlingur og stelkur. Endur gætu verið á þessu svæði en ekki sáust líklegir varpstaðir og væru þeir helst ofar í dalnum eða nær byggðinni. Miðað við búsvæði þá gæti jaðrakan orpið þarna en það verður að teljast ólíklegt miðað við hvað er lítið af honum í næsta nágrenni en t.d. eru aðeins 1-2 varppör í Bolungarvík.

Þeir fuglar sem sáust 2. ágúst 2006 voru:

Stelkur – einn fugl, varplegur við ána rétt fyrir ofan byggðina, líklega með unga.

Þúfutittlingur – þrír fuglar í votlendinu austan árinna.

Heiðlóa – heyrði í einni fyrir ofan veg.

Óðinshani – sá einn varplegan á ánni við hugsanlegt brúarstæði.

Hrossagaukur – þrír fuglar í votlendinu austan árinna við hugsanlegt brúarstæði.

Stökkönd – ein kolla með einn unga á ánni rétt fyrir ofan byggðina. Hugsanlega voru fleiri ungar.

Þann 9. október 2006 sáust tveir hrossagaukar, annar í votlendinu austan ár en hinn rétt vestan megin við ána.

### Skutulsfjörður

Í athugun Þorleifs Eiríkssonar o.fl. (1998) sáust fjórar tegundir sem þóttu líklegar sem varptegundir á svæðinu; steindepill, hrossagaukur, skógarþröstur og þúfutittlingur. Einnig sáust í sömu athugun spói, maríuerla og stelkur en þessir fuglar voru hugsanlegir varpfuglar í nágrenninu. Einn fálki sást í sömu athugun og átti hann leið um svæðið.

Fuglalífið var kannað 2. ágúst 2006 og sáust einungis þrír þúfutittlingar. Miðað við búsvæði þá má búast við að þúfutittlingur, hrossagaukur og skógarþröstur verpi þarna. Möguleiki er að tjaldur, stelkur og spói verpi þarna líka en þá í litlu mæli. Fyrir ofan veginn upp í Seljalandsdal er mólendi og er það lítt raskað. Þar gætu verið í varpi steindepill, heiðlóa og sólskríkja.

Tafla 9. Seljalandsdalur. V – varpfugl, (x) – sást ekki en líklegur varpfugl, U – á leið um.

Tegund	V	U	Lýsing
Fálki		x	Í fæðuleit, verpir líklega ekki*
Tjaldur	(x)		Gæti orpið við ströndina
Heiðlóa	(x)		Gæti orpið ofalega við snjóflóðagarðinn
Hrossagaukur	x		Líklegur varpfugl*
Spói	(x)		Í fæðuleit en gæti orpið á svæðinu*
Stelkur	(x)		Í fæðuleit en gæti orpið á svæðinu*
Þúfutittlingur	x		Líklegur varpfugl*
Maríuerla	(x)		Sást einn fugl*. Gæti orpið á svæðinu
Steindepill	x		Líklegur varpfugl*
Skógarþröstur	x		Líklegur varpfugl*
Snjótittlingur	(x)		Gæti orpið ofarlega við Snjóflóðagarðinn
<b>Samtals</b>	<b>10</b>	<b>1</b>	

\*Þorleifur Eiríksson o.fl. 1998.

Sigurður Ægisson (1992) kannaði fuglalíf í botni Skutulsfjarðar frá 2. október 1991 til 30. september 2002. Í skýrslunni hjá honum má sjá að nokkurt fuglalíf sé þarna en alls sá hann 34 tegundir á þessu svæði.

## UMRÆÐUR

### Óshlíð

Hrafninn hefur orpið við Hrafnakletta en laupurinn féll niður 2004 og hefur hann ekki orpið þar síðan. Fýll og hvítmáfur eru algengir varpfuglar á Óshlíðinni en einnig er nokkurt svartbaksvarp.

### Æfingarsvæði golfvallar að Óshyrnu

Talsvert fuglalíf er á tjörnunum við flugvöllinn bæði vor og sumar. Nokkrar tegundir verpa þarna en engin sjaldgæf á landsvísu. Jaðrakan er nýr landnemi í Bolungarvík og hefur hann verpt við tjarnirnar síðustu tvö ár. Við Ósánna er mikið af svartbak og hvítmáf en einnig er þar kría í fæðuleit ásamt því að hún situr þar og snyrtir sig.

### Syðridalur í Bolungarvík

#### *Syðridalsvegur*

Eins og sést á mynd 1 og 2 þá er núverandi vegur það langt frá tjörnunum T1 og T2 að hann hefur lítil áhrif á fuglalíf. Vegurinn er nálægt T3 en það er lítið fuglalíf þar. Helst eru það álfir vor og haust og svo sjást lómar þar. Lítið er um varpstaði við tjörnina en hugsanlega gæti lómur orpið við hana. Frá Geirastöðum og inn að Miðdal er stelkur algengur sem varpfugl við veginn. Endur verpa nær örugglega við veginn og þá aðallega toppönd. Stökkönd, skúfönd og duggönd gætu einnig verið í varpi við veginn. Lómur verpir í litlum hólma fyrir neðan Geirastaðir og er hólminn nálægt veginum. Í leysingum flæðir yfir hólmann og gæti því varpið misfarist í einhverjum árum.

Fyrir innan Miðdal og að Heiðnafjalli eru líklega spói, heiðlóa, hrossagaukur, þúfuttlingur og stelkur í varpi. Þar sem fuglalífið var ekki kannað á varptíma er ekki hægt að útiloka að straumönd verpi við árnar en ekkert bendir til að svæðið sé eitthvað líklegra en næsta nágrenni.

#### *Syðradalsvatn*

Fuglalífið á og við vatnið er nokkuð fjölbreytt og hafa sést þarna um og yfir 45 tegundir á síðustu þremur árum. Að staðaldri er hægt að sjá 20-25 tegundir við vatnið yfir sumarið. Algengustu tegundirnar við vatnið í varpi eru toppönd, kría og æður.

Flestar þær tegundir sem sjást við vatnið eru algengar á Íslandi en þó segir Ævar Petersen (1998) að duggendur séu sjaldgæfar á Vestfjörðum. Í talningum í vor sáust 28 duggendur og er það líklega í meira lagi sem gerist á láglendisvötnum á Vestfjörðum.

Stelkur og andfluglar verpa líklega á bökkum vatnsins og eru líklegir varpstaðir vestan megin í vatninu. Ekki var hægt að sjá að endur haldi sig meira á ákveðnum svæðum í fæðuleit en þó eru duggendur og skúfendur algengar norðan megin í vatninu á vorin.

Hornsíli finnast víðast hvar í vatninu en smádyralíf var einn mest yst í vatninu eða næst útfallinu (Þorleifur Eiríksson og Böðvar Þórisson 2006). Hornsíli eru mikilvæg fæða hjá toppöndum, bæði fullorðnum og ungum. Fæðustöðvar toppandar og aðra andflugla virðast því vera mikilvægar við útfall vatnsins.

### **Hnífsdalur**

Miðað við búsvæði og þeir fuglar sem sáust þá eru óðinshani, lóupræll, þúfutittlingur og hrossagaukur algengir í votlendinu við ána. Á þurrari svæðum eins og í mólendi fyrir ofan veg má búast við hrossagauk, þúfutittlingur og steindepil. Þessar tegundir eru t.d. algengar í samskonar búsvæðum í Traðarhyrnu í Bolungarvík (Hafsteinn H. Gunnarsson og Þorleifur Eiríksson 2001) og í Kubbanum í botni Skutulsfjarðar (Böðvar Þórisson 2005).

Ekki sáust neindir líklegir varpstaðir andfugla á athugunarsvæðinu nema þá helst við byggðina.

### **Skutulsfjörður**

Lítið fuglalíf er við snjóflóðagarðinn í Seljalandsdal. Aftur á móti eru leiran fyrir framan með auðugt fuglalíf og hefur Sigurður Ægisson (1992) lýst því vel. Tjaldur hefur vetursetu í Skutulsfirði og notar hann leiruna fyrir framan Tunguána mikið yfir veturinn á meðan það leggur ekki ís yfir hana.

### **Samantekt**

Af þeim svæðum sem hafa verið skoðuð þá er fuglalífið mest í Syðridal í Bolungarvík og á leirunni við Tunguárósinn í botni Skutulsfjarðar. Búsvæðin í Hnífsdal benda til að þar gæti verið nokkuð fuglalíf.

Ein tegund á valista reyndi varp á tjörn inni í Syðridal 2002 en misfórst og hefur ekki sést síðan. Engar aðrar sjaldgæfar tegundir eru á svæðinu en þó má segja að duggönd sé ekki algeng á Vestfjörðum.

### **Þakkir**

Birgir Bjarnarson úr Miðdal fær þakkir fyrir upplýsingar um náttúruna við Syðradalsvatnið eða Mýdalsvatnið eins og hann telur það heiti. Jóhann Hannibalsson fær einnig þakkir fyrir veittar upplýsingar um fuglalíf í Syðridal.

Petrína F. Sigurðardóttir hjá Náttúrustofu Vestfjarða fær þakkir fyrir skráningu við fuglaathuganir.

## HEIMILDASKRÁ

Böðvar Þórisson. 2005. Fuglalíf í Kubbanum í Skutulsfirði. Náttúrustofa Vestfjarða, NV nr. 13-05.

Hafsteinn H. Gunnarsson og Þorleifur Eiríksson. 2001. Fuglalíf í hlíðum Traðarhyrnu Bolungarvík. Unnið fyrir Framkvæmdasýslu ríkisins og Bolungarvíkurkaupstað. Náttúrustofa Vestfjarða, NV nr. 3-01.

Sigurður Ægisson. 1992. Fuglalíf í botni Skutulsfjarðar. Könnun gerð á tímabilinu 2. október 1991-30. september 1992. Bolungarvík.

Þorleifur Eiríksson, Arnlín Óladóttir og Ragnar Edvardsson. 1998. Athuganir á gróðri, fuglum og fornminjum í Seljalandsdal í Ísafjarðarbæ. Unnið fyrir Ísafjarðarbæ. Náttúrustofa Vestfjarða.

Þorleifur Eiríksson og Böðvar Þórisson. 2006. Smádýralíf í Syðradalsvatni. Náttúrustofa Vestfjarða, NV nr. 06-06.

Ævar Petersen. 1998. Íslenskir fuglar. Vaka-Helgafell.