



NÁTTÚRUSTOFA AUSTURLANDS

# Gróðurfar á Skógargerðismel við Húsavík

Gerður Guðmundsdóttir,  
Kristín Ágústsdóttir

Unnið fyrir Norðurþing

NA-070076  
Neskaupstaður  
Nóvember 2007



NÁTTÚRUSTOFA AUSTURLANDS

- Egilsstaðir  
 Neskaupstaður

**Skýrsla nr:**  
NA-070076.

**Dags (mánuður, ár):**  
Nóvember 2007.

**Dreifing:** Opin.

**Heiti skýrslu (aðal- og undirtitill):**  
Gróðurfar á Skógargerðismel við Húsavík.

**Upplag:** 4.

**Síðufjöldi:** 7+viðaukar.

**Fjöldi korta:** 2 (myndir).

**Fjöldi viðauka:** 2.

**Höfundar:**

Gerður Guðmundsdóttir og Kristín Ágústsdóttir.

**Unnið fyrir:**

Náttúrustofu Norðausturlands, f.h. Norðurþings.

**Samvinnuaðilar:**

Engir

**Útdráttur:**

Að beiðni Náttúrustofu Norðausturlands var gerð úttekt á gróðurfari á svokölluðum Skógargerðismel við Húsavík, en þar er fyrirhugað að hafa íbúðabyggð samkvæmt nýju aðalskipulagi Húsavíkurbæjar fyrir árin 2005-2025. Til þess að skapa þar gott byggingaland er gert ráð að fjarlægja mikið magn malarefnis til að lækka svæðið. Áætlað efnistökmagn er 500-750 þúsund rúmmetrar.

Í þessari skýrslu er gerð grein fyrir gróðurfari á framkvæmdasvæðinu. Helstu gróðurlendi eru færð á kort, gróðurfari er lýst og gerð grein fyrir tegundafjölbreytni á svæðinu.

Gróðurfar á svæðinu er einsleitt, einkum gömul tún, graslendi og lúpínubreiður, en einnig mólendi og skógrækt. Svæðið er töluvert raskað af mannavöldum vegna ýmiss konar landnotkunar, s.s. túnræktar, búfjárbætur, uppgræðsla með lúpínu, runnum og trjám. Engin gróðurlendi sem njóta sérstakrar verndar eru á svæðinu né heldur gróðurlendi sem geta talist verðmæt út frá verndarsjónarmiði.

Alls fundust 72 tegundir og er engin þeirra sjaldgæf á lands- eða héraðsvísu og engin er friðlýst eða á valista. Tegundafjölbreytni er þó töluverð miðað við að gróðurlendin eru fremur fábreytt og rannsóknarsvæðið lítið.

**Lykilord:** Norðurþing, Skógargerðismelur, gróðurfar, Húsavík.

**ISSN nr:**

**Yfirfarið:** KÁ,GG, EE

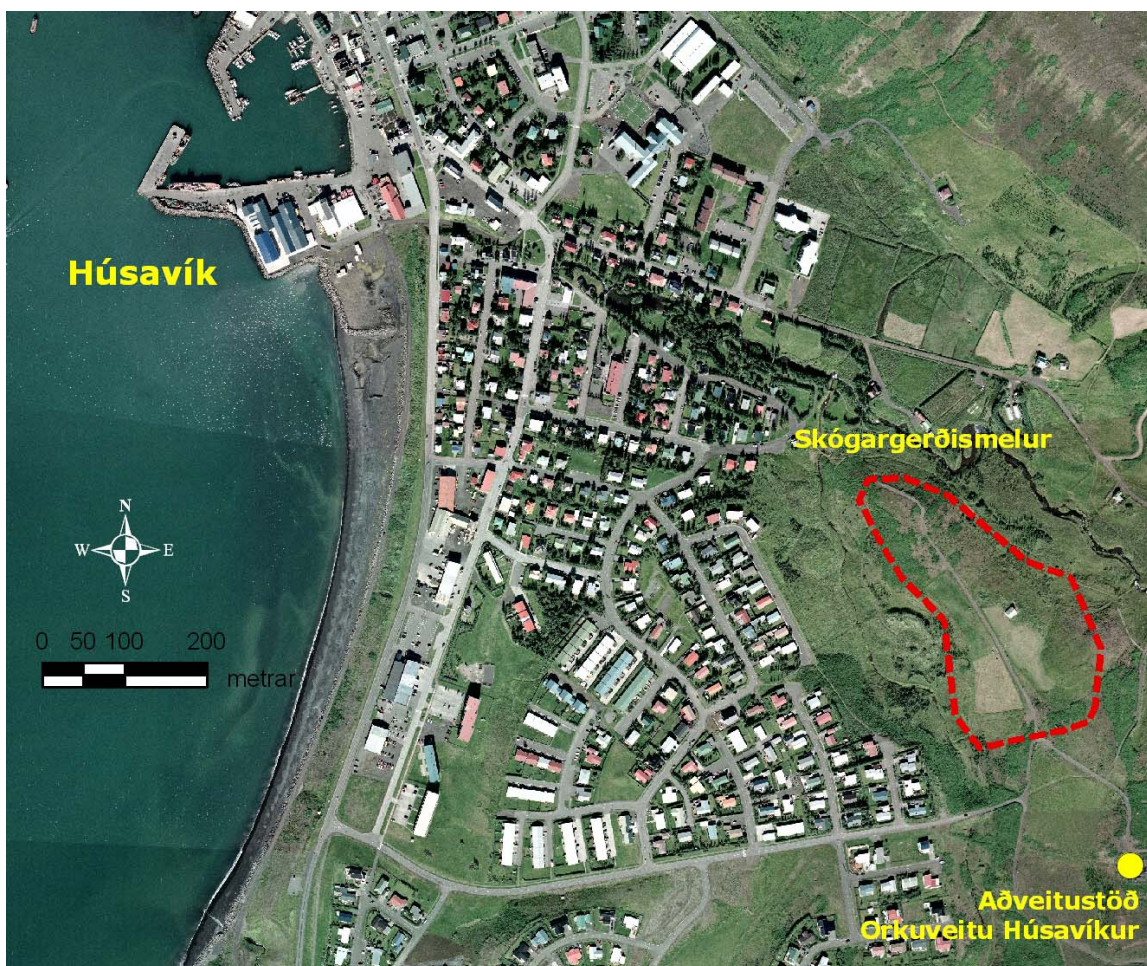
**ISBN nr:**

Inngangur.....	2
Gagnaöflun og úrvinnsla.....	2
Niðurstöður.....	3
Gróðurfar.....	3
Tegundir.....	5
Umræða.....	6
Heimildir .....	7
VIÐAUKI I- Tegundir háplantna.....	1
VIÐAUKI II- Gróðurlykill .....	1

## Inngangur

Að beiðni Náttúrustofu Norðausturlands var gerð úttekt á gróðurfari á svokölluðum Skógagerðismel við Húsavík, en þar er fyrirhugað að hafa íbúðabyggð samkvæmt nýju aðalskipulagi Húsavíkurbæjar fyrir árin 2005-2025. Til þess að skapa þar gott byggingaland er gert ráð fyrir að fjarlægja mikið magn malarefnis til að lækka svæðið. Áætlað efnistökmagn er 500-750 þúsund rúmmetrar (Tækniþing ehf. 2006).

Hér er gerð grein fyrir gróðurfari á fyrirhuguðu íbúða- og malartökusvæði á Skógagerðismel (Mynd 1). Helstu gróðurlendi eru færð á kort. Gróðurfari er lýst og gerð grein fyrir tegunda- fjölbreytni á svæðinu. Kannað er hvort sjaldgæf eða sérstæð gróðurlendi hafi fundist á svæðinu og hvort þar sé að finna friðlýstar tegundir eða tegundir á Válista (Náttúrufræðistofnun Íslands 1996, Náttúrufræðistofnun Íslands 2004, Náttúrufræðistofnun Íslands 2007a og Auglýsing nr. 184/1978).



Mynd 1. Fyrirhugað íbúða- og efnistökusvæði á Skógagerðismel (rauðu útlínurnar neðst til hægri á myndinni) er vestan við núverandi íbúabyggð á Húsavík (Norðurþing 2007). Loftmynd: Loftmyndir ehf. í eigu Norðurþings.

## Gagnaöflun og úrvinnsla

Rannsóknasvæðið er Skógagerðismelur, sem er melur sem gengur eins og tunga frá suðri til norðurs austan byggðar á Húsavík. Vatnsfarvegir renna beggja vegna melsins. (Mynd 1). Skráning á tegundum og lýsing gróðurfars nær þó nokkuð lengra til suðurs en afmörkunin á Mynd 1 gefur til kynna, eða að holti við aðveitustöð Orkuveitu Húsavíkur.

Farið var í vettvangsathugun á gróðri 30. júní 2007. Veður var gott, sól og blíða. Gengið var um Skógagerðismel og gróðri lýst. Gerð var úttekt á tegundafjölbreytni og lítið eftir sjaldgæfum tegundum. Gróðurlendi voru afmörkuð gróflega á loftmynd. Að vettvangsvinnu unnu Gerður Guðmundsdóttir og Kristín Ágústsdóttir.

Tegundalisti sem gerður var er birtur með greinargerðinni í Viðauka I. Í tegundalistanum eru upplýsingar um hversu algengar tegundirnar eru á landsvísu. Er það annars vegar metið út frá því hversu tegundirnar eru dreifðar um landið þ.e. útbreiðsla tegundarinnar, og hins vegar hversu mikið er af tegundinni þar sem hún finnst þ.e. þéttleika tegundarinnar. Útbreiðsla tegunda er táknuð með svörtum kössum þar sem ■■■ táknar að tegundin er algeng um allt land, ■■ tegundin finnst nokkuð víða en skarð er í útbreiðslunni eða hana vantar í heilan landshluta og ■ tegundin hefur fáa fundastaði, annaðhvort bundin við einn lítinn hluta landsins eða að tegundin er dreifð um landið en mjög sjaldgæf. Þéttleiki tegundanna er táknaður með hvítum kössum þar sem □□□ táknar að tegundin er mjög algeng, □□ tegundin vex allvíða þar sem hún finnst og □ táknar að mjög lítið er af tegundinni eða hún vex mjög strjált. Slæðingar eru táknaðir með skammstöfuninni SL. (Hörður Kristinsson, Eva G. Þorvaldsdóttir og Björgvin Steindórsson 2007).

Leitað var í gagnasafni Náttúrufræðistofnunar Íslands eftir því hvort áður hafi verið skráðar sjaldgæfar tegundir, friðlýstar tegundir eða tegundir á Válista á fyrirhuguðu íbúðasvæði (Auglýsing nr. 184/1978, Náttúrufræðistofnun Íslands 1996, Náttúrufræðistofnun Íslands 2004, Náttúrufræðistofnun Íslands 2007a). Umfjöllun um tegundir í þessari greinargerð er byggð á þeirri gagnasöfnun sem fram fór 2007 og eldri gögnum.

Við afmörkun gróðurlenda á korti var notaður gróðurlykill Náttúrufræðistofnunar Íslands frá árinu 2002 sem birtur er í Viðauka II (Náttúrufræðistofnun Íslands 2002). Auk þess var stuðst við gróðurkortlagningu frá árinu 2004 (Náttúrufræðistofnun Íslands 2004). Gróðurkort er sýnt á Mynd 5, bls. 5.

## Niðurstöður

### Gróðurfar

Rannsóknasvæðið er þurrlegt og töluvert raskað af mannavöldum. Gróður einkennist aðallega af graslendi og lúpínu en á holtinu syðst á rannsóknasvæðinu er mólendi með lyngtegundum. Rannsóknasvæðið er víða vel gróið þó sumstaðar sé sár í gróðurþekju. Einnig eru þurrir melar á nokkrum stöðum þar sem lúpínan er smám saman að dreifa sér (Mynd 2, bls. 4).



Mynd 2. Horft til suðausturs á Skógagerðismel. Lúpína dreifir sér í sár í gróðurþekjunni. Til vinstri sést í aðveitustöðina. (Ljósm. KÁ).

Syðst á rannsóknasvæðinu, rétt norðan við Aðveitustöð Orkuveitu Húsavíkur er graslendi eða gamalt tún með ýmsum grastegundum eins og vallarfoxgrasi, snarrótarþunti, blávingli og túnvingli og eru sóleyjar einnig áberandi. Mikið er af lúpínu umhverfis graslendið.



Mynd 3. Gamalt tún austan vegar. (Ljósm. KÁ)

Á holtinu austan við túnið er dæmigerður mói með lyngtegundum svo sem bláberja-, krækiberja- og beitiþyngi. Á nokkrum stöðum í mólendinu eru sár í gróðurþekju. Lúpína vex víða ofar í holtinu og sunnar (Mynd 2).

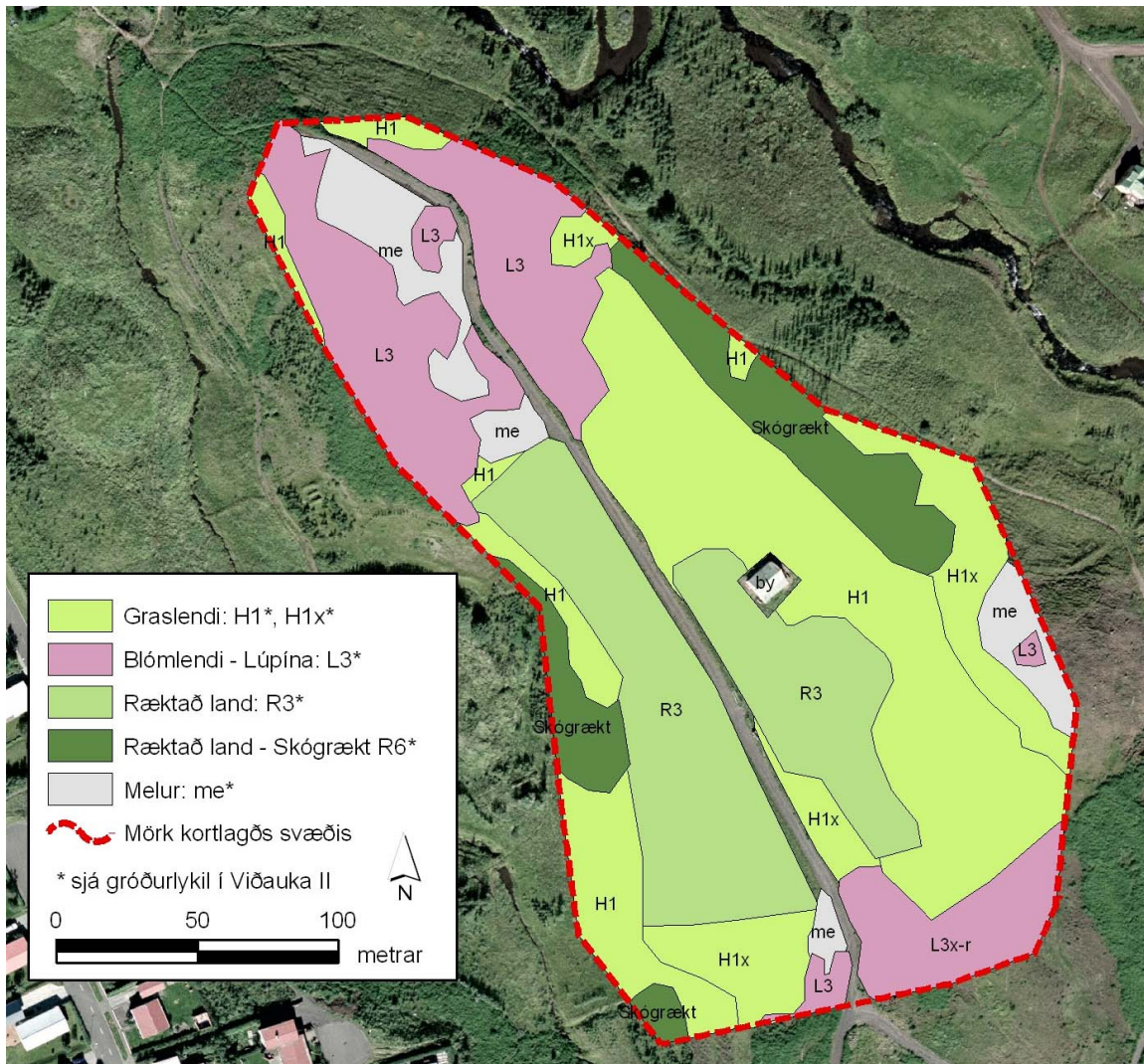
Syðst á sjálfu framkvæmdasvæðinu (Mynd 5, bls. 5) vex lúpína og þar norðan við eru ræktuð tún eða graslendi beggja vegna vegar sem liggur í gegnum svæðið. Í túnunum er mikið af

sóleyjum og er arfi þar einnig víða (Mynd 3 og Mynd 4). Vestur af graslendinu er gil sem liggur við Skógagerði, rétt fyrir ofan byggð og eru þar gróðursett tré og runnar sem mynda smá skóg. Einnig eru gróðursett tré sunnar, ofan við byggð við göturnar Litlagerði og Háagerði. Helstu gróðursettar tegundir á rannsóknasvæðinu eru lerki, greni, ösp, víðir, fura og reynir og einnig er rabarbari við Skógagerði.

Nyrst á rannsóknasvæði eru lúpínubreiður mest áberandi. Lúpína vex einnig víða í melum og meðfram vegum sem liggja um svæðið.



Mynd 4. Gamalt tún vestan vegar og skógrækt í gilinu (Ljósm. KÁ).



Mynd 5. Gróðurfar á íbúðasvæði á Skógarmel við Húsavík. Loftmynd: Loftmyndir ehf. í eigu Norðurþings.

## Tegundir

Við vettvangsathugun fundust 72 tegundir háplantna (sjá tegundalista í Viðauka I), fyrir utan trjategundir í skógræktarreitum. Ekki fundust friðlýstar tegundir eða tegundir á Válista í þessari rannsókn og samkvæmt gagnasafni Náttúrufræðistofnunar Íslands hafa slíkar tegundir ekki heldur verið skráðar áður á þessu svæði (Náttúrufræðistofnun Íslands 2007a). Flestar tegundirnar eru algengar á lands- og héraðsvisu og er engin tegund sem flokkast sem sjaldgæf (Náttúrufræðistofnun Íslands 2007a).

Nær allar tegundirnar eða 70 af þeim 72 sem skráðar voru á svæðinu *finnst víða um landið* (■■■) og eru *yfirleitt mjög algengar* (□□□). Fjallanóra *finnst nokkuð víða* (■■) og er *yfirleitt mjög algeng* (□□□) Þá fannst akurarfi á svæðinu sem telst til slæðinga (SL) en slæðingar kallast erlendar aðfluttar plöntur sem eru oft óstöðugar og vaxa aðeins eitt ár eða fá ár á ákveðnu svæði og hverfa svo eða birtast annars staðar. Akurarfi hefur breiðst út um landið frá því snemma á 20. öld, en finnst aðallega í nágrenni við mannabústaði. Hann vex m.a. í graslendi og túnjöðrum (Náttúrufræðistofnun Íslands 2007b).

## Umræða

Rannsóknasvæðið er nokkuð vel gróið þó sumstaðar sé sár í gróðurþekju. Gróðurfar er frekar einsleitt, mest graslendi og lúpína og svæðið töluvert raskað af mannavöldum vegna ýmiss konar landnotkunar, s.s. túnræktar, búfjárbreitarvæða, uppgæðsla með lúpínu, runnum og trjám. Upp á holtinu suðaustan við eiginlegt framkvæmdasvæði er smá mólendi með lyngtegundum.

Engin gróðurlendi sem njóta sérstakrar verndar eru á svæðinu né heldur gróðurlendi sem geta talist verðmæt út frá verndarsjónarmiði. Tún og ræktað skóglendi geta þó verið verðmæt svæði fyrir þá sem þau nýta.

Ekki fundust friðlýstar tegundir eða tegundir á Válista í vettvangsathugun 2007 og engar tegundir fundust sem eru sjaldgæfar á lands- eða héraðsvísu. Tegundafjölbreytni er töluverð sé tekið mið af því að gróðurlendin eru fremur fábreytt og rannsóknasvæðið lítið.



## Heimildir

Auglýsing nr. 184/1978 um friðlýsingu nokkurra plöntutegunda. Menntamálaráðuneytið 25. apríl 1978.

<http://www.ust.is/LogOgReglur/Fridlysingar/TegundirOgBusvaedi//nr/405>  
Skoðað í september 2007.

Hörður Kristinsson, Eva G. Þorvaldsdóttir og Björgvin Steindórsson 2007. *Vöktun váliðstaplantna 2002-2006*. Fjölrit Náttúrufræðistofnunar Nr. 50. Náttúrufræðistofnun Íslands. 86 bls.

Hörður Kristinsson 1986. *Íslenska plöntubandbókin. Blómplöntur og byrkningar. Íslensk náttúra II*. Mál og menning, Reykjavík. 304 bls.

Lög um náttúruvernd nr. 44/1999. Lagasafn. Íslensk lög 1. júní 2007. Útgáfa 133b. <http://www.althingi.is/lagas/nuna/1999044.html>. Skoðað í september 2007.

Náttúrufræðistofnun Íslands 2007a. Gagnagrunnur um útbreiðslu plöntutegunda. Upplýsingar fengnar í tölvupósti í september 2007 frá Herði Kristinssyni. Óbirt.

Náttúrufræðistofnun Íslands 2007b. *Akúrarfi* <http://www.floraislands.is/blomaval.htm>. Skoðað í nóvember 2007.

Náttúrufræðistofnun Íslands 2004. *Náttúrufar í nágrenni fyrirbugaðs iðnaðarsvæðis við Héðinsvík*. Reykjavík. 57 bls.

Náttúrufræðistofnun Íslands 2002. Gróðurlykill frá 2002. Óbirt.

Náttúrufræðistofnun Íslands 1996. *Válisti 1. Plöntur*. Reykjavík. 82 bls.

Norðurþing 2007. Afmörkun framkvæmdasvæðis á Skógargerðismel. Tölvutæk gögn frá Tryggva Jóhannssyni, framkvæmda- og þjónustufulltrúa. Upplýsingar fengnar í pósti í október 2007.

Loftmyndir ehf. Loftmynd af Húsavík og nágrenni í eigu Norðurþings.

Tækniþing ehf. 2006. *Aðalskipulag fyrir Sveitarfélagið Húsavíkurbæ árin 2005 – 2025 (tillaga útgáfa 04 / til auglýsingar)*. Húsavík. 110 bls.

## VIÐAUKI I- Tegundir háplantna

Tegundir háplantna sem fundust á fyrirhuguðu íbúðasvæði á Skógagerðismel við Húsavík í júní 2007 (Nafngiftir: Hörður Kristínsson 1986).

Íslenskt nafn	Latneskt nafn	Algengi á landsvísu	Skýring
Aðalbláber	<i>Vaccinium myrtillus</i> L.	■■■■□□	Finnst víðast hvar, yfirleitt mjög algeng
Akurarfi	<i>Stellaria graminea</i>	<b>SL</b>	Slæðingur
Alaskalúpína	<i>Lupinus nootkatensis</i>	■■■■□□	Finnst víðast hvar, yfirleitt mjög algeng
Axhæra	<i>Luzula spicata</i>	■■■■□□	Finnst víðast hvar, yfirleitt mjög algeng
Beitieski	<i>Equisetum variegatum</i>	■■■■□□	Finnst víðast hvar, yfirleitt mjög algeng
Beitilyng	<i>Calluna vulgaris</i>	■■■■□□	Finnst víðast hvar, yfirleitt mjög algeng
Birki	<i>Betula pubescens</i>	■■■■□□	Finnst víðast hvar, yfirleitt mjög algeng
Bláberjalyng	<i>Vaccinium uliginosum</i>	■■■■□□	Finnst víðast hvar, yfirleitt mjög algeng
Blágresi	<i>Geranium sylvaticum</i>	■■■■□□	Finnst víðast hvar, yfirleitt mjög algeng
Blásveifgras	<i>Poa glauca</i>	■■■■□□	Finnst víðast hvar, yfirleitt mjög algeng
Blávingull	<i>Festuca vivipara</i>	■■■■□□	Finnst víðast hvar, yfirleitt mjög algeng
Blóðberg	<i>Thymus praecox</i>	■■■■□□	Finnst víðast hvar, yfirleitt mjög algeng
Brennisóley	<i>Ranunculus acris</i>	■■■■□□	Finnst víðast hvar, yfirleitt mjög algeng
Brjóstagras	<i>Thalictrum alpinum</i>	■■■■□□	Finnst víðast hvar, yfirleitt mjög algeng
Bugðupuntur	<i>Deschampsia flexuosa</i>	■■■■□□	Finnst víðast hvar, yfirleitt mjög algeng
Dýragras	<i>Gentiana nivalis</i>	■■■■□□	Finnst víðast hvar, yfirleitt mjög algeng
Fjallaná	<i>Minnartia biflora</i>	■■■■□□	Finnst nokkuð víða, yfirleitt mjög algeng
Fjallasveifgras	<i>Poa alpina</i>	■■■■□□	Finnst víðast hvar, yfirleitt mjög algeng
Fjalldrapi	<i>Betula nana</i>	■■■■□□	Finnst víðast hvar, yfirleitt mjög algeng
Friggiargras	<i>Platanthera hyperborea</i>	■■■■□□	Finnst víðast hvar, yfirleitt mjög algeng
Geldingahnappur	<i>Armeria maritima</i>	■■■■□□	Finnst víðast hvar, yfirleitt mjög algeng
Gleymmérei	<i>Myosotis arvensis</i>	■■■■□□	Finnst víðast hvar, yfirleitt mjög algeng
Grasvíðir	<i>Salix herbacea</i>	■■■■□□	Finnst víðast hvar, yfirleitt mjög algeng
Grávorbóm	<i>Draba incana</i>	■■■■□□	Finnst víðast hvar, yfirleitt mjög algeng
Gulmaðra	<i>Galium verum</i>	■■■■□□	Finnst víðast hvar, yfirleitt mjög algeng
Gulvíðir	<i>Salix phylicifolia</i>	■■■■□□	Finnst víðast hvar, yfirleitt mjög algeng
Hálingresi	<i>Agrostis capillaris</i>	■■■■□□	Finnst víðast hvar, yfirleitt mjög algeng
Hjartarfi	<i>Capsella bursa-pastoris</i>	■■■■□□	Finnst víðast hvar, yfirleitt mjög algeng
Holtasóley	<i>Dryas octopetala</i>	■■■■□□	Finnst víðast hvar, yfirleitt mjög algeng
Hrafnaklukka	<i>Cardamine nymani</i>	■■■■□□	Finnst víðast hvar, yfirleitt mjög algeng
Hvítmaðra	<i>Galium normanii</i>	■■■■□□	Finnst víðast hvar, yfirleitt mjög algeng
Hvítsmári	<i>Trifolium repens</i>	■■■■□□	Finnst víðast hvar, yfirleitt mjög algeng
Ilmreyr	<i>Anthoxanthum odoratum</i>	■■■■□□	Finnst víðast hvar, yfirleitt mjög algeng
Jakobsfífill	<i>Erigeron borealis</i>	■■■■□□	Finnst víðast hvar, yfirleitt mjög algeng
Klóelfting	<i>Equisetum arvense</i>	■■■■□□	Finnst víðast hvar, yfirleitt mjög algeng

Íslenskt nafn	Latneskt nafn	Algengi á landsvísu	Skýring
Klukkublóm	<i>Pyrola minor</i>	■ ■ ■ ■ □ □	Finnst víðast hvar, yfirleitt mjög algeng
Kornsúra	<i>Bistorta vivipara</i>	■ ■ ■ ■ □ □	Finnst víðast hvar, yfirleitt mjög algeng
Krækilyng	<i>Empetrum nigrum</i>	■ ■ ■ ■ □ □	Finnst víðast hvar, yfirleitt mjög algeng
Lambagras	<i>Silene acaulis</i>	■ ■ ■ ■ □ □	Finnst víðast hvar, yfirleitt mjög algeng
Ljónslappi	<i>Alchemilla alpina</i>	■ ■ ■ ■ □ □	Finnst víðast hvar, yfirleitt mjög algeng
Loðvíðir	<i>Salix lanata</i>	■ ■ ■ ■ □ □	Finnst víðast hvar, yfirleitt mjög algeng
Lokasjóður	<i>Rhinanthus minor</i>	■ ■ ■ ■ □ □	Finnst víðast hvar, yfirleitt mjög algeng
Lyfjagras	<i>Pinguicula vulgaris</i>	■ ■ ■ ■ □ □	Finnst víðast hvar, yfirleitt mjög algeng
Maríustakkur	<i>Alchemilla vulgaris</i>	■ ■ ■ ■ □ □	Finnst víðast hvar, yfirleitt mjög algeng
Melablóm	<i>Cardaminopsis petraea</i>	■ ■ ■ ■ □ □	Finnst víðast hvar, yfirleitt mjög algeng
Mosajafni	<i>Selaginella selaginoides</i>	■ ■ ■ ■ □ □	Finnst víðast hvar, yfirleitt mjög algeng
Músareyra	<i>Cerastium alpinum</i>	■ ■ ■ ■ □ □	Finnst víðast hvar, yfirleitt mjög algeng
Mýrasóley	<i>Parnassia palustris</i>	■ ■ ■ ■ □ □	Finnst víðast hvar, yfirleitt mjög algeng
Mýrastör	<i>Carex nigra</i>	■ ■ ■ ■ □ □	Finnst víðast hvar, yfirleitt mjög algeng
Sauðamergur	<i>Loiseleuria procumbens</i>	■ ■ ■ ■ □ □	Finnst víðast hvar, yfirleitt mjög algeng
Skarífífill	<i>Leontodon autumnalis</i>	■ ■ ■ ■ □ □	Finnst víðast hvar, yfirleitt mjög algeng
Skriðlíngresi	<i>Agrostis vinealis</i>	■ ■ ■ ■ □ □	Finnst víðast hvar, yfirleitt mjög algeng
Slíðrastör	<i>Carex vaginata</i>	■ ■ ■ ■ □ □	Finnst víðast hvar, yfirleitt mjög algeng
Smjörgras	<i>Bartsia alpina</i>	■ ■ ■ ■ □ □	Finnst víðast hvar, yfirleitt mjög algeng
Snarrótarpuntur	<i>Deschampsia caespitosa</i>	■ ■ ■ ■ □ □	Finnst víðast hvar, yfirleitt mjög algeng
Sortulyng	<i>Arctostaphylos uva-ursi</i>	■ ■ ■ ■ □ □	Finnst víðast hvar, yfirleitt mjög algeng
Stinnastör	<i>Carex bigelowii</i>	■ ■ ■ ■ □ □	Finnst víðast hvar, yfirleitt mjög algeng
Sýkigras	<i>Tofieldia pusilla</i>	■ ■ ■ ■ □ □	Finnst víðast hvar, yfirleitt mjög algeng
Pursaskegg	<i>Kobresia myosuroides</i>	■ ■ ■ ■ □ □	Finnst víðast hvar, yfirleitt mjög algeng
Túnfífill	<i>Taraxacum spp.</i>	■ ■ ■ ■ □ □	Finnst víðast hvar, yfirleitt mjög algeng
Tungljurt	<i>Botrychium lunaria</i>	■ ■ ■ ■ □ □	Finnst víðast hvar, yfirleitt mjög algeng
Túnsúra	<i>Rumex acetosa</i>	■ ■ ■ ■ □ □	Finnst víðast hvar, yfirleitt mjög algeng
Túnvingull	<i>Festuca richardsonii</i>	■ ■ ■ ■ □ □	Finnst víðast hvar, yfirleitt mjög algeng
Týtulíngresi	<i>Agrostis vinealis</i>	■ ■ ■ ■ □ □	Finnst víðast hvar, yfirleitt mjög algeng
Undafífill	<i>Hieracium spp.</i>	■ ■ ■ ■ □ □	Finnst víðast hvar, yfirleitt mjög algeng
Vallarfoxgras	<i>Phleum pratense</i>	■ ■ ■ ■ □ □	Finnst víðast hvar, yfirleitt mjög algeng
Vallarsveifgras	<i>Poa pratensis</i>	■ ■ ■ ■ □ □	Finnst víðast hvar, yfirleitt mjög algeng
Vallefting	<i>Equisetum pratense</i>	■ ■ ■ ■ □ □	Finnst víðast hvar, yfirleitt mjög algeng
Vallhæra	<i>Luzula multiflora</i>	■ ■ ■ ■ □ □	Finnst víðast hvar, yfirleitt mjög algeng
Vallhumall	<i>Achillea millefolium</i>	■ ■ ■ ■ □ □	Finnst víðast hvar, yfirleitt mjög algeng
Varpasveifgras	<i>Poa annua</i>	■ ■ ■ ■ □ □	Finnst víðast hvar, yfirleitt mjög algeng
Vegarfi	<i>Cerastium fontanum</i>	■ ■ ■ ■ □ □	Finnst víðast hvar, yfirleitt mjög algeng

## VIÐAUKI II- Gróðurlykill

(Náttúrufræðistofnun Íslands 2002)

### ÞURLENDI

#### Mosagróður

A1	Mosi ( <i>Racomitrium</i> )	A6	Mosi með þursaskeggi
A2	Mosi með stinnastör	A7	Mosi með þursaskeggi og smárunnum
A3	Mosi með stinnastör og smárunnum	A8	Mosi með grösom og smárunnum
A4	Mosi með smárunnum	A9	Hélumosi (snjómosi)
A5	Mosi með grösom	A10	Hélumosar með grávíði

#### Lyngmói

B1	Krækilyng - fjalldrapi - bláberjalyng	B6	Holtasóley - krækilyng - víðir
B2	Krækilyng - bláberjalyng - sauðamergur	B7	Bláberjalyng - krækilyng - víðir
B3	Krækilyng - víðir	B8	Sortulyng - krækilyng - fjalldrapi
B4	Beitilyng - krækilyng - bláberjalyng	B9	Aðalbláberjalyng
B5	Beitilyng - sortulyng - krækilyng		

#### Fjalldrapamói

C1	Fjalldrapi - bláberjalyng - krækilyng	C3	Fjalldrapi - víðir
C2	Fjalldrapi - þursaskegg - grös	C8	Fjalldrapi - beitilyng - krækilyng

#### Birki

C5	Ilmbjörk	C7	Ilmbjörk - gulvíðir
----	----------	----	---------------------

#### Víðimói og kjarr

D1	Grávíðir - krækilyng	D5	Gulvíðir - grös
D2	Grávíðir - fjalldrapi	D6	Grasvíðir
D3	Loðvíðir - grávíðir		

#### Þursaskeggsmói

E1	Þursaskegg	E4	Þursaskegg - holtasóley
E2	Þursaskegg - smárunnar		

#### Sefmói

F1	Móasef	F2	Móasef - smárunnar
----	--------	----	--------------------

#### Starmói

G1	Stinnastör	G3	Móastör - krækilyng - grávíðir
G2	Stinnastör - smárunnar	G4	Rjúpastör

#### Graslendi

H1	Grös	H5	Sjávarfitjungur
H2	Grös með störum	H6	Finnungur ( <i>Nardus stricta</i> )
H3	Grös með smárunnum	H7	Grös með elftingu
H4	Melgras		

#### Fléttumói

J1	Fléttur og smárunnar	J2	Grábreyskingur
----	----------------------	----	----------------

#### Blómlendi

L1	Hávaxnar blómjurtir	L3	Alaskalúpína
L2	Lágvaxnar blómjurtir		

#### Ræktað land

R1	Garðlönd, korn- og græn fóðurakrar	R4	Tún sem ekki er hægt að taka til heynytja aftur án þess að endurvinna þau og votlendi sem er að breytast í graslendi vegna framræslu á fyrirhuguðum ræktunarsvæðum.
R2	Tún í góðri rækt, notuð til slægna og/ eða beitar		
R3	Önnur tún. Land sem hefur verið brotið og ræktað en er ekki nytjað lengur til heyöflunar þegar landgreining fer fram nema e.t.v. til beitar. Þessi tún eru þó í því ástandi að hægt er að nýta þau til heyöflunar aftur með því að bera á þau að nýju.	R5	Ræktað graslendi. Uppgræðslusvæði þar sem gróðurlítið land eða náttúruleg gróðurlendi hafa breyst í graslendi vegna áburðargjafar með eða án sáningar.

### Skógrækt

R6	1. Barrtré 2. Lauftré: Til þess að báðir flokkarnir séu merktir í sama reit þarf þekja þess flatarminni að vera meira en 10%. Sá flokkur sem meira er af er skráður fyrst		
----	---	--	--

### VOTLENDI

#### Hálfdeigja

T2	Hrossanál - starir - grös	T9	Hrossanál - vingull
T3	Hálmgresi	T10	Hrossanál - gráviðir/loðviðir
T4	Gulvíðir - starir - grös	T11	Hrafnafífa með hálmgresi
T5	Grös - starir	T12	Bjúgstör
T6	Broddastör - víðir - starir	T30	Mosar í deiglendi Bjúgstör
T7	Sef	T31	Mosar og gráviðir/smárunnar í deiglendi

#### Mýri

U1	Mýrastör/stinnastör - hengistör	U13	Mýrastör/stinnastör - mýrelfting
U2	Mýrastör/stinnastör - víðir	U14	Bjúgstör
U3	Mýrastör/stinnastör - fjalldrapi	U15	Skríðstör
U4	Mýrastör/stinnastör- klófífa	U18	Klófífa - finnungur
U5	Mýrastör/stinnastör	U19	Mýrastör/stinnastör - tjarnastör
U8	Mýrastör/stinnastör - gulstör	U21	Dýjahnappur - lindaskart
U10	Mýrelfting	U22	Barnamosar
U11	Gulvíðir - starir		
U12	Mýrafinningur - mýrastör/stinnastör		

#### Flói

V1	Gulstör	V6	Hrafnastör - mýrastör - klófífa
V2	Tjarnastör	V7	Gulstör - blátoppastör -hálmgresi
V3	Klófífa	V8	Klófífa - bláberjalýng - fjalldrapi
V4	Hengistör	V9	Flóastör - klófífa
V5	Vetrarkvíðastör		

#### Vatnagróður

Y1	Fergin	Y5	Lónasóley
Y2	Vatnsnál - vætuskuður	Y6	Nykrur - marar
Y3	Vatnsliðagras - brúsar	Y7	Flóðapunktur
Y4	Lófótur	Y8	Hnúðsef

### Gróðurþekja:

90% - 100% gróðurþekja: algróið land

10% - 0% gróðurþekja: lítið eða ógróið land

x	Gróðurþekja að meðaltali 75% (meira en 67% gróið land, 90% - 67% gróið land)
z	Gróðurþekja að meðaltali 50% ( 67% - 34% gróið land)
b	Gróðurþekja að meðaltali 25% (minna en 67% gróið land, 34% - 10% gróið land)

### Annað:

a	Grjót á yfirborði gerir land illræktanlegt, smágrýti
b	Grjót á yfirborði gerir land óræktanlegt, stórgrýti, klappir / grjót í grónu landi
r	Land sem er raskað/umbylt av völdum manna

le	Blautar áreyrar	gt	Stórgrýtt land
ey	Purrar áreyrar	vi	Vikur
hr	Hraun	q	Fredmýrarúst
mo	Moldir	n	Sand-, malar- eða grótnáma
by	Byggð - mannvirki	me	Melar
fl	Flag		

# NÁTTÚRUSTOFA AUSTURLANDS

Mýrargötu 10 - 740 Fjarðabyggð - Sími 477-1774 - Fax 477-1923 - Netfang: [na@na.is](mailto:na@na.is)  
Miðvangi 2 - 700 Egilsstaðir - Sími 471-2813 - Netfang: [na@na.is](mailto:na@na.is)