



Þjórsársveitir

uppspretta orkunnar





Þjórsársveitarfélögin

Þjórsársveitarfélögin eiga lönd að bökum Þjórsár, lengsta og eina aflmesta fljóti Íslands. Þjórsá rennur úr Hofsjökli um 230 kílómetra leið til sjávar. Beislað afl Þjórsár og hliðarfljótsins Tungnaá er samtals 840 MW en óbeislað afl er umtalsvert meira. Hugmyndir eru um að virkja 355 MW til viðbótar með byggingu vatnsaflsvirkjanna. Allt þetta afl á sér uppsprettu innan Þjórsársveitarfélaganna.



Hugmynd um viðbótar orkuframleiðslu varð tilefni til þess að fullskipaðar sveitarstjórnir Þjórsársveitarfélaganna funduðu í þeim tilgangi að leita eftir umboði til að vinna að því að orkan frá fyrirhugðum virkjunum yrði nýtt til atvinnuuppbyggingar á Þjórsársvæðinu.



Samþykktu fullskipaðar sveitarstjórnir meirihluta og minnihluta að sveitarfélögin skyldu starfa sameiginlega að framhaldi málsins og samstaða skapaðist um að bjóða atvinnutækifærum í orkufrekum iðnaði aðstöðu til uppbyggingar á Þjórsársvæðinu.



Samþykkt var að oddvitar og sveitarstjórar sveitarfélaganna skipuðu Framkvæmdanefnd til að framfylgja markmiði sveitarstjórnanna. Framkvæmdanefndin sækir þannig umboð sitt til samhentra og einhuga sveitarstjórna sveitarfélaganna við Þjórsá. Markmiðið er skýrt: orkan skal nýtt við uppsprettu sína til atvinnuuppbyggingar.



Framkvæmdanefnd er skipuð oddvitum og sveitarstjórum Þjórsársveitarfélaganna. Frá vinstri: Margrét Sigurðardóttir sveitarstjóri Flóahrepps, Eydís Þorbjörg Indriðadóttir oddviti og sveitarstjóri Ásahrepps, Örn Þórðarson sveitarstjóri Rangárbings ytra, Sigurður Jónsson sveitarstjóri Skeiða- og Gnúpverjahrepps, Þorgils Torfi Jónsson oddviti Rangárbings ytra, Gunnar Örn Marteinnsson oddviti Skeiða- og Gnúpverjahrepps og Aðalsteinn Sveinsson oddviti Flóahrepps.

Framkvæmdanefnd býður fjárfesta velkomna

Framkvæmdanefnd Þjórsársveitarfélaganna vinnur að uppbyggingu atvinnutækifæra í orkufrekum iðnaði innan sveitarfélaganna. Sveitarstjórnunum er mikið í mun að orka Þjórsár verði nýtt við uppsprettu til atvinnuuppbyggingar innan Þjórsársveitarfélaganna.

Framkvæmdanefnd er tilbúin að taka vel á móti fjárfestum í orkufrekum iðnaði og leggur áherslu á sveigjanleika í samstarfi. Sveitarstjórnirnar standa einhuga að baki Framkvæmdanefndinni í viðleitni sinni að kynna Þjórsársveitir sem ákjósanlegan valkost fyrir orkufrekan iðnað.

Upplýsingariti þessu er ætlað að kynna kosti Þjórsársvæðisins og auka sýnileika þess. Framkvæmdanefndin býður fjárfesta velkomna til viðræðna.

Ísland getur boðið umtalsverða endurnýjanlega orku á samkeppnishæfum kjörum

Ísland er rökréttur valkostur

Þeir kostir sem Ísland hefur að bjóða orkufrekum iðnaði eru einstakir í veröldinni: endurnýjanleg orka, reynsla og þekking á nýtingu hennar og þróaðir innviðir. Ísland er staðsett mitt á milli Evrópu og Bandaríkjanna og samgöngur tíðar bæði á sjó og í lofti. Menntunarstig þjóðarinnar er hátt og vinnusiðferði íbúanna er gott. Landið er dreifbýlt og nægt athafnarymi stendur til boða í nánd við útbreidd og þróuð veitukerfi. Öflugar ljósleiðaratengingar tengja eyjuna við umheiminn.

Næg endurnýjanleg orka

Raforka á Íslandi er eingöngu framleidd með virkjun vatnsafls og jarðvarma sem er einstakt í veröldinni. Slíkir orkugjafar eru endurnýjanlegir og umhverfsvænir. Innviðir raforkuframleiðslunnar eru fyrsta flokks, áreiðanlegir og afkastamiklir.



Ísland er eina landið í Vestur-Evrópu sem enn getur boðið umtalsverða endurnýjanlega orku á samkeppnishæfum kjörum. Fyrirhugaðar virkjanir á Þjórsársvæðinu eru áætlaðar að framleiða um 355 MW af raforku sem eru til úthlutunar. Alls er áætlað að samanlagðir orkunýtingarmöguleikar í vatnsafl og jarðvarma á Íslandi séu 50 TWh og í árslok 2010 verði búið verði að virkja innan við þriðjung af þeirri orku.

Reynsla og þekking á nýtingu endurnýjanlegrar orku

Ísland hefur skapað sér orðspor á alþjóðavettvangi með nýtingu endurnýjanlegrar orku. Mikil reynsla og þekking hefur skapast á Íslandi af virkjunum náttúrulegra orkuaudlinda landsins og er Ísland í fararbroddi þjóða í dag þegar kemur að nýtingu þeirra. Á Íslandi starfa fjölmörg fyrirtæki og stofnanir sem sérhæfa sig í þjónustu við orkuíðnaðinn. Fjárfestar sem vilja nýta sér endurnýjanlega orku á Íslandi geta sótt í öflugan þekkingar- og reynslubrunn slíkra aðila við uppbyggingu orkufrekra fyrirtækja á Íslandi.



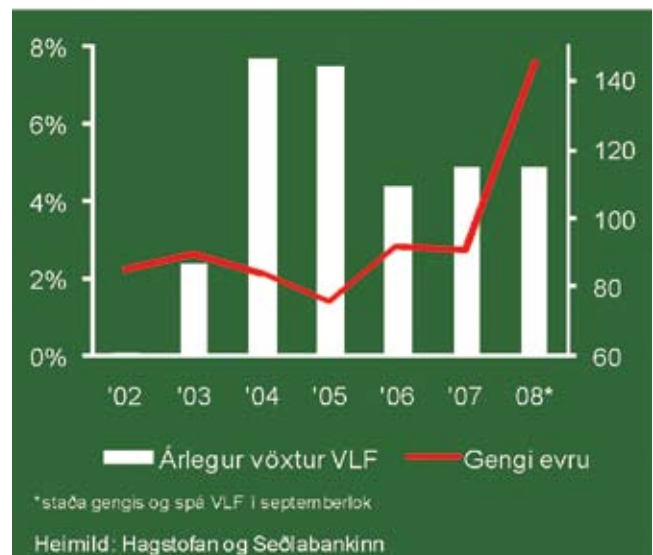
Þróaðir innviðir

Á Íslandi bjóðast alþjóðlegum fjárfestum í orkufrekum iðnaði sú þjónusta sem þá vanhagar um. Opinber þjónusta er til fyrirmyndar og margvísleg aðstoð stendur fjárfestum til boða. Þer þar að nefna starfsemi Fjárfestingastofu sem aðstoðar erlenda fjárfesta án greiðslu og í trúnaði. Á Íslandi er einnig að finna mikla sérfræðiþekkingu og menntunarstig þjóðarinnar er hátt. Hér á landi starfa öflugir háskólar og margir hafa sótt sér menntun erlendis. Innviðir samfélagsins eru þróaðir: heilsugæsla, menntun, velferðarkerfi o.þ.h. eru með því besta í heiminum. Samgöngur eru góðar og flutningar og ferðalög auðveld utan lands sem og innan.

Kjöraðstæður fyrir fjárfesta

Fyrir erlenda fjárfesta sem áhuga hafa á að fjárfesta í orkufrekum iðnaði á Íslandi ríkja nú kjöraðstæður í efnahagsaðstæðum íslendinga. Dregið hefur úr efnahagslegri þenslu og erlendir gjaldmiðlar hafa styrkst verulega gagnvart íslensku krónunni. Þótt efnahagslegur uppgangur hafi verið mikill á Íslandi frá stofnun lýðveldisins fyrir rúmum 60 árum síðan, meðalhagvöxtur hefur verið um 4% árlega, hefur verulega dregið saman í landsframleiðslunni og ljóst að þenslutímabil er að liðið undir lok. Áhugi á Íslandi fyrir erlendum fjárfestum er því mikill.

Orkusölusamningar eru jafnan í erlendri mynt og einnig hefur færst í aukana að greiða starfsfólki í erlendri mynt. Gengissveiflur íslensku krónunnar hafa þannig minni áhrif en ætla mætti á starfsemi erlendra fyrirtækja á Íslandi.

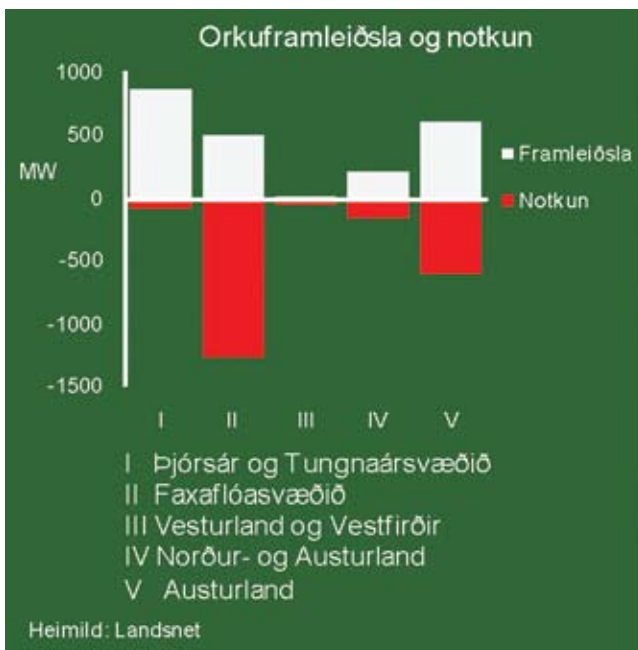


„Fundurinn samþykkir að senda frá sér yfirlýsingu um óskir þess að skoðaðir verði rækilega, möguleikar á því að orkufrek atvinnuuppbygging fari fram innan þessara fjögurra sveitarfélaga.“

Fundur sveitarstjórna Ásahrepps, Flóahrepps, Rangárbings ytra og Skeiða- og Gnúpverjahrepps í apríl 2008

Þjórsársvæðið er rökréttur valkostur fyrir orkufrekan iðnað. Á Þjórsársvæðinu er framleitt mest af raforku á Íslandi. Einguöngu er um að ræða endurnýjanlega vatnsaflsorku sem beisluð er úr fljótum á leið til sjávar. Lítið sem ekkert af þeirri orku er nýtt í atvinnutilgangi á svæðinu heldur er orkan flutt um langan veg til þéttbýlli staða við Faxaflóa m.a. til stóriðjuframleiðslu. Vilji sveitarstjórna á svæðinu stendur til að breyta því.

Fjárfestar sem áhuga hafa á nýtingu orku Þjórsár ættu að kynna sér vel kosti Þjórsársvæðisins. Þar fara fremstir yfirlýstur vilji sveitarstjórna og staðsetning við uppsprettu orkunnar sem þýðir hagkvæmari flutning og áreiðanlegri afhendingu orkunnar til kaupanda.



Samheldin sveitarfélög

Jákvæð afstaða sveitarstjórna til fjárfesta sem hafa hug á nýtingu orku Þjórsársvæðisins í sátt og samlyndi við náttúru og íbúa er mikils virði. Afstaða sveitarstjórna er einföld: kominn er tími til að orka svæðisins nýtist heimamönnum til frambúðar og styðji við innviði samfélagsins. Ljóst er að eftirspurn orkunnar er umfram það framboð sem fyrirhugað er að virkja. Samheldnar og einhuga sveitarstjórnir eru kjörið bakland fyrir áhugasama fjárfesta í viðleitni við að fá úthlutað orku til atvinnustarfsemi.

Samstaða sveitarfélaganna kemur sér vel fjárfestum sem leita að skjótri og öruggri móttöku og meðhöndlun sinna mála. Með skipun Framkvæmdanefndar Þjórsársveita hefur kynningarferlið fyrir áhugasömum fjárfestum verið einfaldað til muna. Sá einhugur sem finnst meðal sveitarstjórna á svæðinu er einnig til þess fallinn að auðvelda alla málsmeðferð á sveitarstjórnarstigum.

Framkvæmdanefnd framfylgir yfirlýstu markmiði Þjórsársveitarfélaganna um atvinnuuppbyggingu í orkufrekum iðnaði. Með skipun sveitarstjóra og oddvita allra sveitarfélaganna í nefndina skapast samstarfsgrundvöllur sem auðveldar og einfaldar afgreiðslu og umfjöllun þeirra erinda sem undir málaflokkinn heyra. Æðstu fulltrúar staðbundinna stjórnvalda koma saman reglulega til fundar í Framkvæmdanefnd. Fjárfestar mæta þannig einfaldri móttöku og skilvirkri ákvörðunartöku á sveitarstjórnarstigum.

Hagkvæmur orkuflutningur

Hagkvæmast er að nýta orku sem næst uppsprettu sinni í stað þess að flytja hana um langan veg eftir kostnaðarsömum flutningsvirkjum. Þar sem fyrirhugaðar virkjanir í Þjórsá eru staðsettar á svæði sveitarfélaganna fjögurra er ljóst að spara má umtalsverðar fjárhæðir við uppbyggingu raforkuflutningsvirkja ef orkan er nýtt innan svæðisins. Heildarkostnaður við uppbyggingu raforkuflutningsvirkja hleypur á milljörðum króna og eykst eftir því sem vegalengdin er lengri og yfirferðin erfiðari.

Sparnaður felst ekki síður í rekstri og viðhaldi raforkuflutningsvirkja sé orkan nýtt á Þjórsársvæðinu fremur en að flytja hana um langan veg. Stuttar flutningsleiðir raforku fela í sér lægri rekstrar- og viðhaldskostnað. Fjárhagslegur ávinningur af staðarvali orkufreks iðnaðar í næsta nágrenni við uppsprettu orkunnar er þannig ótvíræður, bæði fyrir orkuframleiðanda og orku kaupanda. Með nýtingu orkunnar við uppsprettu í Þjórsársveitarfélögum má spara milljarða króna í uppbyggingu, rekstri og viðhaldi raforkuflutningsvirkja.

Raforkuflutningsvirki setja mikinn svip á umhverfið. Með nýtingu orkunnar við uppsprettu má lágmarka sjónræn áhrif þeirra. Samstarf sveitarfélaganna á svæðinu auðveldar einnig þær hliðar máls sem standa að skipulagsmálum sveitarfélaganna hvað varðar uppsetningu flutningsvirkja til kaupanda.

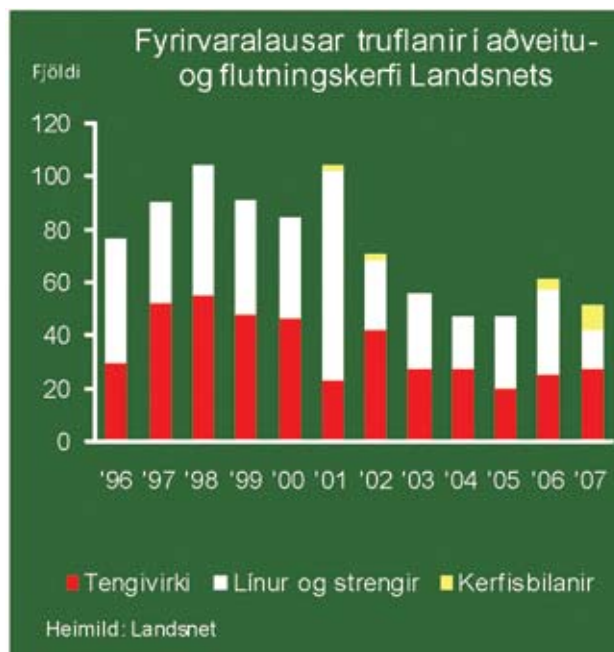
*Heildarkostnaður við
uppbyggingu raforkuflutningsvirkja
hleypur á milljörðum króna
og eykst eftir því
sem vegalengdin er
lengri og yfirferðin erfiðari*

Áreiðanleg orkuafhending

Raforkukaupendur eru öruggari með afhendingu orku því nær uppsprettunni sem þeir eru. Eftir því sem flutningurinn er styttri og greiðfarnari eykst áreiðanleiki afhendingar til kaupanda. Það kemur til af þeirri ástæðu að truflanir á orkuafhendingu eiga sér stað að langmestum hluta í flutningi orku frá uppsprettu til notanda. Alvarlegustu truflanirnar eða töpin eru af völdum bilana eða skemmda á raforkuflutningsvirkjum vegna ágangs veðurs eða annarra óviðráðanlegra þátta. Flutningstöp orku eru um 3% af heildarnotkun í landinu eða 333 GWst árið 2007. Það samsvavar umtalsverðri upphæð sem tapast ár hvert vegna flutningstapa.

Efritt getur reynst að koma viðgerðum við þar sem aðstæður eru slæmar og sérstaklega í vondum vetrarveðrum. Við verstu aðstæður hefur reynst nauðsynlegt að fresta viðgerðum þar til veður slotaði, jafnvel svo dögum skiptir. Þegar slíkar aðstæður skapast eru mannlíf í húfi. Á láglandi Þjórsársvæðisins er um greiðfæran veg að fara og auðveldara að komast að til viðgerða en á heiðum og fjallgördum.

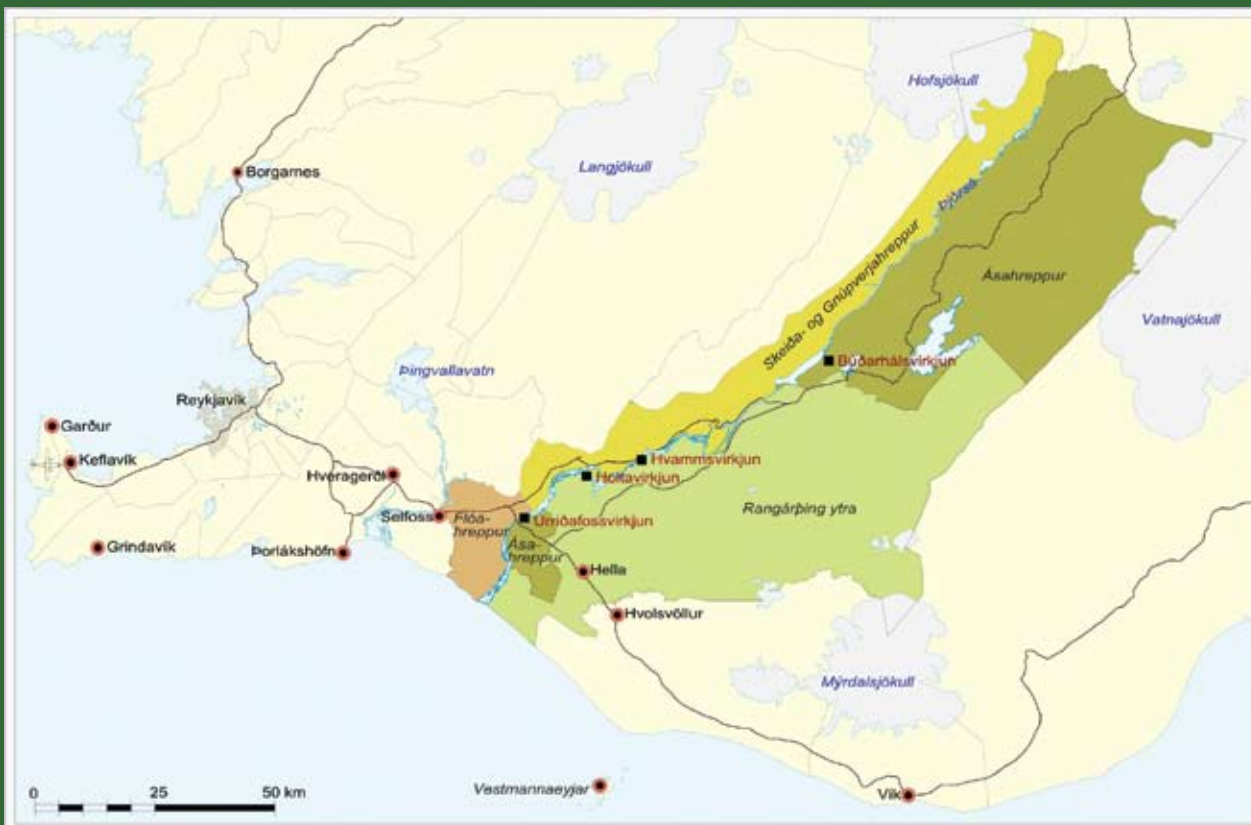
Áreiðanleiki í orkuafhendingu er mikilvægur í orkufrekum iðnaði enda geta hvers kyns tafir á raforkuafhendingu leitt



til verulegs kostnaðar hjá raforkukaupendum og jafnvel óbætanlegs tjóns. Kostir Þjórsársvæðisins eru ótvíræðir í þessu samhengi.

Þjórsársveitarfélögin

Þjórsársveitarfélögin eru fjögur: Ásahreppur, Flóahreppur, Rangárþing ytra og Skeiða- og Gnúpverjahreppur. Þau eru staðsett á suðurhluta Íslands. Landsvæði Þjórsársveitarfélaganna er víðfeðmt, alls 8.651 km² og heppilega staðsett fyrir orkufrekan iðnað í næsta nágrenni við uppsprettu orkunnar. Um svæðið fellur Þjórsá og hliðarár hennar til sjávar og skapa í leiðinni kjöraðstæður til vatnsaflsvirkjana.



Fjárfestar ganga að fjölmennu samfélagi þar sem framboð af vinnuafli er nægt og stöðugt

Í Þjórsársveitarfélögunum búa tæplega 3.000 íbúar. Fjöldi íbúa hefur vaxið stöðugt frá árinu 2000 eða um 13%. Fjárfestar ganga að fjölmennu samfélagi þar sem framboð af vinnuafli er nægt og stöðugt. Að auki er svæðið í nánd við Selfoss, með um 6.000 íbúum, og aðeins í u.þ.b. klukkustundar akstursfjarlægð frá höfuðborgarsvæðinu.

Svæði Þjórsársveitarfélaganna er samsett af dreifbýli, frí-stundabyggð og hálendi. Hella er þéttbýliskjarninn á svæðinu og þar er helsta þjónusta. Á svæðinu eru einnig nokkrir þjónustukjarnar. Örstutt er að sækja flesta aðra þjónustu til Selfoss.

	Stjórnsýsla	Byggingarlóðir	Heilsugæsla	Leikskóli	Grunnskóli	Verslun	Bensínafreidsla	Banki	Apótek	Sundlaug
Arnes / Brautarholt	✓	✓	✓	✓	✓	✓	✓	✓	✓	✓
Hella	✓	✓	✓	✓	✓	✓	✓	✓	✓	✓
Laugaland	✓	✓	✓	✓	✓	✓	✓	✓	✓	✓
Þingborg / Flóaskóli	✓	✓	✓	✓	✓	✓	✓	✓	✓	✓

Stöðugt atvinnulíf

Atvinnuvegir á svæðinu er einhæfir og áhugi fyrir því að auka fjölbreytileika þeirra. Helstir eru landbúnaður og þjónusta. Landbúnaðarstörf skiptast í frumvinnslu, úrvinnslu og stuðningsþjónustu. Þjónustustörf á svæðinu eru t.a.m. ferðaþjónusta, opinber þjónusta, og verslun. Á svæðinu eru iðnaðar- og verktakastörf algeng og mikil reynsla af uppbyggingu og viðhaldi mannvirkja, ekki síst er tengjast virkjunum, hefur byggst upp síðustu áratuginna.

Íbúar svæðisins hafa í gegnum tíðina átt farsælt samstarf með Landsvirkjun við uppbyggingu og rekstur vatnsaflsvirkjana á Þjórsársvæðinu. Góð reynsla hefur skapast af heimamönnum við þau störf og víst að slíkt myndi einnig reynast um störf í orkufrekum iðnaði.

Atvinnuleysi á Suðurlandi hefur sveiflast í takt við atvinnuleysishlutföll á landinu síðasta áratuginn. Sveiflurnar á Suðurlandi hafa þó verið jafnari og stöðugri. Það gildir ekki síður um Þjórsársvæðið. Einn helsti kostur fyrirtækja sem starfa á landsbyggðinni er stöðugt vinnuafli, þ.e. langur starfsaldur. Slíkt er eftirsóknarvert í orkufrekum iðnaði þar sem sérhæfð störf eru algeng og hár kostnaður felst í þjálfun starfsfólks. Stöðugt atvinnuframboð svæðisins ætti að gera það að aðlaðandi kost í augum fjárfesta.

Íbúar og samfélagið

Þjórsársvæðið er einstakt og auðvelt ætti að reynast fyrir fjárfesta að ráða gott starfsfólk til fyrirtækja sinna. Á Þjórsársvæðinu býðst íbúum að njóta kosta dreifbýlis í yfirveguðu og gefandi umhverfi í aðeins örskots fjarlægð frá allri þeirri fjölbreyttu þjónustu sem þéttbýlið hefur að bjóða. Gott framboð er af byggingarlóðum undir íbúðarhúsnæði í Þjórsársveitarfélögunum og mögulegt að mæta aukinni eftirspurn eftir íbúðarhúsnæði. Algengt er að búið sé í sérbýli, en slíkt ætti að hugnast ungum barnafjölskyldum vel.

Góðir leik- og grunnskólar eru starfræktir vítt og breytt á svæðinu. Framhaldsskólar eru á Selfossi, Laugarvatni og í Vestmannaeyjum. Skólaakstur í framhaldsskóla tíðkast víðast. Samfélagið í Þjórsársveitarfélögunum er aðlaðandi búsetukostur fyrir fjölskyldufólk.

Íbúar Þjórsársvæðisins búa við skemmtilegt menningarlíf þar sem hver viðburðurinn rekur annan, vetur, sumar, vor og haust. Má þar nefna leik- og söngstarf, sýningahald, hátíðir og íþróttamót af öllu tagi. Menningarlíf íbúanna tekur mikið mið af hefðum landbúnaðarsamfélagsins og hefur yfir sér sérstakan sjarma. Íbúar Þjórsársvæðisins hafa í nógu að snúast og afþreying er næg. Framlag hvers og eins skiptir miklu máli, allir hafa hlutverki að gegna. Vel er tekið á móti öllum.

Samgöngur og fjarskipti

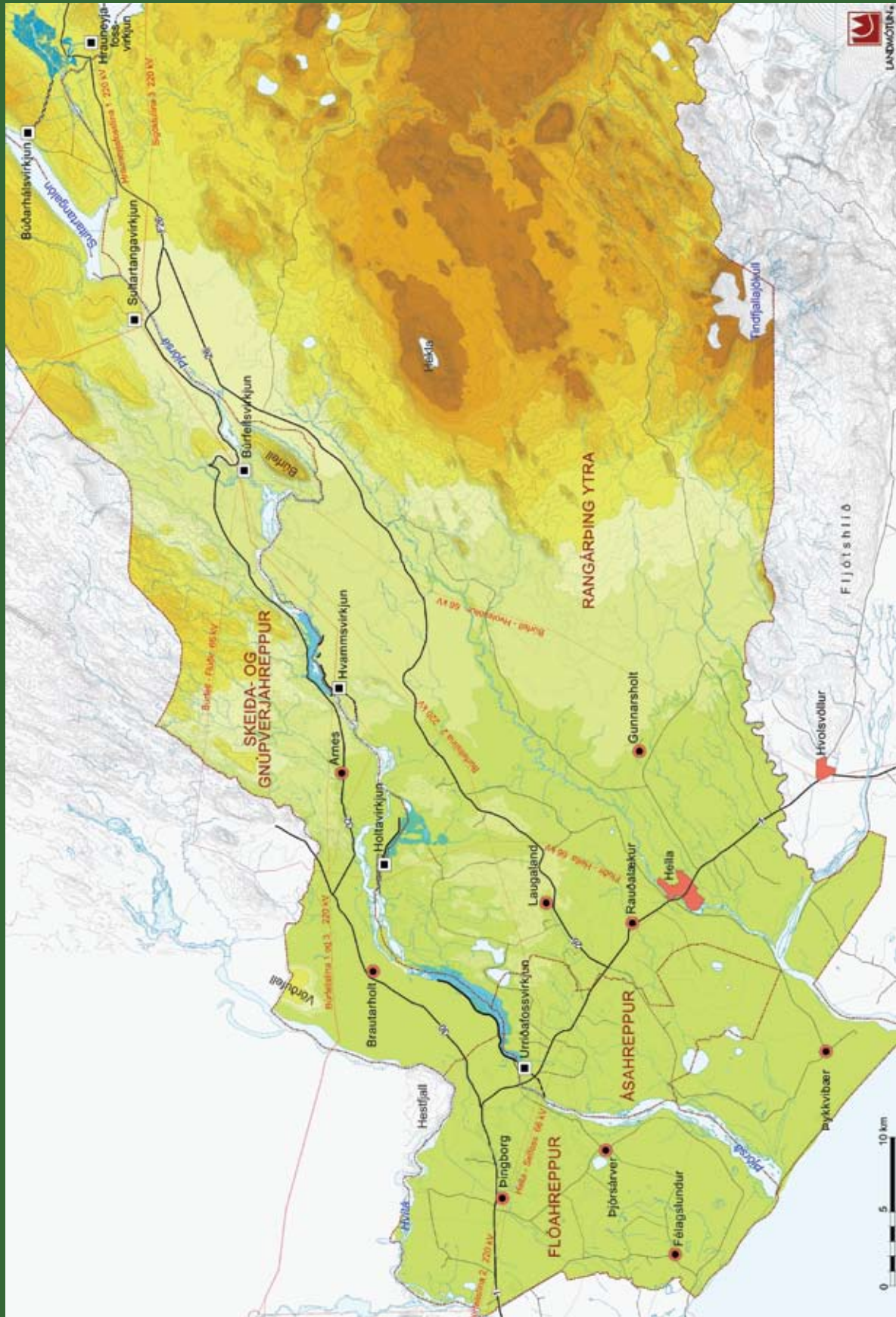
Samgönguleiðir á svæðinu eru góðar og samgöngunetið er þétttrið. Flestir vegir á láglandi eru bundnir slitlagi og greiðfærir allt árið um kring. Snjómokstur er í verkahring sveitarfélaganna og Vegagerðarinnar. Fljótlegt er að ferðast innan svæðis og fyrirhuguð brú neðan við Hvammsvirkjun stýttir ferðatíma innan svæðis til muna.

Fjarlægðir í km	Arnes	Hella	Laugaland	Reykjavík	Selfoss	Þingborg
Arnes	■	49	46	99	42	33
Hella	49	■	15	93	36	28
Laugaland	46	15	■	93	35	25
Reykjavík	99	93	93	■	58	68
Selfoss	42	36	35	58	■	9
Þingborg	33	28	25	68	9	■

Ljósleiðarakerfi hefur verið lagt hringinn í kringum Ísland. Þjórsársvæðið er vel í veg sett með tengingar að ljósleiðara og fjarlægð að honum innan svæðis er sjaldnast mikil. Þannig ætti fjárfestum að reynast auðvelt að fá aðgang að háhraðanettengingum. Miklu máli skiptir að sæstrensurinn Danice sem mun tengja landið við umheiminn með 800 GB afkastagetu kemur úr sjó í næsta nágrenni Þjórsársveita. Þar með minnka líkur þess að bilanir í ljósleiðara á landi geti orðið til að trufla starfsemi fyrirtækja sem reiða sig á samband við umheiminn.

Þjorsársveitir — fjölbreyttir staðarvalskostir

Á kortinu má sjá fjölbreytileika staðarvalskosta í Þjorsársveitarfélögunum, allt frá strönd að hálandi. Kortið sýnir afstöðu þjónustukjarna, vegakerfi, núverandi og fyrirhugaðar virkjanir ásamt raforkuflutningslínum á svæðinu.





Þjórðarsveitarfélögin eru sveitarfélög sem eiga lönd að bökkum Þjórðars: Ásahreppur, Flóahreppur, Rangárþing ytra og Skeiða- og Gnúpverjahreppur. Þjórðarsveitarfélögin starfa sameiginlega að markmiði um atvinnuuppbyggingu í orkufrekum iðnaði á Þjórðarsvæðinu og hafa skipað til þess Framkvæmdanefnd. Útgáfa þessa upplýsingarits er liður í vinnu Framkvæmdanefndarinnar að kynna markmið sitt fjárfestum í orkufrekum iðnaði.

Nánari upplýsingar standa til boða hjá Framkvæmdanefnd.

Framkvæmdanefnd Þjórðarsveita

Pósthólf 8588, 128 Reykjavík

Sími: +354 481 1100

Tölvupóstfang: thjorsarsveitir@thjorsarsveitir.is

Heimasíða: www.thjorsarsveitir.is