



Þjóðgarðurinn á Þingvöllum

Stefnumörkun 2004 til 2024





Samþykkt af Þingvallanefnd, 2. júní 2004

Björn Bjarnason
dóms- og kirkjumálaráðherra, formaður

Össur Skarphéðinsson
alþingismaður

Guðni Ágústsson
landbúnaðarráðherra



AÐFARARORÐ

Málefni Þingvalla hafa verið í ánægjulegri þróun undanfarin misseri. Mikil og góð vinna fólst í að skilgreina og lýsa stöðu þessa helgistaðar íslensku þjóðarinnar fyrir sérfræðingum UNESCO vegna umsóknar um skipan Þingvalla á heimsminjaskrána. Þá var lögð lokahönd á ný lög um Þingvelli og mikla stækkun þjóðgarðsins. Loks hefur verið unnið að því að móta stefnu og verkefnaáætlun fyrir næstu 20 ár í þjóðgarðinum, þar sem tekið er mið af stöðu Þingvalla á heimsminjaskránni og hinum nýju lögum. Stefnan miðar að því, að vegur og vegsemd Þingvalla vaxi enn meðal íslensku þjóðarinnar og á heimsvísu.

Þegar ég fylgi þessari stefnu og verkefnaáætlun um þjóðgarðinn á Þingvöllum til ársins 2024 úr hlaði fyrir hönd Þingvallanefndar, er mér efst í huga þakklæti til allra, sem að verkinu hafa komið í umboði nefndarinnar.

Leitað var til ráðgjafafyrirtækisins Alta ehf. um sérfræðilega þjónustu við móttun stefnunnar og var unnið að verkinu með því að efna til samráðsfunda með fulltrúum tæplega 80 aðila. Starfsmenn þjóðgarðsins undir forystu Sigurðar K. Oddssonar þjóðgarðsvarðar, Guðrúnar St. Kristinsdóttur yfirlandvarðar og Einar Á. E. Sæmundsen fræðslufulltrúa hafa haldið utan um verkið.

Enn sannaðist í þessari vinnu, hve mikinn og hlýjan hug margir bera til Þingvalla. Þingvallanefnd telur, að með þessari stefnu sé komið til móts við þær tilfinningar á raunsæjan og skilvirkan hátt. Verði hinni nýju stefnu fylgt er framtíð Þingvalla góð og glæsileg.

Björn Bjarnason,
formaður Þingvallanefndar.



EFNISYFIRLIT

1. ÁGRIP	4
2. INNGANGUR	4
3. LÝSING Á ÞJÓÐGARÐINUM.....	5
3.1. Grunnupplýsingar	5
3.2. Stjórnskipulag þjóðgarðsins	5
3.3. Landnotkun, aðgengi og þjónusta	6
3.4. Náttúrufar	7
3.5. Menningarlandslag og fornminjar	7
4. MIKILVÆGI OG SÉRSTAÐA	8
4.1. Umgjörð sögu og menningar	8
4.2. Sérstaða í náttúrufari	9
5. TAKMARKANDI ÞÆTTIR	10
5.1. Lagaleg umgjörð og skipulagsrammi	10
5.2. Huglægar takmarkanir	10
6. LEIÐARLJÓS VIÐ STEFNUMÓTUN.....	11
7. LANDNOTKUN.....	11
7.1. Framtíðarsýn til 2024.....	11
7.2. Svæðaskipting þjóðgarðsins	11
7.3. Deiliskipulag	16
8. AÐGENGI OG UMFERÐ	17
8.1. Núverandi staða	17
8.2. Framtíðarsýn til 2024.....	17
8.3. Meginmarkmið	17
8.4. Vöktun.....	18
9. DVÖL, AÐPREYING OG AÐSTAÐA	18
9.1. Núverandi staða	18
9.2. Framtíðarsýn til 2024.....	18
9.3. Meginmarkmið	19
9.4. Vöktun.....	19
10. VISTKERFI.....	20
10.1. Núverandi staða	20
10.2. Framtíðarsýn til 2024.....	20
10.3. Meginmarkmið	20



10.4.	Vöktun.....	21
11.	FRÆÐSLA	21
11.1.	Núverandi staða	21
11.2.	Framtíðarsýn til 2024.....	21
11.3.	Meginmarkmið	22
12.	RANNSÓKNIR OG VÍSINDI	22
12.1.	Núverandi staða	22
12.2.	Framtíðarsýn til 2024.....	22
12.3.	Meginmarkmið	23
13.	HAGKERFI OG SAMFÉLAG	23
13.1.	Núverandi staða	23
13.2.	Framtíðarsýn til 2024.....	23
13.3.	Meginmarkmið	24
14.	FORNLEIFAR OG MENNINGARLANDSLAG.....	24
14.1.	Núverandi staða	24
14.2.	Framtíðarsýn til 2024.....	24
14.3.	Meginmarkmið	25
15.	STJÓRNUN.....	25
15.1.	Núverandi staða	25
15.2.	Framtíðarsýn til 2024.....	25
15.3.	Meginmarkmið	26
16.	FORGANGSRÖÐUN VERKEFNA OG FRAMKVÆMD.....	26
17.	ENDURSKOÐUN OG ÁRANGURSMAT	27
VIÐAUKI A:	TILHÖGUN VINNU VIÐ STEFNUMÖRKUNINA.....	29
VIÐAUKI B:	LÖG UM ÞJÓÐGARÐINN Á ÞINGVÖLLUM	32
VIÐAUKI C:	KORT.....	34

1. ÁGRIP

Í þeirri stefnumörkun, sem hér er sett fram fyrir þjóðgarðinn á Þingvöllum, eru áherslur að mörgu leyti svipaðar þeim sem fram komu í fyrri stefnu frá 1988. Sem fyrr er mikilvægast það markmið að vernda náttúru, sögusvið og minjar í þjóðgarðinum til framtíðar en búa jafnframt í haginn fyrir gestakomur sem ætla má að fjölgi jafnt og þétt.

Stefnan miðast við framtíðarsýn til ársins 2024. Dregin er upp mynd þess árs af stöðu mála í helstu málaflokkum og getið um meginmarkmið sem mikilvægt er að ná til þess að sýnin verði að veruleika.

Á tíunda áratug síðustu aldar hófst markviss uppbygging aðstöðu og þjónustu sem óhætt er að segja að sé forsenda þess að þjóðgarðurinn hafi getað tekið við ört vaxandi fjölda gesta undanfarin ár án þess að illa færi. Í þessari stefnu er lögð áhersla á frekari skipulagningu og vöktun til þess að nýta megi betur þá innviði og aðstöðu sem fyrir er og útvíkka þessa þætti án þess að meira sé gengið á náttúruna en þegar er orðið. Að auki er lögð áhersla á að gestir geti notið fræðslu um það einstaka samspil sögu og náttúru sem á Þingvöllum er að finna.

Við mótun stefnunnar var haft víðtækt samráð við gesti þjóðgarðsins og fjölmarga hagsmunaaðila. Þannig fékkst mikil náma upplýsinga um viðhorf og hugmyndir sem stefnan dregur dóm af og reynt hefur verið að láta meginartilboð samráðsins koma fram í stefnunni.

Stefnunni fylgir verkefnaáætlun sem endurnýjuð verður á fimm ára fresti. Gert er ráð fyrir því að árangur af stjórnun þjóðgarðsins í samræmi við stefnuna verði metinn samtímis endurnýjun verkefnaáætlana.

2. INNGANGUR

Þjóðgarðurinn á Þingvöllum var stofnaður með lögum frá Alþingi 1928 þar sem segir m.a. „Frá ársbyrjun 1930 skulu Þingvellir við Öxará og grenndin þar vera friðlýstur helgistaður allra Íslendinga“. Árið 1988 var mótuð stefna fyrir þjóðgarðinn og er nú tímabært að huga að stefnumótun á ný í ljósi þess sem áunnist hefur undanfarin ár. Ríkisstjórn Íslands hefur tilnefnt Þingvelli á heimsminjaskrá UNESCO til nefndar um arfleifð þjóðanna (World Heritage Committee, WHC). Staðir á heimsminjaskránni eru alþjóðlega viðurkennd verndarsvæði sem hafa yfirleitt mikið aðdráttarafl fyrir ferðamenn. Þingvellir eru tilnefndir á heimsminjaskrá vegna einstæðs menningarlandslags.

Hér liggur fyrir stefna Þingvallanefndar og framtíðarsýn til næstu 20 ára fyrir þjóðgarðinn sem veitir leiðsögn um samspil verndunar og nýtingar, skipulag og rekstur.

Við mótun stefnunnar var leitað víðtæks samráðs við fjölmarga hagsmunaaðila og gestir þjóðgarðsins voru inntir áhlits um upplifun sína. Nær hvarvetna kom fram sú skoðun að náttúru og yfirbragð Þingvalla beri að vernda en jafnframt að gefa gestum kost á að njóta þess sem staðurinn hefur upp á að bjóða og fræðast.

Framsetning stefnunnar er í samræmi við leiðbeiningar frá IUCN, International Union for Conservation of Nature and Natural Resources. Sett er fram sýn og markmið í tilteknum málaflokkum sem eru ólíkir en fléttast saman í hinu fjölbætta hlutverki þjóðgarðsins. Texti er að nokkru leyti samhljóða tilnefningarskjali til UNESCO.

Í framhaldi af þessari stefnu hefur verið útbúin framkvæmdaáætlun til næstu 5 ára og slíkar áætlanir verða endurnýjaðar reglulega á gildistíma stefnunnar.

3. LÝSING Á ÞJÓÐGARÐINUM

3.1. Grunnupplýsingar

Þjóðgarðurinn á Þingvöllum er á suðvesturluta Íslands í sveitarfélaginu Bláskógabyggð, um 50 km frá höfuðborginni Reykjavík. Mörk þjóðgarðsins eru sýnd á korti 1 í viðauka.

Þjóðgarðurinn er 237 km² og eru mörk hans skilgreind í nýjum lögum um þjóðgarðinn á Þingvöllum (sjá viðauka) en þjóðgarðurinn var stofnaður með fyrri lögum um friðun Þingvalla frá 1928, þá fyrsta friðlýsta svæði á Íslandi. Samkvæmt leiðbeiningum frá Alþjóðanáttúruverndarsamtökunum, IUCN, falla Þingvellir undir II. flokk verndarsvæða – „þjóðgarða“. Markmið verndunar þeirra svæða, sem falla undir þessa skilgreiningu, eru einkum verndun vistkerfis samhliða ferðamennsku.

3.2. Stjórnskipulag þjóðgarðsins

Þjóðgarðurinn heyrir stjórnábyrgð undir forsætisráðuneytið en lýtur stjórn Þingvallanefndar sem skipuð er þremur alþingismönnum. Með samþykkt nýrra laga (sjá viðauka) verður nefndin skipuð sjö alþingismönnum eftir næstu þingkosningar. Heimilisfang nefndarinnar er:

Þingvallanefnd
Hverfisgötu 4a
101 Reykjavík

Við útgáfu þessarar stefnu skipa eftirtaldir þingmenn Þingvallanefnd:

Björn Bjarnason, dóms- og kirkjumálaráðherra, formaður
Guðni Ágústsson, landbúnaðarráðherra
Össur Skarphéðinsson, alþingismaður

Þingvallanefnd skipar þjóðgarðsvörð sem er framkvæmdastjóri þjóðgarðsins og sér hann um daglegan rekstur ásamt yfirlandverði og fræðslufulltrúa.

Þjóðgarðsvörður er Sigurður Oddsson
Yfirlandvörður er Guðrún Kristinsdóttir
Fræðslufulltrúi er Einar Á. E. Sæmundsen

Skrifstofa þjóðgarðsvarðar:

Sími: +354 552 1730

Póstáritun þjóðgarðsins er:

Þjóðgarðurinn á Þingvöllum
Þjónustumiðstöð
801 Selfoss

Símanúmer höfuðstöðva daglegrar umsýslu:

Sími: +354 482 2660
Fax: +354 482 3635
Veffang: www.thingvellir.is
Tölvupóstur: thingvellir@thingvellir.is

Eftirtaldir stofnanir gegna lögbundnu hlutverki í málefnum sem varða þjóðgarðinn:

Fornleifavernd ríkisins (www.fornleifavernd.is)
Umhverfisstofnun (www.ust.is)
Sveitarfélagið Bláskógabyggð (www.blaskogabyggd.is)

3.3. Landnotkun, aðgengi og þjónusta

Einu íbúar þjóðgarðsins búa á tveim sveitabæjum vestan sigdældarinnar svonefndu, þungamiðju þjóðgarðsins, en að auki eru þar nokkur sumarhús á tveim svæðum. Engin fyrirtæki hafa fasta starfsstöð innan þjóðgarðsins ef frá eru taldir rekstraraðilar hótels og veitingasölu.

Þjóðvegur númer 36 er aðaltenging þjóðgarðsins við höfuðborg og nærsveitir og um hann koma nær allir gestir. Þá tengist þjóðgarðinum vegur 52 um Uxahryggi og Kaldadal sem er fáfarinn fjallvegur og lokaður á veturnum. Þessir vegir mætast við þjónustumiðstöðina á Leirum. Að auki liggur þjóðvegur 365 Gjábakkavegur, milli Þingvalla og Laugarvatns.

Gestir heimsækja þjóðgarðinn einkum í tvennum tilgangi. Annars vegar til að kynna sér sögu- og menningarminjar í Þinghelginni og hins vegar til að stunda útivist og njóta náttúrufegurðar. Langflestir gestir koma í þjóðgarðinn yfir sumarið, júní til ágúst.

Umhverfis þingstaðinn eru fjögur megin bílastæði þar sem hægt er að leggja bifreiðum og ganga inn á svæðið. Með strönd Þingvallavatns eru einnig sex bílastæði og víða útskot fyrir einn til tvo bíla við með fram vegum.

Reiðleiðir og gönguleiðir liggja inn í þjóðgarðinn úr vestri, austri og norðri. Tvær reiðleiðir liggja í gegnum þjóðgarðinn og við Skógarhóla er miðstöð hestamanna á svæðinu. Nokkrar vinsælar gönguleiðir tengjast þjóðgarðinum, t.d. leiðin úr Hvalfirði um Leggjabrjót.

Þinghelgin liggur austan Almannaálfar og er um 5 hektarar að stærð. Langstærstur hluti ferðamanna á Þingvöllum fer um Þinghelgina og þingstaðinn og því er þar mestur ágangur ferðamanna og stígar að sama skapi breiðastir og best afmarkaðir.

Við vatnsbakka Þingvallavatns er talsvert sýnilegt álag af völdum ágangs. Helstu gönguleiðir með fram vatninu eru á troðningum sem myndast hafa af umferð liðinna ára en engir stígar hafa verið lagðir á vatnsbakkanum. Seld eru veiðileyfi í þjónustumiðstöðinni og hafa starfsmenn þjóðgarðsins eftirlit með veiði.

Stígakerfi í þjóðgarðinum er nokkuð umfangsmikið og víðfeðmt, einkum í Þingvallahrauni. Margir stíganna eru fornar þjóðleiðir frá tímum þinghalds og búskapar á svæðinu.

Á Leirum, á mótum þjóðvega 36 og 52, er þjónustumiðstöð þjóðgarðsins. Þar er rekin upplýsingaþjónusta, sérhæfð bókaverslun á vegum þjóðgarðsins og veitingastaður rekinn af einkaaðilum. Norðan miðstöðvarinnar er starfsmannahús þjóðgarðsins.

Fræðslumiðstöð þjóðgarðsins er á vesturbrún Almannaálfar, Hakinu, þar sem gengið er niður í Almannaálf. Í fræðslumiðstöðinni er margmiðlunartækni notuð til að kynna menningarsögu og náttúrufar Þingvalla. Aðgangur að sýningunni er ókeypis.

Í þjóðgarðinum eru tvö tjaldsvæði. Stærri tjaldsvæðið skiptist í nokkur undirsvæði umhverfis þjónustumiðstöðina þar sem aðstaða er til að taka á móti húsbílum, tjaldvögnum og tjöldum. Minna tjaldsvæði er í Vatnskoti við Þingvallavatn fyrir miðri strandlengjunni, þar er einnig tekið á móti húsbílum tjaldvögnum og tjöldum. Einnig er tjaldsvæði við Skógarhóla, áningarstað hestamanna en gisting takmarkast þar að mestu við þann útivistarhóp.

Í þjóðgarðinum er salernisaðstaða við fræðslumiðstöð, þjónustumiðstöð og á tjaldsvæðum. Sturtur og þvottaaðstaða er við þjónustumiðstöðina fyrir gesti á

tjaldsvæðinu þar.

Innan þjóðgarðsins er eitt hótél, Hótél Valhöll. Það var upphaflega byggt árið 1899 og flutt á núverandi stað árið 1929. Húsið hefur síðan verið stækkað. Þar eru 30 herbergi, með veitingasölu og aðstöðu til fundar- og samkomuhalds. Íslenska ríkið á mannvirki og landsvæði en reksturinn er á höndum einkaaðila.

3.4. Náttúrufar

Ísland er á flekaskilum þar sem tveir jarðskorpuflekar færast í sundur og hliðrast. Á slíkum svæðum myndast gjarnan sigdældir milli flekanna. Yfirleitt sjást þær illa þar sem þær fyllast fljótt af hraunum sem slétta yfirborð þeirra. Á Þingvöllum er sigdæld af þessu tagi óvenjulega greinileg. Ástæðan er sú að síðustu 100.000 árin hefur tiltölulega lítil eldvirkni verið samfara sigi og gliðnun í sigdældinni. Jafnframt hafa myndast djúpar gjár í yfirborð jarðskorpunnar sem sjást betur á Þingvöllum en annars staðar á Íslandi. Vegna landreksins gliðna gjárnar á Þingvöllum um 3 mm á ári að meðaltali.

Hraun þekur stærstan hluta þjóðgarðsins. Það rann úr dyngju austan sigdældarinnar fyrir um 10.000 árum og sést hraunlagastaflinn vel í Almannagjá.

Þingvallavatn er stærsta náttúrulega stöðuvatnið á Íslandi, 83 km² að flatarmáli og er lítil hluti þess innan þjóðgarðsins. Lífríki við vatnið vitnar um þá staðreynd að það er á skilum tveggja meginlanda, Evrópu og Ameríku. Himbriminn, einkennisfugl Þingvallavatns með heimkynni í Norður-Ameríku, verpir við vatnið en Ísland er eini varpstaður fuglsins í Evrópu. Ernir verptu við vatnið áður fyrr en eru sjaldséðir þar nú. Minkur lifir við vatnið og refir sjást þar stundum.

3.5. Menningarlandslag og fornminjar

Alþingi var stofnað á Þingvöllum árið 930 og síðan hefur staðurinn tengst sögu lands og þjóðar órjúfanlegum böndum. Á Þingvöllum er mikið af minjum um mannlíf tengdu þinghaldinu en alls eru á svæðinu minjar a.m.k. 50 búða og annarra mannvirkja þeirra er sóttu Alþingi. Auk íverustaða þingmanna voru búðir þar sem ýmis þjónusta var veitt, svo sem búðir sútara, ölbruggara og veitingamanna. Búðaveggir voru hlaðnir af torfi og grjóti en yfir var trégrind og á hana tjaldað vaðmálum. Minjar um búðir eru einkenni þingstaða og eru Þingvellir stærsti og mikilvægasti staður slíkra minja.

Efniviður í búðirnar var líklega sóttur í næsta nágrenni og síðar í eldri rústir. Yngri búðir voru oft hlaðnar ofan á þær eldri. Þannig mynduðust smám saman lágir rústahólar þar sem vinsælustu svæðin voru og flestir þingmanna héldu til. Þar má sjá leifar af búðum frá mismunandi tímum. Þær búðarústir, sem nú sjást á yfirborði á Þingvöllum, eru langflestar frá 17. og 18. öld.

Minjarnar gefa ekki alveg rétta mynd af umfangi þinghalds eða fjölda þátttakenda því að margir byggðu ekki búðir heldur höfðust við í tjöldum og skildu því eftir lítil ummerki um dvöl sína á þinginu.

Helstu fornleifar á Þingvöllum eru á svæðinu þar sem Alþingi var haldið. Einnig eru fornleifar víðs vegar í þjóðgarðinum, einkum í nágrenni eyðibýla í Þingvallahrauni.

- Stærsta fornleifasvæðið er á flötinni undir Hallinum. Þar liggja fjölmargar búðatóftir í röðum og nokkrum þyrpingum á svæði sem er um 100 m breitt og 350 m langt. Yngstu rústirnar eru efstar og greinilegastar en út undan þeim sjást hlutar af þremur til fjórum lögum af eldri rústum. Meðal annars eru þar leifar lögréttu.
- Efst á Hallinum er upphlaðinn pallur. Þar er talið að séu m.a. leifar

Lögbergs og skammt þar frá búið Snorra goða.

- Þriðja rústasvæðið eru búðir inni í Almannagjá. Þær eru flestar frá síðari öldum.
- Austan megin við ána, við hlið kirkjugarðsins, eru miklar búðarústir sem nefnast Biskupsbúðir.
- Allnokkuð frá eru forn mannvirki á svonefndri Spöng sem er mjó landræma milli Nikulásargjár og Flosagjár.

Fjölmargar minjar hafa varðveist á Þingvöllum sem tengjast búsetu og daglegri lífsbaráttu, auk fornleifa sem tengjast fornu þinghaldi. Minjar um útihús, stekki, vörslugarða og eyðibýli eru greinileg á yfirborði og dreifð um svæðið. Í þjóðgarðinum er varðveitt óvenjuheilsteipt menningarlandslag frá 18. og 19. aldar byggð sem veitir athyglisverða sýn til sveita fyrir daga vélvæðingar. Þessu tengist ríkulegt safn örnefna sem tengjast búskap og nýtingu landsins gæða, auk þeirra sem tengjast þinghaldinu.

4. MIKILVÆGI OG SÉRSTAÐA

Þingvellir eru friðlýstur helgistaður og sameiningartákn íslensku þjóðarinnar. Þingvellir eru einn mikilvægasti menningarminjastaður á Íslandi þar sem meginþræðir sögu þjóðarinnar eru ofnir, allt frá upphafi landnáms á 9. öld fram til þessa dags. Saga Þingvalla frá stofnun Alþingis um 930 gefur innsýn í það hvernig landnemabyggð á víkingaöld skipulagði samfélag sitt frá grunni og þróaðist áfram. Á Þingvöllum koma einnig saman á einum stað margvísleg náttúrufrýrbæri sem einungis örfáir staðir á jörðinni geta státað af. Samspil sögunnar og hinnar sérstæðu leikmyndar náttúrunnar gerir staðinn einstakan.

Þingvellir eru tilnefndir á heimsminjaskrá UNESCO sem svæði með einstætt menningarlandslag. Það er gert á grundvelli eftirfarandi:

- Alþingi á Þingvöllum geymir sögu um þinghald á mörkum ár- og hámiðalda sem varpar ljósi á hugmyndir manna á víkingaöld um skipan þjóðfélagsins, lög og vald, þar sem á Íslandi fylgdist að mótun nýs þjóðfélags og blómleg ritmenning. Þessar hugmyndir hafa verið sameiginleg arfleifð germanskra þjóða og átt drjúgan þátt í að móta stjórnskipan margra Evrópuþjóða allt til þessa dags. Minjasvæðið á Þingvöllum er einstakt því þar má finna í jörðu þingminjar allt frá upphafi Alþingis. Þetta eru einu þingminjar sem sýna heildarskipulag þingsvæðis frá þessum tíma og þar sem enn mótar svo skýrt fyrir stórum hluta þingbúða á yfirborði.
- Á Þingvöllum myndar sérstæð náttúra og einstök jarðfræði á flekaskilum umgjörð einstakrar sögu; svið sem er óbreytt frá þeim tíma þegar Alþingi var stofnað. Þingvellir hafa á afgerandi hátt tengst miklum lærdóms-, lista- og menningarverkum og gegnt lykilhlutverki við sköpun íslensku þjóðarinnar.

4.1. Umgjörð sögu og menningar

Það landnemaþjóðfélag, sem varð til þegar þing (Alþingi) var stofnað á Þingvöllum 930, er hið eina í Evrópu þar sem ýtarlegra heimilda nýtur við allt frá upphafi auk einstæðra fornleifa sem styðja þær heimildir. Sú saga, sem þannig hefur varðveist um tilhögun þinghalds á þjóðveldisöld (930–1263–64), varpar ljósi á mikilsverða þætti í stjórnskipunarþróun Evrópu sem allir tengjast með beinum eða óbeinum hætti vexti og viðgangi réttarríkisins og er líkleg til að skerpa skilning á þeim. Elsta sagnarit Íslendinga, Íslendingabók Ara fróða, sem skráð var á árunum 1120–1130, er mikilvægasta heimildin um landnám og upphaf sjálfstæðrar

stjórnskipunar á Íslandi, þekkt sem íslenska þjóðveldið, og þing á Þingvöllum. Einsdæmi er að á Íslandi var Alþingi stofnað sem eitt allsherjarþing fyrir allt landið. Þingvellir, þar sem þinginu var valinn staður, var um aldir höfuðstaður Íslands í tvær vikur ár hvert eða á meðan þinghaldið stóð yfir.

Sérstaða Alþingis er m.a. fólgin í þeim sérstöku áherslum og nákvæmu aðferðum til að eyða réttaróvissu og leysa ágreining án valdboðs sem beitt var. Þetta birtist meðal annars í því hversu mikilvægu hlutverki lögsögumaður og lögrétta gegndu. Miklar og nákvæmar heimildir eru til um skipulag þingsins og starfshætti. Lagasafn þjóðveldisaldar, Grágás, er mesta og eitt merkasta lagasafn germanskra þjóða á miðöldum. Einn hluti þessa lagasafns er talinn vera það fyrsta sem ritað var á íslensku, tæpum tvö hundruð árum eftir stofnun Alþingis.

Alþingi á Íslandi á sér einnig lengri samfellda sögu en nokkurt annað miðaldarþing að undanskildu lögþingi Færeyinga og þingi Manarbúa en um sögu þeirra eru heimildir takmarkaðar.

Við mótnun nýs þjóðfélags á víkingaöld þurftu landnemar Íslands að gera sér gleggri grein fyrir þeim hugmyndum sem að baki þjuggu en þeir sem heima sátu og fylgt gátu fornri venju án þess að gefa henni sérstakan gaum. Ísland hefur þá sérstöðu að hér skildi víkingaöld eftir einn varanlegasta menningarminnisvarða sinn, meðal annars í þjóðfélagsskipan, stjórnarháttum og stjórnspeki íslenska þjóðveldisins. Hér birtast hugmyndir manna um lög og vald á miðöldum því með einkar skýrum hætti. Hið íslenska þjóðveldi, sem landnámsmenn Íslands stofnuðu, er af sumum álitum fyrsta ríki Evrópumanna í nýja heiminum og undanfari þeirra ríkja sem síðar voru stofnuð þar.

Minjasvæðið á Þingvöllum, þar sem Alþingi var haldið, á sér enga hliðstæðu. Þetta er eini germanski þingstaðurinn þar sem leifar af stjórnsýslumannvirkjum eins og Lögbergi, Lögréttu og Biskupabúðum hafa varðveist. Á svæðinu er að finna leifar margra mannvirkja sem tilheyra þingi og þinghaldi frá 10. öld og allt fram á 18. öld. Minjasvæðið á Þingvöllum er einnig einstakt sem heild þar sem enn mótar þar fyrir stórum hluta þingbúða á yfirborði og hægt er að gera sér grein fyrir umfangi og heildarskipulagi þingsvæðisins.

4.2. Sérstaða í náttúrfari

Þingvellir eru einstakir frá jarðfræðilegu sjónarmiði. Hin jarðfræðilega sérstaða felst fyrst og fremst í því að óvíða eða hvergi í veröldinni sjást merki svokallaðra flekaskila jarðskorpunnar betur en þar. Gjárnar, sem eru höfuðeinkenni í jarðfræði Þingvalla, myndast þar sem tveir jarðskorpuflekar eru að færast í sundur og landið milli þeirra gliðnar og sígur. Sigdældin á Þingvöllum sést einstaklega vel á yfirborði og á hana var bent þegar flekakenningin, sem er grunnur að nútímahugmyndum er varða skilning manna á jarðfræði og landmótun, var að mótast. Sigdældin er skýrasta dæmið á þurru landi þar sem unnt er að sjá og skynja gliðnun jarðskorpufleka á úthafshrygg. Þingvellir og umhverfi Þingvallavatns hafa því ómetanlegt gildi sem jarðfræðilegur minnisvarði, ekki aðeins fyrir Ísland heldur á heimsvísu.

Lífríki Þingvallavatns er einstakt á heimsvísu. Í vatninu hafa þróast fjórar gerðir af bleikju auk þess sem þar er að finna einstakan urriðastofn, frægan fyrir langlífi og mikla stærð. Urriðinn, sem getur orðið meira en 30 pund, er talinn hafa orðið innlyksa í vatninu skömmu eftir að ísöld lauk og land tók að rísa.

Gjableikja er einstakt afbrigði dvergvoxinnar bleikju sem er að finna í gjánum í þjóðgarðinum og virðist hafa þróast í sprungusveimnum sem liggur um gosbeltið frá suðvesturodda landsins um hálendið og teygir sig að norðausturhorninu. Afbrigðið er þekktast á svæði þjóðgarðsins þar sem gjárnar liggja út í Þingvallavatn.

Á vatnasviðinu er mikil úrkoma. Um 9/10 af innstreymi vatns í Þingvallavatn kemur neðanjarðar eftir sprungum að vatninu. Ungur aldur hraunanna gerir það að verkum að upptaka steinefna er mikil í grunnvatninu sem er ein af undirstöðum fjölbreytts lífríkis í Þingvallavatni. Vegna landsigs og hrauns skapast fjölbreytni í búsvæðum, til dæmis fylgsni fyrir fiska í gjám og gjótum með strandlengju Þingvallavatns. Þingvallavatn er sérstaklega frjótt og gróðursælt þó það sé mjög kalt. Um þriðji hluti botnsins er þakinn gróðri og magn þörunga er mikið. Lággróður nær út á 10 m dýpi en hágróður myndar stór gróðurbelti á 10-30 metra dýpi. Alls hafa fundist um 150 tegundir þörunga og háplantna og 50 tegundir smádýra frá fjöruborði og út á mikið dýpi. Í Vellankötlu, við vatnið austanvert þar sem mikið vatn rennur undan hrauninu, fannst nýlega eina helladýrið sem þekkt er í Norður-Evrópu, náhvít og blind marfló af amerískum uppruna. Dýrið virðist hafa lifað af í grunnvatni í hellum undir fargi Ísaldarjökulsins. Þetta er því elsta núlifandi dýrategund í fersku vatni á Íslandi. Saga lífs í Þingvallavatni á sér þannig forsögu sem nær nokkur hundruð þúsund ár aftur í tímann.

5. TAKMARKANDI ÞÆTTIR

5.1. Lagaleg umgjörð og skipulagsrammi

Þjóðgarðurinn á Þingvöllum starfar á grundvelli laga frá 2004 (sjá viðauka) en þau lög tóku við af upphaflegum lögum um friðun Þingvalla, nr. 59/1928. Þjóðgarðurinn fellur því ekki beint undir lög um náttúruvernd, nr. 44/1999, eins og aðrir þjóðgarðar á Íslandi. Í lögum um þjóðgarðinn á Þingvöllum er skýrt kveðið á um verndun og viðhald þessa svæðis sem skal vera „eign íslensku þjóðarinnar“.

Sveitarfélagið Bláskógabyggð er skipulagsyfirvald á svæðinu. Engar framkvæmdir eru þó leyfðar á áhrifasvæði þjóðgarðsins án samþykkis Þingvallanefndar. Verið er að vinna Aðalskipulag Bláskógabyggðar 2004–2014. Þar til það hefur verið samþykkt fellur þjóðgarðurinn undir Svæðisskipulag 1995–2015 fyrir Þingvalla-, Grímsnes- og Grafningshreppa, en Þingvallahreppur hefur nú sameinast Biskupstungnahreppi og Laugardalshreppi í sveitarfélagið Bláskógabyggð.

Þingvallanefnd gaf út stefnumörkun „Þingvellir, þjóðgarðurinn og umhverfi“ í maí 1988 sem þessi stefnumörkun um Þingvelli 2004 til 2024 tekur við af.

Fornleifar í þjóðgarðinum lúta vernd skv. þjóðminjalögum, nr. 107/2001, og eru friðlýstar. Kirkjan á Þingvöllum fellur sérstaklega undir lög um húsafriðun, nr. 104/2001.

Auk ofangreindra laga þarf við rekstur í þjóðgarðinum m.a. að taka tillit til laga um náttúruvernd, nr. 44/1999, með síðari breytingum. Þar eiga einkum við ákvæði sem tengjast landslagsvernd, þ.e. um jarðmyndanir og vistkerfi, sem njóta sérstakrar verndar og forðast skal röskun á.

Nánar er fjallað um ofangreind lög og hvernig þau tengjast þjóðgarðinum á Þingvöllum í kafla 4.b í tilnefningu um að setja Þingvelli á heimsminjaskrá UNESCO.

5.2. Huglægar takmarkanir

Í fyrstu lögum um þjóðgarðinn frá 1928 segir að Þingvellir séu friðlýstur helgistaður allra Íslendinga. Þótt nær öld sé liðin frá því að þannig var að orði komist í lagatexta eru engar vísbendingar um annað en að þeir skipi einmitt þennan sess í huga þjóðarinnar. Staðurinn er Íslendingum helgur í margvíslegum skilningi eins og hér á undan hefur verið lýst, einkum sem miðpunktur í sögu Íslendinga, varðveislustaður mikilvægra fornminja, stórbrotin umgjörð sögulegra

atburða og náttúruperla. Að nokkru leyti hefur hin rómantíska helgi Þingvalla, sem tengist Þjóðerni og sjálfstæðisbaráttu, vikið fyrir nýjum áherslum á sérstöðu Þingvalla sem sögusviðs þinghalds og þjóðskipulags í landnemabyggð á stað sem er einstakur frá náttúrunnar hendi. Af þessum sökum má ætla að allar verulegar breytingar frá þeirri skipan á Þingvöllum sem Þjóðin hefur vanist muni mæta andstöðu. Útilokað má telja að almenningur á Íslandi geti fellt sig við verulega uppbyggingu innan þjóðgarðsins, einkum nálægt þinghelginni sjálfri. Á hinn bóginn má gera ráð fyrir því að sátt muni geta náðst um breytingar sem hafa það meginmarkmið að vernda að mestu núverandi skipan en auðvelda gestum að njóta gæða þjóðgarðsins að þeim mörkum sem verndunin setur. Þetta viðhorf kemur skýrt fram í því samráði við almenning og hagsmunaaðila sem stefnumótunarvinnan byggist að hluta á og þar af leiðandi er stefnan í samræmi við þetta viðhorf.

6. LEIÐARLJÓS VIÐ STEFNUMÓTUN

Sú stefna sem hér er sett fram hefur eftirfarandi meginatriði að leiðarljósi:

Þjóðgarðurinn á Þingvöllum hefur sérstakt gildi sem er órjúfanlega bundið því að sérstakir staðir innan þjóðgarðsins haldi náttúrulegum sérkennum sínum að hluta vegna náttúrunnar sjálfar og að hluta vegna mikilvægra atburða sem gerðust á sögusviði Þingvalla og jörðin geymir minjar um.

Með stjórnsýslu sinni leitast yfirvöld þjóðgarðsins við að vernda þetta sérstaka gildi svo það rýrist ekki þótt margir njóti. Samfélagi nútíðar og framtíðar er mest gagn af þjóðgarðinum þegar hæfilegri málamiðlun verndunar og afnota er náð. Hlutverk verndunar er að tryggja möguleika á jafngildum afnotum til framtíðar.

Meginreglan í stjórnsýslu garðsins er að náttúrunni verði ekki raskað frekar en orðið er nema hið sérstaka gildi rýrist óverulega og það stuðli að afnotum sem tengjast sérkennum þjóðgarðsins. Þegar áhrif ákvarðana stjórnsýslunnar, sem snerta jafnvægi verndunar og afnota eru óljós, hefur verndunin forgang.

Í þjónustu sinni við gesti leggur þjóðgarðurinn áherslu á útivist og fræðslu um náttúru, sögu og minjar sem einkenna þjóðgarðinn umfram aðra staði.

Öll mannvirki, umbúnaður og stjórnun í þjóðgarðinum skulu bera vott um virðingu fyrir hinu sérstaka gildi.

7. LANDNOTKUN

7.1. Framtíðarsýn til 2024

Landnotkun og skipulag á Þingvöllum miðar að því að vernda ásýnd, menningarlandslag og vistkerfi svæðisins en stuðlar jafnframt að ánægjulegri dvöl þeirra sem heimsækja þjóðgarðinn. Höfuðforsenda skipulags og uppbyggingar í þjóðgarðinum er sú að landið og sérkenni þess, vistkerfi og menningarminjar sé verndað í sjálfbæru ástandi. Í samþykktu deiliskipulagi er landi þjóðgarðsins skipt í svæði sem hvert um sig hefur skýrar útlínur og skilmála um umfang og ásýnd mannvirkja. Jafnframt er tiltekin gerð og umfang þeirrar starfsemi sem leyfð er á hverju svæði ásamt kröfum sem starfsemin þarf að uppfylla um sjálfbærni og umhverfisvernd.

7.2. Svæðaskipting þjóðgarðsins

Þjóðgarðinum er hér fyrir neðan skipt í svæði sem helgast af mismunandi notkun, verndarkröfum og menningartengdu gildi.

Sú stefna, sem hér er sett fram um landnotkun, vikur sjálfkrafa fyrir lögformlegu deiliskipulagi þegar það hefur verið samþykkt. Gert er ráð fyrir því að deiliskipulag

verði í samræmi við megindrætti þessarar stefnu.

Hér er svæðunum lýst og getið í stuttu máli um núverandi ástand, mörk ásættanlegra breytinga og stefnu fyrir hvert þeirra. Skipting þjóðgarðsins í svæði er sýnd á korti 2 í viðauka.

S1: Þingvallahraun og önnur almenn útvistarsvæði

Þingvallahraun þekur stærstan hluta þjóðgarðsins, vaxið lággróðri og birkikjarri. Barrtrjám hefur verið plantað á nokkur svæði. Í hrauninu mynda eyðibýlin Hrauntún og Skógarkot miðpunkta gönguleiða sem eru gamlar þjóð- og alfaraleiðir og því fornleifar á sinn hátt. Engir nýir stígar hafa verið lagðir á þessu svæði en hluti stíganna hefur verið endurbættur með ofaniburði meðan aðrir eru einfaldir troðningar. Gert er ráð fyrir hestaumferð á hluta stíganna. Lítið er um stíga í nyrsta hluta hraunsins.

Mörk ásættanlegra breytinga:

Heildarásýnd svæðisins skal ekki breytast að neinu marki og umferð skal stýrt þannig að landið beri ekki merki óskipulegs ágangs. Hluti stíganna skal halda sér í óbreyttri mynd sem einfaldir troðningar. Barrskógur nái ekki frekari útbreiðslu.

Stefna fyrir þetta svæði er sem hér segir:

Engin teljandi mannvirki verða á svæðinu önnur en stígar sem falla vel að umhverfinu fyrir fólk sem vill ganga um hraunið og njóta umhverfisins eða vitja eyðibýlanna. Skógarkot verði gert aðgengilegt hreyfihömluðum með stíg sem leyfir umferð hjólastóla.

Barrskógar verði grisjaðir og þeim haldið í skefjum þannig að náttúrulegur gróður svæðisins fái notið sín. Birkikjarrið verði skoðað sérstaklega og kannað hvort ástæða er til að örva útbreiðslu þess. Slíkt verði bundið við það kvæmi sem fyrir er.

Menningarminjum er haldið við og þær kynntar útivistarfólki sem á leið hjá.

S2: Leirar

Svæðið er á krossgötum þjóðvegur 36 (Reykjavík–Selfoss) annars vegar og þjóðvegur 52 (Þingvellir–Uxahryggir/Kaldidalur) hins vegar. Á þessu svæði er núna þjónustumiðstöð með áningarstað fyrir ferðamenn, aðstaða fyrir starfsmenn og skrifstofu þjóðgarðsins og tjaldstæði. Svæðið telst ekki sérlega viðkvæmt og þar er nokkurt svigrúm til útvíkkunar á núverandi þjónustu ef nauðsyn krefur og í samræmi við væntanlegt deiliskipulag, einkum norðan þjóðvegur 36. Vegurinn sker tjaldsvæði frá þjónustumiðstöð og því nauðsynlegt að þar sé verulega dregið úr umferðarhraða.

Mörk ásættanlegra breytinga:

Allt svæðið getur verið manngert en í stíl og frágangi þannig hagað að það skeri sig sem minnst úr umhverfinu. Áhersla á varanleg og viðhaldsfrí byggingarefni sem halda vel útliti sínu þrátt fyrir ágang og veðrun.

Stefna fyrir þetta svæði er sem hér segir:

Á Leirum verður ekki frekari uppbygging en nauðsynleg er til að þjóna vaxandi gestafjölda í samhengi við aðra þjónustu á svæðinu. Þar verður áfram bækið starfsfólks og daglegrar umsjónar.

Miðað er við að húsbyggingar, t.d. íbúðir starfsfólks og skrifstofur þjóðgarðsins, verði í lágrestum húsum norðan vegar líkt og nú er. Á núverandi tjaldsvæðum verði búið í haginn fyrir hvers kyns tjaldhýsi eftir almennum kröfum hverju sinni en ekki er gert ráð fyrir frekari stækkun tjaldsvæða.

S3: Vatnsbakki

Vatnsbakkinn er u.þ.b. 50 metra breið landræma meðfram vatninu að þinghelginni í vestri. Á vatnsbakkanum er verulegt staðbundið álag og sjáanleg áhrif á gróður.

Mörk ásættanlegra breytinga:

Á vatnsbakkanum skal vernda samspil vatns, hrauns og gróðurs án mannvirkja annarra en þeirra sem nauðsynleg eru til að veita hæfilegan aðgang veiðimanna og annars útivistarfólks. Heildarásýnd svæðisins skal ekki breytast að neinu marki og umferð skal stýrt þannig að landið beri ekki merki óskipulegs ágangs.

Stefna fyrir þetta svæði er sem hér segir:

Gengið verði frá góðum bílastæðum og greiðum aðgangi frá vegi að vatnsbakka. Umferð veiðimanna verði stýrt á skýrt afmörkuð svæði (veiðistaði) þar sem yfirborði er að nokkru leyti breytt til að þola ágang. Jafnframt verði leitast við að fjölga veiðistöðum við vatnið innan þjóðgarðsins, svo sem í Arnarfelli, en einnig utan hans í samráði við aðra landeigendur og minnka þannig álag innan hans.

Tjaldstæði í Vatnskoti verði takmarkað við létt tjöld og lokað allri umferð vélknúinna ökutækja enda er gróður þar mjög viðkvæmur og lætur fljótt á sjá. Þar eru líka miklar og viðkvæmar menningarmínjar. Í Vatnskoti verði fræðsla um menningarmínjar og nýtingu vatnsins og þaðan verði aðgangur fyrir fatlaða að vatnsbakkanum.

Huga þarf sérstaklega að Vellankötlu þar sem vatnsstreymi undan hrauninu er sýnilegt og gefur tilefni til fræðslu um grunnvatn í þjóðgarðinum.

Í samráði við Veiðifélag Þingvallavatns verði komið upp nausti sunnan Arnarfells þar sem lenda má kænum og kajökum hæfilega langt frá veiðistöðum. Slík aðstaða kallar á bílastæði fyrir siglingamenn.

S4: Þinghelgin

Þinghelgin afmarkast af Almannagjá í vestri, Neðri-Völlum í norðri, Flosagjá í austri og Þingvallavatni í suðri eins og nánar er sýnt á korti 2 í viðauka. Þinghelgin er þannig skilgreind sem vettvangur hins forna Alþingis og þar er þungamiðja þeirrar hliðar þjóðgarðsins sem snýr að menningarsögunni. Innan þinghelgarinnar er mikið af fornminjum í jörðu og sést þar móta fyrir búðum þingmanna frá síðustu öldum Alþingis á Þingvöllum. Innan þinghelgarinnar eru þrjár byggingar: Þingvallakirkja, Þingvallabærinn og Hótel Valhöll. Þingvallabær er notaður sem aðstaða fyrir presta til undirbúnings messuhalds í Þingvallakirkju, fyrir þjóðgarðsvörð og þar er jafnframt opinber bústaður forsætisráðherra á Þingvöllum og aðstaða fyrir embættið til að taka á móti erlendum gestum. Þingvallakirkja og Þingvallabær eru í mjög góðu ástandi eftir gagngerar endurbætur á undanförunum árum en Valhöll mun því aðeins standa til frambúðar að ráðist sé í róttækar og kostnaðarsamar viðgerðir. Land í þinghelginni sígur jafnt og þétt auk þess sem hætta er á hröðu sigi í jarðhræringum eins og sagan hefur kennt.

Mörk ásættanlegra breytinga

Í þinghelginni felst sérstaðan annars vegar í sögu og fornminjum og hins vegar í þeim jarðmyndunum sem mynda umgjörð sögunnar. Ásættanlegar breytingar takmarkast því fyrst og fremst af verndun fornminjanna og af virðingu sem þeim ber að sýna. Jafnframt þarf að viðhalda hinu náttúrulega umhverfi í jarðmyndunum og gróðri, sem sýnilegri umgjörð sögunnar, án þess að athyglin dragist að óskyldum mannvirkjum.

Stefna fyrir þetta svæði er sem hér segir:

Mikilvægt er að umferð um þinghelgina sé bundin við vandaða stíga sem leiða ferðamenn um markverða staði. Við stígana njóti gestir fræðslu, t.d. með skiltum eða öðrum miðlum sem tengja söguna við umhverfið.

Endurskoða þarf forsendur hótélrekstrar í Valhöll með tilliti til viðhalds hússins, árstíðasveiflu í gestafjölda og tæknilegra atriða, t.d. frárennslis. Litið verði til þess að starfsemi á þeim stað, þar sem Valhöll er nú verði breytt á þann veg, að dregið verði úr hótélrekstri en lögð áhersla á, að þar verði unnt að fá keyptar veitingar auk þess sem hugað verði að aðstöðu fyrir Alþingi og ríkisstjórn til að koma saman til funda og aðra sem kjósa að efna þar til málþinga eða mannamóta. Húsakostur verði lagaður að þessari starfsemi án þess að alfarið sé tekið fyrir gistaðstöðu. Þingvallastaður er nú nýttur af forsætisráðuneytinu auk þess sem þar er aðstaða fyrir þjóðgarðsvörð og prest. Hugað verði að því, að forsætisráðherra fái aðstöðu annars staðar innan þjóðgarðsins en Þingvallastaður nýtist í ljósi þess, að hann er í leið þeirra, sem fara sem fróðleiksfúsir ferðamenn um þinghelgina.

Umferð bíla um þinghelgina takmarkist við sérstakar þarfir hreyfihamlaðra, þjóðgarðsvörslu og rekstrar nema sérstakir atburðir eða samkomur gefi tilefni til annars.

S5: Hakið

Á Hakinu er afmarkað svæði sem ætlað er til svipaðra nota og nú er en gert ráð fyrir eðlilegri útvíkkun í samræmi við fjölgun gesta. Á Hakinu er nú fræðslumiðstöð og útsýnispallur. Þaðan liggur leið niður Almannagjá og inn í þinghelgina.

Mörk ásættanlegra breytinga

Á Hakinu skal vernda hraunmyndanir næst Almannagjá fyrir ágangi með þeim litla gróðri sem á þeim þrífst en að öðru leyti gert ráð fyrir mannvirkjum og gatnagerð sem þjónusta við gesti, þ. á. m. hreyfihamlaða, krefst enda sé gætt góðs samræmis við umhverfið. Mannvirki á Hakinu skulu ekki vera áberandi frá þinghelginni.

Stefna fyrir þetta svæði er sem hér segir:

Á Hakinu verði aðalhlíð þjóðgarðsins þar sem gestir koma akandi að, fá fræðslu og yfirsýn, halda síðan gangandi niður Almannagjá og komast þaðan inn á stígakerfi. Við þetta aðalhlíð býðst gestum að kaupa bækur og minjagrip og njóta veitinga. Mannvirki myndi umgjörð hliðsins með látlausu og vönduðu yfirbragði. Þarna er fyrsti viðkomustaður flestra gesta sem sækja Þingvelli heim og umbúnaður verði í samræmi við það.

Skipuleggja þarf byggingarreiti, bílastæði og akstursleiðir miðað við nauðsynlegustu framtíðaruppbyggingu og móttöku stórra gestahópa, t.d. í tengslum við hátíðahöld. Til er deiliskipulag fyrir Hakið.

S6: Sumarhúsasvæði

Sumarhúsasvæði eru tvö. Annað nær frá Valhöll í suðvestur eftir Hallinum að mörkum hins friðlýsta svæðis en hitt, sem er mun smærra, er í grennd við Gjábakka þar sem eru sex bústaðir. Þar hafa risið sumarhús á afmörkuðum lóðum sem leigðar eru til 10 ára í senn. Húsin eru margvísleg að gerð og gróður umhverfis þau er af ýmsum toga og almennt ekki í samræmi við gróðurfar þjóðgarðsins.

Mörk ásættanlegra breytinga.

Ljóst er að sumarhúsasvæðin eru snortin og ekki áhugaverð til verndunar í núverandi mynd. Á hinn bóginn skal tryggt að svæðin stingi ekki frekar í stúf en nú er og því ekki leyfðar frekari byggingar á þessum svæðum né þau stækkuð.

Stefna fyrir þetta svæði er sem hér segir:

Stefnt skal að því að þjóðgarðurinn neyti forkaupsréttar þegar bústaðir þjóðast til sölu og taki yfir lóðir þegar leigusamningar renna út og skal í upphafi lögð mest áhersla á Gjábakkasvæðið.

Deiliskipulag kveði á um atriði sem lúta að ásýnd, gróðurfari og aðgengi að því marki sem nauðsynlegt er til að verja hagsmuni þjóðgarðsins.

S7: Gjábakki og Arnarfell

Gjábakki er eyðijörð sem setur mikinn svip á landslagsheild á austurbarmi sigdældarinnar. Hús eru horfin af jörðinni. Þar er vinsæll áningarstaður hestamanna og forn þjóðleið milli Skálholts og Þingvalla liggur þar um.

Sunnan Gjábakka er Arnarfell, 239 m hátt fjall, útvörður þjóðgarðsins í suðaustri. Þar er áhugavert göngusvæði þar sem gott útsýni, jarðmyndanir og menningarminjar koma saman. Á svæðinu er töluvert jarðvegsrof.

Mörk ásættanlegra breytinga:

Þessu svæði verði ekki raskað frekar en orðið er. Stöðva skal rof við Arnarfell í samráði við Landgræðslu og síðan leitast við að færa gróður í náttúrulegt horf.

Stefna fyrir þetta svæði er sem hér segir:

Við Gjábakka verði upphaf gönguleiða og miðstöð annarrar útivistar í austanverðum þjóðgarðinum og þar komið fyrir upplýsingum um svæðið.

Stígar verði merktir og kynntir svo að gestir þjóðgarðsins eigi greiðari leið að þessum hluta hans. Í Arnarfelli verði jafnframt kynnt nýtt veiðisvæði. Að öðru leyti er ekki gert ráð fyrir uppbyggingu á svæðinu.

Undir Arnarfelli verði afmarkað tjaldstæði með lágmarksþjónustu.

S8: Þingvallavatn

Þingvallavatn er eitt veiðisælasta fiskivatn sem þekkest. Fiskisæld, ódýr veiðileyfi og nágrenni við þéttbýlissvæði gera það ákjósanlegt til útivistar í formi stangaveiði, ekki síst fyrir börn og unglinga. Opinber umræða, meðal annars á Alþingi, endurspeglar almennan vilja til að endurheimta fiskistofna sem glatast hafa úr vatninu. Mikill áhugi er jafnframt á að sigla á Þingvallavatni en nú er það ekki leyft almenningi. Þó verður ekki séð að umferð lítilla vélarlausra báta í hæfilegri fjarlægð frá bakka geti valdið vandræðum.

Mörk ásættanlegra breytinga:

Mikilvægt er að raska ekki gróðri og dýralífi í vatninu frekar en orðið er og því skal þess gætt að framkvæmdir hafi ekki þau áhrif. Fylgjast þarf grannt með því að starfsemi á vatninu og innan vatnasviðsins valdi ekki mengun.

Stefna fyrir þetta svæði er sem hér segir:

Í samráði við veiðifélag verði mótaðar reglur um veiðiaðferðir í Þingvallavatni. Einnig að heimiluð verði sigling vélarlausra báta á vatninu innan þjóðgarðsins. Fundinn verði heppilegur staður fyrir bátanaust þar sem birtar eru reglur um veiði, siglingaleiðir og öryggisbúnað.

Áhersla verði lögð á að kynna lífríki vatnsins fyrir gestum á áhugaverðan hátt með

Því að þjóða þeim að skyggast undir yfirborðið með ýmsum ráðum.

Stefnt verður að samkomulagi við Landsvirkjun um stýringu miðlunar og vatnshæðar út frá þörfum lífríkis í vatninu og um endurheimt búsvæða fiskistofna sem glatast hafa.

S9: Bújarðir

Bújarðir innan þjóðgarðsins eru Brúsastaðir og Kárastaðir í suðvesturhorni garðsins. Hefðbundinn sauðfjárbúskapur er á Brúsastöðum en aðeins búseta á Kárastöðum. Húsakostur er eins og algengt er á bæjum til sveita. Vinaskógur er á vesturmörkum Kárastaða og hefur Skógræktarfélag Íslands umsjón með honum.

Mörk ásættanlegra breytinga:

Huga þarf sérstaklega að umhverfisáhrifum búskapar á jörðunum og gæta þess að starfsemi þar hafi ekki teljandi áhrif á þjóðgarðinn að öðru leyti.

Stefna fyrir þetta svæði er sem hér segir:

Á bújörðum verður búskapur og búseta með líku sniði og nú er en endurnýjun leigusamninga, t.d. við ábúendaskipti, er háð samþykki Þingvallanefndar.

S10: Svartagil og Skógarhólar

Svartagil er fyrrverandi hjáleiga frá Þingvallastað og er í eyði. Þar er töluvert rof sem hefta þarf í samvinnu við Landgræðslu. Þar eru einnig námur fyrir efnistöku.

Í Skógarhólum eru sléttir vellir frá náttúrunnar hendi og þar er hlaðin fjárrétt frá 1925, áður skilarétt Þingvallamanna. Hestamenn hafa haft aðstöðu í Skógarhólum samkvæmt samningi milli þjóðgarðsins og Landsambands hestamanna. Samningurinn rennur út 2005.

Mörk ásættanlegra breytinga:

Á svæðinu skal stuðlað að verndun og viðgangi náttúrulegs gróðurs.

Stefna fyrir þetta svæði er sem hér segir:

Stefnt er að því að efnistaka verði áfram úr sömu námum í Svartagili og verið hefur en hún takmarkist við þarfir þjóðgarðsins. Efnistaka verður skipulögð þannig að hún hafi sem minnst áhrif á umhverfið og þannig gengið frá efnistökusvæðinu að það falli að núverandi umhverfi. Á sama svæði verði lífrænn úrgangur frá þjóðgarðinum urðaður. Nánar verði tekið á þessum þáttum í deiliskipulagi og svæðin afmörkuð.

Gert er ráð fyrir því að áfram verði áningarstaður hestamanna við Skógarhóla og að hestamenn geti riðið þaðan um þjóðgarðinn utan fjölförnustu staðanna á skilgreindum reiðleiðum. Rekstrarforsendur áningarstaðar verða með sama hætti og önnur slík starfsemi innan þjóðgarðsins.

7.3. Deiliskipulag

Lögformlegt deiliskipulag er ekki til fyrir Þingvallapjóðgarð í heild og aðalskipulag, sem verið er að vinna fyrir Bláskógabyggð, tilgreinir ekki fyrirkomulag í þjóðgarðinum. Stuðst hefur verið við stefnumótun fyrir þjóðgarðinn frá 1988. Þar eru áherslur líkar þeim sem hér koma fram.

Eðlilegt er að deiliskipuleggja þjóðgarðinn allan og taka þannig nánar á þeim meginatriðum skipulags sem hér eru tiltekin. Í skipulaginu verði samræmdir hönnunarskilmálar á allar nýbyggingar á Þingvöllum og jafnframt viðmiðunarreglur fyrir endurbætur eða viðgerðir á eldra húsnæði. Setja þarf niður byggingareiti og legu stíga og vega.

8. AÐGENGI OG UMFERÐ

8.1. Núverandi staða

Þingvellir eru með fjölsóttustu ferðamannastöðum á Íslandi og sýna nýlegar kannanir að tveir af hverjum þremur erlendum gestum til Íslands koma til Þingvalla yfir sumarið og rúmur helmingur á vetrum. Árið 2001 heimsóttu 290 þúsund gestir Þingvelli, þar af voru 200 þúsund erlendir. Margir ferðamenn heimsækja Þingvelli, Gullfoss og Geysi í sömu ferð. Aðgangur að Þjóðgarðinum á vetrum er nokkuð háður veðri og færð.

Bílvegur liggur frá Þjónustumiðstöð niður að Þinghelginni og áfram austur með vatnsbakkanum. Í Þinghelginni hefur verið byggt upp stígakerfi sem tengist Hakinu gegnum Almannaá. Í Þingvallahrauni eru fornar alfaraleiðir sem enn eru greinilegar. Hluti þeirra hefur verið endurbættur með ofaníbúrdi. Hestamenn hafa aðgang að hluta stíganna í hrauninu.

8.2. Framtíðarsýn til 2024

Þjóðgarðurinn á Þingvöllum er opinn öllum allan ársins hring og þangað koma Íslendingar oft auk verulegs hluta erlendra ferðamanna. Umferð gesta er stýrt á virkan og skipulegan hátt til að tryggja að álag á náttúru, fornminjar og önnur gæði verði ekki umfram skilgreind ásettanleg mörk. Á ferð sinni um Þjóðgarðinn fá gestir skýr skilaboð um reglur sem þeim ber að lúta um aðgengi og umferð. Gönguleiðir og aðrir afþreyingarmöguleikar eru vel merktir og fræðsla um það sem fyrir augu ber stendur víða til boða með ýmsum hætti.

Bílvagir og bílastæði eru fullnægjandi til að taka við gestum á öruggan og skilvirkan hátt en áhersla er lögð á að gott kerfi stíga leiði gesti fótgangandi milli helstu staða. Jafnframt er gert ráð fyrir hestaumferð á völdum stígum utan viðkvæmustu og fjölförnustu staða, enn fremur umferð hjólreiðamanna á helstu stígum og aðgengi fyrir hreyfihamlaða á helstu áfangastaði. Bílaumferð er að mestu haldið utan viðkvæmustu staðanna, s.s. Þinghelgarinnar og umferð vélknúinna ökutækja á stígum og troðningum er bönnuð. Vega- og stígakerfi er þannig úr garði gert að það sé sem minnst áberandi og tryggi hljóðlát og öruggt flæði gesta.

8.3. Meginmarkmið

Þjóðgarðurinn og helstu Þjónustuinviðir hans verði opnir gestum allan ársins hring. Vetraropnun verði eftir aðstæðum (veðri og færð) og lögð áhersla á miðlun upplýsinga um þá Þjónustu sem í boði er hverju sinni.

Innan Þjóðgarðsins verði við haldið vel skipulögðu kerfi öruggra og vandaðra stíga sem falla vel að umhverfinu. Gerð stíganna miðast við hlutverk, umferðarpunga og mikilvægi í heildarskipulagi.

Að helstu stöðum innan Þjóðgarðsins verði stígar sem færir eru hjólastólum að því marki sem aðstæður leyfa.

Þjóðgarðurinn verði aðgengilegur á vefnum þar sem gestir geta notið heimsóknar og fræðslu um hann að nokkru leyti eins og þeir væru þar raunverulega. Gestir, innlendir sem erlendir, geti undirbúið heimsókn með því að kynna sér Þingvelli á vefnum.

Samþykkt verði deiliskipulag fyrir Þjóðgarðinn allan þar sem fyrirskrifað er að akstur bíla spilli ekki yfirbragði og kyrrð Þjóðgarðsins en stígakerfið gegni þeim mun meira hlutverki. Bílastæði verði höfð á jöðrum viðkvæmra svæða en að takmörkuðu leyti innan þeirra, einkum til skammtímadvalar og fyrir hreyfihamlaða.

Eitt af markmiðum stígakerfisins er að dreifa fólki og þar með álagi um þjóðgarðinn. Til þess að þetta takist er nauðsynlegt að allar leiðir séu vel merktar og skýr grein gerð fyrir áhugaverðum áfangastöðum.

Gert verði ráð fyrir umferð hestamanna í uppbyggingu stígakerfis að því marki sem stefna um landnotkun og verndun leyfir á hverju svæði. Þó skal sú meginregla höfð að hestaumferð sé haldið frá þeim svæðum sem viðkvæmust eru eða umferð gangandi gesta er mest.

8.4. Vöktun

Ástand stígakerfisins verði metið árlega og gerð áætlun um viðhald og nýframkvæmdir. Umferð utan stíga metin og það hvort stígar anna þeirri umferð sem á þá er lögð.

9. DVÖL, AÐPREYING OG AÐSTAÐA

9.1. Núverandi staða

Ástæður þeirra sem sækja Þingvelli heim eru margvíslegar og tengjast bæði náttúru og sögu. Sú aðstaða og þjónusta, sem boðið er upp á í þjóðgarðinum og nágrenni hans, tekur mið af þessari fjölbreytni.

Margt bendir til þess að aðsókn að Þingvöllum sem útivistarstað fari nú vaxandi og er sóst eftir veru og aðstöðu í þjóðgarðinum fyrir margar og ólíkar útivistargreinar og þarfir þeirra sem þær stunda stangast í ýmsum tilvikum á. Þar má helst nefna hestamennsku, siglingar, veiði, fuglaskoðun, köfun, hjólréiðar og loks almenna útivist og göngu. Þessi frístundaiðja hefur mismikil áhrif á umhverfið en ekki liggja fyrir mótaðar aðferðir til að takmarka ágang þar sem hann er of mikill eða nálgast þolmörk.

Veiðimenn hafa áhuga á bættu aðgengi að vatninu og á fleiri stöðum en nú er. Þörf er fyrir bættu salernisaðstöðu og bæta má umgengni. Aðsókn ólíkra hópa kann að kalla á að settar verði samskiptareglur sem þyrfti að móta í samráði við viðkomandi hópa. Einstök náttúra vatnsins býður upp ýmis tækifæri þar sem lífríkið undir yfirborði vatnsins yrði gert gestum sýnilegra.

Ekki er samræmi né skýr stefna um forsendur og almenna skilmála í samningum við rekstraraðila og félagasamtök sem starfa innan þjóðgarðsins.

Breytingar hafa orðið á hlutverki þjóðkirkjunnar innan þjóðgarðsins á síðustu árum og telur kirkjan að hennar hlutverk ætti að vera meira en nú er.

Af viðhorfskönnun meðal þjóðgarðsgesta og af samráðsfundum má ráða að áhugi er á bættri áningar- og dagverðaraðstöðu, fjölbreyttari gístaðstöðu og bættu aðgengi að nokkrum stöðum, m.a. fyrir hreyfihamlaða. Bæta þarf aðstöðu til að taka á móti stórum hópum.

Framboð þjónustu á Þingvöllum út frá flæði ferðafólks og eftirspurn eftir einstökum þjónustubáttum hefur ekki verið greint.

9.2. Framtíðarsýn til 2024

Aðstaða til móttöku þeirra ólíku hópa sem sækja þjóðgarðinn á Þingvöllum heim er góð allt árið um kring og miðar að því að skapa gott aðgengi og ánægjulega upplifun gesta en tryggja jafnframt varðveislu og góða umgengni um náttúru- og menningarmínjar. Gengið er út frá því í allri uppbyggingu og fyrirkomulagi varðandi móttöku gesta að meginmarkmiðið er að miðla menningar- og náttúrufarslegri sérstöðu Þingvalla.

Þingvellir hafa yfirbragð kyrrðar og helgi og uppbygging mannvirkja fellur vel að

umhverfinu. Innan þjóðgarðsins er hægt að njóta náttúru, upplifa sögu, fræðast og stunda útivist á lifandi og skemmtilegan hátt og gestir fara almennt fróðari eftir dvöl sína í þjóðgarðinum.

Sú þjónusta við ferðafólk sem krefst uppbyggingar, s.s. hótélrekstur, er utan þjóðgarðsins og yfirstjórn hans á gott samstarf við rekstraraðila í ferðaþjónustu í nágrenninu.

Við uppbyggingu þjónustu er þess gætt að samnýta aðstöðu eftir því sem kostur er en jafnframt að lágmarka hættu á árekstrum milli ólíkra notendahópa.

Leitast er við að byggja þjónustu upp á einu eða tveimur tilgreindum þjónustusvæðum skv. deiliskipulagi en dreifa henni ekki um þjóðgarðinn. Þannig fæst mest hagkvæmni og minnst rask í uppbyggingu samgöngu- og veitukerfa.

Öll þjónusta innan þjóðgarðsins lýtur skilgreindum gæðakröfum og leyfisveitingum.

9.3. Meginmarkmið

Þjóðgarðurinn bjóði upp á tjaldsvæði með líku sniði og verið hefur en gisting af öðru tagi verði utan þjóðgarðsins enda stutt til þéttbýlisstaða. Núverandi tjaldsvæði verði þróuð í samræmi við almennar kröfur tjaldgеста.

Veitingaaðstaða, áningarstaðir og snyrtingar verði skipulögð sérstaklega út frá flæði fólks um garðinn með það í huga að þjónustan sé aðgengileg en jafnframt hógvær og lítt áberandi.

Forsendur hótélrekstrar í Valhöll verði kannaðar með hliðsjón af annarri þjónustu innan garðsins og í nágrenni hans. Að því loknu verði tekin ákvörðun um framtíðarfyriřkomulag. Aðstaða verði fyrir ráðstefnur og mannamót á vegum Alþingis, ríkisstjórnar og annarra í Valhöll auk þess sem þar megi hýsa sérstaka gesti.

Öll aðstaða til afþreyingar, sem byggð verður upp í þjóðgarðinum, taki mið af menningar- og náttúrufarslegri sérstöðu Þingvalla með það að markmiði að gestir fari fróðari heim.

Einstökum atburðum úr sögu Þingvalla verði miðlað með sjónrænum, leikrænum og lifandi hætti.

Aðstaða við vatnið verði bætt til að koma í veg fyrir skaða á viðkvæmri náttúru og miðist við not allt árið um kring.

Not, svæði, aðstaða, samskiptareglur og leyfisveitingar verði skilgreint í samráði við alla notendahópa, s.s. veiði, siglingar báta og kajaka og köfun.

9.4. Vöktun

Nauðsynlegt er að fylgjast grannt með áhrifum gesta á þjóðgarðinn og búa þannig um að sem flestir geti notið heimsóknar í garðinn án þess að farið sé yfir mörk ásættanlegra breytinga. Vöktunin felur eftirfarandi í sér:

- Reglubundið mat á ástandi viðkvæmra svæða. Farið er yfir lista af vöktunatriðum og niðurstöður ástandsskoðunar bornar saman við viðmiðunarástand.
- Komi fram viðvörðun um að ástand hafi farið út fyrir ásættanleg mörk eru viðbrögð ákveðin, yfirleitt annaðhvort breyting á umbúnaði til að auka afköst án áhrifa eða takmarkanir á notkun.

Nauðsynlegt er að skrá athuganir, viðmiðanir og viðbrögð.

10. VISTKERFI

10.1. Núverandi staða

Á nokkrum stöðum í Þingvallapjóðgarði var plantað barrtrjám á tuttugustu öldinni. Þeim fyrstu var plantað 1899 og var það upphaf barrtrjáaræktar á Íslandi. Þessari plöntun hefur verið hætt og það sjónarmið orðið ofan á að svo áberandi breyting á vistkerfi og ásýnd þjóðgarðsins sé ekki réttlætanleg. Enn fremur hefur verið bent á að rætur trjáa geti valdið skemmdum á nálægum fornleifum. Þjóðgarðurinn hefur átt samstarf við Skógrækt ríkisins um grisjun og hirðu barrtrjáanna í þjóðgarðinum.

Vistkerfi plantna hefur verið rannsakað og kortlagt að hluta en því er ekki lokið. Gróðureyðing er nokkur nyrst í þjóðgarðinum, einnig í Svartagili og við Arnarfell.

Þjóðgarðurinn er aðili að Veiðifélagi Þingvallavatns og jafnframt þátttakandi með fleirum í því að rannsaka og vernda vistkerfi vatnsins.

Minkur og í minna mæli tófa hefur valdið usla í fuglalífi og hefur þjóðgarðurinn haft uppi varnaraðgerðir gegn þessum vörgum.

10.2. Framtíðarsýn til 2024

Mannanna verk hafa ekki frekari áhrif á vistkerfi Þingvallapjóðgarðs en þegar er orðið enda er þess vandlega gætt í skipulagi og framkvæmdum. Aðfluttum tegundum er haldið fjarri nema um sé að ræða vistkerfisbreytingar á landsvísu og fyrri inngrip hafa að nokkru verið leiðrétt, einkum í þinghelginni þar sem gróður er færður í horf fyrri alda gagngert vegna hlutverks þinghelgarinnar sem sögusviðs og vegna verndunar fornminja. Þjóðgarðurinn leggur sitt af mörkum í viðhaldi og endurreisn lífríkis Þingvallavatns í samstarfi við aðra aðila, t.d. með verndun hrygningarstöðva í Öxará. Fjölbreytni og útbreiðsla tegunda hefur verið könnuð og kortlögð. Fylgst er með breytingum á vistkerfinu með skipulegum hætti og orsakir breytinga greindar. Áhersla er lögð á að kynna þá þætti vistkerfisins sem eru einkennandi fyrir Þingvelli eða sérstakir.

Dregið hefur verið úr yfirborðssveiflum í Þingvallavatni til að vernda búsvæði kuðungableikju og urriða og sömuleiðis hefur urriðanum á ný opnast farvegur niður í Efra-Sog þar sem áður var náttúrulegt útfall Þingvallavatns.

10.3. Meginmarkmið

Gerð verði ítarleg útbreiðslukort fyrir gróður, villt dýr og fugla.

Gróður sem ekki er upprunninn á Þingvöllum verði fjarlægður úr þinghelginni, s.s. barrtré og aspir og á þeim stöðum öðrum þar sem slíkur gróður er nærri markverðum menningarminjum. Umhirða og grisjun barrtrjáa á öðrum svæðum miði að því að náttúrulegur gróður fái notið sín.

Komið verði í veg fyrir jarðvegsrof með aðgerðum sem falla vel að tegundasamsetningu sem fyrir er og áhersla lögð á að nota ekki aðfluttar tegundir sem breiða úr sér út fyrir skilgreind landgræðslusvæði.

Greind verði þau svæði þar sem umferð gesta gæti haft áhrif á dýralíf, t.d. varp fugla, og umferð stýrt í samræmi við það.

Tófu og sérstaklega minki verði haldið í skefjum, gjarnan í samvinnu við aðra landeigendur við vatnið.

Í samvinnu við Landsvirkjun verði gerðar ráðstafanir til að vernda lífríki í vatninu og opna urriða leið niður í Efra-Sog.



10.4. Vöktun

Gerð verði ítarleg áætlun um vöktun vistkerfis á Þingvöllum í góðu samstarfi þjóðgarðs, háskóla og stofnana sem um vistkerfið fjalla. Hlutverk vöktunarinnar er að vara við breytingum og auka þekkingu, t.d. á samspili tegunda.

11. FRÆÐSLA

11.1. Núverandi staða

Núna er rekin umfangsmikil fræðslustarfsemi á Þingvöllum sem miðar að því að fræða almenning um sögu og náttúru Þingvalla. Í boði er margmiðlunarefni um náttúru og sögu Þingvalla í fræðslumiðstöð auk prentaðs efnis og skipulagðrar lifandi leiðsagnar um svæðið. Auk þessa hefur verið unnið að verkefni með Kennaraháskóla Íslands sem miðar að því að gera Þingvallavefinn að kennsluefni fyrir miðstig grunnskólans.

Af samráði við gesti og hagsmunaaðila má ráða að þessi fræðslustarfsemi sé ekki nægilega vel kynnt. Jafnframt er mikill áhugi á að fræðsluefni verði aukið enn frekar, ekki síst skilti og merkingar innan þjóðgarðsins.

Nú er fræðslan tiltölulega staðbundin og athygli einkum beint að þinghelginni. Þetta leiðir til þess að álag er mikið á þinghelgina og viðdvöl gesta tiltölulega stutt. Með fræðsluefni sem beinir ferðum og athygli að öðrum áhugaverðum stöðum má að einhverju leyti jafna álag og dreifa því.

Rannsóknir og skráning fornminja eru skammt á veg komnar og því erfitt að gera þeim skil í fræðsluefni. Þó gæti slíkt efni þá þegar verið mjög mikilvægt í kynningu á menningarsögu og byggðist þá á getgátum fræðimanna uns rannsóknir afhjúpa traustari heimildir.

Koma þarf fræðslumálum innan garðsins í skýran farveg og auka samstarf við aðra aðila (t.d. Orkuveitu Reykjavíkur, Landsvirkjun, Fornleifavernd ríkisins og Náttúrufræðistofnun) sem láta sig fræðslu og rannsóknir á svæðinu varða. Efla þarf samstarf við skóla og glæða áhuga þeirra á Þingvöllum sem vettvangi kennslu í mörgum greinum.

11.2. Framtíðarsýn til 2024

Til Þingvalla liggur skipulagður og stöðugur straumur hópa af skólafólki sem hefur áður en það lagði í ferðina unnið vandaða heimavinnu úr öllu því fræðsluefni – ýmist prentuðu eða á formi margmiðlunar – sem stendur til boða um Þingvelli og viðfangsefni heimsóknarinnar. Á Þingvöllum hefst ferð nemenda og fróðleiksfúsra gesta í fræðslumiðstöðinni þar sem starfsfólk þjóðgarðsins útskýrir hvernig nýta má bæklinga, leiðsögn, margmiðlunarefni, merkingar og aðra aðstöðu til að afla fróðleiks og tengja hann við sérstætt umhverfi.

Á tilteknum stöðum er búið sérstaklega í haginn fyrir skólanema sem vilja skoða lífverur í vatninu, gróður á landi eða fugla í tengslum við nám sitt.

Á Þingvöllum er búið í haginn fyrir fræði- og listamenn sem leita þar fanga og þar eru verk þeirra kynnt. Þjóðgarðurinn hefur samstarf við hagsmunaaðila um aðstöðu- og kynningarmál þannig að auðvelt sé að skipuleggja heimsókn til margra aðila í einni og sömu ferðinni.

Lögð er áhersla á fræðslu, t.d. með lifandi leiðsögn, um þá málaflokka sem eru einstakir fyrir Þingvallasvæðið; fornminjar og menningarsögu, jarðfræði og lífríki vatnsins.

Öflugt samstarf er við þær meginstofnanir samfélagsins sem starfað hafa á Þingvöllum á liðnum öldum, Alþingi og Þjóðkirkju, um að þeirra þætti í sögu

Þingvalla sé gerð greinargóð skil í fræðsluefni. Þessar stofnanir minnst sögu sinnar á Þingvöllum með því að flétta starf sitt í nútíð að nokkru leyti inn í starfsemi þjóðgarðsins.

11.3. Meginmarkmið

Útgáfu aðgengilegs upplýsingaefnis til notkunar fjarri Þingvöllum verður komið í öflugan og ákveðinn farveg í samvinnu við yfirvöld skólamála og sérfræðinga á hverju sviði. Lögð verður áhersla á gagnvirkt margmiðlunarefni sem auðvelt er að uppfæra á hverjum tíma.

Fræðslumiðstöðin og aðstaða þar verður aukin og eflid og hún gerð að miðpunkti fræðslumála sem allt annað fræðsluefni tekur mið af og byggir við. Hvað styrkir annað, aðgengilegar upplýsingar í upplýsingamiðstöðinni og vel merkt kennileiti, náttúrufrýrbæri, fornminjar og söguupplýsingar úti á svæðinu.

Boðið verði upp á tíðar ferðir með leiðsögumönnum sem hlotið hafa góða menntun í þeim margvíslegu fræðum sem tengjast Þingvöllum.

Hönnuð verði skilti fyrir fræðslu og leiðbeiningar, vönduð og varanleg með tilliti til veðrunar á svæðinu. Hönnunin leiði af sér fáar og einfaldar gerðir þannig að fjöldaframléiðsla verði sem hagkvæmust.

Fylgjast þarf með skipulegum hætti með því að fræðsluefni sé tiltækt og innihald sé í samræmi við það sem best gerist í efnistöðum og framsetningu. Enn fremur þarf að fylgjast með ástandi skilta og merkinga og viðhalda eftir þörfum.

Hafnar verði viðræður við Alþingi og þjóðkirkju um þeirra þátt í fræðslu og starfi á vegum þjóðgarðsins. afnframt verði mótuð stefna um aðgang annarra samtaka sem tengjast beint sögu Þingvalla, s.s. ásatrúarmanna.

12. RANNSÓKNIR OG VÍSINDI

12.1. Núverandi staða

Nokkrir ólíkir aðilar koma að rannsóknnum sem tengjast Þingvöllum og Þingvallavatni. Hver þessara aðila vinnur á eigin forsendum og lítil sem engin tengsl eða samstarf eru þar á milli nema að einhverju leyti innan sömu vísindagreinar. Þjóðgarðsyfirvöld hafa ekki talið sér skylt að eiga frumkvæði að samræmingu í þessum efnum enda er t.d. aðeins lítil hluti vatnsins innan þjóðgarðsins. Þingvallanefnd hefur styrkt sérstaklega ýmsar rannsóknir, einkum á lífríki Þingvallavatns og er þeim gerð skil í bókum sem út hafa komið um vatnið.

Í reglubundnu starfi þjóðgarðsins er ekki fólgin bein hvatning til fræðastarfsemi og rannsókna nema til þess hafi verið stofnað af sérstöku tilefni, t.d. með tilstilli kristnihátíðarsjóðs eða að frumkvæði einstakra vísindamanna eða stofnana. Ekkert yfirlit er að finna yfir allar rannsóknir sem tengjast Þingvöllum.

Samráð við mótun þessarar stefnu leiddi í ljós mikinn áhuga á því að þjóðgarðurinn tæki nokkurt frumkvæði á þessu sviði, t.d. með því að halda saman upplýsingum um allar rannsóknir og þekkingu á einum stað og veita aðgang að þeim. Jafnframt er áhugi á leiðbeinandi samræmingu sem gæti leitt til aukinnar þekkingar þar sem hana skortir helst.

12.2. Framtíðarsýn til 2024

Þjóðgarðurinn kemur fyrst og fremst óbeint að rannsóknnum með því að greiða götu þeirra sem rannsóknir stunda og taka þátt í kynningu niðurstaðna, t.d. með innlimun þeirra í fræðsluefni. Áhersla er lögð á þætti sem tengjast sérstöðu Þingvalla, bæði hvað varðar náttúru og menningu. Sérstök áhersla er lögð á

rannsóknir á fornleifum og þann efnivið sem þær veita í myndir sem við gerum okkur af sögulegri framvindu, lífi og hugmyndaheimi fyrri alda og því hlutverki sem Þingvellir gegndu sem miðpunktur í íslensku samfélagi á miðöldum. Hlut Þingvalla í miðaldasögu Þjóðarinnar er haldið á lofti og stofnað til samstarfs við þá sem vinna að fræðilegum rannsóknum vegna þingstaða í landinu eða hafa forsjá í Skálholti, Reykholti og á Hólum, svo að dæmi séu nefnd. Áhersla er lögð á það að allar rannsóknir og niðurstöður þeirra séu sem sýnilegastar og aðgengilegastar lærdum sem leikum enda komi það ekki niður á viðfangsefninu.

Vefurinn er mikilvægur vettvangur upplýsingamiðlunar um fyrri rannsóknir og niðurstöður þeirra sem nýtist m.a. við skipulagningu nýrra rannsókna og mat á stöðu þekkingar hverju sinni.

12.3. Meginmarkmið

Komið verði á fót söfnun og veitu upplýsinga um rannsóknir, rannsóknaaðila og niðurstöður. Byrjað með tiltölulega einföldu upplýsingakerfi á vefnum. Finna þarf leið til að tryggja að upplýsingar um rannsóknir berist.

Við gerð fræðsluáætlana verði tekið mið af rannsóknaniðurstöðum og þær kynntar gestum Þjóðgarðsins eftir því sem unnt er og tilefni gefast.

13. HAGKERFI OG SAMFÉLAG

13.1. Núverandi staða

Þjóðgarðurinn á margvíslegt samráð við aðila sem tengjast rekstrinum. Einkum er hér um að ræða opinbera aðila sem fjalla um fornleifar, skógrækt, landgræðslu og þess háttar atriði sem lúta opinberri umsýslu auk almennra hluta stjórnarsýslu ríkis og sveitarfélags. Almennt má segja að þetta samráð sé haft þegar þörf krefur til að leysa úr málum sem koma upp í rekstri garðsins. Samráð við ýmsa aðra aðila, sem tengjast Þjóðgarðinum, hefur verið lítið, t.d. við orkufyrirtæki og áhugamannafélög.

Þjóðgarðurinn er þannig í sveit settur að hann er mjög nálægt höfuðborginni (hálf tímaakstur) og þéttbýliskjörnum á Suðurlandi en þó úr alfaraleið og ekkert þéttbýli er á jöðrum hans. Vegna þessa hefur ekki byggst upp nein þjónusta að ráði á vegum einkaaðila á útjöðrum Þjóðgarðsins. Efnahagsleg áhrif Þjóðgarðsins verða því að skoðast sem óaðgreinanlegur hluti vaxtar og arðsemi í ferðaþjónustu á Íslandi almennt enda er Þjóðgarðurinn með mest sóttu ferðamannastöðum á landinu.

Innan Þjóðgarðsins sjálfs leynast ýmis tækifæri til að hafa tekjur af gestum sem ekki hafa verið nýtt til þessa.

13.2. Framtíðarsýn til 2024

Þjóðgarðurinn á Þingvöllum hefur frumkvæði að því að rækta tengsl við margvíslega aðila, sem tengjast Þjóðgarðinum, með virku og skipulegu samráði. Þannig er reynt að sjá fyrir hagsmunaárekstra og leitað eftir samlegð í aðkomu hinna ólíku hópa.

Þjóðgarðurinn leitar eftir samstarfi og samráði við félög og stofnanir sem tengjast sögu Þingvalla, fyrst og fremst Alþingi og Þjóðkirkju.

Þjóðgarðurinn hefur samráð við sveitarstjórnir í grennd við Þjóðgarðinn um þau mál þar sem hagsmunir kunna að skarast, t.d. um skipulagsmál.

Þjóðgarðurinn setur reglur um frístundaiðju á borð við köfun, veiði og útreiðar í samráði við áhugamannafélög og leitast við að búa í haginn fyrir slíka iðju með

áherslu á að álagi sé dreift og engin veruleg varanleg áhrif hljóttist af.

Þjóðgarðurinn hefur samráð við stór fyrirtæki með starfsemi í grennd við þjóðgarðinn, t.d. orkufyrirtæki, vegna sameiginlegra hagsmunamála á borð við skipulag kynningar og rannsókna, gestastraum og veitukerfi.

Starfsemi innan þjóðgarðsins er almennt rekin af þjóðgarðinum sjálfum eða með samningi við Þingvallanefnd á þeim sviðum þar sem reynsla er af útboði skilgreindra þjónustupáttu til einkaaðila, s.s. veitingasölu og ljóst er að þjóðgarðurinn hefði nauðsynlega þurft að reka ella sjálfur. Þingvallanefnd stjórnar starfsemi innan þjóðgarðsins. Nefndin getur samið við einkaaðila um einstaka þætti hennar en tekið skal mið af því, að hún einkennist af þeirri virðingu, sem sýna ber starfi og leik á Þingvöllum. Öll starfsemi er í samræmi við markmið um verndun, sjálfbærni og virðingu fyrir helgi staðarins. Þjóðgarðurinn kynnir tímanlega allar breytingar sem hafa áhrif á þá sem byggja afkomu á þjóðgarðinum eða gestastraumi til hans og leitast við að milda áhrif slíkra breytinga.

13.3. Meginmarkmið

Áætlun um skipulegt samráð við ofangreinda aðila þar sem samræming og samlegð er höfð að leiðarljósi.

Þjóðgarðurinn kanni hug gesta til þjónustu og upplifunar með reglulegu millibili, t.d. í tengslum við gerð hverrar verkefnaáætlunar.

14. FORNLEIFAR OG MENNINGARLANDSLAG

14.1. Núverandi staða

Ekki er til fullkomin skrá yfir allar þekktar fornleifar í Þingvallapjóðgarði með staðsetningu, mælingum og lýsingu. Hugsanlegt er að einhverjar fornleifar liggi undir skemmdum, t.d. vegna vatnsrofs í Öxará og aðrar minjar kunna að verða fyrir áhrifum af landsigi við vatnið. Grafið hefur verið á nokkrum stöðum í smáum stíl með mismiklum árangri. Fornleifar er mjög víða að finna innan þjóðgarðsins en einkum innan þinghelgarinnar og á eyðibýlum í hrauninu.

Fornleifavernd ríkisins fjallar um og veitir leyfi til allra fornleifarannsókna á Þingvöllum jafnt sem öðrum stöðum á Íslandi skv. lögum þar um. Stofnunin leggur mikla áherslu á það að á Þingvöllum sé hugsanlega að finna merkustu fornleifar á landinu öllu og því mikilvægt að fara að öllu með gát.

Margar fornminjar eru vel greinilegar á yfirborði undir jarðvegslagi og gróðurþekju. Mikilvægt er að slík ummerki tynist ekki í gróðri og gróðurinn hafi ekki rótarvöxt sem spillir minjum eða torveldar rannsóknir á þeim. Þetta kallar á það að gróðri sé að nokkru leyti haldið niðri eða eytt.

Fjárveitingar til fornleifarannsókna á Þingvöllum hafa verið með ýmsum hætti, t.d. á vegum Þingvallanefndar, Þjóðminjasafns og Kristnihátíðarsjóðs. Ekki hefur verið skýr stefna um forgangsröðun í slíkum rannsóknum og umfjöllun um verkáætlanir er ekki í föstum skorðum.

Nauðsynlegt er að fylgst sé með ástandi fornleifa, einkum þeirra sem eru ofanjarðar, t.d. grjóthleðslur sem veðrast eða verða fyrir öðru hnjaski, t.d. ágangi gesta.

14.2. Framtíðarsýn til 2024

Í starfsemi þjóðgarðsins er lögð áhersla á að ekkert spilli fornleifum, aðgengi að þeim og rannsóknum í nútíð eða framtíð. Hlutverk þjóðgarðsins er einkum að búa

Í haginn fyrir starfsemi annarra aðila sem framkvæma og stjórna fornleifarannsóknnum á svæðinu en jafnframt að samræma slíkt starf við aðra starfsemi í Þjóðgarðinum. Í daglegu starfi sér Þjóðgarðurinn um umhirðu og eftirlit með fornleifasvæðum í samráði við Fornleifavernd ríkisins og grípur inn í ef ágangur, gróður, veðrun eða líkir þættir virðast líklegir til að hafa áhrif. Grunnur skipulegrar verndunar og umhirðu er ítarleg skráning fornleifanna.

Gerð er grein fyrir sýnilegum ummerkjum um fornleifarnar á skýran en hógværan hátt á fornleifasvæðinu en í rannsókn- og fræðslumiðstöð eru minjarnar kynntar frekar ásamt árangri rannsókna, t.d. í sýndarheimi. Þar fá gestir að kynnast hugmyndum um þau mannvirki, þinghald og samfélag sem minjarnar tengjast með skírskotun í annan fróðleik, t.d. um jarðfræði, vistkerfi og hugarheim. Öll umgjörð fornminjanna sjálfra ber vott um virðingu og helgi.

14.3. Meginmarkmið

Ítarleg skráning allra fornminja innan Þjóðgarðsins ásamt mati á ástandi og þörf fyrir viðhald og eftirlit. Forgangsröðun aðgerða til verndar þeim minjum sem kunna að liggja undir skemmdum.

Skýrar en hógværar merkingar sýnilegra fornleifa í tengslum við gönguleiðir um fornleifasvæði. Merkingarnar vísa jafnframt til ítarefnis í fræðslumiðstöð eða annars staðar.

Gönguleiðir skipulagðar um fornleifasvæði þannig að gestir geti skynjað fornleifarnar á staðnum en án áhrifa á þær, t.d. með átroðningi.

Skýrar kröfur um verklag við fornleifarannsóknir hvað varðar umbúnað, jarðvegsflutning og þess háttar atriði auk upplýsingaskyldu framkvæmdaáðila um tímasetningu, umfang og áhrif á aðra starfsemi.

Áætlun um eftirlit og viðhald fornminja og fornminjasvæða í samstarfi við Fornleifavernd. Áætlun um varnaraðgerðir ef fornminjar eru taldar liggja undir skemmdum. Viðmiðanir um ásýnd fornminjasvæða t.d. varðandi gróðurþekju og nálæg mannvirki.

15. STJÓRNUN

15.1. Núverandi staða

Þjóðgarðurinn á Þingvöllum er undir stjórn Þingvallanefndar sem er skipuð alþingismönnum og kjörin af Alþingi. Þingvallanefnd ræður þjóðgarðsvörð sem jafnframt er framkvæmdastjóri þjóðgarðsins. Starfseminni er skipt í tvö meginsvið, landvörslu og fræðslu. Árið 2003 voru alls 7,8 ársverk í þjóðgarðinum, þar af 4 föst stöðugildi. Til starfseminnar fær þjóðgarðurinn 70,6 milljónir á A-hluta fjárlaga fyrir 2004 og hefur að auki um 12,4 milljónir í sértekjur. Ráðstöfunarfé er því alls um 83 milljónir á árinu 2004. Á síðustu árum hefur fjölbreytileiki í viðfangsefnum starfsmanna aukist mikið og leitað er til fjölmargra aðila eftir sérþekkingu af ýmsu tagi.

Innra starf þjóðgarðsins er í föstum skorðum en lýtur ekki formlegum kerfum á borð við gæðakerfi.

15.2. Framtíðarsýn til 2024

Stjórnun þjóðgarðsins á Þingvöllum miðar að því að sem flestir fái notið þeirra gæða sem þjóðgarðurinn hefur upp á að bjóða án þess að gæðin rýrni. Áhersla er lögð á að gestir njóti staðarins á sem margvíslegastan hátt og takmarkandi stjórnun því aðeins beitt að það þjóni skýrum tilgangi verndunar í samræmi við þessa stefnu. Leitast er við að bjóða gestum að njóta þjóðgarðsins að einhverju

leyti á öllum árstímum eftir því sem aðstæður leyfa.

Öryggi þjóðgarðsgesta og starfsfólks er tryggt með skýrum reglum og leiðbeiningum. Í þjóðgarðinum er unnið eftir skipulegu gæðakerfi sem tryggir að viðhald og önnur reglubundin verk eru í föstum skorðum og brugðist er við frávikum.

Aðgangur að þjóðgarðinum er öllum heimill án endurgjalds. Gestir þurfa að greiða fyrir einstaka þjónustubætti sem þeir nýta sér, t.d. þátttöku í skipulegri afþreyingu, veiðileyfi, tjaldgistingu og þess háttar. Auk tekjuöflunar er gjalddökunni og notkunarleyfum beitt til að stýra álagi sem þjónustubættirnir valda á náttúruna. Leitast er við að dreifa þjónustunni sem mest til að jafna álag. Þjónusta, sem snýr fyrst og fremst að fræðslu á vegum þjóðgarðsins, er almennt ókeypis. Mikilvægur liður í fjármögnun verkefna innan þjóðgarðsins er kostun einkaaðila.

Starfsemi á vegum einkaaðila innan þjóðgarðsins, t.d. veitingasölu, fellur að skýrum ramma sem viðheldur náttúrulegu og vistvænu yfirbragði með virðingu fyrir helgi staðarins. Slíkri þjónustu er valinn staður í samræmi við stefnu um landnotkun og almennt í hæfilegri fjarlægð frá þinghelginni.

Stjórnkerfi garðsins býr í haginn fyrir vinnu sjálfboðaliða, innlendra og erlendra, t.d. með greinargóðum verklýsingum og dvalaraðstöðu.

15.3. Meginmarkmið

Komið verði á fót vel skilgreindu kerfi í anda umhverfisstjórnunar sem tengir mörk ásættanlegra breytinga í hinum ýmsu þáttum við þolmörk álags af völdum umferðar og dvalar þjóðgarðsgesta. Kerfið geri ráð fyrir vöktun og inngripum ef breytingar leita út fyrir ásættanleg mörk. Skilgreind verði nánar mörk ásættanlegra breytinga sem hér eru tiltekin fyrir hvert svæði eftir því sem við á.

Komið verði á gæðakerfi fyrir innra starf þjóðgarðsins í hæfilegu samræmi við umfang starfseminnar þar sem t.d. er tekið á viðhaldi mannvirkja.

Metin verði hætta sem starfsfólki og gestum kann að vera búin í þjóðgarðinum og útbúnar öryggisreglur og áætlanir í samvinnu við þær stofnanir stjórnkerfisins sem gæta öryggis almennings. Gestum verði kynntar öryggisreglur eftir þörfum á hverjum stað og umbúnaður hafður vandaður og vel við haldið. Könnuð verði réttarstaða þjóðgarðsins vegna ábyrgðar sem hann kann að bera á öryggi gesta.

Mótaðar verði reglur um kostun einkaaðila á verkefnum fyrir þjóðgarðinn þar sem m.a. er tiltekið með hvaða hætti kostunaraðili getur kynnt framlag sitt, hvaða verkefni koma til greina og önnur atriði sem tryggja hagsmuni beggja aðila en með áherslu á þann virðingarsess sem þjóðgarðurinn nýtur. Jafnframt verði ákveðið hvernig farið skuli með beiðnir um sérstök afnot í viðskiptatilgangi, t.d. kvikmyndatöku og auglýsingagerð.

Mótaður verður rammi um útboð, leyfisveitingar og starfsemi einkaaðila sem starfa innan þjóðgarðsins. Sá rammi tryggi að starfsemin sé í samræmi við stefnu þjóðgarðsins í heild um ásýnd, verndun og virðingu.

Ávallt liggi fyrir spá um þróun gestafjölda næstu 10 ára til hliðsjónar við ákvarðanatöku og forgangsröðun.

16. FORGANGSRÖÐUN VERKEFNA OG FRAMKVÆMD

Í þeim meginmarkmiðum, sem sett eru fram fyrir málaflökkana hér fyrir framan, má greina nokkur atriði sem mynda forsendu skipulegrar framkvæmdar í samræmi við þessa stefnu. Atriðin eru nefnd hér fyrir neðan til áréttingar og verkefnaáætlun, sem sett er fram í tengslum við stefnuna, mun endurspegla þau.

- Gera þarf deiliskipulag með lögformlegum hætti þar sem ýmis atriði tengd skipulagi sem hér hafa verið nefnd eru útfærð nánar.
- Gera vöktunaráætlun sem miðar að því að finna á kerfisbundinn hátt hvar ágangur veldur breytingum umfram ásættanleg mörk. Áætlunin tiltekur jafnframt viðbrögð við slíkum frávikum.
- Stuðla að því að lokið verði kortlagningu og skráningu fornminja. Niðurstaðan nýtist við gerð deiliskipulags og til að greina þær fornminjar sem kunna að liggja undir skemmdum og krefjast varnaraðgerða.
- Marka skýra stefnu um kostun sem fjáröflunarleið til þess að hún nýtist sem fyrst til gagns fyrir innri uppbyggingu í þjóðgarðinum.
- Skipuleggja reglubundið samráð við fjölmarga hagsmunaaðila sem tengjast þjóðgarðinum til ráðgjafar og hliðsjónar.
- Bæta upplýsingagjöf og merkingar.

Raunhæft er að ljúka öllum framantöldum verkefnum innan gildistíma fyrstu verkefnaáætlunar.

17. ENDURSKOÐUN OG ÁRANGURSMAT

Þingvallanefnd leggi á hverju kjörtímabili fyrir Alþingi greinargerð um stöðu og framvindu í málefnum þjóðgarðsins til upplýsingar fyrir þjóð og þingheim.

Gert er ráð fyrir að á tuttugu ára gildistíma stefnunnar gildi fjórar verkefnaáætlanir til fimm ára í senn. Eðlilegt er að þegar ein verkefnaáætlun rennur sitt skeið og önnur tekur við sé staldrað við og kannað hve vel hefur tekist í framkvæmd áætlunarinnar og hve vel stefnan sjálf stenst tímans tönn. Búast má við að á tuttugu ára tíma breytist ýmis ytri skilyrði sem ekki eru á valdi þjóðgarðsins og kunna að hafa áhrif á stefnuna og þá forgangsroðun sem á henni byggist.

Viðmiðanir við árangursmat skírskota til leiðarljóssins sem þessi stefna byggist á.

Fyrsta viðmiðun felst í svari við eftirfarandi spurningu: „Hefur tekist að verja hið sérstaka gildi þjóðgarðsins þannig að möguleikar á jafngildum afnotum hafi verið tryggðir til framtíðar?“

Ef eitthvað kemur fram sem bendir til annars en að vel hafi tekist til þarf nauðsynlega að bregðast við, hugsanlega með takmörkun á afnotum.

Svar við spurningunni byggist aðallega á eftirtöldum upplýsingum:

- Skráðar niðurstöður kerfisbundinnar vöktunar.
- Mat starfsfólks, fræðimanna og annarra sem best þekkja þjóðgarðinn.
- Niðurstöður viðhorfskönnunar um gildismat gesta.

Önnur viðmiðun felst í svari við eftirfarandi spurningu: „Hafa gestir þjóðgarðsins átt kost á að njóta sérkenna hans og fræðast um þau á aðgengilegan hátt?“

Svarið getur falist í hugmyndum um breytingar á því hvernig tekið er á móti gestum og hvernig rekstrarfé er best varið í þeim tilgangi.

Svar við spurningunni byggist aðallega á eftirtöldum upplýsingum:

- Skráðar niðurstöður gæða- og öryggiseftirlits.
- Niðurstöður viðhorfskönnunar um gæði þjónustu og fræðsluefnis.
- Tölur um fjölda gesta, notkun þjónustuþátta, lengd dvalar, rekstrarlega afkomu o.fl.



Upplýsingaöflun vegna endurskoðunar og árangursmats er því fyrst og fremst með þessum hætti:

- Kerfisbundin skráning upplýsinga um ástand ýmissa þátta (vöktun umhverfis, gæðamál, öryggismál, o.s.frv.). Um þessa skráningu eiga að gilda skýrar verklagsreglur og skráningin er samfelld og sívirk eftir þörfum viðfangsefnisins.
- Viðhorfskönnun meðal gesta sem endurtekin er við undirbúning hvernar verkefnaáætlunar. Könnunin tekur á margvíslegum atriðum sem lúta að mati gesta á upplifun sinni og gæðum þjónustu.
- Samráð við hagsmunaaðila sem er skipulegt og skráð, t.d. með árlegum fundum.

Árangursmatið er forsenda góðarar verkefnaáætlunar og kann að gefa tilefni til breytingar á stefnunni sjálfri. Ef stefnunni er breytt ber að kynna þá breytingu fyrir hagsmunaaðilum.

VIÐAUKI A: TILHÖGUN VINNU VIÐ STEFNUMÖRKUNINA

Sú stefnumörkun og framtíðarsýn fyrir þjóðgarðinn á Þingvöllum, sem hér liggur fyrir, er niðurstaða vinnu fjölmargra aðila sem hófst sumarið 2003. Guðrún Kristinsdóttir, yfirlandvörður á Þingvöllum, hefur haft yfirumsjón þessarar vinnu fyrir hönd þjóðgarðsins á Þingvöllum en auk hennar tóku Sigurður K. Oddsson þjóðgarðsvörður og Einar Á. E. Sæmundsen fræðslufulltrúi þátt í vinnunni ásamt Þingvallanefnd.

Ráðgjafarfyritækið Alta annaðist verkið undir stjórn Halldóru Hreggviðsdóttur en ritstjóri stefnumörkunarinnar var Árni Geirsson. Aðrir starfsmenn Alta lögðu hönd á plóginn aðallega við samráð og úrvinnslu þess.

Í þessu verkefni hefur verið lögð áhersla á að tryggja að stefna í stjórn þjóðgarðsins væri í samræmi við vilja eiganda hans, íslensku þjóðarinnar. Því var lögð áhersla á samráð við gesti og hagsmunaaðila.

Vinnan hófst sumarið 2003 með skoðanakönnun sem lögð var fyrir gesti þjóðgarðsins. Kannað var m.a. viðhorf þeirra til þjóðgarðsins, þeirrar þjónustu sem þar er veitt og hvaða gildi þjóðgarðsins væri mikilvægast í þeirra huga. Einnig voru haldnir nokkrir samráðsfundir með hagsmunaaðilum til að fá viðhorf þeirra til verndunar og nýtingar þjóðgarðsins. Alls voru fulltrúar frá 78 fyrirtækjum, stofnunum og félagasamtökum boðaðir á samráðsfundi vegna stefnumörkunarinnar og mættu á annað hundrað fulltrúar frá þessum aðilum á fundi með fulltrúum starfshópsins. Í kjölfar samráðsfundanna var unnið úr hugmyndum sem þar komu fram og þær nýttar beint í stefnumörkunarvinnuna. Auk könnunar og ofangreindra samráðsfunda var við stefnumörkunina stuðst við fjölmargar bækur sem fyrir liggja um Þingvelli, tilnefningarskýrslu um að koma Þingvöllum á heimsminjaskrá UNESCO og niðurstöður samráðsfundar sem haldinn var vegna tilnefningarinnar.

Við vinnuna var fylgt leiðbeiningum frá þeim sem hvað fremstir eru taldir hvað varðar vinnu við stefnumörkun fyrir þjóðgarða og önnur verndarsvæði. Þar má m.a. nefna Adrian Phillips og Henry Cleere sérfræðinga sem hingað komu á vegum heimsminjaskrár UNESCO vegna tilnefningar Þingvalla á heimsminjaskrána auk leiðbeininga frá Alþjóðanáttúruverndarsamtökunum (IUCN) og Alþjóðameningarmálasamtökunum (ICOMOS).

Yfirlit um þá hagsmunaaðila sem boðið var til samráðsfunda vegna stefnumörkunarvinnunnar

Eftirtöldum hagsmunaaðilum boðið á samráðsfundi vegna stefnumörkunarinnar:

- Allrahanda
- Alþingi, upplýsinga- og tæknisvið.
- Andri Snær Magnússon rithöfundur
- Árnesprófastsdæmi
- Ásatrúarfélagið
- Bjarni Harðarsson blaðamaður
- Bláskógabyggð
- Destination Iceland
- Ferðafélag Íslands
- Ferðafélagið Útivist
- Ferðahestar
- Ferðamálafulltrúi uppsveita Árnessýslu
- Ferðamálaráð
- Ferðaþjónustan Geysi
- Ferðaþjónustan Nesbúð
- Félag íslenskra leiðsögumanna
- Félag íslenskra ökuleiðsögumanna
- Ferðamálaaskóli við MK
- Fjallahjólaklúbburinn
- Fornleifavernd ríkisins
- Forsætisráðuneytið
- Fræðslumiðstöð Reykjavíkur
- Fuglaverndarfélag Íslands
- Gistiheimilið Dalsel
- Grímsnes- og Grafningshreppur
- Guðmundur Tyrfingsson
- Hið íslenska náttúrufræðifélag
- Highlander
- Hólaskóli
- Hótel Valhöll
- Höfuðborgarstofa
- Íslandsferðir
- Kaffihúsið Gamla-Borg
- Kajakklúbburinn
- Kennaraháskóli Íslands
- Kynnisferðir
- Landbúnaðarháskólinn á Hvanneyri, umhverfisskipulagsdeild
- Landgræðsla ríkisins
- Landssamband hestamannafélaga
- Landssamband stangaveiðifélaga
- Landssamtök hjólreiðamanna

- Landsvirkjun
- Landvarðafélag Íslands
- Landvernd
- Laxfiskar ehf.
- Leiðsöguskóli Íslands
- Menntamálaráðuneytið
- Menntaskólinn við Hamrahlíð
- Minjasafn Reykjavíkur, Árbæjarsafn
- Náttúrufræðistofa Kópavogs
- Náttúrufræðistofnun Íslands
- Orkustofnun
- Orkuveita Reykjavíkur
- Páll Valsson sagnfræðingur
- Rannsóknir og ráðgjöf ferðapjónustunnar ehf.
- Róbert Haraldsson heimspekingur
- Saga og miðlun
- Samgönguráðuneytið
- Samtök ferðapjónustunnar
- Sigrún Helgadóttir líffræðingur
- Skálholtsskóli
- Skipulagsfulltrúi uppsveita Árnassýslu
- Skógrækt ríkisins
- Skógræktarfélag Íslands
- Sportkafarafélagið
- Stangaveiðifélag Reykjavíkur
- Stangaveiðifélagið Ármenn
- Stofnun Árna Magnússonar
- Sumarliði Ísleifsson sagnfræðingur
- Sveinn Einarsson, menntamálaráðuneytinu
- Sögusmiðjan
- Söluskáli þjónustumiðstöðinni Þingvöllum
- Umhverfisráðgjöf Íslands ehf.
- Umhverfisstofnun
- Upplýsingamiðstöð Suðurlands
- Veiðifélag Þingvallavatns
- Veiðimálastofnun
- Vestfjarðaleið
- Þjóðkirkjan, Biskupsstofa
- Þjóðminjasafnið
- Örnefnastofnun

VIÐAUKI B:

Lög

um þjóðgarðinn á Þingvöllum.

1. gr.

Þingvellir við Öxará og grenndin þar skal vera friðlýstur helgistaður allra Íslendinga sem þjóðgarður.

Mörk þjóðgarðsins á Þingvöllum og hins friðhelga lands skulu vera: Að sunnan eru mörkin um línu sem dregin er úr landamerkjum jarðanna Arnarfells og Mjóaness á Langatanga, vestur yfir vatnið og í Grjótnes sem er á landamerkjum jarðanna Skálabrekku og Kárastaða. Þaðan ráða landamerki þeirra jarða að landamerkjum Selkots og síðan landamerki Selkots og Kárastaða að sýslumörkum Árnessýslu og Kjósarsýslu á Há-Kili. Þaðan ráða sýslumörk til norðausturs til upptaka Öxarár við Myrkavatn og í hátind Háusúlu og þaðan bein stefna til austurs í efsta tind Gatfells. Þaðan liggja mörkin til suðurs í Hrafnabjörg og með austur- og suðurmörkum jarðarinnar Gjábakka og með austurmörkum jarðarinnar Arnarfells í Langatanga.

Hið friðlýsta land skal vera undir vernd Alþingis og ævinleg eign íslensku þjóðarinnar. Það má aldrei selja eða veðsetja.

2. gr.

Þjóðgarðurinn á Þingvöllum skal vera undir stjórn Þingvallanefndar.

Alþingi skal í upphafi hvers þings kjósa sjö alþingismenn í Þingvallanefnd og jafnmarga til vara. Umboð þeirra varir þangað til ný nefnd hefur verið kjörin. Forsætisráðherra skipar formann og varaformann úr hópi aðalmanna en nefndin skiptir að öðru leyti sjálf með sér verkum.

Forsætisráðuneytið fer með yfirstjórn mála er varða þjóðgarðinn á Þingvöllum, þ.m.t. úrskurðarvald í stjórnsýslukærum vegna ákvarðana Þingvallanefndar.

3. gr.

Land þjóðgarðsins skal vera friðað í því skyni að varðveita ásýnd þess sem helgistaðar þjóðarinnar og til að viðhalda eins og kostur er hinu upprunalega náttúrufari. Almennir skal eiga kost á að njóta svæðisins samkvæmt þeim reglum sem Þingvallanefnd setur. Jarðmyndanir, gróður og dýralíf á svæðinu skal vera friðað en Þingvallanefnd er þó heimilt að gera ráðstafanir til eyðingar á þeim dýrum sem ekki samrýmast markmiðum friðunarinnar. Þjóðgarðurinn skal, eftir því sem Þingvallanefnd ákveður, varinn fyrir lausagöngu búfjár og nefndin skal setja sérstakar reglur um búskap á bújörðum sem eru í byggð innan þjóðgarðsins.

4. gr.

Innan þjóðgarðsins er óheimilt að gera nokkuð það sem getur spillt eða mengað vatn þar, bæði vatn á yfirborði og grunnvatn.

Vernda skal lífríki Þingvallavatns og gæta þess að raska ekki búsvæðum og hrygningarstöðvum bleikjuafbrigða og urriðastofna sem nú lifa í vatninu.

Þingvallanefnd er heimilt að setja sérstakar reglur til að framfylgja þessum ákvæðum um vatnsvernd innan þjóðgarðsins.

5. gr.

Óheimilt er að gera nokkurt jarðrask eða reisa mannvirki innan þjóðgarðsins á Þingvöllum nema að fengnu samþykki Þingvallanefndar og tekur bann þetta m.a. til húsabygginga, vegagerðar, lagningar raf- og símalína, borunar eftir vatni, töku jarðefna og vinnslu auðlinda úr jörðu og ræktunarframkvæmda. Þingvallanefnd er heimilt að binda samþykki á framkvæmdum innan þjóðgarðsins þeim skilyrðum sem hún telur nauðsynleg vegna friðunar samkvæmt lögum þessum.

6. gr.

Þingvallanefnd er heimilt, eftir því sem fjárveitingar á fjárlögum leyfa, að kaupa einstakar fasteignir, mannvirki og nytjaréttindi sem eru innan þjóðgarðsins og ekki eru í eigu íslenska ríkisins.

Þingvallanefnd er heimilt, að fengnu samþykki forsætisráðherra, að taka eignarnámi einstakar fasteignir, mannvirki og nytjaréttindi innan þjóðgarðsins til þess að framkvæma friðun sem lög þessi mæla fyrir um. Um mat á bótum fer eftir lögum um framkvæmd eignarnáms.

Hver sá er fyrir fjártjóni verður vegna friðunar samkvæmt lögum þessum á rétt til skaðabóta úr ríkissjóði. Ef samkomulag næst ekki um bætur skulu þær ákveðnar í samræmi við ákvæði laga um framkvæmd eignarnáms.

7. gr.

Þingvallanefnd semur reglugerð um þjóðgarðinn, verndun og meðferð hans, en forsætisráðherra staðfestir. Í reglugerð má ákveða að taka gestgjöld innan þjóðgarðsins fyrir veitta þjónustu og dvöl þar til að mæta kostnaði við þjónustuna og eftirlit með dvalargestum.

Þingvallanefnd getur einnig sett sérstakar tímabundnar reglur um umferð innan þjóðgarðsins, þ.m.t. bann við akstri utan vega og dvöl á ákveðnum svæðum, og sama gildir um veiðar dýra og fugla innan hans. Þá getur Þingvallanefnd sett reglur um meðferð spilliefna, frárennslis og annars sem hættu er á að mengi jarðveg og/eða vatn innan þjóðgarðsins, þ.m.t. Þingvallavatn, og flutning hættulegra efna og mengandi efna innan þjóðgarðsins.

8. gr.

Þingvallanefnd ræður framkvæmdastjóra fyrir þjóðgarðinn á Þingvöllum sem jafnframt er þjóðgarðsvörður. Framkvæmdastjóri ræður annað starfsfólk þjóðgarðsins.

9. gr.

Brot gegn ákvæðum laga þessara, reglugerða og reglna settra samkvæmt þeim varða sektum eða fangelsi ef sakir eru miklar. Mál út af brotum á lögum þessum sæta meðferð opinberra mála.

10. gr.

Lög þessi öðlast gildi 1. júní 2004 og þá falla jafnframt úr gildi lög um friðun Þingvalla, nr. 59/1928.

Ákvæði til bráðabirgða.

Þingvallanefnd sem nú situr skal halda umboði sínu þar til ný nefnd hefur verið kjörin í samræmi við ákvæði 2. gr. Þrátt fyrir ákvæði 10. gr. skal 2. mgr. 2. gr. ekki öðlast gildi fyrr en eftir næstu alþingiskosningar.

Samþykkt á Alþingi 28. maí 2004.



VIÐAUKI C: KORT

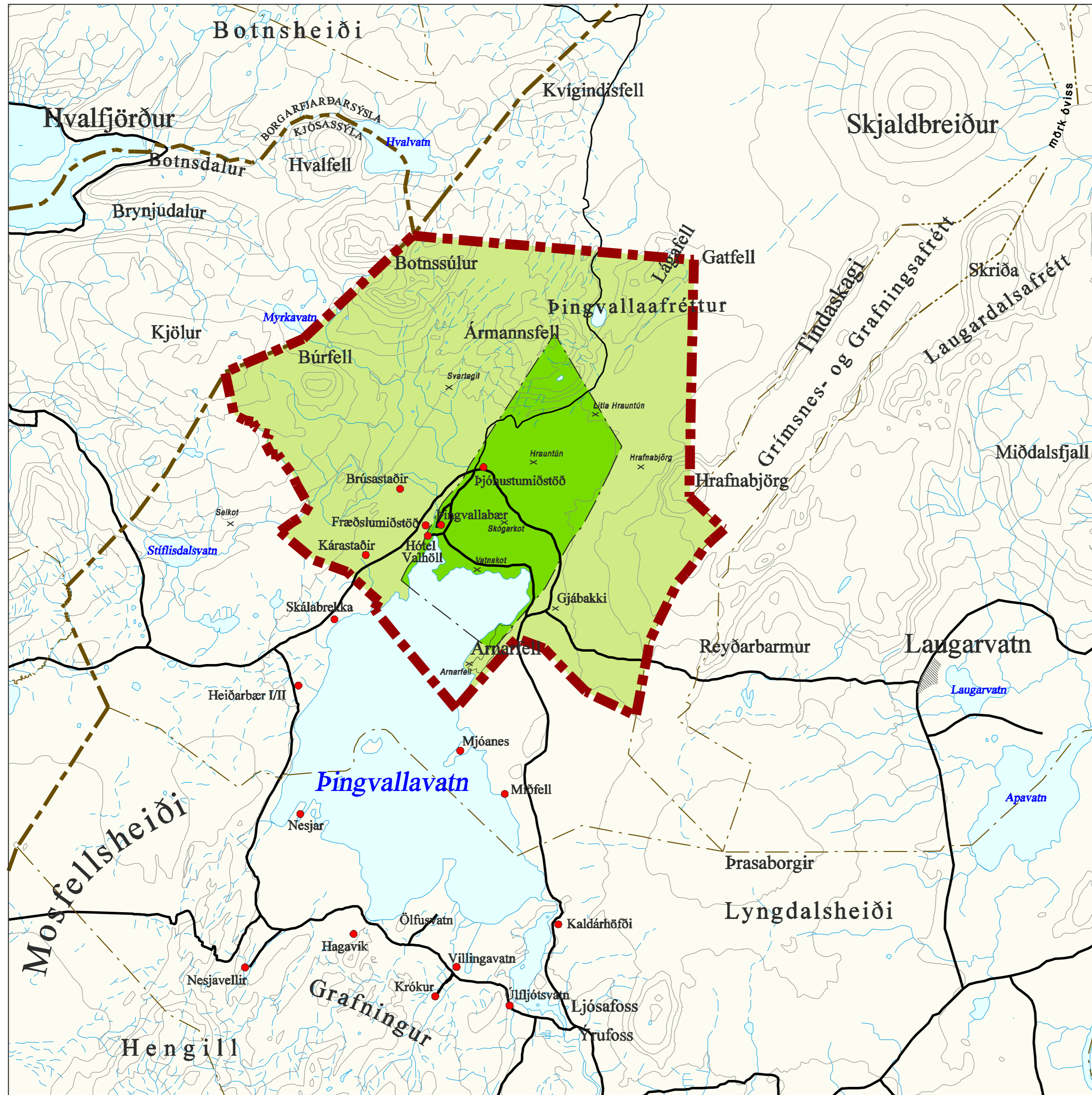
Í viðauka eru tvö kort:

Kort 1: Þjóðgarðsmörk

Kort 2: Svæðaskipting

ÞJÓÐGARÐURINN Á ÞINGVÖLLUM

Kort 1: Þjóðgarðsmörk



 Þjóðgarðurinn á Þingvöllum, Friðlýstur helgistaður allra Íslendinga, skv. lögum frá 1928

 Ný mörk; Þjóðgarðurinn á Þingvöllum, Friðlýstur helgistaður allra Íslendinga, skv. lögum frá 2004

 Sýslumörk

 Sveitarfélagamörk

 Bær / bygging

 Eyðibýli / rúst

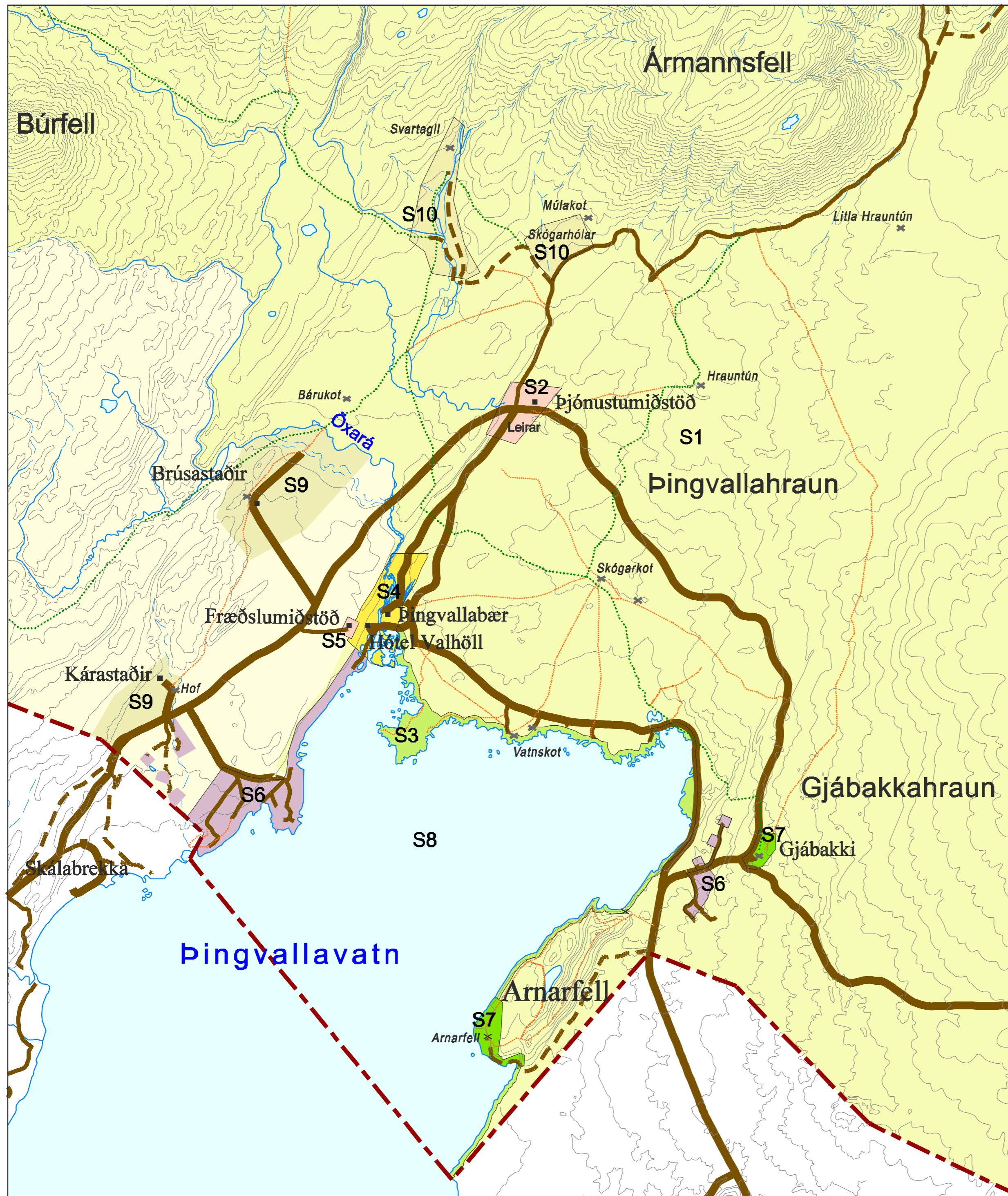
 Vegir

 100 m hæðalínur



ÞJÓÐGARÐURINN Á ÞINGVÖLLUM

Kort 2: Svæðaskipting



- Þjóðgarðsmörk
- S1: Almennt útivistarsvæði
- S2: Leirar
- S3: Vatnsbakki
- S4: Þinghelgin
- S5: Hakið
- S6: Sumarhúsasvæði
- S7: Gjábakki og Arnarfell
- S8: Þingvallavatn
- S9: Bújarðir
- S10: Svartagil og Skógarhólar
- Bær / bygging
- ✕ Eyðibýli / rúst
- Vegir
- - - Slóðar
- ⋯ Göngu- og reiðleið
- ⋯ Gönguleið

