

# **Bætt aðgengi blindra og sjónskertra að menntakerfinu**

Greinargerð og tillögur samráðshóps

Menntamálaráðuneytið  
Ágúst 2004

## Formáli

Blindrafélagið óskaði í október 2002 eftir því að menntamálaráðuneytið skipaði starfshóp sem hefði það meginhlutverk að fjalla um bætt aðgengi blindra og sjónskertra að menntakerfinu. Þessi ósk var sett fram í kjölfar ályktunar stjórnar Blindrafélagsins um vanda blindra og sjónskertra í tengslum við aðgengi þeirra að menntakerfinu.

Menntamálaráðuneytið leitaði eftir tilnefningum í slíkan samráðshóp frá Blindrafélaginu, heilbrigðis- og tryggingamálaráðuneytinu, félagsmálaráðuneytinu og Sambandi íslenskra sveitarfélaga.

Menntamálaráðuneytið skipaði síðan í maí 2003 samráðshóp til að fjalla um bætt aðgengi blindra og sjónskertra að menntakerfinu og með hvaða hætti væri best að samhæfa og bæta þjónustu menntakerfisins við blind og sjónskert börn og unglunga.

Í samráðshópnum sátu:

- Sólrún Jensdóttir menntamálaráðuneyti, formaður
  - Arnþór Helgason tilnefndur af Blindrafélaginu og Helga Einarsdóttir varamaður tóku bæði þátt í starfinu
  - Ingibjörg Broddadóttir tilnefnd af félagsmálaráðuneytinu, en Björg Kjartansdóttir tók sæti hennar í hópnum þegar leið á vinnuna og síðan Dögg Káradóttir.
  - Margrét Björnsdóttir, tilnefnd af heilbrigðis- og tryggingamálaráðuneyti
  - Helgi Hjörvar tilnefndur af Sambandi íslenskra sveitarfélaga.
- 
- Guðni Olgeirsson og Eygló Eyjólfsdóttir en Erna Árnadóttir tók síðar við starfi hennar, menntamálaráðuneyti og Margrét Sigurðardóttir, Álftamýrarskóla, störfuðu með nefndinni.

Samráðshópurinn hefur haldið 13 formlega fundi. Rætt var um stöðu blindra og sjónskertra í menntakerfinu og nauðsynlegar aðgerðir til að bæta stöðu þessa hóps. Aflað var gagna frá Jöfnunarsjóði sveitarfélaga og Sjónstöðinni og frá öðrum Norðurlöndum. Helga Ólafsdóttir forstöðumaður Blindrabókasafns kom á fund nefndarinnar og fjallaði um Blindrabókasafn Íslands og hlutverk þess. Elín Pálsdóttir starfsmaður Jöfnunarsjóðs sveitarfélaga kom á fund hópsins og veitti upplýsingar um Jöfnunarsjóð sveitarfélaga. Einn fundur var haldinn á Sjónstöð Íslands og Guðmundur Viggósson forstöðumaður kynnti starfsemi Sjónstöðvar og greindi frá hugmyndum sínum um skipulag þjónustunnar.

Í skýrslu samráðshópsins er gerð grein fyrir núverandi skipan mála hvað varðar menntun blindra og sjónskertra. Síðan er gerð grein fyrir starfi hópsins og loks eru settar fram tillögur hans um ýmsar æskilegar umbætur í þjónustu menntakerfisins við blind og sjónskert börn.

## Helstu tillögur samráðshópsins -samantekt

1. **Stefnt verði að stofnun þekkingarmiðstöðvar sem samhæfi þjónustu við blinda og sjónskerta nemendur**
  - A. Meginmarkmið þekkingarmiðstöðvarinnar skal vera að veita blindum og sjónskertum ungmennum þjónustu og ráðgjöf, stuðla að rannsóknum á högum blindra og sjónskertra og hafa frumkvæði að nýjungum sem megi nýtast þeim í námi og starfi.
  - B. Hlutverk miðstöðvarinnar verði m.a.
    - Greining á blindum og sjónskertum börnum og úttekt á þörfum þeirra
    - Ráðgjöf vegna kennslu blindra og sjónskertra nemenda á öllum skólastigum um land allt
    - Ráðgjöf til skóla við gerð einstaklingsnámskráa
    - Ráðgjöf við kennara, foreldra og nemendur vegna náms
    - Þjálfun í athöfnum daglegs lífs (ADL) – og umferlisþjálfun blindra og sjónskertra nemenda
    - Sjónþjálfun sjónskertra nemenda
    - Mat á hjálpartækjaþörf, t.d. tölvutengdum hjálpartækjum og sjóntækjum
    - Upplýsingar um fyrirliggjandi hjálpartæki, námsefni og gagnabanka
    - Ráðgjöf um aðlögun hugbúnaðar eftir því sem það á við (íslenskun)
    - Úthlutun hjálpartækja
    - Ráðgjöf um aðlögun og þróun námsgagna
    - Námskeiðahald fyrir nemendur, foreldra og kennara
    - Tengsl við þekkingarmiðstöðvar á öðrum Norðurlöndum
2. Endurskoðuð verði úthlutun hjálpartækja til blindra og sjónskertra nemenda og þjálfun í notkun hjálpartækja með það að markmiði að hjálpartækin fylgi nemendum.
3. Samstarf Blindrabókasafns og Námsgagnastofnunar verði aukið á sviði útgáfu námsgagna fyrir blinda, sjónskerta og nemendur með dyslexíu til að nýta fjármagn þessara stofnana sem best.
4. Komið verði á íslenskri blindraletursnefnd sem hafi það hlutverk að vinna að stöðlun og þróun blindraleturs.
5. Komið verði á föstu samstarfi við þekkingarmiðstöðvar á öðrum Norðurlöndum.
6. Beint verði tilmælum til kennaramenntunarstofnana um að þær fjalli um kennslu blindra og sjónskertra í almennu grunnnámi kennara og haldi námskeið fyrir blindrakennara.
7. Beint verði tilmælum til framhaldsskóla og háskóla um að skólarnir setji sér reglur um sértæk úrræði í námi eins og Háskóli Íslands hefur gert.
8. Kannaðir verði kostir þess að með breytingu á lögum og reglugerðum verði framlög Jöfnunarsjóðs sveitarfélaga vegna hvers fatlaðs nemanda tengd viðkomandi einstaklingi og skylt að nýta framlagið til þjónustu við hann og í samráði við hann og aðstandendur hans
9. Þeim tilmælum verði beint til stofnana á vegum ríkis og sveitarfélaga að við hönnun og framsetningu efnis á netinu verði tekið mið af þörfum blindra og sjónskertra.

## Núverandi skipan mála

Málefni blindra og sjónskertra nemenda hafa á undanförunum árum nokkuð verið til umfjöllunar. Í júní 2002 var haldin í Álftamýrarskóla fjölmenn tveggja daga námsstefna um kennslu og þjónustu við blind og sjónskert grunnskólabörn þar sem fjallað var um málið út frá ýmsum sjónarhornum. Blindrafélagið sendi árið 2002 erindi til menntamálaráðuneytisins um málefni félagsins og skjólstæðinga þess með áherslu á nauðsyn þess að til sé þekkingarmiðstöð vegna blindra barna sem bæði hafi ráðgjafar- og kennsluhlutverk. Sjónstöð Íslands sendi einnig ráðuneytinu erindi þar sem lýst var þungum áhyggjum vegna málefna blindra og sjónskertra grunnskólanemenda. Á málþinginu kom fram að 76 grunnskólanemendur eru á lista Sjónstöðvar yfir blindra og sjónskerta, en 1 barn af hverjum 1000 fæddum börnum eru sjónskert og um helmingur sjónskertra barna er með aðra fötlun.

Í framhaldi af fyrrgreindri ráðstefnu sendi Álftamýrarskóli erindi til ráðuneytisins þar sem fram kom að í skólanum sé vilji og metnaður til að byggja í framtíðinni upp blindradeild með starfandi sérfræðingum í kennslu og þjónustu við blind og sjónskert grunnskólabörn og foreldra þeirra. Sett eru fram í nokkrum liðum ýmis verkefni blindradeildar og lýst óskastöðu í þeim efnum. Loks er talið afar nauðsynlegt að viðhalda blindradeild sem sérkennsluúrræði fyrir þá nemendur sem að mati foreldra og annarra þurfa á slíku að halda. Talið er slæmt að sérþekking í Álftamýrarskóla á málefnum blindra og sjónskertra nemenda fari forgörðum. Einnig er talið brýnt að blindradeildin geti annast ráðgjöf við skóla þar sem blind börn stunda nám og hafi á sínum snærum kennara sem ferðist á milli skóla og annist sérhæfða kennslu sem einungis er á færi sérmenntaðs starfsfólks.

Sjónstöð Íslands lýsti í erindi sínu til ráðuneytisins að lokinni ráðstefnunni þungum áhyggjum af skorti á fagfólki, bæði blindrakennurum og öðrum sem að málefnum blindra og sjónskertra koma. Einnig lýsti Sjónstöðin yfir áhyggjum sínum af aðstöðu í blindradeildinni í Álftamýrarskóla, fagbókasafn vanti sem og tengsl við sambærilegar stofnanir erlendis. Sjónstöðin vill að þessum hópi fatlaðra verði tryggt valfrelsi, samhæfð kennsla og ráðgjöf óháð búsetu.

Á árunum 1998-2003 var starfandi samráðshópur um samstarf og stefnumörkun um málefni blindra og sjónskertra barna með fulltrúum frá Blindrafélaginu, blindradeild Álftamýrarskóla, Fræðslumiðstöð Reykjavíkur, Greiningar- og ráðgjafarstöð ríkisins og Sjónstöð Íslands. Birta nefndin könnun sem gerð var af Félagsvísindastofnun Háskóla Íslands. Kom greinilega fram í þessari könnun að þjónustan við börn í Reykjavík og nágrenni er mun betri en við þau sem búa úti á landi en 60 % þessara barna búa á Stór-Reykjavíkursvæðinu. Ein af niðurstöðum könnunarinnar var að foreldrar óska eftir öflugri þekkingarmiðstöð á sviði þjónustu við blind og sjónskert börn og telja það galla hve þjónustan sé dreifð. Þessi samráðshópur beitti sér einnig fyrir því að stofnaður yrði samráðshópur sá, með fulltrúum frá ýmsum ráðuneytum um menntun blindra og sjónskertra nemenda, sem hér skilar skýrslu.

**Menntamálaráðuneytið** fer með yfirstjórn skólamála. Á sviði leik- og grunnskóla er um stefnumótunar- og eftirlitshlutverk að ræða en framhaldsskóla- og háskólastigið heyrir beint undir ráðuneytið. Sveitarfélögin bera ábyrgð á rekstri grunnskóla og geta skipulagt rekstur sérdeilda og sérskóla fyrir fatlaða. Menntamálaráðuneytið staðfestir starfsreglur slíkra skóla og sérdeilda. Sveitarfélögin annast einnig sérfræðiþjónustu á grunnskólastigi samkvæmt sérstakri reglugerð.

Í lögum um grunnskóla nr. 66/1995 segir í 2. gr. að grunnskólinn eigi að leitast við að haga störfum sínum í sem fyllstu samræmi við eðli og þarfir nemenda og stuðla að alhliða þroska, heilbrigði og menntun hvers og eins. Í 37. gr. grunnskólalaga segir að börn og unglingar sem eiga erfitt með nám sökum sérþækra námsörðugleika, tilfinningalegra eða félagslegra örðugleika og/eða fötlunar, sbr. 2. gr. laga um málefni fatlaðra nr. 59/1992, eigi rétt á sérstökum stuðningi í námi. Kennslan geti verið einstaklingsbundin eða farið fram í hópi innan eða utan almennra bekkjardeilda, í sérdeildum eða í sérskóla. Meginstefnan skuli vera sú að kennslan fari fram í heimaskóla. Telji foreldrar barns eða forráðamenn, kennarar eða aðrir sérfræðingar að barnið fái ekki notið kennslu við sitt hæfi í heimaskóla geti forráðamenn sótt um skólavist fyrir það í sérskóla. Efni þessarar lagagreinar er nánar útfært í reglugerð um

sérkennslu nr. 389/1996. Í grunnskólalögum eru einnig ákvæði um sérfræðipjónustu í 42. og 43. grein, sem eru nánar útfærð í reglugerð um sérfræðipjónustu skóla nr. 386/1996. Loks má benda á reglugerð um nemendaverndarráð í grunnskólum nr. 388/1996, reglugerð um námsmat nemenda sem víkja svo frá almennum þroska að þeim henta ekki samræmd próf nr. 709/1996 og reglugerð um framkvæmd og fyrirkomulag samræmdra prófa í grunnskólum nr. 516/1996, en í þessum reglugerðum eru ýmis ákvæði sem snerta nemendur með sérparfir.

Í almennum hluta aðalnámskrár frá 1999 kemur fram meginstefnan í grunnskólanámi. Í hinum almenna hluta námskrárinnar segir m.a. í kaflanum um hlutverk og markmið grunnskóla. „Grunnskólar eiga að taka við öllum börnum hvernig sem á stendur um atgervi þeirra til líkama og sálar, félagslegt og tilfinningalegt ásigkomulag eða málþroska. Þetta á við um fötluð börn og ófötluð, afburðagreind og greindarskert og allt þar á milli, börn úr afskekktum byggðarlögum, börn úr minnihlutahópum sem skera sig úr hvað mál, þjóðerni eða menningu varðar. Grunnskólum er skylt að mennta öll börn á árangursríkan hátt. Samkvæmt lögum eiga allir nemendur rétt á námi við hæfi í grunnskólum og sveitarfélögum er skylt að sjá öllum nemendum fyrir viðeigandi námstækifærum. Stefna stjórnvalda er sú að fatlaðir nemendur stundi nám með öðrum nemendum eftir því sem kostur er. Á grunnskólastigi eiga allir nemendur rétt á að stunda skyldunám í heimaskóla nema foreldrar og sérfræðingar skóla meti aðstæður nemandans þannig að honum sé fyrir bestu að vera í sérskóla eða heilsu hans sé þannig farið að ekki verði komist hjá vistun fjarri heimili. Aðalnámskrá grunnskóla lýsir helstu áhersluatriðum í menntun barna og unglinga á skólaskyldualdri.“

Í kaflanum um jafnrétti til náms segir: „Eitt grundvallarviðmið í skólastarfi er jafnrétti til náms sem er fólgið í því að bjóða nemendum nám og kennslu við hæfi og gefa þeim tækifæri til að spreyta sig á viðfangsefnum að eigin vali. Í þessu felast ekki endilega sömu úrræði fyrir alla heldur sambærileg og jafngild tækifæri. Verkefni skulu höfð jafnt til drengja og stúlkna, nemenda í dreifbýli sem þéttbýli og fatlaðra og ófatlaðra óháð uppruna, trú og litarhætti. Aðalnámskrá grunnskóla leggur áherslu á að skólar búi bæði kynin undir þátttöku í atvinnulífi, fjölskyldulífi og í samfélaginu. Eitt mikilvægasta úrlausnarefni skóla og skólayfirvalda í þessu sambandi er að finna leiðir til að koma til móts við ólíka getu og ólík áhugamál nemenda, þ.e. að veita nemendum menntun við hæfi hvers og eins.“

Samkvæmt 7. gr. laga um málefni fatlaðra skal ávallt leitast við að veita fötluðum þjónustu samkvæmt almennum lögum á sviði menntunar en jafnframt segir í greininni að reynist þjónustuþörf hins fatlaða meiri en svo að henni verði fullnægt innan almennrar þjónustu skuli hinn fatlaði fá þjónustu samkvæmt lögum um málefni fatlaðra. Samkvæmt 1. mgr. 37. gr. grunnskólalaganna er réttur fatlaðra nemenda til sérstaks stuðnings í námi ótvíræður. Samkvæmt 3. mgr. 37. gr. skal meginstefnan vera sú að kennsla fari fram í heimaskóla. Þá segir að telji foreldrar barns eða forráðamenn, kennarar eða aðrir sérfræðingar að barnið fái ekki notið kennslu við sitt hæfi í heimaskóla geti forráðamenn sótt um skólavist fyrir það í sérskóla.

Grunnskólalögin kveða ekki á um úrræði eða sérstakan úrskurðaraðila ef aðstandendur nemanda eru ósammála því mati sérfræðinga að barn fái ekki notið kennslu við sitt hæfi í heimaskóla. Slíkum ágreiningi verður ekki skotið til menntamálaráðuneytisins þar sem ekki er í grunnskólalögum heimild fyrir slíku málskoti. Samkvæmt 78. gr. stjórnarskrárinnar, sbr. 16. gr. stjórnarskipunarlaga nr. 97/1995, skulu sveitarfélög sjálf ráða málefnum sínum eftir því sem lög ákveða. Þar sem ekki er það stjórnáhrif samband á milli sveitarfélaga og ráðherra sem er á milli æðra og lægra settra stjórnvalda ríkisins er lítið svo á að ákvarðanir sveitarstjórna verði almennt ekki kærðar til ráðherra nema sérstaklega sé mælt svo fyrir í lögum.

Í 1. mgr. 9. gr. grunnskólalaganna er menntamálaráðherra falin yfirstjórn málefna grunnskólans og eftirlit með því að sveitarfélög uppfylli þær skyldur sem löggin taka til. Samkvæmt 2. mgr. sömu greinar skal menntamálaráðuneytið fylgjast með að allir grunnskólar landsins eigi kost á sérfræðipjónustu og að nemendur, sem ekki geta notið kennslu með fullnægjandi hætti í almennum grunnskóla, fái kennslu við hæfi. Menntamálaráðuneytinu ber samkvæmt þessu að hafa eftirlit með því að grunnskólanemendum standi til boða sérkennsla ef þörf er á. En menntamálaráðuneytið hefur ekki heimild samkvæmt ákvæðum grunnskólalaga til að ákveða hvert þeirra sérkennsluúrræða sem um ræðir í 2. mgr. 37. gr. grunnskólalaganna skuli valið, sé deilt um hvaða úrræði sé best til að nemandinn njóti kennslu við sitt hæfi.

Í greinargerð með lagafrumvarpi því sem seinna varð að grunnskólalögum, nr. 66/1995, segir í athugasemdum við 37. gr. að í henni sé áréttuð sú stefna gildandi laga að börn og unglingar, sem erfitt eiga með nám sökum sértækra námsörðugleika, tilfinningalegra eða félagslegra örðugleika og/eða fötlunar skv. 2. gr. laga nr. 59/1992, eigi rétt á kennslu við sitt hæfi og að kennslan fari fram í heimaskóla nemandans eins og frekast sé kostur. Þetta ákvæði sé í samræmi við markmiðsgreinar frumvarpsins sbr. 1., 2. og 29. gr. um að allir nemendur eigi rétt á kennslu við hæfi í grunnskóla, svo og þá stefnu um blöndun sem kveðið sé á um í lögum um málefni fatlaðra, nr. 59/1992. Þá segir jafnframt að gert sé ráð fyrir að sveitarfélög geti rekið sérdeildir eða sérskóla fyrir þá nemendur sem að mati forráðamanna og sérfræðinga fái ekki notið kennslu við hæfi í almennum bekkjardeildum grunnskóla og þurfi því sérstaka aðstöðu. Hin almenna stefnumörkun er skýr en eigi að síður er ljóst að orðalagið „eins og frekast er kostur“ vísar til þess að fötlun nemanda kunni að vera þess eðlis að nám í almennum grunnskóla sé útilokað og því geri lögin einnig ráð fyrir því að einhverjir nemendur sæki nám í sérdeildum eða sérskólum.

Í lögum um framhaldsskóla nr 80/1996 er kveðið á um að allir sem lokið hafa grunnskólanámi eða hlotið jafngilda undirstöðumenntun, skuli eiga kost á að hefja nám í framhaldsskóla.

Aðalnámskrá framhaldsskóla er meginviðmiðun skólastarfs á framhaldsskólastigi og hefur hún reglugerðarígildi. Í námskránni er að finna nánari útfærslu á menntastefnu þeirri sem lýst er í lögum um framhaldsskóla. Í henni er lýst námsframboði og umgjörð fyrir skólastarf á framhaldsskólastigi og þeim starfsramma sem ráðuneytið setur skólum með lögum sínum og reglugerðum.

Aðalnámskrá er helsta stjórnþæki yfirvalda til þess að tryggja ákveðna samræmingu og samhæfingu framhaldsskóla við útfærslu menntastefnu stjórnvalda og því forsenda þess að menntamálaráðuneytið geti gegnt lögbundnu hlutverki sínu. Framhaldsskólum ber að fylgja ákvæðum námskrár við skipulagningu skólastarfs og hún veitir nemendum og forráðamönnum þeirra mikilvægar upplýsingar um helstu viðmiðanir sem starfsemi framhaldsskóla byggir á.

Í almennum hluta aðalnámskrár sem gefin var út 2004, segir m.a. á bls. 8: Framhaldsskólum ber að sinna öllum nemendum hvernig svo sem undirbúningi þeirra úr grunnskóla er háttað. Í lögum um framhaldsskóla segir í 2. grein: Hlutverk framhaldsskóla er að stuðla að alhliða þroska nemenda svo þeir verði sem best búnir undir að taka virkan þátt í lýðræðisþjóðfélagi. Í sömu grein segir enn fremur að hlutverk skólans sé að búa nemendur undir störf í atvinnulífinu og frekara nám.

Ljóst er að til þess að framhaldsskólar geti sinnt hlutverki sínu þarf starfsemi þeirra að byggja á mörgum og oft ólíkum þáttum og skólarnir þurfa að geta mætt margvíslegum kröfum sem til þeirra eru gerðar.

Á bls. 9 segir: „Skólum ber að gæta jafnréttis nemenda til náms og bjóða þeim nám og kennslu við hæfi. Skólum ber einnig að gefa nemendum tækifæri til að spreyta sig á viðfangsefnum að eigin vali. Þau þurfa að höfða jafnt til pílta og stúlkna án tillits til uppruna, í dreifbýli eða þéttbýli, fatlaðra sem ófatlaðra. Skólar skulu leitast við að gera fötluðum nemendum, langveikum, og þeim sem eiga við námsörðugleika að etja, kleift að stunda nám með öðrum eftir því sem tók eru á. Einnig skal boðið uppá nám fyrir fatlaða á sérstökum námsbrautum.“ Þarna koma fram lykilatriði sem eiga við um nám blindra og sjónskertra í framhaldsskólum.

**Námshagnastofnun og Blindrabókasafn Íslands** heyrir undir menntamálaráðuneytið. Á grunnskólastigi sér Námsgagnastofnun um námshagnagerð, en stofnunin hefur samið við Blindrabókasafnið um útgáfu á námshögnum með blindraletri fyrir grunnskólanemendur, en þeim nemendum sem nýta sér blindraletr fer fjölgandi. Blindrabókasafnið annast útgáfu á námshögnum fyrir blinda og sjónskertra á framhaldsskólastigi og fyrir fullorðna. Ráðuneytið hefur styrkt þróunarstarf hjá safninu við gerð Daisy hljóðbóka og allt hljóðbókaefni fyrir framhaldsskóla er nú gefið út með þeim hætti. Safnið hefur áhuga á því að taka að sér útgáfu á Daisy bókum fyrir grunnskólanemendur sem bæði gætu nýst sjónskertum nemendum og

dyslexíunemendum (lesblindum). Ráðuneytið hefur gert árangursstjórnunarsamning við Blindrabókasafnið. Í nýlegri reglugerð um Blindrabókasafn Íslands kemur m.a. fram aukid hlutverk safnsins vegna fólks með lestrarerfiðleika, sbr. 2. gr.: „Hlutverk Blindrabókasafns Íslands er að sjá blindum, sjónskertum, og öðrum þeim, sem ekki geta fært sér venjulegt prentað letur í nyt, fyrir alhliða bókasafnsþjónustu. Hér getur m.a. verið um að ræða blinda og sjónskerta, hreyfihamlaða, þroskahefta, aldraða, langlegusjúklinga og fólk með sértæka lestrarörðugleika. Sérstök áhersla er lögð á námsþjónustu.“

Auk þjónustu við grunnskólanemendur sér námsbókadeild Blindrabókasafnsins um þjónustu við nemendur leikskóla, framhaldsskóla og háskóla sem fá námsefni sitt ymist á hljóðbók eða blindralettri. Blindir og sjónskertir eru forgangshópur í deildinni og er námsgagnagerð fyrir þá látin ganga fyrir öðrum verkefnum. Sérfróður starfsmaður um blindraletur annast þann þátt ásamt öðru starfsfólki. Lesblindir nemendur þurfa að framvísa vottorði til að njóta þjónustu safnsins. Fram til skólaársins 1998-99 var námsefni fyrir blinda grunnskólanemendur framleitt í blindradeild Álftamýrarskóla. Samkvæmt ákvæðum grunnskólalaga stunda blindir nemendur nám sitt í auknum mæli í heimaskóla. Það hefur í för með sér að þeir þurfa að hafa sama námsefni og aðrir nemendur og sumt efni þarf að vera til á blindralettri. Nýtt námsefni er myndrænna og flóknara í umbroti en áður tíðkaðist og meiri tækni þarf við vinnslu þess. Undanfarin ár hefur Blindrabókasafnið séð um að færa á blindraletur efni frá Námsgagnastofnun. Á leikskólastigi er einkum um að ræða útgáfu á bókum með upphleyptum myndum og blindralettri. Eins og framan greinir hefur útlit og framsetning námsefnis grunnskóla breyst mikið og yfirfærsla þess yfir á blindraletur krefst bæði sérþekkingar og sérhæfðs tækjabúnaðar.

**Félagsmálaráðuneytið** fer með málefni fatlaðra almennt og hefur yfirumsjón með **Jöfnunarsjóði sveitarfélaga** en úr þeim sjóði fá sveitarfélög úthlutað fjármunum vegna kennslu fatlaðra eftir ákveðnum reglum, þ.m.t. fyrir blinda og sjónskerta. Jöfnunarsjóður eyrnamerkir ekki ákveðnum fötluðum nemendum framlög vegna sérþarfa, sbr. 4. gr. reglugerðar nr. 351/2002 þótt við úthlutun fjáris sé miðað við fatlanir nemenda í viðkomandi sveitarfélagi. Vinnu- og viðmiðunarreglur sjóðsins eru eingöngu tæki til að koma þessum viðbótarframlögum vegna reksturs grunnskóla til skila. Jöfnunarsjóður fer eftir ákveðnu vinnuferli sem samþykkt hefur verið af Persónuvernd og fá sveitarfélög við afgreiðslu framlaganna engar upplýsingar um hvaða nemendur falla undir viðmiðunarreglur sjóðsins. Sveitarfélög utan Reykjavíkur fá einnig til viðbótar almennt jöfnunarframlag skv. reglum sjóðsins og njóta fötluð börn einnig þeirra framlaga. Jöfnunarsjóði er ekki ætlað það hlutverk að fylgjast með því að sveitarfélög nýti fjármagn í það sem það er ætlað en höfðað er til ábyrgðar sveitarfélaga á grundvelli laga um grunnskóla. Framlagi vegna sérþarfa fatlaðra nemenda er ætlað að styðja sveitarfélögin til þess að þau geti enn betur staðið undir lögbundnu hlutverki sínu. Mat á þjónustubörf viðkomandi einstaklinga á að vera óháð greiðslum úr Jöfnunarsjóði, heldur miðast við gildandi lög og reglugerðir.

**Greiningar- og ráðgjafarstöð ríkisins** heyrir einnig undir félagsmálaráðuneytið en sú stöð kemur að málefnum blindra og sjónskertra með ýmsum hætti, ekki síst hvað varðar greiningu þegar um viðbótarfatlanir er að ræða. Við úrvinnslu umsókna sveitarfélaga nýtur Jöfnunarsjóður faglegrar aðstoðar frá Greiningar- og ráðgjafarstöðinni.

**Heilbrigðisráðuneytið** tengist málefnum blindra og sjónskertra einkum gegnum **Sjónstöð Íslands** (Þjónustu- og endurhæfingarstöð sjónskertra) sem heyrir undir ráðuneytið. Sjónstöðin veitir sjónskertum margs konar þjónustu, svo sem sjúkdómsgreiningu, sjónmælingu og úthlutun sérhæfðra hjálpartækja, þjálfun í notkun hjálpartækja og hvers konar endurhæfingu sem sjónskertir og blindir þurfa á að halda. Sjónstöðin heldur skrá yfir alla landsmenn sem eru sjónskertir. Sjónstöðin tók formlega til starfa 12. febrúar 1987 með vísan í lög nr. 18/1984. Tilvísun frá augnlækni er skilyrði fyrir þjónustu. Flestir eru í aldurshópnum 70 ára og eldri (75%), á aldrinum 15-69 ára eru um 20%, og 14 ára og yngri eru 5% þeirra sem leita til Sjónstöðvarinnar. Nokkuð samstarf er á milli blindradeildar í Álftamýrarskóla og Sjónstöðvar. Sjónstöðin hefur sýnt áhuga á því að auka kennslufræðilega þjónustu við blind og sjónskert börn og vera miðstöð þekkingar á þessu sviði og hefur m.a. óskað eftir fjármagni frá Sambandi íslenskra sveitarfélaga og Jöfnunarsjóði sveitarfélaga í því skyni án árangurs.

**Fræðslumiðstöð Reykjavíkur** tók að sér rekstur **blindradeildar í Álftamýrarskóla** við flutning grunnskólans til sveitarfélaga 1996 skv. samningi um rekstur sérskóla og sérdeilda. Jöfnunarsjóður sveitarfélaga kostar rekstur sérskóla og sérhæfðra sérdeilda, þ.m.t. vegna nemenda í blindradeild Álftamýrarskóla. Jöfnunarsjóður greiðir hins vegar engan ráðgjafarkostnað. Fræðslumiðstöð hefur greitt blindradeild 20 stundir á mánuði fyrir kennsluráðgjöf við skóla í Reykjavík sem hafa blinda og sjónskerta nemendur. Ráðgjöf blindradeildar við önnur sveitarfélög er einkum fólgin í ráðgjöf í síma og með tölvupósti. Ef um heimsóknir er að ræða í önnur sveitarfélög greiða þau fyrir þá ráðgjöf. Blindum og sjónskertum nemendum í Álftamýrarskóla hefur fækkað á undanförunum árum, m.a. vegna stefunnar um skóla án aðgreiningar og áherslu á úrræði í heimaskóla. Í blindradeild er nú 1 nemandi við upphaf skólaárs haustið 2004. Kostnaður vegna hans er greiddur með sama hætti og hefur verið í blindradeildinni. Að undanförunu hefur verið unnið að endurnýjun á samningi við Jöfnunarsjóð sveitarfélaga um rekstur sérskóla og sérdeilda. Ekki verður um breytingar á framlögum að ræða frá Jöfnunarsjóði vegna þessa málaflökks.

Blindradeildin í Álftamýrarskóla er eina sérdeildin fyrir blind og sjónskert börn á Íslandi. Nemendur í deildinni þar stunda nám í almennum deildum skólans eftir getu hvers og eins og njóta aðstoðar sérkennara. Auk þess fá nemendur stuðning í færniþjálfun og við heimanám.

### **Blindrafélagið, samtök blindra og sjónskertra á Íslandi.**

Blindrafélagið var stofnað þann 19. ágúst árið 1939 og er hagsmunafélag blindra og sjónskertra. Í dag eru aðalfélagar Blindrafélagsins rösklega 300 talsins, á öllum aldri og styrktarfélagar þess um 6.500. Félagið fjármagnar starfsemi sína að mestu leyti með frjálsum framlögum fyrirtækja og almennings.

Allt frá stofnun Blindrafélagsins hefur það unnið að réttinda- og hagsmunamálum blindra og sjónskertra á Íslandi og leitast við að gera félagsmenn sína sem virkasta í samfélaginu. Félagið leggur mikla áherslu á að kynna starfsemi sína og stöðu blindra og sjónskertra á Íslandi.

Í ályktun stjórnar Blindrafélagsins um aðgengi blindra og sjónskertra skólabarna að menntakerfinu er gerð sú krafa að leitast verði við að réttur blindra og sjónskertra til náms og ráðgjafar verði skilyrðislaust tryggður, óháð búsetu. Fram kemur að gera þurfi samstarf ýmissa aðila markvissara til að hægt sé að tryggja blindum og sjónskertum nemendum jafnrétti til náms. Þar eru nefndir aðilar eins og blindradeild Álftamýrarskóla, Sjónstöð Íslands, Greiningar- og ráðgjafarstöð ríkisins og Blindrabókasafn Íslands.

Blindrafélagið hefur á undanförunum árum staðið að samráðsfundum ýmissa aðila vegna málefna blindra og sjónskertra og skipað starfshópa til að fara ofan í málefni þeirra. Blindrafélagið telur þennan málaflökk víða á nokkuð gráu svæði þar eð óljóst er undir hvaða ráðuneyti sum málefni blindra og sjónskertra heyra, þ.e. menntamálaráðuneyti, félagsmálaráðuneytið eða heilbrigðisráðuneyti. Blindrafélagið hefur viljað sjá aukna samvinnu ráðuneyta í þessum málaflökki.

### **Samantekt.**

Ljóst er að margir aðilar koma að málefnum blindra og sjónskertra nemenda. Allmikill þungi er í þeirri ósk að komið verði á fót þekkingarmiðstöð í málefnum blindra og sjónskertra nemenda og að menntamálaráðuneytið beiti sér í því máli. Ljóst er að blindradeild við Álftamýrarskóla stendur á ákveðnum tímamótum, þar hefur nemendum fækkað á undanförunum árum þar sem æ fleiri foreldrar óska eftir kennslu í heimaskóla eins og börnin eiga rétt á og er stefna stjórnvalda. Sjónstöðin vill efla starfsemi sína, t.d. á sviði kennslufræðilegrar þjónustu og hefur einnig áhuga á að efla norrænt samstarf þekkingarmiðstöðva og taka þátt í því. Blindrabókasafnið vill auka þjónustu sína við blind og sjónskert grunnskólabörn og börn með lestrarerfiðleika. Blindrafélagið sjálf er einnig að leita leiða til að bæta þjónustu sína, t.d. á sviði kynningarmála.



## Af starfi samráðshópsins

Í upphafi starfsins létu ýmsir í samráðshópnum í ljósi miklar væntingar um breytingar á skipan mála hvað varðar menntun blindra og sjónskertra í kjölfar vinnu hans. Fljótlega var rætt um nauðsyn þess að samhæfa þyrfti betur þjónustu skólakerfisins fyrir blind og sjónskert börn og að æskilegt væri að koma upp miðlægrri þekkingarmiðstöð í ljósi þeirrar stöðu sem lýst er hér að framan. Einnig var rætt um stöðu blindradeildar Álftamýrarskóla sem hefði í dag ákveðið ráðgjafarhlutverk á grunnskólastigi en nemendum hefur fækkað í deildinni undanfarið þar sem börn sækja heimaskóla í auknum mæli. Talið var æskilegt að nýta sérfræðiþekkingu sem myndast hefur í blindradeildinni í tengslum við þekkingarmiðstöð.

Fljótlega í vinnu hópsins voru lagðar fram af fulltrúum Blindrafélagsins og blindradeildar *Hugleiðingar um bætt aðgengi blindra og sjónskertra að menntun*. Þar eru tvær meginhugmyndir settar fram. Annars vegar að tryggt verði með lögum að ríkið greiði þann kostnað sem sértæk kennsla blindra og sjónskertra hefur í för með sér. Hins vegar er lagt til að sett verði á stofn þekkingarmiðstöð blindra og sjónskertra. Í umræðum kom fram að þar sem nefndur var kostnaður við kennslu blindra og sjónskertra var átt við þann aukakostnað sem fötlun nemendanna veldur. Ekki var átt við almenna kennslu og störf stuðningsfulltrúa. Í umræðum um þekkingarmiðstöð kom fram mikilvægi þess að hún væri á einum stað og eðlilegast að hún væri innan stofnunar sem þegar er til.

Rætt var um starfsfólk á þekkingarmiðstöð sem þessari. Kennsla nemenda fer fram í heimaskóla og því þarf starfið í miðstöðinni að fara fram á öðrum tímum en almenn kennsla og ráðningar þyrftu því að vera með öðrum hætti en er hjá kennurum. Í umræðum um umfang starfseminnar var varpað fram hugmynd um 4-5 stöðugildi. Ítrekað var mikilvægi þess að í kennaranámi væri fjallað um blinda og sjónskerta og haldin námskeið fyrir þá sem kenna blindum börnum í almennum skólum.

Samkvæmt upplýsingum frá Sjonstöðinni fæðast 7-10 blind og sjónskert börn á ári, og þar af eru 1-2 alblind. Milli 70-100 börn eru á grunnskólastigi. Þar sem æ fleiri blind og sjónskert börn sækja heimaskóla hefði það haft í för með sér að víða er lítil þekking á blindrakennslu í skólum og af þeim sökum væri mikilvægt að gera ráð fyrir þjónustu- eða þekkingarmiðstöð til að unnt væri að nýta þá þekkingu sem fyrir liggur hér á landi til hagsbóta fyrir blind og sjónskert börn. Fjölga þyrfti sérmenntuðu fólki á þessu sviði, bæta skipulag og samhæfingu.

Allmiklar umræður urðu um þetta mál og var því haldið fram í hópnum að þjónusta utan höfuðborgarsvæðisins væri verri núna en áður. Þótt búið væri að greina nemendur væri ekki kallað eftir þjónustu, hvorki Sjonstöðvar né blindradeildar, m.a. vegna þekkingarleysis og kostnaðar við þjónustuna fyrir sveitarfélögin. Fram kom að mikið væri hægt að gera fyrir fólk með væga sjónskerðingu en mikilvægt væri að gera kerfið skilvirkara með samhæfingu milli aðila og samvinnu milli ráðuneyta. Umræðan væri oft bundin við það hver ætti að borga fyrir þjónustuna og því væri þjónustan ómarkvissari en hún þyrfti að vera. Fram kom að Sjonstöðin hefur ekki frumkvæði að því að veita nemendum með greiningu þjónustu. Foreldrar þurfa að leita eftir henni að lokinni greiningu.

Allmiklar umræður urðu í samráðshópnum um hjálpartæki fyrir blind og sjónskert börn og fyrirkomulag þeirra mála. Talið var æskilegt að útbúa skýran ramma um hjálpartæki og samræma útvegum tækjanna. Fram kom að frá 1992 hafa blindir og sjónskertir fengið hjálpartæki hjá Sjonstöð Íslands sem einnig sér um að ráðleggja við val á þeim. Stofnunin getur ekki alltaf útvegað hentug hjálpartæki vegna fjárskorts. Vegna hlutverks síns situr Sjonstöðin báðum megin við borðið sem greiðandi og veitandi. Sveitarfélög kaupa tæki fyrir blind börn á grunnskólastigi til notkunar í skólum. Upp hafa komið vandamál þegar börn skipta um skóla en þá hafa tækin ekki fylgt nemandanum. Eðlilegra væri að miðlægr miðstöð útdeldi hjálpartækjum til blindra barna eftir þörfum og að tækin fylgdu barninu en væru ekki eign viðkomandi skóla eða sveitarfélags.

Þegar um svo fámennan hóp er að ræða væri æskilegast að geta leitað til miðlægrar þekkingarmiðstöðvar með ýmsa hluti, t.d. aðstoð við nám, mat á hjálpartækjum, útvegum tækja, ráðgjöf o.fl.

Rætt var um hlutverk Hjálpartækjamiðstöðvar Tryggingastofnunar ríkisins. Hún veitir ekki þeim hópum hjálpartæki sem aðrar stofnanir þjóna, svo sem Heyrnar- og talmeinstöð ríkisins og Sjónstöð Íslands. Einnig var rætt um þátttöku Jöfnunarsjóðs sveitarfélaga vegna tækjakaupa fyrir blinda og sjónskerta.

Vinnuhópurinn kynnti sér vinnureglur Jöfnunarsjóðs sveitarfélaga nr. 1, þar sem fram kemur viðmiðunarstig fatlana vegna greiðslna úr Jöfnunarsjóði, reglur sem Greiningar- og ráðgjafarstöð ríkisins vann fyrir sjóðinn, en Greiningar- og ráðgjafarstöð ríkisins hefur milligöngu fyrir sjóðinn gagnvart öðrum stofnunum, t.d. Barna- og unglingageðdeild Landspítalans, Sjónstöð Íslands og Heyrnar- og talmeinstöð.

Allmiklar umræður urðu almennt um Jöfnunarsjóðinn og núverandi fyrirkomulag. Sumir nefndarmenn telja mikilvægt að Jöfnunarsjóðurinn gangi eftir því að sveitarfélög nýti fjármagn á réttan hátt fyrir þá einstaklinga sem eiga að fá sérstakan stuðning, skv. vinnureglum 1, þ.e. þá mest fötluðu. Öryrkjabandalagið hafi fengið kvartanir frá foreldrum um að viðkomandi nemendur fái ekki í öllum tilvikum nægan stuðning og það sé slæmt að enginn fylgist með því að framlag Jöfnunarsjóðsins nýtist í raun viðkomandi einstaklingum.

Fram kom að Jöfnunarsjóðurinn heldur árlega fund með forstöðumönnum skólaskrifstofa sveitarfélaga þar sem farið er yfir vinnureglur sjóðsins og úthlutunarreglur. Þeir fundir hafa verið mjög gagnlegir og skólaskrifstofur eiga að vera vel upplýstar um reglur sjóðsins. Hins vegar eru sumar skólaskrifstofurnar litlar og hafa því takmarkaða möguleika á því að sinna hlutverki sínu. Vinnu- og viðmiðunarreglur sjóðsins hafa verið samdar í samráði við sveitarfélögin en þau bera ábyrgð á framkvæmd skólahalds í grunnskólum.

Fram kom að mörg sveitarfélög hafa aukið almenna sérkennslu eftir flutning grunnskólans til sveitarfélaga og hafa varið til þess auknu fjármagni. Auk þess koma til framlög úr Jöfnunarsjóði sem einnig hafa verið að aukast undanfarin ár, t.d. hafa framlög vegna sérstakra verkefna hækkað úr 500 millj. kr. 1997 í 1978 millj. kr. 2003.

Fram kom í umræðum hópsins að greining blindra og sjónskertra fer fram á þremur stöðum, Greiningar- og ráðgjafarstöð ríkisins, blindradeild Álfamýrarskóla og Sjónstöðinni.

Ráðgjöf við blinda og sjónskerta nemendur fer fram á tveimur stöðum, blindradeildin sinnir grunnskólanemendum og Sjónstöðin leikskólanum. Hvað varðar framhaldsskólanemendur hefur sú ráðgjöf ekki verið staðsett á einum stað, leitað hefur verið bæði til blindradeildar og Sjónstöðvar. Blindir og sjónskertir nemendur hafa einkum sótt Menntaskólann við Hamrahlíð og hefur þjónusta við þá verið góð en ráðgjöf vantar oft á tíðum. Fram kom að í framhaldsskólum er kostnaður við kennslu þessara nemenda hluti af sérkennslukostnaði skólans. Þá kom fram að tenging Sjónstöðvar við háskólastig hefur lítil verið en óformlegur starfshópur er nýfarinn að vinna að málum sjónskertra þar.

Fram fór talsverð umræða um sérkennslu blindra og sjónskertra. Þar kom fram að oft er nauðsynlegt að fá sérkennara, með sérstaka þekkingu á blindum nemendum og sjónskertum, inn í almennan bekk til að leiðbeina kennara og nemendum. Slíkur kennari kennir blindraletur og á tækin, blindraskjáinn og fleira. Þetta er hlutverk blindrakennara og í því felst bæði ráðgjöf og kennsla. Kennarinn gæti verið staðsettur við Sjónstöðina til dæmis. Blindradeildin hefur haft þetta hlutverk og þá vinnur bekkjarkennari með blindrakennara. Stundum hefur sérkennari skólans umsjón með blinda og/eða sjónskerta nemandanum en sinnir honum ekki beint. Skólaárið 2004-2005 verður væntanlega einungis einn blindur nemandi í Álfamýrarskóla. Huga þarf að því að varðveita þá sérþekkingu sem til hefur orðið í blindradeild Álfamýrarskóla. Mikil umræða spannst um málefni blindradeildar og stöðu blindra og sjónskertra í framhaldsskólum.

Rætt var um að æskilegt væri að fram færi úttekt á sérkennslu í grunnskólum, ekki síst þeirra barna sem falla undir vinnureglur 1 og 2 hjá Jöfnunarsjóði og sem sveitarfélög fá úthlutað jöfnunarframlagi fyrir.

Rætt var um leturgerðir og að menntamálaráðuneytið beitti sér fyrir því að í ráðuneytinu og hjá stofnunum sem undir það heyra, að notaðar væru leturgerðir, sem hentuðu sjónskertum og fólki með dyslexíu. Í því sambandi var einkum rætt um að Arial leturgerðin væri hentug.

Samráðshópurinn kynnti sér reglur um sértæk úrræði í námi við Háskóla Íslands sem Háskólinn gaf út árið 2002. Til fyrirmyndar er að háskólastofnanir setji sér slíkar reglur. Í tengslum við starf hópsins sendi menntamálaráðuneytið fyrirspurnir til annarra háskólastofnana um það hvort skólarnir hefðu sett sér sérstakar reglur um sértæk úrræði í námi fyrir nemendur sem búa við fötlun eða sérþarfir. Í Tækniháskóla Íslands eru til viðmiðunarreglur vegna fatlaðra nemenda og nemenda með sértæka námsörðugleika og gerður er námssamningur vegna sérúrræða í námi við skólann. Kennaraháskóli Íslands hefur sett fram stefnu um málefni fatlaðra stúdenta við skólann. Aðrir háskólar hafa ekki sett sérstaka stefnu um málefni fatlaðra nemenda en fram kemur í svörum flestra skólanna að fyrirhugað sé að vinna að slíkum reglum og í sumum tilvikum er fyrirmyndin sótt í reglur Háskóla Íslands.

# Norrænt samstarf og þekkingarmiðstöðvar á Norðurlöndunum

## Hvað er NOVIR?

NOVIR er skammstöfun á: Nordic Visually Impaired Research, en starfshópurinn var stofnaður árið 1995 og er hópur sérfræðinga, sem er í samstarfi við starfshóp framkvæmdastjóra þekkingarmiðstöðvanna á Norðurlöndunum.

Í fjölda ára höfðu skólastjórar blindraskóla Norðurlandanna haft samstarf um þróun og rannsóknir á málefnum blindra og sjónskertra. Með blöndun blindra og sjónskertra nemenda í almenna skóla breyttist hlutverk blindraskóla og þeir urðu að þekkingar – og ráðgjafarmiðstöðvum sem margar höfðu þó litlar blindradeildir fyrir fjölfatlaða. Með breyttum rekstri og fjölþættari þjónustu breyttust störf skólastjóranna í störf framkvæmdastjóra og þar með varð algengara að stöðuna skipuðu einstaklingar með þekkingu á rekstri og stjórnun en ekki blindrakennarar eða aðrir sérfræðingar í málefnum blindra og sjónskertra. Þetta bitnaði á norræna samstarfinu og fljótlega var stungið upp á því að stofna til hliðar við framkvæmdastjórahópinn hóp fagmanna sem sæi um faglegan þátt norræna samstarfsins, eins konar ráðgefandi nefnd.

Árlega eru haldnir fundir og skiptast þekkingarmiðstöðvarnar á að halda þá og kynna um leið starfsemi sína. Á fundunum er farið yfir rannsóknarverkefni sem unnin eru í norrænu samstarfi, kynntar nýjungar í hverju landi og metið hvaða áherslur eigi að vera í forgangi næstu árin. Reglulega er gefið út kynningarblað um norrænar ráðstefnur og upplýsingar er að finna á heimsíðu NOVIR ([www.novir.net](http://www.novir.net)).

Nokkrar þekkingarmiðstöðvar á Norðurlöndum

## Finnland

Í Finnlandi eru tvær þekkingarmiðstöðvar, Näkövammaisten koulu í Jyväskylä og Arlainstituutti í Espoo.

Þekkingarmiðstöðin í Jyväskylä býður upp á:

- ✓ ráðgjöf við leikskóla, grunnskóla og framhaldsskóla
- ✓ námskeið fyrir foreldra, kennara, stuðningsfulltrúa og aðra sem koma að menntun blindra og sjónskertra barna
- ✓ námskeið fyrir blind og sjónskert börn
- ✓ farkennslu og ráðgjöf í almennum skólum
- ✓ ráðgjöf við val á hjálpartækjum
- ✓ námsefnisgerð og þróunarvinnu tengda henni
- ✓ sálfræðiþjónustu
- ✓ sérdeild fyrir fjölfatlaða og börn með hrörnunarsjúkdóma
- ✓ eins árs nám eftir grunnskólann með áherslu á sjálfshjálp, sjálfstæði og undirbúning fyrir framhaldsskóla
- ✓ rannsóknir og alþjóðlegt samstarf

Rekstrarkerfi þekkingarmiðstöðvarinnar er flókið. Sérdeildin er rekin af ríkinu, eini kostnaðurinn sem sveitarfélögin bera af nemendum sem þar stunda nám eru ferðir þeirra heim um helgar.

Flest námskeið fyrir blind og sjónskert börn eru greidd af ríkinu, en foreldranámskeið sem oft eru haldin samtímis greiðir tryggingarstofnunin (KELA) sem einnig greiðir foreldrum dagpeninga og ferðakostnað. Námskeið fyrir kennara og aðra starfsmenn skóla greiða skólarnir sem reknir eru af sveitarfélögunum.

Sveitarfélögin bera kostnað vegna blindra og sjónskertra nemenda í heimaskóla og borga hverja heimsókn farkennara auk ferðakostnaðar og dagpeninga. Nokkur stærri sveitarfélög eru með fastan þjónustusamning við þekkingarmiðstöðina en fátækari sveitarfélög eiga oft erfitt með að standa undir þessum kostnaði sem bitnar á kennslu barnanna.

Sjúkrahúsin útvega þau hjálpartæki sem þekkingarmiðstöðin mælir með fyrir hvern nemanda allt frá stækkunarglerjum til lestækja. Skólarnir útvega hins vegar hallandi borð, sérstök tölvuborð og stóla og greiða breytingar á húsnæði t.d. bættu lýsingu.

Þegar nemendur eru 12 ára tekur tryggingarstofnunin (KELA) við úthlutun hjálpartækja. Tryggingarstofnun og sjúkrahúsin sjá um allt viðhald og endurnýjun hjálpartækjanna.

Þekkingarmiðstöðin í Jyväskylä tekur þátt í mörgum samstarfsverkefnum og rannsóknum á Norðurlöndunum og í Evrópu. Verkefnið eru flest styrkt.

#### *Arlainstituutti*

Þekkingarmiðstöðin Arlainstituutti er allt í senn þekkingarmiðstöð, starfstengdur framhaldsskóli og endurhæfingarstöð. Nemendur eru 210, fer fjölgandi með hverju árinu og starfsmenn eru 100

Dæmi um námsbrautir við skólann:

- Grunnám fyrir framhaldsskóla, aðaláhersla á hjálpartæki og blindraletur
- Endurhæfing fyrir ungt fólk sem misst hefur sjón
- Endurhæfing sem byggir á sjálfshjálpi með tilliti til sjálfstæðrar búsetu og atvinnu með stuðningi
- Viðskiptabraut
- Tölvubraut
- Hreingerningar, rekstur hreingerningafyrirtækja
- Sjúkraliðabraut
- Nudd og sjúkráþjálfarabraut
- Handavinna
- Bólstrun
- Píanóstillingar
- Danstónlist – hljómsveitir
- Einstaklingsþjálfun tengd atvinnu
- Námskeið fyrir framhaldsskólakennara og aðra starfsmenn framhaldsskóla með blinda – sjónskerta nemendur
- Nám á háskólastigi í endurhæfingu blindra og sjónskertra

Þekkingarmiðstöðin er ríkisrekin og hefur tekið þátt í mörgum Evrópuverkefnum tengdum atvinnuþátttöku fatlaðra.

#### **Noregur**

Í Noregi eru tvær þekkingarmiðstöðvar, Tambartun í Þrándheimi og Huseby í Osló. Miðstöðvarnar eru að hluta til ríkisreknar en sveitarfélögin þurfa að kaupa þjónustu frá þeim síðan grunnskólarnir færðust til sveitarfélaganna. Kennurum sem sækja námskeið í þekkingarmiðstöðvunum hefur fækkað sökum fjárskorts sveitarfélaga og hefur þetta bitnað á kennslu blindra og sjónskertra nemenda. Farblindrakennarar hafa því þurft að sinna meiri grunnþjálfun fyrir einstaka kennara og þar með hefur einangrun kennara með blinda nemendur í bekkjum aukist en á námskeiðunum kynntust þeir og gátu síðan haldið sambandi og stutt hver annan í kennslunni.

Í Noregi borga sveitarfélögin þjónustu blindrakennara nema fyrstu heimsókn í skólann en hún er borguð af ríkinu. Sveitarfélögin eru misvel sett fjárhagslega og því er munur á þjónustu eftir landshlutum.

#### **Danmörk**

Breytingar hafa nýlega verið gerðar á Refsnesskólanum sem nú heitir **Syncenter Refsnæs** og er þekkingarmiðstöð fyrir nemendur á öllum skólastigum, bæði kostuð af ríkinu og sveitarfélögum eftir ákveðnum reglum. Í miðstöðinni fer fram margs konar starfsemi, þar með talinn skóli fyrir börn og ungmenni ásamt fullorðinsfræðslu. Einnig er Refsnes nú ráðgjafarmiðstöð sem sér um almenna ráðgjöf fyrir allt landið vegna blindra og sjónskertra barna og ungmenna, sérstaka ráðgjöf fyrir börn og ungmenni til 21 árs sem hafa viðbótarfatlanir, námskeið fyrir blind og sjónskert börn og ungmenni og margs konar námsgagnagerð. Einnig sér miðstöðin um sumarskóla. Sjá nánar: [www.synref.dk](http://www.synref.dk)

Blindeinstituttet er þekkingarmiðstöð fyrir fullorðna.

#### **Svíþjóð**

Í Svíþjóð eru tvær þekkingarmiðstöðvar, Tomtebodan í Stokkhómi og Ekeskolan í Örebro. Þær störfuðu sem tvær sjálfstæðar miðstöðvar en nýlega voru þær sameinaðar í eina rekstrarheild en rekstur þeirra er kostaður af ríkinu. Tomtebodan þekkingarmiðstöðin í Stokkhólmi skiptist í tvennt, annars vegar í þekkingarmiðstöð á Kennaraháskólasvæðinu og tengist þannig betur kennaramenntun og hins vegar í námskeiðadeild sem starfrækt er í húsnæði nálægt flugvælinum og ætti að stytta ferðatíma þátttakenda.

## Helstu tillögur samráðshópsins

### 1. Stefnt verði að stofnun þekkingarmiðstöðvar sem samhæfi þjónustu við blind og sjónskerta nemendur

- a) Meginmarkmið þekkingarmiðstöðvarinnar skal vera að veita blindum og sjónskertum ungmennum þjónustu og ráðgjöf, stuðla að rannsóknum á högum blindra og sjónskertra og hafa frumkvæði að nýjungum sem megi nýtast þeim í námi og starfi.
- b) Hlutverk miðstöðvarinnar verði m.a.

- Greining á blindum og sjónskertum börnum og úttekt á þörfum þeirra
- Ráðgjöf vegna kennslu blindra og sjónskertra nemenda á öllum skólastigum um land allt
- Ráðgjöf til skóla við gerð einstaklingsnámskráa
- Ráðgjöf við kennara, foreldra og nemendur vegna náms
- Þjálfun í athöfnum daglegs lífs (ADL) – og umferlisþjálfun blindra og sjónskertra nemenda
- Sjónþjálfun sjónskertra nemenda
- Mat á hjálpartækjapörf, t.d. tölvutengdum hjálpartækum og sjóntækjum
- Upplýsingar um fyrirliggjandi hjálpartæki, námsefni og gagnabanka
- Ráðgjöf um aðlögun hugbúnaðar eftir því sem það á við (íslenskun)
- Úthlutun hjálpartækja
- Ráðgjöf um aðlögun og þróun námsgagna
- Námskeiðahald fyrir nemendur, foreldra og kennara
- Tengsl við þekkingarmiðstöðvar á öðrum Norðurlöndum

Nauðsynlegt er að þekkingarmiðstöðin sé í nánú samstarfi við skóla þar sem blindir og sjónskertir stunda nám. Gera verður ráð fyrir að miðstöðin skipuleggi og haldi námskeið fyrir blind og sjónskert börn með áherslu á námstækni, félagsfærni, sjálfstæði og kennslu í notkun sértækra hjálpartækja. Einnig vinni miðstöðin að því að efla virkt samstarf milli foreldra og þeirra sem að kennslu og hæfingu blindra og sjónskertra nemenda koma. Á stöðinni fari fram bæði endurhæfing og kennslufræðileg ráðgjöf. Þannig fæst meiri nýting á starfsmönnum og þekking þeirra skilar sér betur. Hver nemandi hafi tengilið innan stofnunarinnar sem fylgi honum eftir í námi, og sjái um samskipti milli stofnana. Ráðning starfsfólks til miðstöðvarinnar miðist við að hægt verði að viðhalda sérþekkingu og endurnýja hana. Sérstakt fagráð verði stofnað við þekkingarmiðstöðina með fulltrúum frá blindum og sjónskertum, foreldrum, sérkennurum og öðrum sérfræðingum til að taka á þverfaglegan hátt þátt í mótun starfseminnar.

Samráðshópurinn leggur til að menntamálaráðuneytið, félagsmálaráðuneytið og heilbrigðis- og tryggingamálaráðuneytið vinni saman að nánari útfærslu á fyrirkomulagi slíkrar þekkingarmiðstöðvar að höfðu samráði við Samband íslenskra sveitarfélaga. Leitað verði leiða til að nýta það fjármagn sem best sem nú þegar fer í ýmsa þjónustu við blind og sjónskert börn og samhæfa þjónustuna betur.

Ýmsar leiðir eru færar til að koma á fót þekkingarmiðstöð. Núverandi þjónusta er veitt af sveitarfélögum í samræmi við grunnskólalög og heyrir enn fremur undir þrjú ráðuneyti. Því er ekki einfalt mál að finna ásættanlega niðurstöðu hvað varðar rekstrargrundvöll og yfirstjórn þessa málaflokks.

Ef valin verður sú leið að stofnun sem þegar er starfandi taki að sér hlutverk þekkingarmiðstöðvar kemur tæplega önnur stofnun en Sjónstöð Íslands til greina. Sjónstöðin sem heyrir undir heilbrigðis- og tryggingamálaráðuneytið hefur lýst sig reiðubúna til viðræðna um slíkt fyrirkomulag. Þá þarf líklega að breyta lögum um Sjónstöðina og tryggja að henni verði fjárhagslega gert kleift að reka alhliða þekkingarmiðstöð, sbr. framangreindar hugmyndir. Við endurskoðun á samningi milli ríkisins og Fræðslumiðstöðvar Reykjavíkur um rekstur sérskóla og sérdeilda þarf að ræða um rekstur sérskóla og hvort ráðgjöf við blind og sjónskert börn og fjármagn til hennar geti runnið beint til þekkingarmiðstöðvarinnar.

Til greina kemur að ríki og einstök sveitarfélög kaupi ákveðna ráðgjafar- og sérfræðipjónustu með þjónustusamningi eða verktakasamningi við Sjónstöðina vegna blindra og sjónskertra nemenda á öllum skólastigum. Þá kæmi til greina að taka upp viðræður við Fræðslumiðstöð Reykjavíkurborgar um að núverandi ráðgjafarþáttur blindradeildar Álftamýrarskóla verði skilgreindur sem hluti af starfsemi þekkingarmiðstöðvar.

**2. Endurskoðuð verði úthlutun hjálpartækja til blindra og sjónskertra nemenda og þjálfun í notkun hjálpartækja með það að markmiði að hjálpartækin fylgi nemendum.**

Útbúnaar verði skýrar reglur um hjálpartæki og útvegum hjálpartækja verði samræmd. Tryggt verði að hjálpartæki til handa grunnskólabörnum fylgi börnunum í námi þeirra á grunnskólastigi, óháð því hvort börnin flytji milli skóla eða sveitarfélaga. Tækjabúnaður fylgi þeim einnig á síðari skólastigum eftir því sem þörf krefur. Tengiliður hvers barns í samstarfi við aðra sérfræðinga þekkingarmiðstöðvar fylgist með því að tækin verði endurnýjuð eftir því sem börn þroskast og tækni fleygir fram. Sjá þarf til þess að hjálpartæki fylgi einnig nemendum yfir í framhaldsskóla ef talið er nauðsynlegt að þeir haldi áfram að nota hjálpartækin úr grunnskólanum.

Árangursríkast væri að miðlæg þekkingarmiðstöð útdeildi hjálpartækjum til blindra og sjónskertra barna eftir þörfum og tækin fylgdu barninu þó að þau væru í eigu viðkomandi skóla eða sveitarfélags. Æskilegast væri að þessi fámenni hópur gæti leitað til miðlægrar þekkingarmiðstöðvar um ýmsa hluti, t.d. hvað varðar aðstoð við grunnskólanám, mat á hjálpartækjum, ráðgjöf og einnig útvegum tækja.

Sjónstöð veitir nú ráðgjöf um hjálpartæki en á einnig að sjá um útvegum á hjálpartækjum og getur ekki alltaf útvegað hentug hjálpartæki vegna fjárskorts.

Á grunnskólastigi er hjálpartækjum úthlutað til sveitarfélaga vegna sérþarfa einstakra nemenda sem hafa lögheimili í sveitarfélaginu. Sveitarfélög eru síðan ábyrg fyrir því að nemendur eigi kost á viðeigandi hjálpartækjum en ákveðinn vandi hefur skapast ef nemendi flyst á milli sveitarfélaga og skólastiga þar sem ekki er sjálfgefið að tækin fylgi þar sem þau eru formlega í eigu sveitarfélagsins. Lagt er til að útbúnaar verði skýrar verklagsreglur fyrir sveitarfélög og framhaldsskóla að fara eftir til að tryggja að hjálpartækin fylgi nemendum óháð búsetu eða skólastigi. Í reglunum þarf að kveða á um með hvaða hætti hægt er að tryggja nemendum þennan rétt og setja skýrar reglur um ferli mála og áfrýjunarrétt ef misbrestur verður á þjónustunni. Lagt er til að Samband íslenskra sveitarfélaga og menntamálaráðuneytið útbúi þessar verklagsreglur.

**3. Samstarf Blindrabókasafns og Námsgagnastofnunar verði aukið á sviði útgáfu námsgagna fyrir blinda, sjónskerta og nemendur með dyslexíu til að nýta fjármagn þessara stofnana sem best.**

Lagt er til að Blindrabókasafn og Námsgagnastofnun auki samvinnu vegna útgáfu á námsgögnum fyrir blinda og sjónskerta og nemendur með dyslexíu. Námsgagnastofnun og Blindrabókasafn hafa undanfarin ár haft samvinnu um gerð námsgagna á blindralettri fyrir blinda grunnskólanemendur. Lagt er til að menntamálaráðuneytið myndi starfshóp með fulltrúum þessara tveggja stofnana og frá þekkingarmiðstöð sem fari yfir möguleikana á aukinni samvinnu og samnýtingu tæknibúnaðar vegna útgáfu námsgagna sem nýtist blindum og sjónskertum nemendum og nemendum með dyslexíu. Stefnt verði að því að grunnskólanemendur og framhaldsskólanemendur eigi kost á námsgögnum þar sem möguleikar upplýsingatækninnar og fyrirliggjandi tækjabúnaðar eru nýttir sem best.

**4. Komið verði á íslenskri blindraletursnefnd sem hafi það hlutverk að vinna að stöðlun og þróun blindraleturs.**

Lagt er til að menntamálaráðuneytið hafi frumkvæði að því að setja á fót blindraletursnefnd með sérfróðum aðilum sem hafi það hlutverk að vinna að stöðlun og þróun blindraleturs á íslensku og samhæfingu tákna.

**5. Komið verði á föstu samstarfi við þekkingarmiðstöðvar á öðrum Norðurlöndum.**

Sjónstöð Íslands hefur undanfarin tvö ár tekið þátt í norrænu samstarfi þekkingarmiðstöðva fyrir blinda og sjónskertra. Mikilvægt er að haldið verði áfram að tengjast slíkum miðstöðvum á Norðurlöndum og eðlilegt er að fela væntanlegri þekkingarmiðstöð að sjá um þau tengsl, sbr. tillögu 1. Æskilegt er að nýta fyrirliggjandi góða reynslu á öðrum Norðurlöndum til að byggja upp slíka þjónustu hér á landi.

**6. Beint verði tilmælum til kennaramenntunarfögnana um að þær fjalli um kennslu blindra og sjónskertra í almennu grunnnámi kennara og haldi námskeið fyrir blindrakennara.**

Menntamálaráðuneytið sendi kennaramenntunarfögnunum bréf með þeim tilmælum að fjalla um kennslu blindra og sjónskertra í almennu grunnnámi kennara. Kennaramenntunarfögnanir verði einnig hvattar til að halda reglulega sérstök námskeið fyrir blindrakennara í samvinnu við þekkingarmiðstöð.

**7. Beint verði tilmælum til framhaldsskóla og háskóla um að skólarnir setji sér reglur um sértæk úrræði í námi eins og Háskóli Íslands hefur gert.**

Háskóli Íslands setti árið 2002 sér reglur um sértæk úrræði í námi við Háskóla Íslands. Tilgangur reglnanna er að stúdentar við Háskóla Íslands, sem eru fatlaðir, með hömlun eða sérþarfir sem á einhvern hátt geta verið hindrun í háskólanámi eigi kost á sértækum úrræðum þannig að þeir hafi sambærileg tækifæri og aðrir til að nýta hæfileika sína. Menntamálaráðuneytið beindi nýlega þeirri fyrirspurn til annarra háskólastofnana hvort til séu sambærilegar reglur um sértæk úrræði eða hvort áætlanir séu uppi um að setja slíkar reglur og liggja svör fyrir frá skólunum. Ráðuneytið gangi eftir því að allir framhalds- og háskólar setji sér slíkar reglur til að þeir sem eru fatlaðir eða hafa sérstakar þarfir hafi sambærileg tækifæri og aðrir án þess að dregið sé úr eðlilegum námskröfum.

**8. Kannaðir verði kostir þess að með breytingu á lögum og reglugerðum verði framlög Jöfnunarsjóðs sveitarfélaga vegna hvers fatlaðs nemanda tengd viðkomandi einstaklingi og skylt að nýta framlagið til þjónustu við hann og í samráði við hann og aðstandendur hans**

Félagsmálaráðuneytið hugi að endurskoðun á lögum og reglugerðum um Jöfnunarsjóð sveitarfélaga með það að markmiði að tryggja betur en nú er gert að framlög úr sjóðnum vegna ákveðinna fatlaðra einstaklinga nýtist viðkomandi einstaklingi sem best. Skoða þarf vandlega núverandi kerfi þar sem jöfnunarframlagið rennur til sveitarfélaga og leita leiða til að tryggja að fatlaðir einstaklingar og fjölskyldur þeirra njóti stuðning í samræmi við reglur sjóðins.

**9. Þeim tilmælum verði beint til stofnana á vegum ríkis og sveitarfélaga að við hönnun og framsetningu efnis á netinu verði tekið mið af þörfum blindra og sjónskertra.**



Ríkisstjórnin hefur gefið út stefnu um upplýsingasamfélagið 2004-2007 þar sem m.a. er fjallað um aðgengi allra. Eftirfarandi kafli er tekinn beint úr þeirri stefnu og tekur samráðsnefndin undir mikilvægi þess að hrinda þessum stefnumiðum í framkvæmd. Mikilvægt er að skilgreina viðmiðanir fyrir aðgengi að upplýsingum um stofnanir og þjónustu þeirra fyrir alla, þ.m.t. blinda og sjónskerta.

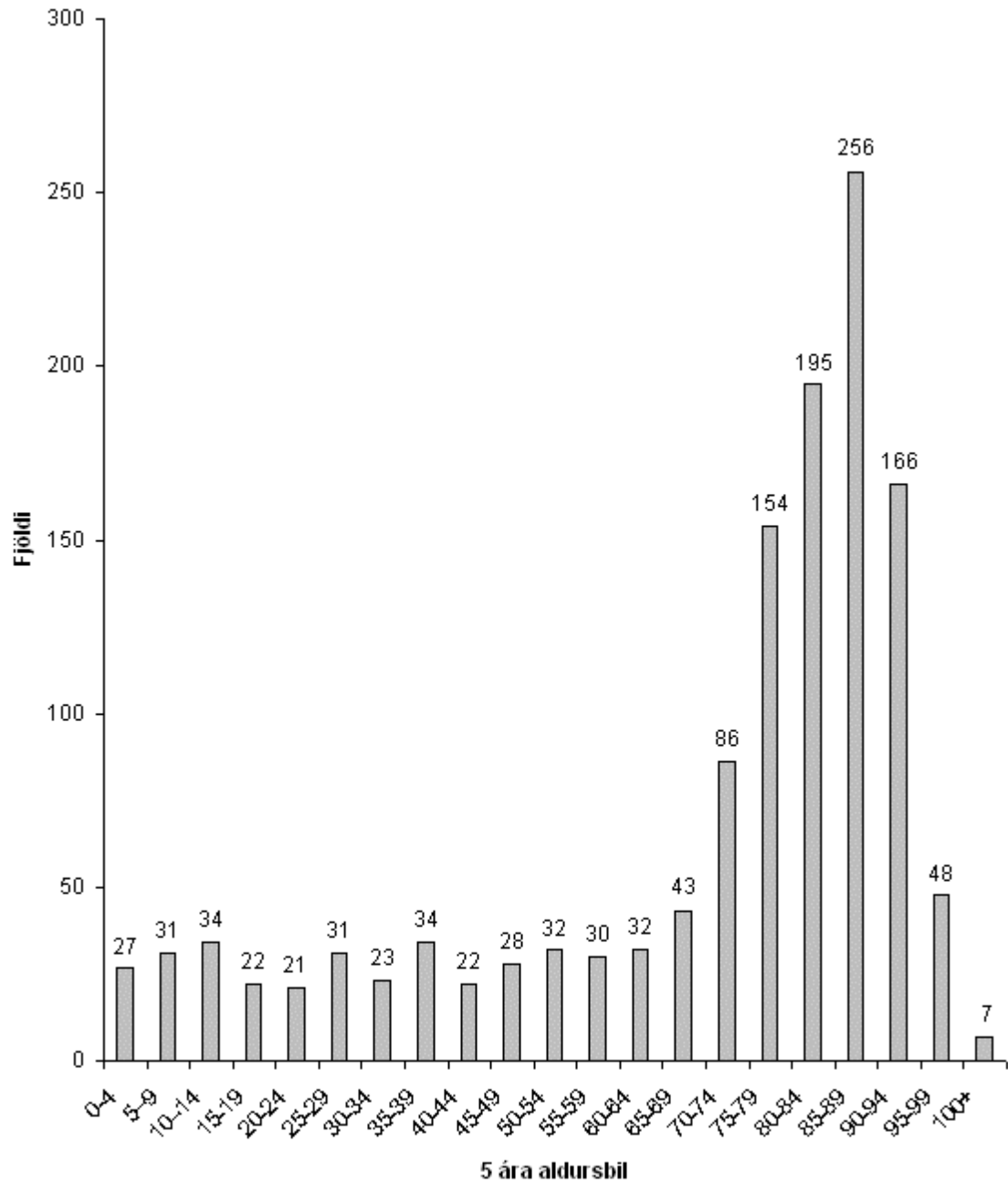
### Úr stefnu ríkisstjórnarinnar um upplýsingasamfélagið 2004 til 2007.

#### Aðgengi allra

1. Tryggt verði gott aðgengi að upplýsinga- og þekkingarbrunnum. Það verði m.a. gert með góðu aðgengi að tölvum og netinu í skólum og á bókasöfnum landsins og með því að styrkja enn frekar þjónustu við einstaklinga þar. Stuðlað verði að uppsetningu þráðlausra neta á öllum helstu bókasöfnum landsins sem viðskiptavinir þeirra geti tengst.  
**Ábyrgð: Menntamálaráðuneyti.**
2. Komið verði upp aðgengi að netinu fyrir almenning á nokkrum helstu þjónustustofnunum ríkis og sveitarfélaga um leið og þjónusta þeirra verður aðgengileg á Netinu. Stofnanir verði hvattar til þess að vanda innleiðingu nýrra þjónustubátta og veita viðskiptavinum sínum góða leiðsögn, leiðbeina þeim við öflun upplýsinga og notkun rafrænnar þjónustu. Sérstaka áherslu þarf að leggja á stofnanir á sviði heilbrigðis- og félagsmála. **Ábyrgð: Viðkomandi stofnanir.**
3. Tryggt verði framboð á námskeiðum fyrir þá sem standa höllum fæti í upplýsingasamfélaginu. Fyrirtæki verði hvött til að koma til móts við þá starfsmenn sem lakast standa.  
**Ábyrgð: Félagsmálaráðuneyti.**
4. Tryggt verði að rafræn þjónusta opinberra aðila taki mið af þörfum ólíkra hópa, s.s. blindra, sjónskertra og fatlaðra. Fyrirtæki verði hvött til að gera hið sama. Viðmið eða leiðbeiningar verði mótaðar af samráðshópi um stjórnarráðsvef í samráði við félagsmálaráðuneyti.  
**Ábyrgð: Forsætisráðuneyti og félagsmálaráðuneyti.**

## Aldursdreifing 1.322 blindra og sjónskertra á Íslandi

á lífi um áramótin 2002/2003



## Viðauki um blindraletur

Lausleg athugun sem gerð var fyrir nokkrum árum á útlánum blindraletursbóka til lánþega á Íslandi, Svíþjóð, Danmörku, Noregi og Hollandi, leiddi í ljós að ólæsi á meðal blindra var meira hér á landi en í samanburðarlöndunum. Hlutfall þeirra sem lesa blindraletur hér á landi er einungis um þriðjungur til fjórðungur blindraleturslesenda í samanburðarlöndunum. Hugsanlega á þetta sér þær skýringar að útgáfa bóka með blindraletri var um árabíl stopul hér á landi og ekki hefur verið unnið skipulega að því að örva þá sem verða blindir til þess að lesa bækur með blindraletri. Óhætt er að fullyrða að þekking á blindraletri er lykillinn að velgengni í upplýsingasamfélagi framtíðarinnar. Þótt tölvutal og hljóðbækur hafi vissulega leyst margan vanda koma þær ekki í stað lestrar. Þá skortir mjög á að blint fólk á Íslandi geti nýtt sér blindraletur í starfi eins og t.d. til þess að rita hjá sér minnisatriði.

Mikilvægt er að tryggja að allir alvarlega sjónskertir læri blindraletur. Til þessa hafa blind börn lært blindraletur í blindradeild en alvarlega sjónskert börn og börn sem missa sjónina og eru í almennum skólum hafa fæst lært blindraletur. Þau hafa notað hljóðbækur og verkefni hafa verið stækkuð í ljósritunarvél eða lesin fyrir þau. Þótt þau kunni að lesa svartletur nýtist sjónin illa til lestrar þar sem þau sjá kannski einungis hálf tölur í einu og þreytast fljótt við að rýna í gegnum stækkunargler.

Í Arisona og fleiri fylkjum Bandaríkjanna hafa verið sett lög þess efnis að þegar börn greinast með minnkandi sjónsvið eigi þau að læra blindraletur. Löggin voru sett til þess að tryggja nemendum blindraleturskennslu en í mörgum tilfellum hafa skólar séð til þess að nemendur fái allar bækur sem hljóðbækur og aðstoðarmann til að lesa upp annað efni. En það er staðreynd að sá sem getur einungis hlustað á upplestur telst ekki vera læs. Lög þessi hafa einnig létt togstreitu sem tengist því að foreldrar vilja ekki að börnin læri blindraletur nema þau séu alveg blind en það er fylgífiskur erfiðleikanna að sætta sig við að barnið sé orðið alvarlega sjónskert.

Fleiri dæmi mætti telja sem ekki verður fjölyrt um hér.

## Helstu heimildir

Lög um Þjónustu- og endurhæfingarstöð sjónskertra (Sjónstöð Íslands) nr. 18/1984.

Lög um Blindrabókasafn Íslands nr. 35/1982 með síðari breytingum.

Lög um Námsgagnastofnun nr. 23/1990.

Lög um Greiningar- og ráðgjafarstöð ríkisins nr. 83/2003.

Lög um leikskóla nr. 78/1994.

Lög um grunnskóla nr. 66/1995.

Lög um framhaldsskóla nr. 80/1996.

Lög um málefni fatlaðra nr. 59/1992.

Stjórnskipunarlög nr. 97/1995

Stjórnarskrá Íslands

Sveitarstjórnarlög nr. 45/1998.

Reglugerð nr. 799/2002 um Blindrabókasafn Íslands.

Reglugerð um starfsemi leikskóla nr. 225/1995

Reglugerð um sérfræðipjónustu skóla nr. 386/1996 með síðari breytingum.

Reglugerð um sérkennslu nr. 389/1996.

Helga Einarsdóttir. Skýrsla um námsferð til Finnlands haustið 2003.

Reglugerð nr. 351/2002 um jöfnunarframlög Jöfnunarsjóðs sveitarfélaga til reksturs grunnskóla.

Jöfnunarsjóður sveitarfélaga. Vinnureglur I. Viðmiðunarstig fatlana vegna greiðsla úr Jöfnunarsjóði sveitarfélaga.

Félagsvísindastöfun Háskóla Íslands. 2001. Niðurstöður könnunar á högum blindra og sjónskertra skólabarna.

Háskóli Íslands, námsráðgjöf. 2002. Reglur um sértæk úrræði í námi við Háskóla Íslands.

Aðalnámskrá leikskóla. 1999. Menntamálaráðuneytið.

Aðalnámskrá grunnskóla, almennur hluti. 1999. Menntamálaráðuneytið.

Aðalnámskrá framhaldsskóla, almennur hluti. 2004. Menntamálaráðuneytið.

Forsætisráðuneytið. Auðlindir í allra þágu – Stefna ríkisstjórnarinnar um upplýsingasamfélagið, 2004-2007.