

Páll V. Bjarnason
Helga Maureen Gylfadóttir

Húsakönnun

Hverfisgata – Ingólfsstræti – Lindargata – Klapparstígur



Reykjavík 2004

Minjasafn Reykjavíkur
Skýrsla nr.121

Húsakönnun

Hverfisgata – Ingólfsstræti – Klapparstígur – Lindargata –
Smiðjustígur

Staðgreinireitir 1.151.4 og 1.151.5

Páll V. Bjarnason, arkitekt
Helga Maureen Gylfadóttir, sagnfræðingur



Reykjavík 2004

Minjasafn Reykjavíkur
Skýrsla nr. 121

Unnið að beiðni Skipulagsfulltrúa Reykjavíkur
vegna deiliskipulagsvinnu.

Ljósmyndir: Helga Maureen Gylfadóttir, Minjasafni Reykjavíkur.
Kort: Björn Ingi Edvardsson, Skipulags- og byggingasviði Reykjavíkur.

© Árbæjarsafn Páll V. Bjarnason arkitekt,
deildarstjóri húsadeildar Minjasafns Reykjavíkur og
Helga Maureen Gylfadóttir sagnfræðingur.

Minjasafn Reykjavíkur – Árbæjarsafn
Skýrsla nr. 121
Reykjavík 2004.
Öll réttindi áskilin.

Efnisyfirlit

1. Húsakönnun.

Formáli.....	5
Byggingarsaga.....	6
Varðveislumat.....	15

2. Húsaskrá.

Kort Húsverndarskrár Reykjavíkur...	16
Hverfisgata 15.....	17
Hverfisgata 19.....	18
Hverfisgata 21.....	19
Hverfisgata 29.....	20
Hverfisgata 33.....	21
Hverfisgata 35.....	22
Klapparstígur 14.....	23
Klapparstígur 16.....	24
Klapparstígur 18.....	25
Klapparstígur 20.....	26
Lindargata 2.....	27
Lindargata 6.....	28
Lindargata 10.....	29
Lindargata 12.....	30
Lindargata 14.....	31
Smiðjustígur 10.....	32
Smiðjustígur 11.....	33
Smiðjustígur 11a.....	34
Smiðjustígur 11b.....	35
Smiðjustígur 12.....	36
Smiðjustígur 13.....	37
Heimildaskrá.....	38

Formáli

Hér fer á eftir könnun byggðar á staðgreinireitum **1.151.4** og **1.151.5** í Reykjavík, en svæðið afmarkast af Hverfisgötu, Ingólfsstræti, Lindargötu og Klapparstíg. Húsakönnunin er unnin að beiðni Skipulags- og byggingarsviðs Reykjavíkur í samræmi við skipulagslög vegna gerðar deiliskipulags á svæðinu. Þessir reitir eru innan þess svæðis sem varðveisluskrá Reykjavíkur nær til, en það er svæðið innan Hringbrautar / Snorrabrautar. Húsin á reitunum voru byggð á árunum 1893 til 2000. Ekki er um að ræða tæmandi sögulega úttekt á viðkomandi svæði, en þó er skoðað hvaða hús hafa verið byggð á svæðinu í gegnum árin og þau metin sem enn standa. Sú rannsókn er nauðsynleg til að átta sig á samhengi byggðarinnar og þróun svæðisins.

Við mat á varðveislugildi húsa hefur verið beitt svokallaðri SAVE-aðferð (Survey of Architectural Value in the Environment) sem gerð er grein fyrir í ritinu *Leiðbeiningar um gerð bæja- og húsakannana*, útgefnu af Húsafriðunarnefnd ríkisins 1996. Þar er höfð til hliðsjónar dönsk SAVE-aðferð, þar sem lagt er mat á fjóra þætti; *byggingarlist, menningarsögulegt gildi, umhverfsgildi og upprunalega gerð*. **Varðveislugildi húsa** byggist síðan á innbyrðis mati á vægi hvers þáttar og vega þar þyngst gildi byggingarlistar, menningarsögu og umhverfis. Einnig er stuðst við Húsverndarskrá Reykjavíkur, sem gefin var út sem þemahefti með Aðalskipulagi Reykjavíkur 1996 – 2016 (*Húsvernd í Reykjavík, svæðið innan Snorrabrautar/ Hringbrautar*). Þar sem húsverndarskráin er ekki að öllu leyti byggð á rannsóknnum heldur á fyrirbyggjandi gögnum og úttekt byggðarinnar á staðnum, getur verið nauðsynlegt að gera breytingar eftir nákvæmari húsakönnun.

25. nóvember 2004,

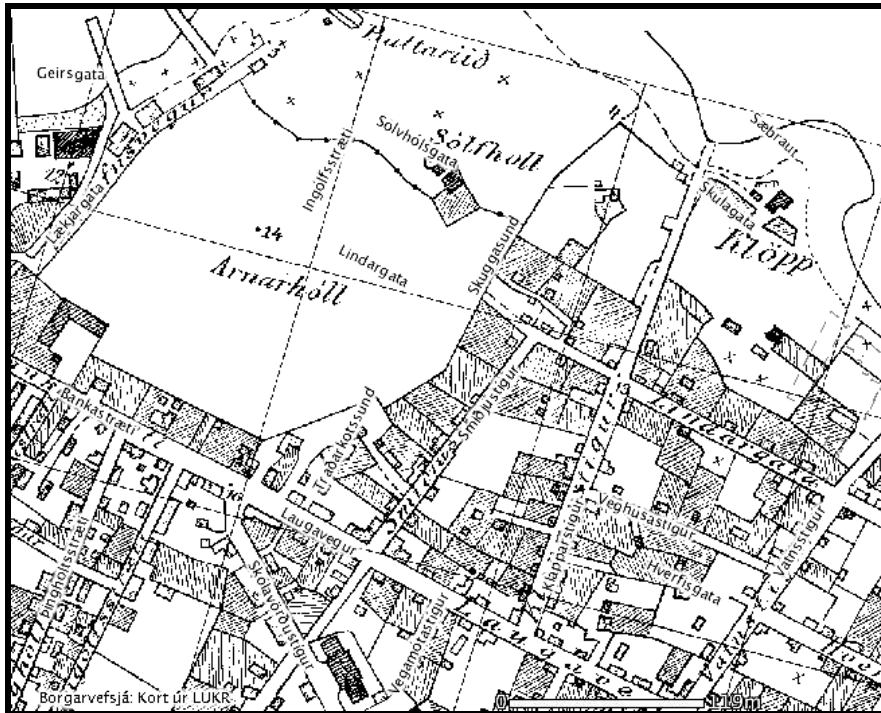
Páll V. Bjarnason arkitekt,
deildarstjóri húsadeildar
Minjasafns Reykjavíkur - Árbæjarsafns.

Byggingarsaga

Hér fer á eftir byggingarsöguleg úttekt á staðgreinireitum **1.151.4** og **1.151.5** í Reykjavík.

Staðsetning

Svæðið afmarkast af Hverfisgötu, Ingólfsstræti, Lindargötu og Klapparstíg. Innan þess liggur hluti Smiðjustígs.



Kort frá 1902. Hverfisgata nær ekki lengra en að Vatnsstíg.¹

Húsagerð og aldur

Í þessari húsakönnun er fjallað um 20 hús og eru 14 af þeim steinsteyp, fimm úr timburbindingi og eitt úr steinsteypu og grásteini. Samkvæmt fyrstu virðingu eru níu húsanna einlyft, þrjú tvílyft og átta þrílyft.

Elsta húsið sem er að finna á reitnum í dag er Smiðjustígur 11 en það var byggt árið 1893. Nýjasta húsið á reitnum er Klapparstígur 20 sem var byggt árið 2000. Á árunum 1900–1910 risu fjögur hús á svæðinu og á árunum 1910–1919 bættust við önnur fjögur hús. Fjögur hús voru reist á árunum 1920–1930. Næst var byggt á reitnum árið 1938, Klapparstígur 16, og síðan árið 1943, Lindargata 12. Árið 1965 var húsið að Hverfisgötu 33 reist og árið 1979 Klapparstígur 18. Á árunum 1993 – 1996 var bygging *Hæstaréttar Íslands* reist að Lindargötu 2. Að endingu er að nefna *Þjóðleikhúsið* en það var yfir 20 ár í byggingu. Grunnurinn að húsinu var tekinn árið 1928 en húsið var ekki tilbúið til notkunar fyrr en árið 1950.

¹ www.borgarvefsja.is, 18.11.2004.

Breytingar

Misjafnt er hve miklar breytingar hafa verið gerðar á þeim húsum sem hér eru könnuð. Helst hefur verið byggt við húsin, þau hækkuð og kvistir sett á þök. Einnig er nokkuð um gluggabreytingar. Í flestum tilfellum hefur húsunum verið vel við haldið og í sumum tilfellum reynt að halda upprunalegu útliti þeirra. Nokkur hús hafa staðið að mestu óbreytt að stærð og gerð frá byggingu þeirra og má þar nefna *Safnahúsið* við Hverfisgötu og *Ebenzershús* við Lindargötu 10.

Höfundar

Af þeim 20 húsum sem hér eru könnuð er vitað um hönnuði fimmtán þeirra. Johannes Magdahl-Nielsen arkitekt hannaði *Safnahúsið* við Hverfisgötu, Guðjón Samúelsson arkitekt hannaði *Þjóðleikhúsið* og hús *Hæstaréttar Íslands* að Lindargötu 2 var að hannað af arkitektum á Studio Granda. Einar Erlendsson arkitekt og Rögnvaldur Ólafsson arkitekt hönnuð tvö hús hvor. Finnur Thorlacius arkitekt, Gísli Halldórsson arkitekt, Björn H. Jóhannesson arkitekt, Bárður Ísleifsson arkitekt, Pjetur Ingimundarson forsmiður, H. Helgason og Guðmundur H. Þorláksson byggingameistari hönnuðu allir eitt hús hver.

Saga reitanna

Þetta svæði byggðist upp á þeim tíma er íbúum fjölgaði mjög ört í Reykjavík. Frá aldamótum til ársins 1915 fjölgaði íbúum um meira en helming, úr 5800 í 14200. Um þetta leyti tók byggðin í Vesturbænum, Þingholtunum og Skuggahverfinu að þéttast. Í kjölfar fjölgunar bæjarbúa varð tilfinnanlegur skortur á húsnæði. Áðurnefnd svæði, Vesturbærinn, Þingholtin og Skuggahverfið, byggðust að mestu skipulagslaust. Þegar lóðir meðfram götum voru fullbyggðar brugðu menn á það ráð að reisa hús í bakgörðum eða breyta útihúsum í íbúðarhúsnæði.² Reykjavík nútímans tók að líta dagsins ljós. Þeir tveir reitir sem hér eru til umfjöllunar eru í hinu svonefnda Skuggahverfi. Skuggahverfi dregur nafn sitt af tómthúsbýlinu *Skugga* en það stóð nálægt þar sem nú eru gatnamót Skúlagötu og Klapparstígs. Býlið var reist í kringum 1802 en var komið í eyði árið 1845. Ekki er vitað með vissu hvernig stóð á þessari nafngift en eftir byggingu *Skugga* risu fleiri býli í grennd og var þyrpingin kennd við *Skugga*.³

Á því svæði sem hér er til umfjöllunar er húsagerð afar blönduð. Lítil timburhús kúra í skugga stórhýsa á borð við *Þjóðleikhúsið*, *Safnahúsið* og steinsteypuhöll Sturlubræðra, þar sem nú er danska sendiráðið. Elst af þessum stórhúsum er *Safnahúsið* við Hverfisgötu 15 en það var reist á árunum 1906–1908. Þetta hús er síðasta stórbyggingin á Íslandi sem Danir hönnuðu og höfðu eftirlit með. Húsið var byggt fyrir tilstilli Hannesar Hafstein ráðherra á fyrstu árum heimastjórnarinnar. Eitt af nýmælum í byggingu hússins voru steinsteypt gólf og stigar en gólf höfðu aðeins einu sinni áður verið steypst hér á landi. Mikið var lagt í innviði hússins, bæði innréttingar og húsgögn sem danski arkitektinn Frederik Kiörboe teiknaði. Húsið var byggt með það fyrir augum að hýsa þau söfn landsins, sem þá störfuðu: Landsbókasafn, landsskjalasafn, forngripasafn, náttúrugripasafn og málverkasafn. Átta forsteyptir nafnaskildir eru festir á útveggi fyrir

² *Leiðsögn um íslenska byggingarlist*, bls. 20.

³ Páll Línal: *Reykjavík, Sögustaður við Sund*, 3. bindi, bls. 66-67.

neðan glugga efstu hæðar með nöfnum nokkurra þekktra manna úr sögu og bókmenntum þjóðarinnar.⁴



Loftmynd af svæðinu um 1930. Horfin hús við Smiðjustíg í forgrunni. Ljósmynd. óþ.⁵

Húsið sem á sér einna lengsta byggingarsögu þeirra húsa sem hér er fjallað um er *Þjóðleikhúsið* að Hverfisgötu 19. Bygging þess hófst árið 1928 en húsið var ekki tilbúið til notkunar fyrr en árið 1950. Alþingi hafði samþykkt lög árið 1923 þar sem kveðið var á um að leggja skyldi sérstakan skatt á kvikmyndasýningar og fleiri skemmtanir með það að sjónarmiði að byggja leikhús í Reykjavík og efla þar með leiklist í landinu. Þáverandi húsameistari ríkisins, Guðjón Samúelsson arkitekt, var fenginn til að gera teikningar af fyrirhuguðu leikhúsi og fór hann meðal annars í nokkrar ferðir erlendis til að kynna sér leikhús og rekstur þeirra.⁶

Val um staðsetningu *Þjóðleikhússins* olli miklum deilum bæði í skipulagsnefnd og hjá almenningi. Erfitt var að fá lóð undir húsið á viðunandi kjörum sem leikhúsnefndin sætti sig við. Það sem réði þó mestu um niðurstöðurnar var að ríkið hafði heitið ókeypis lóð undir leikhúsið í Arnarhólslandi á núverandi stað.⁷ Í bréfi skipulagsnefndarinnar til ráðuneytsins frá því í júní 1935 kemur fram að nefndin hafi verið sammála um óhæft hafi verið að byggja *Þjóðleikhúsið* á núverandi stað. Staðsetningunni var fundið það helst til vansa að húsið myndi ekki njóta sín sem skyldi og vera lítil bæjarprýði. Einnig kemur fram að leikhúsnefndin hafi verið ófánleg til þess að verja nokkrum fjármunum til lóðarkaupa og var þá ekki um annað að ræða en nota þá lóð sem ríkið bauð. Til að bæta úr þessum mistökum benti nefndin á það ráð að sunnan byggingarinnar

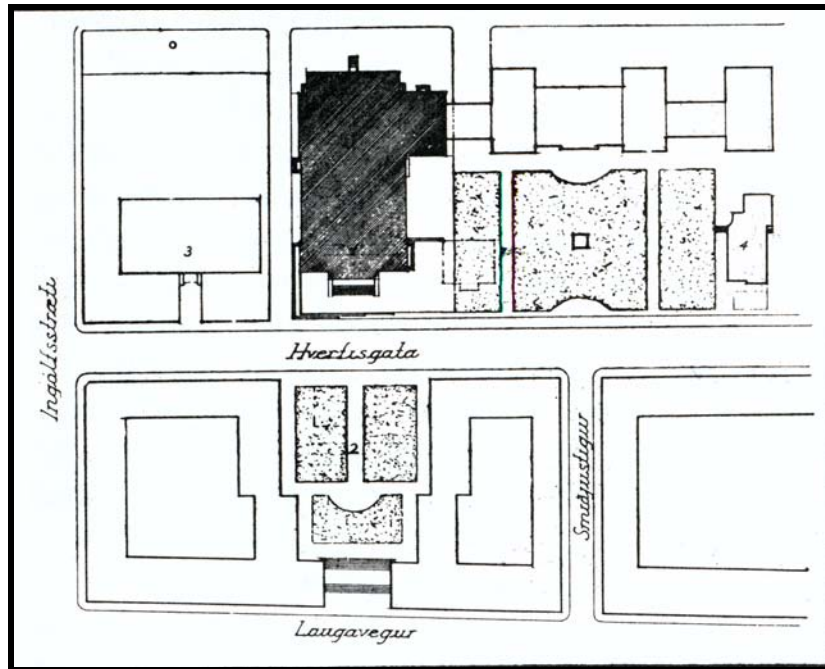
⁴ *Leiðsögn um íslenska byggingarlist*, bls. 69.

⁵ Páll Líndal: *Reykjavík, Sögustaður við Sund*, 2. bindi, bls. 62.

⁶ *Íslensk bygging*, bls. 122.

⁷ Páll Líndal: *Bæirnir byggjast*, bls. 185-186.

handan Hverfisgötu yrði opið svæði svo að byggingin sæist betur og vísaði þá í tillögur sem Guðjón Samúelsson hafði gert. Meira er ekki að fréttu af þessu máli fyrr en árið 1936 að samþykkt var þingsályktun þess efnis að ríkisstjórnin eigi að leggja fram lagafrumvarp „um torg við Þjóðleikhúsið“. Er þetta eitt af fáum dæmum þar sem Alþingi hefur tjáð sig formlega um skipulagsmál með slíkum hætti.⁸



Forgarður að Þjóðleikhúsinu samkvæmt hugmyndum Guðjóns Samúelssonar.⁹

Þjóðleikhúsið var fokhelt vorið 1932 en þá reyndist fjármagnið upp urið. Harðæri var í landinu og var ákveðið að nýta skemmtanaskattinn til ríkisparfa. Þó var veitt fé til að steina húsið árið 1933 undir leiðsögn Guðjóns Samúelssonar.¹⁰ Guðjón fékk ekki leyfi til að flytja inn erlend steinefni í utanhúðun hússins og hóf þá að reyna fyrir sér með notkun íslenskra berg- og steintegunda í verkið. Hann notaði ólík hlutföll af hrafntinnumulningi, kvasi og silfurbergsmýlsnu til að ná fram misdökkum flötum á byggingunni. Guðjón naut ráðgjafar Guðmundar Einarssonar frá Miðdal og Kornelíusar Sigmundssonar múrarameistara í þróunarferlinu en Guðmundur hafði bent á notkunarmöguleika íslenskra steinefna, bæði kvas og silfurbergs og Kornelíus hafði umsjón með verklegum framkvæmdum þegar Þjóðleikhúsið var steinað. Eftir byggingu Þjóðleikhússins voru fjölmargar byggingar á Íslandi steinaðar næstu áratugina með aðferð Guðjóns.¹¹

Eftir að Ísland var hernumið af Bretum vorið 1940 var Þjóðleikhúsið notað sem birgðastöð fyrir herinn og stöð svo fram til ársins 1944. Þá tók Guðjón til við að ljúka frágangi á húsinu. Þegar hann gerði fyrstu teikningar af húsinu gerði hann ráð fyrir miklu rými fyrir kolageymslu og miðstöð en þegar húsið var fullgert var hitaveita komin á fullt skrið í Reykjavík. Guðjón breytti þá fyrirhuguðum kolakjallara í veislusal og var það

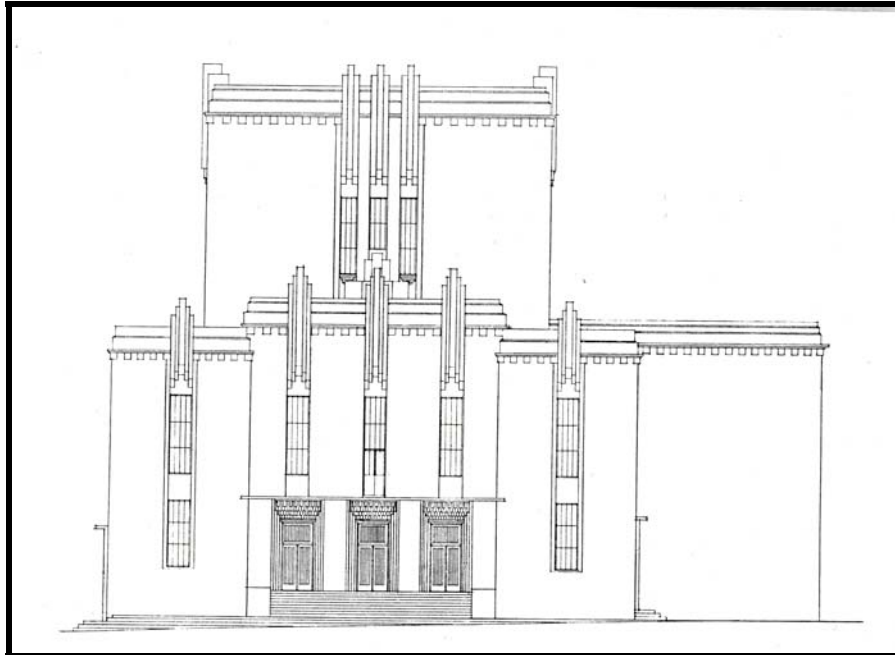
⁸ Páll Línal: *Bæirnir byggjast*, bls. 215.

⁹ Trausti Valsson: *Reykjavík, Vaxtarbroddur*, bls. 46.

¹⁰ *Íslensk bygging*, bls. 122.

¹¹ *Steinuð hús*, bls. 6,13,16-18, 22-24.

mikil búbót fyrir *Þjóðleikhúsið*. Aðalskrautið í áhorfendasalnum er hið sérkennilega stuðlabergsloft á meðan létt viðarklæðning er höfð á veggjum. Veggskreytingar innandyra í húsinu eru eftir Guðmund Einarsson frá Miðdal og Ríkarð Jónsson.¹²



Framhlið *Þjóðleikhússins*. Teikning Guðjóns Samúelssonar.¹³

Þjóðleikhúsið var vígt sumardaginn fyrsta árið 1950 með sýningu á leikritinu *Nýársnóttin* eftir Indriða Einarsson.¹⁴ Fimm dögum síðar, 25. apríl 1950, lést Guðjón Samúelsson eftir baráttu við krabbamein en viku fyrr hafði hann verið upp á þaki *Þjóðleikhússins* til að mæla fyrir ljósabúnaði. Hann vildi ljúka *Þjóðleikhúsinu* og háði mikið kapphlaup við dauðann til að ná því markmiði.¹⁵ Guðjón skrifaði eitt sinn um viðhorf sitt til leikhúsbyggingarinnar:

„Þegar ég byrjaði á uppdrættinum, komu strax í hug minn þjóðsögur okkar um huldufólkið og hamra-bergsmýndun okkar. Hvorttveggja þetta er ramm-íslenzkt. Í fátækt sinni dreymdi þjóðina, að hin dásamlega fegurð, skraut, ljós og ylur, væri í hýbýlum huldufólksins, hinum risavöxnu hömrum hins náttúrameitlaða bergs. Á hugsjón þessari reisti ég, *Þjóðleikhúsið* sem voldugan hamar, þar sem fegurð lífsins blasir við, þegar í hamarinn er gengið.“¹⁶

¹² *Íslensk bygging*, bls. 122-123.

¹³ *Íslensk bygging*, bls. 48.

¹⁴ Páll Línal: *Reykjavík, Sögustaður við Sund*, 2. bindi, bls. 64.

¹⁵ *Íslensk bygging*, bls. 16.

¹⁶ *Íslensk bygging*, bls. 48.

Þriðja stórhýsið á svæðinu sem ber að nefna er hús *Hæstaréttar Íslands* að Lindargötu 2. Húsið var byggt á árunum 1993–1996 eftir teikningum Studio Granda en samkvæmt tillögum þeirra er form hússins mótað af nærliggjandi byggingum, *Þjóðleikhúsinu, Safnahúsinu og Arnarhvoli*.¹⁷

Húsin sem hér eru könnuð voru flest byggð sem íbúðarhúsnæði en einnig var að finna ýmiss konar atvinnustarfsemi á svæðinu og er svo enn. *Glerslípun og speglagerð h.f.* reisti verksmiðjubyggingu á lóð Klapparstígs 16 árið 1938. Ludvig Storr keypti fyrstu glerslípunarvélina til landsins árið 1932 en hann rak verslun á Laugavegi 15 sem höndlaði með slíkan varning. Í tengslum við glerslípunina var stofnuð speglagerð árið 1935 en brátt kom í ljós að starfsemin var búin að sprengja utan af sér húsnæðið. Því var það að í ársbyrjun 1937 var stofnað hlutafélagið *Glerslípun og speglagerð* sem tók við rekstrinum. Verksmiðjan afgreiddi alls konar glerplötur bæði í verslanainnréttingar, sem veggklæðningar í baðherbergi, bílrúður og fleira.¹⁸

Sælgætisgerðin Freyja var til húsa að Lindargötu 12 og 14. Fyrirtækið var stofnað árið 1918 og var upphaflega til húsa að Vesturgötu 20. Eftir að *Freyja* hafði keypt húseignina að Lindargötu 14 reistu þeir nýtt verksmiðjuhús við Lindargötu 12 árið 1943 og jukust þá umsvif þeirra til muna.¹⁹ Húsið að Smiðjustíg 11a var byggt árið 1926 sem skinnasútunarahús og samkvæmt fyrstu virðingu var að finna fimm niðurgrafnar steinsteypuþrær á aðalhæð hússins. Í húsinu að Smiðjustíg 11b var um tíma starfrækt brjóstsykurgerð.

Ekki er í öllum tilfellum um að ræða fyrstu kynslóð húsa á því svæði sem hér er til umfjöllunar. Á lóð Hverfisgötu 29 var fyrst reist hús árið 1903. Það var timburhús sem brann til grunna árið 1912 og var þá núverandi hús reist ári síðar. Einnig voru nokkrir steinbær á svæðinu sem eru nú horfnir með öllu. Árið 1888 var reistur steinbær á lóð Hverfisgötu 35 en ekki er að finna heimildir um hvenær hann var rifinn. Við Klapparstíg



Steinbær við Klapparstíg. Klapparstígur 12 í bakgrunni t.h.²⁰

¹⁷ *Leiðsögn um íslenska byggingarlist*, bls. 71.

¹⁸ Chr.Fr. Nielsen: *Þættir úr verzlunar-og iðnaðarsögu Íslands*, I. hefti, bls. 51.

¹⁹ www.freyja.is, 15.11.2004.

²⁰ Knud Zimsen: *Úr bæ í borg*, [bls. 418]

stóðu áður þrjár steinbær. Að Klapparstíg 14 var reistur steinbær árið 1880 og annar á lóð Klapparstígs 16 árið 1891. Á lóð Klapparstígs 18 stóð steinbær sem var reistur árið 1883 og kallaðist *Steinsstaðir*. Áður hafði staðið torfbær á lóðinni með sama nafni sem byggður var árið 1838. Fyrir framan bæinn var túnblettur þar sem nú stendur húsið að Hverfisgötu 29.²¹ Á Klapparstíg 20 stendur nú (2004) hús sem byggt var árið 2000. Áður hafði staðið þar einlyft timburhús með háu porti, risi og kvisti á lóðinni en það var byggt árið 1902 og þurfti að vikja fyrir núverandi húsi á lóðinni. Steinbærinn *Arnarholt* stóð neðst við Smiðjustíginn og var byggður árið 1880. Á horninu á móti á Lindargötu 10 stóð steinbærinn *Ebenzersbær* sem var reistur árið 1889. Árið 1931 eða 1932 skemmdist bærinn mikið í eldi og var jafnaður við jörðu. Á Smiðjustíg 10 stóð steinbærinn *Litlu Steinsstaðir* sem var virtur fyrst árið 1905 en leyfi fékkst fyrir honum árið 1894.

Á horni Hverfisgötu og Smiðjustígs lét Reykjavíkurborg gera garð árið 1994 í tilefni af 50 ára lýðveldisafmæli Íslands og nefnist hann *Lýðveldisgarðurinn*. Garðurinn var vígður þann 15. júní 1994 og var vígsla hans eitt af fyrstu verkefnum sem nýkjörinn borgarstjóri, Ingibjörg Sólrún Gísladóttir, leysti af hendi. Hönnuður garðsins er Yngvi Þór Loftsson landslagsarkitekt og samkvæmt skipulagshugmyndum er skírskotað til jarðfræðilegra, sögulegra og landafræðilegra þátta tengdum þingstöðum til forna í garðinum. Það er gert með því að koma fyrir grjóthnullungum frá hverjum landsfjórðungi í réttri landfræðilegri afstöðu, þannig að hægt verði að gera sér grein fyrir hlutfallslegri fjarlægð milli staðanna. Á hverjum hnallungi er áletrun á þeirri hlið sem snýr í suður með nafni bergtegundarinnar og stuttur texti um þingstaðinn. Einkennandi bergtegund fyrir



Lýðveldisgarðurinn, október 2004. Ljós.MHG

Vestfirðingafjórðung er blágrýti úr Þórsnesi, fyrir Norðlendingafjórðung blágrýti úr Hegranesi, fyrir Austfirðingafjórðung granófýr úr Lóni og fyrir Sunnlendingafjórðung hraun frá Þingvöllum við Óxará. Þar að auki er Reykjavíkurgrágrýti sem einkennandi

²¹ Árni Óla: *Reykjavík fyrri tíma*, fyrsta bindi, bls. 285.

bergtegund fyrir núverandi þingstað þjóðarinnar. Í miðju garðsins er málmskjöldur með skýringum.²²

Hverfisgötumegin í garðinum stendur gamall silfurreynir sem gróðursettur var á árunum 1910 til 1920 en hann tilheyrði áður einu af húsunum sem þarna stóðu. *Lýðveldisgarðurinn* stendur á lóðum Hverfisgötu 23 og Smiðjustígs 7 og 9 og er tæplega 700 fermetrar að stærð. Húsið að Hverfisgötu 23 var byggt árið 1906 og var flutt að Vesturgötu 5a árið 1994. Húsið að Smiðjustíg 7 var byggt árið 1904 og síðast virt árið 1941. Ekki er að finna heimildir fyrir því hvenær húsið var látið víkja. Húsið að Smiðjustíg 9 var byggt árið 1898 en borgarsjóður keypti húsið og lóðina árið 1964. Ekki er að finna heimildir fyrir því hvenær húsið var látið víkja.

Nafngiftir gatnanna

Nafngiftir gatnanna sem hér um ræðir eiga rætur sínar að rekja víða.

Hverfisgata

Hverfisgata var upphaflega aðalstígurinn í *Skuggahverfi* og byggðist fyrst sá hluti götunnar sem liggur milli Vatnsstígs og Vitastígs. Gatan var síðan lengd að Klapparstíg og um 1900 náði hún niður að Lækjartorgi. Árið 1906 var gatan tengd Hafnarstræti og árið 1909 var fyrsta gangstétt bæjarins úr steiptum hellum lögð upp Hverfisgötu. Lengi vel þótti Hverfisgata ill yfirferðar og var hún malbikuð sumarið 1921. Þá var gatan malbikuð frá Læknum og upp að Ingólfsstræti og var hún fyrsta gatan sem var malbikuð fyrir austan Læk. Sumarið 1922 var hún malbikuð frá Ingólfsstræti að Klapparstíg og tók verkið allt sumarið. Götunnar var fyrst getið í manntali árið 1898.²³

Ingólfsstræti

Ingólfsstræti er nefnt eftir landnámsmanninum *Ingólfi Arnarsyni*. Götuheitið var samþykkt árið 1880. Eldri hluti strætisins er milli Bankastrætis og Spítalastígs, en gatan var framlengd að Hverfisgötu árið 1915.²⁴

Klapparstígur

Klapparstígur tilheyrir einnig *Skuggahverfi* en hann er kenndur við tólmthúsbýlið *Klöpp* sem stóð á hárrí klöpp norðan við Skúlagötu. Klapparstígur tók að byggjast upp úr aldamótum og er fyrst getið í manntali árið 1881.²⁵

Lindargata

Lindargata dregur nafn sitt af helsta vatnsbóli Skuggahverfisins, *Móakotslind*. Vatnsbólið var á þeim slóðum sem Vatnsstígur er nú. *Móakotslind* var lokað árið 1907 eftir að upp komst um taugaveikifaraldur í Skuggahverfinu sem rakinn var til lindarinnar. Lindargötu var fyrst getið í manntali árið 1885.²⁶

²² Klemenz Jónsson: *Hátíð í hálfri öld*, bls. 314-315.

²³ Árni Óla: „Nafngiftir gatna í Reykjavík“, bls. 333 og Páll Líndal: *Reykjavík, Sögustaður við Sund*, 2. bindi, bls. 60-62.

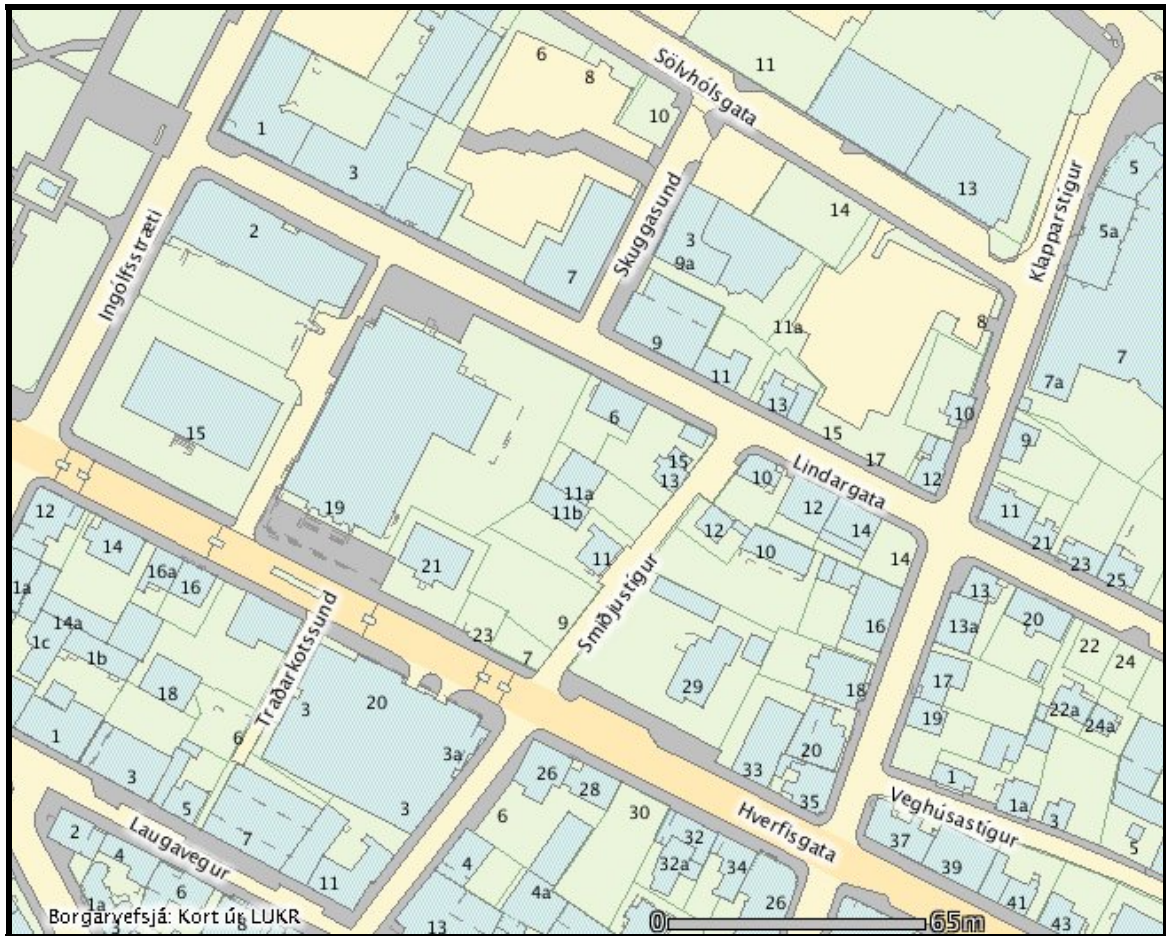
²⁴ Páll Líndal: *Reykjavík, Sögustaður við Sund*, 2. bindi, bls. 74-75.

²⁵ Páll Líndal: *Reykjavík, Sögustaður við Sund*, 2. bindi, bls. 99.

²⁶ Páll Líndal: *Reykjavík, Sögustaður við Sund*, 2. bindi, bls. 140 og 184-185.

Smiðjustígur

Ekki er vitað með vissu við hvaða smiðju Smiðjustígur er kenndur. Götunnar er fyrst getið í manntali árið 1887.



Kort af svæðinu úr Borgarvefsjóni.²⁷

²⁷ www.borgarvefsja.is, 19.11.2004.

Varðveislumat

Við mat á varðveislugildi byggðar er beitt svokallaðri SAVE-aðferð (Survey of Architectural Value in the Environment) sem gerð er grein fyrir í ritinu *Leiðbeiningar um gerð bæja- og húsakannana*, útgefnu af Húsafriðunarnefnd ríkisins árið 1996. Þar er höfð til hliðsjónar dönsk SAVE-aðferð, þar sem lagt er mat á fjóra þætti; *byggingarlist, menningarsögulegt gildi, umhverfisgildi og upprunalega gerð*. **Varðveislugildi húsa** byggist síðan á innbyrðis mati á vægi hvers þáttar og vega þar þyngst gildi byggingarlistar, menningarsögu og umhverfis.

Einnig er stuðst við Húsverndarskrá Reykjavíkur, sem gefin var út sem þemahefti með Aðalskipulagi Reykjavíkur 1996 – 2016 (*Húsvernd í Reykjavík, svæðið innan Snorrabrautar/Hringbrautar*).

Til umfjöllunar er staðgreinireitur **1.151.4** og **1.151.5** í Reykjavík. Þeir afmarkast af Hverfisgötu, Ingólfsstræti, Lindargötu og Klapparstíg.

HÚSVERNDARSKRÁ REYKJAVÍKUR.

Varðveislumat húsa á ofangreindum staðgreinireitum:

BLÁR FLOKKUR: Friðuð hús.

Hverfisgata 15, Safnahúsið: Friðað í A-flokki af menntamálaráðherra 14. desember 1973 samkvæmt 1. mgr. 26. gr. og 27. gr. þjóðminjalaga nr. 52/1969.

Hverfisgata 19, Þjóðleikhúsið (ytra borð, loft í sal, anddyri og forrými): Merk opinber bygging, einstök í íslenskri byggingarsögu, eitt helsta verk höfundar. Elsta dæmi um hrafntinnu- og kvartzhúðun steyptra útveggja.

DÖKKGULUR FLOKKUR: Verndun götummynda, húsaraða og húsa með umhverfislegt gildi.

Hverfisgata 35: Hornhús með umhverfisgildi.

Smiðjustígur, milli Hverfisgötu og Lindargötu: Verndun götummyndar tekur til Smiðjustígs 11,12,13, og 15, auk Lindargötu 10.

GRÆNN FLOKKUR: Verndun 20. aldar bygginga.

Hverfisgata 21 (Hið íslenska prentarafélag): Hús Jóns Magnússonar ráðherra, í hópi elstu íbúðarhúsa úr steinsteypu.

Hverfisgata 29 (Danska sendiráðið): Vegleg steinsteypubygging í kastalastíl, eitt merkasta verk höfundar.

Lindargata 2 (Hæstiréttur Íslands).

HÚSVERNDARSKRÁ REYKJAVÍKUR



-  Friðaðar byggingar
-  Tillögur að friðun bygginga
-  Verndun götummynda
-  Verndun 20.aldar bygginga
-  Byggingar byggðar fyrir 1918
-  Verndun svæðis
-  Verndun byggðamynsturs

Fyrsti eigandi Landssjóður Íslands

Hönnun Johannes Magdahl-Nielsen
arkitektUpphafleg notkun
Bókasafn og safn**Upphafleg gerð**

Tegund Steinst. /grásteinn
Klæðning Múrsléttað
Pakgerð Valmaþak
Pakklæðning Bárujárn
Undirstöður

Útlit

Þrílyft
 Ris
 Kvistir
 Kjallari

Helstu breytingar**Hönnuðir breytinga****Saga**

Safnahúsið var friðað árið 1973 að utan sem innan. Safnahúsið var eitt sex húsa sem friðuð voru þetta ár og voru þau jafnframt fyrstu húsin sem friðuð voru á Íslandi og hafa því ótvírætt menningarsögulegt gildi. Þetta hús er síðasta stórbyggingin á Íslandi sem Danir hönnuðu og höfðu eftirlit með. Húsið var byggt fyrir tilstilli Hannesar Hafstein ráðherra á fyrstu árum heimastjórnarinnar. Eitt af nýmælum í byggingu hússins voru steinsteypt gólf og stigar en gólf höfðu aðeins einu sinni áður verið steipt hér á landi. Mikið var lagt í innviði hússins, bæði innréttingar og húsgögn sem danski arkitektinn Frederik Kiørboe teiknaði.

Húsið var byggt með það fyrir augum að hýsa þau söfn landsins, sem þá störfuðu: Landsbókasafn, landsskjalasafn, forngripasafn, náttúrugripasafn og málverkasafn. Átta forsteyptir nafnaskyldir eru festir á útveggi fyrir neðan glugga efstu hæðar með nöfnum nokkurra þekkra manna úr sögu og bókmenntum þjóðarinnar. Samkvæmt þeim virðingum sem hér um ræðir þá er húsið óbreytt frá byggingu þess. Árið 1994 flutti *Landsbókasafnið* í *Þjóðarbókhöndun* við Suðurgötu og árið 1998 flutti *Þjóðskjalasafn Íslands* í húsnæði við Laugaveg. Á árunum 1997-2000 voru unnar gagngerar endurbætur á húsinu. Eftir endurbæturnar var húsinu gefið nafnið *Þjóðmenningarhús* og hýsir það margvíslegar sýningar auk annarrar menningarstarfsemi.

Varðveislumat:

Listrænt gildi: Steinsteypuklassík með sterkum miðaldaáhrifum.

Menningarsögulegt gildi: Tengist menningarsögu lands og þjóðar.

Umhverfisgildi: Mjög áberandi kennileiti í borginni.

Upprunaleg gerð: Húsið er að mestu óbreytt.

Varðveislugildi: **Friðað í A-flokki af menntamálaráðherra 14. desember 1973 samkvæmt 1. mgr. 26. og 27. gr. þjóðminjalaga nr. 52/1969.**

Fyrsti eigandi Ríkissjóður Íslands

Hönnun Guðjón Samúelsson
arkitektUpphafleg notkun
Þjóðleikhús**Upphafleg gerð**

Tegund Steinsteypt
Klæðning Kvarts og tinna,
Þakgerð Flatt þak
Þakklæðning Steypt
Undirstöður

Útlit

Turn
 Þrílyft

Helstu breytingar

1990 Endurbætur

Hönnuðir breytinga

Húsameistari ríkisins

Saga

Hugmynd að *Þjóðleikhúsi* var sett fram af Indriða Einarssyni árið 1907. Farið var að undirbúa málið um 1920. Framkvæmdir hófust árið 1928 og var farið eftir uppdráttum Guðjóns Samúelssonar við byggingu hússins. Framkvæmdir stöðvuðust við húsið árið 1932 vegna fjárskorts og lágu niðri um langa hríð. Í seinni heimsstyrjöld var húsið notað undir birgðageymslu fyrir setuliðið. Árið 1944 hófust framkvæmdir að nýju við húsið en það var fullbúið árið 1950. Húsið var vígt á sumardaginn fyrsta árið 1950 og var *Nýársnóttin* eftir Indriða Einarsson fyrsta verkið sem flutt var á sviði hins nýja *Þjóðleikhúss*. Það var fullsmíðað árið 1950. Áhorfendasalurinn nær frá gólfi og upp í gegnum allar hæðir hússins, sem og lyftukefa þess. Í salnum eru þá sæti fyrir 661 áhorfanda og 126 stólar í æfingasal í austurálmú. Húsið skiptist í turn, nýðri útbyggingu, hliðarbyggingu að vestan, tjaldhús, hliðbyggingu að austan, hliðbyggingu að vestan, áhorfendahús, anddyri, hliðbyggingu austan og vestan anddyris. Árið 1990 hófst viðgerðir og endurbætur á húsinu og breytingum innandyrna. Þá voru áhorfendasvalir teknar niður og neðsta gólf salarins hækkað og gert brattara. Að öðru leyti hefur leikhúsið verið svo til óbreytt frá upphafi.

Varðveislumat:

Listránt gildi: Fúnkísstíll með þjóðlegu ívafi. Ein merkasta bygging höfundar.

Menningarsögulegt gildi: Eitt fyrsta menningarstórhyði íslensku þjóðarinnar. Tengist leiklistarsögu Íslands.

Umhverfisgildi: Mjög áberandi kennileiti í borginni.

Upprunaleg gerð: Ytra byrði byggingarinnar er nánast óbreytt frá upprunalegri gerð.

Varðveislugildi: Húsið er friðað.

Fyrsti eigandi Jón Magnússon
bæjarfógeti

Hönnun Ókunnur

Upphafleg notkun
Íbúðarhús



Upphafleg gerð

Tegund Steinsteyp
Klæðning Múrsléttað
Pakgerð Mænisþak
Pakklæðning Bárújárn
Undirstöður

Útlit

Tvílyft
Ris
Kvistir
Kjallari
Svalir

Helstu breytingar

Hönnuðir breytinga

Saga

Samkvæmt fyrstu virðingu eru skrifstofur á neðri hæðinni og tekið fram að þar er líka innmúraður skjalaskápur með járnhurð fyrir. Þá er tvílyft útbygging byggð við suðurhlíð hússins með þaksvölum yfir aðalinngangi. Á efri hæð hennar eru bogadregnir rómanskir gluggar. Húsið er óbreytt samkvæmt virðingum frá 1918 og 1941.

Þegar Kristján X konungur og drottning hans Alexandra komu í opinbera heimsókn til landsins árið 1926 var þeim fenginn gististaður á Hverfisgötu 21 á heimili þáverandi forsætisráðherra hjóna. *Hið íslenska prentarafélag* eignaðist húsið árið 1941. Í húsinu var *Bókaútgáfa Menngarsjóðs* og *Þjóðvinafélagsins* til húsa og núna er þar *Félag bókagerðarmanna*.

Varðveislumat:

Listrænt gildi: Nýklassík.

Menningsögulegt gildi: Tengist sögu bókaútgáfu á Íslandi og konungskomunni árið 1926.

Umhverfisgildi: Mjög áberandi kennileiti í borginni.

Upprunaleg gerð: Húsið er að mestu óbreytt.

Varðveislugildi: Húsið nýtur verndar í grænum flokki skv. Húsverndarskrá Reykjavíkur, um verndun 20. aldar bygginga. Vegna aldurs eru allar breytingar á húsinu háðar lögum um húsafriðun nr. 104/2001.

Fyrsti eigandi Sturla Jónsson
kaupmaður

Hönnun Finnur Thorlacius
arkitekt

Upphafleg notkun
Íbúðarhús



Upphafleg gerð

Tegund Steinsteyp
Klæðning Múrsléttað
Þakgerð Flatt þak
Þakklæðning Steyp
Undirstöður

Útlit

Þrílyft
Svalir
Kjallari

Helstu breytingar

1919 Viðbygging
1986 Viðbygging
1986 Útlitsbreyting
1997 Útlitsbreyting

Hönnuðir breytinga

ókunnur

Saga

Árið 1903 reisti Sturla Jónsson hús á lóðinni sem þeir trésmiðir Hjörtur Hjartarson og Sigvaldi Bjarnason reistu. Húsið brann til grunna 17. október 1912. Nýtt hús var reist á lóðinni árið 1913. Samkvæmt fyrstu virðingu frá 1913 var húsið enn í smíðum. Húsið er í rómönskum stíl með kastalayfirbragði. Að innan er húsið bæði skrautlegt og ríkmannlega búið. Í húsinu eru stigar, loft og þak úr steinsteypu og var það nýmæli. Ekki voru allir jafn trúaðir á að slíkt myndi lánast.

Samkvæmt virðingu frá 1919 er búið að byggja viðbyggingu við norðurgafli hússins sem er byggð algjörlega eins og aðalhúsið. Árið 1920 var virt hesthús á lóðinni úr bindingi sem síðar var rífið. Samkvæmt b-skjölum var samþykkt blómahús á lóðinni árið 1932 en það er ekki að finna á lóðinni í dag (2004). Bílskúr er byggður á lóðinni árið 1942. Árið 1967 er samþykkt starfsmannahús úr timbri á lóðinni og var það reist árið 1968. Árið 1986 er samþykkt stækkun úr steinsteypu við húsið og að breyta svölum á 1. hæð suðurhlíðar í aðalinngang að skrifstofum og breytingu á girðingu að Hverfisgötu sem af því leiðir. Árið 1997 er samþykkt að setja glugga á norðurhlíð hússins og árið 2001 er samþykkt að setja upp móttökudisk á norðurhlíð þaks hússins. Danski sendiherrann í Reykjavík, þ.e. danska ríkið, eignast húsið árið 1919. Þegar erlend ríki breyta húsum í sendiráð eru þau eftirleiddis virt í sínu eigin heimalandi. Húsið er því síðast virt árið 1922 á Íslandi.

Varðveislumat:

Listrænt gildi: Steinsteypuklassík í kastalastíl. Steinsteypuhöll Sturlubræðra.

Menningsögulegt gildi: Tengist sögu utanríkisþjónustu á Íslandi.

Umhverfisgildi: Mjög áberandi kennileiti í borginni.

Upprunaleg gerð: Byggt hefur verið við húsið en það haldið megineinkennum sínum.

Varðveislugildi: **Húsið nýtur verndar í grænum flokki skv. Húsverndarskrá Reykjavíkur, um verndun 20. aldar bygginga. Vegna aldurs eru allar breytingar á húsinu háðar lögum um húsafriðun nr. 104/2001.**

Fyrsti eigandi Olúfúfélagið h.f.

Hönnun Gísli Halldórsson
arkitektUpphafleg notkun
Verslun**Upphafleg gerð**

Tegund Steinsteyp
Klæðning Múrsléttað
Pakgerð
Pakkklæðning Bárújárn
Undirstöður

Útlit

Kjallari
Tvílyft

Helstu breytingar

1980 Hækkun
1980 Kvistur
1997 Kvistur

Hönnuðir breytinga

Halldór Guðmundsson arkitekt
Halldór Guðmundsson arkitekt

Saga

Árið 1967 var samþykkt að lóðin nr. 20 við Klapparstíg yrði skráð nr. 33 við Hverfisgötu en árið 1997 var samþykkt að skipta lóðinni aftur í Klapparstíg 20 og Hverfisgötu 33.

Árið 1980 var veitt leyfi fyrir skrifstofuhúsi á lóðinni Klapparstíg 20 og stækkun á því húsi sem fyrir var á lóð Hverfisgötu 33 með því að setja á það rishæð með kvistum. Árið 1997 er samþykkt að setja kvist á austurhlið hússins, gera breytingar á innra fyrirkomulagi og klæða húsið að utan með loftræstri klæðningu. Árið 1998 er samþykkt að breyta stiga milli kjallara og 1. hæðar og koma fyrir snyrtingu í kjallara hússins.

Skrifstofur Framsóknarflokksins hafa verið í húsinu síðan 1998.

Varðveislumat:

Listrænt gildi: Síðfúnkísstíll.

Menningarsögulegt gildi: Tengist sögu Framsóknarflokksins í Reykjavík.

Umhverfisgildi: Hefur ekki mikið gildi.

Upprunaleg gerð: Húsið er talsvert breytt.

Varðveislugildi: Ekki er gerð tillaga að varðveislu þessa húss.

Fyrsti eigandi Kristinn Jónsson
trésmiður

Hönnun Ókunnur

Upphafleg notkun
Íbúðarhús



Upphafleg gerð

Tegund Timbur, bindingur
Klæðning Bárújárn
Pakgerð Mænisþak
Pakklæðning Bárújárn
Undirstöður

Útlit

Tvílyft
Ris
Inng.skúr
Port
Kvistir
Svalir

Helstu breytingar

1941 Gluggabreyting

Hönnuðir breytinga

Einar Erlendsson arkitekt

Saga

Hermann Guðmundsson tómthúsmaður byggði steinbæ á lóðinni árið 1888 og var hann virtur sama ár. Ekki er að finna fleiri heimildir um bæ þennan né hvaða ár hann var rifinn.

Árið 1907 er virt nýtt tvílyft timburhús á lóðinni. Það er járnklætt á þrjá vegu en með eldvarnargafli að norðanverðu.

Samkvæmt fyrstu virðingu eru tveir inngönguskúrar á húsinu, báðir við vesturhlið hússins. Sá fyrri er með veggsvölum en engum eldvarnargafli. Hinn er með eldvarnarvegg að norðanverðu. Húsið er óbreytt samkvæmt virðingum frá 1921, 1923, 1931 og 1941. Samkvæmt virðingu frá 1941 eru virtir tveir geymsluskúrar með skápaki á lóðinni úr bindingi klæddir utan borðum og bárújarni.

Húsin á lóðinni eru óbreytt samkvæmt virðingu frá 1943. Árið 1941 var samþykkt að breyta gluggum á húsinu samkvæmt teikningu Einars Erlendssonar.

Varðveislumat:

Listrænt gildi: Einfalt bárújárnshús með sveitser-áhrifum.

Menningarsögulegt gildi: Tengist upphafi byggðar á svæðinu.

Umhverfisgildi: Hornhús með umhverfisgildi.

Upprunaleg gerð: Húsið er að mestu óbreytt.

Varðveislugildi: **Vegna aldurs eru allar breytingar á húsinu háðar lögum um húsafriðun nr. 104/2001. Í Húsverndarskrá Reykjavíkur er þetta hús ásamt Hverfisgötu 37 í dökkgulum flokki, verndun götummynda, húsaræða og húsa með umhverfisgildi. Lögð er áhersla á verndun vel varðveittra hornhúsa. Sýna þarf sérstaka aðgát við hönnun breytinga og viðbygginga.**

Fyrsti eigandi

Hönnun

Upphafleg notkun



Upphafleg gerð

Útlit

Helstu breytingar

Hönnuðir breytinga

Tegund

Klæðning

Pakgerð

Pakklæðning

Undirstöður

Saga

Steinbær var byggður á lóðinni árið 1880 af Bjarna Dagssyni tómthúsmanni. Hann var endurbættur árið 1883. Samkvæmt brunabótavirðingum stóð steinbærinn að minnsta kosti til ársins 1941 en ekki er að finna heimildir um hvenær hann var rifinn.

Árið 1980 var samþykkt að gera sex bílastæði á lóðinni til notkunar fyrir nýbyggingu á Laugavegi 24. Ekki mátti merkja þessi bílastæði fyrir ákveðna bíla.

Árið 2004 er lóðin auð.

Varðveislumat:

Listrænt gildi:

Menningarsögulegt gildi:

Umhverfisgildi:

Upprunaleg gerð:

Varðveislugildi:

Fyrsti eigandi Glerslípun og

Hönnun Einar Erlendsson
arkitektUpphafleg notkun
Verksmiðja**Upphafleg gerð**

Tegund	Steinsteyp
Klæðning	Skáþak(skúrþak)
Þakgerð	Bárujárn
Þakklæðning	Bárujárn
Undirstöður	

ÚtlitEinlyft
Kjallari
Ris**Helstu breytingar**1943 Hækkun
1975 Gluggabreyting**Hönnuðir breytinga**Einar Erlendsson arkitekt
Hreggviður Stefánsson tæknifr.**Saga**

Ástríður Erlendsdóttir húskona reisti steinbæ á lóðinni árið 1891. Hann var óbreyttur samkvæmt virðingu frá 1924. Ekki er minnst á steinbæinn í virðingum árið 1938 eða þar á eftir.

Í apríl 1938 er virt nýtt verksmiðjuhús á lóðinni. Í október sama ár er virtur bílskúr úr steinsteypu á lóðinni eftir teikningu Einars Erlendssonar arkitekts. Samkvæmt virðingu frá 1943 er aðalhúsið orðið þrílyft. Þá er íbúðarherbergi í rishæð hússins. Hæð hússins er þá 9.8 m. Einnig er virt útskot við húsið.

Árið 1959 er virt nýtt glerskýli á lóðinni eftir teikningu Guðmundar Guðjónssonar arkitekts. Það er úr steinsteypu og með þaki úr timbri, pappa og bárujárn. Það stendur á milli bílskúrsins og hússins. Árið 1975 eru samþykktar gluggabreytingar á húsinu en þær einungis framkvæmdar á bakhlíð hússins. Árið 1991 voru samþykktar breytingar innandyra vegna snyrtistofu í húsinu.

Varðveislumat:**Listrænt gildi:** Fúnkísstíll.**Menningsögulegt gildi:** Tengist upphafi byggðar á svæðinu og atvinnusögu Reykjavíkur.**Umhverfisgildi:** Hefur ekki mikið gildi.**Upprunaleg gerð:** Húsið er talsvert breytt.**Varðveislugildi:** Ekki er gerð tillaga að varðveislunni þessa húss.

Fyrsti eigandi Ókunnur

Hönnun Björn H. Jóhannesson
arkitektUpphafleg notkun
Íbúðarhús**Upphafleg gerð**

Tegund	Steinsteypt
Klæðning	Múrsléttað
Þakgerð	Mænisþak
Þakklæðning	
Undirstöður	

Útlit

Þrílyft
Ris
Kjallari
Svalir

Helstu breytingar

1981	Útlitsbreyting
1982	Svalir
1999	Kvistur
2002	Kvistur
	Útlitsbreyting
	Viðbygging

Hönnuðir breytinga

Björn H. Jóhannesson	arkitekt
Björn H. Jóhannesson	arkitekt
Einar Stefánsson og	
Vilhjálmur Guðmundsson	

Saga

Áður stóð á lóð þessari bær að minnsta kosti frá árinu 1838 sem hét *Steinstaðir* og var þá í eigu Jóns Helgasonar. Jarþrúður Pétursdóttir byggði steinbæ á lóðinni árið 1883. Hann, ásamt viðbyggingum, var rifinn árið 1979 og núverandi hús byggt á lóðinni.

Árið 1981 er samþykkt að setja þakglugga og gera tvær íbúðir úr einni á 4. hæð í risi. Það sama ár er einnig samþykkt að stækka 2. hæð og rishæð og innrétta efra ris og gera svalir. Árið 1982 er samþykkt að gera brunaleið á efstu hæð með því að gera svalir. Árið 1999 samþykktur kvistur yfir innfelldar svalir á þaki. Árið 2002 er samþykkt að setja upp skyggni yfir hluta svala á 2. hæð og jafnframt stækka 2. hæð um 1. 9 ferm., byggja yfir hluta svala 3. og 4. hæðar, framlengja þak rislofts yfir svalir 4. hæðar og byggja nýjar svalir og kvist á rislofti hússins. Einar Stefánsson og Vilhjálmur Guðmundsson teiknuðu þessar breytingar.

Varðveislumat:

Listrænt gildi: Síðfúnkísstíll.

Menningarsögulegt gildi: Hefur ekki mikið gildi.

Umhverfisgildi: Hefur ekki mikið gildi.

Upprunaleg gerð: Húsið er að mestu óbreytt fyrir utan rishæð hússins.

Varðveislugildi: Ekki er gerð tillaga að varðveislu þessa húss.

Fyrsti eigandi Ókunnur

Hönnun Teiknistofan Óðinstorgi

Upphafleg notkun
Íbúðarhús**Upphafleg gerð**

Tegund	Steinsteypt	Útlit	Þrílyft
Klæðning	Stálplötur/Álplötur		Ris
Þakgerð	Mænispak		Svalir
Þakklæðning	Stál / Ál		Kvistir
Undirstöður			

Helstu breytingar**Hönnuðir breytinga****Saga**

Árið 1967 var samþykkt að lóðin nr. 20 við Klapparstíg yrði skráð nr. 33 við Hverfisgötu. Árið 1997 var samþykkt að skipta lóðinni aftur í Klapparstíg 20 og Hverfisgötu 33.

Árið 1902 var fyrst virt hús á lóðinni sem Einar Finnsson járnsmiður byggði. Það var einlyft timburhús klætt járn með háu porti, kvisti og risi. Inngönguskúr var við vesturhlið hússins og á lóðinni var einnig skúr norðanvert við aðalhúsið. Ekki er að finna heimildir fyrir samþykktu niðurrifi á húsinu frá 1902.

Árið 1999 var samþykkt að byggja gistiheimili úr steinsteypu á fjórum hæðum á lóðinni. Í húsinu skyldu vera 9 íbúðareiningar þar af ein íbúð á fjórðu hæð. Húsið er jarðhæð, (að stórum hluta neðanjarðar) tvær hæðir og ris.

Varðveislumat:

Listrænt gildi: Síðfúnkísstill.

Menningarsögulegt gildi: Hefur ekki mikið gildi.

Umhverfisgildi: Hefur ekki mikið gildi.

Upprunaleg gerð: Húsið er að mestu óbreytt.

Varðveislugildi: Ekki er gerð tillaga að varðveislu þessa húss.

Fyrsti eigandi Ebenezer Helgason

Hönnun Ókunnur

Upphafleg notkun

Íbúðarhús



Upphafleg gerð

Tegund	Timbur, bindingur
Klæðning	Bárujárn
Pakgerð	Mænisþak
Pakklæðning	Bárujárn
Undirstöður	

Útlit

Einlyft
Ris
Port
Kjallari
Inng.skúr

Helstu breytingar

Hönnuðir breytinga

Saga

Á sömu lóð stóð einnig steinbær, *Ebenezersbær*, reistur árið 1889. Um 1931 eða 1932 varð eldur laus í bænum hjá einsetumanni sem þar bjó þá. Bærinn skemmdist og var nokkru seinna jafnaður niður. Ekki var gefið leyfi fyrir að byggja bæinn upp að nýju.

Árið 1913 reisti Ebenezer nýtt hús á lóðinni. Til eru óundirritaðar teikningar af húsinu. Inngönguskúr var við austurgafli hússins. Samkvæmt virðingu frá 1970 er húsið klætt járn. Ekki er að finna heimildir fyrir því hvenær klæðningu hússins var breytt í núverandi horf.

Varðveislumat:

Listrænt gildi: Einfalt timburhús.

Menningarsögulegt gildi: Tengist upphafi byggðar á svæðinu.

Umhverfisgildi: Gildi fyrir götmyndina.

Upprunaleg gerð: Húsið er að mestu óbreytt.

Varðveislugildi: **Vegna aldurs eru allar breytingar á húsinu háðar lögum um húsafriðun nr. 104/2001. Í Húsverndarskrá Reykjavíkur er þetta hús í dökkgulum flokki, verndun götmynda, húsaða og húsa með umhverfisgildi. Lögð er áhersla á verndun vel varðveittra hornhúsa. Sýna þarf sérstaka aðgát við hönnun breytinga og viðbygginga.**

Fyrsti eigandi Sælgætisgerðin Freyja

Hönnun Bárður Ísleifsson
arkitekt**Upphafleg notkun**
Íbúðar- og verksmiðjuhús**Upphafleg gerð**

Tegund Steinsteyp
Klæðning Skeljasandur
Þakgerð Skáþak(skúrþak)
Þakklæðning Asbest
Undirstöður

Útlit

Þrílyft
 Ris
 Kjallari
 Svalir

Helstu breytingar

1969 Gluggabreyting
 1987 Íbúð í risi sþ.
 1996 Breytt í íbúð

Hönnuðir breytinga

Bárður Ísleifsson arkitekt
 Ásmundur Ólason arkitekt

Saga

Samkvæmt fyrstu virðingu er virtur aukakjallara. Einnig er virtur bökunarskúr sem er byggður við húsið úr bindingi klæddur utan með asbestplötum bæði veggir og þak. Árið 1960 er samþykktur geymsluskúr úr timbri og steini á lóðinni samkvæmt teikningu Bárðar Ísleifssonar. Árið 1969 er samþykkt að breyta gluggum samkvæmt teikningu Bárðar Ísleifssonar. Árið 1987 er samþykkt áður gerð íbúð í rishæð hússins. Árið 1994 er óskað eftir niðurrifi á skúrnum frá 1960. Árið 1996 er samþykkt að breyta atvinnuhúsnæði í tvær íbúðir.

Varðveislumat:**Listrænt gildi:** Fúnkísstíll.**Menningarsögulegt gildi:** Tengist atvinnusögu Reykjavíkur.**Umhverfisgildi:** Hefur ekki mikið gildi.**Upprunaleg gerð:** Húsið er að mestu óbreytt.**Varðveislugildi:** Ekki er gerð tillaga að varðveislu þessa húss.

Fyrsti eigandi Stefán Einarsson

Hönnun Pjetur Ingimundarson
forsmiður

Upphafleg notkun

Íbúðarhús m/ trésmíðaverkstæði

**Upphafleg gerð**

Tegund	Steinsteypt
Klæðning	Múrsléttað
Þakgerð	Mænispak
Þakklæðning	Bárujárn
Undirstöður	

Útlit

Þrílyft
Ris

Helstu breytingar

1943	Skúr á lóð
1969	Gluggabreyting
1986	Svalir
1990	Íbúð í risi sp.
2000	Gluggabreyting

Hönnuðir breytinga

Bárður Ísleifsson	arkitekt
Geirharður Þorsteinsson	arkitekt
Dennis Jóhannesson	arkitekt

Saga

Samkvæmt fyrstu virðingu er húsið notað til íbúðar og trésmíði. Meginhluti neðstu hæðarinnar er trésmíðastofa fyrir glerbyggingar á bifreiðar sem geta verið fjórar þar inni samtímis.

Árið 1943 er samþykktur bráðabirgða kæliklefi úr timbri og asbestplötu og er hann virtur sama ár. Hann er byggður upp við bakhlið hússins. Árið 1986 er samþykkt að setja svalir á 2. og 3. hæð hússins. Árið 1990 er samþykkt íbúð í risi hússins.

Árið 2000 er samþykkt að minnka og endurbyggja skúrinn frá 1943. Einnig samþykkt að breyta gluggum og innra fyrirkomulagi á 1. hæð hússins.

Varðveislumat:

Listrænt gildi: Nýklassík.

Menningsögulegt gildi: Tengist upphafi byggðar á svæðinu.

Umhverfisgildi: Hefur ekki mikið gildi.

Upprunaleg gerð: Húsið er að mestu óbreytt fyrir utan gluggabreytingar og svalir.

Varðveislugildi: Ekki er gerð tillaga að varðveislunni þessa húss.

Fyrsti eigandi Íslenska ríkið

Hönnun Studio Granda

Upphafleg notkun
Hæstiréttur Íslands

Upphafleg gerð

Tegund

Steinsteypt

Klæðning

eir,grágrýti,gabbró

Þakgerð

Þakklæðning

Undirstöður

Útlit

Þrílyft

Helstu breytingar

Hönnuðir breytinga

Saga

Lóð dómhúss *Hæstaréttar Íslands* afmarkast af þremur mikilvægum byggingum: *Þjóðleikhúsinu*, *Arnarhváli* og *Safnahúsinu*. Samkvæmt tillögum Studio Granda er form hússins mótað af þessum byggingum en jafnframt af hlutverki og innra fyrirkomulagi þess. Hlutföll og hæð vesturenda hússins eru í samræmi við byggingarnar beggja vegna við það, en húsið lækkar og mjókkar til austurs og næst *Þjóðleikhúsinu* endar það í þakgarði með útsýni yfir lítið torg. Hliðar hússins eru klæddar 10 cm þykku hlöðnu grágrýti, með fleyguðu yfirborði næst jörðu, en söguðum hellum þar sem grágrýtið nær hæst. Léttslípað gabbró er notað á sérstökum áherslustöðum í húsinu. Efri hluti hússins og vænglaga suðurveggurinn er klæddur forveðruðum eir með sægrænni varnarhúð. Aðalinngangur er á suðvesturhorni hússins, sem klætt er grágrýti frá jörðu upp að þaki. Fyrir innan liggur aflíðandi braut frá innganginum að réttarsölum og móttökuherbergjum sem raðað er eftir stærð meðfram gönguleiðinni. Frágangur hússins að innan byggir á andstæðum ólíkra efna, grófra og fínlegra.

Varðveislumat:

Listrænt gildi:

Tímamótaverk í íslenskri nútímabyggingarlist.

Menningar sögulegt gildi:

Hæstiréttur Íslands.

Umhverfisgildi:

Mjög áberandi kennileiti í borginni.

Upprunaleg gerð:

Húsið er að mestu óbreytt.

Varðveislugildi:

Lögð er til sú breyting í þessari könnun að byggingin verði í grænum flokki, þ.e. verndun 20. aldar bygginga.

Fyrsti eigandi Guðmundur Kr.
Guðjónsson

Hönnun Einar Erlendsson
arkitekt

Upphafleg notkun
Íbúðarhús



Upphafleg gerð

Tegund Steinsteyp
Klæðning Múrsléttað
Þakgerð Mænisþak
Þakklæðning Bárújám
Undirstöður

Útlit

Einlyft
Ris
Kjallari

Helstu breytingar

1981 Kvistur
1981 Viðbygging
1981 Kvistur
1981 Svalir

Hönnuðir breytinga

Kvarði, teiknist. Skúlatúni 6
Ásbjörn Þorvarðarson byggin
sami
sami

Saga

Í september árið 1926 er samþykktur kvistur á bakhlíð hússins en samkvæmt virðingum af húsinu frá 1926 og 1942 er enginn kvistur á húsinu. Árið 1980 var samþykkt að breyta risi með því að hækka þak og setja kvisti á það og árið 1981 var samþykkt að reisa viðbyggingu úr steinsteypu við húsið.

Varðveislumat:

Listrænt gildi: Einfalt steinsteypuhús.

Menningsögulegt gildi: Tengist upphafi byggðar á svæðinu.

Umhverfisgildi: Gildi fyrir götmyndina.

Upprunaleg gerð: Byggt hefur verið við húsið og sett á það kvistir.

Varðveislugildi: Ekki er gerð tillaga að varðveislunni þessa húss.

Fyrsti eigandi Helgi Helgason

Hönnun H. Helgason

Upphafleg notkun

Íbúðarhús, geymsla, hlaða

**Upphafleg gerð**

Tegund	Steinsteypt
Klæðning	Múrsléttað
Þakgerð	Skáþak(skúrþak)
Þakklæðning	Bárujárn
Undirstöður	

ÚtlitEinlyft
Kjallari**Helstu breytingar**

1924 Endurbætur

Hönnuðir breytinga**Saga**

Fyrsta virðing á húseignum á þessari lóð fer fram árið 1905. Þá stendur á lóðinni steinbær. Samkvæmt b-skjölum fékkst fyrst leyfi fyrir bæ á lóðinni árið 1872 og 1894. Við árslok árið 1894 var ekki búið að byggja bæ á lóðinni. Steinbærinn sem er virtur árið 1905 er byggður á árunum 1894-1905.

Helgi Helgason sendir byggingarnefnd Reykjavíkur bréf þann 14. nóvember 1919 þar sem hann fer þess á leit við nefndina að byggja geymslu og íbúðarhús undir einu þaki á lóðinni nr. 10 við Smiðjustíg en einnig að rífa bæ þann sem stendur á lóðinni. Samkvæmt virðingu frá 1924 stendur steinbærinn enn á lóðinni. Ný virðing var framkvæmd árið 1933. Þá stendur steinbærinn enn en einnig eru virt trésmíðahús og bifreiðaskúr á lóðinni. Trésmíðahúsið var áður á br.nr. 1512 Smiðjustígur 10b. Það var virt nýtt árið 1920 og er í dag (2004) Smiðjustígur 10. Samkvæmt fyrstu virðingu er íbúð í austurenda hússins og kjallari undir henni. Íbúðin tekur yfir 8 1/2 ál. af lengd hússins og yfir það þvert. Hinn hluti hússins er ósundurhólfður en ætlaður fyrir hesta og heygeymslu. Húsið er virt á ný árið 1924 og er sagt vera breytt mjög og endurbætt. Á aðalhæð hússins er nú vélasalur til trésmíða. Engin íbúð í húsinu né heygeymsla eða hesthús. Þá er og sagður vera kjallari undir öllu húsinu en samkvæmt fyrstu virðingu var hann eingöngu undir íbúðinni. Samkvæmt Fasteignamati eru tvær íbúðir í húsinu árið 2004.

Í dag (2004) eru bifreiðaskúrinn, sem var virtur nýr árið 1924, og steinbærinn horfnir af lóðinni.

Varðveislumat:

Listrænt gildi: Einfalt steinsteypuhús.

Menningarsögulegt gildi: Tengist upphafi byggðar á svæðinu.

Umhverfisgildi: Hefur ekki mikið gildi.

Upprunaleg gerð: Húsið er að mestu óbreytt.

Varðveislugildi: Ekki er gerð tillaga að varðveislunni þessa húss.

Fyrsti eigandi Sveinn Ólafsson

Hönnun Ókunnur

Upphafleg notkun
Íbúðarhús**Upphafleg gerð**

Tegund	Timbur, bindingur
Klæðning	Timbur
Þakgerð	
Þakklæðning	Bárujárn
Undirstöður	

Útlit

Einlyft
Kjallari

Helstu breytingar

1906	Viðbygging
1916	Viðbygging
1916	Inngönguskúr
1916	Kvistur

Hönnuðir breytinga

Ókunnur
Ókunnur
Ókunnur

Saga

Í september 1890 fékk Sveinn Ólafsson úthlutað lóð vestan við væntanlegt framhald af Smiðjustíg, norðan við fyrirhugaðan Steinstaðastíg. Árið 1893 reisir hann einlyft timburhús á lóðinni.

Samkvæmt virðingu frá 1906 var hann búin að byggja einlyft hús með porti og risi á lóðinni. Húsið er byggt við norðurgaflinn á íbúðarhúsinum frá 1893. Viðbyggingin er úr bindingi klædd með járn á þaki og veggjum. Kjallari er undir öllu húsinu. Til er óundirrituð teikning af húsinu frá 1906.

Samkvæmt virðingu 1916 hefur eigandi hússins, Gísli Guðmundsson gerlafræðingur, aukið og endurbætt húsið. Til eru óundirritaðar teikningar af breytingunum. Viðbyggingin er einnig úr bindingi klædd með járn á þaki og veggjum. Inngönguskúr með kjallara er við vesturhlið hússins. Á teikningunni er kvistur á húsinu en ekki er minnst á hann í virðingu frá 1916.

Árið 1917 var virtur nýr skúr úr steinsteypu á suðurtakmörkum lóðarinnar. Hann er sementslétaður utan og með járnþaki. Í honum var skrifstofa og geymsluklefi. Til er óundirrituð teikning af skúrnum.

Árið 1919 er virt á baklóðinni einlyft hús úr steini með járnþaki og er það hús í dag (2004) nr. 11 b við Smiðjustíg.

Varðveislumat:

Listránt gildi: Einfalt bárujárnshús.

Menningsögulegt gildi: Tengist upphafi byggðar á svæðinu.

Umhverfisgildi: Gildi fyrir götmyndina.

Upprunaleg gerð: Húsið er talsvert breytt.

Varðveislugildi: **Vegna aldurs eru allar breytingar á húsinu háðar lögum um húsafríðun nr. 104/2001. Í Húsverndarskrá Reykjavíkur er þetta hús í dökkgulum flokki, verndun götumynda, húsaða og húsa með umhverfisgildi. Lögð er áhersla á verndun vel varðveittra hornhúsa. Sýna þarf sérstaka aðgát við hönnun breytinga og viðbygginga.**

Fyrsti eigandi Jón Brynjólfsson

Hönnun Guðmundur H. Þorláksson
byggingarmeistariUpphafleg notkun
Verksmiðja**Upphafleg gerð**

Tegund Steinsteyp
Klæðning Múrsléttað
Þakgerð Mænisþak
Þakklæðning Bárújám
Undirstöður

Útlit

Einlyft

Helstu breytingar

1927 Hækkun
1979 Íbúð í risi sþ.
1981 Breytt í íbúð
1981 Gluggabreyting

Hönnuðir breytinga

Finnur Thorlacius arkitekt
Ingimar H. Ingimarsson arkitekt
Ásbjörn Þorvarðarson byggin
Ásbjörn Þorvarðarson verkfræ

Saga

Samkvæmt fyrstu virðingu er húsið ætlað til skinnasútunar. Á aðalhæð hússins eru fimm niðurgrafnar steinsteypubrær. Einnig var virtur geymsluskúr sem byggður var áfastur við húsið úr bindingi, klæddur járn bæði þak og veggir.

Húsið er virt á ný árið 1927 og er þá orðið þrílyft með lágu risi. Hækkunin er úr steinsteypu.

Árið 1979 er samþykkt áður gerð íbúð á 3. hæð. Árið 1981 er samþykkt að breyta iðnaðarhúsnæði 1. og 2. hæða í íbúðir og breyta gluggum 1. hæðar á húsinu.

Árið 1981 var samþykkt niðurrif á óleyfisskúr sem stóð á lóðinni.

Varðveislumat:

Listrænt gildi: Einfalt steinsteypuhús.

Menningarsögulegt gildi: Tengist atvinnusögu Reykjavíkur.

Umhverfisgildi: Hefur ekki mikið gildi.

Upprunaleg gerð: Húsið hefur verið hækkað.

Varðveislugildi: Ekki er gerð tillaga að varðveislu þessa húss.

Fyrsti eigandi Gísli Guðmundsson
gerlafraeðingur

Hönnun Ókunnur

Upphafleg notkun
Íbúðarhús



Upphafleg gerð

Tegund Steinsteyp
Klæðning Múrsléttað
Þakgerð Skáþak(skúrþak)
Þakklæðning Bárújárn
Undirstöður

Útlit

Einlyft
Kjallari

Helstu breytingar

1926 Hækkun
1994 Svalir

Hönnuðir breytinga

Guðmundur H. Þorláksson byggin

Saga

Árið 1919 er virt á baklód Smiðjustígur 11 einlyft hús úr steini með járnpaki. Kjallari er undir 2/3 hluta hússins. Til er óundirrituð teikning af húsinu.

Árið 1926 er húsið orðið tvílyft. Það er sementsléttað að utan með skáþaki, klætt járn og kjallari undir öllu húsinu. Á neðri hæð er brjóstsykurgerð en íbúðarherbergi uppi.

Árið 1993 er samþykkt að breyta innra skipulagi hússins og árið 1994 eru samþykktar svalir úr timbri við húsið.

Varðveislumat:

Listrænt gildi: Einfalt steinsteypuhús.

Menningsögulegt gildi: Tengist atvinnusögu Reykjavíkur

Umhverfisgildi: Hefur ekki mikið gildi.

Upprunaleg gerð: Húsið hefur verið hækkað.

Varðveislugildi: Ekki er gerð tillaga að varðveislu þessa húss.

Fyrsti eigandi Karl Nikulás­son
verslunarmaður

Hönnun Rögnvaldur Ólafsson
arkitekt

Upphafleg notkun
Íbúðarhús



Upphafleg gerð

Tegund Timbur, bindingur
Klæðning Bárújárn
Þakgerð Mænisþak
Þakklæðning Bárújárn
Undirstöður

Útlit

Einlyft
Port
Kvistir
Ris
Kjallari
Inng.skúr

Helstu breytingar

1936 Kvistur
1985 Kvistur
1985 Svalir
1985 Gluggabreyting

Hönnuðir breytinga

Guðmundur H. Þorláksson byggin
Bjarni Marteinson arkitekt
Bjarni Marteinson arkitekt
Bjarni Marteinson arkitekt

Saga

Samkvæmt fyrstu virðingu er kjallari undir 1/4 hluta hússins. Húsið er gert úr bindingi með brandgafli norðanmegin. Við austurhlíð hússins er skúr með geymslu, gangi og salerni.

Árið 1933 er samþykkt að setja reyk­háf við skúrinn samkvæmt teikningum Hafliða Jóhannssonar trésmíðs. Árið 1936 er settur kvistur á götuhlíð hússins. Samkvæmt mati frá 1962 voru gerðar innanhúsbreytingar á húsinu og geymslu breytt í þvottahús. Árið 1985 var samþykkt að byggja kvisti, breyta gluggum og útihurð í upprunalegt form og byggja svalir. Lítil kvistur á vesturhlíð er lengdur og tveir nýir kvistir settir á austurhlíð og svalir settar á 2. hæð og gluggum breytt.

Varðveislumat:

Listrænt gildi: Einfalt bárújárnshús.

Menningarsögulegt gildi: Tengist upphafi byggðar á svæðinu.

Umhverfisgildi: Gildi fyrir götummyndina.

Upprunaleg gerð: Húsið er að mestu óbreytt að viðbættum kvistum og svölum.

Varðveislugildi: **Vegna aldurs eru allar breytingar á húsinu háðar lögum um húsafriðun nr. 104/2001. Í Húsverndarskrá Reykjavíkur er þetta hús í dökkgulum flokki, verndun götummynda, húsa­raða og húsa með umhverfisgildi. Lögð er áhersla á verndun vel varðveittra hornhúsa. Sýna þarf sérstaka aðgát við hönnun breytinga og viðbygginga.**

Fyrsti eigandi Ástráður Hannesson
verslunarmaður

Hönnun Rögnvaldur Ólafsson
arkitekt

Upphafleg notkun
Íbúðarhús



Upphafleg gerð

Tegund Timbur, bindingur
Klæðning Bárújárn
Pakgerð Mænisþak
Pakklæðning Bárújárn
Undirstöður Hlaðnar úr grjóti

Útlit

Einlyft
Ris
Kjallari
Port
Inng.skúr

Helstu breytingar

1981 Viðbygging
1981 Nýr kjallari

Hönnuðir breytinga

Páll V. Bjarnason arkitekt
Páll V. Bjarnason arkitekt

Saga

Lóðin þar sem nú er Smiðjustígur 13 var byggð fyrir 1845, en þá stóð þar bærinn *Arnarholt*. Um 1880 var byggður steinbær á lóðinni. Núverandi hús var byggt af Ástráði Hannessyni afgreiðslumanni í Ísafold, árið 1905. Þar á eftir áttu synir Ástráðs, Einar héraðslæknir, Guðmundur loftskjaltamaður og Hannes skipasmiður húsið lengst af. Samkvæmt fyrstu virðingu er inngönguskúr við vesturhlíð hússins með risi og kjallara.

Í skipulagi sem gert var í tengslum við byggingu Þjóðleikhússins var gert ráð fyrir því að lóðin Smiðjustígur 13 færi undir opinberar byggingar í þágu Þjóðleikhússins. Þessi skipulagsáætlun var staðfest í Aðalskipulagi Reykjavíkur 1962-1982. Af þessum sökum var húsið boðið bænum til kaups í tvígang, fyrst 1956 og síðan árið 1972. Í fyrra skiptið fannst bænum ósannjarnt að hann keypti upp hús til að rýma fyrir byggingum fyrir Þjóðleikhúsið og varð ekkert úr kaupunum. Í seinna skiptið vísaði Reykjavíkurborg kröfum eigenda til Menntamálaráðuneytisins, sem ekki hafði áhuga á að kaupa húsið, þar sem Þjóðleikhússtjóri taldi ekki þörf á frekara byggingarými umhverfis Þjóðleikhúsið.

Húsið stóð því af sér þessar atlögur og stendur enn óbreytt frá fyrstu tíð, að undanskildum inngönguskúr sem byggður var við norðurgafllinn árið 1981. Sama ár var samþykktur bílskúr á lóð hússins. Sama ár var gerður nýr kjallari undir bílskúrinn sem tengdist við kjallara íbúðarhússins.

Varðveislumat:

Listrænt gildi: Bárújárnssveitser.

Menningarsögulegt gildi: Tengist upphafi byggðar á svæðinu.

Umhverfisgildi: Gildi fyrir götmyndina.

Upprunaleg gerð: Húsið er að mestu óbreytt fyrir utan nýjan inngönguskúr.

Varðveislugildi: **Vegna aldurs eru allar breytingar á húsinu háðar lögum um húsafríðun nr. 104/2001. Í Húsverndarskrá Reykjavíkur er þetta hús í dökkgulum flokki, verndun götmynda, húsaða og húsa með umhverfisgildi.** Lögð er áhersla á verndun vel varðveittra hornhúsa. Sýna þarf sérstaka aðgát við hönnun breytinga og viðbygginga.

Heimildaskrá

Óprentaðar heimildir:

Árbæjarsafn (Ábs):

Byggðar lóðir í Reykjavík.
Húsaskrá Reykjavíkur.
Kortasafn.

Borgarskjalasafn (BsR):

Aðf. 723-724. Brunatrygging húsa 1874-1895.
Aðf. 734-748. Brunabótavirðingar.
Aðf. 751-757. Brunatrygging húsa 1896-1943.
Aðf. 3374. Götunöfn og húsanúmer 1914-1960.
Skjöl byggingarfulltrúa (B) fyrir Hverfisgötu, Klapparstíg, Lindargötu og Smiðjustíg.

Byggingarfulltrúi Reykjavíkur (Byggf. í Rvk.):

Innlagðar teikningar.

Prentaðar heimildir:

Aðalskipulag Reykjavíkur 1962-83. Reykjavík 1966.

Aðalskipulag Reykjavíkur 1984-2004. Unnið af Borgarskipulagi Reykjavíkur.

Reykjavík 1988.

Árni Óla: „Nafngiftir gatna í Reykjavík“. *Skuggsjá Reykjavíkur*, Reykjavík 1961, bls. 328-344.

Árni Óla: *Reykjavík fyrri tíma. Sögukaflar*. Fyrsta bindi. Reykjavík 1984.

Byggingareglugerðir og lög 1839, 1844, 1894, 1903, 1904, 1915, 1924, 1964.

Chr. Fr. Nielsen: *Þættir úr verzlunar- og iðnaðarsögu Íslands*, I. hefti, Reykjavík 1940.

Guðjón Friðriksson: *Saga Reykjavíkur 1870 – 1940. Bærinn vaknar*. Fyrri og síðara bindi. Reykjavík 1991 og 1994.

Íslensk bygging. Brautryðjandastarf Guðjóns Samúelssonar. Texti og ritstjórn: Jónas Jónsson og Benedikt Gröndal. Reykjavík 1957.

Klemenz Jónsson: *Hátíð í hálföld. Lýðveldi fagnað í Reykjavík 1944-1994*.

Ritnefnd: Lýður Björnsson, Böðvar Pétursson, Gísli Árni Eggertsson, Eyjólfur Halldórs og Óskar Guðmundsson. Reykjavík 1994.

Knud Zimsen: *Úr bæ í borg. Nokkrar endurminningar Knud Zimsen fyrrverandi borgarstjóra um þróun Reykjavíkur*. Lúðvík Kristjánsson færði í letur. Reykjavík 1952.

Leiðsögn um íslenska byggingarlist. Ritstjórn: Dennis Jóhannesson, Albína Thordarson, Málfríður Kristjánsdóttir og Sigríður Ólafsdóttir. Reykjavík 2000.

Páll Línadal: *Reykjavík. Sögustaður við Sund. Saga og sérkenni höfuðborgarinnar í máli og myndum*, 1.-3. bindi. Reykjavík 1988.

Páll Línadal: *Bæirnir byggjast. Yfirlit um þróun skipulagsmála á Íslandi til ársins 1938*. Reykjavík 1982.

Steinuð hús. Varðveisla, viðgerðir, endurbætur og nýsteining. Ari Trausti Guðmundsson og Flosi Ólafsson. Ritroð Húsafríðunarnefndar ríkisins: Viðhald og endurbætur friðaðra og varðveisluverðra húsa. Reykjavík 2003.

Trausti Valsson: *Reykjavík, Vaxtarbroddur. Þróun höfuðborgar*. Reykjavík 1986.

Vefsíður:

www.borgarvefsja.is

www.freyja.is