

Bryndís Zoëga
Guðmundur St. Sigurðarson

Fornleifaskráning á veituleið Blönduvirkjunar



Bygðasafn Skagfirðinga
Rannsóknaskýrslur
2012/131

Forsíðumynd: Fornar reiðgötur



© Bryndís Zoëga og Guðmundur Stefán Sigurðarson
Bygðasafn Skagfirðinga, Sauðárkróki
2012/131

EFNISYFIRLIT

INNGANGUR	1
TILGANGUR FORNLEIFASKRÁNINGA	2
ADFERÐ VIÐ SKRÁNINGU	3
UM AÐKÚLUHEIÐI	5
FORNLEIFASKRÁNING	6
MINJAR UTAN AFMARKAÐS RANNSÓKNARSVÆÐIS	12
SAMANTEKT	19
HEIMILDASKRÁ	21

Inngangur

Fornleifadeild Byggðasafns Skagfirðinga vann, að beiðni Landsvirkjunar, fornleifaskráningu fyrir mat á umhverfisáhrifum virkjana á núverandi veituleið Blöndustöðvar. Verkfræðistofan Verkís hefur umsjón með mati á umhverfisáhrifum fyrir Landsvirkjun og var Hugufrún Gunnarsdóttir tengiliður vegna verkefnisins.

Rannsóknarsvæðið, sem að mestu tilheyrir Auðkúluheiði, nær frá Gilsárlóni (inntakslóni) í norðri að Kolkustíflu í suðri og á milli núverandi veituskurða í vestri og Kjalvegur í austri (aftast í skýrslu er kort sem sýnir rannsóknarsvæðið og skráðar fornleifar). Auk þeirra minja sem skráðar voru á rannsóknarsvæðinu voru skráðar minjar sem fundust í námunda svæðisins þó þær væru utan þess og fylgja þær með aftast í kaflanum um Fornleifaskráningu.

Fornleifaskráning á vettvangi fór fram föstudaginn 5. október og mánudaginn 8. október og var í höndum Bryndísar Zoëga landfræðings og Guðmundar St. Sigurðarsonar fornleifafræðings. Bryndís sá um úrvinnslu gagna og skýrsluskrif.

Loftmyndir sem notaðar eru við úrvinnslu verkefnis eru eign Samsýnar en hér birtar með leyfi Landsvirkjunar sem notanda að Landgagnasafni Samsýnar.

Land það sem rannsóknarsvæðið nær yfir tilheyrir í dag Húnavatnshreppi og er eign Sjálfseignastofnunar Auðkúluheiðar.¹

Heimildamenn voru þau Jóhann Guðmundsson bóndi í Holti og Guðrún Guðmundsdóttir bóndi á Guðlaugsstöðum og kunnum við þeim bestu þakkir fyrir aðstoðina. Jóhann fær jafnframt þakkir fyrir yfirlestur á skýrslu og góðar ábendingar.

¹ Jóhann Guðmundsson (1985), 69; Munnleg heimild. Jóhann Guðmundsson bóndi Holti, 18.10.12.

Tilgangur fornleifaskráninga

Í Þjóðminjalögum nr. 107/2001 er kveðið á um að stuðla beri að verndun menningarsögulegra minja í eigin umhverfi og tryggja að íslenskum menningararfi verði skilað óspilltum til komandi kynslóða, að auðvelda eigi aðgang að þeim, kynna þær þjóðinni og greiða fyrir rannsóknum. Í 9. grein laganna eru fornleifar skilgreindar sem:

[...] hvers kyns leifar fornra mannvirkja og annarra staðbundinna minja sem menn hafa gert eða mannaverk eru á, svo sem:

- a. búsetulandslag, byggðaleifar, bæjarstæði og bæjarleifar ásamt tilheyrandi mannvirkjum, húsaleifar hvers kyns, svo sem kirkna, bænhusa, klaustra og búða, leifar af verbúðum, naustum, verslunarstöðum og byggðaleifar í hellum og skútum;
- b. vinnustaðir þar sem aflað var fanga, svo sem leifar af seljum, verstöðvum, bólum, mógröfum, kolagröfum og rauðablæstri;
- c. gömul tún- og akurgerði, áveitumannvirki og leifar eftir veiðar til sjávar og sveita;
- d. gamlir vegir, stíflur, brýr, vatnsvöð, varir, hafnir og bátalægi, slippir, ferjustaðir, kláfar, vörður og vitar og önnur vega- og siglingamerki ásamt kennileitum þeirra;
- e. virki og skansar og önnur varnarmannvirki;
- f. gamlir þingstaðir, meintir hörgar, hof og vé, brunnar, uppsprettur, álagablettir og aðrir staðir og kennileiti sem tengjast siðum, venjum, þjóðtrú eða þjóðsagnahefð;
- g. áletranir, myndir eða önnur verksummerki af manna völdum í hellum eða skútum, á klettum, klöppum eða jarðföstum steinum;
- h. haugar, dysjar og aðrir greftrunarstaðir úr heiðnum eða kristnum sið.
- i. skipsflök eða hlutar úr þeim.

Minjar 100 ára og eldri teljast fornleifar, en heimilt er þó að friðlýsa yngri minjar [...].

Samkvæmt lögnum eru allar fornleifar friðhelgar og verndaðar gegn hvers kyns raski. Í 10. grein segir að fornleifum megi enginn „spilla, granda né breyta, ekki heldur hylja þær, laga né aflaga, né úr stað flytja nema leyfi Fornleifaverndar ríkisins komi til.“ Þetta á við um allar fornleifar, óháð sérstakri friðlýsingu. Friðhelgi fornleifa er ekki háð því að þær séu þekktar eða hafi verið skráðar. Ef áður óþekktar fornleifar finnast ber að tilkynna það Fornleifavernd ríkisins. Komi fornleifar í ljós við jarðrask skal fresta vinnu á staðnum uns ákvörðun Fornleifaverndar liggur fyrir um hvort og með hvaða skilyrðum framkvæmdir megi halda áfram (sjá 14. gr.).

Eitt af markmiðum fornleifaskráningar er að sporna við því að minjar verði fyrir skemmdum af gáleysi eða að nauðsynjalausu. Fornleifaskráning er forsenda skipulegrar minjavörslu svo sem þegar ákvarðanir eru teknar um aðgerðir til verndar einstökum minjastöðum eða minjasvæðum. Auk þess kemur hún að gagni í rannsóknum og kynningum.

Þeir sem stýra hvers konar framkvæmdum verða að eiga aðgang að yfirliti um fornleifar á framkvæmdasvæðinu, svo unnt sé að taka tillit til minja við skipulagsvinnu og varðveislu sögu staðarins í landslaginu. Einnig má minnka stórlega líkur á að framkvæmdaraðilar rekist í miðjum klíðum á fornleifar, sem þeir gerðu sér ekki grein fyrir að gætu verið fyrir hendi, en reynist nauðsynlegt að rannsaka með tilheyrandi kostnaði og töfum á framkvæmdum. Því er mikilvægt að fornleifaskráning sé gerð með nægilegum fyrirvara áður en framkvæmdir eiga sér stað. Björgunaruppgröftur, sem unninn er vegna framkvæmda og undir þrýstingi vegna

þeirra, er engan veginn æskilegur. Hvorki fyrir framkvæmdaaðila né frá sjónarmiði fornleifafræðinnar, og því sameinar fornleifaskráningin hagsmuni beggja.

Aðferð við skráningu

Fornleifaskráning hefst á því að farið er í gegnum ritheimildir svo sem fornbréfasafn, örnefnaskrár, jarðabækur og byggðasögurit auk þess sem talað er við staðkunnuga þar sem það er mögulegt. Vettvangsferðir felast í því að svæði eru gengin og minjar leitaðar uppi, þeim lýst og þær mældar upp og ljósmyndaðar. Þar sem mögulegt er eru loftmyndir notaðar til að greina minjar eða svæði þar sem líklegt er að minjar finnist. Gengið er á alla staði sem að eru taldir líklegir minjastaðir. Á þann hátt bætast oft við fornleifar sem ekki er getið í heimildum.

Í skýrslunni fá allar fornleifar auðkennisnúmer, hlaupandi númer innan hvernar jarðar eða eins og í þessu tilviki svæðis, t.d. fær gamla reiðleiðin um Kjöl númerið 3 (auðkennt Auðkúluheiði - 3). Það númer er notað þegar vísað er til fornleifa í texta og á kortum. Einnig fá þær minjar þar sem staðsetning er þekkt svokallaðar kennitölur [Fvnr.] en það er auðkennisnúmer sem að hver fornleif fær í gagnagrunni Fornleifaverndar ríkisins en Fornleifavernd hefur yfirumsjón með minjavörslu á landinu. Til dæmis er kennitala fyrir Auðkúluheiði - 3, 13528.

Reynt er að leggja mat á um hvaða tegund minja er að ræða, þ.e. hífýli manna, fjárhús o.s.frv., hversu vel þær eru varðveittar og í hve mikilli hættu þær eru af völdum utanaðkomandi áhrifa, s.s. jarðrækt eða landrofi. Segja má að allar minjar innan túna eða í nágrenni þeirra séu í einhverri hættu af völdum framkvæmda en þær eru einungis metnar í hættu þar sem sérstök ástæða þykir til að ætla að þær verði fyrir hjaski. Hættumat kann að breytast síðar vegna framkvæmda eða annarra ástæðna sem ófyrirséðar voru þegar minjarnar voru skráðar. Ástand minja og hættumat er gefið upp eftir skráningarstöðlum Fornleifaverndar ríkisins sem finna má á vef stofnunarinnar: www.fornleifavernd.is. Þá er reynt að leggja mat á aldur minjanna í grófum dráttum og það birt í töflu aftast í skýrslunni. Þar sem heimildir eru um aldur minja er þess sérstaklega getið, annars staðar er aldur áætlaður út frá útliti og ástandi, auk gróðurfars og grósku í og við minjarnar. Ástand getur verið fjölbreytt eftir aðstæðum, minjar fallið og troðist út á skömmum tíma meðan aðrar haldast stæðilegar um langan aldur. Gróðurfar er oft betri vísbending, þar sem minjar geta verið grænni og gróskumeiri en umhverfið í allt að tvö til þrjú hundruð ár, en fara eftir það að samlagast umhverfinu betur. Það verður því að taka þessum áætlaða aldri minja með fyrirvara.

Minjarnar voru mældar upp á vettvangi með nákvæmu GPS tæki (Trimble ProXrs) sem gefur nákvæmni með undir metra í skekkju. Grunnflötur og útlit minjanna var mælt upp með gps tækjum eða punktur tekinn eftir atvikum. Þessar teikningar, punktar og línur voru færð inn á loftmyndir frá Samsýn með veittu leyfi Landsvirkjunar sem hefur notendaleyfi af gögnunum. Upplýsingarnar voru skráðar í gagnagrunn og uppmælingum skilað á stafrænu formi til verkkaupa og Fornleifaverndar ríkisins.

Yfirlitsmyndir af stærri minjasvæðum er að finna aftast í skýrslunni, auk töflu þar sem allar helstu upplýsingar um einstakar minjar koma fram: Sérheiti ef um slíkt er að ræða, hlutverk,

tegund, ástand, hættumat og hættuorsök, áætlaður aldur o.s.frv. Þá er staðsetning minjanna gefin upp í töflunni í Ísnetshnitum (ISN93).

Um Auðkúluheiði

Í grein í Morgunblaðinu frá árinu 2000 lýsir Jón Torfason landslagi á Auðkúluheiði svo: „Auðkúluheiði í Húnaþingi nær frá daladrögum Svína- og Blöndudals fram til Hveravalla milli Langjökuls og Hofsjökuls. Telst sú leið um 60 km löng í beinni loftlínu. Austurmörk heiðarinnar fylgja Blöndu en í vestri nær hún að svonefndri Miðkvísl og Búrfjöllum og er víðast hvar ekki mjög breið. Heiðin smáhækkar fram, hálsarnir norðan til eru í 400 til 500 metra hæð en svo er talið að Breiðmelur við Hveravelli sé 600 metra yfir sjávarborði”.²

Norðurhluti Kjalvegar liggur um Auðkúluheiði og hefur um aldir verið þjóðleið á milli norður og suðurlands og er fyrst getið í Landnámu þar sem segir frá kappreiðum sem áttu sér stað á milli Þóris Dúfunefns og Arnars nokkurs sem sagður var landshornaflakkari. Af þeim atburðum segir að örnefnin Arnarfell og Dúfunesskeið séu til komin.³

Auðkúluheiði tilheyrði frá fornu kirkjújörðinni Auðkúlu í Svínavatnshreppi og segir í jarðabók frá 1705: „Afrjett á staðurinn á Kúluheiði og toll fyrir þá rekstra, sem úr þessari sveit og af Asum mega þangað ganga. Lítt nýtur presturinn þessa, því mjög er afrjettin afrækt undir 20 ár.”⁴ Upprekstarfélag Auðkúluhrepps keypti og lagði undir afréttina hluta af löndum Þramar, Eldjárnsstaða, Eiðsstaða, Hrafnabjarga og Marðarnúpsels.⁵ En í dag tilheyrir það land Húnavatnshreppi og er eign Sjálfseignastofnunar Auðkúluheiðar.⁶ Af öðrum nytjum á heiðinni má nefna fiskveiði en bleikja veiðist í vötnum þar.⁷

Í Þjóðsagnasafni Jóns Árnasonar má finna að minnsta kosti tvær þjóðsögur af Auðkúluheiði. Þar er sagt frá landnámsmanninum Þorbirni Kólku (Kolku) og sagt að örnefni á Auðkúluheiði eins og Kólkuhóll séu dregin af viðurnefni hans, en þar átti hann að hafa haft aðsetur sitt sumar og vetur og veitt silung í Friðmundarvötnum.⁸ Önnur þjóðsaga úr safni Jóns Árnasonar segir frá konu sem Þröm hét og bjó á Þröm í Blöndudal og átti bærinn að vera nefndur eftir henni. Segir svo af Þröm að henni þótti smali sinn vera seinn heim en hann hafði strokkinn bundinn á bakið og átti að vera strokkað smjörrið að degi loknum. Gekk hún þá að leita hans og fann hjá tjörn einni og gerði sér lítið fyrir og kæfði smalann og heygði í hól þar skammt frá. Heita tjörnin og hóllinn nú Smalatjörn og Smalahóll.⁹

² Jón Torfason (2000). Nánari lýsingar á landslagi, náttúrufari og mytjum heiðarinnar má finna í grein Jóhanns Guðmundssonar um Auðkúluheiði í Húnaþingi III, 68-101. Bók Ferðafélags Íslands eftir Jón Torfason frá 2007, bls. 219-223. Einnig má benda á Árbækur Ferðafélags Íslands frá 2001, 1971 og 1964.

³ Sjá nánari umfjöllum í grein Þorkels Guðbrandssonar sem birtist í Morgunblaðinu 20. ágúst 2005.

⁴ Jarðabók Árna Magnússonar og Páls Vídalín, 332-333.

⁵ Jóhann Guðmundsson (1985), 69.

⁶ Jóhann Guðmundsson (1985), 69; Munnleg heimild. Jóhann Guðmundsson bóndi Holti, 18.10.12.

⁷ Jóhann Guðmundsson (1985), 94-95.

⁸ Heimasiða Netútgáfunnar. Þorbjörn Kólka úr Þjóðsagnasafni Jóns Árnasonar. Skoðað þann 30.10.12.

<http://www.snerpa.is/net/thjod/kolka.htm>.

⁹ Íslenskar þjóðsögur og ævintýri. Safnað hefir Jón Árnason II. bindi. Leipzig: J.C. Hinrichs, 1862-1864.

Fornleifaskráning



Mynd 1. Horft yfir hleðslu nr. 1 til norðausturs og sést í Kjalveg eldri í baksýn.

Auðkúluheiði-1

Hlutverk: Varða, byrgi

Tegund: Hleðsla

Staðhættir

Á klapparbungu, vestan við gamla Kjalveg þar sem hann liggur yfir lítinn ás er hleðsla, mögulega grunnur vörðu eða einhverskonar byrgis.

Lýsing

Um er að ræða einfalda steinaröð úr allstórum steinum, 1,2x 1,2m að utanmáli.

Auðkúluheiði-2

Hlutverk: Kennimark

Tegund: Varða

Staðhættir

Varða er á austurbrún gilskornings sem liggur nokkurn veginn norður/suður á milli Kjalvega eldri og yngri.

Lýsing

Varðan er að hluta hrunin, 60x130sm að grunnmáli og mest um 50sm há.



Mynd 2. Horft er til norðvesturs yfir Gilsárlón. Til hægri á mynd sést varða nr. 2.

Auðkúluheiði-3

Hlutverk: Þjóðleið

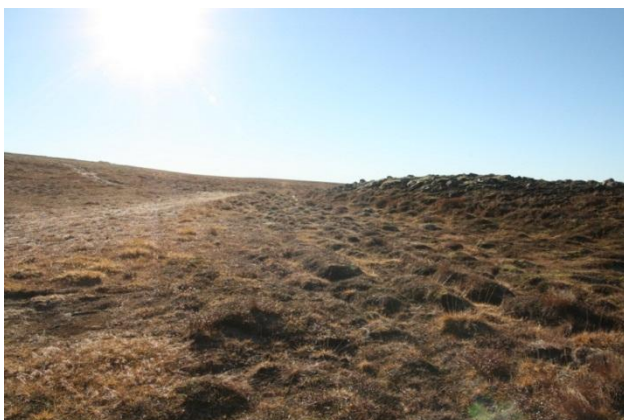
Tegund: Götur

Staðhættir

Gamlar reiðgötur yfir Kjöl lágu á svipuðum slóðum og Kjalvegur sá sem lagður var um 1950 (sjá Jóhann Guðmundsson, bls. 99).

Lýsing

Reiðgöturnar eru víða áberandi, liggja margar saman, beggja vegna vegslóðarinnar sem sums staðar sker eldri



Mynd 3. Gömlu reiðgöturnar (nr. 3) liggja samsíða Kjalvegi þeim sem lagður var um 1950.

göturnar. Hluti reiðgatnanna var skráður á vettvangi en hluti af loftmyndum þar sem þær sjást greinilega og eru í samhengi við þær götur sem skráðar voru á vettvangi. Þær liggja austur með með Gilsárlóni, og þaðan til suðurs í átt til Austara-Friðmundarvatns og með því að austanverðu og áfram suður að Smalatjörn og þaðan austur með Þrístiklu og enda við Blöndulón. Þess ber að geta að aðeins greinilegustu göturnar voru skráðar en töluvert er af

reiðleiðum þarna úr ýmsum áttum sem eru umfangsminni og hafa því að líkindum verið minna notaðar.

Aðrar upplýsingar

„Kjalvegur hinn gamli lá frá Eiðsstöðum í Blöndudal. Þegar bílvegurinn var lagður yfir Auðkúluheiði laust fyrir og um 1950 var í stórum dráttum fylgt hinum fornu reiðgötum fram að Kúlukvísl, þ.e.a.s. farin hin svokallaða vestari leiðin frá Sandá.“ (Jóhann Guðmundsson 1989).



Mynd 4. Reiðgötur (nr. 4) yfir ónefndan ás milli Kjalvegar og Fiskilækjar. Horft er til vesturs.

hluti þeirra var skráður á vettvangi en hluti af loftmynd. Þær eru alls um 2,2km innan rannsóknarsvæðis.

Auðkúluheiði-5

Hlutverk: Kennimark

Tegund: Varða

Staðhættir

Á brekkubrún um 75m vestur af Kjalvegi er varða.

Lýsing

Varðan er sæmilega hlaðin um 100sm há og u.þ.b. 70x80sm að grunnmáli.

Óvíst er um aldur og ekki víst að um fornleifar sé að ræða en samkvæmt lagalegri skilgreiningu eru fornleifar mannvirki 100 ára eða eldri.

Auðkúluheiði-4

Hlutverk: Leið

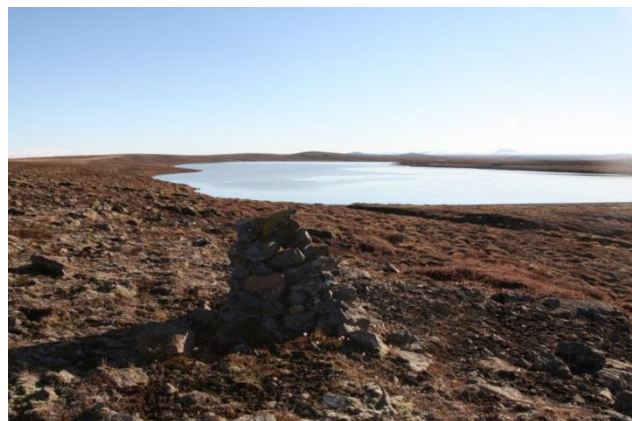
Tegund: Götur

Staðhættir

Neðan úr Blöndudal liggja greinilegar götur fram dalinn til suðurs og beygja til vesturs rétt sunnan Þramarhaugs. Þar halda þær áfram til vesturs yfir ónefndan ás (þ.e. ekkert örnefni gefið upp á kortum) í átt til Fiskilækjar.

Lýsing

Göturnar eru margar, samliggjandi og



Mynd 5. Varða nr. 5. horft er til suðurs yfir austasta hluta Þrístiklu.

Auðkúluheiði-6

Hlutverk: Óþekkt

Tegund: Varða

Staðhættir

Á brekkubrún um 75m vestur af Kjalvegi er varða og um 8m norðvestur af henni er önnur og minni varða .

Lýsing

Varðan er um 60sm há og 80x80sm að grunnmáli. Óvíst er um aldur og ekki víst að um fornleifar sé að ræða en samkvæmt lagalegri skilgreiningu eru fornleifar mannvirki 100 ára eða eldri.



Mynd 6. Vörður nr. 5 (fjær) og 6 (nær) Horft er til suðurs yfir austasta hluta Þrístiklu.



Mynd 7. Horft er yfir grjóthrégu nr. 7 til norðvesturs.

miðað við fjölda steina í hrúgu ekki verið mjög há og ekki virðist um mjög gamlar minjar að ræða og óvíst hvort þær teljist fornleifar í lagalegum skilningi.

Auðkúluheiði-7

Hlutverk: Óþekkt

Tegund: Hleðsla

Staðhættir

Á brekkubrún um 75m vestur af Kjalvegi er varða og tæplega 20m norðvestur af henni er grjóthréga, líklega hrunin varða.

Lýsing

Aðeins er um að ræða um 40sm háa hrúgu af grjóti sem mögulega hefur verið hlaðið upp í vörðu en síðan hrunið. Hún hefur

Auðkúluheiði-8

Sérheiti: Þórdísarsel?

Hlutverk: Óþekkt, kvíar

Tegund: Tóft

Staðhættir

Um 300m austur af Fiskilæk og rúmlega 300m suðaustur af suðurenda Gilsvatns eru tvennar tóftir.

Lýsing

Tóftin sem liggur lengra til vesturs snýr NNA/SSV og er 6x9m að utanmáli. Hún virðist gömul, veggir eru þýfðir og útflattir, mest um 2m á breidd og 20-50sm háir. Þeir eru algrónir að mestu mosa og lyngi. Hlið eða dyr virðast hafa verið á norðvesturhorni og mögulega aðrar til austurs.

Aðrar upplýsingar

Gerð tófta nr. 8 og 9 bendir til að þarna geti verið um leifar sels að ræða. Í heimildum er getið um Þórdísarsel sem passar við legu minjanna, þ.e. austan Fiskilækjar. Líklegar seltóftir eru á tveimur stöðum (þ.e. tóftir nr. 8 og 9 annarsvegar og nr. 10 og 11 hinsvegar) sem geta passað

við þessa lýsingu og því er óvíst hvort selið hefur verið nefnt Þórdísarsel. Líklegt er að bæði selin hafi tilheyrt Þröm.



Mynd 8. Tóft nr. 8. Horft er í átt að Gilsvatni til norðurs.

Í heimildum segir „[...]en Þramarland var þó kallað í allan Fiskilæk fram í Þremundarvatn, og er Þórdísarsel á því svæði austan læksins. Það er kennt við Þórdísi, er bjó þar fyrir sandfallið 1766.“ (Björn Bjarnason, 2). Í sýslu- og sóknarlýsingum frá 1857 segir: „Engar selstöður eru aðrar nefndar nema á Guðlögstöðum og Þórdísarsel á heiðinni fyrir austan Fiskilæk, kennt við Þórdísi er bjó á Þröm fyrir sandfallið 1766.“ (Sýslu- og sóknarlýsingar, 98).



Mynd 9. Seltóft nr. 9. Horft er í átt að Gilsvatni til norðurs.

Auðkúluheiði-9

Sérheiti: Þórdísarsel?

Hlutverk: Sel

Tegund: Tóft

Staðhættir

Um 300m austur af Fiskilæk og rúmlega 300m suðaustur af suðurenda Gilsvatns eru tvennar tóftir.

Lýsing

Austari tóftin af tveimur skiptist í 4-6 hólf og er afar sennilegt að um seltóft sé að ræða. Hún snýr norðaustur/suðvestur og er 7x10m að utanmáli. Að minnsta kosti tvennar dyr hafa verið á byggingunni og hafa báðar snúið til suðvesturs. Fjögur greinileg hólf eru í tóftinni og líklega tvö ógreinilegri suðaustanmegin við hana. Þar eru veggir lægri og gætu tilheyrt eldra byggingastigi en tóftin stendur á upphækkun sem bendir til að hún kunnist vera byggð ofan í eldri tóftir. Um slíkt verður þó ekki fullyrt nema með frekari rannsókn. Veggir eru 30-60sm háir og allt að 2m á breidd. Einn steinn sést í veggheðslu. Tóftin er annars gróin miklu grasi og eru veggir þess vegna ógreinilegri fyrir vikið.

Auðkúluheiði-10



Mynd 10. Tóft nr. 10. Horft er til austurs eða norðausturs.

Sérheiti: Þórdísarsel?

Hlutverk: Sel

Tegund: Tóft

Staðhættir

Rúmlega 250m austur af Fiskilæk og tæplega 1400m suður af suðurenda Gilsvatns eru tvennar tóftir.

Lýsing

Austari tóftin er þrískipt og snýr norður/suður, dyr hafa snúið til vesturs. Hún er 4x9m að utanmáli og gæti mögulega verið seltóft. Veggir eru 30-50sm háir og um 1m á breidd, þeir eru grónir mosa og lyngi og tóftin virðist gömul.

Aðrar upplýsingar

Gerð tófta nr. 10 og 11 bendir til að þarna geti verið um leifar sels að ræða. Í heimildum er getið um Þórdísarsel sem passar við legu minjanna, þ.e. austan Fiskilækjar. Líklegar seltóftir eru á tveimur stöðum (þ.e. tóftir nr. 8 og 9 annarsvegar og nr. 10 og 11 hinsvegar) sem geta passað við þessa lýsingu og því er óvíst hvort selið hefur verið nefnt Þórdísarsel. Líklegt er að bæði selin hafi tilheyrt Þröm.

„[...] en Þramarland var þó kallað í allan Fiskilæk fram í Þremundarvatn, og er Þórdísarsel á því svæði austan læksins. Það er kennt við Þórdísi, er bjó þar fyrir sandfallið 1766.“ (Björn Bjarnason, 2). Í sýslu- og sóknarlýsingum frá 1857 segir: „Engar selstöður eru aðrar nefndar nema á Guðlögstöðum og Þórdísarsel á heiðinni fyrir austan Fiskilæk, kennt við Þórdísi er bjó á Þröm fyrir sandfallið 1766.“ (Sýslu- og sóknarlýsingar, 98).



Mynd 11. Tóft nr. 11. Horft er til suðausturs.

virðist vera byggð upp við náttúrulegan bakka til austurs en vesturveggir virðast liggja heldur lægra en þeir austari. Þarna er þó stórþýft og erfitt að greina náttúrulegar þúfur frá hugsanlegum veggjum og hleðslum. Veggir eru 40-100sm háir og mest um 1m á breidd, alþýðir.

Auðkúluheiði-11

Sérheiti: Þórdísarsel?

Hlutverk: Kvíar?

Tegund: Tóft

Staðhættir

Rúmlega 250m austur af Fiskilæk og tæplega 1400m suður af suðurenda Gilsvatns eru tvennar tóftir.

Lýsing

Vestari tóftin virðist vera einhverskonar aðhald, líklega kvíar. Hún er 5x7m að utanmáli og hefur hlið verið til suðurs. Hún

Minjar utan afmarkaðs rannsóknarsvæðis



Mynd 12. Horft er til norðausturs í átt að Þrívörðum. Næst á myndinni er syðsta varðan nr. 12 sem jafnframt er sú stærsta.

„Þrívörður eru þrjár grjótvörður á mel norður undan Eldjárnsstaðabungu, [einnig kallaðar Vigguvörður].“ (ÖEiðsstaðir, 3).

Auðkúluheiði-12

Sérheiti:

Þrívörður/Vigguvörður

Hlutverk: Kennimark

Tegund: Varða

Staðhættir

Þrívörður heita þrjár vörður sem standa saman norðan Eldjárnsstaðabungu og liggja í beinni línu frá norðri til suðurs.

Lýsing

Syðsta varðan er stæðileg, yfir 2m á hæð og um 0,8x1m að grunnmáli.

Aðrar upplýsingar



Mynd 13. Grjóthleðsla nr. 13 sem hlaðin er á milli stórra náttúrusteina.

veggir 40-60sm breiðir og hlaðnir á milli 3ja stórra steina.

Aðrar upplýsingar

„Þrívörður eru þrjár grjótvörður á mel norður undan Eldjárnsstaðabungu, [einnig kallaðar Vigguvörður].“ (ÖEiðsstaðir, 3).

Auðkúluheiði-13

Sérheiti: Þrívörður

Hlutverk: Byrgi

Tegund: Hleðsla

Staðhættir

Þrívörður heita þrjár vörður sem standa saman norðan Eldjárnsstaðabungu og liggja í beinni línu frá norðri til suðurs.

Lýsing

Norðan við syðstu vörðuna er grjóthleðsla sem líklega er grunnur grjótbýrgis. Hleðslan er hrunin, um 20sm há,

Auðkúluheiði-14

Sérheiti: Þrívörður/Vigguvörður

Hlutverk: Kennimark

Tegund: Varða

Staðhættir

Þrívörður heita þrjár vörður sem standa saman norðan Eldjárnsstaðabungu og liggja frá norðri til suðurs.

Lýsing

Miðvarðan er tæplega 2m á hæð, vel stæðileg og um 1x1,2m að grunnmáli.

Aðrar upplýsingar

„Prívörður eru þrjár grjótvörður á mel norður undan Eldjárnsstaðabungu, [einnig kallaðar Vigguvörður].“ (ÖEiðsstaðir, 3).



Mynd 14. Á myndinni er horft til suðurs. Næst er varða nr. 15 og lengra frá sjást vörður nr. 14 og nr. 12. Gilsárlón er til hægri á mynd.

Aðrar upplýsingar

„Prívörður eru þrjár grjótvörður á mel norður undan Eldjárnsstaðabungu, [einnig kallaðar Vigguvörður].“ (ÖEiðsstaðir, 3).

Auðkúluheiði-16

Hlutverk: Kennimark

Tegund: Varða

Staðhættir

Á stórgrýttri melbrún um 80m vestur af vestur af Kjalvegi er varða.

Lýsing

Varðan er um 140-150sm há og er grunnmál hennar um 70x100sm. Annars er óvíst hvort hleðslan sé gömul og mögulegt er að bætt hafi verið við hana í seinni tíð



Mynd 15. Varða nr. 16. Horft er til suðvesturs yfir Gilsárlón.



Mynd 16. Varða nr. 17. Horft er til NNV.

Auðkúluheiði-15

Sérheiti:

Prívörður/Vigguvörður

Hlutverk: Kennimark

Tegund: Varða

Staðhættir

Prívörður heita þrjár vörður sem standa saman norðan Eldjárnsstaðabungu og liggja í beinni línu frá norðri til suðurs.

Lýsing

Nyrsta varðan er hlaðin á um 50sm háum steini. Hún er 1x1,2m að grunnmáli og breiðkar upp.

Auðkúluheiði-17

Hlutverk: Kennimark

Tegund: Varða, byrgi

Staðhættir

Á stórgrýtisholt um 50m vestur af Kjalvegi eru varða og grjótbodyrgi.

Lýsing

Hleðslan er frá 30-220sm há og er varða fyrir miðju en út frá henni til vesturs og

suðurs eru hlaðnir veggir, hugsanlega eitthvert skjól. t.d. fyrir smala. Annars er óvíst hvort hleðslan sé gömul og mögulegt er að bætt hafi verið við hana í seinni tíð.



Mynd 17. Horft er til vesturs. Fremst er varða nr. 18 og í baksýn sést í Gilsárlón í kvöldroða.

Auðkúluheiði-19

Hlutverk: Kennimark

Tegund: Varða

Staðhættir

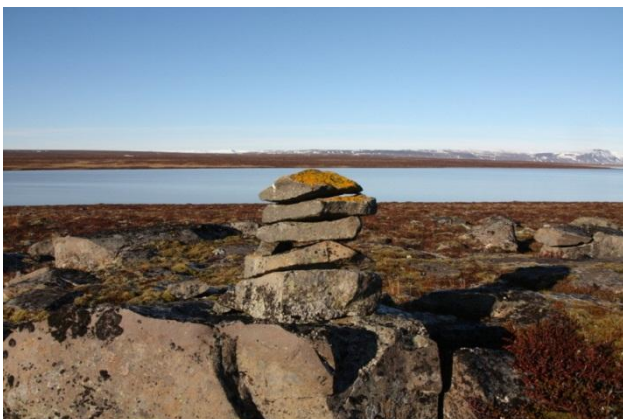
Á klettastalli tæplega 100m vestur af Kjalvegi er varða.

Lýsing

Hún er 80-100sm há, ekki regluleg að lögun. Ekki er hægt að fullyrða um aldur hleðslunnar.



Mynd 18. Horft er yfir Gilsárlón til norðvesturs, á myndinni er varða nr. 19.



Mynd 19. Horft er í átt að Gilsárlóni til vesturs. Á myndinni sést varða nr. 20.

hægt að fullyrða um aldur hleðslunnar.

Auðkúluheiði-20

Hlutverk: Kennimark

Tegund: Varða

Staðhættir

Í grýttu mólendi, tæplega 130m austur af Gilsárlóni og um 280m vestur af Kjalvegi (um 125m vestur af gamla Kjalvegi) er varða.

Lýsing

Varðan er hlaðin á stóru náttúrugrjóti, um 80sm há. Fimm hellulaga steinar sem hlaðnir eru hver ofan á öðrum. Ekki er

Auðkúluheiði-21

Hlutverk: Kennimark

Tegund: Varða

Staðhættir

Í grýttu mólendi, tæplega 140m austur af Gilsárlóni og um 315m vestur af Kjalvegi (120m vestur af gamla Kjalvegi) er varða.

Lýsing

Varðan er að grunnmáli um 70x40sm og um 80sm há. Ekki er hægt að fullyrða um aldur hleðslunnar.



Mynd 20. Horft er til suðvesturs yfir suðurenda Gilsárlóns og handan vörðunnar (nr. 21), við lónið sér í beitarhúsatóftir (nr. 22) frá Eldjárnstöðum.



Mynd 21. Beitarhúsatóftir frá Eldjárnstöðum (nr. 22). Horft er til suðvesturs.



Auðkúluheiði-22

Sérheiti: Eldjárnstaðahús

Hlutverk: Beitarhús

Tegund: Tóft

Staðhættir

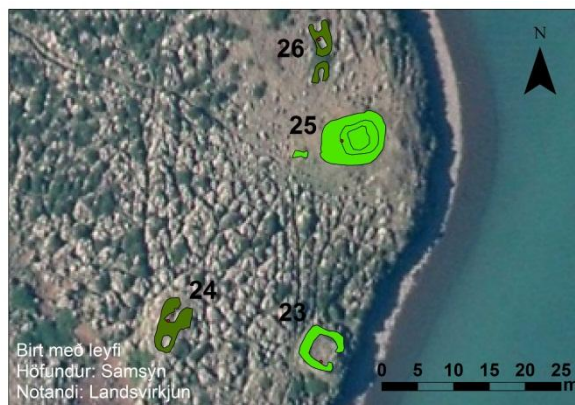
Sunnan til á austurbakka Gilsárlóns eru tóftir beitarhúsa.

Lýsing

Tóftirnar snúa austur/vestur, eru 16x17m að utanmáli og skiptast í 5 hólf, tvenn fjárhús með garða, eina aflanga kró og tvö minni hús við norðvestur enda tóftar. Veggir, sem eru grjóthlaðnir, standa ágætlega þó hrúnið sé úr hleðslum á nokkrum stöðum. Þeir eru 30-100sm háir og mest um 1,5m á breidd. Líklegt er að eitthvað torf hafi einnig verið í húsunum því torf virðist hafa verið tekið bæði norðan og sunnan þeirra.

Aðrar upplýsingar

„Eldjárnstaðahús eru gamlar beitarhúsatóftir frá Eldjárnstöðum vestan (austan?) við flána. Þau hús munu hafa verið síðast notuð sem beitarhús 1887, rifin litlu síðar, þá var þar nokkur ár uppistandandi kofi, sem notaður var fyrir engjafólk, sem var við heyskap á Eldjárnstaðaflá.“ (ÖEldjárnstaðir, 2).



Mynd 22. Horft er til norðausturs yfir Austara-Friðmundarvatn og sést tóft nr. 23 neðarlega fyrir miðri mynd á vatnsbakknum.

Auðkúluheiði-23

Sérheiti: Gunnarsskáli/Gíslaskáli?

Hlutverk: Óþekkt

Tegund: Tóft

Staðhættir

Á nesi við vestanvert Austara-Friðmundarvatn eru ferner tóftir. Líklega er þar um að ræða tóftir veiðiskála sem getið er í heimildum en ekki er vitað við hvaða tóftir örnefnin eiga.

Lýsing

Við vatnsbakkann er ferhyrnd tóft um 5x5m á hlið. Hún snýr norðvestur/suðaustur með dyr til suðausturs. Veggir eru grónir grasi og mosa, 10-50sm háir og mest um 1m á breidd. Umhverfi tóftarinnar er þýft og er djúpt á milli þúfna en tóftin sker sig úr umhverfi, stendur eilítið hærra og er grænni að lit. Hún er vel greinileg og eru veggir háir að utan en lágir að innan og eru mjóar brúnir ofan á veggjum. Þeir virðast hafa rofnað á einhverjum tíma en gróið yfir þá aftur.

Aðrar upplýsingar

Í skrá yfir örnefni Auðkúluheiðar frá því um 1850 segir: „Skálar hafa verið við vötn þessi, svo sem Gunnarsskáli vestan við austara vatnið.“ (Björn Bjarnason, 3). Í rannsóknarferð sumarið 1888 fór Þorvaldur Thorodssen um Kjalveg og ritar m.a.: „Þar undan er eystra Friðmundarvatn, miklu minna, gott veiðivatn, úr því rennur Fiskilækur út í Gíslvatn. Veiðiskálar hafa verið við vötn þessi.“ (Þorvaldur Thoroddsen II. bindi, 225). Í örnefnaskrá Jónasar B. Bjarnasonar frá 1952 segir: „Gíslaskáli er vestan við A-Friðmundarvatn-tóftabrot.“ Framar í skránni segir hann: „Gíslaskálatangi, er tangi, sem gengur norður í Friðmundarvatnið vestara.“ (bls. 3). Óvíst er hvort um misritun sé að ræða hjá Jónasi.



Mynd 23. Horft er til suðurs yfir tóft nr. 24

Um 15m vestan við tóft nr. 23 er tvískipt tóft, 3x7m að utanmáli og snýr hún norður/suður og hafa dyr snúið til norðurs. Nyrðra hólfíð liggur heldur hærra eða um 30-50sm ofan við það syðra. Veggir eru 30-50sm háir og mest um 1m á breidd. Tóftin er algróin, grasi, mosa og lyngi. Hún virðist eldri en aðrar tóftir á svæðinu.

Auðkúluheiði-24

Sérheiti: Gunnarsskáli/Gíslaskáli?

Hlutverk: Óþekkt

Tegund: Tóft

Staðhættir

Á nesi við vestanvert Austara-Friðmundarvatn eru farnar tóftir. Líklega er þar um að ræða tóftir veiðiskála sem getið er í heimildum en ekki er vitað við hvaða tóftir örnefningin eiga.

Lýsing



Mynd 24. Tóft nr. 25 fyrir miðri mynd og A-Friðmundarvatn til hægri. Óreglulegar útlínurnar sjást og brún innveggja og þústin fyrir miðju. Lögum tóftar gæti stafað af því að veggir hafi rofnað og gróið yfir þá aftur.

Auðkúluheiði-25

Sérheiti: Gunnarsskáli/Gíslaskáli?

Hlutverk: Óþekkt

Tegund: Tóft

Staðhættir

Á nesi við vestanvert Austara-Friðmundarvatn eru farnar tóftir. Líklega er þar um að ræða tóftir veiðiskála sem getið er í heimildum en ekki er vitað við hvaða tóftir örnefningin eiga.

Lýsing

Á vatnsbakka Austara-Friðmundarvatns, 20m norður af tóft nr. 23 er önnur tóft, næstum hringlaga. Utanmál er um 7x8m

og eru útlínur óreglulegar en innveggir reglulegri og innan þeirra er þúst sem er um 2,5m á kant. Veggir eru frá 10-100sm, hæstir að utan og mest um 3m á breidd. Tóftin er gróin grasi og mosa og snöggbitin og sker sig úr umhverfi en hún stendur hærra og er ljósari að lit en þúfurnar umhverfis hana. Möguleg veggjalög eru við suðvesturhorn tóftarinnar og við norðausturhorn er lítil hringlaga grjóthleðsla en ómögulegt er að segja hvort hún tengist tóftinni eða sé yngri fyrirbæri.



Mynd 25. Horft er til SSA yfir tóft nr. 26. Austara-Friðmundarvatn er í baksýn.

Þúfur sem mynda reglulega og beina röð og virðast geta verið manngerðir veggir. Þó er ekki hægt að fullyrða það þar sem að í þýfðu landslagi myndast oft náttúruleg fyrirbrigði sem svipar til mannvirkja. Ef um tóft er að ræða snýr hún norður/suður og mögulegt að dyr hafi þá snúið til norðurs og verið 2,5x4,5m að utanmáli. Meintir veggir eru 30-40sm háir og tæplega 1m á breidd, algrónir.

Auðkúluheiði-26

Sérheiti: Gunnarsskáli/Gíslaskáli?

Hlutverk: Óþekkt

Tegund: Tóft

Staðhættir

Á nesi við vestanvert Austara- Friðmundarvatn eru ferner tóftir. Líklega er þar um að ræða tóftir veiðiskála sem getið er í heimildum en ekki er vitað við hvaða tóftir örnefnin eiga.

Lýsing

Tæplega 10m norður af tóft nr. 25 eru

Samantekt

Auðkúluheiði hefur um aldir verið í þjóðleið og þar er jafnframt upprekstrarland sem áður tilheyrði jörðinni Auðkúlu í Svínavatnshreppi (nú Húnavatnshreppi) en landið er nú eign Sjálfseignarstofnunar Auðkúluheiðar.

Rannsóknarsvæðið sem gengið var náði frá Gilsárlóni (inntakslóni) í norðri að Kolkustíflu í suðri og á milli núverandi veituskurða í Fiskilæk í vestri og Kjalvegur í austri. Svæðið er í yfir 400m hæð yfir sjávarmáli en á landssvæði sem er svo hátt yfir sjávarmáli er síður að vænta þess að ábúð hafi verið langvarandi og því ekki að vænta þeirra fjölmörgu minja sem venjulega finnast nálægt bæjum. Líkegra er að finna minjar um þær nytjar sem svæðið býður upp á, s.s. réttir og gangnamannakofa, samgönguminjar eins og vörður og leiðir, sel og beitarhús og minjar sem tengjast fiskveiði í vötnum.

Í heild voru skráðar 26 minjar á vettvangi en þar af voru 11 innan marka rannsóknarsvæðisins. Lista yfir minjar sem fundust á rannsóknarsvæðinu er að finna í töflu 1 hér að neðan en heildarlisti yfir minjar skráðar á vettvangi er í töflu 2 aftast í skýrslunni. Af þessum 11 minjum innan rannsóknarsvæðisins voru 7 sem tilheyra flokki samgönguminja, vörður (nr. 2,5,6,7) og fornar reiðleiðir (nr. 3,4) og fjórar (nr. 8-11) sem að líkindum tilheyra allar seljabúskap. Vörður geta haft annan tilgang en að vísa til vegar en það er vel þekkt að smalar hlóðu oft vörður sér til afþreyingar eða til að halda á sér hita og byrgi (nr. 1) úr grjóti sér til skjóls.

Tafla 1. Minjar innan rannsóknarsvæðis.

Nr	Fvnr	Sérheiti	Tegund	Annað	Hlutverk	Annað
1	13526		hleðsla		varða	byrgi
2	13527		varða		kennimark	
3	13528		götur		þjóðleið	
4	13529		götur		leið	
5	13530		varða		kennimark	
6	13531		varða		óþekkt	
7	13532		hleðsla		óþekkt	
8	13533	Þórdísarsel?	tóft		óþekkt	kvíar, -heytóft
9	13534	Þórdísarsel?	tóft		sel	
10	13535	Þórdísarsel?	tóft		sel	
11	13536	Þórdísarsel?	tóft		rétt	kvíar

Minjar sem skráðar voru utan svæðis eru flestar vörður eða grjótbyrgi (nr. 13-21), beitarhús eru við Gilsárlón (nr. 22) og vestan við Austara-Friðmundarvatn eru tóftir sem gætu verið tengdar veiði í vatninu (nr. 23-26). Sú sögn fylgir Þrívörðum/Vigguvörðum að þær hafi verið hlaðnar af smalastúlku frá Eiðsstöðum sem sat þarna yfir fé en hún verður að teljast heldur

ótrúverðug þar sem að vörðurnar eru mannhæðaháar og sumar rúmlega það (Munnleg heimild: Guðrún Guðmundsdóttir 08.10.12).

Fornleifaskráningin tekur til þeirra minja er sjást á yfirborði eða þar sem staðsetning þeirra er þekkt út frá heimildum, heimildamönnum eða öðrum ummerkjum í landslagi. Hins vegar ber að gæta að því að minjar geta einnig leynst undir yfirborði þótt þær sjáist ekki ofanjarðar. Þar sem fornleifar koma óvænt í ljós við framkvæmdir ber þegar í stað að stöðva framkvæmdirnar og tilkynna fundinn til Fornleifaverndar ríkisins sem ákvarðar um frekari aðgerðir til björgunar eða verndar minjunum. Í 10. gr. Þjóðminjalaga nr. 107 frá 2001 segir: Fornleifum má enginn, hvorki landeigandi, ábúandi né nokkur annar, spilla, granda né breyta, ekki heldur hylja þær, laga né aflaga né úr stað flytja nema með leyfi Fornleifaverndar ríkisins. Þar sem sýnt þykir að fornleifar komi til með að verða fyrir raski vegna framkvæmda ber að tilkynna það Fornleifavernd sem ákvarðar hvort fjarlægja megi minjarnar eða hvort frekari mótvægisáðgerða sé þörf.

Heimildaskrá

Íslenskar þjóðsögur og ævintýri. Safnað hefir Jón Árnason II. bindi. Leipzig: J.C. Hinrichs, 1862-1864.

Jarðabók Árna Magnússonar og Páls Vídalín VIII. Hið íslenska fræðafjélag: Kaupmannahöfn, 1926.

Jóhann Guðmundson (1985). Auðkúluheiði. Í *Húnaþing III*. Akureyri; Prentverk Odds Björnssonar, bls. 68-101.

Jón Torfason (2000). Birt í Morgunblaðinu: <http://www.mbl.is/greinasafn/grein/553623/>. Skoðað þann 29.10.12.

Sýslu- og sóknalýsingar Hins íslenska bókmenntafélags 1839-1873 I - Húnavatnssýsla. Akureyri; Hið íslenska bókmenntafélag 1950.

Þorvaldur Thoroddsen. *Ferðabók II. bindi*. Akureyri; Prentsmiðjan Oddi H.F. 2. útg. 1959.

Óprentaðar heimildir

Björn Bjarnason. Skýrsla um Kúluheiði. Skráð um 1850. Örnefnastofnun Íslands.

Jónas B Bjarnason (1952). Auðkúluheiði. Örnefnaskrá. Örnefnastofnun Íslands

Örnefnaskrá Eiðsstaða. Höfundur óþekktur en athugasemdir gerði Halldór Pálsson. Örnefnastofnun Íslands.

Örnefnaskrá Eldjárnsstaða. Höfundur óþekktur Örnefnastofnun Íslands.

Heimasíður

Heimasíða Húnavatnshrepps. Aðalskipulag 2010-2022. http://www.hunavatnshreppur.is/forsida/page/adalskipulag_2010_-_2022. Skoðað þann 11.10.12.

Heimasíða Netútgáfunnar. Þorbjörn Kólka úr Þjóðsagnasafni Jóns Árnasonar. Skoðað þann 30.10.12. <http://www.snerpa.is/net/thjod/kolka.htm>.

Heimildamenn

Jóhann Guðmundsson bóndi Holti (f. 1946).

Guðrún Guðmundsdóttir bóndi Guðlaugsstöðum (f. 1952).

Heimildaskrá

Íslenskar þjóðsögur og ævintýri. Safnað hefir Jón Árnason II. bindi. Leipzig: J.C. Hinrichs, 1862-1864.

Jarðabók Árna Magnússonar og Páls Vídalín VIII. Hið íslenska fræðafjélag: Kaupmannahöfn, 1926.

Jóhann Guðmundson (1985). Auðkúluheiði. Í *Húnaþing III*. Akureyri; Prentverk Odds Björnssonar, bls. 68-101.

Jón Torfason (2000). Birt í Morgunblaðinu: <http://www.mbl.is/greinasafn/grein/553623/>. Skoðað þann 29.10.12.

Sýslu- og sóknalýsingar Hins íslenska bókmenntafélags 1839-1873 I - Húnavatnssýsla. Akureyri; Hið íslenska bókmenntafélag 1950.

Þorvaldur Thoroddsen. *Ferðabók II. bindi.* Akureyri; Prentsmiðjan Oddi H.F. 2. útg. 1959.

Óprentaðar heimildir

Björn Bjarnason. Skýrsla um Kúluheiði. Skráð um 1850. Örnefnastofnun Íslands.

Jónas B Bjarnason (1952). Auðkúluheiði. Örnefnaskrá. Örnefnastofnun Íslands

Örnefnaskrá Eiðsstaða. Höfundur óþekktur en athugasemdir gerði Halldór Pálsson. Örnefnastofnun Íslands.

Örnefnaskrá Eldjárnsstaða. Höfundur óþekktur Örnefnastofnun Íslands.

Heimasíður

Heimasíða Húnavatnshrepps. Aðalskipulag 2010-2022. http://www.hunavatnshreppur.is/forsida/page/adalskipulag_2010_-_2022. Skoðað þann 11.10.12.

Heimasíða Netútgáfunnar. Þorbjörn Kólka úr Þjóðsagnasafni Jóns Árnasonar. Skoðað þann 30.10.12. <http://www.snerpa.is/net/thjod/kolka.htm>.

Heimildamenn

Jóhann Guðmundsson bóndi Holti (f. 1946).

Guðrún Guðmundsdóttir bóndi Guðlaugsstöðum (f. 1952).

Tafla 2. Hnitaskrá minja - unnið eftir stöðlum um fornleifaskráningu frá Fornleifavernd ríkisins

Nr	Fvnr	Sérheiti	Tegund	Annað	Hlutverk	Annað	Aldur frá	Aldur til	Ástand	Orsök	Austun	Norðun
1	13526		hleðsla		varða	byrgi	800	1900	greinanleg		462321	541123
2	13527		varða		kennimark		800	1900	vel greinanleg		462453	541014
3	13528		götur		þjóðleið		800	1950	greinanleg	rasks	462342	538893
4	13529		götur		leið		800	1900	greinanleg	rasks	462082	538791
5	13530		varða		kennimark		1800	1950	heillegar		466043	528473
6	13531		varða		óþekkt		1800	1950	heillegar		466040	528481
7	13532		hleðsla		óþekkt		1800	2000	heillegar		466036	528489
8	13533	Þórdísarsel?	tóft		óþekkt	kvíar, - heytóft	800	1800	vel greinanleg		461093	539820
9	13534	Þórdísarsel?	tóft		sel		800	1800	greinanleg		461105	539821
10	13535	Þórdísarsel?	tóft		sel		800	1700	vel greinanleg		460792	538663
11	13536	Þórdísarsel?	tóft		rétt	kvíar	800	1700	vel greinanleg		460777	538671
12	13537	Prívörður/- Vigguvörður	varða		kennimark		800	1900	heillegar		462061	544873
13	13538	Prívörður/- Vigguvörður	hleðsla		byrgi		800	1900	greinanleg		462058	544879
14	13539	Prívörður/- Vigguvörður	varða		kennimark		800	1900	heillegar		462061	544873
15	13540	Prívörður/- Vigguvörður	varða		kennimark		800	1900	heillegar		462061	544873
16	13541		varða		kennimark		1800	1900	heillegar		462062	544544
17	13542		varða	byrgi	kennimark		1800	1900	heillegar		462161	544319
18	13543		varða		kennimark		800	1900	vel greinanleg		462238	543894
19	13544		varða		kennimark		800	1900	vel greinanleg		462400	542909
20	13545		varða		kennimark		800	1900	heillegar		462253	541930
21	13546		varða		óþekkt		800	1900	heillegar		462248	541788
22	13547	Eldjárns-staðahús	tóft		beitarhús		1600	1887	vel greinanleg		462139	541723
23	13548		tóft		óþekkt		800	1700	vel greinanleg		461646	534429
24	13549		tóft		óþekkt		800	1700	vel greinanleg		461624	534435
25	13550		tóft		óþekkt		800	1700	greinanleg		461649	534460
26	13551		tóft	náttúrulegt	óþekkt		800	1700	greinanleg		461645	534474

Rannsóknarsvæðið



- Fornleifar
- Fornar reiðleiðir
- Rannsóknarsvæði

Birt með leyfi
Höfundur: Samsýn
Notandi: Landsvirkjun

