

---

Rannsóknastofnun Háskólans á Akureyri

Borgum v/Norðurslóð, 600 Akureyri

Sími 460-8900, Fax 460-8919

Netfang: gh@unak.is

Veffang: <http://www.rha.is>

---



# Snow Magic

**Greining á samkeppnisstöðu valdra sviða ferðapjónustu í Mývatnssveit**

Unnið fyrir:  
Atvinnuþróunarfélag Þingeyinga



Elín Aradóttir  
Hjördís Sigursteinsdóttir

---

**Ágúst 2005**

---



## Efnisyfirlit

<b>Formáli</b> .....	<b>3</b>
<b>1.0 Um verkefnið</b> .....	<b>4</b>
1.1 Bakgrunnur og afmörkun verkefnisins .....	4
1.2 Aðferðafræði greiningarvinnu: Demantslíkan Porters .....	5
1.3 Vinnuferli: Þátttaka heimamanna .....	6
<b>2.0 Mývatnssveit: Samfélagslýsing</b> .....	<b>8</b>
2.1 Mannfjöldi: Staða og þróun .....	8
2.2 Atvinnulíf og vinnumarkaður .....	10
2.3 Tekjur og efnahagur .....	12
2.4 Sveitarfélagið .....	12
2.5 Húsnæðismál .....	15
<b>3.0 Niðurstöður greiningarvinnu</b> .....	<b>17</b>
3.1 Grunnskilyrði til rekstrar .....	17
3.2 Eftirspurnarskilyrði .....	24
3.3 Tengdar greinar og stuðningsgreinar .....	29
3.4 Gerð fyrirtækjanna, stefna og samkeppni .....	31
3.5 Samantekt meginniðurstaðna .....	34
3.6 Styrkleikar hvað varðar uppbyggingu á völdum sviðum ferðapjónustu .....	37
3.7 Veikleikar hvað varðar uppbyggingu á völdum sviðum ferðapjónustu .....	38
<b>4.0 Næstu skref</b> .....	<b>41</b>
4.1 Skammtímamarkmiðasetning .....	41
4.2 Langtímamarkmiðasetning .....	42
<b>Viðauki I</b> .....	<b>43</b>
<b>Viðauki II</b> .....	<b>47</b>



## Formáli

Þessi skýrsla geymir afrakstur vinnu starfsmanna Rannsóknastofnunar Háskólans á Akureyri sem fram fór í tengslum við þróunarverkefnið *Snow Magic* í Mývatnssveit. Vinna þessi fór fram að beiðni Atvinnuþróunarfélags Þingeyinga sem er forsvaraðili verkefnisins.

Hér á eftir verður greint frá bakgrunni og afmörkun verkefnisins sem og þeirri aðferðafræði og vinnuferli sem beitt var við upplýsingaöflun og greiningu á samkeppnisstöðu ákveðinna sviða ferðaþjónustu í Mývatnssveit. Ennfremur geymir skýrslan lýsingu á helstu einkennum byggðarlagsins. Niðurstöður greiningarvinnunnar eru að endingu settar fram bæði á myndrænu formi og í texta.

Fjölmargir aðilar liðsinntu skýrsluhöfundum við vinnu þessarar skýrslu og í þeirri greiningarvinnu sem skýrslan byggir á. Sérstakar þakkir fá þeir Mývetningar sem lögðu hönd á plóginn.

*Elín Aradóttir*  
*Rannsóknastofnun Háskólans á Akureyri*

*Hjördís Sigursteinsdóttir*  
*Rannsóknastofnun Háskólans á Akureyri*

## 1.0 Um verkefnið

Hér á eftir verður fjallað um bakgrunn og afmörkun *Snow Magic* verkefnisins. Einnig verður greint frá þeirri aðferðafræði og því vinnuferli sem beitt var við greiningarvinnu verkefnisins.

### 1.1 Bakgrunnur og afmörkun verkefnisins

*Snow Magic* er heiti umfangsmikils þróunarverkefnis sem að koma þátttakendur frá þremur löndum, þ.e. Íslandi, Svíþjóð og Finnlandi. Verkefnishugmyndin var mótuð í umsókn um fjárhagsstuðning í *Northern Periphery Programme* (NPP) – Norðurslóðaáætlun Evrópusambandsins. NPP er ætlað að stuðla að samstarfsverkefnum meðal svæða á norðlægum slóðum í Evrópu.

*Snow Magic* verkefnið skiptist í sameiginleg viðfansefni þátttökuaðilanna og svæðisbundin verkefni í hverju landi fyrir sig. Meginmarkmið verkefnisins er eftirfarandi<sup>1</sup>:

*„Að stuðla að þróun og kynningu á aðlaðandi vörum, þjónustu og viðburðum í Norður Evrópu, sem byggja á sjálfbærri nýtingu vetrarskilyrða (snjós og ís), staðbundinna auðlinda, hefða og menningar, sem og notkun nýrrar tækni. Verkefninu er ætlað að styðja við eflingu ferðaþjónustu sem og eflingu samfélaga í víðu samhengi.“*

Í íslenska hluta verkefnisins er sjónum beint að Mývatnssveit og fer Atvinnuþróunarfélag Þingeyinga með verkefnisstjórn í samvinnu við heimaaðila. Markmið íslenska hlutans er að efla atvinnulíf í Mývatnssveit, sérstaklega yfir vetrartímam, með áherslu á ferðaþjónustu.

Út frá meginmarkmiði verkefnisins, sem rakið var hér að ofan, var enn fremur ákveðið að beina sjónum sérstaklega að þremur sviðum ferðaþjónustu í Mývatnssveit. Þau eru:

- Afþreyingarþjónusta sem tengist vetraraðstæðum, m.a. snjó og ís.
- Ferðaþjónusta sem tengist menningu, sögu og matarhefð.
- Heilsutengd ferðaþjónusta sem tengist útivist og jarðhita.

Einn þáttur þess hluta verkefnisins sem beinist að Mývatnssveit snýst um að vinna greiningu á stöðu og möguleikum svæðisins með tilliti til

<sup>1</sup> Sjá heimasíðu *Snow Magic* verkefnisins <http://www.snowmagic.nu>.

fyrirgreindrar afmörkunar. Í tengslum við þennan þátt verkefnisins fékk Atvinnuþróunarfélagið Rannsóknastofnun Háskólans á Akureyri (RHA) í lið með sér. RHA leiddi þennan hluta vinnunnar í víðtæku samráði við stjórnendur verkefnisins og hagsmunaaðila í Mývatnssveit.

## 1.2 Aðferðafræði greiningarvinnu: Demantslíkan Porters

Ákveðið var að við vinnslu greiningar á stöðu og möguleikum ferðapjónustu í Mývatnssveit yrði byggt á aðferðafræði er nefndist Demantslíkan Porters<sup>2</sup>. Demantslíkan Porters er aðferðafræði sem mjög hefur rutt sér til rúms hérlendis á undanförunum misserum. Aðferðafræðin hefur meðal annars verið lögð til grundvallar þróun klasaverkefna sem Iðntæknistofnun (Impra) og aðilar vaxtarsamninga á Vestfjörðum og í Eyjafirði hafa komið að.

Demantslíkanið gengur út á að greina samkeppnisstöðu atvinnugreina á skilgreindu svæði þar sem litið er til eftirfarandi lykilþátta:

- 1) **Grunnskilyrði til rekstrar greinarinnar:** Hvernig er þeim háttað varðandi t.d. þætti er mynda aðdráttarafl fyrir ferðamenn, framboð og hæfi vinnuafls, aðgangur að fjármagni, uppbyggingu samgöngukerfisins og opinbera þjónustu, o.s.frv.?
- 2) **Eftirspurnarskilyrði:** Hvert er eðli markaðar fyrir viðkomandi grein, stærð hans og vöxtur?
- 3) **Tengdar greinar og stuðningsgreinar:** Eru tengdar greinar og stuðningsgreinar til staðar og ef svo er hversu samkeppnishæfar eru þær í víðara markaðssamhengi?
- 4) **Gerð fyrirtækjanna, stefna og samkeppni:** Hvernig er uppbygging og skipulag fyrirtækjanna í greininni, stefna þeirra, samkeppni og/eða samstarf þeirra á milli?

Markmið greiningarvinnu *Snow Magic* verkefnisins í Mývatnssveit var að svara eftirfarandi spurningum:

Í hverju felast sterkar hliðar samkeppnisstöðu hinna völdu sviða ferðapjónustu í Mývatnssveit sem um leið fela í sér tækifæri til frekari uppbyggingar.

---

<sup>2</sup> Aðferðafræðin var hönnuð af Michael E. Porter og var fyrst sett fram í bók hans 'The Competitive Advantage of Nations' sem kom út 1990.

Í hverju felast veikar hliðar samkeppnisstöðu hinna völdu sviða ferðapjónustu í Mývatnssveit, sem um leið geta virkað hamlandi á frekari uppbyggingu og takmarkað tækifæri.

Í tilfalli *Snow Magic* verkefnisins var litið sérstaklega til þriggja sviða ferðapjónustunnar (sjá hér að framan) og greiningarvinnan því að hluta til þrískipt. Lykilþættirnir fjórir hér að ofan voru því skoðaðir fyrir hvert sviðanna þriggja.

### 1.3 Vinnuferli: Þátttaka heimamanna

Lögð var rík áhersla á það að breiður hópur heimaaðila sem hagsmuna hafa að gæta kæmu að vinnu við greiningu á stöðu og möguleikum ferðapjónustu í Mývatnssveit. Þannig væri vinnan ekki eingöngu á höndum utanaðkomandi aðila heldur byggði einnig á þekkingu heimafólks á aðstæðum og reynslu þeirra sem starfa í ferðapjónustu á svæðinu. Eftirfarandi vinnuferli var beitt í greiningarvinnunni:

#### **I) Fyrsti vinnufundur, 5. apríl 2005, haldinn í Mývatnssveit:**

Fundur aðila frá RHA, hóps heimaaðila og aðila úr stýrihóp verkefnisins. Aðferðafræði greiningarvinnunnar (demantslíkanið) var kynnt. Ennfremur var rætt hvaða spurninga skyldi leita svara við er varða lykilþætti demantslíkansins í tilfalli þeirra þriggja sviða ferðapjónustunnar sem valin höfðu verið. Á þessum fundi var því aðferðafræðin aðlöguð þeirri afmörkun sem valin hafði verið að teknu tilliti til aðstæðna í Mývatnssveit. Afrakstur fundarins var listi spurninga fyrir hvern þátt líkansins. Listi þessi er settur er fram á töfluformi í viðauka I aftast í þessari skýrslu.

#### **II) Annar vinnufundur, 19. apríl 2005, haldinn í Mývatnssveit:**

Fundur sömu aðila þar sem farið var yfir þær spurningar sem áður voru mótaðar. Aðilar fundarins gerðu grein fyrir sinni afstöðu til spurninganna, en þeir höfðu fyrir fundinn undirbúið sitt innlegg. Starfsmenn RHA héldu utan um þær upplýsingar sem fram komu á fundinum og nýttu þær í samantektarvinnu.

**III) Samantekt:** Hannað var líkan þar sem þær spurningar, sem lagðar höfðu verið til grundvallar greiningu á lykilþáttunum fjórum, voru flokkaðar í undirþætti innan hvers lykilþáttar. Á grundvelli ýmissa fyrirliggjandi upplýsinga ásamt upplýsingum frá síðari vinnufundinum unnu starfsmenn RHA frumniðurstöður greiningarinnar. Frumniðurstöðurnar byggðu á því að svara þeim spurningum sem lagðar höfðu



verið til grundvallar greiningunni. Svör við hverri spurningu voru sett fram á þann hátt að þau gáfu annað hvort jákvæða (+) eða neikvæða (-) niðurstöðu fyrir hvert hinna völdu sviða ferðapjónustu.

Líkanið er þess eðlis að hver lykilpáttur getur að hámarki fengið einkunnina 10. Sú einkunn fæst ef svör er varða alla undirpætti, þ.e. er svör við öllum spurningum viðkomandi lykilpáttar, eru jákvæð. Hver undirpáttur hefur jafnt vægi í heildareinkunn hvers lykilpáttar. Sé niðurstaða greiningar þannig að meirihluti svara við spurningum fyrir ákveðinn undirpátt eru neikvæð, eða að jafn mörg svör eru neikvæð og jákvæð, þá fær sá undirpáttur einkunnina 0. Þetta þýðir að einkunn undirpáttar eða heildareinkunn lykilpáttar getur aldrei orðið neikvæð. Ástæða þessa er sú að ekki er talið rétt að niðurstaða úr einum undirpætti dragi úr áhrifum annars páttar. Hins vegar getur komið upp sú staða að þó einhverjum spurninganna innan undirpáttar sé svarað á jákvæðan hátt þá telji þau svör ekki til einkunnar innan undirpáttar. Þetta gerist ef jafnmörgum eða fleiri spurningum innan sama undirpáttar hefur verið svarað á neikvæðan hátt. Ástæða þessa er sú að ekki er talið eðlilegt að undirpáttur telji inn í heildareinkunn lykilpáttar ef meirihluti þeirra atriða/spurninga sem litið er til eru neikvæð.

Í viðauka I er að finna niðurstöður líkansins á töfluformi. Samanteknar niðurstöður úr einkunnagjöf eru settar fram á myndrænan hátt fyrir hvert svið ferðapjónustu sem beint var sjónum að í kafla 3.5. Heimaaðilum sem tóku þátt í greiningarvinnunni var gefið tækifæri á að koma fram með athugasemdir við niðurstöður líkansins áður en lokaskýrsla var sett fram.

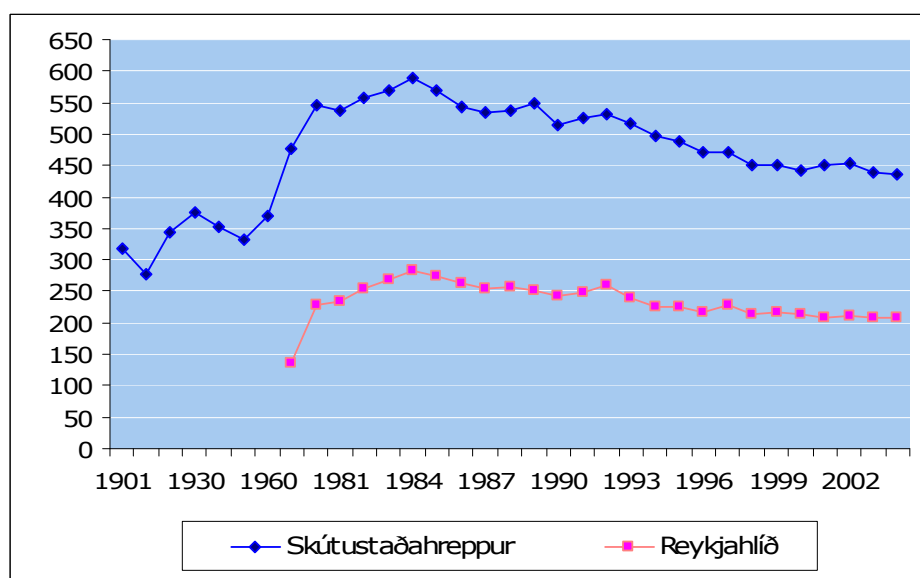
## 2.0 Mývatnssveit: Samfélagslýsing

Í þessum kafla er helstu samfélagsþáttum í Mývatnssveit (Skútustaðahreppi) lýst. Í samfélagslýsingunni er gerð stuttlega grein fyrir mannfjölda og þróun hans, atvinnulífi og vinnumarkaði, tekjum og efnahag íbúa, fjárhagsstöðu sveitarfélagsins og húsnæðismálum.

### 2.1 Mannfjöldi: Staða og þróun

Einn helsti mælikvarði á þróun byggðar er mannfjöldi. Ýmsir þættir hafa áhrif á mannfjölda og má þar t.d. nefna atvinnumöguleika, tekjur, menntunarmöguleika, afþreyingarmöguleika og náttúrlegar aðstæður eins og veðurfar og náttúrufegurð svæðis.

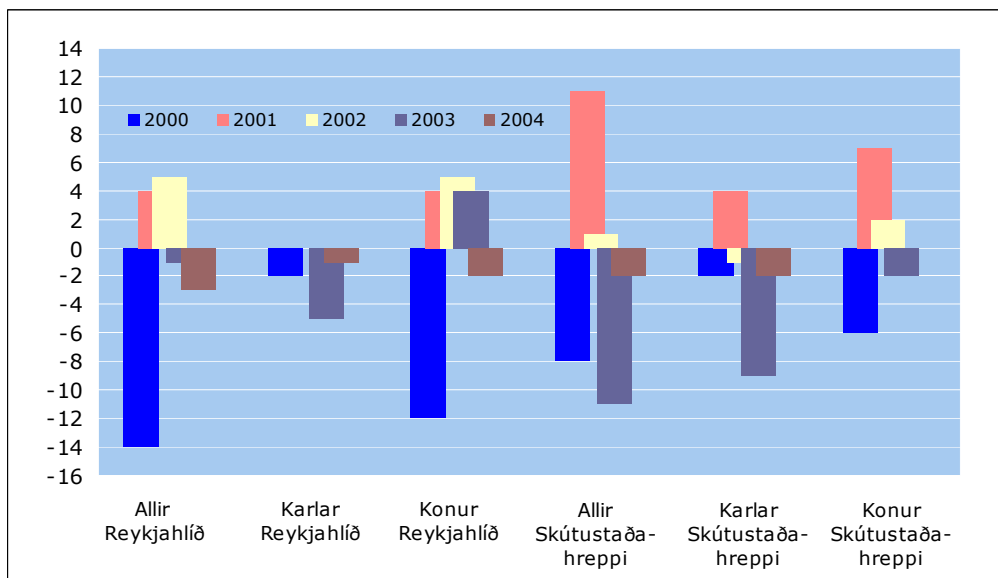
Íbúum Skútustaðahrepps hefur fækkað um tæplega 26% frá árinu 1984 en það ár var íbúafjöldinn kominn í 590 eftir þriggja áratuga vaxtarskeið. Síðan þá hefur orðið samfelld fækkun og var íbúafjöldinn 437 manns 1. desember 2004. Íbúabyggð í Skútustaðahreppi má í grófum dráttum skipta í tvennt, annars vegar íbúabyggð í þéttbýliskjarnanum Reykjahlíð og hins vegar dreifða byggð víðs vegar um sveitarfélagið. Þegar Reykjahlíð var skráð þéttbýli árið 1967 var hlutfall íbúa Reykjahlíðarþorpsins rúm 20% af heildaríbúafjölda sveitarfélagsins. Mikill vöxtur íbúafjölda varð í þorpinu allt til ársins 1984 og hækkaði þetta hlutfall í tæp 48% og hefur það nánast haldist síðan.



Mynd 1. Mannfjöldi 1901-2004 (Heimild: Hagstofa Íslands)

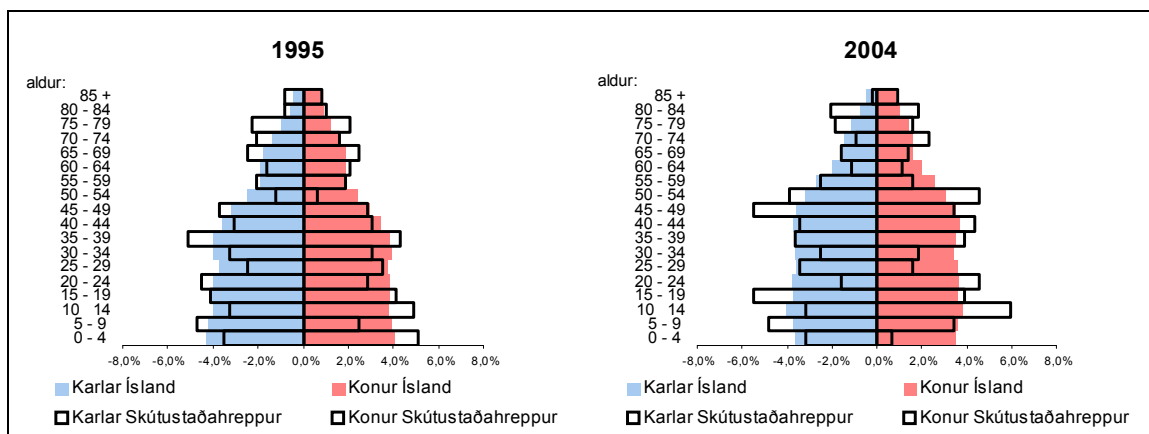
Á síðustu áratugum hefur flutningsjöfnuður á landsbyggðinni verið neikvæður, þ.e. fleiri hafa flutt í burtu frá landsbyggðinni en þeir sem

hafa flutt til landsbyggðarbyggðarlaga. Skútustaðahreppur hefur ekki farið varhluta af þessari þróun. Sé litið til síðustu fimm ára má þó sjá að flutningsjöfnuður í Skútustaðahreppi er jákvæður árin 2001 og 2002, en neikvæður árin 2000, 2003 og 2004. Greina má nokkurn mun milli kynferðis og búsetu eins og sést á mynd 2 hér fyrir neðan.



Mynd 2. Aðfluttur umfram brottflutta í Skútustaðahreppi 2000-2004. (Heimild: Hagstofa Íslands)

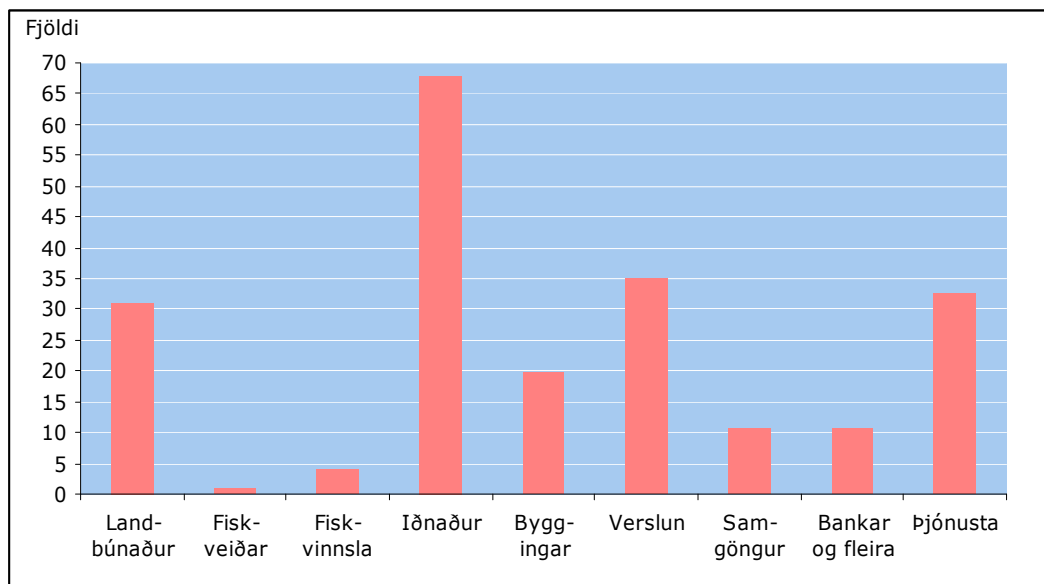
Mynd 3 sýnir skiptingu mannfjölda í Skútustaðahreppi eftir aldri og kyni árin 1995 og 2004 í samanburði við skiptingu mannfjölda á Íslandi. Eins og sjá má á myndinni vísar samsetning íbúafjölda í Skútustaðahreppi umtalsvert meira frá því sem almennt gerist á landinu á síðara árinu sem litið er til. Það skal þó tekið fram að í fámennu sveitarfélagi eins og Skútustaðahreppi er eðlilegt að það myndist einhver skörð í aldursbil þar sem hver einstaklingur vigtar mun meira inn í heildarniðurstöðu en þar sem fjöldinn er meiri.



Mynd 3. Skipting mannfjöldans eftir aldri og kyni 1995 og 2004.

## 2.2 Atvinnulíf og vinnumarkaður

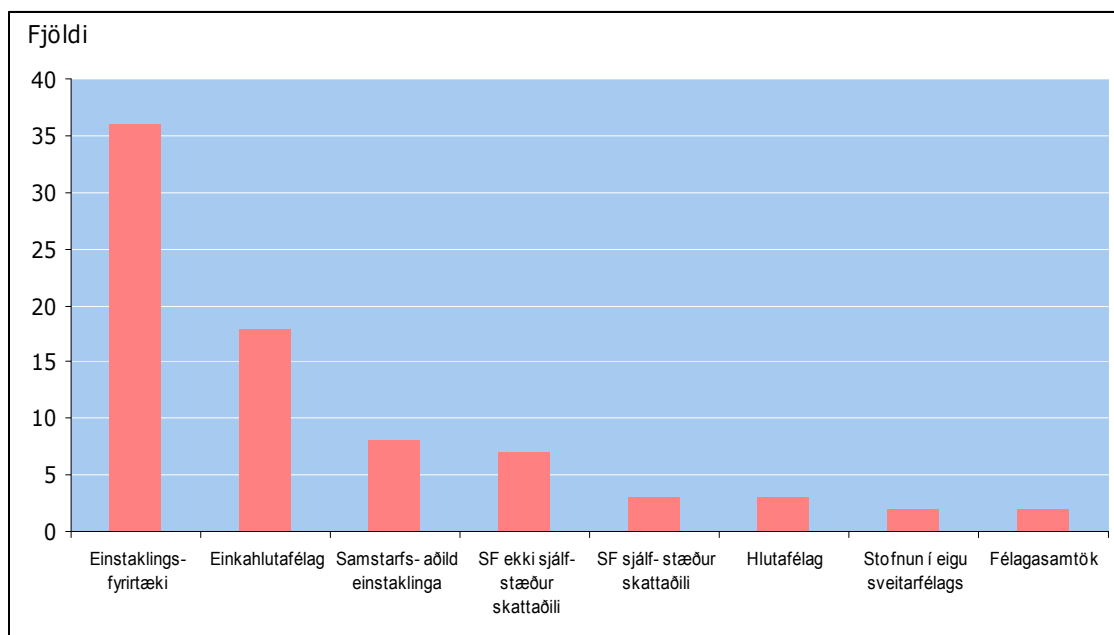
Atvinnulífið í Skútustaðahreppi hefur einkennst af landbúnaði, iðnaði, verslun og þjónustu síðustu áratugi. Nýjustu upplýsingar sem tiltækar eru um fjölda ársverka eftir sveitarfélögum eru frá 1997. Á mynd 4 má sjá skiptingu ársverka milli atvinnugreina á þeim tíma.



Mynd 4. Fjöldi ársverka í Skútustaðahreppi 1997. (Heimild: Heimild: Óbirt gögn úr Bygðabrunni Bygðastofnunar 1997)

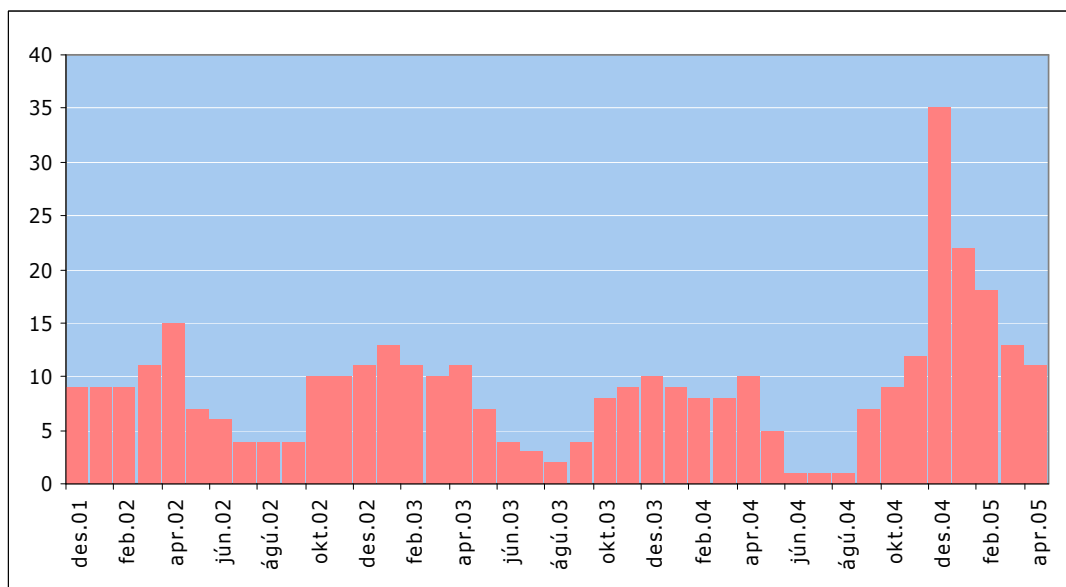
Samkvæmt myndinni hér að ofan var um þriðjungur starfa í iðnaði, um 17% í verslun, 15% við þjónustu, 15% í landbúnaði og restin í öðrum greinum á árinu 1997. Kísiliðjan var langstærsti atvinnurekandinn í sveitarfélaginu í áratugi og skapaði flest störfin í iðnaði. Nú hefur starfsemi Kísiliðjunnar lagst af. Einnig má ætla að ársverkum í ferðaþjónustu hafi fjölgað nokkuð. Því má gera ráð fyrir að skipting ársverka í Skútustaðahreppi eftir atvinnugreinum í dag hafi breyst verulega frá því á árinu 1997.

Á haustdögum 2004 voru 79 fyrirtæki eða einstaklingar skráð með virðisaukaskylda starfsemi í Skútustaðahreppi. Árið 2004 voru 5 ný einkahlutafélög í Skútustaðahreppi skráð í fyrirtækjaskrá.



Mynd 5. Fjöldi fyrirtækja skráð með VSK skylda starfsemi í Skútustaðahreppi 2004.

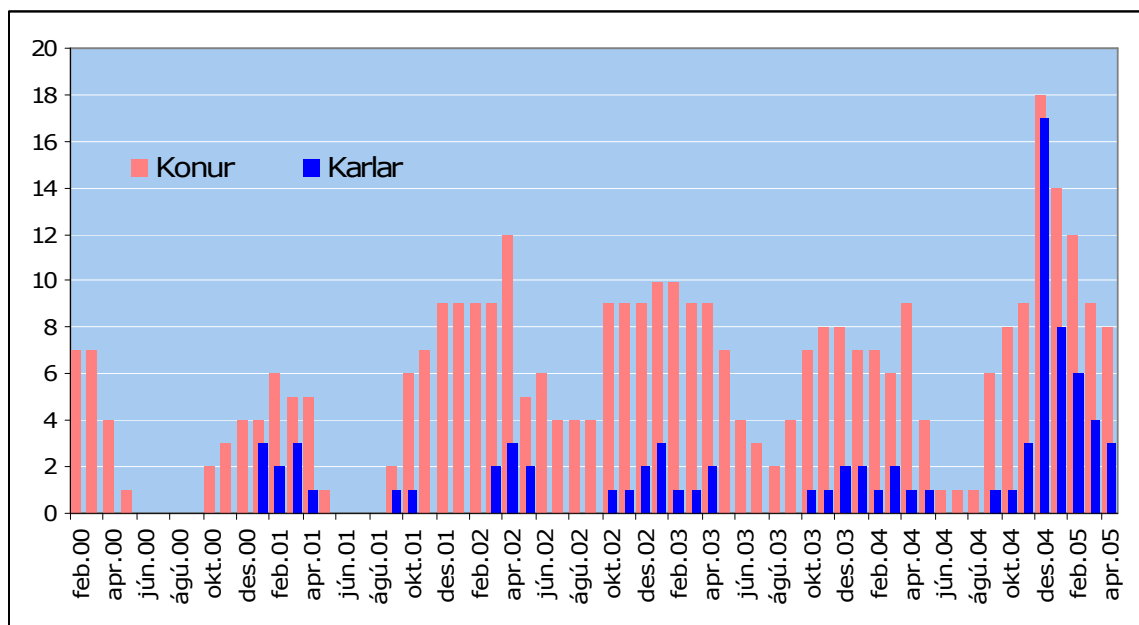
Nokkurt offramboð er af vinnuafli í Mývatnssveit yfir vetrartímam. Í gegnum tíðina hafa nokkrar konur verið atvinnulausar yfir vetrarmánuðina í Mývatnssveit og einstaka karlar. Eins og sjá má á myndinni hér á eftir hafa atvinnuleysissveiflur yfir vetrartímam verið mjög svipaðar hvern vetur þar til veturinn 2004-2005 sem skýrist aðallega af lokun Kísiliðjunnar.



Mynd 6. Atvinnuleysi í Skútustaðahreppi des 2001 – apríl 2005. (Heimild: Hagstofa Íslands).

Þegar atvinnuleysi eftir kynjum er skoðað kemur í ljós að fjöldi atvinnulausra karla jókst verulega veturinn 2004-2005 (sjá mynd 6). Öllu jöfnu hafa þrjú karlar verið á atvinnuleysisskrá yfir vetrarmánuðina

en í desember 2004 voru skráðir 17 karlar á atvinnuleysissskrá, 8 í janúar 2005 og 6 í febrúar 2005. Einnig fjölgaði konum nokkuð á atvinnuleysissskrá veturinn 2004-2005 en að öllu jöfnu hafa um 9 konur verið atvinnulausar yfir vetrartímann. Í desember 2004 voru skráðar 18 konur á atvinnuleysissskrá, 14 í janúar 2005 og 12 í febrúar 2005.



Mynd 7. Atvinnulausir í Skútustaðahreppi í lok hvers mánaðar febrúar 2002 – apríl 2005. (Heimild: Hagstofa Íslands)

### 2.3 Tekjur og efnahagur

Í skýrslu Þróunarsviðs Byggðastofnunar frá árinu 2004<sup>3</sup> kemur fram að meðallaun í Skútustaðahreppi árið 1997 voru 8% undir landsmeðaltali. Sé litið til einstaka atvinnugreina voru meðaltekjur í t.d. iðnaðarstörfum þó 11% yfir landmeðaltali. Því miður eru nýlegri launatölur frá einstökum sveitarfélögum ekki aðgengilegar. Þess ber þó að geta að með lokun Kísiliðjunnar hefur stór hluti iðnaðarstarfanna tapast úr Skútustaðahreppi og þar með stór hluti hæst launuðustu starfanna í hreppnum. Því má ætla að tekjur og efnahagur einstaklinga almennt í Skútustaðahreppi hafi síður vænkast en hitt miðað við landsmeðaltal.

### 2.4 Sveitarfélagið

Verkefni sveitarfélaga eru af ýmsum toga, sum eru lögbundin og önnur ekki. Sveitarfélögin eru vegna mismunandi stærðar misjafnlega í stakk

<sup>3</sup> Þýðing Kísiliðjunnar fyrir efnahag og atvinnulíf í Mývatnssveit. 2004. Sauðárkrúkur, Þróunarsvið Byggðastofnunar

búin til þess að sinna verkefnum sem þeim ber samkvæmt lögum. Sjöunda grein sveitarstjórnarlaga frá 1998 fjallar um almennar skyldur sveitarfélaga og hljóðar svo:

„Skylt er sveitarfélögum að annast þau verkefni sem þeim eru falin í lögum.

Sveitarfélög skulu vinna að sameiginlegum velferðarmálum íbúanna eftir því sem fært þykir á hverjum tíma.

Sveitarfélög geta tekið að sér hvert það verkefni sem varðar íbúa þeirra, enda sé það ekki falið öðrum til úrlausnar að lögum.

Sveitarfélög skulu hafa sjálfstæða tekjustofna og sjálfsforræði á gjaldskrá eigin fyrirtækja og stofnana til þess að mæta kostnaði við framkvæmd þeirra verkefna sem fyrirtækin og stofnanirnar annast.

Sveitarfélög skulu setja sér stefnu um arðgjafar- og arðsemismarkmið í rekstri fyrirtækja sinna og stofnana og er heimilt að ákveða sér eðlilegan afrakstur af því fjármagni sem bundið er í rekstri þeirra.“

Ekki er að finna í sveitarstjórnarlögum upptalningu á verkefnum sveitarfélaga því eðlilegra er talið að þau ákveði sjálf forgangsröðun verkefna að teknu tilliti til staðbundinna þarfa.

Fram kom í könnun sem RHA framkvæmdi í Skútustaðahreppi haustið 2004 íbúar Skútustaðahrepps eru almennt ánægðir með þjónustu sveitarfélagsins í veigamestu málaflokkunum, s.s. grunnskólamálum, íprótta- og tómstundamálum, snjómokstri, félagsþjónustu og leikskólamálum. Hins vegar er fólk almennt ekki ánægt þegar kemur að menningar- og atvinnumálum og telja að sveitarfélagið standi sig ekki sem skyldi þar<sup>4</sup>.

Í Skútustaðahreppi hafa útgjöld aukist verulega á undanförunum árum eins og sjá má á töflunni hér á eftir. Árið 1998 fór 87,1% af skatttekjum sveitarfélagsins til rekstrar en árið 2001 var hlutfallið komið í 101,5%, þ.e. skatttekjurnar dugðu ekki til að standa undur rekstrargjöldum. Peningalegar eignir minnkuðu á þessu tímabili, skuldir jukust og peningaleg staða versnaði.

<sup>4</sup> Atvinnu- og húsnæðismál í Skútustaðahreppi. 2004. Akureyri, RHA.

Tafla 1. Lykiltölur Skútustaðahrepps 1998-2001 (Heimild: Samband ísl. sveitarfélaga)

Ár	1998	1999	2000	2001
Íbúafjöldi	450	452	443	451
<b>Í þús.kr. (árslokaverðlag 2001)</b>				
Skatttekjur	120.102	119.728	129.408	129.965
Rekstur málaflokka nettó	104.651	116.204	118.894	131.891
Vextir af hreinu veltufé	-897	-461	496	2.008
Greiðslubyrði lána nettó	116	-827	-1.152	-1.370
Fjárfestingar samtals	-11.798	10.617	4.369	3.150
Greiðsluafkoma	28.030	-5.806	6.801	-5.714
Peningalegar. eignir samtals	83.669	73.255	83.930	79.811
Skuldir	65.588	62.805	66.053	66.102
Peningaleg staða	18.081	10.450	17.877	13.709
<b>Kr. á íbúa</b>				
Skatttekjur á íbúa	266.894	264.885	292.117	288.170
Rekstur málaflokka á íbúa	232.558	257.089	268.383	292.442
Greiðslubirgði lána á íbúa	258	-1.829	-2.601	-3.038
Fjárfestingar á íbúa	-26.217	23.490	9.862	6.984
Skuldir á íbúa	145.752	138.950	149.104	146.568
<b>Í hlutfalli af skatttekjum</b>				
Rekstur málafll. í % skatttekna	87,1%	97,1%	91,9%	101,5%
Greiðslubirgði. lána % skatttekna	0,1%	-0,7%	-0,9%	-1,1%
Fjárfestingar í % skatttekna	-9,8%	8,9%	3,4%	2,4%
Heildarskuldir í % skatttekna	54,6%	52,5%	51,0%	50,9%

Árið 2002 breyttust reikningsskil sveitarfélag og því eru lykiltölur fyrir árið 2002 og 2003 ekki samanburðarhæfar við eldri gögn. Samkvæmt upplýsingum úr ársreikningum Skútustaðahrepps fyrir árin 2002 og 2003 má sjá að sveitarfélagið er rekið með neikvæðri niðurstöðu, þ.e. útgjöld sveitarfélagsins eru hærri en tekjur þess. Einnig sést að sveitarfélagið á nokkrar eignir og eiginfjárstaðan er góð. Sveitarfélagið getur í raun skuldsett sig meira en þar sem reksturinn er að skila neikvæðu veltufé



þýðir það að það fær ekki afgang úr rekstri til að greiða niður skuldir og afborganir af lánum.

Tafla 2. Lykiltölur Skútustaðahrepps 2002-2003 (Heimild: Samband ísl. sveitarfélaga)

Ár	2002		2003	
Íbúafjöldi	453		440	
í þús.kr.	Sveitar- sjóður	Samantekin reiknings- skil	Sveitar- sjóður	Samantekin reikningsskil
Tekjur	174.948	185.684	169.794	180.153
Gjöld	187.298	193.718	192.463	200.694
Rekstrarniðurstaða	-10.167	-7.842	-19.322	-19.344
Eignir	342.737	387.169	333.715	376.238
Eigið fé	250.500	322.359	231.177	303.011
Skuldir án skuldbindinga	71.780	44.353	80.445	51.134
Veltufé frá rekstri	4.698	12.148	-7.288	-2.072
Hækkun (lækkun) á handbæru fé	-10.337	-10.066	-2.967	-2.903

Reikna má með að tekjur sveitarfélagsins dragist eitthvað saman vegna lokunar Kísiliðjunnar sem var stærsti vinnuveitandinn í sveitarfélaginu. Samkvæmt skýrslu Þróunarsviðs Byggðastofnunar<sup>5</sup> er talið að reikna megi með að tekjur sveitarsjóðs Skútustaðahrepps gætu dregist saman um allt að því helming.

Í sveitarfélagi af þessari stærðargráðu er erfitt að draga saman í rekstri án þess að það bitni á íbúunum í formi skerts þjónustustigs. Mörg sveitarfélög hafa farið þá leið að fjárfesta í arðbærum atvinnurekstri. Sveitarfélög hafa í raun mun betri aðgang að fjármagni á hagstæðum kjörum heldur en einstaklingar eða fyrirtæki. Þetta er spurning um áherslur og forgangsröðun verkefna sveitarfélaga, hvernig þau kjósa að ráðstafa sínum fjármunum og hvað arðsemiskröfur þau gera.

## 2.5 Húsnæðismál

Íbúðarhúsnæði í sveitarfélaginu er allt í einkaeign einstaklinga eða fyrirtækja. Virkur leigumarkaður er ekki til staðar í sveitarfélaginu og einhver dæmi eru um vöntun á viðeigandi húsnæði. Einhverjar

<sup>5</sup> Þýðing Kísiliðjunnar fyrir efnahag og atvinnulíf í Mývatnssveit. 2004. Sauðárkrókur, Þróunarsvið Byggðastofnunar

breytingar urðu þó á síðasta ári þegar Kísiliðjan lagði niður starfsemi en hún átti þó nokkur einbýlishús í Reykjahlíð.

Fram kemur í skýrslu RHA um atvinnu- og húsnæðismál í Skútustaðahreppi<sup>6</sup> að íbúar sveitarfélagsins telja mesta þörf vera á að byggja upp aðstöðu fyrir eldri borgara og á að auka framboð leigu- húsnæðis. Einnig kemur fram í skýrslunni að þörf sé á fleiri lóðum bæði fyrir frístundabyggð og íbúðarhúsnæði. Skútustaðahreppur er þó í frekar sérkennilegri aðstöðu þar sem sveitarfélagið er landlaust og þær lóðir sem nú tilheyra Reykjahlíð eru eign félags í einkaeign en ekki sveitarfélagsins. Þó sveitarfélagið hafi skipulagsvaldið er því vandkvæðum bundið að ráðast í frekari uppbyggingu á svæðinu án víðtækrar samvinnu við landeigendur.

---

<sup>6</sup> *Atvinnu- og húsnæðismál í Skútustaðahreppi*. 2004. Akureyri, RHA.

### 3.0 Niðurstöður greiningarvinnu

Hér á eftir verða settar fram niðurstöður þeirrar greiningar sem gerð var á samkeppnisstöðu valdra sviða ferðapjónustu í Mývatnssveit. Niðurstöður greiningarinnar í hnotskurn eru settar fram á töfluformi í viðauka I aftast í þessari skýrslu.

#### 3.1 Grunnskilyrði til rekstrar

Við greiningu á grunnskilyrðum til rekstrar var litið til átta undirþátta (sjá Mynd 8).

##### Grunnskilyrði til rekstrar:

- |                                     |                                |
|-------------------------------------|--------------------------------|
| 1) Aðdráttarafl og náttúruauðlindir | 2) Vinnuafli                   |
| 3) Aðgangur að fjármagni            | 4) Þekking og rannsóknir       |
| 5) Samgöngur                        | 6) Grunngerð og búsetuskilyrði |
| 7) Aðkoma sveitarfélagsins          | 8) Hömlur á starfsemi          |

Mynd 8: Undirþættir sem litið var til við greiningu á grunnskilyrðum til rekstrar.

#### Aðdráttarafl og náttúruauðlindir

Samkvæmt könnun Ferðamálaráðs<sup>7</sup> er náttúra Íslands sá þáttur sem hefur mest áhrif á ákvörðun erlendra ferðamanna um Íslandsferð. Yfir 75% sumargesta sem þátt tóku í könnun ráðsins sumarið 2004 nefna náttúru landsins sem þátt sem hafði áhrif á ákvörðun um Íslandsferð. Samkvæmt könnun ráðsins sem gerð var veturinn 2001-2002, er samsvarandi hlutfall vetrargesta nálægt 60%. Mývatnssveit hefur um árabíl verið einn vinsælasti ferðamannastaður landsins<sup>8</sup> og hefur meginaðdráttarafl svæðisins falist í náttúrfegurð svæðisins. Landslag og jarðfræði Mývatnssveitar er fjölbreytt og náttúrulíf fjölskrúðugt, ekki síst fuglalíf. Ætla má að aðdráttarafl og orðspor svæðisins sem náttúruparadísar muni styðja við bakið á frekari þróun þeirra sviða ferðapjónustu sem sjónum er beint að í þessari skýrslu, enda umhverfi

<sup>7</sup> Ferðapjónusta á Íslandi í tölum: Könnun Ferðamálaráðs september 2001 - ágúst 2002. 2003. Reykjavík, Ferðamálaráð Íslands. <http://www.ferdamalarad.is>. [og] Könnun Ferðamálaráðs Íslands meðal erlendra ferðamanna júní-ágúst 2004. 2004. Reykjavík, Ferðamálaráð Íslands. <http://www.ferdamalarad.is>.

<sup>8</sup> Samkvæmt Könnun Ferðamálaráðs Íslands meðal erlendra ferðamanna júní-ágúst 2004 heimsóttu um 45% allra erlendra ferðamanna Mývatnssveit og var Mývatnssveit meðal fimm fjölsóttustu áfangastaða landsins. Hér þarf þó að hafa í huga að yfir vetrartímann er hlutfall þeirra erlendu ferðamanna sem heimsækja Mývatnssveit mun lægra.

svæðisins lykilatriði þegar litið er til vöruþróunar á viðkomandi sviðum. Þannig hlýtur afþreyingarþjónusta, hvort sem litið er til vetraríþróttar eða annars konar útvistar, að vera að stórum hluta byggð á upplifun ferðamannsins á því umhverfi þar sem viðkomandi afþreying fer fram. Einnig má segja að flest menningartengd ferðarþjónusta tengist einnig náttúru og umhverfi svæðisins á einn eða annan hátt. Má þar nefna að matarmenning og náttúrunýting Mývetninga er bundin órjúfanlegum böndum og einnig hafa sagnir og saga mannlífs á svæðinu oft á tíðum beina skírskotun til ákveðinna staða eða náttúruþyrirbæra.

### Vinnuafli

Nokkurt offramboð af vinnuafli er að ræða í Mývatnssveit yfir vetrartímamann. Á tímabilinu september 2004 til og með apríl 2005 voru að meðaltali 16 manns á atvinnuleysissskrá í Skútustaðahreppi. Ef miðað er við að vinnuafli í sveitarfélaginu nemi um 50% af íbúafjölda, má segja að atvinnuleysi hafi verið um 7,3% á tímabilinu. Ljóst er að þetta er nokkuð meira en verið hefur undanfarin ár sökum lokunar stærsta vinnustaðarins í sveitarfélaginu, þ.e. Kísiliðjunnar, sem hætti starfssemi um mánaðarmótin nóvember/desember 2004. Atvinnuleysi á sama tímabili veturinn 2003-2004 var tæp 4%, eða að meðaltali um 8 einstaklingar, sem er svipað og verið hefur undanfarin ár. Í lok vetrar 2004-2005 hefur atvinnuleysi þróast í þá átt sem verið hefur undanfarna vetur og voru 11 manns á atvinnuleysissskrá í lok aprílmánaðar. Líkt og undanfarin ár var mikill meirihluti þessara einstaklinga konur, eða 8 af 11.<sup>9</sup> Einnig ber að geta þess að eitthvað er um að Mývetningar sæki vinnu út fyrir svæðið, jafnvel til annarra landshluta. Að sögn kunnugra færðist þetta talsvert í vöxt seinnipart vetrar 2005, þ.e. í kjölfar lokunar Kísiliðjunnar. Atvinnuleysistöður gefa því ekki fullkomna mynd af atvinnuleysi í byggðarlaginu.

Sú staðreynd að vinnuafli er á lausu yfir vetrartímamann í Mývatnssveit ætti að vera vexti í ferðarþjónustu til framdráttar. Hér er þó ekki um marga einstaklinga að ræða og ennfremur er það mat þeirra Mývetninga, sem leitað var til og þekkingu hafa á ferðarþjónustu á svæðinu, að það vinnuafli sem er á lausu búi í mörgum tilfellum ekki yfir þeirri kunnáttu, hæfni og í einhverjum tilfellum vilja sem nauðsynlegur sé til að takast á við störf í greininni. Ef verulegur vöxtur yrði í ferðarþjónustu á svæðinu

<sup>9</sup> Skýrslur um atvinnuástand september 2003 til apríl 2005. Skýrslurnar eru aðgengilegar á vef Vinnuálastofnunar undir slóðinni <http://www.vinnuálastofnun.is>.

yfir vetrartímann yrði því vinnuafli einnig að koma frá nágrenna- byggðalögum eða annars staðar að. Mat kunnugra er þó að slíkt væri ýmsum vandkvæðum bundið. Má þar nefna að mjög takmarkað framboð er á leiguhúsnæði á svæðinu.

### Aðgangur að fjármagni

Ætla má að uppbygging á þeim sviðum ferðaþjónustu sem litið var til í greiningunni sé nokkuð fjármagnsfrek. Þó að umfang slíkrar uppbyggingar ráði að sjálfsögðu miklu um kostnað, er ljóst að ef verulegur árangur á að nást munu ný verkefni krefjast umtalsverðs fjármagns. Segja má að þetta gildi um öll þau þrjú svið ferðaþjónustunnar sem hér er litið til. Sem dæmi, er varðar menningar- tengda ferðaþjónustu, má nefna að safnahúsnæði eða húsnæði sem sérsniðið er til sýningahalds er ekki til staðar á svæðinu. Einnig krefst uppbygging útivistarsvæða verulegra fjármuna. Að endingu má ekki vanmeta þann kostnað sem felst í markaðssetningu nýrra ferðaþjónustu- kosta. Sem dæmi má nefna að Stefán Gunnarsson framkvæmdastjóri Jarðbaðanna við Mývatn<sup>10</sup> gerir ráð fyrir að markaðs- og kynningar- kostnaður fyrirtækisins á árinu 2005 verði allt að 10% að veltu, eða um 6 milljónir.

Að mati aðila sem staðið hafa að uppbyggingu á viðkomandi sviðum ferðaþjónustu í Mývatnssveit á undanförunum misserum er aðgangur að fjármagni til verkefna ekki viðunandi. Vaxtakjör sem bjóðast á lánsfé séu léleg, þ.e. útlánsvextir fjármálastofnana of háir, og afar erfitt sé að finna fjárfesta sem til eru í að leggja hlutafé í ný fyrirtæki. Sú skoðun sem hér er lýst er í góðu samræmi við niðurstöðu nefndar á vegum Samgöngu- ráðuneytisins sem ætlað var að meta þá sýn sem við blasir í ferða- þjónustu á Íslandi. Skýrsla nefndarinnar<sup>11</sup> kom út á árinu 2003 en þar kemur fram sú niðurstaða að það sem m.a. einkenni rekstrarumhverfi ferðaþjónustu á Íslandi sé skortur á þolinmóðu fjármagni. Einnig sé mjög erfitt að afla fjármagns til vöruþróunar.

Einhverjir styrkir eru fáanlegir til nýrra verkefna á þeim sviðum ferðaþjónustu sem hér er litið til. Það er þó mat þeirra aðila sem vísað var til hér að ofan að fáanlegir styrkir séu í flestum tilfellum lágir og að umtalsverða vinnu þurfi að leggja að mörkum til að nálgast þá

<sup>10</sup> Stefán Gunnarsson. 1. júní 2005 (símaviðtal).

<sup>11</sup> Samgönguráðuneytið. 2003. *Íslensk ferðaþjónusta framtíðarsýn*. Reykjavík Samgöngumálaráðuneytið.

(skrifinnenska). Hvað styrki varðar ber þó að geta þess að þau þrjú svið ferðapjónustu sem hér er litið til hafa nokkuð misgott aðgengi að styrkjum. Ætla má að þar standi ýmsar greinar menningartengdrar ferðapjónustu hvað best að vígi. Sem dæmi má nefna að ferðapjónusta sem tengist matarhefð og bændamenningu hefur aðgang að styrkjakerfi landbúnaðarins, s.s. að Framleiðnisjóði landbúnaðarins og Smáverkefna-sjóði landbúnaðarins. Einnig eru starfræktir ýmsir menningartengdir sjóðir, s.s. Þjóðhátíðarsjóður og Kristnihátíðarsjóður, sem og ýmsir menningarsjóðir á vegum tryggingafélaga og fjármálafyrirtækja.

Veðhæfi fyrirtækja á þeim þremur sviðum ferðapjónustu sem hér er litið til er nokkuð misjafnt farið, eftir eðli starfseminnar og yfirbyggingu fyrirtækja. Það er þó ljóst að í mörgum tilfellum myndu ný afþreyingar-tengd fyrirtæki, sem ekki eiga húseignir, hafa takmarkað veðhæfi. Einnig er ljóst að verðmat á fasteignum í Mývatnssveit er lágt miðað við ýmsa aðra staði á landinu, sem einnig hefur áhrif á veðhæfi. Til stuðnings þeim sjónarmiðum sem hér hefur verið lýst má benda á eftirfarandi tilvitnun úr áður nefndri skýrslu nefndar Samgönguráðuneytisins<sup>12</sup>:

*„Lánsfé hefur verið nokkuð aðgengilegt til uppbyggingar á landsbyggðinni en einungis ef fjárfestingin er í húseignum (hótelum) ... Mjög erfitt er að fá lánsfé til uppbyggingar afþreyingarfyrirtækja sem byggja á þekkingu og búnaði sem ekki eru „veðhæf“.“*

### **Þekking og rannsóknir**

Ekki er ástæða til ætla annað en að þeirrar þekkingar og hæfni sem nauðsynleg er fyrir eflingu ferðapjónustu í Mývatnssveit megi auðveldlega afla og viðhalda. Æ fleiri námsvalkostir bjóðast nú fólki í öllum landshlutum og má til dæmis nefna að tungumálanám og rekstartengt nám er í boði frá ýmsum skólastofnunum, á ýmsum skólastigum, í fjarnámi. Einnig má nefna að Ferðamáladeild Hólaskóla – Háskólans á Hólum, sem sérhæfir sér í hagnýtu námi fyrir starfskrafta í ferðapjónustu á landsbyggðinni býður upp á allt sitt nám í fjarnámi.

Það er ennfremur mat þeirra Mývetninga sem leitað var til og þekkingu hafa á ferðapjónustu á svæðinu að aðgengi að sérhæfðri ráðgjafapjónustu, t.d. á sviði rekstrar eða markaðsmála, sé fullnægjandi. Það sem helst skortir þó hvað varðar sérhæfðar upplýsingar er aðgengi að

<sup>12</sup> Samgönguráðuneytið. 2003. *Íslensk ferðapjónusta framtíðarsýn*. Reykjavík Samgöngumálaráðuneytið. Bls. 44.

sérhæfðum markaðsupplýsingum, s.s. hvað varðar leitni markaða, kauphegðun, o.s.frv. Að mati kunnugra er þetta þó síður vandamál í heilsutengdri ferðapjónustu en á hinum sviðunum tveimur sem litið var til, þ.e. afþreyingarþjónustu sem tengist snjó og ís og menningartengdri ferðapjónustu.

### **Samgöngur**

Vegtengingar Mývatnssveitar við önnur svæði við þjóðveg eitt hafa stórbatnað á undanförnum misserum. Bundið slitlag er nú á þjóðvegi 1 frá Egilsstöðum til Akureyrar, að örfáum kílómetrum undanskildum. Af þessu má ætla að vegtengingar við aðra landshluta fullnægi þörfum ferðamanna nokkuð vel. Það er einnig mat kunnugra að vegir innan Mývatnssveitar séu í flestum tilfellum viðunandi.

Hvað flugsamgöngur varðar gegnir öðru máli. Akureyrarflugvöllur er næsti flugvöllur þar sem boðið er upp á reglulegt áætlunarflug innanlands. Til Akureyrar er um klukkustundar langur akstur við bestu veður- og færðarskilyrði. Yfir vetrartímamann má gera ráð fyrir nokkru lengri ferðatíma þar sem yfir þrjá heiða/fjallvegi er að fara, þ.e. Mývatnsheiði, Fljótsheiði og Víkurskarð. Landfræðileg staðsetning Mývatnssveitar er einnig einkar óhagstæð með tilliti til flugtenginga við útlönd. Að mati þeirra Mývetninga sem leitað var til og þekkingu hafa á ferðapjónustu á svæðinu eru flugtengingar við aðra landshluta sem og við útlönd verulega hamlandi fyrir frekari uppbyggingu ferðapjónustu á svæðinu, og er þá sama til hvaða sviða ferðapjónustunnar er litið.

### **Grunngerð og búsetuskilyrði**

Sú grunnþjónusta sem sveitarfélagið Skútustaðahreppur veitir íbúum sínum er að mati þeirra Mývetninga sem leitað var til fullnægjandi. Hér er til að mynda vísað í hvernig staðið er að grunn- og leikskólamálum, félagsþjónustu, o.s.frv. Ýmsa aðra þætti er varða búsetuskilyrði í Mývatnssveit þyrfti þó að bæta. Hér má nefna að heilbrigðisþjónusta er afar takmörkuð, húsnæðiskostir eru ekki nægjanlega fjölbreyttir (sérstaklega er skortur á leiguhúsnæði) og einnig mætti standa betur að snjómokstri utan aðalleiða innan sveitarinnar. Þeir þættir sem hér hafa verið nefndir varða lífskjör íbúa svæðisins og þar með aðdráttarafi þess fyrir núverandi og nýja íbúa (vinnuafli). Það hvernig grundvallarþjónustu, á borð við heilbrigðisþjónustu, er háttað varðar einnig ferðamenn er heimsækja svæðið. Ætla má að það hvernig staðið er að þeirri

grunnþjónustu sem ferðamenn gætu þurft að nýta sér hafi áhrif á heildarímynd svæðisins.

### **Aðkoma sveitarfélagsins**

Í sveitarfélaginu er til staðfest aðalskipulag sem einfaldar frekari stefnumótun hjá sveitarfélaginu hvað varðar skipulagningu og stefnumótun sem lýtur að þróun íbúðarbyggðar og atvinnuuppbyggingar.

Sveitarfélagið hefur haft nokkra aðkomu að uppbyggingu ákveðinna sviða ferðaþjónustu, má þar nefna fjárfestingu í heilsutengdri ferðaþjónustu (Jarðböðin við Mývatn) og styrki til menningartengdra viðburða. Það er þó ótvíræð skoðun þeirra forsvarsmanna ferðaþjónustufyrirtækja í Mývatnssveit sem leitað var til að sveitarfélagið þurfi að koma með öflugri hætti að stuðningi við ferðaþjónustu á svæðinu sem og að marka sér skýrari stefnu hvað atvinnumál almennt varðar.

Ljóst er að fjárhagur sveitarfélagsins eins og fjármunum er varið í dag leyfir ekki umfangsmiklar fjárfestingar í atvinnuuppbyggingu á sviði ferðaþjónustu. Sveitarfélagið getur í raun skuldsett sig meira en þar sem rekstur sveitarfélagsins hefur á síðustu árum skilað neikvæðu veltufé þýðir það að sveitarfélagið fær ekki afgang úr rekstri til að greiða niður skuldir og afborganir af lánum. Hins vegar er ljóst að með viðleitni til hagræðingar og áherslubreytingum milli málaflokka gæti skapast aukið svigrúm fyrir verkefni á sviði atvinnuuppbyggingar ef vilji sveitarstjórnanna er fyrir hendi.

### **Hömlur á starfsemi**

Að mati aðila sem staðið hafa að uppbyggingu á viðkomandi sviðum ferðaþjónustu í Mývatnssveit á undanförnum misserum hafa lög og reglugerðir varðandi starfsleyfi, rekstur eða öryggismál engin hamlandi áhrif á uppbyggingu á viðkomandi sviðum.

Í einstökum tilfellum geta lög og reglur um náttúruvernd sett skorður á ferðalög og skipulagningu afþreyingar á sviði útivistar og vetrarsports. Hæpið er þó að líta á slíkt sem vandamál, þar sem slíkum reglum er einnig ætlað að vernda umhverfi og koma í veg fyrir óæskilega umferð og umgengni og þannig viðhalda þeirri auðlind sem umhverfi svæðisins er. Ennfremur megi færa rök fyrir því að ákveðin tækifæri séu einnig fólgin í markaðssetningu svæðisins sem útvistarsvæðis þar sem verndun umhverfis sé í hávegum höfð. Slíkt geti haft umtalsverð jákvæð áhrif á ímyndarsköpun svæðisins.



Ýmis lög og reglugerðir gilda um sértæka starfsemi innan þeirra sviða ferðaþjónustu sem litið var til í greiningunni. Öllu jafna telja kunnugir þó ekki að regluumhverfið virki hamlandi á uppbyggingu á viðkomandi sviðum. Undantekning á þessu er þó uppbygging á sviði menningar-tengdrar ferðaþjónustu með áherslu á matarhefð. Slík ferðaþjónusta er gjarnan rekin í beinum tengslum við heimavinnslu og sölu afurða en um slíkt gilda ógrynni sértækra reglna og takmarkana er varða matvælaeftirlit, starfsleyfi, framleiðslustýringu, o.s.frv. Þó nú sé unnið að endurbótum á regluumhverfi heimavinnslu og sölu afurða<sup>13</sup>, má ætla að núverandi staða þessara mála sé ekki hvetjandi fyrir þá sem vilja byggja upp ferðaþjónustu í þessu samhengi.

Það er mat þeirra aðila sem kunnugir eru þróun ferðaþjónustu í Mývatns- sveit og sem leitað var til í tengslum við greininguna, að eignarhald á landi í Skútustaðahreppi setji uppbyggingu atvinnulífs (þ.m.t. uppbyggingu á flestum sviðum ferðaþjónustu) verulegar skorður. Sveitarfélagið á ekkert land þar sem koma má við framkvæmdum. Sveitarfélagið hefur þó til langtímaleigu umtalsvert land í Reykjahlíðarþorpinu, en eigendur þess eru Landeigendur Reykjahlíðar ehf. Umrætt landsvæði er skilgreint í aðalskipulagi fyrir íbúðabyggð og er rúm fyrir nokkur hús í viðbót. Lóðir fyrir atvinnustarfsemi eru ekki fyrir hendi. Land stærstu jarða í Mývatnssveit er í mörgum tilfellum óskipt og í eigu mjög margra aðila (t.d. land Reykjahlíðar og Grímsstaða). Viðbrögð við málaleitan sveitarfélagsins eða annarra aðila sem kynnu að falast eftir landi undir atvinnustarfsemi eru því oft á tíðum seinvirk og ákvörðunartaka um landnýtingu almennt flókin.

---

<sup>13</sup> Sjá skýrslu nefndar á vegum Landbúnaðarráðuneytisins um heimsölu afurða sem út kom í ársbyrjun 2005. Skýrslan er aðgengileg á veraldarvefnum undir slóðinni: [http://www.landbunadarraduneyti.is/media/Skyrslur/heimasala\\_afurda.pdf](http://www.landbunadarraduneyti.is/media/Skyrslur/heimasala_afurda.pdf)

### 3.2 Eftirspurnarskilyrði

Við greiningu á eftirspurnarskilyrðum var litið til þriggja undirþátta (sjá Mynd 9).

**Eftirspurnarskilyrði:**

- 1) Eðli eftirspurnar
- 2) Þróun eftirspurnar/markaðar
- 3) Aðgengi að markaði

*Mynd 9: Undirþættir sem litið var til við greiningu á eftirspurnarskilyrðum.*

Skortur á markaðsupplýsingum hamlar nokkuð greiningu á eftirspurnarskilyrðum, þar sem sáralítið er til að tölfræðilegum upplýsingum samsetningu þess hóps ferðamanna sem heimsækir Ísland yfir vetrartímam, né um leitni á vetrarmarkaði á undanförunum misserum. Hér á eftir er því fyrst og fremst stuðst við álit þeirra aðila sem leitað var til í Mývatnssveit sem unnið hafa að eflingu ferðapjónustu þar yfir vetrartímam.

**Eðli eftirspurnar**

Að mati þeirra aðila sem starfa á þeim sviðum ferðapjónustu sem greiningin laut að höfðar starfsemi á þessum sviðum í flestum tilfellum til breiðs hóps viðskiptavina. Þetta á sérstaklega við um heilsutengda ferðapjónustu (t.d. heit böð) og afþreyingarþjónustu sem tengist snjó og ís, en forsvarmenn þeirra fyrirtækja sem starfa á þessum sviðum í Mývatnssveit sjá mikla breidd í sínum viðskiptavinahópi. Að mati þessara aðila er þjónustan sótt jafnt af Íslendingum og útlendingum, af fólki sem tilheyrir ólíkum aldurshópum, fjölskyldufólki jafnt sem einstaklingum, o.s.frv. Hvað menningartengdu ferðapjónustuna varðar er nokkuð erfiðara að fullyrða um breidd viðskiptavinahópsins. Þetta orsakast bæði af því að minni reynsla er af rekstri menningartengdar ferðapjónustufyrirtækja á svæðinu, auk þess sem að innan menningartengdrar ferðapjónustu rúmast mjög fjölbreytt starfsemi. Það er þó mat skýrsluhöfunda að starfsemi sem miðast við afmörkuð svið menningar, s.s. klassíska tónlist, þjóðsögur, o.s.frv. sé líkleg til að höfða fyrst og fremst til fremur þröngs hóps áhugafólks um viðkomandi svið og þar með til nokkuð þrengri hóps viðskiptavina en til að mynda afþreyingarþjónusta sem byggir á útvist eða heilsueflingu.

Að mati þeirra ferðaþjónustuaðila sem leitað var til í Mývatnssveit er klárlega umtalsverð eftirspurn eftir þjónustu á þeim sviðum sem sjónum var beint að í greiningunni. Þó er auðveldara að fullyrða um þetta í tilfalli þjónustu sem tengist vetrarsporti, útivist og heilsutengdri þjónustu, en í tilfalli menningartengdrar þjónustu. Ástæða þessa er að á fyrrnefndu sviðunum eru nú þegar starfrækt fyrirtæki sem einbeita sér að viðkomandi sviðum yfir vetrartímann. Sem dæmi sóttu 14.310 gestir Jarðböðin við Mývatn á tímabilinu sept. 2004- apríl 2005<sup>14</sup>. En þetta var fyrsti veturinn sem fyrirtækið var starfrækt. Fjöldi seldra gistinátta hjá Mývatn ehf. í febrúar- og marsmánuði 2005 var um 2100, en að sögn framkvæmdastjóra fyrirtækisins<sup>15</sup> nýtti yfirgnæfandi meirihluti gesta á þessu tímabili einnig ýmsa afþreyingartengda þjónustu sem fyrirtækið bauð upp á.

Þó ekki séu starfrækt fyrirtæki í Mývatnssveit sem einbeita sér að menningartengdri ferðaþjónustu, hafa þeir menningartengdu viðburðir sem skipulagðir hafa verið yfir vetrartímann gjarnan verið vel sóttir og má í því samhengi nefna hina svokölluðu Píslargöngu sem efnt hefur verið til síðastliðin 12 ár á föstudaginn langa. Á þriðja hundrað manns tóku þátt í göngunni á nýliðnum vetri. Ýmsir tónlistarviðburðir hafa ennfremur fest sig í sessi í Mývatnssveit yfir sumartímann, má þar nefna árlega kórastefnu sem haldin er aðra helgi í júní sem og laugardagstónleika yfir sumartímann. Aðsókn að þessum viðburðum hefur farið vaxandi undanfarin ár og ætla má að með skipulagningu viðburða að þessu tagi hafi verið byggt undir frekari þróun menningartengdrar ferðaþjónustu árið um kring.

### **Þróun eftirspurnar/markaðar**

Að mati þeirra ferðaþjónustuaðila sem leitað var til í Mývatnssveit fer eftirspurn eftir þjónustu á þeim sviðum sem sjónum var beint að í greiningunni vaxandi. Sem fyrr er þó erfitt að meta þróun eftirspurnar á sviði menningartengdrar ferðaþjónustu þar sem umfang slíkrar þjónustu er fremur lítið í Mývatnssveit sem stendur.

Hvað afþreyingartengda þjónustu, sem tengist útivist og vetrarsporti, varðar hefur orðið greinilegur vöxtur á síðustu árum. Þetta má glögglega sjá á auknum umsvifum hjá stærsta fyrirtækinu í Mývatnssveit sem

<sup>14</sup> Stefán Gunnarsson, framkvæmdastjóri Jarðbaðanna við Mývatn. 13. júní 2005 (tölvupóstur).

<sup>15</sup> Yngvi Ragnar Kristjánsson, framkvæmdastjóri Mývatns ehf. 1. júní 2005 (símaviðtal).

starfar á þessu sviði, þ.e. Mývatn ehf. Samkvæmt gögnum frá fyrirtækinu hefur samanlagður fjöldi gistinátta í febrúar og mars nær fjórfaldast á tímabilinu 2002-2005, en að sögn framkvæmdastjóra fyrirtækisins nýtir mikill meirihluti næturgesta fyrirtækisins einnig ýmsa afþreyingartengda þjónustu sem fyrirtækið býður upp á.

Á ráðstefnu sem haldin var á vegum World Tourism Organization á árinu 2001 var m.a. fjallað um breytingar á alþjóðlegum ferðamálamarkaði og spáð fyrir um helstu leitni á alþjóðamarkaði á næstu árum<sup>16</sup>. Ýmsar af niðurstöðum ráðstefnunnar gefa Mývetningum tilefni til að vera bjartsýnir s.s. sú spá að sókn ferðamanna eftir fjölbreyttari og „öðruvísi“ ferðamöguleikum muni halda áfram að aukast. Einnig munu kröfur um hreinlæti og öryggi á ferðamannastöðum verða sífellt meira áberandi, en ætla má að þar standi Ísland almennt vel að vígi. Ætla má að í einhverjum tilfellum muni einnig breytingar á lýðfræðilegum þáttum, s.s. hækkandi tekjur, meiri frítími og aukin dreifing orlofsdaga geta falið í sér tækifæri fyrir ferðapjónustu í Mývatnssveit árið um kring.

Hvað innanlandsmarkað snertir má einnig greina leitni á markaði sem falið gætu í sér tækifæri fyrir ferðapjónustu í Mývatnssveit. Samkvæmt umfjöllun með Ferðamálaáætlun 2005-2016 *“hafa ferðir Íslendinga um eigið land vaxið mikið með bættum samgöngum og auknu framboði ferðapjónustunnar til þessa markhóps á undanförunum árum”*<sup>17</sup>. Í innanlandskönnun Ferðamálaráðs frá árinu 2003 kom enn fremur fram að á árinu 2003 hefðu um 80% aðspurða ferðast innanlands og yfir 90% hugðust ferðast innanlands á árinu 2004. Einnig verður æ algengara að fólk taki hluta orlofs utan sumartíma og tengi gjarna slík frí við vetrarfrí í grunnskólum. Að endingu er ljóst að kaupmáttur hefur farið umtalsvert hækkandi hérlandis á undanförunum árum. Þannig óx kaupmáttur launa um þriðjung á tímabilinu 1995-2004<sup>18</sup>. Ætla má að þessar aðstæður feli í sér tækifæri til vaxtar fyrir ferðapjónustu í Mývatnssveit árið um kring.

---

<sup>16</sup> Lesa má um helstu niðurstöður ráðstefnunnar í fylgiskjali með Ferðamálaáætlun 2006-2015. Ferðamálaáætlun með fylgiskjölum má nálgast á vefnum undir slóðinni: [http://www.samgonguraduneyti.is/media/Skyrsla/Ferdamalaatun\\_2006-2015\\_LOKA\\_03\\_2005.pdf](http://www.samgonguraduneyti.is/media/Skyrsla/Ferdamalaatun_2006-2015_LOKA_03_2005.pdf)

<sup>17</sup> Fylgiskjali með Ferðamálaáætlun 2006-2015. Ferðamálaáætlun með fylgiskjölum má nálgast á vefnum undir slóðinni: [http://www.samgonguraduneyti.is/media/Skyrsla/Ferdamalaatun\\_2006-2015\\_LOKA\\_03\\_2005.pdf](http://www.samgonguraduneyti.is/media/Skyrsla/Ferdamalaatun_2006-2015_LOKA_03_2005.pdf)

<sup>18</sup> Samkvæmt upplýsingum frá Hagstofu Íslands hækkaði vísitala neysliverðs á tímabilinu um 35%. Á sama tíma hækkaði launavísitala um 80% ( $1,80/1,35 = 1,33$ ).

## Aðgengi að markaði

Þau fyrirtæki í Mývatnssveit sem unnið hafa að eflingu ferðaþjónustu í Mývatnssveit yfir vetrartímanna hafa nú þegar unnið umtalsvert markaðsstarf í tengslum við sína starfsemi. Sem dæmi má nefna Mývatn ehf. hefur varið hátt í sjö miljónum króna á undanförunum þremur árum til kynningar á vetrarferðaþjónustu sem að stærstum hluta hefur beinst að kynningu á afþreyingarþjónustu sem tengist vetraraðstæðum og tengdum viðburðum<sup>19</sup>. Einnig hafa Jarðböðin við Mývatn, eins og áður hefur komið fram, nú þegar varið umtalsverðum fjármunum í markaðssetningu á starfssemi sinni sem opin er árið um kring. Ætla má að markaðsstarf þessara fyrirtækja og annarra þeirra sem nú þegar hafa unnið að markaðssetningu ferðaþjónustu í Mývatnssveit yfir vetrartímanna muni nýtast í frekari uppbyggingu ferðaþjónustu í Mývatnssveit, þessum fyrirtækjum og öðrum til hagsbóta.

Hvað menningartengda ferðaþjónustu varðar er nokkuð önnur staða uppi, þar sem umsvif á því sviði hafa hingað til verið fremur takmörkuð yfir vetrartímanna. Markaðssetning slíkrar ferðaþjónustu er því að flestu leyti á byrjunarreit.

Ljóst er að markaðsstarf hins opinbera á sviði ferðamála (starfsemi Ferðamálaráðs) nýtist óbeint til eflingar ferðaþjónustu almennt í Mývatnssveit. Það er þó mat þeirra ferðaþjónustuaðila í Mývatnssveit, sem leitað var til, að markaðsstarf hins opinbera, eins og því hefur verið háttað á undanförunum árum, nýtist ekki svæði eins og Mývatnssveit á beinan hátt þar sem einstakir landshlutar og staðir fá mjög takmarkaða áherslu í kynningarefni hins opinbera. Fremur sé lögð áhersla á að kynna annað hvort landið í heild eða Reykjavík. Ef helstu kynningarsíður Ferðamálaráðs á Veraldarvefnum eru heimsóttar má sjá að Mývetningar hafa nokkuð til síns máls hvað varðar vægi þeirrar umfjöllunar sem einstökum stöðum hlotnast. Upplýsingar um Mývatnssveit á vefsíðum Ferðamálaráðs<sup>20</sup> eru takmarkaðar við eftirfarandi umfjöllun:

*„An hour away [from Akureyri] by road is Lake Mývatn, where a sizeable community has developed around this bird-watches' paradise. Bizarre natural lava sculptures stand out in and around the lake, while at geothermal fields the land is painted in all colours of the rainbow. Some way to the east,*

<sup>19</sup> Yngvi Ragnar Kristjánsson, framkvæmdastjóri Mývatns ehf. 1. júní 2005 (símaviðtal).

<sup>20</sup> Sjá <http://www.icetourist.is> og <http://www.visiticeland.com>.

*Jökulsárgljúfur National Park completes the north's triangle of "musts" stretching along an awesome canyon which includes Dettifoss, Europe's most powerful waterfall."*

Textinn hér að framan er einnig eina umfjöllunin um Mývatnssveit í aðalkynningarbæklingi Ferðamálaráðs fyrir árið 2005<sup>21</sup>.

Ætla má að markaðs- og kynningarstarf markaðsráðandi fyrirtækja á sviði ferðaþjónustu<sup>22</sup> nýtist til eflingar ferðaþjónustu almennt á landinu í heild. Segja má að ýmsar áherslur í markaðsstarfi Flugleiða falli til að mynda nokkuð vel að áherslum heilsu- og útvistartengdra sviða ferðaþjónustu sem litið er til í þessari greiningu. Þetta á sérstaklega við um heilsutengda ferðaþjónustu, en hollusta (wellness) er t.d. eitt af lykilhugtökunum sem valin eru til landkynningar í vefkynningarefni félagsins sem notað er vestanhafs<sup>23</sup>. Ennfremur má ætla að fyrirtæki í Mývatnssveit hafi beinan ávinning af pakkaferðum sem kynntar eru gegnum vef félagsins, hér má nefna ferðapakka sem seldir eru viðskiptavinum frá Ameríku s.s. „Diamond circle“ þar sem Mývatnssveit er kynnt sem einn af aðalviðkomustöðunum. Síðast en ekki síst bjóða Flugleiðir upp á sérstaka pakkaferð til Mývatnssveitar á Ameríkumarkaði þar sem áhersla er lög á heimsókn í Jarðböðin við Mývatn. Athyglisvert er að sjá að í tengslum við þessa ákveðnu pakkaferð er sett fram nokkuð ítarlegri umfjöllun um Mývatnssveit heldur en er að finna um svæðið í vefefni Ferðamálaráðs. Hvað varðar markaðsstarf Flugleiða á Ameríkumarkaði virðist þó ljóst að það beinist fyrst og fremst að kynningu á valkostum sem í boði eru yfir sumarmánuðina.

Ef kynningarefni söluskrifstofa Flugleiða í Evrópu er skoðað má einnig sjá að Mývatnssveit fær umtalsverða athygli. Má í þessu samhengi nefna að söluskrifstofur Flugleiða í Þýskalandi og í Bretlandi bjóða upp á sérstakar ferðir um Norðurland, þar sem Mývatnssveit er einn helsti viðkomustaðurinn<sup>24</sup>. Hluti þessara ferða beinist að vetrarferðamennsku ekki síður en að sumarferðamennsku.

---

<sup>21</sup> Bæklinginn má nálgast á tölvutæku formi á Veraldarvefnum undir slóðinni [http://www.icelandtouristboard.com/brochure\\_2005/](http://www.icelandtouristboard.com/brochure_2005/).

<sup>22</sup> Hér er fyrst og fremst vísað til markaðsstarfs Flugleiða.

<sup>23</sup> Sjá vefsíður Flugleiða <http://www.icelandairholidays.com/>.

<sup>24</sup> Sjá kynningarefni á vefsíðu Flugleiða t.d. <http://www.icelandair.de/files/filemanager/website1456/file5325303.pdf> og <http://www.icelandair.co.uk/files/filemanager/website1456/file5400145.pdf>

Að mati þeirra ferðapjónustuaðila sem leitað var til í Mývatnssveit hefur ekki gengið nægjanlega vel að fá ferðaskrifstofur almennt til samstarfs um þróun pakkaferða og kynningarstarfs fyrir vetrarþjónustu. Þessi tregða ferðaskrifstofa er einnig talin skapa ákveðnar hömlur hvað varðar aðgengi að erlendum mörkuðum yfir vetrartímann. Hvað innanlandsmarkað varðar gátu þeir forsvarsaðilar ferðapjónustunnar í Mývatnssveit sem leitað var til ekki bent á neinar hömlur hvað varðar aðgengi að markaði.

### 3.3 Tengdar greinar og stuðningsgreinar

Við greiningu á tengdum greinum og stuðningsgreinum var litið til þriggja undirþátta (sjá Mynd 10).

#### **Tengdar greinar og stuðningsgreinar:**

- 1) Tilvist tengdra greina og stuðningsgreina
- 2) Samkeppnishæfni eða gæði tengdra greina og stuðningsgreina
- 3) Fjölbreytni tengdra greina og stuðningsgreina

*Mynd 10: Undirþættir sem litið var til við greiningu á tengdum greinum og stuðningsgreinum.*

#### **Tilvist tengdra greina og stuðningsgreina**

Góð þjónusta er frumskilyrði í afþreyingartengdri ferðapjónustu því ekki er hægt að fá betri auglýsingu en ánægðan viðskiptavin. Ánægja viðskiptavinarins felst þó ekki eingöngu í upplifun á afþreyingunni sjálfri heldur líka öðrum þáttum sem tengjast dvöl hans með beinum eða óbeinum hætti. Segja má að tengdar greinar og stuðningsgreinar afþreyingartengdri vetrarferðamennsku í Mývatnssveit séu allar greinar sem hafa tekjur af viðskiptavinum hennar eða styðja við viðkomandi afþreyingarfyrirtæki í að veita þjónustuna. Gjarnan er talað um að þessi tengsl séu grunnurinn að margfeldisáhrifum starfseminnar. Ætla má að í langflestum tilvikum sé um að ræða sömu stoðgreinar fyrir þau þrjú svið ferðapjónustu sem hér er litið til.

Í Mývatnssveit er veitinga- og gistipjónusta til staðar. Einnig eru tvö hópferðarfyrirtæki þar starfandi. Yfir vetrarmánuðina er engin bílaleiga í Mývatnssveit, þ.e. engir bílaleigubílar eru þar staðsettir þannig að ferðamaður geti notfært sér slíka þjónustu strax, hafi hann hug á.

Almenn þjónusta fyrir ferðamenn eins og banki, pósthús, heilsugæsla, sundlaug og matvöruverslun er á staðnum. Hvað varðar sértæka þjónustu, s.s. verkstæði og þess háttar, sem þau þrjú svið þjónustunnar þurfa á að halda til að halda sinni starfsemi gangandi, þá er slíka þjónustu almennt ekki að finna á staðnum. Fyrirtækin sækja slíka þjónustu á Húsavík eða á Akureyri. Það skal þó tekið fram að forsvaraðilar þeirra ferðaþjónustufyrirtækja sem leitað var til telja að þessar aðstæður séu þó í raun ekki hamlandi fyrir starfsemina sem slíka þó auðvitað væri óskastaðan sú að öll slík þjónusta væri á svæðinu.

Annað sem fellur undir sértæka þjónustu er rekstur upplýsingaþjónustu fyrir ferðamenn. Slík starfsemi er ekki fyrir hendi í Mývatnssveit í dag og því er þjónusta af þessu tagi sem sérstaklega er miðuð við upplýsingar um Mývatnssveit ekki til staðar. Þess ber þó að geta að í nokkrum öðrum sveitarfélögum innan landshlutans eru reknar upplýsingamiðstöðvar fyrir ferðamenn þar sem kynningarefni um ferðaþjónustu í Mývatnssveit liggur frammi. Þjónusta þessara upplýsingamiðstöðva er þó mjög takmörkuð yfir vetrartímann. Einnig ber að nefna að Markaðsskrifstofa ferðamála á Norðurlandi veitir upplýsingar um ferðamál almennt á Norðurlandi, þar með talið Mývatnssveit.

### **Samkeppnishæfni og gæði tengdra greina og stuðningsgreina**

Það er í raun ekki nóg að tengdar greinar og stuðningsgreinar séu til staðar, þær verða að vera samkeppnishæfar, helst á landsvísu eða a.m.k. innan landshlutans.

Það er mat skýrsluhöfunda að veitinga- og gistiþjónusta í Mývatnssveit sé fyllilega samkeppnishæf í samanburði við samskonar starfsemi á nærliggjandi svæðum.

Hvað varðar hópferðafyrirtækin má segja að staðsetning fyrirtækjanna hái nokkuð samkeppnishæfni þeirra í samanburði við önnur hópferðafyrirtæki innan landshlutans. Helsti samkeppnisaðilinn, Sérleyfisbílar Akureyrar (SBA), er mun betur staðsettur með tilliti til þess hvaðan ferðamennirnir koma. Auk þess er það mat kunnugra að hópferðafyrirtæki í Mývatnssveit hafi takmarkaða getu til að sinna stórum hópum eða mörgum litlum hópum í einu.

Ef litið er til almennrar þjónustu er ekki hægt að taka undir að hún sé samkeppnishæf eða að gæði hennar séu jafngóð og almenn þjónusta á sumum öðrum stöðum innan landshlutans. Yfir vetrartímann er stór



hluti af þeirri starfsemi sem snýr beint að þjónustu við ferðamanninn í lágmarki enda starfseminni haldið úti með eins fáum starfsmönnum og hægt er.

### Fjölbreytni

Þó tengdar greinar og stuðningsgreinar séu til staðar og í sumum tilvikum fyllilega samkeppnishæfar er nauðsynlegt að velja fyrir sér hvort þær fullnægi þörfum ólíkra viðskiptavina. Niðurstaðan er sú að veitingaþjónustan fullnægir ekki þörfum ólíkra viðskiptavina en það mat er aðallega byggt á því að opnunartími er verulega skertur yfir vetrarmánuðina, sérstaklega hvað varðar matvöruverslunina/sjoppuna í Reykjahlíð. Um gistipjónustu gegnir öðru máli en í Mývatnssveit er að finna fjölbreytta gistimöguleika jafnt sumar sem vetur sem ættu að fullnægja mismunandi þörfum ferðamanna. Hvað varðar hópferða-fyrirtækin þá er staðan ekki sú sama eftir því um hversu stóra hópa er að ræða. Sé um litla hópa að ræða er auðvelt að komast í ferð hvert sem er með litlum fyrirvara jafnt sumar sem vetur. Hins vegar er ekki sömu sögu að segja þegar kemur að stórum hópum. Að einhverju leyti eru stórir bílar til staðar en kannski ekki endilega mannskapur til staðar til að manna þá. Ekki er hægt að segja að almenn þjónusta fullnægi þörfum ólíkra ferðamanna yfir vetrartímann, opnunartími er verulega skertur og almennt minni þjónusta í boði.

### 3.4 Gerð fyrirtækjanna, stefna og samkeppni

Við greiningu á fyrirtækjunum sjálfum, stefnu þeirra og samkeppni var litið til þriggja undirþátta (sjá Mynd 11).

#### **Gerð fyrirtækja, stefna og samkeppni:**

- 1) Gerð fyrirtækja
- 2) Þróun og stefna fyrirtækja
- 3) Samvinna og samkeppni fyrirtækja

*Mynd 11: Undirþættir sem litið var til við greiningu á gerð fyrirtækjanna, stefnu og samkeppni.*

#### **Gerð fyrirtækja**

Uppbygging og skipulag fyrirtækja er eitt lykilatriði við mótun samkeppnisstöðu. Þá er einkum litið til þess hvernig fyrirtækjum er stjórnað og hvernig eignarhaldi þeirra er háttáð. Viðhorf til atvinnu-

greinarinnar sjálfrar og þær viðskipta- og samskiptareglur sem við eru hafðar móta einnig umhverfið sem fyrirtækið starfar í. Atvinnugrein sem litið er upp til er mun líklegri til að festa sig í sessi og ná árangri.

Mjög fá fyrirtæki eru starfandi í Mývatnssveit í dag á þeim þremur sviðum ferðaþjónustunnar sem hér er litið til. Hvað afþreyingarþjónustu, sem tengist vetraraðstæðum, varðar er í öllum tilvikum um að ræða hliðarstarfsemi við aðalstarfsemi sem er gisti- og/eða veitingaþjónusta. Hvað menningartengda- starfsemi varðar er í tilviki eins fyrirtækis unnið með matarhefð sem aukabúgrein við mjólkurframleiðslu (Vogafjós). Einnig hefur lítilsháttar verið unnið með matarhefð hjá veitingaaðilum, en þá fyrst og fremst í tengslum við afmarkaðar uppákomur eða viðburði. Aðeins eitt fyrirtæki á svæðinu, þ.e. Jarðböðin við Mývatn, sérhæfir sig í heilsutengdri ferðaþjónustu, en fyrirtækið hefur slíka starfsemi sem aðalstarfsemi.

Hvað varðar fjölbreytileika á hverju sviði yfir vetrartímann þá er hann einkum að finna í afþreyingarþjónustu sem tengist vetraraðstæðum (s.s. sleðaferðir, jeppaferðir, gönguskíði, vetrargarður, fjölbreyttir viðburðir, o.s.frv.). Kúluskítshátíð (september), píslargöngu (páskar), ásamt einstaka tónlistarviðburðum má flokka sem menningarlega viðburði en vart er þó hægt að tala um fjölbreytta menningartengda ferðaþjónustu yfir vetrartímann. Eins og staðan er í dag eru Jarðböðin eina fyrirtækið í Mývatnssveit sem flokka má undir heilsutengda ferðaþjónustu sem tengist útivist og jarðhita. Því er ekki hægt að tala um fjölbreytta flóru fyrirtækja á því sviði á svæðinu. Jarðböðin eru rekin sem hlutafélag með framkvæmdastjóra á staðnum. Stjórnun og eignarhald annarra fyrirtækja sem stunda afþreyingarstarfsemi yfir vetrartímann er á höndum heimamanna.

### **Þróun og stefna fyrirtækjanna**

Fyrirtæki með markvissa stefnu og skýra framtíðarsýn eru mun líklegri til þess að ná að vaxa og dafna í harðnandi samkeppni. Hægt er að fullyrða að mjög jákvæður vilji til vaxtar einkenni viðhorf stjórnenda þeirra fyrirtækja sem starfandi eru í dag í Mývatnssveit á þeim sviðum sem litið var til í greiningarvinnunni. Ennfremur er stefna þeirra nokkuð skýr. Að sögn heimamanna hefur starfsemi þessara fyrirtækja eflst á undanförunum misserum. Þess ber þó að geta að ekki er um að ræða mikla starfsemi enn sem komið er í menningartengdri ferðaþjónustu. Það er þó fleira og fleira fólk sem sækir þá menningarviðburði sem í boði

eru yfir vetrartímann. Hvað samkeppnishæfnina varðar er það mat skýrsluhöfunda að starfandi fyrirtæki á þeim þremur sviðum í Mývatnssveit sem litið var til séu fyllilega samkeppnishæf við sambærileg ferðaþjónustufyrirtæki hérlendis.

### Samvinna og samkeppni

Talið er að hvatinn til að ná fram hagkvæmni í rekstri, nýsköpun og góðri þjónustulund komi fyrst og fremst frá því aðhaldi sem samkeppni veitir. „Samstarf í samkeppni“, þ.e. samvinna fyrirtækja sem eiga jafnframt í samkeppni, er lykilhugtak í dag og er talið að fyrirtæki sem starfa þannig öðlist samkeppnisyfirburði<sup>25</sup>.

Segja má að staðan í dag sé sú að afþreyingarfyrirtæki á hverju þeirra þriggja sviða í Mývatnssveit, sem hér er horft til, séu einfaldlega of fá til þess að virk samkeppni eða samvinna komi fram innan hvers sviðs. Þó er hægt að fullyrða að aukin samvinna ferðaþjónustuaðila almennt í Mývatnssveit gæti styrk samkeppnisstöðu svæðisins í komandi framtíð. Vísir að samvinnuvettvangi, sem opinn er öllum ferðaþjónustuaðilum á svæðinu, er fyrir hendi á formi ferðamálafélags. Eins og staða starfsemi þess félags er í dag virðist þó félagið vera mjög óvirkt og ekki sá vettvangur sem fyrirtæki leita til ef samstarfsverkefni bera á góma. Í viðræðum skýrsluhöfunda við ýmsa hagsmunaaðila ferðaþjónustunnar í Mývatnssveit kom jafnframt sterklega fram að ákveðin togstreita virðist ríkja meðal starfandi aðila. Slíkt andrúmsloft virkar letjandi fyrir samvinnumóralinn almennt sem og fyrir framþróun í vetrarferðamennsku í Mývatnssveit.

Ætla má að ferðaþjónustuaðilar geti haft verulegan ávinning af beinni samvinnu við ferðaþjónustuaðila utan svæðis, t.d. hvað varðar tilvísanir og skipulagningu á lengri pakkaferðum (vörupróun). Slíkt hefur einnig oft á tíðum í för með sér aukið markaðsstarf sem og betri vitneskju um utanaðkomandi samkeppni sem aftur eykur hvatann til að gera betur. Ferðaþjónustufyrirtæki í Mývatnssveit eiga í flestum tilfellum í takmörkuðu formlegu samstarfi við önnur ferðaþjónustufyrirtæki utan svæðis. Þó má nefna Vogafjós, sem að hluta til starfar á sviði menningartengdrar ferðaþjónustu, sem undantekningu á þessu, þar sem

<sup>25</sup> Nánari lesningu um þessa hugmyndafræði má finna í fræðsluefni Impru Nýsköpunarmiðstöðvar. KLASAR – Samstarf í samkeppni. 2004. Ritstj. Sigurður Steingrímsson.

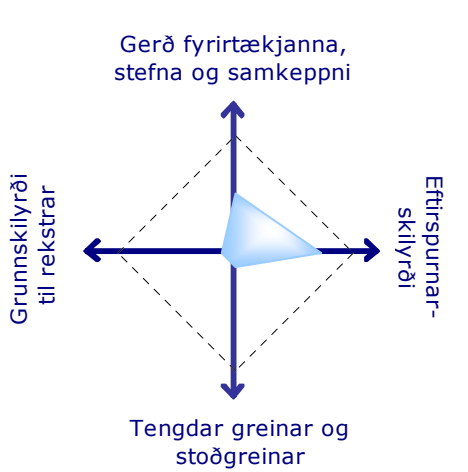
Það fyrirtæki er aðili að Ferðapjónustu bænda (FB). Slík aðild gefur ýmsa möguleika til samstarfs við aðra aðila innan vébanda FB.

### 3.5 Samantekt meginniðurstaðna

Hér á eftir verða teknar saman helstu niðurstöður greiningarinnar sem greint var frá hér að framan.

#### Afþreyingarþjónusta er tengist vetraraðstæðum

Myndin hér á eftir sýnir samanteknar niðurstöður fyrir afþreyingarþjónustu er tengist vetraraðstæðum. Myndin byggir á mati á lykilþáttunum fjórum sem sett hefur verið fram sem einkunn á kvarðanum 0-10.

	<i>Lykilþættir:</i>	<i>Einkunn:</i>
	Grunnskilyrði til rekstrar	1
	Eftirspurnarskilyrði	7
	Tengdar greinar og stuðningsgreinar	1
Gerð fyrirtækja, stefna og samkeppni	5	

Mynd 12: Samanteknar niðurstöður fyrir afþreyingarþjónustu er tengist vetraraðstæðum.

Eins og sjá má á myndinni eru niðurstöður fyrir hina fjóra lykilþætti samkeppnisstöðu þessa sviðs ferðapjónustu í Mývatnssveit nokkuð mismunandi.

Hvað eftirspurnarskilyrði varðar er samkeppnisstaðan góð. Ætla má að starfsemi sem þessi höfði til breiðs markshóps og reynslan sýnir að eftirspurn eftir afþreyingarþjónustu af þessu tagi er nú þegar fyrir hendi. Einnig virðist sem eftirspurn fari fremur vaxandi. Ennfremur má greina ákveðna leitni á innlendum og erlendum markaði sem ætla má að skapa muni tækifæri til frekari vaxtar. Nokkuð markaðsstarf hefur nú þegar verið unnið af starfandi fyrirtækjum á þessu sviði í Mývatnssveit. Að mati þeirra ferðapjónustuaðila sem leitað var til eru helstu veikleikar hvað varðar eftirspurnarskilyrði hversu illa markaðsstarfs hins opinbera

nýtist svæðinu sem og hversu tregar ferðaskrifstofur virðast vera til samstarfs hvað varðar vörupróun og kynningarstarf.

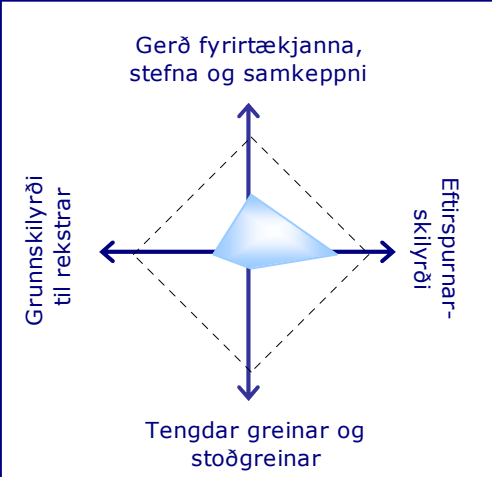
Hvað gerð fyrirtækja, stefnu og samkeppni varðar má segja að þegar hafi verið unnið ákveð brautryðjenda starf á þessu sviði í byggðarlaginu. Aftur á móti virðist verulegir veikleikar vera til staðar hvað varðar hefð fyrir og viðhorf ferðaþjónustuaðila til samvinnu.

Niðurstöður eru neikvæðar hvað grunnskilyrði til rekstrar varðar. Landfræðileg staðsetning Mývatnssveitar er nokkuð óhagstæð, hvað fjarlægðir varðar, með tilliti til markaða (erlendra markaða sem og meginhluta innlands markaðar). Að mati ferðaþjónustuaðila býr það vinnuafli sem er á lausu á svæðinu yfir veturinn ekki yfir viðeigandi þekkingu og færni. Einnig er skortur á húsnæði fyrir aðflutt vinnuafli. Öll frekari uppbygging ferðaþjónustu á svæðinu er fjármagnsfrek og aðgengi að fjármagni til uppbyggingar hamlandi þáttur. Flugsamgöngur til annarra landshluta sem og tenging við útlönd er ófullnægjandi. Ennfremur vantar nokkuð uppá að grunnþjónusta á svæðinu fullnægi þörfum íbúa jafnt sem ferðamanna og einnig býður fjárhagsleg geta sveitarfélagsins ekki upp á öflugna þátttöku í uppbyggingu á sviðinu.

Hvað tengdar greinar og stuðningsgreinar varðar eru niðurstöður greiningarvinnu einnig neikvæðar. Ræðst það aðallega af því hversu takmörkuð umsvif ólíkra þjónustuaðila eru yfir vetrartímann.

### **Heilsutengd ferðaþjónusta**

Niðurstöður greiningar fyrir heilsutengda ferðaþjónustu eru ákaflega keimlíkar niðurstöðum fyrir afþreyingarþjónustu er tengist vetrar-aðstæðum. Þetta þarf ekki að koma á óvart þar sem nokkur skörun er milli þessara tveggja sviða ferðaþjónustu.

	<i>Lykilþættir:</i>	<i>Einkunn:</i>
	Grunnskilyrði til rekstrar	3
	Eftirspurnarskilyrði	7
	Tengdar greinar og stuðningsgreinar	1
Gerð fyrirtækja, stefna og samkeppni	5	

Mynd 13: Samanteknar niðurstöður fyrir heilsutengda ferðabjónustu.

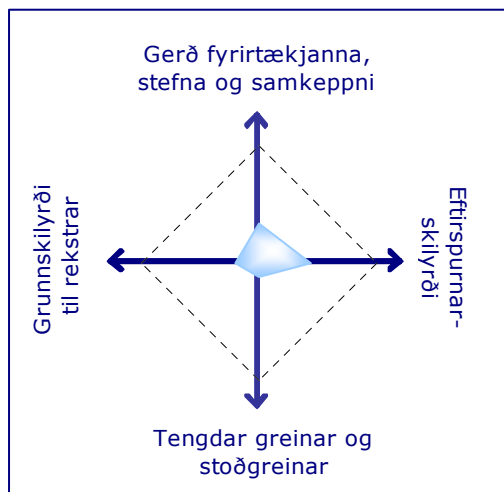
Hvað varðar eftirspurnarskilyrðin sem og tengdar greinar og stuðningsgreinar þá skilar greiningin fyrir heilsutengda ferðabjónustu sömu niðurstöðum og fyrir afþreyingarþjónustu tengdri vetraraðstæðum.

Það sem heilsutengd ferðabjónusta hefur umfram vetrarafþreyingarþjónustu, varðandi grunnskilyrði til rekstrar, er að starfsemin er ekki árstíðabundin og kunnugir telja að aðgengi að markaðsupplýsingum sé fullnægjandi. Ennfremur hefur sveitarfélagið stutt á öflugri hátt við bakið á heilsutengdri ferðabjónustu en afþreyingarþjónustu er tengist vetraraðstæðum.

Þeir þættir sem eru neikvæðir hvað varðar gerð fyrirtækja, stefnu og samkeppni eru þeir sömu fyrir bæði sviðin en þó stendur heilsutengd ferðabjónusta lakara að vígi hvað varðar fjölbreytni þeirrar þjónustu sem nú þegar er fyrir hendi.

### Menningartengd ferðabjónusta

Myndin hér að neðan sýnir samanteknar niðurstöður fyrir menningartengda ferðabjónustu. Myndin byggir á mati á lykilþáttunum fjórum sem sett hefur verið fram sem einkunn á kvarðanum 0-10.

	<i>Lykilbættir:</i>	<i>Einkunn:</i>
	Grunnskilyrði til rekstrar	2
	Eftirspurnarskilyrði	4
	Tengdar greinar og stuðningsgreinar	1
Gerð fyrirtækja, stefna og samkeppni	3	

Mynd 14: Samanteknar niðurstöður fyrir menningartengda ferðapjónustu.

Menningartengd ferðapjónusta kemur lakar út úr greiningunni en hin sviðin tvö. Ræðst það einkum af því hversu lítil starfsemi er fyrir hendi í dag á þessu sviði í byggðarlaginu. Þetta hefur þau áhrif að niðurstöður hvað varðar núverandi umsvif og fjölbreytni starfseminnar koma neikvæðar út en niðurstöður fyrir hin tvö sviðin. Þetta á einnig við um niðurstöður um hversu mikið hefur áunnist í markaðsstarfi á þessu sviði nú þegar. Hvað ávinning af kynningarstarfi markaðsráðandi aðila varðar, virðist sem Flugleiðir leggi fyrst og fremst áherslu á afmörkuð svið menningartengdrar ferðapjónustu, s.s. víkingaarfleifð og menningarviðburði á suðvesturhorni landsins. Sú menningartengda ferðapjónusta sem helst hefur verið litið til í Mývatnssveit (tónlist, sagnahefð, matarmenning, o.s.frv.) fellur ekki nema að litlu leyti að þessum áherslum.

Niðurstöður hvað varðar grunnskilyrði til rekstrar sem og tengdar greinar og stuðningsgreinar eru mjög sambærilegar og fyrir hin sviðin tvö.

### 3.6 Styrkleikar hvað varðar uppbyggingu á völdum sviðum ferðapjónustu

Hér á eftir eru settir fram þeir styrkleikar, sem skýrsluhöfundar telja veigamesta, hvað varðar frekari uppbyggingu á þeim sviðum ferðapjónustu sem greiningin beindist að.

- **Sterk staða á markaði:** Meginstyrkleiki þeirra þriggja sviða ferðapjónustu sem greiningin beindist að er sterk staða hvað eftirspurnarskilyrðin varðar. Mývatnssveit er þekkt sem ferða-

þjónustusvæði og nýtur góðs af markaðsstarfi fyrri ára, rótgrónum viðskiptatengslum og reynslu heimamanna af ferðaþjónustustarfsemi. Þessar aðstæður fela í sér tækifæri til frekari uppbyggingar á fjölbreyttum sviðum ferðaþjónustu árið um kring.

- **Mikill vilji til vaxtar:** Mikill vilji er hjá starfandi ferðaþjónustuaðilum til frekari vaxtar og unnið hefur verið þó nokkurt brautryðjendastarf sérstaklega á sviði afþreyingarþjónustu sem tengist vetraraðstæðum og heilsueflingu. Jákvæð viðhorf, frumkvöðlakraftur og metnaðarfull framtíðarsýn eru þættir sem stuðla að því að fyrirtæki nái að vaxa og dafna í harðnandi samkeppni.
- **Sterkt aðdráttarafl umhverfis:** Þó að greiningin sýni að grunnskilyrði til rekstrar séu að mörgu leyti óhagstæð býr svæðið einnig yfir nokkrum styrkleikum hvað þau varðar. Ætla má að aðdráttarafl svæðisins sem náttúruparadísar muni styðja við bakið á frekari þróun þeirra sviða ferðaþjónustu sem hér er litið til, enda upplifun ferðamannsins af umhverfi sínu órjúfanlegur hluti af þjónustu á þessum sviðum.
- **Auðvelt aðgengi að þekkingu:** Meta má auðvelt aðgengi að þekkingu, fræðslu og ráðgjafarþjónustu af ýmsu tagi sem styrkleika. Ætla má að þetta auðvela aðgengi skapi tækifæri til að byggja upp hæft vinnuafli og almenna þekkingu á viðkomandi sviðum. Forsvarsaðilar starfandi ferðaþjónustufyrirtækja á svæðinu sem og fulltrúar stoðkerfisins hafa hlutverki að gegna hvað varðar greiningu á því hvaða þekkingar og færni er helst þörf.
- **Ónýtt afkastageta stuðningsgreina:** Í flestum tilfellum eru mikilvægustu stuðningsgreinar þeirra sviða ferðaþjónustu sem greiningin beindist að til staðar. Á svæðinu er til staðar umtalsverð ónýtt afkastageta hjá veitinga- og gistiþjónustufyrirtækjum og gætu þau því annað verulegum vexti á þeim sviðum sem litið er til í greiningunni. Þær aðstæður sem hér hefur verið lýst styðja við bakið á frekari vexti á viðkomandi sviðum.

### *3.7 Veikleikar hvað varðar uppbyggingu á völdum sviðum ferðaþjónustu*

Hér á eftir eru settir fram þeir veikleikar, sem skýrsluhöfundar telja veigamesta, hvað varðar frekari uppbyggingu á þeim sviðum ferðaþjónustu sem greiningin beindist að.



- **Ófullnægjandi samgöngutenging við erlenda markaði:** Einn alvarlegasti veikleiki Mývatnssveitar varðandi uppbyggingu vetrarferðarmennsku er skortur á flugsamgöngutengingum til og frá svæðinu. Alvarlegasta hlið þessa máls eru ófullnægjandi tengingar við erlenda markaði. Það er því gríðarlegt hagsmunamál að komið verði á reglubundnu flugi til og frá útlöndum í sem skemmstri fjarlægð frá Mývatnssveit. Þessar aðstæður eru hamlandi fyrir frekari uppbyggingu á þeim sviðum ferðaþjónustu sem hér er beint sjónum að og því mjög mikilvægt að forsvarsmenn ferðaþjónustunnar í Mývatnssveit taki saman höndum við aðila í nágrannabyggðarlögum og beiti sér í sameiningu fyrir úrbótum.
- **Veik staða sveitarfélags og vinnumarkaðar:** Hvað grunnskilyrði varðar er ljóst að ónægt framboð af fjölbreyttum húsnæðisvalkostum veikir aðdráttarafl vinnumarkaðar byggðarlagsins. Geta sveitarfélagsins til fjárútláta til eflingar búsetuskilyrða og beinnar aðkomu að uppbyggingu í ferðaþjónustu er ennfremur takmörkuð. Eignarhald á landi setur einnig sveitarfélaginu skorður á framkvæmdir. Ljóst er að forsvarsmenn Skútustaðahrepps þurfa að leita allra mögulegra leiða til að hagræða í rekstri málaflokka sveitarfélagsins, forgangsraða verkefnum og setja sér skýra stefnu hvað varðar atvinnuuppbyggingu í sveitarfélaginu.
- **Veik samstaða:** Í viðræðum skýrsluhöfunda við ýmsa hagsmunaðila ferðaþjónustunnar í Mývatnssveit kom sterklega fram að ákveðin togstreita virðist ríkja meðal starfandi aðila. Slíkt andrúmsloft virkar letjandi fyrir samvinnumóralinn almennt og framþróun í vetrarferðamennsku í Mývatnssveit. Ferðamálafélagið í Mývatnssveit er kjörinn vettvangur fyrir eflingu samvinnu á svæðinu. Hér hafa ekki aðeins forsvarsmenn ferðaþjónustufyrirtækja á svæðinu hlutverki að gegna heldur einnig aðilar sem nú þegar starfa á félagslegum grunni (s.s. sveitarfélagið og Atþing). Þessir aðilar geta stuðlað að eflingu félagsskapar sem þessa á margvíslegan hátt, s.s. með fjárframlögum, vinnuframlögum og hvatningu.
- **Erfitt fjármögnunarumhverfi:** Aðgengi að hlutafé til startfjármögnunar nýrra fyrirtækja og verkefna á þeim sviðum sem greiningin náði til er hamlandi fyrir frekari uppbyggingu. Afþreyingartengd þjónusta sem hér er litið til hefur einnig í mörgum tilvikum lélegt veðhæfi. Forsvarsmenn ferðaþjónustuaðila í Mývatnssveit þurfa að taka

saman höndum við aðra ferðþjónustuaðila á landsbyggðinni með það að markmiði að beina athygli hins opinbera að þeim aðstæðum sem hér hefur verið lýst og þrýsta á viðleitni til úrbóta. Það er einnig hlutverk forsvaraðila ferðþjónustunnar í Mývatnssveit að leggja sitt lóð á vogarskálarnar til að styrkja ímynd ferðþjónustufyrirtækja á landsbyggðinni sem vel rekinna fyrirtækja, sem eru samkeppnishæf á alþjóðamarkaði, og sem þar með megi skilgreina sem aðlaðandi fjárfestingarkosti.

## 4.0 Næstu skref

Starfsemi á sviði heilsutengdrar ferðapjónustu sem og á sviði afþreyingarþjónustu sem tengist vetraraðstæðum er nú þegar komin á nokkurn rekspöl í Mývatnssveit. Þróun menningartengdrar ferðapjónustu er skemmra á veg komin. Ætla má að nærtækast sé í tilliti til frekari uppbyggingar að beina sjónum að eflingu þeirrar starfsemi sem nú þegar er fyrir hendi, þó að ýmis tækifæri séu jafnframt fyrir hendi hvað varðar menningartengda ferðapjónustu (sjá dæmi í viðauka II).

Hér að framan voru dregnir út veigamestu styrkleikarnir og veikleikarnir að mati skýrsluhöfunda hvað varðar frekari uppbyggingu á þeim sviðum ferðapjónustu sem greiningin beindist að. Þeir styrkleikar og veikleikar sem nefndir voru í köflunum hér fyrir framan kalla á skammtíma- og langtímamarkmiðasetningu.

### 4.1 Skammtímamarkmiðasetning

Skammtímamarkmiðasetning miðar að því að nýta þá styrkleika sem fela í sér auðsótt tækifæri og ráða bót á þeim veikleikum sem eru í valdi heimamanna að leysa úr án stórtækra aðgerða. Út frá meginniðurstöðum greiningarinnar þarf skammtímamarkmiðasetning fyrir uppbyggingu þeirra sviða ferðapjónustu sem hér er litið til að snúast um eftirfarandi viðfangsefni:

- Hvernig má nýta sterka markaðsstöðu ferðapjónustu almennt í Mývatnssveit til frekari uppbyggingar á viðkomandi sviðum?
- Hvernig má nýta þann jákvæða frumkvöðlakraft sem til staðar er í umhverfi ferðapjónustu í Mývatnssveit til frekari vaxtar viðkomandi sviða?
- Hvernig má á sem bestan hátt tengja ímynd svæðisins sem náttúruperlu við uppbyggingu vetrarferðamennsku á hinum völdu sviðum ferðapjónustu?
- Hvernig má nýta gott aðgengi að þekkingu og ráðgjöf til úrlausnar á takmörkunum hvað varðar hæfni og þekkingu vinnuafls?
- Hvaða leiðir eru færar til að hagræða í rekstri málaflokka Skútustaðahrepps, hvernig verður verkefnum sveitarfélagsins best forgangsraðað og hvernig má skerpa á stefnu sveitarfélagsins í

atvinnumálum þannig að sveitarfélagið verði betur í stakk búið til að styðja við bakið á framþróun á viðkomandi sviðum ferðapjónustu?

- Hvernig má stuðla að aukinni samvinnu og bættri samstöðu ferðapjónustuaðila á svæðinu?

#### 4.2 Langtímamarkmiðasetning

Langtímamarkmiðasetning miðar að því að leita leiða til að snúa þeim veikleikum sem krefjast stórtækra aðgerða og stuðnings frá utan- aðkomandi aðilum í tækifæri til sóknar. Út frá meginniðurstöðum greiningarinnar þarf langtímamarkmiðasetning fyrir uppbyggingu þeirra sviða ferðapjónustu sem hér er litið til að snúast um eftirfarandi viðfangsefni:

- Hvaða leiðir eru færar til að stuðla að betri samgöngutengingum við erlenda markaði?
- Hvernig geta ferðapjónustuaðilar í Mývatnssveit lagt sitt lóð á vogarskálarnar til að umhverfi fjármögnunar nýrra fyrirtækja og verkefna á sviði afþreyingartengdrar ferðapjónustu á landsbyggðinni verði aðgengilegra og skilvirkara?
- Hvernig má auka umsvif ferðapjónustu á þeim sviðum sem hér er litið til yfir vetrarmánuðina þannig að afkastageta stuðningsgreina nýtist sem best?

## Viðauki I

<b>1) Grunnskilyrði:</b>	Afþreyingar- þjónusta sem tengist vetrar- aðstæðum, m.a. snjó og ís. (+/-)	Ferða- þjónusta sem tengist menningu og sögu (þ.m.t. matarhefð). (+/-)	Heilsutengd ferðaþjónusta sem tengist útivist og jarðhita. (+/-)
<b>Aðdráttarafl og náttúruauðlindir</b>	<b>0,25</b>	<b>0,75</b>	<b>0,75</b>
Hefur náttúra svæðisins aðdráttarafl fyrir ferðamenn?	+	+	+
Nýtist náttúra svæðisins fyrir starfsemina?	+	+	+
Er landfræðileg staðsetning hagstæð með tilliti til markaða?	-	-	-
Er starfsemin árstíðabundin?	-	+	+
Hefur veður neikvæð áhrif á aðdráttarafl?	+	+	+
<b>Vinnuafli</b>	<b>0,00</b>	<b>0,00</b>	<b>0</b>
Er vinnuafli á lausu yfir vetrartímann?	+	+	+
Býr vinnuafli á lausu á svæðinu yfir viðeigandi þekkingu og hæfni?	-	-	-
Er nægt húsnæði til staðar fyrir vinnuafli?	-	-	-
<b>Aðgangur að fjármagni</b>	<b>0</b>	<b>0</b>	<b>0</b>
Er frekari uppbygging starfseminnar fjármagnsrek?	-	-	-
Er aðgangur að „startfjármagni“ (hlutafé, lán) viðunandi?	-	-	-
Eru styrkir til uppbyggingar fáanlegir?	+	+	+
Er uppbyggingu ft. þannig háttað að hægt sé að veðsetja eignir?	-	- og +	- og +
Hefur staðsetning svæðisins neikvæð eða jákvæð áhrif á aðgang að fjármagni?	-	-	-
<b>Þekking og rannsóknir</b>	<b>0,63</b>	<b>0,63</b>	<b>1,25</b>
Verður nauðsynlegri þekkingu og hæfni auðveldlega viðhaldið?	+	+	+
Er aðgengi að ráðgjafaþjónustu er varðar rekstur fullnægjandi?	+	+	+
Er aðgengi að ráðgjafaþjónustu er varðar markaðsmál fullnægjandi?	+	+	+
Er aðgengi að markaðsupplýsingum fullnægjandi?	-	-	+
<b>Samgöngur</b>	<b>0</b>	<b>0</b>	<b>0</b>
Fullnægir vegakerfið innan svæðis þörfum ferðamanna?	+	+	+
Eru vegatengingar við aðra landshluta fullnægjandi?	+	+	+
Eru flugsamgöngur við aðra landshluta fullnægjandi?	-	-	-
Eru tengingar svæðisins við útlönd fullnægjandi?	-	-	-
<b>Grunngerð og búsetuskilyrði</b>	<b>0</b>	<b>0</b>	<b>0</b>
Skapar grunnþjónusta sveitarfélagsins fullnægjandi búsetuskilyrði?	+	+	+
Eru húsnæðiskostir nægjanlega fjölbreyttir?	-	-	-
Er heilbrigðisþjónusta fullnægjandi?	-	-	-
Er nægjanlega vel staðið að snjómokstri?	-	-	-
<b>Aðkoma sveitarfélags</b>	<b>0</b>	<b>0,42</b>	<b>0,42</b>
Er til aðalskipulag í sveitarfélaginu?	+	+	+
Hefur sveitarfélagið stutt starfsemina í viðhorfum eða verki?	-	+	+
Hefur sveitarfélagið fjárhagslega getu til frekari uppbyggingar ferðaþjónustu á svæðinu?	-	-	-

<b>Hömlur á starfsemi</b>	<b>0,25</b>	<b>0,25</b>	<b>0,75</b>
Setja lög og reglugerðir varðandi öryggismál hömlur á starfsemina?	+	+	+
Setja lög og reglugerðir um náttúruvernd hömlur á starfsemina?	-	+	+
Setja lög og reglugerðir varðandi sérstaka starfsemi hömlur á starfsemina?	+	-	+
Setja lög og reglugerðir varðandi starfsleyfi og rekstur hömlur á starfsemina?	+	+	+
Setur eignarhald á landi hömlur á starfsemina?	-	-	-

<b>2) Eftirspurnarskilyrði</b>	Afþreyingar- þjónusta sem tengist vetrar- aðstæðum, m.a. snjó og ís. (+/-)	Ferða- þjónusta sem tengist menningu og sögu (þ.m.t. matarhefð). (+/-)	Heilsutengd ferðaþjónusta sem tengist útivist og jarðhita. (+/-)
<b>Eðli</b>	<b>3,33</b>	<b>1,11</b>	<b>3,33</b>
Höfðar starfsemin til breiðs markhóps?	+	-	+
Er eftirspurn fyrir hendi?	+	+	+
Er eftirspurnin háð tímabundnum tískusveiflum?	+	+	+
<b>Þróun</b>	<b>3,33</b>	<b>3,33</b>	<b>3,33</b>
Er hægt að greina einhverjar tilhneigingar á innanlandsmarkaði sem bjóða upp á tækifæri til eflingar viðkomandi sviðs?	+	+	+
Er hægt að greina einhverjar tilhneigingar á erlendum markaði sem bjóða upp á tækifæri til eflingar viðkomandi sviðs?	+	+	+
Er eftirspurn vaxandi?	+	+	+
<b>Aðgengi að markaði</b>	<b>0,67</b>	<b>0,00</b>	<b>0,67</b>
Hefur verið unnið markaðsstarf á viðkomandi sviði?	+	-	+
Nýtist markaðsstarf hins opinbera á sviði ferðamála (á vegum ríkis) starfseminni?	-	-	-
Eru einhverjar hömlur til staðar hvað varðar aðgengi að innanlandsmarkaði?	+	+	+
Eru einhverjar hömlur til staðar hvað varðar aðgengi að erlendum mörkuðum?	-	-	-
Fellur starfsemin vel að áherslum markaðsráðandi fyrirtækja á landsvísu?	+	-	+

3) Tengdar greinar og stuðningsgreinar	Afbreytingar- þjónusta sem tengist vetrar- aðstæðum, m.a. snjó og ís. (+/-)	Ferða- þjónusta sem tengist menningu og sögu (þ.m.t. Matarhefð). (+/-)	Heilsutengd ferðaþjónusta sem tengist útvist og jarðhita. (+/-)
<b>Tilvist</b>	<b>1,11</b>	<b>1,11</b>	<b>1,11</b>
Er veitingaþjónusta til staðar?	+	+	+
Er gistiþjónusta til staðar?	+	+	+
Eru hópferðafyrirtæki til staðar?	+	+	+
Eru bílaleigur til staðar?	-	-	-
Er sértæk þjónusta til staðar?	-	-	-
Er almenn þjónusta (banki, pósthús....) til staðar?	+	+	+
<b>Samkeppnishæfni/gæði: (miðað við innanlandsmarkað)</b>	<b>0,00</b>	<b>0,00</b>	<b>0,00</b>
Er veitingaþjónusta samkeppnishæf?	+	+	+
Er gistiþjónustan samkeppnishæf?	+	+	+
Eru hópferðafyrirtæki samkeppnishæf?	-	-	-
Er almenn þjónusta (banki, pósthús....) samkeppnishæf?	-	-	-
<b>Fjölbreytni</b>	<b>0,00</b>	<b>0,00</b>	<b>0,00</b>
Fullnægir veitingaþjónustan þörfum ólíkra viðskiptavina?	-	-	-
Fullnægir gistiþjónustan þörfum ólíkra viðskiptavina?	+	+	+
Fullnægja hópferðafyrirtæki þörfum ólíkra viðskiptavina?	+	+	+
Fullnægir almenn þjónusta (banki, pósthús.) þörfum ólíkra viðskiptavina?	-	-	-

<b>4) Gerð fyrirtækja stefna og samkeppni</b>	Afþreyingar- þjónusta sem tengist vetrar- aðstæðum, m.a. snjó og ís. (+/-)	Ferða- þjónusta sem tengist menningu og sögu (þ.m.t. Matarhefð). (+/-)	Heilsutengd ferðaþjónusta sem tengist útivist og jarðhita. (+/-)
<b>Gerð</b>	<b>1,67</b>	<b>0,00</b>	<b>1,67</b>
Er nú þegar fyrir hendi starfsemi á sviðinu?	+	+	+
Er þetta aðalstarfsemi eða aukabúgrein?	-	-	+
Er sú starfsemi sem þegar er fyrir hendi fjölbreytt?	+	-	-
Er fyrirtækjunum stjórnað af heimamönnum?	+	+	+
<b>Þróun og stefna</b>	<b>3,33</b>	<b>3,33</b>	<b>3,33</b>
Er vilji til vaxtar hjá starfandi fyrirtækjum?	+	+	+
Hefur starfsemi á viðkomandi sviði eflst á undanförmum misserum?	+	+	+
Eru starfandi fyrirtæki samkeppnishæf í samanburði við sambærileg fyrirtæki hérlendis?	+	+	+
Hafa fyrirtæki á viðkomandi sviði skýra stefnu?	+	+	+
<b>Samvinna og samkeppni</b>	<b>0,00</b>	<b>0,00</b>	<b>0,00</b>
Er fyrir hendi samvinna milli fyrirtækja á viðkomandi sviði innan héraðs?	<i>Of fá fyrirtæki á hverju sviði til að meta</i>		
Er fyrir hendi samkeppni milli fyrirtækja á viðkomandi sviði innan héraðs?	<i>Of fá fyrirtæki á hverju sviði til að meta</i>		
Eiga fyrirtækin á viðkomandi sviðum í samvinnu við ferðaþjónustuaðila utan svæðis?	-	+	-
Er virkur samvinnuvettvangur fyrir hendi sem er opin fyrir öllum ft. á sviðinu?	-	-	-
Er samvinnumórállinn letjandi eða hvetjandi?	-	-	-



## Viðauki II

### ***Dæmi um þróunaraðgerðir/verkefni á sviði menningartengdrar ferðaþjónustu***

#### **1) Sýningar og fræðslustarf:**

T.d.

- Hönnun sýninga og fræðslustarfs sem tengist atvinnusögu svæðisins og/eða því hvernig Mývetningar hafa nýtt vatnið og lífríki svæðisins sér til viðurværis gegnum aldirnar.
- Hönnun sýninga og fræðslustarfs sem tengjast sögu, sagnahefð eða mannlífi í Mývatnssveit (þjóðsögur, kvæði, sögur sem tengjast t.d. göngum og réttum, sögur sem tengjast skáldum og/eða þjóðkunnum eða minnisstæðum Mývetningum, o.s.frv.).
- Hönnun sýninga og fræðslustarfs sem tengjast náttúrufari og jarðfræði svæðisins.

Faglegt sýningarhald krefst þess að aðstaða sé byggð upp á svæðinu, þ.e. að til staðar sé vel staðsett húsnæði sem nýst getur fyrir sýningar, safnastarf, ráðstefnur og fræðslustarf.

#### **2) Skoðunarferðir/upplifunarferðir af ýmsu tagi**

T.d.

- Hönnun söguslóðaferða: Gönguferðir og/eða bílferðir þar sem byggt er á sagna- og söguslóðum (kallar á sögukortagerð, staðamerkingar og hönnun sérsniðnar leiðsagnar).
- Hönnun ferða þar sem orka og orkunýting er helsti útgangspunkturinn: Fræðslu- og skemmtiferðir þar sem sýndar eru orkuuppsprettur og nýting orku á svæðinu (tengist atvinnulífi á svæðinu).
- Hönnun sveitaferða: Ferðir sem snúast um kynningu á atvinnuháttum (landbúnaður) og sveitamat.

#### **3) Viðburðir af ýmsu tagi:**

T.d.

- Tónlistarviðburðir.
- Bændamarkaðir, matarhátíðir, matarþemakvöld.
- Handverksmarkaðir.
- Sagna- og ljóðahátíðir/kvöld.