

# **Starfsemi leikskóla**

**- starfsmannahald, námskrá og mat**

**Samantekt úr könnun menntamálaráðuneytis 2006**

Menntamálaráðuneyti: rit 31  
Október 2006

Útgefandi: Menntamálaráðuneyti  
Sölvhólsgrötu 4  
150 Reykjavík  
Sími: 545 9500  
Bréfasími: 562 3068  
Netfang: [postur@mrn.stjr.is](mailto:postur@mrn.stjr.is)  
Veffang: [www.menntamalaraduneyti.is](http://www.menntamalaraduneyti.is)

Umbrot og  
textavinnsla: Menntamálaráðuneyti

Kápuhönnun: Himinn og haf

Prentun: Gutenberg

© 2006 Menntamálaráðuneyti

ISBN -10 9979-777-33-8  
ISBN -13 978-9979-777-33-5

# Efnisyfirlit

Inngangur.....	4
Samantekt.....	5
1. Starfsmannahald.....	6
2. Skólanámskrá.....	8
3. Mat á skólastarfi.....	11
3.1 Sjálfsmat.....	11
3.2 Ytra mat.....	12
4. Endurskoðun aðalnámskrár leikskóla frá 1999 .....	14

## Inngangur

Skýrsla þessi birtir niðurstöður könnunar sem menntamálaráðuneyti gerði á afstöðu leikskólastjóra til aðalnámskrár leikskóla, skólanámskrár, mats á leikskólastarfi, starfsmannahalds í leikskólum og samspils þessara þátta. Könnunin var gerð að beiðni samráðsnefndar leikskóla en í henni sitja fulltrúar menntamálaráðuneytis, fulltrúi Félags leikskólakennara, fulltrúi Sambands íslenskra sveitarfélaga og fulltrúi Eflingar stéttarfélags. Við gerð spurningalistans var tekið mið af óskum samráðsnefndarinnar og niðurstöðum málþings um stöðu leikskólans í samfélaginu sem haldið var á vegum menntamálaráðuneytisins í febrúar 2006.

Könnunin var gerð á tímabilinu maí til júní 2006. Spurningalisti var sendur með rafrænum hætti til 254 leikskóla af 256. Hafði sveitarstjórum jafnframt verið sent bréf þar sem sagt var frá því að fyrirhugað væri að senda könnunina. Alls bárust svör frá 193 leikskólum, eða frá um 76% leikskóla. Leikskólastjórar svörðu spurningunum í 87% tilvika, aðstoðarleikskólastjórar í 8% tilvika og deildarstjórar eða aðrir í 5% tilvika.

Menntamálaráðuneyti sá um úrvinnslu könnunarinnar. Skýrslan er gefin út á prenti auk þess sem hún er birt á vef ráðuneytisins, [www.menntamalaraduneyti.is](http://www.menntamalaraduneyti.is).

## Samantekt

Flestir leikskólastjórar telja að hærri laun, fleiri leikskólakennarar í starfi og færri börn í umsjá hvers starfsmanns myndu helst draga úr mikilli starfsmannaveltu leikskólanna. Til að halda í starfsfólk telja leikskólastjórar mikilvægast að fólk hafi áhuga á starfinu, starfsandi sé góður, auk þess sem hugmyndafræði leikskólans og orðspor eru talin veða þungt.

Mikil fjölbreytni virðist vera þegar kemur að uppeldissýn leikskóla og komu fram mörg dæmi um mismunandi hugmyndafræði en í um 80% leikskóla er fyrirliggjandi ákveðin opinber uppeldisstefna. Um 80% leikskóla hafa gert skólanámskrá en niðurstöðurnar benda til þess að um 7% leikskóla hafi hvorki opinbera uppeldisstefnu né eigin skólanámskrá eins og lög gera ráð fyrir. Leikskólastjórar telja tíma og mannauð vera lykilinn að velheppnaðri skólanámskrágerð.

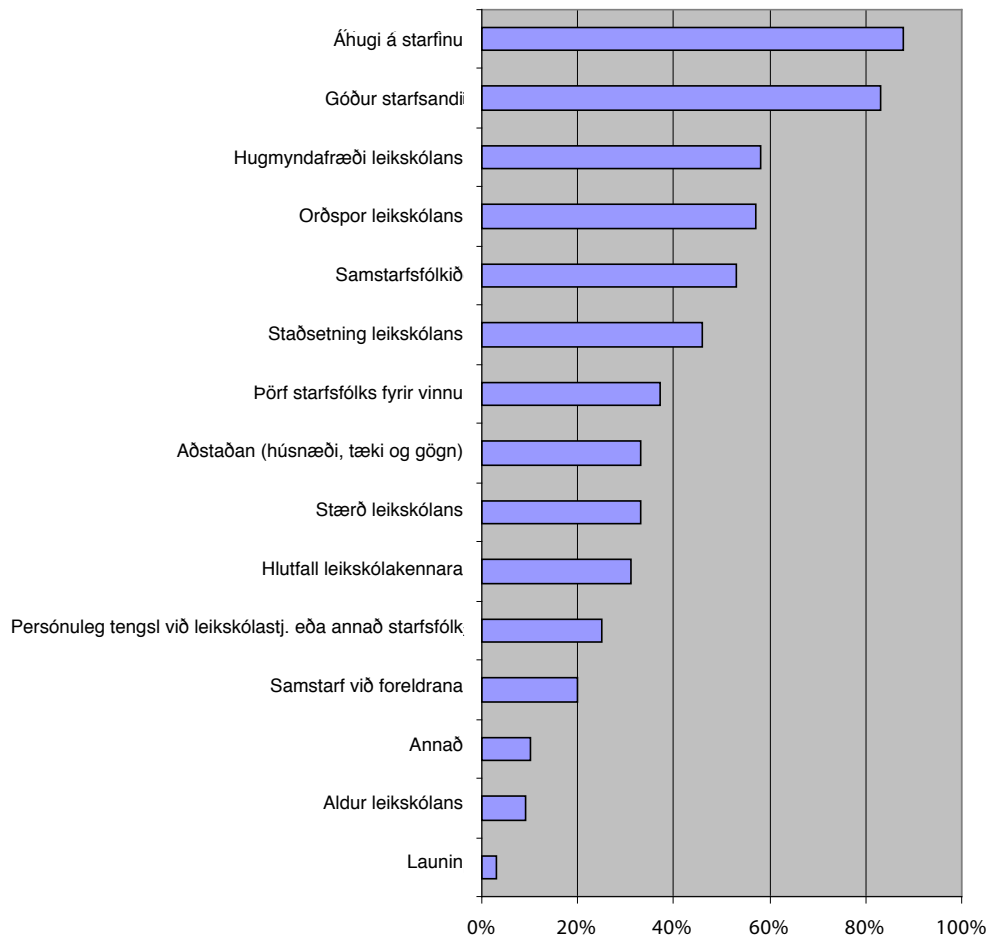
Sjálfsmat leikskóla felur að jafnaði í sér greiningu á styrkleikum og veikleikum, auk þess sem það leiðir af sér áætlun um breytingar og úrbætur. Sjálfsmat leikskólanna er talið tengjast helstu áherslum og viðmiðum leikskólastarfsins mjög vel í 31% tilvika og nokkuð vel í 65% tilvika. Viðmið um sjálfsmat í aðalnámskránni tengjast sjálfsmati leikskólans í 73% tilvika fremur vel og í 21% tilvika mjög vel. Könnunin leiddi einnig í ljós að ytra mat hafði verið gert í um 25% leikskólanna og töldu 92% það hafa haft jákvæð áhrif á leikskólastarfið.

Niðurstöðurnar benda til þess að almenn ánægja sé með aðalnámskrána frá 1999. Ekki eru þó allir sammála um hversu nákvæmar lýsingar á leiðum að markmiðum aðalnámskráin eigi að innihalda. Þættir eða málaflokkar sem talið er að fjalla þurfi nánar um í aðalnámskrá eru t.d. aldurstengd viðmið, foreldrasamstarf, lýðræði, mat, málefni nýbúa og tvítýngdra barna, samstarf leikskóla og grunnskóla, stærðfræði og trúmál.

# 1. Starfsmannahald

Með hliðsjón af umræðu í samfélaginu um erfiðleika við mönnun leikskóla undanfarin misseri var ákveðið að skoða þann þátt sérstaklega. Í þeim leikskólum sem svöruðu könnuninni voru að meðaltali 42% með leikskólakennaramenntun eða aðra uppeldismenntun og 58% leiðbeinendur. Spurt var hvað leikskólastjórar teldu helst ráða því að leikskólakennarar og aðrir starfsmenn sem sjá um uppeldi og menntun barna kysu að vinna í leikskólanum þeirra. Eins og sjá má á mynd 1 þá voru settir fram 14 valkostir, auk þess sem hægt var að skrá aðra þætti undir liðnum „annað“. Hægt var að merkja við fleiri en einn valkost. Flestir leikskólastjórana, eða 88%, töldu áhuga á starfinu mikilvægan og 83% töldu það vera góðan starfsanda. Næst komu hugmyndafræði leikskólans sem 58% völdu, orðspor leikskólans 57% og samstarfsfólk 53%. Færri en 50% völdu aðra valkosti.

**Mynd 1. Hvað telur þú helst ráða því að þeir starfsmenn sem sjá um uppeldi og menntun barna kjósa að vinna í leikskólanum þínum?**

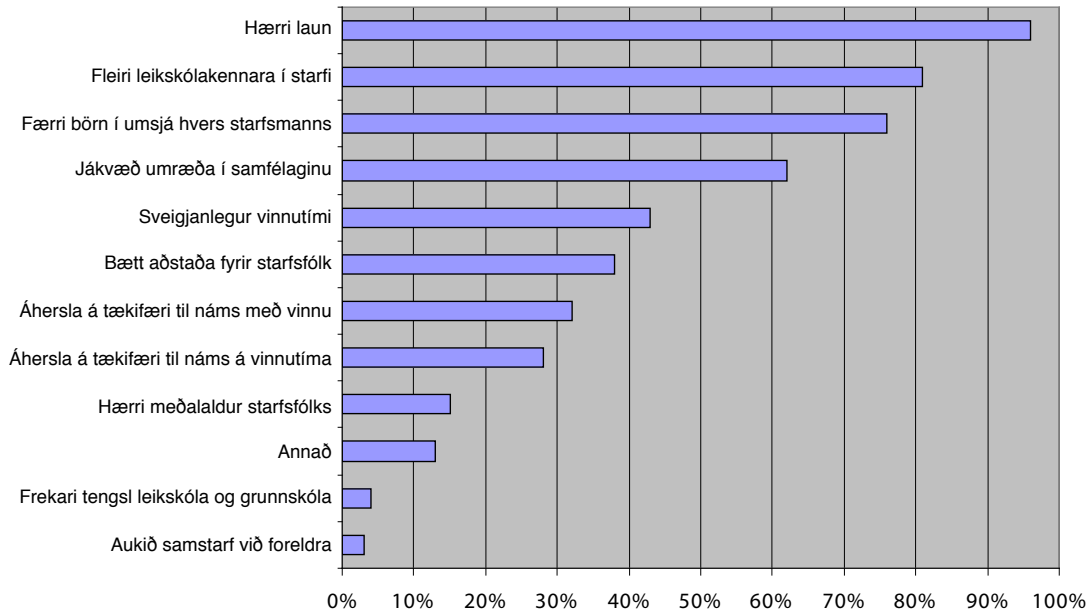


Eins og áður segir gátu þeir sem merktu við „annað“ sett fram aðra valkosti eða gert nánari grein fyrir svári sínu. Hér má sjá dæmi um slík svör:

- *Fá atvinnutækifæri*
- *Sterkur kjarni sem hefur langan starfsaldur*
- *Metnaðarfullt starf og að allir fái að njóta sín*
- *Hæfur leikskólastjóri*

Spurt var hvað stjórnendur leikskólanna teldu að helst myndi draga úr mikilli starfsmannaveltu í leikskólum hér á landi. Flestir töldu það vera hærra laun, fjölgun leikskólakennara í starfi og/eða færri börn í umsjá hvers starfsmanns, eins og sjá má á mynd 2, en hægt var að velja fleiri en einn valkost.

## Mynd 2. Hvað telur þú að helst myndi draga úr mikilli starfsmannaveltu í leikskólum?



Leikskólastjórunum gafst kostur á að koma á framfæri athugasemdum tengdum starfsmannahaldi. Eftirfarandi dæmi sýna nokkrar orðréttar athugasemdir:

*Mikill tími stjórnenda fer í að bjarga hverjum degi, færa til fólk, breyta vinnutíma og finna lausnir til að dagurinn gangi upp.*

*Þar sem eru fleiri leikskólakennarar í starfi, þar er meiri festa, frumkvæði og metnaður og öflugra foreldrastarf.*

*Það sem skiptir miklu máli er að hækka laun. Virðing fyrir störfum á Íslandi er tengd launum og okkur vantar virðingu.*

*Í raun ætti enginn að starfa í leikskóla nema hafa farið í starfsþjálfun áður... Í mörgum fyrirtækjum þarf fólk að fara á námskeið til að vera ábyrgt á kassa. En í leikskólanum getur fólk komið beint af götunni og við eigum að þjálfa það með öllu okkar starfi. Þetta er, held ég, það sem þreytir okkur mest...*

*Erfitt að manna 10 tíma opnunartíma með 8 tíma starfsfólki hvað þá fólk í hlutastörfum. Löng viðvera barna veldur áhyggjum ásamt fjölda barna.*

*Kanna þyrfti á framhaldsskólastigi af hverju svo fáir strákar velja leikskólakennaranám.*

*Lítið af fagfólki, lág laun fagfólks og ófaglærðs starfsfólks, of fátt starfsfólk miðað við barngildi vegna mikillar fjarveru starfsfólks vegna veikinda þeirra og barna þeirra.*

*Það ætti að vera auðveldara að reka óhæfa starfsmenn.*

## 2. Skólanámskrá

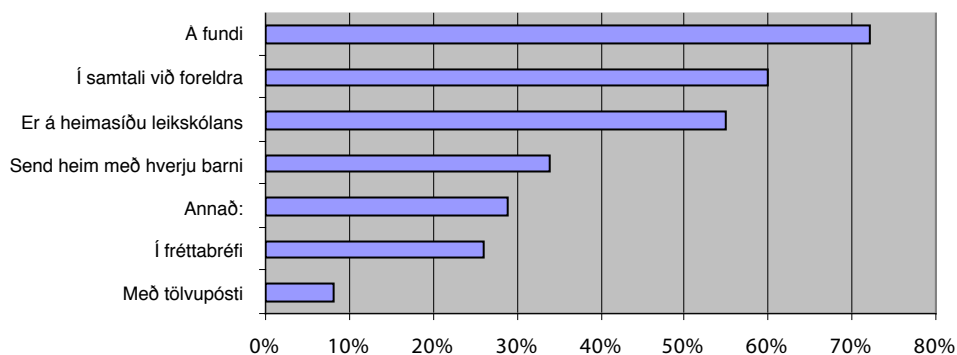
Spurt var um þætti sem tengjast skólanámskrá, meðal annars í tengslum við endurskoðun aðalnámskrár. Með hliðsjón af ákvæði aðalnámskrár um skólanámskrá var spurt hvort leikskólinn hefði ákveðna opinbera uppeldisstefnu. Fram kom að 79% hafa ákveðna opinbera uppeldisstefnu en 21% eru ekki með opinbera stefnu.

Þeir sem sögðust hafa ákveðna stefnu voru beðnir að tilgreina nánar hvaða stefnu þeir hefðu. Flestir þeirra sem tilgreindu stefnu leikskólans vísuðu til hugmynda nafngreindra fræðimanna eða tiltóku ákveðna stefnu. John Dewey var sá fræðimaður sem oftast var nefndur en auk hans voru nefndir Piaget, Erikson, Vygotsky, Gardner, Lamer, Malaguzzi, Pratt, Olofsson, Bae, Goleman, Lowenfeld og Brittain. Hugmyndafræði kennd við Reggio Emilia var oftast nefnd, en auk þess var talað um mannauðsstefnu, umhverfisstefnu og Hjallastefnuna. Margir nefndu einkunnarorð leikskólans sem ætla má að gefi vísbendingar um áherslur leikskólans.

Í könnuninni var einnig spurt hvort til væri skólanámskrá fyrir leikskólann. Þá sögðu 79% já en 21% svöruðu því neitandi. Þegar skoðaðir voru saman þeir leikskólar sem ekki höfðu ákveðna opinbera uppeldisstefnu og þeir sem ekki hafa skólanámskrá kom í ljós að um 7% leikskóla hafa hvorki opinbera uppeldisstefnu né eigin skólanámskrá.

Af þeim 80% sem sögðu að til væri skólanámskrá fyrir leikskólann sögðu um 60% að hún væri aðgengileg á netinu en það virðist vera nokkuð mismunandi hvernig skólanámskráin er birt og kynnt. Spurt var sérstaklega hvernig skólanámskráin væri kynnt fyrir foreldrum. Á mynd 3 má sjá hvernig staðið er að kynningu gagnvart foreldrum en hægt var að velja fleiri en einn valkost eftir því sem við átti.

### Mynd 3. Hvernig er skólanámskráin kynnt fyrir foreldrum?



Þeir sem merktu við „annað“ og gerðu nánari grein fyrir svörum sínum sögðu meðal annars:

- Er í rekka á hverri deild
- Á heimasíðu bæjarins
- Er aðgengileg í leikskólanum fyrir foreldra
- Til útláns þar sem allir geta tekið hana
- Þegar barn byrjar í leikskólanum er hún kynnt foreldrum



Í könnuninni voru settar fram eftirfarandi staðhæfingar um tilgang og gagnsemi skólanámskrár:

1. Skólanámskrá er upplýsandi fyrir foreldra
2. Skólanámskrá er upplýsandi fyrir nýja starfsmenn
3. Skólanámskrá sýnir hvað leikskólinn stendur fyrir
4. Skólanámskrá gerir starfið sýnilegra út á við
5. Skólanámskrá eykur samræmi í starfsemi leikskólans
6. Það er lærdómsríkt að vinna við skólanámskrána
7. Skólanámskrá er upplýsandi fyrir sveitarfélagið
8. Skólanámskrá styður faglegt starf leikskólans
9. Skólanámskrá veitir menntamálaráðuneytinu nauðsynlegar upplýsingar um skólahald.

Niðurstöðurnar leiddu í ljós að yfir 92% voru sammála eða mjög sammála fullyrðingunum.

Til að fá upplýsingar um skólanámskrárgerð var spurt hvað gæti helst stutt þá vinnu. Spurningin var opin en óskað eftir að tiltekin yrðu eitt til þrjú atriði. Langflestir nefndu tíma, þ.e. mikilvægi þess að starfsfólkið hefði nægan tíma til þess að vinna að skólanámskrá. Fagmenntun, þekking og fræðsla voru líka ofarlega á blaði. Var þá t.d. talað um það sem stuðning við námskrárgerð að hafa fagmenntað starfsfólk og/eða að bjóða þyrfti námskeið í gerð skólanámskrár. Þriðja atriðið sem margir tilgreindu var samvinna eða samstarf starfsfólksins í leikskólanum. Í því samhengi var bent á mikilvægi skoðanaskipta, faglegrar umræðu og samheldni. Fram kom sú skoðun að aðalnámskráin þyrfti að hafa skýr markmið og ramma sem gæti nýst við gerð skólanámskrár. Þá var líka bent á að góð þekking á aðalnámskránni gæti stutt vinnu við skólanámskrá.

Hér að ofan hafa verið nefnd þau atriði sem oftast komu fram en bent var á ýmislegt fleira sem gæti komið að gagni, s.s. meira fjármagn, sameiginleg uppeldissýn allra starfsmanna, aðgengi að ráðgjöf eða efni um gerð skólanámskrár, endurmat innan skólans, fagleg stjórnun, stöðugleiki í starfsmannahaldi, metnaður og áhugi.

Með sama hætti og spurt var hvað gæti stutt starfsfólk við skólanámskrárgerð var spurt hvað gæti torvelað skólanámskrárgerðina. Aftur var spurt með opinni spurningu og óskað eftir að tiltekin yrðu eitt til þrjú atriði. Tveir þættir voru langoftast tilgreindir þ.e. tími og starfsfólk. Tímaskortur var talinn torvelda gerð skólanámskrár og var þá t.d. sagt að fjölga þyrfti skipulagsdögum, auka þyrfti svigrúm fyrir fundi eða að fjármagn skorti þannig að hægt væri að borga starfsfólki fyrir að vinna aukavinnu. Í tengslum við starfsfólkið voru örar mannabreytingar og skortur á fagmenntuðu fólki oftast nefnt. Eftirfarandi eru nokkur orðrétt dæmi um svör:

*Mikil starfsmannavelta í leikskólum, mikill tími fer í að upplýsa og þjálfa nýtt starfsfólk.*

*Það hversu fáir eru með fagmenntun, hræðsla og kunnáttuleysi.*

*Vanþekking, að ætla sér of mikið og vera með of mörg járn í eldinum í einu. Vera með óraunhæf markmið.*

*Ólík viðhorf starfsfólks til starfsins.*

*Mannekla og miklar mannabreytingar. Álag og miklar kröfur á of fáa fagmenntaða starfsmenn leikskólans. Of fáir starfsdagar á ári, vegna mikils fjölda ófaglærðra fer allur tíminn í að mennta starfsfólkið.*

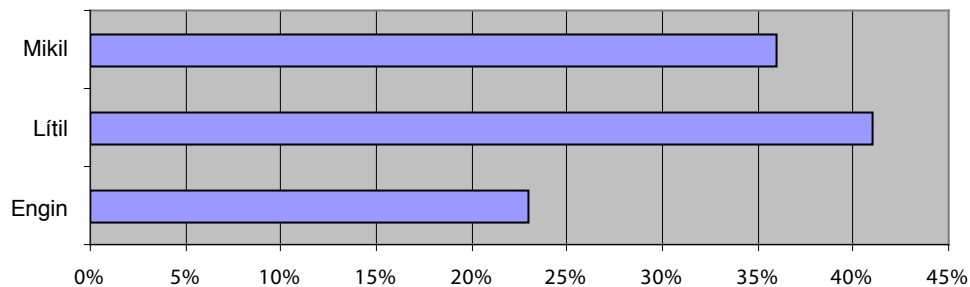
*Vanþekking á hópavinnu við ákvarðanatöku. Mikið vinnuálag á leikskólastjóra sem þarf að leggja mikla vinnu í undirbúning og framkvæmd.*

*Það sem getur torvelað er að hlutverk skólanámskrár er ekki nógu skýrt fyrir starfsfólkinu, einnig getur neikvæðni torvelað gerð skólanámskrár.*

*Þegar stjórnendur taka að sér að vinna námskrá án þess að starfsfólk leikskólans sé meðvitað um gildi námskrárinnar eða hvert hlutverk hennar er.*

Þar sem mikið hefur verið rætt um mannekleu og tíð mannaskipti á leikskólum var spurt hversu mikil áhrif mannaskipti og forföll hefðu haft á skólanámskrárgerð. Eins og sjá má á mynd 4 sögðu 36% þessa þætti hafa haft mikil áhrif, um 40% sögðu áhrif mannaskipta og forfolla á skólanámskrárgerð lítil og rúm 20% sögðu áhrifin engin.

**Mynd 4. Hversu mikil áhrif hafa mannaskipti og forföll haft á skólanámskrárgerðina í þínum leikskóla?**



### 3. Mat á skólastarfi

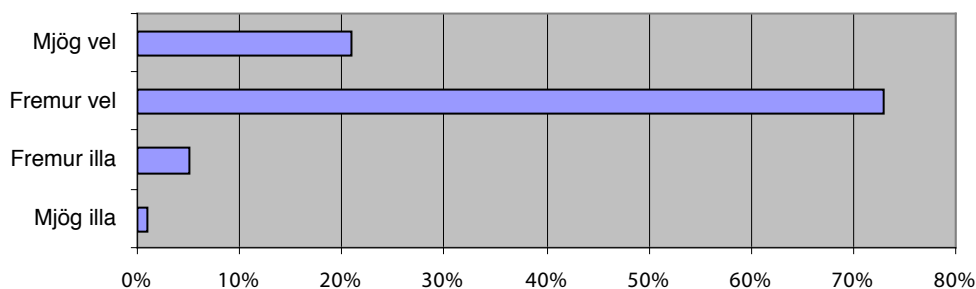
Að beiðni samráðsnefndarinnar var spurt um mat á leikskólastarfi. Umfjöllun um mat á skólastarfi er skipt í tvo hluta, þ.e. sjálfsmat og ytra mat. Þegar fjallað er um sjálfsmat er átt við mat sem er skipulagt og framkvæmt af starfsfólki skólans og hugsanlega í samvinnu við aðra hagsmunaaðila sem tengjast leikskólanum s. s. foreldra og sveitarfélög. Með ytra mati er átt við mat sem framkvæmt er af utanaðkomandi aðilum.

#### 3.1 Sjálfsmat

Könnunin leiddi í ljós að í um 70% tilvika er gerð grein fyrir framkvæmd sjálfsmats leikskóla í skólanámskrá. Til að fá skýrari mynd af sjálfsmatsaðferðum var með opinni spurningu óskað eftir dæmum um sjálfsmatsaðferðir. Svörin benda til þess að margar og mismunandi leiðir séu farnar þegar kemur að sjálfsmati leikskóla. Margir þeirra sem gerðu grein fyrir matsaðferðum sögðust ekki byggja á einni aðferð heldur setja saman valda þætti úr ýmsum aðferðum. Af þeim sem tilgreindu ákveðnar matsaðferðir sögðust yfir 80 stjórnendur nota *Ecers: kvarði til að meta leikskólastarf fyrir þriggja til sex ára börn* (Thelma Harms og Richard M. Clifford). Annað matstæki sem nefnt var heitir *Barnið í brennidepli* (Hildur Skarphéðinsdóttir) en það var nefnt í 15 tilfellum. Þó að mismunandi leiðir séu farnar við sjálfsmat þá sögðu yfir 90% að sjálfsmat leikskólans fæli í sér bæði áætlun um breytingar eða úrbætur og greiningu á veikleikum og styrkleikum.

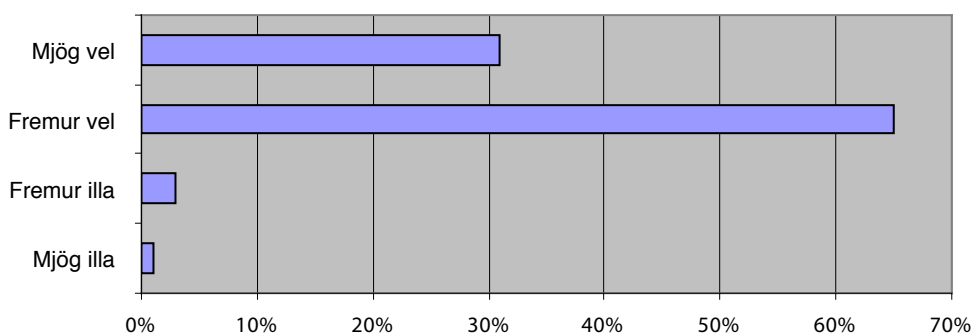
Spurt var hvernig sjálfsmat leikskólans tengdist þeim viðmiðum um sjálfsmat sem fram koma í aðalnámskránni. Um fimmtungur sagði það tengjast mjög vel, 73% sögðu fremur vel og 5% fremur illa, sjá mynd 5.

**Mynd 5. Hvernig tengist sjálfsmat leikskólans þeim viðmiðum um sjálfsmat sem fram koma í aðalnámskrá?**



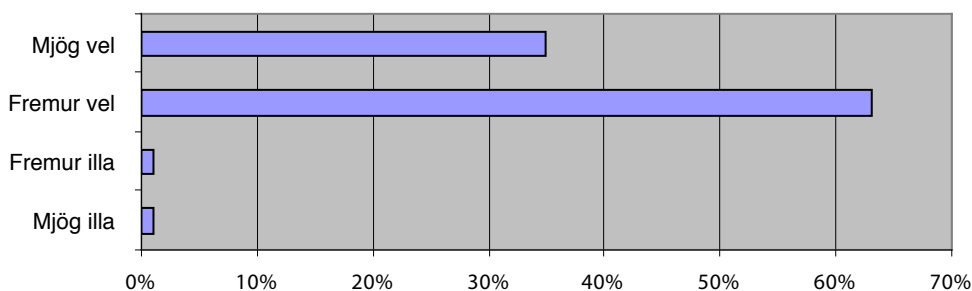
Einnig var spurt hvernig sjálfsmat leikskólans tengdist helstu áherslum og markmiðum skólastarfsins. Flestir, eða 65%, töldu þetta tvennt tengjast fremur vel en 31% taldi sjálfsmatið tengjast markmiðum skólastarfsins mjög vel, eins og sjá má á mynd 6.

**Mynd 6. Hvernig tengist sjálfsmat leikskólans helstu áherslum og markmiðum skólastarfsins?**



Spurt var hvort leikskólastjórinn teldi sjálfsmat leikskólans styðja starfsfólkið þegar það ynni að markmiðum leikskólans. Flestir eða yfir 60% töldu að það styddi starfsfólkið fremur vel en 35% sögðu mjög vel, eins og sjá má nánar á mynd 7.

**Mynd 7. Hvernig telur þú að sjálfsmat leikskólans styðji starfsfólkið þegar það vinnur að markmiðum leikskólans?**



### 3.2 Ytra mat

Í 25% tilfella hafði verið gert ytra mat á leikskólanum og voru þeir sem höfðu reynslu af ytra mati spurðir nánar um það. Það var mismunandi hver framkvæmdi ytra matið en t.d. voru nefnd sveitarfélög, rannsóknarstofnanir, sérfræðingar, foreldrafélög og nemar. Frumkvæði að ytra mati kom frá ýmsum aðilum svo sem menntamálaráðuneyti, sveitarfélögum, leikskólastjórum eða háskólum. Um 98% þeirra úttekta sem leikskólastjórnarnir vísuðu til voru framkvæmdar árið 2000 eða síðar.

Af þeim leikskólastjórnendum sem höfðu reynslu af ytra mati taldi enginn það hafa haft neikvæð áhrif á starfið í leikskólanum. Hins vegar töldu 92% það hafa haft jákvæð áhrif og 8% að matið hefði hvorki haft jákvæð né neikvæð áhrif. Þeir sem vildu gátu gert nánari grein fyrir afstöðu sinni til ytra matsins. Eftirfarandi eru orðrétt sýnishorn af þeim umsögnum:

*Hollt fyrir skólann að fá hverskonar ytra mat, til að efla starfið, bæta það og halda áfram með það sem mælist vel fyrir. Ytra mat er einnig góður vettvangur fyrir umræður um starfsemina.*

*Það var mjög gott að fá ábendingar um það sem betur mátti fara og einnig að fá staðfestingar á því sem vel var gert.*

*Mjög gagnlegt og jákvætt. Styrkti okkur og hvatti. Lukum vinnu við gerð skólánámskrár, unnum út frá ábendingum og fengum staðfestingu á öðrum sterkari þáttum í leikskólastarfinu.*

*Aðstoðar leikskólastjóra við að taka á málum sem þarf að taka á.*

*Mikilvægt aðhald og gott stýritæki.*

*Gefur okkur nýja sýn á starfið.*

*Hafði jákvæð áhrif m.t.t starfsins - margt bætt síðan - Starfsfólkið var ekki sátt við úrvinnsluna, fannst ekki að hægt væri að meta starfið og skólann á svona stuttum tíma.*

*Hjálpar okkur að skilgreina starfið betur.*

## 4. Endurskoðun aðalnámskrár leikskóla frá 1999

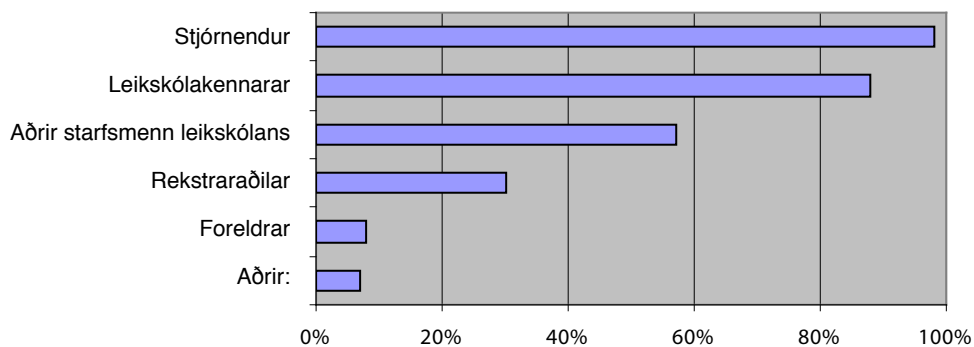
Í tengslum við fyrirhugaða endurskoðun á aðalnámskrá leikskóla frá 1999 var ákveðið að skoða valda þætti sem tengjast aðalnámskránni. Í töflu 1 má sjá fullyrðingar um aðalnámskrá sem settar voru fram og spurt hversu sammála eða ósammála þeim leikskólastjórar væru.

**Tafla 1. Hversu sammála eða ósammála ertu eftirfarandi fullyrðingum um aðalnámskrá leikskóla frá 1999?**

	Mjög sammála	Sammála	Hvorki né	Ósammála	Mjög ósammála
1. Aðalnámskráin styður daglegt starf í leikskólanum	37%	57%	6%	0%	0%
2. Aðalnámskráin þarf að innihalda nákvæmari lýsingar á leiðum að markmiðum	17%	27%	27%	23%	6%
3. Aðalnámskráin er gagnleg í tengslum við skólaþróunarstarf leikskólans	28%	60%	12%	0%	1%
4. Aðalnámskráin er gagnleg í tengslum við innra mat á leikskólalastarfinu	26%	61%	12%	1%	1%
5. Aðalnámskráin er rammi fyrir sveigjanlegt leikskólalastarfi	44%	49%	6%	1%	1%
6. Aðalnámskráin inniheldur flest það sem skiptir máli fyrir leikskólalastarfið	33%	54%	10%	1%	1%
7. Það er auðvelt að vinna í samræmi við markmið aðalnámskrárinnar	31%	58%	9%	1%	1%
8. Aðalnámskráin stýrir starfi leikskólans of mikið	2%	5%	21%	59%	12%

Spurt var hverjir í leikskólanum notuðu aðalnámskrá leikskóla og kom í ljós að það eru aðallega stjórnendur og leikskólakennarar sem það gera. Á mynd 8 má sjá nánar hvernig svörin skiptust. Þeir sem merktu við „aðrir“ sögðust t.d. eiga við kennaranema sem koma í vettvangsnám í leikskólanum.

**Mynd 8. Hverjir nota aðalnámskrá leikskóla í þínum leikskóla?**



Spurt var hvernig aðalnámskrá leikskóla væri kynnt fyrir starfsfólki leikskólans. Svo virðist sem algengast sé að hún sé kynnt á fundum og/eða í tengslum við nýliðakynningar en 57% sögðu á fundi og 63% sögðu í tengslum við nýliðakynningar. Um 14% sögðu að aðalnámskráin væri ekki kynnt sérstaklega.

Segja má að almennt hafi leikskólastjórar verið sammála því að aðalnámskráin styðji daglegt starf, skólaþróun, mat og sveigjanleika, auk þess sem hún er talin innihalda flest það sem skiptir máli fyrir leikskólastarfið. Sú fullyrðing sem fæstir voru á einu máli um var að aðalnámskráin þyrfti að innihalda nákvæmari lýsingar á leiðum að markmiðum, en eins og sjá má þá voru 44% sammála en 29% ósammála.

Könnunin leiddi í ljós að tengsl milli skólanámskrár leikskóla og aðalnámskrár leikskóla eru almennt talin mikil en um 80% töldu tengslin vera mikil og 20% sögðu vera nokkur tengsl.

Að lokum var spurt hvaða þætti í aðalnámskrá leikskóla brýnast væri að endurskoða. Fram kom bæði sú skoðun að ekki væri þörf á endurskoðun og að rétt væri að endurskoða reglulega. Auk þess kom líka fram að ekki höfðu allir mótað sér skoðun. Þættir eða málaflokkar sem nefndir voru og talið að þyrfti að endurskoða eða bæta inn í aðalnámskrá voru m.a. eftirfarandi:

- *Aldurstengd viðmið*
- *Foreldrasamstarf*
- *Lýðræði*
- *Lýsingar á leiðum og markmiðum*
- *Mat*
- *Málefni nýbúa og tvítýngdra barna*
- *Samstarf leikskóla og grunnskóla*
- *Snerting og umhyggja*
- *Stærðfræði*
- *Trúmál*

