

Drífa Kristín Þrastardóttir
Guðný Gerður Gunnarsdóttir
Pétur H. Ármannsson

Húsakönnun

Grettisgata – Snorrabraut – Laugavegur – Rauðarárstígur



Reykjavík 2005

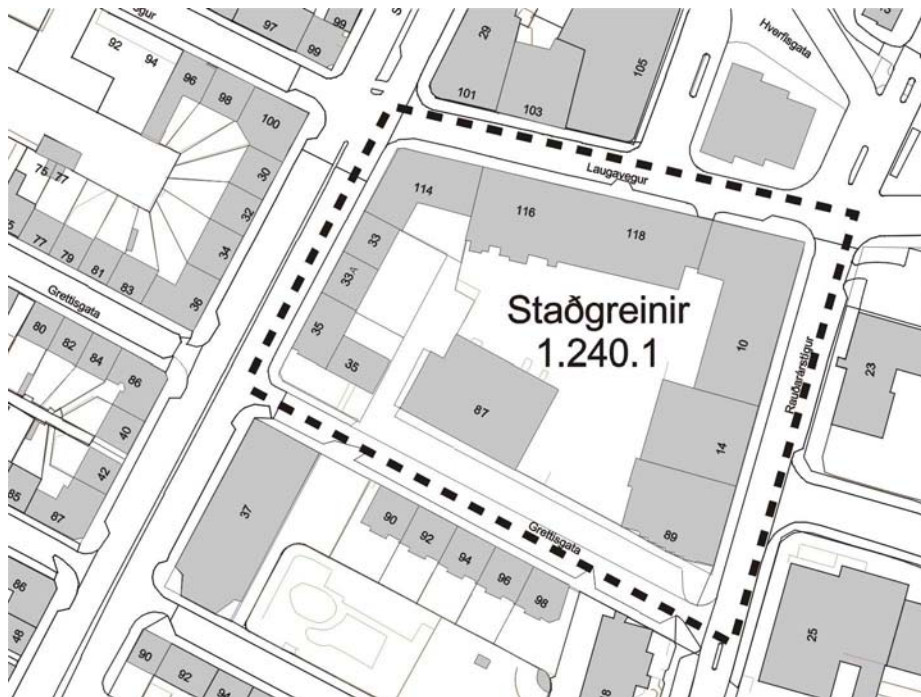
Minjasafn Reykjavíkur
Skýrsla nr. 127

Húsakönnun

Grettisgata – Snorrabraut – Laugavegur – Rauðarárstígur

Staðgreinireitur 1.240.1

Drífa Kristín Þrastardóttir, sagnfræðingur
Guðný Gerður Gunnarsdóttir, borgarminjavörður
Pétur H. Ármannsson, arkitekt



Reykjavík 2005

Minjasafn Reykjavíkur
Skýrsla nr. 127

Unnið að beiðni Skipulagsfulltrúa Reykjavíkur
vegna deiliskipulagsvinnu.

Ljósmyndir: Drífa Kristín Þrastardóttir, Minjasafni Reykjavíkur.

Kort: Björn Ingi Edvardsson, Skipulags- og byggingarsviði Reykjavíkur.

Skýrslur Minjasafns Reykjavíkur – Árbæjarsafns.

Ritstjóri: Guðný Gerður Gunnarsdóttir borgarminjavörður

© Minjasafn Reykjavíkur – Árbæjarsafn, Drífa Kristín Þrastardóttir sagnfræðingur.

Mynd á forsíðu:

Hús Egils Vilhjálmssonar hf. við Rauðarárstíg og Laugaveg árið 1955. Mynd sem
prýddi bréfsefni og auglýsingar fyrirtækisins á þeim tíma.

Hér tekin eftir: http://www.leoemm.com/willys_seinni.htm.

Minjasafn Reykjavíkur – Árbæjarsafn

Skýrsla nr. 127

Reykjavík 2005

Öll réttindi áskilin.

Efnisyfirlit

1. Húsakönnun

Formáli.....	4
Byggingarsaga.....	5
Varðveislumat.....	16
Kort Húsverndarskrár Reykjavíkur.....	17

2. Húsaskrá

Grettisgata 87.....	18
Grettisgata 89.....	19
Laugavegur 114.....	20
Laugavegur 116.....	21
Laugavegur 118.....	22
Rauðarárstígur 10.....	23
Rauðarárstígur 14.....	24
Snorrabraut 33.....	25
Snorrabraut 33a.....	26
Snorrabraut 35.....	27
Heimildaskrá.....	28
Myndaskrá.....	31

Formáli

Hér fer á eftir könnun byggðar á staðgreinireit **1.240.1** í Reykjavík, en hann afmarkast af Grettisgötu, Snorrabraut, Laugavegi og Rauðarárstíg. Húsakönnunin er unnin að beiðni Skipulags- og byggingarsviðs Reykjavíkur í samræmi við skipulagslög vegna gerðar deiliskipulags á svæðinu. Þessi reitur er utan þess svæðis sem varðveisluskrá Reykjavíkur nær til, en það er svæðið innan Hringbrautar / Snorrabrautar. Ekki hefur því áður verið gert varðveislumat á húsunum sem þar standa, en þau voru byggð á tímabilinu 1932–1987. Ekki er um að ræða tæmandi sögulega úttekt á viðkomandi svæði, en þó er skoðað hvaða hús hafa verið byggð á svæðinu í gegnum árin og þau metin sem enn standa. Sú rannsókn er nauðsynleg til að átta sig á samhengi byggðarinnar og þróun svæðisins.

Við mat á varðveislugildi húsa hefur verið beitt svokallaðri SAVE-aðferð (Survey of Architectural Value in the Environment) sem gerð er grein fyrir í ritinu *Leiðbeiningar um gerð bæja- og húsakannana*, útgefnu af Húsafríðunarnefnd ríkisins 1996. Þar er höfð til hliðsjónar dönsk SAVE-aðferð, þar sem lagt er mat á fjóra þætti; *listraent gildi, menningarsögulegt gildi, umhverfisgildi og upprunalega gerð*. **Varðveislugildi húsa** byggist síðan á innbyrðis mati á vægi hvers þáttar og vega þar þyngst gildi byggingarlistar, menningarsögu og umhverfis. Einnig er stuðst við Húsverndarskrá Reykjavíkur, sem gefin var út sem þemahefti með *Aðalskipulagi Reykjavíkur 1996–2016, Húsvernd í Reykjavík, svæðið innan Snorrabrautar / Hringbrautar*. Þar sem húsverndarskráin er ekki að öllu leyti byggð á rannsóknnum heldur á fyrirliggjandi gögnum og úttekt byggðarinnar á staðnum, getur verið nauðsynlegt að gera breytingar eftir nákvæmari húsakönnun.

Faglega ráðgjöf við gerð varðveislumatsins veitti Pétur H. Ármannsson arkitekt og deildarstjóri byggingarlistadeildar Listasafns Reykjavíkur.

Nóvember 2005,

Guðný Gerður Gunnarsdóttir, borgarminjavörður
Minjasafni Reykjavíkur – Árbæjarsafni.

Byggingarsaga

Hér fer á eftir byggingarsöguleg úttekt á staðgreinireit **1.240.1** í Reykjavík, sem ber verkheitið „Tryggingastofnunarreitur“.

Staðsetning

Reiturinn afmarkast af Grettisgötu, Snorrabraut, Laugavegi og Rauðarárstíg.



Loftmynd af svæðinu úr Borgarvefsjá.

Húsagerð og aldur

Á reitnum standa í dag tíu hús og eru þau öll steinsteyp. Flest þeirra eru fjórlyft, eða fimm hús, þar af eitt sem var tvílyft að upprunalegri gerð. Þrjú húsanna eru þrílyft, eitt er einlyft og eitt er í dag fimmlýft, en var upphaflega fjórlyft.

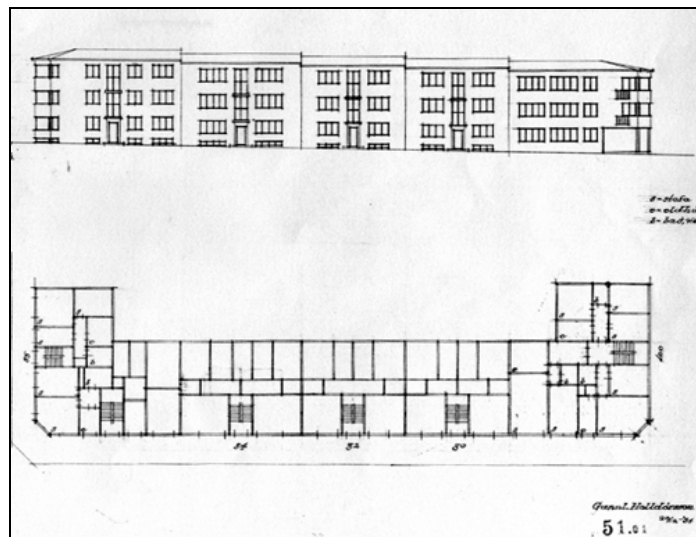
Elsta húsið á reitnum, Rauðarárstígur 10, var byggt árið 1932 en breytt í núverandi mynd á árunum 1976–1979. Flest voru húsin byggð á fimmta áratugi síðustu aldar, eða fimm hús, en fjögur hús risu á reitnum eftir það, eitt árið 1953, annað árið 1968, það þriðja árið 1977 og það fjórða og yngsta á árunum 1982–1987.

Reiturinn byrjaði að byggjast á þeim tíma þegar ríkjandi skipulagshugmyndir gerðu ráð fyrir samfelldum röðum tveggja og þriggja hæða steinhúsa meðfram flestum götum. Slík skipulagsgerð er nefnd blokkbygging eða randbyggð og þekkist meðal annars frá Kaupmannahöfn og Berlín. Gengið var út frá slíku fyrirkomulagi þegar fyrsta heildarskipulagið fyrir Reykjavík var samþykkt í bæjarstjórn árið 1927. Þó að það skipulag væri fellt úr gildi árið 1933 hafði það veruleg áhrif á uppbyggingu

¹ <http://www.borgarvefsja.is/website/bvs/bvs.html>, 12.10.2005.

Vesturbæjarins og annarra bæjarhluta sem byggðust um og eftir 1930.² Elsta húsið á reitnum, sem stendur á horni Rauðarárstígs og Laugavegar, var byggt í anda þessa skipulags, en við byggingu þess var horft til áframhaldandi randbyggðar við Laugaveg og Rauðarárstíg.

Vestast á reitnum, við Snorrabraut 33–35, stendur röð sambyggðra fjölbýlishúsa í fúnkísstíl sem byggð voru á árunum 1939–1946. Þessi hús mynda hluta af heildstæðri byggð fúnkíshúsa sem reis við Snorrabraut á fjórða og fimmta áratugi síðustu aldar, en Snorrabraut var þá austasti hluti Hringbrautar. Gatan Hringbraut á rætur að rekja til skipulagsins frá 1927 sem gerði ráð fyrir breiðgötu umhverfis meginbyggðina í borginni (núverandi Ánanaust, Hringbraut, Þorfinnsgata og Snorrabraut). Bæjaryfirvöld leituðust við að tryggja vandað og samræmt heildarútlit byggðarinnar við þessa götu eins og sjá má við Hringbraut frá Melatorgi að Ánanaustum annars vegar og við Snorrabraut, Miklatorg og Skúlagötu hins vegar. Þessar götummyndir eru í heild sinni einstæðar í skipulags- og byggingarsögu Reykjavíkur, ekki síst sem vitnisburður um byggingarlist árunna milli 1930–1945. Gunnlaugur Halldórsson arkitekt átti stóran þátt í að móta götummynd Snorrabrautar á kaflanum milli Njálsgötu og Laugavegar. Í skjalasafni hans er varðveitt teikning frá 1934 er sýnir gerð og útlit sambyggðra húsa við Hringbraut (Snorrabraut) 30–50.³ Útlit og gerð þeirra húsa sem síðan risu á þessum kafla er í öllum meginatriðum í samræmi við tillögu Gunnlaugs, enda þótt hann hafi sjálfur ekki gert byggingarnefndaruppdraetti af þeim. Húsin hafa áberandi einkenni, inngang á miðri framhlið með háum lóðréttum glugga yfir og ílanga stofuglugga sitt hvoru megin. Tvær litlar íbúðir eru að jafnaði á hverri hæð, sín hvoru megin stigagangs. Þessi lausn á stigagangshúsi í samfelldri húsaröð í fúnkísstíl var nýmæli í byggingarsögu Reykjavíkur. Hana má finna í ýmsum tilbrigðum á svæðinu umhverfis Hlemm og víðar í gamla bænum, meðal annars við Snorrabraut 33–35.



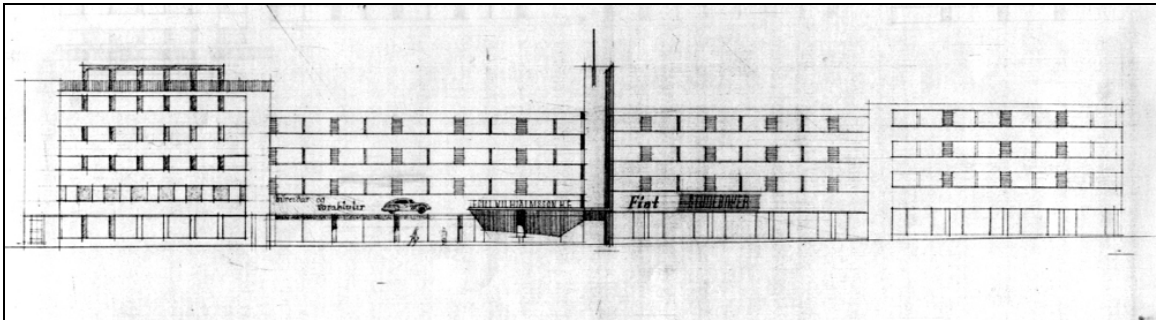
Teikning Gunnlaugs Halldórssonar að hluta húsanna við Hringbraut (Snorrabraut) 30–50.⁴

² Páll Línal: *Bæirnir byggjast*, bls. 186–188 – Guðjón Friðriksson: *Saga Reykjavíkur*. Síðari hluti, bls. 113, 117–118 – Trausti Valsson: *Reykjavík. Vaxtarbroddur*, bls. 42–43 – Trausti Valsson: *Skipulag byggðar á Íslandi*, bls. 122–125 – Nikulás Úlfar Mátsson: „Ágrip byggðarþróunar í Reykjavík“, bls. 22.

³ Listasafn Reykjavíkur, byggingarlistardeild: Teikningasafn Gunnlaugs Halldórssonar.

⁴ Listasafn Reykjavíkur, byggingarlistardeild: Teikningasafn Gunnlaugs Halldórssonar.

Auk þess að móta ásýnd Snorrabrautar á þessum kafla hannaði Gunnlaugur Halldórsson samræmt útlit þriggja stórhýsa á reitnum sem hér er til umfjöllunar. Um er að ræða þrjú sambyggð verslunar- og skrifstofuhús sem reist voru við Laugaveg 114–118 á fimmta og sjötta áratugi aldarinnar. Með byggingu þeirra myndaðist samfelld og óslitin húsaröð meðfram vestur- og norðurmörkum reitsins, allt frá fjölbýlishúsunum við Snorrabraut austur að húsinu á horni Laugavegar og Rauðarárstígs. Í gerð og útliti húsanna við Laugaveg gætir áhrifa frá nýjum alþjóðlegum straumum í byggingarlist sem bárust til landsins á eftirstríðsárunum og höfðu síðan mótandi áhrif á íslenska húsagerðarlist, en sú stefna sem þróaðist hefur gengið undir nafninu módernismi. Með módernismanum var farið að leggja áherslu á hreinni form og opnari rými, stóra óskipta gluggafleti, slétt yfirborð í hreinum litum, beinar línur og lágreist einhalla þök.⁵



Teikning Gunnlaugs Halldórssonar að húsalengjunni við Laugaveg 114–118 og ráðgerðri hækkun á húsinu á horni Rauðarárstígs og Laugavegar.⁶

Tvær sambyggðar verslunar- og skrifstofubyggingar sem risu við Rauðarárstíg á árunum 1977–1987 (Rauðarárstígur 14 og Grettisgata 89) mynduðu áframhald á þeirri randbyggð sem fyrir var á reitnum. Þessi hús, sem og breytingar sem gerðar hafa verið á húsinu Rauðarárstíg 10, eru dæmi um byggingarlist áttunda og níunda áratugarins.

Eini hluti reitsins sem ekki er randbyggður er við Grettisgötu, þar sem enn stendur stök einlyft verkstæðisbygging sem byggð var seint á sjöunda áratugnum í tengslum við iðnaðarstarfsemi sem þá var umfangsmikil á reitnum.

Breytingar

Flest húsanna hafa staðið óbreytt að mestu frá því að þau voru byggð. Húsið Rauðarárstígur 10 gekkst þó undir umtalsverðar breytingar á áttunda áratugi síðustu aldar, þegar það var hækkað um tvær hæðir svo að úr varð fjórlyft bygging. Um leið var útliti og gluggum annarrar hæðarinnar breytt til samræmis við ofanábygginguna, svo að húsið fékk í heild allt aðra ásýnd en það hafði upphaflega. Einnig hefur húsinu Laugavegi 114 verið breytt nokkuð. Árið 1984 var byggð ofan á það inndregin þakhæð sem seinna var hækkuð og stækkuð og árið 1998 var jarðhæð hússins stækkuð með einnar hæðar viðbyggingu og kjallara til suðurs. Þá hefur fjórða hæð hússins Grettisgötu 89 verið stækkuð og loftræstiklefi byggður ofan á hana. Að öðru leyti hefur húsunum lítið verið breytt að ytra byrði, fyrir utan minni háttar útlitsbreytingar, svo sem glugga- og dyrabreytingar.

⁵ *Skrá yfir friðuð hús*, bls. 127 – *Íslensk byggingarlist*, bls. 45–46 – *Leiðsögn um íslenska byggingarlist*, bls. 14 – Abrecht, Birgit: *Arkitektúr á Íslandi*, bls. 24–26.

⁶ Listasafn Reykjavíkur, byggingarlistardeild: Teikningasafn Gunnlaugs Halldórssonar.

Höfundar

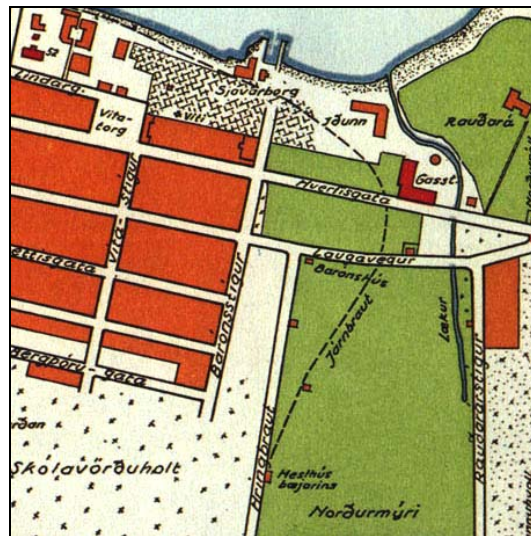
Vitað er um höfunda allra húsanna sem standa á reitnum í dag. Af þeim hefur Gunnlaugur Halldórsson arkitekt verið atkvæðamestur, en hann teiknaði alla húsalengjuna við Laugaveg, það er Laugaveg 114, 116 og 118, og einnig verkstæðishúsið Grettisgötu 87. Húsið Rauðarárstígur 10 var upphaflega teiknað af Þorleifi Eyjólfssyni húsameistara, en hækkun og breytingar á húsinu teiknaði Aðalsteinn Richter arkitekt, sem einnig hannaði húsin Rauðarárstíg 14 og Grettisgötu 89. Fjölbýlishúsin nr. 33 og 33a við Snorrabraut teiknaði Björn Rögnvaldsson, forsmiður, en höfundar að húsinu Snorrabraut 35 eru arkitektarnir Gísli Halldórsson, Sigvaldi Thordarson og Kjartan Sigurðsson.

Saga reitsins

Saga svæðisins sem nú afmarkast af Laugavegi, Rauðarárstíg, Grettisgötu og Snorrabraut er einkum samtvinnuð sögu eins fyrirtækis sem byggði þar upp starfsemi sína á fjórða og fimmta áratugi síðustu aldar, en það er fyrirtækið Egill Vilhjálmsson hf., sem var á sínum tíma eitt hið stærsta hér á landi á sviði bifreiðasölu, bifreiðasmíði og viðgerða- og varahlutaþjónustu. Egill Vilhjálmsson bifreiðastjóri stofnaði fyrirtækið árið 1929 og starfaði það fyrstu árin á Grettisgötu 16–18. Með vexti þess reyndist nauðsynlegt að velja því nýjan stað og varð þá fyrir valinu fimmtán hundruð fermetra lóð við Laugaveg og Rauðarárstíg, sem síðar fékk númerið Laugavegur 118. Lóðina fékk Egill Vilhjálmsson leigða til 75 ára.⁷



Svæðið á korti frá 1904.⁸



Svæðið á korti frá 1920.⁹

Svæðið sem hér um ræðir var þá á jaðri meginbyggðarinnar í Reykjavík og var talið óhentugt til byggingar sökum múrlendis, enda rann Rauðará (Rauðarárlækur) í gegnum það úr Norðurmýrinni. Þarna hefur að öllum líkindum verið mótekja, enda er

⁷ Vilhjálmur S. Vilhjálmsson: *Við sem byggðum þessa borg II*, bls. 172.

⁸ Reykjavík 1902. Hluti af korti Landmælingadeildar herforingjaráðsins í Kmh. Minjasafn Reykjavíkur – Árbæjarsafn.

⁹ Reykjavík 1920. Hluti af korti eftir Egil Hallgrímsson. Minjasafn Reykjavíkur – Árbæjarsafn.

bletturinn austan Rauðarár nefndur Mógarafarblettur í heimildum frá þessum tíma.¹⁰ Á svæðinu austan Rauðarárstígs stóðu nokkur íbúðarhús sem byggð höfðu verið á öðrum og þriðja áratugi aldarinnar en vestan Rauðarárstígs, á reitnum sem hér um ræðir, stóð aðeins eitt hús á þessum tíma, timburhúsið Árbakki, sem reist var árið 1907 á lóðarspildu milli Rauðarár og Rauðarárstígs. Húsinu fylgdu hæsnakofi og tveir geymsluskúrar og var eignin talin nr. 10 við Rauðarárstíg. Árið 1956 var þetta hús komið í eigu Egils Vilhjálmssonar hf. og árið 1965 var búið að fjarlægja það af lóðinni.



Svæðið á korti frá um 1915.¹¹

Í ágúst árið 1931 fékk Egill Vilhjálmsson leyfi til að byggja á leigulóð sinni hús fyrir verslun og bifreiðavinnustofu. Að sögn Egils þótti mönnum það glapræði að ætla að byggja „í sjálfum forunum við Rauðará“ og reka verslunar- og iðnaðarfyrirtæki þarna fyrir innan bæ.¹² En jarðvegurinn hafði verið kannaður og í ljós kom að þarna var ekki langt niður á slétta grágrýtisklöpp. Um þetta leyti fór bærinn einnig að ganga frá mikilli leiðslu úr Nordurmýrinni í sjó fram sem lögð var meðfram vestari mörkum lóðarinnar.¹³ En staðinn hafði Egill valið ekki síst með það fyrir augum að þarna yrðu í framtíðinni fjölfarnar götur og nægt rými til vaxtar og uppbyggingar fyrirtækisins. Frá Hlemmi lágu tvær helstu göturnar inn í bæinn, Laugavegur og Hverfisgata, og þar var þegar hafin uppbygging annars bifreiðafyrirtækis, sem var í eigu Sveins Egilssonar. Sveinn hafði árið 1919 komið upp bifreiðaviðgerðaskúr á lóðinni vestan við Hlemmtorg og á árunum 1926–1947 reisti hann þar mikið stórhýsi undir rekstur sinn (Laugaveg 105). Svæðið í kringum Hlemm átti því eftir að verða einskonar miðstöð bifreiðaiðnaðar í Reykjavík, með Svein Egilsson á aðra hönd og Egil Vilhjálmsson á hina.¹⁴

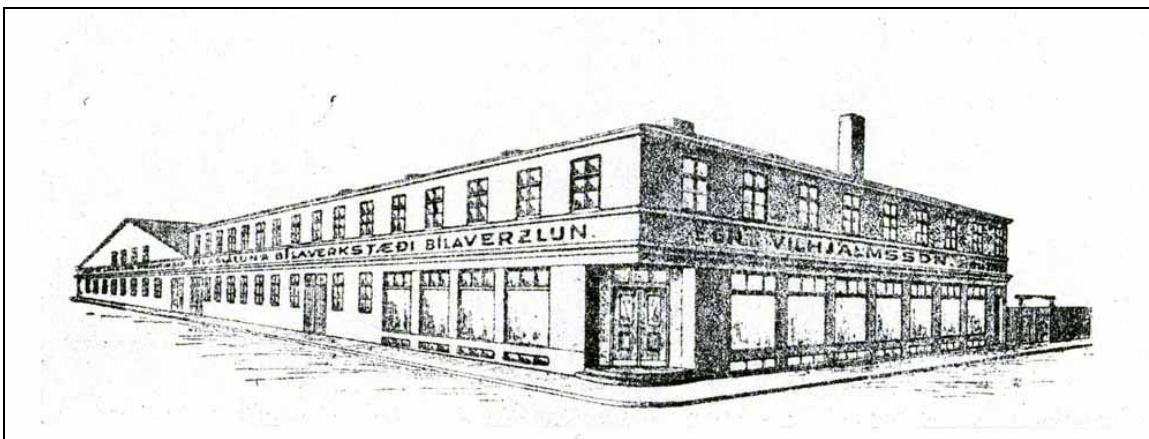
¹⁰ Borgarskjalasafn Reykjavíkur (BsR): Skjöl byggingarfulltrúa (B) fyrir Rauðarárstíg 10.

¹¹ Reykjavík 1915–1920. Hluti af korti eftir Ólaf Þorsteinsson. Minjasafn Reykjavíkur – Árbæjarsafn.

¹² Vilhjálmur S. Vilhjálmsson: *Menn sem ég mætti*, bls. 48 – Vilhjálmur S. Vilhjálmsson: *Við sem byggðum þessa borg II*, bls. 172–173.

¹³ Vilhjálmur S. Vilhjálmsson: *Við sem byggðum þessa borg II*, bls. 172.

¹⁴ Örn Sigurðsson og Ingibergur Bjarnason: *Íslenska bílaöldin*, bls. 72 – Guðjón Friðriksson: *Saga Reykjavíkur*, fyrri hluti, bls. 182–183.



Hús Egils Vilhjálmssonar hf. á horni Rauðarárstígs og Laugavegar.¹⁵

Egill lét hefja framkvæmdir á leigulód sinni haustið 1932 og gekk verkið svo vel að lokið var við að steypa húsið fyrir gamlársdag það ár. Var þá risin á horni Laugavegs og Rauðarárstígs stór L-laga bygging uppá tvær hæðir og kjallara og er það upphafið að húsinu sem nú er skráð sem Rauðarárstígur 10. Undirstöður hússins og allir veggir voru gerðir með það fyrir augum að hægt yrði að stækka það að flatarmáli og hækka um tvær hæðir. Þarna var síðan um árabíl sölubúð og viðgerðarverkstæði á neðri hæðinni og bifreiðageymslur og vinnustofa fyrir bifreiðamálun á efri hæðinni. Árið 1938 var gerð stór viðbygging við húsið meðfram Rauðarárstíg en það hús var einlyft, með miklu risi, og sneri gaffli út að götu. Þar var sett upp sérstakt yfirbyggingaverkstæði og voru meðal annars smíðaðar þar um tíma yfirbyggingar á strætisvagna bæjarins. Á árunum 1938–1947 bætti fyrirtækið við nokkrum bakhúsum á lóðina vestan við yfirbyggingaverkstæðið og hafði þar trésmíðaverkstæði, smurverkstæði og geymslu- og vélahús. Á smurverkstæðinu var komið fyrir loftknúnum lyftum sem bílarnir voru settir upp á þegar þeir voru smurðir og var það nýjung á þessum tíma og þótti mikil framför frá því sem áður var. Verkstæðisaðstaða Egils Vilhjálmssonar hf. var á þessum tíma orðin ein hin stærsta og fullkonnasta á landinu.¹⁶

Á sama tíma og Egill Vilhjálmsson byggði upp fyrirtæki sitt við Rauðarárstíg og Laugaveg á fjórða og fimmta áratugi aldarinnar, tók íbúðabyggð í Reykjavík að þenjast út og færast meðal annars í austurátt að Norðurmýri og Rauðarárholti. Á árunum 1934–1936 unnu Einar Sveinsson arkitekt og Valgeir Björnsson bæjarverkfræðingur að tillögum um skipulag íbúðarbyggðar í Norðurmýrinni og skömmu eftir lok síðari heimsstyrjaldarinnar var það hverfi fullbyggt.¹⁷ Á sama tíma var haldið áfram að fylla upp í byggðina innan Hringbrautar og meðfram henni, og meðal annars reist ný fúnkishús við göturnar austan í Skólavörðuholtinu og meðfram núverandi Snorrabraut, eins og áður segir. Frá þessum tíma er sú röð sambyggðra fjölbýlishúsa sem stendur vestast á reitnum, við Snorrabraut 33–35.

¹⁵ Mynd sem prýddi bréfsfni og auglýsingar Egils Vilhjálmssonar hf. á fjórða og fimmta áratugnum.

¹⁶ Vilhjálmur S. Vilhjálmsson: *Við sem byggðum þessa borg II*, bls. 172–173 – Örn Sigurðsson og Ingibergur Bjarnason: *Íslenska bílaöldin*, bls. 128 – *Morgunblaðið*, 30. apríl 1933, bls. 22 – *Vikan*, 31. ágúst 1939 – BsR: Skjöl byggingarfulltrúa (B) fyrir Laugaveg 118 – BsR: Aðf. 751-757. Brunatrygging húsa 1896–1943.

¹⁷ *Borgarhluti verður til*, bls. 4 – Einar Sveinsson arkitekt og húsameistari Reykjavíkur, bls. 11 – Guðjón Friðriksson: *Saga Reykjavíkur*, fyrri hluti, bls. 310 og 315 – *Norðurmýri, Rauðarárholt. Tillaga að hverfaskipulagi 1984–2004*, bls. 3 og 10.



Húsið Rauðarárstígur 10 á fjórða eða fimmta áratugnum.¹⁸

Á árunum eftir stríð hélt Egill Vilhjálmsson áfram uppbyggingu á reitnum. Árið 1943 fékk fyrirtækið til umráða lóðarviðbót vestan við lóðina nr. 118 og árið eftir fékkst leyfi til að byggja nýtt fjórlyft verslunar- og verksmiðjuhús meðfram Laugavegi, vestur af eldra húsinu. Á þeim tíma voru Bretar með hermannaskála vestantil á viðbóðarlóðinni og varð það til þess að ekki var hægt að byggja húsið í einu lagi. Það var því reist í tveimur áföngum og var eystri hlutinn byggður fyrst, en það er húsið sem nú er skráð nr. 118 við Laugaveg. Byggingu þess hluta var lokið í október árið 1945 og hafði fyrirtækið þar síðan bifreiðaverkstæði á fyrstu hæð, mótörviðgerðarsal og renniverkstæði á annarri hæð og skrifstofur á þriðju og fjórðu hæð. Bygging seinni áfangans hófst árið 1946 og var lokið árið 1948 og er það húsið sem nú er skráð nr. 116 við Laugaveg. Þar var upphaflega sölubúð ásamt skrifstofum og geymslum á fyrstu hæð, saumastofur á annarri hæð, og herbergi til ýmissa nota ásamt geymslum á þriðju og fjórðu hæð.¹⁹

Um svipað leyti og verið var að byggja seinni áfanga nýja stórhýsisins við Laugaveg fékk fyrirtækið einnig leigða hornlóðina við Laugaveg og Snorrabraut. Þar fékkst leyfi til að byggja annað fjórlyft verslunar- og skrifstofuhús og árið 1947 var hafist handa við að grafa út kjallarann. Vegna nýrra fjárfestingarlaga sem tóku gildi á þessum tíma fékkst hins vegar ekki fjárfestingarleyfi fyrir öðru en kjallaranum og var því ekki hægt að ljúka við byggingu hússins fyrr en sex árum síðar. Árið 1953 var húsið loks fullbyggt og innréttað með skrifstofum og afgreiðslusölum, auk íbúðar á fjórðu hæð. Þetta hús er nú skráð nr. 114 við Laugaveg. Í upphafi árs 1954 flutti Tryggingastofnun Ríkisins í húsið og hefur síðan haft þar starfsemi sína.²⁰

¹⁸ Ljósm. óþekktur. Úr safni Bjarna Einarssonar frá Túni. Hér tekið eftir: Örn Sigurðsson og Ingibergur Bjarnason: *Íslenska bílaöldin*, bls. 129.

¹⁹ Vilhjálmur S. Vilhjálmsson: *Við sem byggðum þessa borg II*, bls. 173 – BsR: Skjöl byggingarfulltrúa (B) fyrir Laugaveg 118 – BsR: Aðf. 751-757. Brunatrygging húsa 1896–1943.

²⁰ Vilhjálmur S. Vilhjálmsson: *Menn sem ég metti*, bls. 49 – Vilhjálmur S. Vilhjálmsson: *Við sem byggðum þessa borg II*, bls. 173–174 – BsR: Skjöl byggingarfulltrúa (B) fyrir Laugaveg 118 – BsR: Aðf. 751-757. Brunatrygging húsa 1896–1943.



Reiturinn á korti frá 1953.²¹

Þegar öll þessi húsalengja við Laugaveg var risin hafði Egill Vilhjálmsson náð því takmarki sínu að byggja eftir götunni endilangri, milli Rauðarárstígs og Snorrabrautar. Síðar sagði hann frá því að þetta hefði verið honum kappsmál allt frá því að Eiríkur Hjartarson, rafmagnsfræðingur, hafði á orði við hann, þegar hann var að byrja að byggja á reitnum, að það yrði gaman fyrir hann og „mann dómsverk, að byggja milli gatanna“.²² Að framkvæmdunum loknum var samanlögð húslengdin meðfram Snorrabraut, Laugavegi og Rauðarárstíg yfir tvö hundruð metrar og þótti mönnum verkið bera vott um mikinn stórhug, enda væri þarna komin „ein mesta stórbygging í Reykjavík, reist af einum manni“.²³ Þarna hafði Egill allan sinn rekstur – verslun með bifreiðar og varahluti, viðgerðar- og yfirbyggingaverkstæði, málningarverkstæði, smurstöð, renniverkstæði, mótörverkstæði og fleira – „allt á sama stað“, eins og kjörorð fyrirtækisins lofaði. Á síðari hluta sjötta áratugarins opnaði Egill einnig kjörbúðina Egilskjör í einum hluta húsanna en hafði þá dregið saman bifreiðastarfsemi sína að nokkru. Egill Vilhjálmsson var forstjóri fyrirtækisins til dauðadags árið 1967, en eftir það sáu synir hans tveir og tengdasonur um reksturinn.²⁴

Ekki var aftur byggt á reitnum fyrr en á árunum 1966–1968, þegar fyrirtækið byggði hluta af viðgerðar- og samsetningarverkstæði sunnanvert á reitnum. Þá hafði það fengið til viðbótar tvær lóðir syðst á reitnum, annars vegar ótölusetta lóð meðfram Grettisgötu og hins vegar lóðina Rauðarárstíg 10 á suðausturhorni reitsins. Þessar lóðir voru nú sameinaðar lóðinni Laugavegi 118, ásamt lóðarviðbótinni við Laugaveg. Verkstæðisbyggingin var reist við Grettisgötu og var fullbyggð í febrúar 1968. Þetta hús er nú skráð nr. 87 við Grettisgötu. Upphaflega var gert ráð fyrir öðrum áfanga sem byggður yrði seinna austan við þennan hluta en ekki varð af byggingu hans.²⁵

²¹ Reykjavík 1953. Hluti af korti Mælingadeildar Reykjavíkur. Minjasafn Reykjavíkur – Árbæjarsafn.

²² Vilhjálmur S. Vilhjálmsson: *Menn sem ég mætti*, bls. 49 – Vilhjálmur S. Vilhjálmsson: *Við sem byggðum þessa borg II*, bls. 174.

²³ Vilhjálmur S. Vilhjálmsson: *Menn sem ég mætti*, bls. 49 – Vilhjálmur S. Vilhjálmsson: *Við sem byggðum þessa borg II*, bls. 174 – *Morgunblaðið*, 28. júní 1953, bls. 11 og 4. nóvember 1954, bls. 30.

²⁴ Vilhjálmur S. Vilhjálmsson: *Við sem byggðum þessa borg II*, bls. 174 – *Morgunblaðið*, 30. nóvember 1967, bls. 2 og 1. nóvember 1969, bls. 10.

²⁵ BsR: Skjöl byggingarfulltrúa (B) fyrir Laugaveg 118 – BsR: Aðf. 751–757. Brunatrygging húsa 1896–1943 – Byggingarfulltrúi Reykjavíkur (Byggf. Rkv.): Innlögðar teikningar.



Auglýsing á gaffli hússins Rauðarárstígs 10.²⁶

Um miðjan áttunda áratuginn var samþykkt nýtt skipulag á lóðinni nr. 118, þar sem gert var ráð fyrir nokkrum breytingum á húsunum við Rauðarárstíg. Ráðgert var að hækka húsið á horni Laugavegar og Rauðarárstígs um tvær hæðir og einnig átti að breyta viðbyggingunni þar sunnan við og hækka hana upp í fjórar hæðir. Ennfremur var gert ráð fyrir nýbyggingu á horni Rauðarárstígs og Grettisgötu, í framhaldi af hinum húsunum. Í febrúar árið 1976 fékkst leyfi til að hefja byggingu nýja hússins, fjögurra hæða verslunar- og skrifstofuhúss, á hornlóðinni við Grettisgötu, þar sem áður stóð timburhúsið Árbakki. Byggingu þess var lokið árið 1978 og þar hafa höfðustöðvar BSRB síðan verið til húsa. Þá voru einnig hafnar framkvæmdir við hækkingu eldri húsanna, sem samþykktar voru í maí 1976. Árið 1979 var búið að hækka húsið á horni Rauðarárstígs og Laugavegar svo að það var orðið fjórlyft og „komið í það form sem upphaflega var ætlað“.²⁸ Gamla viðbyggingin á milli hornhússins og nýja hússins stóð hins vegar enn óbreytt.

Þann 20. nóvember árið 1981 varð mikill eldsvoði á svæðinu, þegar sprenging varð í bakhúsunum á lóðinni. Smurstöðin sem þar var og skúrarnir beggja vegna við hana urðu undireins alelda og síðan breiddist eldurinn yfir í gömlu viðbygginguna við Rauðarárstíg, sem þá hýsti meðal annars bílasprautuverkstæði, og eyðilögðust þessi hús öll í eldinum. Nokkrar rúður brotnuðu í nýbyggingunni við Grettisgötu en að öðru leyti tókst að verja húsin sitt hvoru megin við húsin sem brunnu.²⁹ Sumarið 1982 var hafinn undirbúningur að byggingu nýs fjögurra hæða húss við Rauðarárstíg, á grunni brunarústanna, og árið 1987 var bygging þess húss á lokastigi.³⁰ Ekki hefur verið byggt á reitnum síðan.

²⁶ Ljósmynd. Óþekktur. Úr safni Bjarna Einarssonar frá Túni. Hér tekið eftir: Örn Sigurðsson og Ingibergur Bjarnason: *Íslenska bílaöldin*, bls. 129.

²⁷ *Morgunblaðið*, 15. febrúar 1949, bls. 11.

²⁸ *Morgunblaðið*, 6. desember 1979, bls. 10 – BsR: Skjöl byggingarfulltrúa (B) fyrir Laugaveg 118 – BsR: Aðf. 751–757. Brunatrygging húsa 1896–1943 – Byggf. Rvk.: Innlagðar teikningar.

²⁹ *Morgunblaðið*, 25. nóvember 1981, bls. 35 og 27. nóvember 1981, bls. 18.

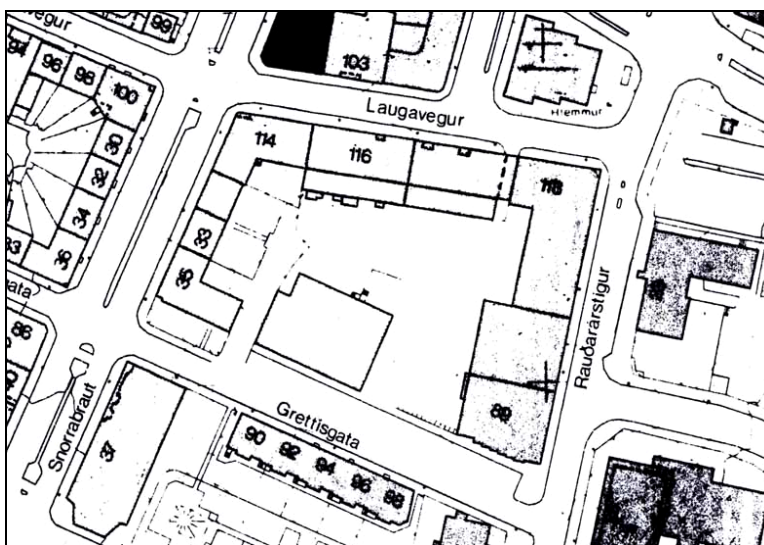
³⁰ BsR: Skjöl byggingarfulltrúa (B) fyrir Laugaveg 118 – BsR: Aðf. 751–757. Brunatrygging húsa 1896–1943 – Byggf. Rvk.: Innlagðar teikningar.

Auglýsing í *Morgunblaðinu* 1949. Þá þegar er gert ráð fyrir hækkingu hússins Rauðarárstígs 10, eins og sjá má á myndinni efst.²⁷



Mynd frá brunanum 1981.³¹

Á reitnum er í dag afar blönduð byggð, en mjög hefur dregið úr iðnaðarstarfsemi í húsunum frá því að fyrirtæki Egill Vilhjálmssonar hætti þar starfsemi á níunda áratugnum. Í byggingunum við Laugaveg og Rauðarárstíg eru einkum skrifstofur á efri hæðum og verslun og þjónusta á jarðhæðum. Meðal fyrirtækja og stofana sem hafa haft þar aðsetur hvað lengst eru Tryggingastofnun ríkisins, sem hefur verið til húsa að Laugavegi 114 frá 1954, eins og áður segir, Rafmagnsveitur ríkisins og Geislavarnir ríkisins í húsinu sem nú er skráð við Rauðarárstíg 10 og BSRB í húsinu Grettisgötu 89. Við Snorrabraut er íbúðabyggð sem fyrr en iðnaðarstarfsemi fer nú einungis fram í einu húsanna, Grettisgötu 87, sem Egill Vilhjálmsson hf. seldi árið 1982 núverandi eigendum, sem rekið hafa þar framrúðu- og réttingaverkstæði fyrir bíla.



Reiturinn á korti frá 1988.³²

³¹ Morgunblaðið, 27. nóvember 1981.

³² Reykjavík 1988. Hluti af korti Mælingadeildar Reykjavíkur. Minjasafn Reykjavíkur – Árbæjarsafn.

Nafngiftir gatnanna

Nafngiftir gatnanna sem hér um ræðir eiga rætur sínar að rekja víða.

Grettisgata

Gatan er nefnd eftir Gretti Ásmundarsyni fornkappa sem segir frá í Grettissögu. Grettisgata fór að byggjast rétt eftir síðustu aldamót. Götunnar var fyrst getið í manntali árið 1898.³³

Rauðarárstígur

Gatan er kennd við jörðina Rauðará. Rauðarárholt er klapparholtið milli Kringlumýrar og Norðurmýrar en bæjarhúsin á Rauðará stóðu norðvestur af holtinu. Götunnar var fyrst getið í manntali árið 1906.³⁴

Laugavegur

Götuheitið kemur fyrst fram í manntali árið 1888. Gatan dregur nafn sitt af Þvottalaugunum í Laugardalnum og var upphaflega gerð til að greiða fyrir þeim sem áttu erindi inn í Laugardal til að þvo þvotta. Fram á níunda áratug 19. aldar náði vegurinn þó ekki lengra en upp að Klapparstíg, en þá var hann lengdur í austur. Um 1905 má segja að Laugavegurinn hafi verið fullbyggður inn að Barónsstíg.³⁵

Snorrabraut

Snorrabraut er kennd við Snorra Sturluson en gatan var til ársins 1948 austasti hluti Hringbrautar.³⁶

³³ Páll Línal: *Reykjavík, Sögustaður við Sund*, 1. bindi, bls. 168 – Árni Óla: „Nafngiftir gatna í Reykjavík“, bls. 279.

³⁴ Páll Línal: *Reykjavík, Sögustaður við Sund*, 3. bindi, bls. 8 – Árni Óla: „Nafngiftir gatna í Reykjavík“, bls. 337.

³⁵ Páll Línal: *Reykjavík, Sögustaður við Sund*, 2. bindi, bls. 128–129 – Árni Óla: „Nafngiftir gatna í Reykjavík“, bls. 336.

³⁶ Páll Línal: *Reykjavík, Sögustaður við Sund*, 3. bindi, bls. 73.

Varðveislumat

Við mat á varðveislugildi byggðar er beitt svokallaðri SAVE-aðferð (Survey of Architectural Value in the Environment) sem gerð er grein fyrir í ritinu *Leiðbeiningar um gerð bæja- og húsakannana*, útgefnu af Húsafriðunarnefnd ríkisins 1996. Þar er höfð til hliðsjónar dönsk SAVE-aðferð, þar sem lagt er mat á fjóra þætti; *lísrænt gildi*, *menningarsögulegt gildi*, *umhverfisgildi* og *upprunalega gerð*. Varðveislugildi húsa byggist síðan á innbyrðis mati á vægi hvers þáttar og vega þar þyngst gildi byggingarlistar, menningarsögu og umhverfis. Einnig er stuðst við Húsverndarskrá Reykjavíkur sem gefin var út sem þemahefti með *Aðalskipulagi Reykjavíkur 1996–2016*, *Húsvernd í Reykjavík, svæðið innan Snorrabrautar / Hringbrautar*.

Til umfjöllunar er staðgreinireiturinn **1.240.1** sem afmarkast af Grettisgötu, Snorrabraut, Laugavegi og Rauðarárstíg.

HÚSVERNDARSKRÁ REYKJAVÍKUR

Varðveislumat húsa á ofangreindum staðgreinireit:

DÖKKGULUR FLOKKUR: Verndun götumynda, húsaða og húsa með umhverfislegt gildi.

Laugavegur 114

Laugavegur 116

Laugavegur 118








Snorrabraut 33

Snorrabraut 33a

Snorrabraut 35

HÚSVERNDARSKRÁ REYKJAVÍKUR



-  Friðaðar byggingar
-  Tillögur að friðun bygginga
-  Verndun götummynda
-  Verndun 20.aldar bygginga
-  Byggingar byggðar fyrir 1918
-  Verndun svæðis
-  Verndun byggðamynsturs

Fyrsti eigandi Egill Vilhjálmsson hf.

Hönnun Gunnlaugur Halldórsson
arkitektUpphafleg notkun
Bifreiðaverkstæði**Upphafleg gerð**

Tegund Steinsteyp
Klæðning Mænispak
Pakgerð Bárujárn
Undirstöður

Útlit

Einlyft
Ris
Kjallari

Helstu breytingar**Hönnuðir breytinga****Saga**

Fyrirtæki Egils Vilhjálmssonar bílasala fékk í janúar 1966 leyfi til að byggja þetta hús sem hluta af viðgerðar- og samsetningarverkstæði, sunnanvert á lóðinni nr. 118 við Laugaveg. Gunnlaugur Halldórsson arkitekt teiknaði bygginguna og var gert ráð fyrir öðrum áfanga sem byggður yrði seinna austan við þennan hluta. Húsið var fyrst virt í febrúar 1968 og var þá metið sem ný viðbygging. Það er ein hæð, ris og kjallari, byggt úr steinsteypu og stálgrind, með bárujárnsþaki. Á hæðinni var bifreiðaverkstæði og kjallarin var notaður sem vörugæmsluhúsnæði, en skv. teikningum hafði verið gert þar ráð fyrir bifreiðageymslu. Nýtt skipulag lóðarinnar, samþykkt árið 1975, kvað á um niðurfellingu seinni áfanga verkstæðisbyggingarinnar og hefur sá hluti aldrei verið byggður. Árið 1982 óskuðu þáverandi eigendur hússins eftir því að aflétt yrði kvóð um að bílageymslu skyldu vera í kjallara þess fyrir lóðina nr. 118 við Laugaveg, en byggingarnefnd synjaði þeirri beiðni. Árið 1988 samþykkti byggingarnefnd svo að kjallara hússins skyldi opna sem bílageymslu, en hann var þá enn notaður sem lager.

Varðveislumat:

Listrænt gildi: Steinsteyp verkstæðisbygging af einfaldri gerð.

Menningsögulegt gildi: Vitnisburður um uppgang og sögu bifreiðaiðnaðar á Íslandi.

Umhverfisgildi: Er ekki í samræmi við aðra byggð á reitnum.

Upprunaleg gerð: Óbreytt að mestu.

Varðveislugildi: Ekki er gerð tillaga um sérstök verndunarákvæði.

Fyrsti eigandi Hafsteinn Garðarsson

Hönnun Aðalsteinn Richter
arkitektUpphafleg notkun
Verslunar- og skrifstofuhús**Upphafleg gerð**

Tegund Steinsteypt
Klæðning
Pakgerð Flatt þak
Pakklæðning
Undirstöður

Útlit

Fjórlyft
Kjallari

Helstu breytingar

1982 Útlitsbreyting
Fyrirkomul.br. 4. h.
1986 Fyrirkomul.br. 1. h.
1993 Viðbygging
Loftræstiklefi
Fyrirkomul.br.
1999 Fyrirkomul.br. 1. h.

Hönnuðir breytinga

Aðalsteinn Richter arkitekt
Björn Emilsson, tæknifr.
Teiknistofunni Laugavegi 96
Jón Ólafur Ólafsson, arkitekt
Batteriinu hf.
Þorsteinn Helgason, arkitekt
Teiknistofunni Arcus

Saga

Árið 1976 fékkst leyfi til að byggja þetta hús sem verslunar- og skrifstofuhús á leigulóð fyrirtækis Egils Vilhjálmssonar bílasala, Laugavegi 118. Aðalsteinn Richter arkitekt teiknaði húsið. Það var reist á horni Rauðarárstígs og Grettisgötu, en þar stóð áður timburhúsið Árbakki, sem skráð var nr. 10 við Rauðarárstíg. Það hús var fjarlægð af lóðinni fyrir 1965. Húsið sem hér um ræðir er fjórlyft steinsteypuhús með inndreginni fjórðu hæð og kjallara. Það er nú [2005] skráð nr. 89 við Grettisgötu. Þar hafa Félagamiðstöð og skrifstofur BSRB verið til húsa frá árinu 1978. Í október árið 1982 fékkst leyfi til að breyta innréttingu á 4. hæð hússins og stækka anddyri við vestari inngang til að bæta aðgengi fatlaðra. Árið 1986 fékkst leyfi til að innrétta leiktækjasal í hluta 1. hæðar. Árið 1993 fékkst leyfi til að byggja við húsið og breyta því, þ.e. stækka 4. hæðina og byggja loftræstiklefa uppúr henni, og breyta jafnframt fyrirkomulagi á hæðum. Árið 1999 var samþykkt að opna mætti á milli þessa húss og hússins Rauðarárstígs 14 á 1. hæð.

Varðveislumat:

Listrænt gildi: Verslunar- og skrifstofubýgging í anda húsagerðar 8. áratugarins.

Menningsögulegt gildi: Höfuðstöðvar samtaka opinberra starfsmanna.

Umhverfisgildi: Ekki mikið.

Upprunaleg gerð: Óbreytt að mestu.

Varðveislugildi: Ekki er gerð tillaga um sérstök verndunarákvæði.

Fyrsti eigandi Egill Vilhjálmsson hf.

Hönnun Gunnlaugur Halldórsson
arkitekt**Upphafleg notkun**
Skrifstofu- og íbúðarhús**Upphafleg gerð**

Tegund Steinsteyp
Klæðning Múrsléttað
Pakgerð Valmaþak
Pakklæðning Bárújárn
Undirstöður

Útlit

Fjórlyft
Ris
Kjallari
Útskot

Helstu breytingar

1982 Fyrirkomul.br. 3. h.
1984 Hækkun
1997 Hækkun
1998 Viðbygging
Fyrirkomul.br.
1. h. og kj.
1999 Fyrirkomul.breyt.
á 2.-5. h. sp.
1999 Viðbygging
1999 Svalir
2000 Fyrirkomul.br. kj.

Hönnuðir breytinga

Teiknistofa Gunnars og Gauta
Teiknistofa Gunnars og Gauta
Guðjón Magnússon arkitekt
Arkitektar Gunnar og
Reynir sf.
Gunnar Magnússon innanh.
Guðjón Magnússon arkitekt
Arkitektar G og R sf.

Saga

Hús þetta var byggt sem eitt af verslunar- og skrifstofuhúsum Egils Vilhjálmssonar hf. við Laugaveg. Í upphafi árs 1954 flutti Tryggingastofnun Ríkisins í húsið og hefur síðan haft þar starfsemi sína. Gunnlaugur Halldórsson arkitekt teiknaði húsið og voru teikningarnar samþykktar árið 1947. Þá var kjallariinn grafinn en vegna nýrra fjárfestingalaga var ekki hægt að ljúka við byggingu hússins fyrr en sex árum síðar. Húsið var fyrst virt í október 1953, sem nýtt skrifstofu- og íbúðarhús, fjórar hæðir, ris og kjallari, byggt úr steinsteypu, fínhúðað utan og með bárújárnþaki. Það er byggt á horni Laugavegar og Snorrabrautar, með þriggja hæða útskoti til suðvesturs. Á 1. og 2. hæð voru innréttaðir afgreiðslusalir og skrifstofur, á 3. hæð skrifstofur og á 4. hæð íbúð, skrifstofur og kaffistofa. Húsið stóð óbreytt til ársins 1982, en þá fékkst leyfi til að breyta innréttingu á 3. hæð og opna þar yfir í húsið nr. 116 við Laugaveg. Árið 1984 fékkst leyfi til að byggja inndregna 5. hæð ofan á hluta hússins, sem síðan hefur verið stækkuð í áföngum. Árið 1998 fékkst leyfi til að byggja einnar hæðar viðbyggingu með kjallara við bakhlið hússins og koma fyrir skábraut á gangstétt við Laugaveg, auk þess að breyta fyrirkomulagi í kjallara og á 1. hæð. Árið 1999 fékkst leyfi til að nota þak viðbyggingarinnar bakvið húsið sem svalir fyrir 2. hæð. Um leið var sett handrið á þakkantinn og hurð á suðurhlíð 2. hæðar.

Varðveislumat:

Listránt gildi: Verslunar- og skrifstofubygging í anda módernisma eftirstriðsáranna.

Menningsögulegt gildi: Aðsetur opinberrar stofnunar um langt skeið.

Umhverfisgildi: Hluti af samfelldri og heildstæðri húsaröð við Laugaveg og Snorrabraut.

Upprunaleg gerð: Óbreytt að mestu, utan hækkunar.

Varðveislugildi: **Lagt er til að húsið njóti verndunar í dökkgulum flokki, verndun götummynda (sbr. Húsverndarskrá Reykjavíkur), sem hornhús í módernískum anda við Laugaveg.**

Fyrsti eigandi Egill Vilhjálmsson hf.

Hönnun Gunnlaugur Halldórsson
arkitektUpphafleg notkun
Verslunar-, verksmiðju- og**Upphafleg gerð**

Tegund Steinsteyp
Klæðning Múrsléttað
Þakgerð Mænisþak
Þakklæðning Bárújárn
Undirstöður

Útlit

Fjórlyft
Ris
Kjallari

Helstu breytingar

1982 Fyrirkomul.br. 3. h.
1984 Fyrirkomul.br. 1. h.
og kj.
1985 Útlits- og
fyrirkomul.br. 1. h.
1989 Ný klæðning á
suðurhlíð
2000 Fyrirkomul.br. 1. h.
Gluggabreyting
Útlitsbreyting

Hönnuðir breytinga

Teiknistofa Gunnars og Gauta
Ingimar Haukur Ingimarsson arkitekt
Kjartan Sveinsson tæknifr.
Sigurður Halldórsson, arkitekt
Glámu/Kím

Saga

Í október 1944 fékk fyrirtækið Egill Vilhjálmsson hf. leyfi til að byggja fjórlyft verslunar- og verksmiðjuhús á leigulóðum sínum við Laugaveg, eftir teikningum Gunnlaugs Halldórssonar arkitekts. Húsið var reist í tveimur áföngum meðfram Laugavegi og var eystri hluti þess byggður fyrst, en það er húsið sem nú er skráð nr. 118 við Laugaveg. Það hús var fyrst virt í október 1945 og var byggingu þess þá lokið. Í apríl 1946 fékkst leyfi til að gera kjallara undir vestari hlutann og er það húsið sem hér um ræðir og nú er skráð nr. 116 við Laugaveg. Húsið var fyrst virt í janúar 1948 og var byggingu þess þá lokið. Þetta er fjórlyft hús með lágu risi og kjallara, byggt úr steinsteypu, sléttúðað að utan og með bárújárnsþaki. Á 1. hæð var upphaflega sölubúð ásamt skrifstofum o.fl. Á 2. hæð voru saumastofur, á 3. hæð tíu herbergi, geymslur, sýningarherbergi o.fl., og á 4. hæð tólf herbergi undir skrifstofum, skóla o.fl. Húsið virðist hafa staðið óbreytt að mestu til ársins 1982, en þá fékkst leyfi til að breyta innréttingu á 3. hæð og opna þar yfir í húsið nr. 114 við Laugaveg. Árið 1984 fékkst leyfi til að innrétta skemmtistað fyrir unglinga með leiktækjasal, veitingasal o.fl. í vesturhluta hússins, á 1. hæð og í kjallara, þar sem áður var Matstofa Austurbæjar. Árið 1985 voru leyfðar breytingar á gluggum og dyrum á framhlíð 1. hæðar. Árið 1989 fékkst leyfi til að klæða bakhlið hússins með steníplötum. Í mars árið 2000 fékkst aftur leyfi til að breyta innra skipulagi í vesturenda 1. hæðar og innrétta þar banka, breyta gluggum o.fl. Í október sama ár voru leyfðar breytingar á bakinnangi á 1. hæð.

Varðveislumat:

Listrænt gildi: Verslunar- og skrifstofubýgging í anda mórernisma eftirstriðsáranna.

Menningsögulegt gildi: Vitnisburður um uppgang og sögu bifreiðaiðnaðar á Íslandi.

Umhverfisgildi: Hluti af samfelldri og heildstæðri húsaröð við Laugaveg.

Upprunaleg gerð: Óbreytt að mestu.

Varðveislugildi: Húsið myndar heild með Laugavegi 118 og Laugavegi 114. Því er lagt til að húsið njóti verndunar í dökkgulum flokki, verndun götomynda (sbr. Húsverndarskrá Reykjavíkur).

Fyrsti eigandi Egill Vilhjálmsson hf.**Hönnun** Gunnlaugur Halldórsson
arkitekt**Upphafleg notkun**

Verslunar-, verksmiðju- og skrifst.hús

**Upphafleg gerð**

Tegund Steinsteyp
Klæðning Múrsléttað
Þakgerð Mænisþak
Þakklæðning Bárújárn
Undirstöður

Útlit

Fjórlyft
 Ris

Helstu breytingar

1959 Útlitsbreyting

Hönnuðir breytinga

Guðmundur Kr. Kristinsson arkitekt

Saga

Í október 1944 fékk fyrirtækið Egill Vilhjálmsson hf. leyfi til að byggja fjórlyft verslunar- og verksmiðjuhús á leigulóðum sínum við Laugaveg, eftir teikningum Gunnlaugs Halldórssonar arkitekts. Á vestari lóðinni voru þá hermannaskálar í eigu Breta og varð það til þess að ekki var hægt að byggja nýja húsið í einu lagi. Það var því reist í tveimur áföngum og var eystri hluti þess byggður fyrst, en það er húsið sem nú er skráð nr. 118 við Laugaveg. Það hús var fyrst virt í október 1945 og var byggingu þess þá lokið. Þetta er fjórlyft hús með lágu risi, byggt úr járnþentri steinsteypu, slétt húðað að utan og með járnþaki. Á 1. hæð var upphaflega bifreiðaverkstæði, á 2. hæð mótörviðgerðarsalur, renniverkstæði og skrifstofa, og skrifstofur á 3. og 4. hæð. Bygging seinni áfangans hófst árið 1946 og var lokið árið 1948 og er það húsið sem nú er skráð nr. 116 við Laugaveg. Árið 1959 fékkst leyfi til að breyta inngangi framan á húsinu þannig að tvær verslanir á 1. hæð fengju hvor sinn inngang. Síðan virðist húsið hafa staðið óbreytt að mestu.

Varðveislumat:

Listrænt gildi: Verslunar- og skrifstofubygging í anda mótternisma eftirstríðsáranna.

Menningsögulegt gildi: Vitnisburður um uppgang og sögu bifreiðaiðnaðar á Íslandi.

Umhverfisgildi: Hluti af samfelldri og heildstæðri húsaröð við Laugaveg.

Upprunaleg gerð: Óbreytt að mestu.

Varðveislugildi: **Húsið myndar heild með Laugavegi 116 og Laugavegi 114. Því er lagt til að húsið njóti verndunar í dökkgulum flokki, verndun götmynda (sbr. Húsverndarskrá Reykjavíkur).**

Fyrsti eigandi Egill Vilhjálmsson hf.**Hönnun** Þorleifur Eyjólfsson
arkitekt**Upphafleg notkun**
Verslunar- og bifreiðaviðgerðahús**Upphafleg gerð**

Tegund	Steinsteypt
Klæðning	Múrsléttað
Þakgerð	Geiraris
Þakklæðning	Bárujárn
Undirstöður	

Útlit

Tvílyft
Kjallari
Ris

Helstu breytingar

1971	Gluggabreyting
1979	Hækkun
1982	Breyting á inngangi
1986	Fyrirkomul.br. 1. h.
1998	Útlitsbreyting
2002	Loftræstiklefi
2002	Fyrirkomul.br. 1. h.

Hönnuðir breytinga

Gunnlaugur Halldórsson	arkitekt
Aðalsteinn Richter	arkitekt
Aðalsteinn Richter	arkitekt
Aðalsteinn Richter	arkitekt
Jóhannes Þórðarson, Glámu/Kím	arkitekt
Guðjón Magnússon, Arkformi	arkitekt
Davíð Karlsson	bygg.fr.

Saga

Húsið byggði Egill Vilhjálmsson bílasali á árunum 1931-1932, á lóðinni Laugavegi 118 sem hann hafði þá nýfengið til umráða. Þorleifur Eyjólfsson húsameistari teiknaði húsið, sem var upphaflega tvílyft, með kjallara og geirarisi, og hýsti verslun og bifreiðaverkstæði Egils Vilhjálmssonar hf. Húsið var fyrst virt í apríl 1932. Á neðri hæðinni var þá sölubúð og skrifstofur og bifreiðageymslusalur á efri hæðinni. Suðurálma hússins meðfram Rauðarárstíg var virt sem viðbygging, en hún var byggð eins og aðalhúsið. Þar var viðgerðarsalur fyrir bifreiðar á neðri hæð og bílageymsla á efri hæð. Undirstöður hússins og allir veggir voru gerðir með það fyrir augum að hægt yrði að stækka húsið að flatarmáli og hækka um tvær hæðir. Árið 1938 var gerð viðbótarbygging sunnan við húsið, sem sneri gaffli að götu. Húsið virðist hafa staðið óbreytt til ársins 1971, þegar gluggar götumegin á jarðhæð suðurálmunnar, voru stækkaðir til samræmis við verslunargluggana á horni byggingarinnar. Í maí árið 1976 fékkst svo leyfi til að hækka húsið um tvær hæðir og breyta því eftir teikningum Aðalsteins Richter arkitekts. Þegar húsið var næst virt, í júní 1979, var búið að byggja ofan á það svo að það var þá orðið fjórlyft. Fyrsta hæðin var þá óbreytt en á 2., 3. og 4. hæð voru skrifstofur. Síðan hafa verið gerðar nokkrar útlits- og fyrirkomulagsbreytingar á húsinu. Árið 1982 var m.a. settur nýr inngangur á 1. hæðina (við Laugaveg) og árið 1986 var innréttuð verslun, myndbandaleiga og söluturn á 1. hæð. Árið 1998 var reist skyggni yfir inngangi hússins. Árið 2002 fékkst leyfi til að byggja loftræstiklefa upp úr þaki hússins og sama ár fékkst leyfi til að innrétta söluturn og grill á 1. hæð.

Varðveislumat:**Listrænt gildi:** Verslunar- og skrifstofubygging í anda húsagerðar 8. áratugarins.**Menningsögulegt gildi:** Vitnisburður um uppgang og sögu bifreiðaiðnaðar á Íslandi.**Umhverfisgildi:** Hluti af samfelldri húsaröð við Laugaveg og Rauðarárstíg.**Upprunaleg gerð:** Breytt til samræmis við nærliggjandi stórhýsi á 8. áratugnum og tapaði þá upprunal. einkennum.**Varðveislugildi:** Ekki er gerð tillaga um sérstök verndunarákvæði.

Fyrsti eigandi**Hönnun** Aðalsteinn Richter
arkitekt**Upphafleg notkun**
Skrifstofu- og verslunarhús**Upphafleg gerð**

Tegund Steinsteyp
Klæðning
Þakgerð
Þakklæðning
Undirstöður

Útlit

Fjórlyft
Kjallari

Helstu breytingar

1987 Útlits- og fyrirkomul. br.
1987 Fyrirkomul.br. kj.
1996 Fyrirkomul.br. 1. h.
1999 Fyrirkomul.br. 1. h.

Hönnuðir breytinga

Vatnar Viðarsson arkitekt
Vatnar Viðarsson arkitekt
Aðalsteinn Richter arkitekt
Þorsteinn Helgason, Teiknistofunni Arcus ehf arkitekt

Saga

Húsið sem nú stendur við Rauðarárstíg 14 var byggt á árunum 198-1987, á grunni eldra húss sem brann í eldsvoða árið 1981. Eldra húsið var reist árið 1938 eftir teikningum Guðmundar H. Þorlákssonar byggingarmeistara og var viðbygging við verslunar- og bifreiðaviðgerðahús Egils Vilhjálmssonar hf. á horni Rauðarárstígs og Laugavegar. Þetta var einlyft steinsteypuhús, með risi og járnþaki, og sneri gaflí út að götu. Árið 1976 fékk Egill Vilhjálmsson hf. leyfi til að hækka og breyta þessum húsum, eftir teikningum Aðalsteins Richter arkitekts. Árið 1979 var búið að hækka húsið á horni Rauðarárstígs og Laugavegar, en gamla viðbyggingin stóð enn óbreytt þegar hún varð eldinum að bráð í nóvember 1981. Þá brunnu einnig þrjú bakhús á lóðinni sem reist höfðu verið á árunum 1938-1947. Eftir brunann var svo byggt nýtt fjögurra hæða steinhús á grunni brunarústanna, eftir teikningum Aðalsteins Richter frá 1976. Sumarið 1982 virðist sem bygging nýja hússins sé að hefjast, því í júní það ár var samþykkt að stækka mætti 4. hæðina frá því sem áður var samþykkt og gera bílageymslu í kjallara undir húsinu. Í júní 1987 virðist byggingu hússins vera lokið að mestu og fékkst þá leyfi til að gera minniháttar breytingar á útliti þess og innréttingu. Í desember sama ár var samþykkt að breyta mætti hluta kjallarans í geymslu og rannsóknaraðstöðu fyrir Geislavarnir ríkisins. Árið 1996 fékkst leyfi til að breyta hluta 1. hæðar úr verslun í sólbaðsstofu. Árið 1999 var samþykkt að setja mætti op í vegg á 1. hæð hússins og opna þar yfir í húsið Grettisgötu 89.

Varðveislumat:**Listrænt gildi:** Verslunar- og skrifstofubygging í anda húsagerðar 8. áratugarins.**Menningarsögulegt gildi:** Ekki mikið.**Umhverfisgildi:** Ekki mikið.**Upprunaleg gerð:** Óbreytt að mestu.**Varðveislugildi:** Ekki er gerð tillaga um sérstök verndunarákvæði.

Fyrsti eigandi Ármann Sveinsson o.fl.

Hönnun Björn Rögnvaldsson
forsmiður**Upphafleg notkun**
Íbúðarhús**Upphafleg gerð**

Tegund	Steinsteypt
Klæðning	Kvarts og tinna +
Pakgerð	Mænisþak
Pakkklæðning	Skífur
Undirstöður	

Útlit

Þrílyft
Ris
Kjallari

Helstu breytingar

2001	Fyrirkomul.br. í kj. sp.
------	-----------------------------

Hönnuðir breytinga**Saga**

Í september 1939 fékk Ármann Sveinsson, ásamt fleirum, leyfi til að byggja þrílyft íbúðarhús á lóðinni Hringbraut 33. Björn Rögnvaldsson forsmiður teiknaði húsið. Árið 1948 var skráningu lóðarinnar breytt í Snorrabraut 33 og í dag [2005] er húsið skráð sem tveir matshlutar, hvor með sitt húsnúmer, Snorrabraut 33 og Snorrabraut 33a. Húsið var fyrst virt í júlí 1940 og var þá fullbyggt. Þetta er þrílyft hús, með risi og kjallara, byggt úr steinsteypu, með steinskífuþaki. Skv. virðingunni var framhlið hússins múrhúðuð með kvarzi og tinnu, en aðrar hliðar með skeljasandi. Í húsinu eru tveir stígagangar og í hvorum hluta þess eru tvær íbúðir á hæð. Í kjallaranum var upphaflega leikfimisalur, auk geymslu-, þvotta- og þurrkherbergja. Húsið virðist hafa staðið óbreytt frá byggingu, utan þess að skipulagi í kjallara hefur verið breytt og tvö herbergi gerð þar sem áður var leikfimisalur. Árið 2001 voru reyndarteikningar að kjallaranum samþykktar. Þá var einnig samþykkt að skrá lóðina sem Snorrabraut 33-33a og nyrðri hluta hússins (matshluta 01) sem hús nr. 33 og syðri hlutann (matshluta 02) sem hús nr. 33a.

Varðveislumat:**Listránt gildi:** Fjölbýlishús í fúnkisstíl.**Meningarsögulegt gildi:** Ekki mikið.**Umhverfisgildi:** Hluti af samfelldri húsaröð við Snorrabraut.**Upprunaleg gerð:** Óbreytt að mestu.**Varðveislugildi:** **Lagt er til að húsið njóti verndunar í dökkgulum flokki, verndun götummynda (sbr. Húsverndarskrá Reykjavíkur), sem hluti af götummynd Snorrabrautar.**

Fyrsti eigandi Ármann Sveinsson o.fl.

Hönnun Björn Rögnvaldsson
forsmiðurUpphafleg notkun
Íbúðarhús**Upphafleg gerð**

Tegund	Steinsteypt
Klæðning	Kvarts og tinna +
Pakgerð	Mænispak
Pakkklæðning	Skífur
Undirstöður	

Útlit

Þrílyft
Ris
Kjallari

Helstu breytingar

2001	Fyrirkomul.br. í kj. sp.
------	-----------------------------

Hönnuðir breytinga**Saga**

Í september 1939 fékk Ármann Sveinsson, ásamt fleirum, leyfi til að byggja þrílyft íbúðarhús á lóðinni Hringbraut 33. Björn Rögnvaldsson forsmiður teiknaði húsið. Árið 1948 var skráningu lóðarinnar breytt í Snorrabraut 33 og í dag [2005] er húsið skráð sem tveir matshlutar, hvor með sitt húsnúmer, Snorrabraut 33 og Snorrabraut 33a. Húsið var fyrst virt í júlí 1940 og var þá fullbyggt. Þetta er þrílyft hús, með risi og kjallara, byggt úr steinsteypu, með steinskífuþaki. Skv. virðingunni var framhlið hússins múrhúðuð með kvarzi og tinnu, en aðrar hliðar með skeljasandi. Í húsinu eru tveir stígagangar og í hvorum hluta þess eru tvær íbúðir á hæð. Í kjallaranum var upphaflega leikfimisalur, auk geymslu-, þvotta- og þurrkherbergja. Húsið virðist hafa staðið óbreytt frá byggingu, utan þess að skipulagi í kjallara hefur verið breytt og tvö herbergi gerð þar sem áður var leikfimisalur. Árið 2001 voru reyndarteikningar að kjallaranum samþykktar. Þá var einnig samþykkt að skrá lóðina sem Snorrabraut 33-33a og nyrðri hluta hússins (matshluta 01) sem hús nr. 33 og syðri hlutann (matshluta 02) sem hús nr. 33a.

Varðveislumat:**Listránt gildi:** Fjölbýlishús í fúnkisstíl.**Menningarsögulegt gildi:** Ekki mikið.**Umhverfisgildi:** Hluti af samfelldri húsaröð við Snorrabraut.**Upprunaleg gerð:** Óbreytt að mestu.**Varðveislugildi:** **Lagt er til að húsið njóti verndunar í dökkgulum flokki, verndun götummynda (sbr. Húsverndarskrá Reykjavíkur), sem hluti af götummynd Snorrabrautar.**

Fyrsti eigandi Byggingarfélag
Lögregluþjóna

Hönnun Sigvaldi Thordarson o.fl.

Upphafleg notkun
Íbúðarhús



Upphafleg gerð

Tegund Steinsteyp
Klæðning
Þakgerð Mænisþak
Þakklæðning
Undirstöður

Útlit

Þrílyft
Rís
Kjallari

Helstu breytingar

Hönnuðir breytinga

Saga

Árið 1946 sótti Byggingarfélag lögregluþjóna um leyfi til að byggja þrílyft íbúðarhús á lóðinni Hringbraut 35. Gísli Halldórsson, Sigvaldi Thordarson og Kjartan Sigurðsson, arkitektar, teiknuðu húsið. Umsókninni var í fyrstu synjað en í apríl 1946 var hún samþykkt. Húsið er þrílyft steinsteypuhús, með kjallara og risi. Það er byggt á horni Snorrabrautar og Grettisgötu og skiptist í tvo hluta, með einn stigagang við Snorrabraut og annan við Grettisgötu. Húsið hefur staðið óbreytt að mestu frá því að það var byggt.

Varðveislumat:

Listránt gildi: Fjölbýlishús í fúnkisstíl.

Meningarsögulegt gildi: Ekki mikið.

Umhverfisgildi: Hluti af samfelldri húsaröð við Snorrabraut.

Upprunaleg gerð: Óbreytt að mestu.

Varðveislugildi: **Lagt er til að húsið njóti verndunar í dökkgulum flokki, verndun götummynda (sbr. Húsverndarskrá Reykjavíkur), sem hluti af götummynd Snorrabrautar.**

Heimildaskrá

Óprentaðar heimildir:

Minjasafn Reykjavíkur – Árbæjarsafn (MsR – Ábs.):

Byggðar lóðir í Reykjavík.

Húsaskrá Reykjavíkur.

Kortasafn.

Borgarskjalasafn (BsR):

Aðf. 723–724. Brunatrygging húsa 1874–1895.

Aðf. 734–748. Brunabótavirðingar.

Aðf. 751–757. Brunatrygging húsa 1896–1943.

Aðf. 3374. Götunöfn og húsanúmer 1914–1960.

Aðf. 5629A. Gjörðabók byggingarnefndar 1840–1865 II (1860).

Skjöl byggingarfulltrúa (B) fyrir Vonarstræti, Templarasund, Kirkjutorg,

Skólalbrú og Lækjargötu.

Byggingarfulltrúi Reykjavíkur (Byggf. Rvk.):

Innlagðar teikningar.

Listasafn Reykjavíkur, byggingarlistardeild:

Teikningasafn Gunnlaugs Halldórssonar.

Prentaðar heimildir:

Abrecht, Birgit: *Arkitektúr á Íslandi – leiðarvísir*. Reykjavík 2000.

Aðalskipulag Reykjavíkur 1962–83. Reykjavík 1966.

Aðalskipulag Reykjavíkur 1984–2004. Unnið af Borgarskipulagi Reykjavíkur. Reykjavík 1988.

Árni Óla: „Nafngiftir gatna í Reykjavík“. *Reykjavík fyrri tíma. Sögukaflar*. Annað bindi. Reykjavík 1985, bls. 270-281.

Borgarhluti verður til. Byggingarlist og skipulag í Reykjavík eftirstriðsáranna. Sýningarskrá samnefndrar sýningar. Listasafn Reykjavíkur – byggingarlistardeild, Árbæjarsafn, Ljósmyndasafn Reykjavíkur. Sýningarstjórn, rannsóknir og textagerð: Pétur H. Ármannsson. Reykjavík 1999.

Byggingarreglugerðir og lög 1839, 1844, 1894, 1903, 1904, 1915, 1924, 1964.

Eggert Þór Bernharðsson: *Saga Reykjavíkur. Borgin. 1940–1990*. Fyrri hluti. Reykjavík 1998.

Einar S. Arnalds: *Reykjavík. Sögustaður við Sund*. 4. bindi – Lykilbók. Reykjavík 1989.

Einar Sveinsson arkitekt og húsameistari Reykjavíkur. Sýningarskrá samnefndrar sýningar. Listasafn Reykjavíkur – byggingarlistardeild, Borgarverkfræðingur – byggingadeild. Sýningarstjórn, rannsóknir og textagerð: Pétur H. Ármannsson. Reykjavík 1995.

Guðjón Friðriksson: *Saga Reykjavíkur. Bærinn vaknar. 1870–1940*. Fyrri og síðari hluti. Reykjavík 1991 og 1994.

Húsvernd í Reykjavík. Svæðið innan Hringbrautar / Snorrabrautar. Þemahefti með Aðalskipulagi Reykjavíkur 1996–2016. Ritstjóri: Nikulás Úlfar Másson. Reykjavík 1998.

Hörður Ágústsson: *Íslensk byggingararfleifð I. Ágrip af húsagerðarsögu 1750-1940*. Reykjavík 1998.

Íslensk byggingarlist. Sýningarskrá samnefndar sýningar. Arkitektaskólinn í Árósum. Reykjavík 1996.

Leiðsögn um íslenska byggingarlist. Ritstjórn: Dennis Jóhannesson, Albína Thordarson, Málfríður Kristjánsdóttir og Sigríður Ólafsdóttir. Höfundar: Dennis Jóhannesson, Hjörleifur Stefánsson, Málfríður Kristjánsdóttir, Nikulás Úlfar Másson, Sigríður Ólafsdóttir. Reykjavík 2000.

Morgunblaðið, 30. apríl 1933, 28. júní 1953, 4. nóvember 1954, 30. nóvember 1967, 1. nóvember 1969, 6. desember 1979, 25. og 27. nóvember 1981.

Nikulás Úlfar Másson: „Ágrip byggðarpróunar í Reykjavík“. *Leiðsögn um íslenska byggingarlist*. Ritstjórn: Dennis Jóhannesson, Albína Thordarson, Málfríður Kristjánsdóttir og Sigríður Ólafsdóttir. Reykjavík 2000, bls. 16-23.

Norðurmýri, Rauðarárholt. Tillaga að hverfaskipulagi 1984–2004. Unnið fyrir Reykjavíkurborg af Teiknistofu Guðrúnar Jónsdóttur. Reykjavík 1987.

Páll Líndal: *Bæirnir byggjast. Yfirlit um þróun skipulagsmála á Íslandi til ársins 1938*. Reykjavík 1982.

Páll Líndal: *Reykjavík. Sögustaður við Sund*. 1.-3. bindi. Reykjavík 1988.

Skrá yfir friðuð hús og hús í vörslu safna. Lög, reglugerðir og samþykktir. Ágrip íslenskrar húsagerðarsögu 1750-1970. Ritroð Húsafriðunarnefndar ríkisins: Viðhald og endurbætur friðaðra og varðveisluverðra húsa. Reykjavík 2000.

Trausti Valsson: *Reykjavík. Vaxtarbroddur. Þróun höfuðborgar*. Reykjavík 1986.

Trausti Valsson: *Skipulag byggðar á Íslandi frá landnámi til líðandi stundar*. Reykjavík 2002.

Vikan, 31. ágúst 1939.

Vilhjálmur S. Vilhjálmsson: *Menn sem ég mætti. Sextán Íslendingaþættir*. Reykjavík 1969.

Vilhjálmur S. Vilhjálmsson: *Við sem byggðum þessa borg II. Endurminningar átta Reykvíkinga*. Reykjavík 1957.

Örn Sigurðsson og Ingibergur Bjarnason: *Íslenska bílaöldin*. Reykjavík 2003.

Vefsíður:

<http://www.borgarvefsja.is/bvs.html>, 12.10.2005.

http://www.leoemm.com/willys_seinni.htm, 12.10.2005.

Myndaskrá

Þær myndir sem ekki er getið um tók Drífa Kristín Þrastardóttir á vettvangi í ágúst 2005.

Forsíða. Hús Egils Vilhjálmssonar hf. við Rauðarárstíg og Laugaveg árið 1955. Mynd sem prýddi bréfsefni og auglýsingar fyrirtækisins á þeim tíma. Hér tekin eftir: http://www.leoemm.com/willys_seinni.htm, 12.10.2005.

Bls. 5. Kort af svæðinu úr Borgarvefsjá. Tekið eftir: <http://www.borgarvefsja.is/website/bvs/bvs.html>, 12.10.2005.

Bls. 6. Teikning Gunnlaugs Halldórssonar að hluta húsanna við Hringbraut (Snorrabraut) 30–50. Listasafn Reykjavíkur, byggingarlistardeild: Teikningasafn Gunnlaugs Halldórssonar.

Bls. 7. Teikning Gunnlaugs Halldórssonar að húsalengjunni við Laugaveg 114–118 og ráðgerðri hækkun á húsinu á horni Rauðarárstígs og Laugavegar. Listasafn Reykjavíkur, byggingarlistardeild: Teikningasafn Gunnlaugs Halldórssonar.

Bls. 8. Reykjavík 1902. Hluti af korti Landmælingadeildar herforingjaráðsins í Kaupmannahöfn. Minjasafn Reykjavíkur – Árbæjarsafn.

Bls. 8. Reykjavík 1920. Hluti af korti eftir Egil Hallgrímsson. Minjasafn Reykjavíkur – Árbæjarsafn.

Bls. 9. Reykjavík 1915–1920. Hluti af korti eftir Ólaf Þorsteinsson. Minjasafn Reykjavíkur – Árbæjarsafn.

Bls. 10. Hús Egils Vilhjálmssonar hf. á horni Rauðarárstígs og Laugavegar. Mynd sem prýddi bréfsefni og auglýsingar Egils Vilhjálmssonar hf. á fjórða og fimmta áratugnum. Hér tekin eftir: BsR: Skjöl byggingarfulltrúa (B) fyrir Laugaveg 118, bréf frá Agli Vilhjálmsyni til Bæjarráðs Reykjavíkur, dags. 4. nóvember 1947.

Bls. 11. Húsið Rauðarárstígur 10 á fjórða eða fimmta áratugnum. Ljósmynd. Óþekktur. Úr safni Bjarna Einarssonar frá Túni. Hér tekið eftir: Örn Sigurðsson og Ingibergur Bjarnason: *Íslenska bílaöldin*, bls. 129.

Bls. 12. Reykjavík 1953. Hluti af korti Mælingadeildar Reykjavíkur. Minjasafn Reykjavíkur – Árbæjarsafn.

Bls. 13. Auglýsing á gafli hússins Rauðarárstígs 10. Ljósmynd. Óþekktur. Úr safni Bjarna Einarssonar frá Túni. Hér tekið eftir: Örn Sigurðsson og Ingibergur Bjarnason: *Íslenska bílaöldin*, bls. 129.

Bls. 13. Auglýsing í *Morgunblaðinu* 1949. *Morgunblaðið*, 15. febrúar 1949, bls. 11.

Bls. 14. Mynd frá brunanum 1981. *Morgunblaðið*, 27. nóvember 1981.

Bls. 14. Reykjavík 1988. Hluti af korti Mælingadeildar Reykjavíkur. Minjasafn Reykjavíkur – Árbæjarsafn.