

Drífa Kristín Þrastardóttir
Guðný Gerður Gunnarsdóttir

Húsakönnun

Vonarstræti – Templarasund – Kirkjutorg –
Skólabrú – Lækjargata



Reykjavík 2005

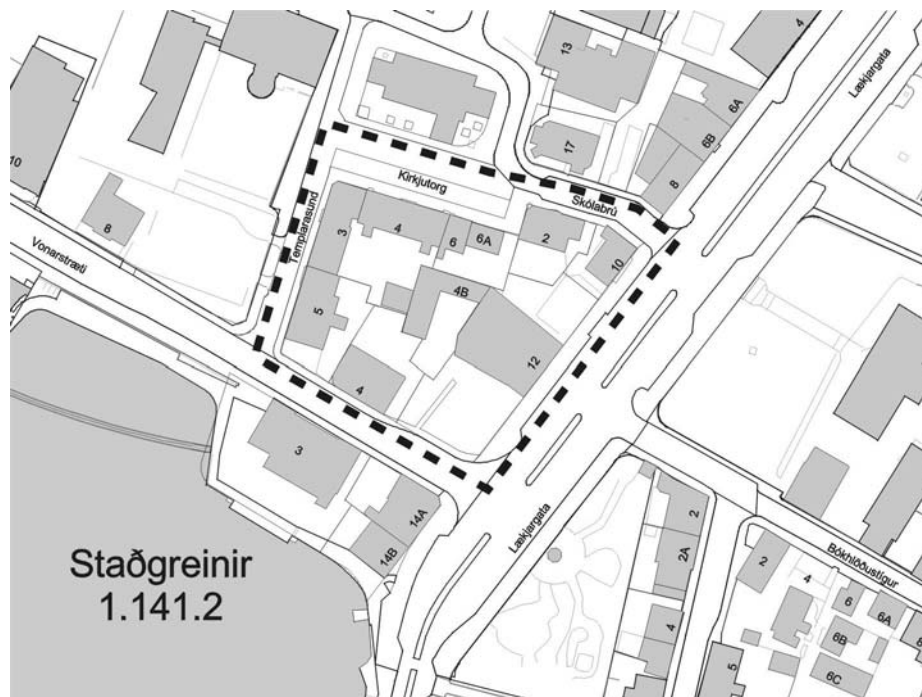
Minjasafn Reykjavíkur
Skýrsla nr. 126

Húsakönnun

Vonarstræti – Templarasund – Kirkjutorg –
Skólalbrú – Lækjargata

Staðgreinireitur 1.141.2

Drífa Kristín Þrastardóttir, sagnfræðingur
Guðný Gerður Gunnarsdóttir, borgarminjavörður



Reykjavík 2005

Minjasafn Reykjavíkur
Skýrsla nr. 126

Unnið að beiðni Skipulagsfulltrúa Reykjavíkur
vegna deiliskipulagsvinnu.

Ljósmyndir: Drífa Kristín Þrastardóttir, Minjasafni Reykjavíkur.

Kort: Björn Ingi Edvardsson, Skipulags- og byggingarsviði Reykjavíkur.

Skýrslur Minjasafns Reykjavíkur – Árbæjarsafns.
Ritstjóri: Guðný Gerður Gunnarsdóttir borgarminjavörður

© Minjasafn Reykjavíkur – Árbæjarsafn, Drífa Kristín Þrastardóttir sagnfræðingur.

Minjasafn Reykjavíkur – Árbæjarsafn
Skýrsla nr. 126
Reykjavík 2005
Öll réttindi áskilin.

Efnisyfirlit

1. Húsakönnun

Formáli.....	4
Byggingarsaga.....	5
Varðveislumat.....	33
Kort Húsverndarskrár Reykjavíkur.....	35

2. Húsaskrá

Kirkjutorg 4.....	36
Kirkjutorg 6.....	37
Kirkjutorg 6a.....	38
Lækjargata 10.....	39
Lækjargata 12.....	40
Skólalbrú 2.....	41
Templarasund 3.....	42
Templarasund 5.....	43
Vonarstræti 4.....	44
Vonarstræti 4b.....	45
Heimildaskrá.....	46
Myndaskrá.....	49

Formáli

Hér fer á eftir könnun byggðar á staðgreinireit **1.141.2** í Reykjavík, en hann afmarkast af Vonarstræti, Templarasundi, Kirkjutorgi, Skólalbrú og Lækjargötu. Húsakönnunin er unnin að beiðni Skipulags- og byggingarsviðs Reykjavíkur í samræmi við skipulagslög vegna gerðar deiliskipulags á svæðinu. Þessi reitur er innan þess svæðis sem varðveisluskrá Reykjavíkur nær til, en það er svæðið innan Hringbrautar / Snorrabrautar.

Húsin á reitnum eru frá ýmsum tímum, en elsta húsið á svæðinu var byggt árið 1860 og það yngsta á árunum 1959–1964. Ekki er um að ræða tæmandi sögulega úttekt á viðkomandi svæði, en þó er skoðað hvaða hús hafa verið byggð á svæðinu í gegnum árin og þau metin sem enn standa. Sú rannsókn er nauðsynleg til að átta sig á samhengi byggðarinnar og þróun svæðisins.

Við mat á varðveislugildi húsa hefur verið beitt svokallaðri SAVE-aðferð (Survey of Architectural Value in the Environment) sem gerð er grein fyrir í ritinu *Leiðbeiningar um gerð bæja- og húsakannana*, útgefnu af Húsafríðunarnefnd ríkisins 1996. Þar er höfð til hliðsjónar dönsk SAVE-aðferð, þar sem lagt er mat á fjóra þætti: *listrænt gildi, menningarsögulegt gildi, umhverfsgildi og upprunalega gerð*. **Varðveislugildi húsa** byggist síðan á innbyrðis mati á vægi hvers þáttar og vega þar þyngst gildi byggingarlistar, menningarsögu og umhverfis. Einnig er stuðst við Húsverndarskrá Reykjavíkur, sem gefin var út sem þemahefti með *Aðalskipulagi Reykjavíkur 1996–2016, Húsvernd í Reykjavík, svæðið innan Snorrabrautar / Hringbrautar*. Þar sem húsverndarskráin er ekki að öllu leyti byggð á rannsóknnum heldur á fyrirliggjandi gögnum og úttekt byggðarinnar á staðnum, getur verið nauðsynlegt að gera breytingar eftir nákvæmari húsakönnun.

Október 2005,

Guðný Gerður Gunnarsdóttir, borgarminjavörður
Minjasafni Reykjavíkur – Árbæjarsafni.

Byggingarsaga

Hér fer á eftir byggingarsöguleg úttekt á staðgreinireit **1.141.2** í Reykjavík, sem kallaður er „Kirkjutorgsreitur“.

Staðsetning

Til umfjöllunar er hluti af því svæðið sem í daglegu tali er kallað *Kvosin* og er elsti hluti borgarinnar. Einnig nefnist kjarni þessa svæðis *Miðbærinn*, en á síðustu árum hefur hann stækkað og nær nú langt út fyrir *Kvosina*. Orðið kvos þýðir dalverpi eða þröngur bolli í landslagi og í Reykjavík hefur orðið verið notað um svæðið milli *Landakotsholts* og *Skólavörðuholts*. Að norðan nær *Kvosin* að höfninni en að *Tjörninni* að sunnan. Þeir höfundar sem fjallað hafa um þetta svæði í gegnum tíðina nota heitin *Kvosin* og *Miðbærinn* jöfnum höndum.¹ Reiturinn sem hér um ræðir er syðst í *Kvosinni* og afmarkast af Vonarstræti að sunnan, Templarasundi að vestan, Kirkjutorgi og Skólalbrú að norðan og Lækjargötu að austan.

Húsagerð og aldur

Á reitnum eru í dag tíu hús og eru fjögur þeirra timburhús, fimm steinsteypt og eitt hlaðið úr steini. Þrjú húsanna eru einlyft og tvö tvilyft, þar af eitt sem var upphaflega einlyft, fjögur þrilyft og eitt fimmyft.

Þrjú elstu húsin á reitnum voru byggð á síðari hluta 19. aldar. Það elsta, *Kirkjutorg 6a*, var byggt árið 1860 og það næstelsta, *Lækjargata 10*, var byggt árið 1878. Húsið *Templarasund 3* telst hið þriðja elsta á reitnum þar sem að elsti hluti þess var byggður árið 1880, en húsið er í raun samsett úr tveimur húsum sem tengd eru með sameiginlegum stigagangi og var yngri hlutinn byggður árið 1905. Tvö húsanna voru byggð um og upp úr aldamótunum 1900, en það eru *Kirkjutorg 4*, sem byggt var árið 1900 og fékk nafnið *Kirkjuhvoll*, og *Kirkjutorg 6*, sem byggt var árið 1903. Tvö hús voru byggð árið 1912, *Skólalbrú 2* og *Templarasund 5* sem kallað er *Þórshamar*, en þetta voru fyrstu steinsteyptu íbúðarhúsin á reitnum. Næst var byggt á reitnum árið 1926, og var það húsið *Vonarstræti 4*. Tveimur árum síðar reis húsið *Vonarstræti 4b*. Yngsta húsið á reitnum, *Lækjargata 12*, var svo byggt á árunum 1959–1964.

Eins og sjá má dreifast húsin í aldri yfir um hundrað ára skeið og kemur því ekki á óvart að á reitnum sé að finna húsagerðir og stíleinkenni frá hinum ýmsu skeiðum byggingarsögunnar. Elsta húsið, *Kirkjutorg 6a*, er timburhús af þeirri gerð sem Hörður Ágústsson kallar „gaflsneiddu gerð“. Slíkt hús var farið að byggja hér á landi á fyrri hluta 19. aldar að fyrirmynd danskættaðra steinhúsa frá síðari hluta 18. aldar og einkenndust þau fyrst og fremst af háum, gaflsneiddum þökum. Þetta voru veglegri timburhús en áður þekktust og voru sum þeirra jafnvel tvilyft, en *Kirkjutorg 6a* er einmitt með fyrstu tvilyftu íbúðarhúsunum í Reykjavík. Upphaflega var húsið allt klætt hellum að utan en er nú helluklætt á tveimur hliðum og er líklega eina húsið í Reykjavík sem klætt er á þann hátt í dag.²

¹ Guðný Gerður Gunnarsdóttir og Hjörleifur Stefánsson: *Kvosin*, bls. 10–11.

² Hörður Ágústsson: *Íslensk byggingararfleifð I*, bls. 105 – *Skrá yfir friðuð hús*, bls. 106.



Kirkjutorg 6a árið 1973.
Ljósm. Sveinn Þórðarson.³



Lækjargata 10 árið 1973.
Ljósm. Sveinn Þórðarson.⁴

Eitt hús, *Lækjargata 10*, er steinhús, hlaðið úr íslensku grágrýti, og er af þeirri gerð steinhúsa sem byggð voru að frumkvæði íslenskra forsmiða á síðari hluta 19. aldar, en við gerð þeirra var einkum tekið mið af sniði timburhúsa. Einungis fá íbúðarhús af þessu tagi voru byggð í Reykjavík og er *Lækjargata 10* eitt hið elsta þeirra.⁵

Húsið *Kirkjuhvoll* við *Kirkjutorg 4* var reist á skeiði svokallaðrar timburklassíkur eða nýklassíkur í gerð timburhúsa. Hörður Ágústsson kallar þetta hús „eitt síðasta stórvirki íslenskrar timburklassíkur“.⁶ Hús af þessum toga voru flest tvílyft en *Kirkjuhvoll* er hins vegar þrílyft hús, enda var það með veglegri húsum á sínum tíma og eitt fyrsta fjölbýlishús bæjarins. Nýklassísk húsu voru yfirleitt einnig með lægra risi en áður hafði tíðkast og sum þeirra, þ.á.m. *Kirkjuhvoll*, voru jafnvel rislaus, en höfðu í staðinn hallandi þak og sum hver skrautlegt grindverk meðfram þakbrúninni. Hús þessi voru jafnan prýdd klassísku skreyti og það átti einnig við um *Kirkjuhvoll*, en framhlið hússins var upphaflega skreytt flatsúlum, láréttum böndum og ýmsum tréútskurði, auk þess sem á henni voru tveir inngangar með voldugum dyrabjörum í klassískum stíl. Á fjórða áratugnum var gluggum og dyrum hússins hins vegar breytt og framhliðin múrhúðuð og um leið rúin öllu skrauti. Við þetta tók húsið á sig svip fúnkishúss og glataði sínum upprunalegu einkennum og stíl og um leið samhengi sínu við önnur hús í götumyndinni.⁷

Húsið *Kirkjutorg 6*, næsta hús austan við *Kirkjuhvoll*, hefur aftur á móti haldið sínu upprunalega útliti að mestu leyti, en þetta er timburhús af einfaldri gerð sem e.t.v. má segja að falli milli þess að vera í flokki timburklassíkur og svokallaðra sveitserhúsa, sem einnig voru vinsæl í kringum aldamótin 1900. Hús þetta var byggt fáeinum árum eftir að *Kirkjuhvoll* reis og hafði álíka svipmót og síðarnefnda húsið að því leyti að það var sömu hæðar og hafði samskonar gluggaraðir á framhlið. Upprunalega voru einnig lárétt bönd neðan við hverja gluggaröð framan á húsinu, að nokkru leyti samsvarandi böndunum á *Kirkjuhvoll*, en slík bönd eru einnig einkenni á sveitserhúsum. Þau hafa hins

³ Minjasafn Reykjavíkur – Árbæjarsafn, SP 652.

⁴ Minjasafn Reykjavíkur – Árbæjarsafn, SP 861.

⁵ Guðný Gerður Gunnarsdóttir og Hjörleifur Stefánsson: *Kvosin*, bls. 190 – Hörður Ágústsson: *Íslensk byggingarflEIFI I*, bls. 271 og 299.

⁶ Hörður Ágústsson: *Íslensk byggingarflEIFI I*, bls. 147.

⁷ Guðný Gerður Gunnarsdóttir og Hjörleifur Stefánsson: *Kvosin*, bls. 202 – *Kvosin sunnan Kirkjutorgs*, bls. 9 – Hörður Ágústsson: *Íslensk byggingarflEIFI I*, bls. 105 – *Skrá yfir friðuð hús*, bls. 107 – *Leiðsögn um íslenska byggingarlist*, bls. 12 – *Húsvernd í Reykjavík*, bls. 34.

vegar verið fjarlægð af húsinu. Það sem e.t.v. færir húsið nær flokki sveitserhúsa er að það er portbyggt og hefur allútstætt þakskegg, sem er algengt um sveitserhús.⁸



Húsaröðin sunnan við Dómkirkjuna í kringum 1920. Kirkjutorg 6a lengst til vinstri, þá Kirkjutorg 6, Kirkjuhvoll í miðjunni og Templarasund 3 á horninu.

Ljós. Magnús Ólafsson.⁹

Timburhúsið *Templarasund 3*, vestan við *Kirkjuhvoll*, á horni Kirkjutorgs og Templarasunds, er tvílyft hornhús af einfaldri gerð, sem einnig má segja að falli einhvers staðar á milli timburklassíkur og bárujárnssveitser. Húsið var byggt í sinni núverandi mynd árið 1905, þó að hluti þess sé nokkuð eldri, eins og áður segir. Á því var áður allsérstæður þakgluggi á norðurhlið og á vesturhlið hússins er lítil útbygging af því tagi sem oft má sjá á sveitserhúsum. Að öðru leyti er húsið mjög látlaust, en nýlega hafa verið settar svalir á vesturhlið þess og norðvesturhorn.

Þessi þrjú hús, *Templarasund 3*, *Kirkjutorg 4* og *Kirkjutorg 6*, mynda samfellda húsaröð sunnan við *Dómkirkjuna*, ásamt *Kirkjutorgi 6a*, og hafa mikið gildi fyrir umhverfi kirkjunnar, þó að götmyndin sé nú ekki eins heildstæð og áður en framhlið *Kirkjutorgs 4* var breytt.

Húsið *Skólabrú 2*, næsta hús austan við húsaröðina við Kirkjutorg, var byggt árið 1912, í upphafi steinsteypualdar, og var meðal fyrstu íbúðarhúsanna í Reykjavík sem reist voru úr steinsteypu. Húsið er jafnframt eitt elsta dæmið um íbúðarhús með sveigðum gaflbrúnum sem ná upp fyrir þakið, en sá stíll átti rætur sínar rekja til danskra nýbarokkhúsa. Í gerð hússins gætir einnig áhrifa júgendstíls og þjóðlegar rómantikur sem algengt var í



Skólabrú 2 fyrir 1933.¹⁰

⁸ Hörður Ágústsson: *Íslensk byggingararfleifð I*, bls. 112–114 – *Skrá yfir friðuð hús*, bls. 109.

⁹ Ljósmyndasafn Reykjavíkur, MAO 1089.

¹⁰ Ljós. óþekktur. Hér tekið eftir: Sigurður G. Magnússon: *Lífshættir í Reykjavík*.

Danmörku í byrjun 20. aldar. Húsið teiknaði Rögnvaldur Ólafsson arkitekt og er þetta eitt fárra íbúðarhúsa úr steinsteypu sem hann hannaði. Við hönnun hússins leitaðist Rögnvaldur við að brjótast undan hefðbundinni húsagerð timburhúsanna og móta sjálfstæðan stíl fyrir steinsteypt hús. Húsið er því brautryðjendaverk í hönnun steinsteypuhúsa og hafði mótandi áhrif sem slíkt, en steinsteypt íbúðarhús af þessari gerð, svokallaðar villur, urðu vinsæl hér á landi á öðrum og þriðja áratugi 20. aldar og settu einkum svip á hverfi hinna efnameiri. Húsin *Skólabrú 2* og *Lækjargata 10*, sem standa litlu austar, eru í góðu samræmi við húsaröðina sunnan *Dómkirkjunnar*. Þessi hús skyggja ekki á kirkjuna ef horft er frá Lækjargötu og hafa bæði mikið gildi fyrir umhverfi hennar og Skólabrúar.¹¹

Húsið *Þórshamar* við *Templarasund 5*, sem byggt var sama ár og *Skólabrú 2*, eftir teikningum Jóns K. Ísleifssonar verkfræðings, er í hópi elstu steinsteyptu stórhúsa í Reykjavík og var jafnframt eitt stærsta og veglegasta íbúðarhúsið úr steinsteypu sem reist hafði verið á sínum tíma og frumkvöðlaverk sem slíkt. Húsið er þrílyft með kvistsettu valmabaki og tannstöfum í klassískum stíl undir þakskeggi. Upprunalega voru stórar svalir yfir aðalinngangi hússins en þeim var síðar lokað.¹² Í upphafi steinsteypualdar voru stórhúsi sem þessi einkum byggð að fyrirmynd evrópskra múrsteinshúsa í nýklassískum stíl og voru ýmis klassísk einkenni og áhrif síðan áberandi í gerð steinsteypuhúsa hér á landi allt fram á fjórða áratug 20. aldar. Sú húsagerð sem af þessu mótaðist hefur verið kennd við nýklassík eða kölluð steinsteypuklassík.¹³



Húsið Þórshamar um 1922–1923.
Ljós. Magnús Ólafsson.¹⁴

Annað hús á reitnum sem fellur undir þessa húsagerð er *Vonarstræti 4* sem byggt var árið 1926 eftir teikningum Guðjóns Samúelssonar. Eins og önnur hús sem Guðjón teiknaði um þetta leyti ber það ýmis einkenni nýklassíkur. Neðsta hæðin er strikuð láréttum línunum og líkir þannig eftir steinhleðslu evrópskra múrsteinshúsa. Hæðarband skilur hana frá efri hæðunum og yfir efstu hæðinni skagar fram samsvarandi steypur

¹¹ Guðný Gerður Gunnarsdóttir og Hjörleifur Stefánsson: *Kvosin*, bls. 197 – *Kvosin sunnan Kirkjutorgs*, bls. 25 – Hörður Ágústsson: *Íslensk byggingararfleifð I*, bls. 333 og *II*, bls. 321 – *Skrá yfir friðuð hús*, bls. 121 – *Leiðsögn um íslenska byggingarlist*, bls. 42 – *Húsvernd í Reykjavík*, bls. 30.

¹² Guðný Gerður Gunnarsdóttir og Hjörleifur Stefánsson: *Kvosin*, bls. 204 – *Kvosin sunnan Kirkjutorgs*, bls. 29 – Hörður Ágústsson: *Íslensk byggingararfleifð I*, bls. 322 og 330 og *II*, bls. 321 – *Leiðsögn um íslenska byggingarlist*, bls. 44 – *Húsvernd í Reykjavík*, bls. 35.

¹³ Hörður Ágústsson: *Íslensk byggingararfleifð I*, bls. 322 – *Skrá yfir friðuð hús*, bls. 118.

¹⁴ Ljósmyndasafn Reykjavíkur, MAÓ 55.

kantur eða þakskegg. Suðvesturhorn hússins er ávalt, með hornluggum, og milli þeirra og á húshornunum eru flatsúlur. Þakið er lágt valmaþak eins og gjarnan er á steinsteyptum húsum í nýklassískum stíl. Húsið er mjög vandað að allri gerð og þykir gott dæmi um fallegt borgarhús eftir Guðjón Samúelsson.¹⁵

Húsið *Vonarstræti 4b* er steinsteypt verksmiðjuhús af einfaldri gerð, lágreist með skápaki og lágum kjallara og látlaust í fyrirkomulagi og frágangi. Hæðarband milli kjallara og hæðar og steypþakskegg og gaflbrúnir sem ná upp fyrir þakið setja þó sinn svip á húsið.

Yngsta húsið á reitnum, *Lækjargata 12*, sem Iðnaðarbankinn lét reisa á árunum 1959–1964 eftir teikningum Halldórs H. Jónssonar arkitekts, er dæmigerð skrifstofubýgging í anda húsagerðar sjötta og sjöunda áratugarins. Þá var ríkjandi í íslenskri byggingarlist sú stefna sem gengið hefur undir nafninu módernismi. Móðernisminn var einkonar framþróun fúnkisstefunnar sem borist hafði til landsins um 1930 og byggði á þeirri hugmynd að nútímabyggingar skyldu fyrst og fremst vera einfaldar og rúmgóðar, heilsusamlegar og lausar við óþarfa skraut. Fúnkismenn gengu út frá þeirri hugmynd að formið leiddi af hlutverki mannvirkisins eða „fúnksjón“ þess og útlit hússins ætti því að endurspeglar notkun þess. Flöt þök eða lágreist valmaþök, hornluggar og skrautlausir veggfletir eru meðal einkenna fúnkishúsa. Eftir heimsstyrjöldina síðari bárust alþjóðlegir straumar módernismans til landsins með arkitektum sem komu þá heim frá námi og höfðu síðan mótandi áhrif á íslenska húsagerðarlist. Með módernismanum var farið að leggja áherslu á hreinni form og opnari rými, stóra óskipta gluggafleti, beinar línur og lágreist einhalla þök. Burðarvirki húsa urðu sýnilegri og útveggjum var deilt upp í sléttþússaða fleti, sem gjarnan voru málaðir í grunnlitum til að draga fram form og uppbyggingu húsanna. *Iðnaðarbankahúsið* við *Lækjargötu 12* er gott dæmi um hvernig þessar áherslur birtast í stórum skrifstofubýggingum frá sjötta og sjöunda áratugnum.¹⁶



Iðnaðarbankahúsið við Lækjargötu árið 1986.
Ljós. Guðmundur Ingólfsson.¹⁷

¹⁵ Guðný Gerður Gunnarsdóttir og Hjörleifur Stefánsson: *Kvosin*, bls. 244 – *Kvosin sunnan Kirkjutorgs*, bls. 35 – *Húsvernd í Reykjavík*, bls. 36.

¹⁶ *Skrá yfir friðuð hús*, bls. 123–124 og 127 – *Íslensk byggingarlist*, bls. 44–46 – *Leiðsögn um íslenska byggingarlist*, bls. 13–14 – Abrecht, Birgit: *Arkitektúr á Íslandi*, bls. 24–26.

¹⁷ Hér tekið eftir: Guðný Gerður Gunnarsdóttir og Hjörleifur Stefánsson: *Kvosin*, bls. 192.

Breytingar

Fæst húsanna á reitnum hafa breyst mikið í útliti eða að ytra byrði frá því þau voru byggð. Undantekning er *Kirkjuhvoll* við *Kirkjutorg 4*, en eins og áður segir var framhlið þess húss gjörbreytt á fjórða áratugi 20. aldar svo að það fékk þá allt annað yfirbragð en það hafði upphaflega. Húsinu *Skólabrú 2* var einnig breytt að ytra byrði á fjórða áratugnum þegar það var múrhúðað, en það var áður sementssléttað og ljósmálað. Að auki hefur verið byggt við sum húsanna í gegnum árin. Við *Lækjargötu 10* var gerð viðbygging þegar árið 1884 svo að húsið stækkaði þá um þriðjung til suðurs. Níu árum síðar var settur kvistur í gegnum það en síðan hefur því lítið verið breytt nema að innra skipulagi. *Templarasund 3* var upphaflega einlyft hús með kjallara og risi, byggt árið 1878, en var svo hækkað árið 1904 og ári síðar tengt nýju húsi sem byggt hafði verið suður af því, meðfram *Templarasundi*. Þá má segja að húsið hafi orðið til í núverandi mynd og hefur því lítið verið breytt síðan, utan þess að svalir hafa verið settar á það. Árið 1942 var byggt við verksmiðjuhúsið *Vonarstræti 4b* til norðurs og síðan hefur einnig verið byggt við það meðfram norðurlóðamörkum. Árið 1986 var gerð viðbygging vestan við jarðhæð *Iðnaðarbankahússins*. Á síðustu árum hafa einnig verið gerðar minni viðbyggingar eða útbyggingar við bakhliðar nokkurra húsanna á reitnum. Lítil forstofa var t.d. byggð við suðurhlið *Kirkjutorgs 6a* árið 1991 og við bakhlið *Kirkjutorgs 6* var gerð viðbygging með svölum árið 1996. Þá voru gerðar nokkrar breytingar á sameiginlegri baklód *Kirkjutorgs 4* og *Templarasunds 3* árið 1997, þegar reist var ný útbygging í norðausturhorni lóðarinnar, við bakhlið *Kirkjuhvols*, og stórar svalir í norðvesturhorninu, við bakhlið *Templarasunds 3*. Enn fremur hefur gamalt bakhús á lóðinni verið gert upp. Steinsteypu stórhýsin *Templarasund 5* og *Vonarstræti 4* hafa lítið breyst að ytra byrði síðan þau voru byggð, utan þess að svölum framan á fyrrnefnda húsinu hefur verið lokað. Hins vegar hafa verið gerðar nokkrar breytingar á innra skipulagi þessara húsa, sem og flestra annarra húsa á reitnum, eftir því sem hlutverk þeirra hefur breyst, t.d. úr því að vera íbúðarhús í það að vera verslunar- eða skrifstofuhúsnæði. Í flestum tilfellum hefur húsunum verið vel við haldið og viðgerðir miðast við að þau héldu upprunalegu útliti sínu.

Höfundar

Ekki er vitað með fullri vissu um höfunda timburhúsanna á reitnum en þó má ganga út frá því að forsmiðirnir Jakob Sveinsson, sá sem byggði og bjó í húsinu *Kirkjutorgi 6a*, og Jón Sveinsson, sá er byggði og átti *Kirkjutorg 4*, hafi sjálfir verið höfundar að húsum sínum.¹⁸ Jakob byggði enn fremur elsta hluta hússins *Templarasunds 3* en Jón byggði yngri hlutann árið 1905 og breytti húsinu í þá mynd sem það hefur verið í síðan. Talið er líklegt að bræðurnir og steinsmiðirnir Jónas og Magnús Guðbrandssynir, sem hlóðu húsið *Lækjargötu 10*, hafi verið höfundar þess húss.¹⁹ Ekki er vitað um höfund *Kirkjutorgs 6*.

Höfundar steinsteypu húsanna eru allir þekktir og hafa flestir verið nefndir hér að ofan, en þeir eru Rögnvaldur Ólafsson arkitekt, sem teiknaði *Skólabrú 2*, Jón K. Ísleifsson verkfræðingur, sem teiknaði *Templarasund 5*, Guðjón Samúelsson sem er höfundur

¹⁸ Hörður Ágústsson: *Íslensk byggingarflEIFIÐ I*, bls. 140 og 147.

¹⁹ Guðný Gerður Gunnarsdóttir og Hjörleifur Stefánsson: *Kvosin*, bls. 190 – Hörður Ágústsson: *Íslensk byggingarflEIFIÐ I*, bls. 299.

Vonarstrætis 4, Pjetur Ingimundarson forsmiður sem teiknaði Vonarstræti 4b og Halldór H. Jónsson arkitekt sem hannaði *Iðnaðarbankahúsið*, *Lækjargötu 12*.

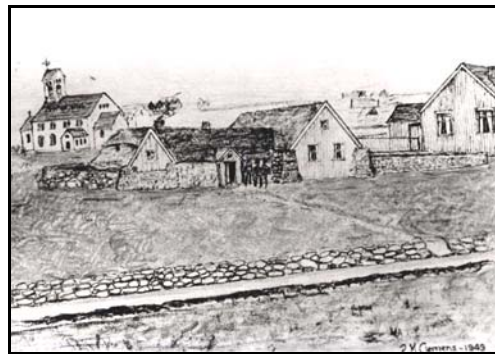
Saga reitsins

Svæðið sem nú afmarkast af Kirkjutorgi, Skólabrú, Lækjargötu, Vonarstræti og Templarasundi, var óbyggt þegar Reykjavík fékk kaupstaðaréttindi árið 1786. Svæðið var þá hluti af *Austurvelli*, sem upprunalega var tún Víkurbænda og náði frá Aðalstræti austur að *Læknum* og frá sjónum í norðri suður að *Tjörninni*. *Tjörn* teygðist þá lengra til norðurs en nú er og svæðið sem hér um ræðir lá austan við tjarnarendann. Þessi suðausturhluti *Austurvallar* var stundum nefndur *Tjarnarvöllur*.²⁰ *Austurvöllur* var lengi óbyggður að stórum hluta og var ástæðan líklega sú að hann var bæði votlendur og dældóttur og því óhentugur til bygginga. Skömmu eftir að Reykjavík fékk kaupstaðaréttindi var *Dómkirkjunni* þó valinn staður suðaustan til á vellinum og var hún reist þar á árunum 1787–1796. Upp úr því fór svæðið sunnan við kirkjuna, þ.e.a.s. reiturinn sem hér um ræðir, smám saman að byggjast.

Fyrst var byggt á reitnum árið 1799, þegar Einar Valdason tómthúsmáður reisti þar torfbæinn *Kirkjuból*. Bærinn stóð skammt suðaustan við *Dómkirkjuna*, nálægt því þar sem húsið *Lækjargata 10* stendur og nú eru bílastæði Íslandsbanka. Runólfur Klemensson kaupmaður, sem verið hafði forstjóri Innréttinganna, keypti bæinn árið 1810 en ári síðar drukknaði hann í *Tjörninni*. Eftir 1814 var bærinn kallaður *Lækjarkot* og var hann í eigu fjölskyldu Runólfs allt fram undir 1870.²¹ Í kringum 1870 var maður að nafni Þórður Arnason meðal íbúa í *Lækjarkoti* og mun það vera hinn frægi Þórður malakoff. Árið 1874 bjó Jón Þorkelsson snikkari í kotinu og kom það þá við sögu á sérkennilegan hátt í Íslandsheimsókn Kristjáns konungs IX. Sagt er svo frá að húsfreyja hafi ekki vitað fyrr en konungur stóð á eldhúsgólfinu hjá henni og beiddist þess að fá að skoða þennan gamla torfbæ. Ekki treysti konungur sér þó til að klöngrast upp á loftið og lét við sitja að skoða sig um niðri, en bærinn mun hafa þótt nokkuð merkilegri eftir þessa heimsókn.²²



Kvosin árið 1801. Litli depillinn austan við *Dómkirkjuna* (nr. 1) er *Kirkjuból*.²³



Lækjarkot á teikningu eftir P. M. Clemens frá 1949.²⁴

²⁰ Páll Líndal: *Reykjavík. Sögustaður við Sund*, fyrsta bindi, bls. 59–60.

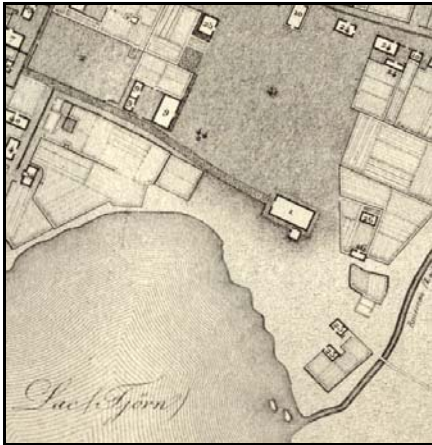
²¹ Guðný Gerður Gunnarsdóttir og Hjörleifur Stefánsson: *Kvosin*, bls. 191 – *Kvosin sunnan Kirkjutorgs*, bls. 15 – Árni Óla: „Reykjavík var torfbæjborg“, bls. 289 – Páll Líndal: *Reykjavík. Sögustaður við Sund*, annað bindi, bls. 158.

²² Páll Líndal: *Reykjavík. Sögustaður við Sund*, annað bindi, bls. 158–159.

²³ Reykjavík 1801. Hluti af korti eftir Ole Ohlsen. Sjömælingastofnunin í Kaupmannahöfn. Hér tekið eftir: Einar S. Arnalds: *Reykjavík. Sögustaður við Sund*, fjórða bindi, bls. 23.

²⁴ Minjasafn Reykjavíkur – Árbæjarsafn.

Um 1820 reisti Guðbrandur Stefánsson járnsmiður annað húsið á svæðinu og stóð það upprunalega suðvestan við *Lækjarkot*, þar sem hús Íslandsbanka, *Lækjargata 12*, stendur nú. Í kringum 1830 bjó Sigurður Thorgrímsen landfógeti í þessu húsi og var það lengi kallað *Thorgrímshús* eftir honum. Eftir 1874 var það í eigu Eggerts Waage kaupmanns og síðar sonar hans, Sigurðar Waage, og var þá nefnt *Waageshús* eftir þeim feðgum. Hús þetta var byggt af bindingi sem í var hlaðið múrsteini og upphaflega var það einlyft en árið 1892 var það bæði lengt og hækkað um eina hæð. Þessu húsi fylgdu tvö útihús sem stóðu sunnar á lóðinni og sjást á myndum og kortum af svæðinu.²⁵



Svæðið á korti frá 1836.²⁶



Lækjarkot og Waageshús á teikningu eftir Jón Helgason biskup frá 1886.²⁷

Árið 1860 reis þriðja húsið á reitnum, húsið *Kirkjutorg 6a*, sem enn stendur á sínum stað, lítið breytt. Húsið byggði Jakob Sveinsson snikkari á lóð sem hann hafði fengið útmælda sunnan við *Dómkirkjuna*. Áður hafði Jakobi verið útvísað byggingarstaði vestast á *Austurvelli*, en þegar það fréttist mótmæltu bæjarbúar, því þeir vildu ekki að völluminn yrði skertur meira en þá var orðið. Varð það úr að Jakobi var í staðinn fengin lóðin sunnan við kirkjuna og var það allstór lóð, afmörkuð af kálgarði *Lækjarkots* í austri en náði alla leið að *Tjörninni* í suðri og úti hana í vestri. Þá var gert ráð fyrir að *Tjörninn* myndi þorna upp vestanmegin við lóðina en sunnanmegin var talið líklegt að bæjarstjórnin myndi láta þurrka upp hluta af *Tjörninni*.²⁸ Jakob átti síðar eftir að leggja sitt af mörkum til að auðga fuglalíf við *Tjörnina* þegar hann lét, ásamt öðrum, stækka hólmann og hafði þar síðan aliendur um skeið.²⁹ Í skrá var húsið í fyrstu talið til *Austurvallar*, þá *Lækjargötu* og síðan *Pósthússtrætis*, en árið 1921 var loks afráðið að það skyldi vera númer 6 við *Kirkjutorg*. Lengi vel lá stígur austan með húsinu til suðurs úr *Pósthússtræti*, sem sveigði til austurs og út í *Lækjargötu* milli lóðar *Lækjarkots* og *Waageshúss*, en hann var horfin af kortum árið 1927. Hús Jakobs var með fyrstu tvílyftu íbúðarhúsunum í Reykjavík og í það setti Jakob einnig fyrstu eldavélina sem kom til

²⁵ Guðný Gerður Gunnarsdóttir og Hjörleifur Stefánsson: *Kvosin*, bls. 191 – *Kvosin sunnan Kirkjutorgs*, bls. 3 og 17 – Borgarskjalasafn: Aðf. 723–724. Brunatrygging húsa 1874–1895. Skjöl byggingarfulltrúa (B) fyrir *Lækjargötu* 10.

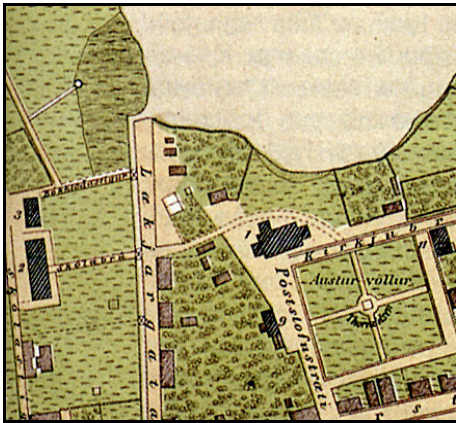
²⁶ Reykjavík 1836. Hluti af korti eftir Victor Lottin. Minjasafn Reykjavíkur – Árbæjarsafn.

²⁷ Minjasafn Reykjavíkur – Árbæjarsafn, abs. 2887.

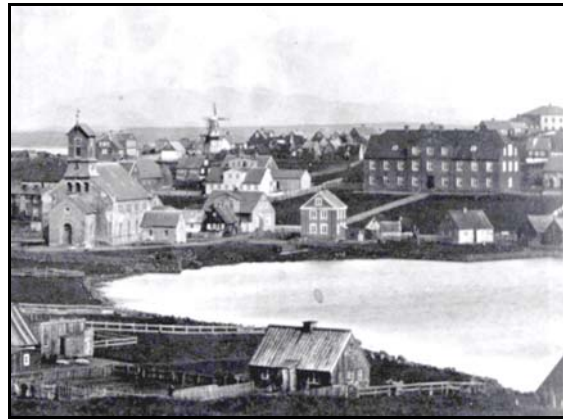
²⁸ Borgarskjalasafn: Aðfnr. 5629A. Gjörðabók byggingarnefndar 1840–1865 II (1860) – Árni Óla: „Gömul hús í Reykjavík“, bls. 48 – Freyja Jónsdóttir: „Kirkjutorg 6 (Strýta)“, bls. 11.

²⁹ Guðjón Friðriksson: *Saga Reykjavíkur*, fyrri hluti, bls. 303.

Reykjavík. Vegna hæðar hússins festist við það nafnið *Strýtan* en einnig var það kallað *Jakobshús*. Jakob var einn af kunnustu bæjarbúum Reykjavíkur á sínum tíma. Hann hafði dvalist í Danmörku og Frakklandi í nokkur ár við smíðanám og hafði svo húsgagnasmíðaverkstæði hér heima og var einn af helstu trésmiðum bæjarins með marga sveina í læri. Einnig var hann einn af stofnendum *Iðnaðarmannafélagsins* árið 1867. Jakob var líka fær steinsmiður og var m.a. falið að sjá um viðgerðir á *Dómkirkjunni* árið 1878 og stjórna vinnu við að kljúfa grjót í *Alþingishúsið* um svipað leyti. Í húsinu við Kirkjutorg bjó Jakob ásamt lærlingum sínum, en þar bjuggu einnig ýmsir nafnkunnir menn og konur, m.a. Pétur Guðjohnsen organisti ásamt fjölskyldu sinni, Kristín Thoroddsen ekkja Jóns Thoroddsens sýslumanns með syni þeirra þrjá, Jón Jónsson landritari og Jón Ólafsson skáld og ritstjóri, sem bjó þarna í kringum 1869 þegar hann orti *Íslendingabrag* og birti í blaði sínu *Baldri*. Í húsinu var og fyrsta ritstjórnarskrifstofa dagblaðsins *Vísis*, sem hóf göngu sína árið 1910, en stofandi þess, Einar Gunnarsson, átti þá heima þarna.³⁰



Svæðið á korti frá 1876.³¹



Húsin sunnan Dómkirkjunnar um 1876. Íbúðarhús Jakobs Sveinssonar fyrir miðju.³²

Á árunum 1877–1878 reisti Þorsteinn Tómasson járnsmiður steinhúsið *Lækjargötu 10*, rétt norðan við bæinn *Lækjarkot*, en tengdafaðir Þorsteins, Ólafur Ólafsson fátækrafulltrúi var á þeim tíma eigandi *Lækjarkots*. Steinsmiðirnir Jónas og Magnús Guðbrandssynir hlóðu húsið úr grjóti sem fengið var úr *Skólavörðuholti*. Kalkið til bindingar var fengið úr *Esjunni* og unnið í kalkofninum sem Kalkofnsvegur er kenndur við. Var þetta með fyrstu húsunum í Reykjavík sem byggð voru úr þessu efni og fyrir utan opinberar byggingar, eins og *Stjórnarráðið* og *Dómkirkjuna*, var raunar aðeins eitt annað hlaðið hús í miðbænum á þessum tíma, hús Eypórs Felixsonar *Austurstræti 18*, sem þá var einnig nýbyggt. Í *Lækjargötu 10* bjó Þorsteinn með fjölskyldu sinni og hafði að auki smiðju í kjallaranum til að byrja með. Árið 1884 var húsið lengt til suðurs og voru í því tvær íbúðir eftir það. Einnig var frá upphafi ýmiss konar starfsemi í húsinu og hófu þar rekstur sinn nokkur fyrirtæki sem enn eru starfandi. Strax árið 1879 var *Ísafoldarprentsmiðja* þarna til húsa og var þá sett þar upp fyrsta hraðpressan hérlendis.

³⁰ Guðný Gerður Gunnarsdóttir og Hjörleifur Stefánsson: *Kvosin*, bls. 200–201 – *Kvosin sunnan Kirkjutorgs*, bls. 5 og 11 – Árni Óla: „Gömull hús í Reykjavík“, bls. 47–50 – Freyja Jónsdóttir: „Kirkjutorg 6 (Strýta)“, *Dagur-Tíminn*, 28. september 1996, bls. 11 – Knud Zimsen: *Úr bæ í borg*, bls. 20 – Páll Línal: *Reykjavík. Sögustaður við Sund*, annað bindi, bls. 96–97 – *Leiðsögn um íslenska byggingarlist*, bls. 42.

³¹ Reykjavík 1876. Hluti af korti eftir Svein Sveinsson. Þjóðskjalasafn Íslands.

³² Ljósmynd. Minjasafn Reykjavíkur – Árbæjarsafn, abs. 10.023.

Árið 1902 hóf *Breiðfjörðsblikksmiðja* starfsemi í húsinu og árin 1904–1922 var verslunin *Breiðablik* í kjallara hússins en síðar var þar skóvinnustofa.³³



Waageshús, Lækjarkot, Kirkjutorg 6 og Lækjargata 10 á mynd eftir Brynjólf Þórðarson listmálara frá 1921.³⁴

Sama ár og Þorsteinn Tómasson lauk við að reisa *Lækjagötu 10* byrjaði Jakob Sveinsson að byggja smíðahús vestast á lóð sinni, sem nú telst til *Templarasunds 3*. Þann hluta lóðarinnar hafði Jakob þá nýlega keypt til viðbótar við eldri lóð sína og var þá búið að fylla þarna upp í hluta af norðurenda *Tjarnarinnar*. Byggingu smíðahússins var lokið árið 1880 og var það upphaflega ein hæð með risi á háum hlöðnum kjallara og sést þannig á myndum frá því fyrir aldamót, en svo var byggt við það, eins og síðar verður greint frá. Árið 1880 var Jakobi einnig leyft að byggja 19 álna langt útihús á lóðinni, og stóð það um skeið á milli íbúðarhússins og smíðahússins. Í smíðahúsi Jakobs hélt Jón Jónsson landritari fræga fyrirlestra þar sem hann veittist hart að bæjarstjórn og verslunarþjónum í bænum. Mun einum fyrirlestrinum hafa lokið svo að Jón varð að yfirgefa ræðustólinn vegna hávaða í fundarmönnum og flýja svo undan þeim á hlaupum inn í landshöfðingjabústaðinn, sem nú er *Stjórnarráðið* við *Lækjartorg*. Jón þessi var einn



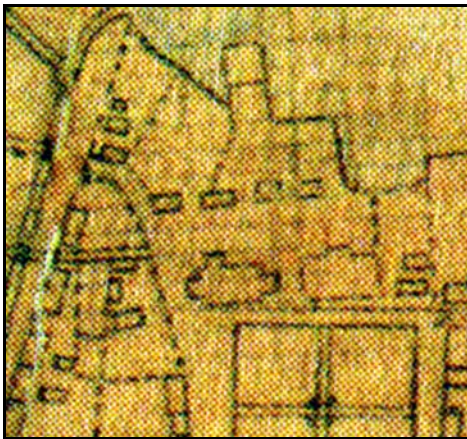
Húsin sunnan Dómkirkjunnar um 1881 eða '82. Smíðahús Jakobs Sveinssonar fyrir miðju. Alþingishúsið risið vestan við Dómkirkjuna.³⁵

³³ Guðný Gerður Gunnarsdóttir og Hjörleifur Stefánsson: *Kvosin*, bls. 190 – *Kvosin sunnan Kirkjutorgs*, bls. 13 – Hörður Ágústsson: *Íslensk byggingararfleifð I*, bls. 299 – Páll Lindal: *Reykjavík. Sögustaður við Sund*, annað bindi, bls. 155 – *Leiðsögn um íslenska byggingarlist*, bls. 43.

³⁴ Hér tekið eftir: Páll Lindal: *Reykjavík. Sögustaður við Sund*, bls. 159.

³⁵ Ljósm. óþekktur. Minjasafn Reykjavíkur – Árbæjarsafn, abs. 10.024.

þeirra sem bjuggu í húsi Jakobs við Kirkjutorg og þar mun hann hafa andast árið 1883. Í smíðahúsi Jakobs mun Magnús Ólafsson ljósmyndari einnig hafa haft ljósmyndastofu frá árinu 1902.³⁶



Svæðið á korti frá 1887.³⁷



Húsin sunnan Dómkirkjunnar á mynd eftir Jón Helgason biskup frá um 1892. Fremst stendur Waageshús, ásamt útihúsum, en aftar standa hús Jakobs Sveinsonar, smíðahús, útihús og íbúðarhús.³⁸

Næst var byggt á reitnum árið 1887, þegar Þorsteinn Tómasson í *Lækjargötu 10*, sem þá var einnig orðinn eigandi *Lækjarkots*, reif niður gamla bæinn og byggði í staðinn geymsluhús úr bindingi á lóðinni. Árið 1891 skemmdist geymsluhúsið í eldsvoða og var endurbyggt árið 1892. Þá var það lengt um þrjár álnir og hækkað svo að það varð tvílyft. Upp úr þessu húsi byggði Þorsteinn sex árum síðar nýtt tvílyft geymsluhús og smiðju á sama stað. Inn í neðri hæð hússins flutti Þorsteinn járnsmiðju sína en á efri hæðinni voru geymsluherbergi. Þetta hús fékk síðar númerið *Lækjargata 10a*.³⁹



Lækjargata 10 og 10a í kringum aldamótin 1900.⁴⁰

³⁶ Guðjón Friðriksson: *Saga Reykjavíkur*, fyrri hluti, bls. 216–217 – Árni Óla: *Reykjavík fyrri tíma*, þriðja bindi, bls. 50 – Inga Lára Baldvinsdóttir: *Ljósmyndarar á Íslandi*, bls. 286.

³⁷ Reykjavík 1887. Hluti af korti eftir Svein Sveinsson. Minjasafn Reykjavíkur – Árbæjarsafn.

³⁸ Minjasafn Reykjavíkur – Árbæjarsafn, abs. 2812.

³⁹ Guðný Gerður Gunnarsdóttir og Hjörleifur Stefánsson: *Kvosin*, bls. 191 – *Kvosin sunnan Kirkjutorgs*, bls. 15 – Borgarskjalasafn: Aðf. 723–724. Brunatrygging húsa 1874–1895. Aðf. 751–757. Brunatrygging húsa 1896–1943. Skjöl byggingarfulltrúa (B) fyrir Lækjargötu 10a.

⁴⁰ Ljós. óþekktur. Minjasafn Reykjavíkur – Árbæjarsafn, abs. 10.718.

Á næstu árum, um og eftir aldamótin 1900, var mikið byggt á svæðinu og risu þá m.a. nokkur stór timburhús með mörgum íbúðum. Eftir fráfall Jakobs Sveinssonar árið 1896 keypti Tryggvi Gunnarsson bankastjóri eign hans og seldi í nokkrum hlutum á næstu árum. Þannig urðu til nokkrar nýjar lóðir. Vestari hluta lóðarinnar, ásamt smíðahúsi og útihúsi Jakobs, keypti Jón Sveinsson trésmiður í nokkrum áföngum á árunum 1897–1904. Jón hafði verið einn af sveinum Jakobs og stundaði síðar framhaldsnám í Danmörku, Þýskalandi og Frakklandi.⁴¹ Jón reif útihúsið sem Jakob hafði byggt á lóðinni tæpum tuttugu árum áður og byggði þar þrílyft stórhúsi, húsið *Kirkjuhvoll*, sem enn stendur sunnan við *Dómkirkjuna*. Til að byrja með taldist húsið til Pósthússtrætis, eins og hús Jakobs, en frá 1921 var það skráð sem *Kirkjutorg 4*. Að vestanverðu var húsið byggt áfast



Húsið Kirkjuhvoll nýbyggt.
Ljós. Sigfús Eymundsson.⁴²

við smíðahús Jakobs en austan við það var skilin eftir lóðarræma að íbúðarhúsi Jakobs, og átti eigandi þess húss að hafa rétt til að byggja þar síðar upp að austurgaflinum á húsi Jóns. Smíði hússins var lokið árið 1900 og sama ár byggði Jón geymsluhús úr timbri sunnar á lóðinni. Það hús stendur enn á baklóðinni og er ein hæð með porti og risi, og kjallara hlöðnum úr tilhöggnu grágrýti. *Kirkjuhvoll* var sérlega glæsilegt hús í sinni upphaflegu mynd, enda var mikið lagt í skrautlega framhlíðina, eins og áður er lýst. Í því voru upphaflega fjórar íbúðir og var þetta eitt fyrsta fjölbýlishús bæjarins. Íbúðirnar voru leigðar út og um tíma bjó Jón Sveinsson þarna sjálfur. Árið 1901 var einnig opnaður lestrarsalur í húsinu á vegum *Alþýðulestrarfélagsins í Reykjavík*, síðar *Bæjarbókasafnsins*. Enn fremur rak Sigríður Sigurðardóttir Bruun matsöluna *Sigríðarstaði* í húsinu fyrstu árin. Á efstu hæðinni var upphaflega stór samkomusalur sem *Oddfellowreglan* hafði til umráða til ársins 1915, en þá var



Börn að leik í portinu bakvið Kirkjuhvoll um 1920.
Ljós. Magnús Ólafsson.⁴³

⁴¹ *Iðnsaga Íslands*, fyrra bindi, bls. 199.

⁴² Þjóðminjasafn Íslands, SEy 633 b.

⁴³ Ljósmyndasafn Reykjavíkur, MAÓ 845.

innréttuð þar stór íbúð sem leikararnir Eufemía og Jens Waage leigðu um tíma. Einnig bjó Vilhelm Bernhöft í húsinu um skeið og hafði þar tannlæknastofu.⁴⁴ Á þeim tíma þegar húsið var byggt voru skólpmál í bænum í miklum ólestri og árið 1901 fjallaði bæjarblaðið *Elding* um málið og tók m.a. dæmi af ástandinu í kringum hús Jóns Sveinssonar, „eitt af stærstu og prýðilegustu húsum bæjarins“.⁴⁵

Niður með vesturgafli hússins liggur stígur niður að Iðnaðarmannahúsinu, en þar eru allar eða því nær allar opinberar veislur og skemmtanir haldnar og því einhver fjölsóttasti staður í bænum. Fram með þessum stíg er stöðupollur, sem vex að mun í vætutíð, en þornar aftur upp að miklu leyti þegar hitar ganga. Vatnið í þessum polli er slýað, úldið og skolgrænt á litinn, og leggur stundum fýluna af því langar leiðir. Ofan á þetta bætist svo að úr húsi Jóns Sveinssonar er hellt þarna skólpi, matarleifum og hinu og þessu drasli frá eldhúsunum, – hamingjan má vita hvaða ílát eru tæmd þar! – og myndast við það úldin forarleðja rétt eins og í svínastíu, sem ódaunssvækjan og pestarþokan hvílir yfir í hitum á sumrin. Það er heldur geðslegt að hafa slíkar forarvilpur rétt fyrir framan vitin á gestum bæjarins!

Um svipað leyti og þetta var skrifað var Jón Guðmundsson trésmiður byrjaður að byggja timburhús í suðausturhorni reitsins, þar sem nú er bílastæðaplan á horni Lækjargötu og Vonarstrætis. Lóðina hafði Jón keypt úr lóð *Waageshúss* og fylgdu henni þá tvö geymsluhús, sennilega útihúsin sem tilheyrta höfðu *Waageshúsi*. Þessi hús hafa verið rifin áður en Jón hóf að byggja á lóðinni. Í byrjun fékkst leyfi fyrir einu húsi en fljótlega var ákveðið að byggja tvö sambyggð hús og fengu þau númerin *Lækjargata 12a* og *12b*. Í maí 1902 voru húsin fullbyggð. Þetta voru tvílyft, bárujárnsklædd sveitserhús af einfaldri gerð. Þau voru eins byggð á allan hátt og litu út sem eitt hús en á milli þeirra var eldvarnarveggur. Í hvoru húsi voru tvær íbúðir. Húsið númer *12a*, sem stóð norðar á lóðinni, seldi Jón nýbyggt og urðu á því tíð eigendaskipti á næstu árum. Á baklóðinni vestanvert við þetta hús var byggt geymslu- og smíðahús úr bindingi en það var rífið árið



Svæðið á korti frá 1902.⁴⁶



Lækjargata 12a og 12b á 7. eða 8. áratugnum.⁴⁷

⁴⁴ Guðný Gerður Gunnarsdóttir og Hjörleifur Stefánsson: *Kvosin*, bls. 202 – *Kvosin sunnan Kirkjutorgs*, bls. 9, 11 og 27 – Páll Líndal: *Reykjavík. Sögustaður við Sund*, annað bindi, bls. 96 – Eufemía Waage: *Lifað og leikið*, bls. 210–212 – Borgarskjalasafn: Aðf. 751–757. Brunatrygging húsa 1896–1943. Skjöl byggingarfulltrúa (B) fyrir Kirkjutorg 4 – <http://kona.bok.hi.is/kvennasoguslodir.htm>, mars 2005.

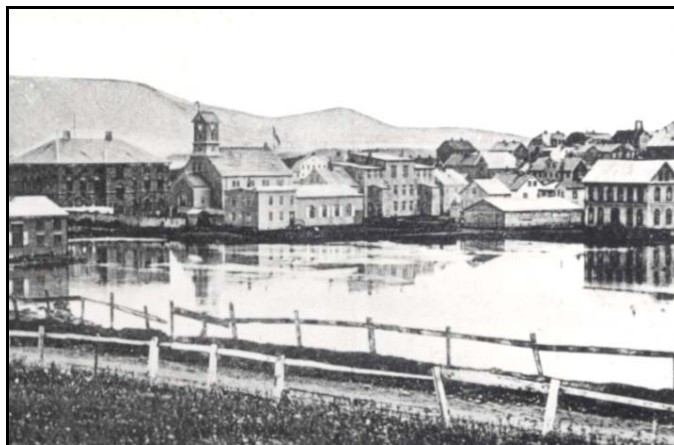
⁴⁵ Guðjón Friðriksson: *Saga Reykjavíkur*, fyrri hluti, bls. 288–299 (úr *Eldingu*, 29. júní 1901, bls. 134).

⁴⁶ Reykjavík 1902. Hluti af korti Landmælingadeildar herforingjaráðsins í Kmh. Minjasafn Reykjavíkur – Árbæjarsafn.

⁴⁷ Ljós. óþekktur. Minjasafn Reykjavíkur – Árbæjarsafn, abs. 10.732.

1910 af þáverandi eiganda, Hjálmtý Sigurðssyni kaupmanni, sem byggði þar nýtt, tvílyft geymsluhús úr steinsteypu. Húsið númer *12b*, sunnar á lóðinni, hafði Sigurjón Sigurðsson trésmiður keypt af Jóni á meðan það var enn í byggingu. Það hús var að sögn fyrsta íbúðarhúsið í borginni sem vatn var leitt í, en það var gert strax árið 1902 þegar lögð var vatnsleiðsla úr *Skálholtslind* í nokkur hús við Lækjargötu. Vestan við þetta hús var einnig byggt smíða- og geymsluhús úr bindingi og sneri það hlið að Vonarstræti. Árið 1904 fékk Sigurjón leyfi til að breyta þessu húsi í íbúðarhús og árið 1907 var það, ásamt vesturhluta lóðarinnar, gert að sjálfstæðri eign, *Vonarstræti 2*. Árið 1916 keypti Bjarni Jónsson dómkirkjuprestur húsið *Lækjargötu 12b* og bjó fjölskylda hans í því alla tíð eftir það. Áður hafði Anna Benediktsson, tengdamóðir Bjarna, haft greiðasölu í húsinu í nokkur ár. Um 1920 var Flosi Sigurðsson trésmiður, bróðir Sigurjóns Sigurðssonar, orðinn eigandi hússins númer *12a* og bjó hann þar lengi og síðar afkomendur hans.⁴⁸

Vestan við *Lækjargötu 12a* og *12b* og *Vonarstræti 2* var stór lóð sem verið hafði suðurhluti lóðar Jakobs Sveinssonar og náði allt að Templarasundi í vestri og að Vonarstræti í suðri en afmarkaðist nú af lóð Jóns Sveinssonar í norðri. Árið 1903 seldi Tryggvi Gunnarsson þessa lóð timbursölufélagi sem Magnús Th. S. Blöndahl, smiður og athafnamaður, rak í félagi við sex aðra. Í suðvesturhorni lóðarinnar var þá þegar fyrir geymsluskemma ein, sem líklega hefur verið í eigu Bjarna Jónssonar trésmíðs en hann hafði þarna timburverslun í kringum aldamótin sem síðar flutti inn á Lindargötu. *Magnús Blöndahl & co.* fengu leyfi til að rífa eldri skemmuna og byggja stærra timburgeymsluhús á lóðinni. Árið eftir gengu fjórir af eigendum fyrirtækisins inn í nýtt hlutafélag, *Völund hf.*, sem skömmu síðar keypti eignina að Vonarstræti og rak þar síðan timburverslun til ársins 1912. Þessi lóð skiptist síðar í *Templarasund 5* og *Vonarstræti 4*.⁴⁹



Svæðið sunnan Dómkirkjunnar um 1901. Stór geymsluskemma stendur suðvestan til á reitnum. Vestar er risið hús Góðtemplara, Gúttó, og sunnar hús Iðnaðarmannafélagsins, Iðnó.⁵⁰

⁴⁸ Guðný Gerður Gunnarsdóttir og Hjörleifur Stefánsson: *Kvosin*, bls. 193 – *Kvosin sunnan Kirkjutorgs*, bls. 21 – Páll Líndal: *Reykjavík. Sögustaður við Sund*, annað bindi, bls. 156 – Knud Zimsen, *Úr bæ í borg*, bls. 81 – Hörður Ágústsson: *Íslensk byggingararfleifð I*, bls. 114 – Borgarskjalasafn: Aðf. 751–757. Brunatrygging húsa 1896–1943. Skjöl byggingarfulltrúa (B) fyrir Lækjargötu 12a og 12b – <http://kona.bok.hi.is/kvennisoguslodir.htm>.

⁴⁹ Guðný Gerður Gunnarsdóttir og Hjörleifur Stefánsson: *Kvosin*, bls. 204 og 244 – *Kvosin sunnan Kirkjutorgs*, bls. 29 og 35 – Leifur Sveinsson: „Þættir úr sögu Timburverzlunarinnar Völundar h.f.“, bls. 36 – Borgarskjalasafn: Aðf. 751–757. Brunatrygging húsa 1896–1943. Skjöl byggingarfulltrúa (B) fyrir Kirkjutorg 6 og Templarasund 5.

⁵⁰ Ljósmynd. Ljósmynd. Minjasafn Reykjavíkur – Árbæjarsafn, abs. 10.043.

Sumarið 1903 var einnig byggt á norðurhluta reitsins. Þá hafði Árni Nikulásson rakari keypt af Tryggva Gunnarssyni íbúðarhús Jakobs Sveinssonar, ásamt lóðinni umhverfis það, og byggði nú þrílyft timburhús í skarðið milli *Jakobshúss* og *Kirkjuhvols*. Þar með varð til sú samfellda og heildstæða húsaröð sem enn stendur sunnan við *Dómkirkjuna*. Nýja húsið var byggt sem viðbygging við hús Jakobs og var frá upphafi innangengt milli húsanna tveggja. Lengst af voru þau skráð undir einu og sama húsnumeri, en nú er yngra húsið skráð sem sérstök eign, *Kirkjutorg 6*, og eldra húsið sem *Kirkjutorg 6a*. Í húsinu voru upphaflega tvær íbúðir og bjuggu þar að jafnaði leigjendur, auk Árna og fjölskyldu hans. Á jarðhæðinni setti Árni svo upp eina af fyrstu rakarastofum bæjarins. Sagt er að skömmu áður hafi danskur rakari sett upp rakarastofu í bænum, sjálfstæðissinum til mikils ama, sem töldu að þar myndi danskur áróður vaða uppi og lögðu því að Árna að stofna nýja stofu til mótvægis. Það fylgir sögunni að danskir rakarinn hafi eftir það orðið að hætta með sína stofu. Síðan hefur alla tíð verið rakara- eða hársnyrtistofa í húsinu og var hún rekin af afkomendum Árna eftir hans dag.⁵¹



Séð yfir Lækjargötu um 1903–1905. Á milli Waages húss og Lækjargötu 10a sést í Kirkjuhvól og hús Árna Nikulássonar.⁵²

Sumarið 1904 var byggt við annað hús á svæðinu, smíðahús Jakobs Sveinssonar á horni Kirkjutorgs og Templarasunds, en það var þá komið í eigu Jóns Sveinssonar, þess sem byggt hafði *Kirkjuhvól* nokkrum árum áður. Jón virðist hafa hækkað smíðahúsið um eina hæð, stækkað það til suðurs og e.t.v. endursmíðað að einhverju leyti þannig að úr varð tvílyft hornhús. Næsta sumar byggði Jón svo nýtt timburhús meðfram Templarasundi til suðurs frá smíðahúsinu, og var það einnig tvílyft, með risi og steiptum kjallara. Þetta hús var tengt hinu eldra með sameiginlegum stigagangi og þar með runnu húsin saman í eitt hús, sem fékk númerið *Templarasund 3*. Í þessu húsi voru frá upphafi bæði íbúðir og ýmiss konar starfsemi. Fyrstu árin var sælgætisverslun í kjallaranum, sem frú Sæmundsen frá Blönduósi átti, en á efri hæðunum voru íbúðir. Á annarri hæðinni var auk þess aðstaða fyrir ljósmyndara og þangað flutti Magnús Ólafsson ljósmyndastofu sína, en hann hafði haft hana í *Waageshúsi* við Lækjargötu á meðan framkvæmdunum

⁵¹ Guðný Gerður Gunnarsdóttir og Hjörleifur Stefánsson: *Kvosin*, bls. 201 – *Kvosin sunnan Kirkjutorgs*, bls. 11 – Páll Líndal: *Reykjavík. Sögustaður við Sund*, annað bindi, bls. 97 – Freyja Jónsdóttir: „Kirkjutorg 6 (Strýta)“, bls. 11 – Borgarskjalasafn: Aðf. 751–757. Brunatrygging húsa 1896–1943. Skjöl byggingarfulltrúa (B) fyrir Kirkjutorg 6.

⁵² Ljós- og ljósmyndun. Hér tekið eftir: Páll Líndal: *Reykjavík. Sögustaður við Sund*, annað bindi, bls. 156.

stóð. Á þeim stað þar sem ljósmyndastofan var í húsinu var settur á það stór stúdíógluggi sem náði upp í þakið og setti á það sérstakan svip. Við aðalinnganginn Templarasundsmegin var seinna komið fyrir sýningarkössum sem notaðir voru fyrir útstillingar frá ljósmyndastofunni og eru þeir enn á sínum stað í dag. Ólafur sonur Magnúsar tók við stofu föður síns árið 1913, en hann var einnig eigandi hússins allt til dánardægurs árið 1954. Meðal annarrar starfsemi í húsinu má nefna *Ölgerð Egils Skallagrímssonar*, sem stofnuð var þar árið 1913, og ungbarnavernd *Hjúkrunarfélagssins Líknar*, sem var þarna lengi til húsa. Þá rak frú Ásta Hallgrímsson matsölu í húsinu í 35 ár og seldi þar meðal annars þingmönnum og öðrum starfsmönnum *Alþingis* fæði yfir þingtímann.⁵³



Templarasund 3 um 1920. Ljós. Magnús Ólafsson.⁵⁴ Ólafs



Kona hengir upp þvott í porti bakvið Templarasund 3. Hjá henni stendur Sörli, hestur

Magnússonar. Ljós. Magnús Ólafsson.⁵⁵

Tveimur árum eftir að Jón Sveinsson lauk við að stækka hús sitt við Templarasund, hóf Sigurjón Sigurðsson framkvæmdir á reitnum austanverðum. Sigurjón, sem lokið hafði við byggingu *Lækjargötu 12b* nokkrum árum áður, hafði að auki eignast *Waageshús* og lóð þess við *Lækjargötu* árið 1905. Árið 1907 flutti hann *Waageshús* vestar á lóðina og var það eftir það skráð sem *Lækjargata 10c*. Sama ár byggði hann nýtt timburhús á lóðinni og fékk það númerið *Lækjargata 10b*. Þetta hús stóð í línu við húsinn *Lækjargötu 10a* og *Lækjargötu 12a* og *12b* og var tvílyft bárujárnsklætt sveitserhús af einfaldri gerð, með kjallara og risi. Norðan með húsinu, á milli þess og *Lækjargötu 10a*, lá götuslóði út í *Lækjargötu* úr Pósthússtræti og því var húsið hornsneitt á norðausturhorni. Eftir að þessi litla gata var aflögð gekk sunnið milli húsanna undir nafninu *Músasund*. Upphaflega var íbúð á hvorri hæð hússins og lágu vatnsleiðslur og rafleiðslur um allt húsið frá byrjun. Árið 1909 byggði Sigurjón smíðahús úr steini á baklóðinni og fékk það númerið *Lækjargata 10d*, en var síðar breytt í *Vonarstræti 4c*. Árið 1911 eignaðist Jón Hermannsson skrifstofustjóri, sem síðar varð lögreglu- og tollstjóri, *Lækjargötu 10b*. Jón bjó á efri hæð hússins ásamt fjölskyldu sinni til ársins

⁵³ Guðný Gerður Gunnarsdóttir og Hjörleifur Stefánsson: *Kvosin*, bls. 203 – *Kvosin sunnan Kirkjutorgs*, bls. 27 – Páll Línal: *Reykjavík. Sögustaður við Sund*, þriðja bindi, bls. 110 – Freyja Jónsdóttir: „Templarasund 3“, bls. 11 – Inga Lára Baldvinsdóttir: *Ljósmyndarar á Íslandi*, bls. 286 og 300 – Brunatrygging húsa 1896–1943. Skjöl byggingarfulltrúa (B) fyrir Templarasund 3.

⁵⁴ Ljósmyndasafn Reykjavíkur, MAÓ 1089.

⁵⁵ Ljósmyndasafn Reykjavíkur, MAÓ 1831.

1930 en á neðri hæðinni voru þá um tíma bæði lögreglustöð Reykjavíkur og tollstofa. *Waageshús* stóð vestanvert á lóðinni í um níu ár eftir að það var flutt. Það var þá elsta húsið á reitnum en árið 1916, tæpum hundrað árum eftir að það var byggt, eyðilagðist það í eldsvoða.⁵⁶



Lækjargata um 1907. Sjá má að búið er að flytja *Waageshús* inná miðjan reitinn.⁵⁷

Ljósmynd. Magnús Ólafsson.



Lækjargata fyrir 1953. Sjá má húsin nr. 12b, 12a, 10b, 10a og 10, frá vinstri til hægri.⁵⁸

Árið 1912 voru reist tvö ný íbúðarhús á reitnum, fyrstu steinsteypu íbúðarhúsin sem þar voru byggð. Annað þeirra byggði Ólafur Þorsteinsson læknir, sonur Þorsteins Tómassonar járnsmiðs, í norðvesturhorni lóðar föður síns, *Lækjargötu 10*. Þetta hús fékk síðar númerið *Skólalabru 2*. Húsið er, eins og áður segir, af þeirri gerð einbýlishúsa sem settu einkum svip á hverfi hinna efnameiri á öðrum og þriðja áratugi 20. aldar.⁵⁹ Í húsinu bjó Ólafur með fjölskyldu sinni um árabíl, en hann og kona hans, Kristín Guðmundsdóttir, áttu þrjá syni, þá Stefán, Þorstein og Ólaf. Sigurður G. Magnússon lýsir húsinu og heimili fjölskyldunnar í bók sinni *Lífshættir í Reykjavík* og getur þess þar að heimilið hafi tekið litlum breytingum í áratugi, en þetta var óvenju glæsilegt heimili, vel búið húsgögnum og listaverkum.⁶⁰ Í vesturhluta hússins hafði Ólafur einnig læknastofu, en sérgrein hans var háls-, nef- og eyrnalækningar. Stefán, sonur Ólafs, tók síðan við læknastofu föður síns er hann lét af störfum og frá árinu 1947 rak Þorsteinn Ólafsson einnig tannlæknastofu í húsinu. Húsið var í eigu fjölskyldu Ólafs allt til ársins 1984.⁶¹

Hitt húsið sem byggt var árið 1912 er stórhýsið *Þórshamar* sem stendur við *Templarásund 5* í suðvesturhorni reitsins. Húsið reisti Sigurjón Sigurðsson trésmiður og var þetta fjórða íbúðarhúsið sem hann byggði á reitnum, en hann hafði áður lokið við byggingu *Lækjargötu 12b* og *Vonarstrætis 2*, eins og áður er lýst, og síðan byggt og búið

⁵⁶ Guðný Gerður Gunnarsdóttir og Hjörleifur Stefánsson: *Kvosin*, bls. 191–192 – *Kvosin sunnan Kirkjutorgs*, bls. 5 og 17 – Páll Líndal: *Reykjavík. Sögustaður við Sund*, þriðja bindi, bls. 155–156 – Borgarskjalasafn: Aðf. 751–757. Brunatrygging húsa 1896–1943. Skjöl byggingarfulltrúa (B) fyrir Lækjargötu 10b og 10c og Vonarstræti 4c.

⁵⁷ Ljósmyndasafn Reykjavíkur, MAÓ 60.

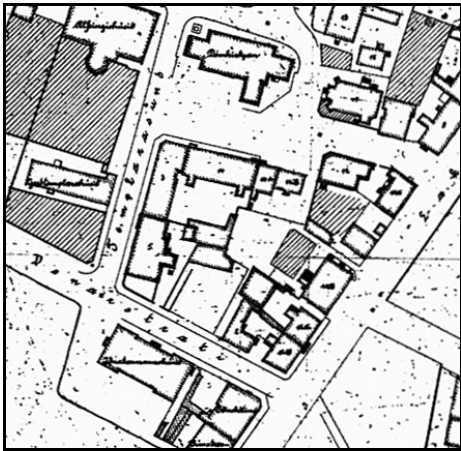
⁵⁸ Ljósmynd. Minjasafn Reykjavíkur – Árbæjarsafn, abs. 10.748.

⁵⁹ *Leiðsögn um íslenska byggingarlist*, bls. 42 – *Skrá yfir friðuð hús*, bls. 121.

⁶⁰ Sigurður G. Magnússon: *Lífshættir í Reykjavík*, bls. 35–64.

⁶¹ Guðný Gerður Gunnarsdóttir og Hjörleifur Stefánsson: *Kvosin*, bls. 197 – *Kvosin sunnan Kirkjutorgs*, bls. 25 – Páll Líndal: *Reykjavík. Sögustaður við Sund*, þriðja bindi, bls. 57–58 – Borgarskjalasafn: Aðf. 751–757. Brunatrygging húsa 1896–1943. Skjöl byggingarfulltrúa (B) fyrir Skólalabru 2.

í *Lækjargötu 10b*. Í febrúar árið 1912 keypti hann lóð *Völundar hf.* við *Vonarstræti* og *Templarasund*, alls 2008 ferkantaðar álnir frá *Templarasundi* að lóð *Vonarstrætis 2*, og í marsmánuði fékk hann leyfi til að byggja hús vestast á lóðinni. Þá hefur verið búið að rífa timburgeymsluhúsið sem áður stóð þarna á horninu. Skilyrði fyrir nýja húsinu var að það yrði byggt fast upp að eldvarnargaflinum á húsi Jóns Sveinssonar við *Templarasund 3*. Í september 1912 var húsið fullbyggt og var þetta líklega stærsta íbúðarhúsið úr steinsteypu sem reist hafði verið á þessum tíma, eins og áður segir. Í húsinu voru þrjár íbúðir, ein á hverri hæð, auk herbergja í risi, og bjó Sigurjón sjálfur í húsinu fyrstu árin. Árið 1914 byggði hann stóran skúr við norðurmörk lóðarinnar, líklega á austari helmingi hennar, en þann hluta lóðarinnar seldi Sigurjón þetta sama ár og varð það síðar lóð númer 4 við *Vonarstræti*. Árið 1917 seldi hann svo Þorsteini Þorsteinssyni skipstjóra húsið *Þórshamar* og var það í eigu fjölskyldu Þorsteins allt til ársins 1978.⁶²



Reiturinn á korti frá um 1915.⁶³



Húsið *Þórshamar* á ljósmynd frá um 1922–1923. Ljós. Magnús Ólafsson.⁶⁴

Ekki var aftur byggt á reitnum fyrr en árið 1925 þegar Alexander Jóhannesson dósent og síðar háskólarektor reisti þrílyft steinsteypuhús, *Vonarstræti 4*, á lóðinni milli *Templarasunds 5* og *Vonarstrætis 2*. Húsið teiknaði Guðjón Samúelsson, eins og áður er getið, og var það mjög vandað að allri gerð, lagt marmara á tröppum og anddyrisgólfi og einangrað með korki. Á þessum tíma var Guðjón í nefnd sem vann að fyrsta heildarskipulaginu fyrir Reykjavík, sem samþykkt var árið 1927, en það gerði ráð fyrir samfelldum röðum tveggja og þriggja hæða steinhúsa meðfram flestum götum borgarinnar, m.a. *Vonarstræti* og *Lækjargötu*. Í samræmi við það var húsið *Vonarstræti 4* byggt alveg að lóðamörkunum austan- og vestanmegin og austurgafli þess byggður sem eldvarnarveggur, þannig að hægt yrði að byggja alveg upp að því þeim megin. Á vesturgafli voru hins vegar gluggar en sú kvöð fylgdi að fyllt yrði upp í þá, ef ákveðið yrði að byggja við *Þórshamar* á horni *Templarasunds* og *Vonarstrætis*. Skipulagið frá 1927 náði hins vegar aldrei fram að ganga í heild sinni, m.a. vegna þess að mörg eldri húsin innan um voru ekki rifin, eins og gert hafði verið ráð fyrir. Þannig stóð timburhúsið

⁶² Guðný Gerður Gunnarsdóttir og Hjörleifur Stefánsson: *Kvosin*, bls. 204 – *Kvosin sunnan Kirkjutorgs*, bls. 31 – Páll Lindal: *Reykjavík. Sögustaður við Sund*, þriðja bindi, bls. 111 – *Leiðsögn um íslenska byggingarlist*, bls. 44 – Borgarskjalasafn: Aðf. 751–757. Brunatrygging húsa 1896–1943. Skjöl byggingarfulltrúa (B) fyrir *Templarasund 5*.

⁶³ Reykjavík 1915–1920. Hluti af korti eftir Ólaf Þorsteinsson. Minjasafn Reykjavíkur – Árbæjarsafn.

⁶⁴ Ljósmyndasafn Reykjavíkur, MAÓ 55.

Vonarstræti 2 á sínum stað vestan við *Vonarstræti 4* í langan tíma eftir síðarnefnda húsið var reist og varð aldrei af því að byggt yrði að brunagaflinum, eins og skipulagið hafði kveðið á um. Í húsinu voru upphaflega þrjár íbúðir og bjó Alexander Jóhannesson á miðhæðinni til ársins 1940. Árið 1930 seldi hann Sigfúsi Blöndahl, kaupmanni og syni Magnúsar Th. S. Blöndahl, neðstu hæð hússins, en hann hafði búið þar frá 1927 og bjó þar áfram til ársins 1939. Einnig átti Vilhelm Bernhöft tannlæknir, sem áður bjó í *Kirkjuhvoli* við Kirkjutorg, hluta af húsinu og bjó þar með fjölskyldu sinni á árunum 1926–1939 og rak að auki tannlæknastofu þar. Einnig bjuggu allmargir leigjendur í húsinu.⁶⁵



Maður og kona á hestbaki í *Vonarstræti* um 1910–1920.

Í baksýn er húsið Þórshamar við *Templarasund*.

Ljósmynd Magnús Ólafsson.⁶⁶

Árið 1928 var lóðinni *Vonarstræti 4* skipt þannig að norðurhlutinn varð sérstök lóð, *Vonarstræti 4b*. Þennan hluta lóðarinnar átti Magnús Th. S. Blöndahl og hafði líklega haldið honum eftir í sinni eigu árið 1904 þegar hann seldi lóðina sem síðar var skipt í *Templarasund 5* og *Vonarstræti 4*. Þessi lóð, sem er nokkurn veginn í miðju reitsins, var um tíma talin til *Lækjargötu* og þar stóð þá *Waageshús*, *Lækjargata 10c*, sem brann svo árið 1916. Sunnar á lóðinni reisti Sigurjón Sigurðsson einnig smíðahúsið *Lækjargötu 10d* árið 1909, eins og áður er sagt frá. Lóðin var síðan um nokkurt skeið talin sem baklóð *Vonarstrætis 4*. Á þeim tíma, eða árið 1919, fékk Magnús leyfi til að byggja þar stórt, fjórlyft geymsluhús, eftir teikningum Einars Erlendssonar. Hins vegar hætti Magnús við þá framkvæmd og byggði þarna í staðinn minna bráðabirgðageymsluhús árið 1920. Þegar lóðin var svo gerð að sérstakri lóð í apríl 1928 fékk Magnús leyfi til að byggja þarna verksmíðjuhús til brjóstsykurs- og konfektgerðar, en hann hafði áður rekið brjóstsykursgerð í *Lækjargötu 6b* í mörg ár. Bráðabirgðageymsluhúsið frá 1920 var þá rífið en smíðahúsið stóð áfram og fékk númerið *Vonarstræti 4c*. Í nóvember 1928 var brjóstsykursgerðarhúsið fullbyggt og er þetta eina húsið á reitnum sem byggt hefur verið

⁶⁵ Guðný Gerður Gunnarsdóttir og Hjörleifur Stefánsson: *Kvosin*, bls. 244–245 – *Kvosin sunnan Kirkjutorgs*, bls. 35 – Páll Línal: *Reykjavík. Sögustaður við Sund*, þriðja bindi, bls. 178 – Borgarskjalasafn: Aðf. 751–757. Brunatrygging húsa 1896–1943. Skjöl byggingarfulltrúa (B) fyrir *Vonarstræti 4*. Um skipulagið 1927 sjá t.d.: Trausti Valsson: *Skipulag byggðar á Íslandi*, bls. 122–125 og 129 – Páll Línal: *Bæirnir byggjast*, bls. 132–217 – *Leiðsögn um íslenska byggingarlist*, bls. 22 – Guðjón Friðriksson: *Saga Reykjavíkur*, síðari hluti, bls. 113, 117–118.

⁶⁶ Ljósmyndasafn Reykjavíkur, MAÓ 2310.

og notað til verksmiðjuframleiðslu. Í kjallaranum var véla- og brjóstsykursgerðarsalur en á aðalhæðinni var herbergi fyrir konfektgerð. Starfsemi sælgætisgerðarinnar var síðar aukin og einnig kom Magnús þarna á fót kaffibrennslu árið 1929. Þessi starfsemi var rekin í húsinu um langt skeið og var það síðar stækkað að nyrðri lóðarmörkunum og starfsemin einnig færð út í gamla smíðahúsið.⁶⁷



Mynd tekin á horni Templarasunds og Vonarstrætis um 1956. Tvær nunnur ganga yfir götuna í átt að suðvesturhorni hússins Vonarstrætis 4. Ljós. Andrés Kolbeinsson.⁶⁸

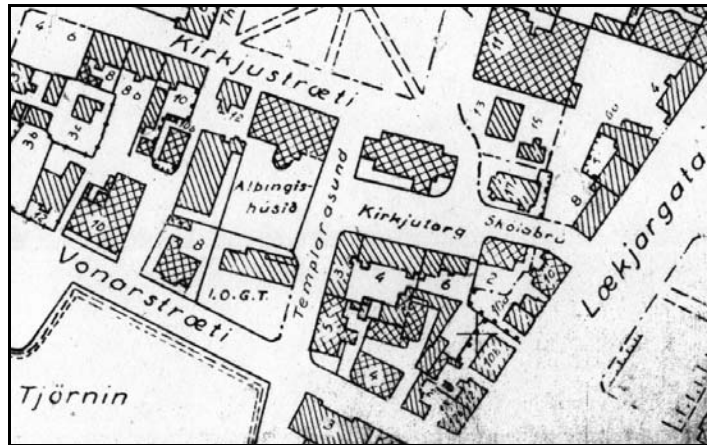
Um það leyti sem verksmiðjuhúsið *Vonarstræti 4b* var reist var reiturinn orðinn þétt byggður húsum. Stóðu þá þarna alls fjórtán hús auk bakhúsa og skúra. Ekki var aftur byggt á reitnum fyrr en þremur áratugum síðar og var eitt eldri húsanna þá fjarlægð. Í millitíðinni urðu þær breytingar helstar að húsin, sem flest höfðu verið byggð sem íbúðarhús fyrst og fremst, fóru í auknum mæli að hýsa ýmiss konar starfsemi sem tengdist verslun og þjónustu, fyrirtækjum og félagasamtökum. Í *Kirkjuhvoli* við Kirkjutorg var neðstu hæðinni breytt í verslunarhúsnæði með stórum vöruústillingagluggum árið 1926, en húsið var þá komið í eigu Herlufs Clausens kaupmanns. Á þessum tíma hóf Theódóra Sveinsdóttir einnig rekstur matsölustaðar í húsinu. Árið 1927 var einnig komin stór húsgagnavöruverslun á aðra hæðina, þar sem áður hafði verið íbúðarhúsnæði. Árið 1938 var húsið komið í eigu *Silla & Valda*, sem létu gera á því miklar útlitsbreytingar, eins og áður er lýst. Þá voru komnar sölubúðir og saumastofur á fyrstu hæðina, sjúkra- og lækna- og saumastofur á samt saumastofum á aðra hæðina og skrifstofur á efstu hæðina. Ekki voru þá lengur neinar íbúðir í húsinu.⁶⁹ Í *Templarasundi 3* hafði frá upphafi verið ýmiss konar verslunar- og þjónustustarfsemi, eins og áður er lýst, en árið 1941 bættist við hárgreiðslustofa á fyrstu hæðina, þar sem áður höfðu verið íbúðarherbergi. Í kjallaranum voru áfram verslanir og passamyndataka frá um 1950. Eftir 1965 var þarna lengi gleraugnaverslun og

⁶⁷ Guðný Gerður Gunnarsdóttir og Hjörleifur Stefánsson: *Kvosin*, bls. 245 – *Kvosin sunnan Kirkjutorgs*, bls. 37 – Borgarskjalasafn: Aðf. 751–757. Brunatrygging húsa 1896–1943. Skjöl byggingarfulltrúa (B) fyrir Vonarstræti 4 og 4b og Templarasund 5.

⁶⁸ Ljósmyndasafn Reykjavíkur, AKO 003 097 7–3.

⁶⁹ Guðný Gerður Gunnarsdóttir og Hjörleifur Stefánsson: *Kvosin*, bls. 202 – *Kvosin sunnan Kirkjutorgs*, bls. 15 – Borgarskjalasafn: Aðf. 751–757. Brunatrygging húsa 1896–1943. Skjöl byggingarfulltrúa (B) fyrir Kirkjutorg 4.

einnig var skrautmunaverslunin *Hjörtur Nielsen* þarna til húsa í mörg ár.⁷⁰ Í íbúðarhúsi Þorsteins Tómassonar járnsmiðs við *Lækjargötu 10* höfðu ýmis iðnfyrirtæki haft starfsemi frá fyrstu tíð, eins og áður segir, og í *Lækjargötu 10a* var járnsmiðja Þorsteins rekin til ársins 1935. Á árunum 1924–1929 mun Einar Ásmundsson járnsmiður einnig hafa haft þar rekstur, sem m.a. var upphafið að *Sindra hf.* Í kringum 1930 var þarna að auki fornbókaverslun. Húsið var síðan í eigu erfingja Þorsteins eftir hans dag og árið 1941 var það leigt *Almenna byggingarfélaginu hf.* Þá voru gerðar ýmsar útlits- og fyrirkomulagsbreytingar á húsnæðinu og smiðjunni breytt í skrifstofur og teiknistofur.⁷¹ Um það leyti var einnig innréttað skrifstofuhúsnæði í *Vonarstræti 4*, þar sem áður voru íbúðir, en þá hafði *Verslunarmannafélag Reykjavíkur* keypt húsið. Framan af þjuggu þó einnig einhverjir leigjendur í húsinu. Á efstu hæðinni var gerður samkomusalur og þar voru haldnir dansleikir, skemmtanir og aðrar samkomur. Á árum seinni heimsstyrjaldarinnar höfðu Bandaríkjamenn að auki ræðismannsskrifstofu í húsinu.⁷² Annað íbúðarhús sem farið var að nota sem skrifstofuhúsnæði á þessum tíma var *Lækjargata 10b*, sem Helgi Benediktsson útgerðarmaður keypti árið 1948 og leigði út undir skrifstofur og verslun.⁷³



Reiturinn á korti frá 1953.⁷⁴

Að öðru leyti urðu litlar breytingar á reitnum fyrr en árið 1953, þegar *Iðnaðarbankinn*, sem þá var nýstofnaður, keypti eignina *Lækjargötu 10b* og lét fjarlægja húsið af lóðinni til að rýma fyrir fyrirhuguðu stórhýsi bankans á þessum stað. Á þessum tíma voru uppi hugmyndir um að byggja ráðhús á uppfyllingu í norðausturenda *Tjarnarinnar* og óvissa um skipulag svæðisins varð til þess að ekki var tekin afstaða til

⁷⁰ Guðný Gerður Gunnarsdóttir og Hjörleifur Stefánsson: *Kvosin*, bls. 203 – *Kvosin sunnan Kirkjutorgs*, bls. 27 – Borgarskjalasafn: Aðf. 751–757. Brunatrygging húsa 1896–1943. Skjöl byggingarfulltrúa (B) fyrir Templarasund 3.

⁷¹ Guðný Gerður Gunnarsdóttir og Hjörleifur Stefánsson: *Kvosin*, bls. 191 – *Kvosin sunnan Kirkjutorgs*, bls. 15 – Borgarskjalasafn: Aðf. 751–757. Brunatrygging húsa 1896–1943. Skjöl byggingarfulltrúa (B) fyrir Lækjargötu 10 og 10a.

⁷² Guðný Gerður Gunnarsdóttir og Hjörleifur Stefánsson: *Kvosin*, bls. 244–245 – *Kvosin sunnan Kirkjutorgs*, bls. 35 – Páll Lindal: *Reykjavík. Sögustaður við Sund*, þriðja bindi, bls. 178 – Borgarskjalasafn: Aðf. 751–757. Brunatrygging húsa 1896–1943. Skjöl byggingarfulltrúa (B) fyrir Vonarstræti 4.

⁷³ *Kvosin sunnan Kirkjutorgs*, bls. 35 – Borgarskjalasafn: Aðf. 751–757. Brunatrygging húsa 1896–1943. Skjöl byggingarfulltrúa (B) fyrir Lækjargötu 10b.

⁷⁴ Reykjavík 1953. Hluti af korti Mælingadeildar Reykjavíkur. Minjasafn Reykjavíkur – Árbæjarsafn.

fyrirkomulags bankabyggingarinnar fyrr en árið 1957, þegar búið var að ákveða að ráðhúsið skyldi byggt við *Tjörnina*. Þá voru teikningar Halldórs H. Jónssonar arkitekts að bankahúsinu lagðar fyrir samvinnunefnd um skipulagsmál, sem mælti með því að hæð hússins yrði ákveðin í samræmi við hæð *Oddfellowhússins* við *Vonarstræti 10*, sem þá stóð einmitt til að hækka. Einnig var leitað umsagnar arkitektanna sem unnu að hönnun ráðhússins og mæltu þeir gegn því að byggt yrði sunnan við bankahúsið vegna hins væntanlega ráðhúss. Töldu menn ráðlegra að lóðirnar þar yrðu keyptar undir bílastæði. Bæjarráð féllst á tillögur samvinnunefndar og setti enn fremur það skilyrði fyrir byggingu hússins að bankinn tæki þátt í kostnaði við kaup á nærliggjandi lóðum undir bílastæði. Í nóvember árið 1959 fékkst svo leyfi til að byggja kjallarann undir húsið, sem þá var gert ráð fyrir að yrði sex hæðir. Í janúar 1960 var fyrsta hæðin samþykkt og í maí sama ár fékkst síðan leyfi til að byggja fjórar næstu hæðir. Ári síðar var ákveðið að staðnæmast við fimmtu hæðina og byggja þak yfir hana í stað þess að reisa þar ofan á inndregna sjöttu hæð eins og teikningarnar höfðu upphaflega gert ráð fyrir.⁷⁵



Lækjargata árið 1958. Húsið nr. 10b hefur verið fjarlæggt, en hús Iðnaðarbankans er enn óbyggt.⁷⁶

Ljós. Andrés Kolbeinsson.



Lækjargata um 1962–1967. Hús Iðnaðarbankans risið á lóðinni nr. 10b.⁷⁷

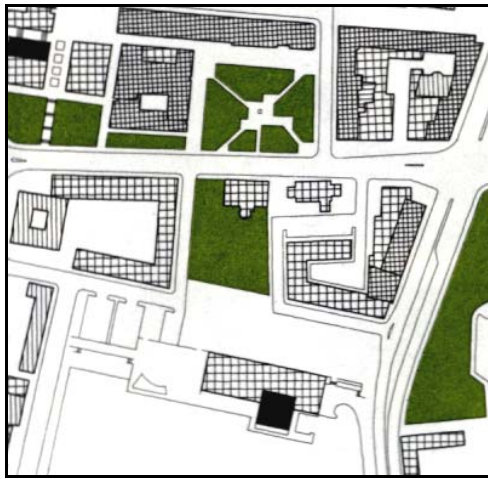
Þegar þarna var komið við sögu var hafin vinna við gerð *Aðalskipulags Reykjavíkur 1962–83* sem samþykkt var í borgarstjórn árið 1965, en það gerði einmitt ráð fyrir röð fjögurra til fimm hæða bygginga meðfram þessum hluta Lækjargötu. Auk *Iðnaðarbankahússins* átti að byggja háhýsi á lóðum húsanna númer *10a* og *10* við Lækjargötu og þvert yfir Skólalbrú, en þá götu átti að leggja niður þar sem að ný tengibraut átti að koma í gegnum miðbæinn frá Túngötu, austur eftir Kirkjustræti og þvert í gegnum húsareitinn norðan við Skólalbrú, yfir Lækjargötu, upp eftir Amtmannsstíg og áfram til austurs. Þessar áætlanir kröfðust þess að mörg gömul hús á svæðinu yrðu rifin og það átti einnig við um áætlanir vegna hinnar nýju ráðhúsbyggingar. Samkvæmt þeim átti í fyrstu að rífa öll húsin sunnan við *Dómkirkjuna*, þ.e.a.s. húsin við Kirkjutorg,

⁷⁵ Guðný Gerður Gunnarsdóttir og Hjörleifur Stefánsson: *Kvosin*, bls. 192 – *Kvosin sunnan Kirkjutorgs*, bls. 17 – Borgarskjalasafn: Aðf. 751–757. Brunatrygging húsa 1896–1943. Skjöl byggingarfulltrúa (B) fyrir Lækjargötu 12.

⁷⁶ Ljósmyndasafn Reykjavíkur, AKO 001 026 3–3.

⁷⁷ Ljós. óþekktur. Minjasafn Reykjavíkur – Árbæjarsafn, abs. 10.731.

Templarasund og Vonarstræti, á reitnum sem hér um ræðir, og mynda þar stórt ráðhústorg. Að auki átti að rífa húsin sunnan við Vonarstræti, þ.e.a.s. *Iðnó*, gamla *Iðnskólann* við *Lækjargötu 14a* og *Búnaðarfélagshúsið Lækjargötu 14b*.⁷⁸ Þegar *Aðalskipulagið* kom út árið 1966 voru hins vegar komnar fram hugmyndir um að halda húsaröðinni sunnan *Dómkirkjunnar* svo að „hið vinalega umhverfi við hana“ varðveittist, sem og „mælikvarðinn, sem veldur því, að *Dómkirkjan* og *Alþingishúsið* virðast tiltölulega stór“.⁷⁹ Áætlanir skipulagsins um gatnaframkvæmdir í miðbænum og ráðhús við norðurenda *Tjarnarinnar* komust hins vegar aldrei til framkvæmdar, m.a. vegna aukins áhuga á verndun gamalla húsa og breyttra viðhorfa í þjóðfélaginu á áttunda áratugnum. Og þó að mörg gömul hús í Kvosinni væru samt sem áður rifin vegna skipulagsins, fengu húsin sem hér um ræðir að standa áfram.⁸⁰



Fyrirhuguð byggð syðst í Kvosinni, skv. *Aðalskipulagi Reykjavíkur 1962–83*. Krossstrikad þétt þar sem gert er ráð fyrir 4–5 hæða húsum.⁸¹

Árið 1967 eyðilögðust hins vegar nokkur hús á suðaustanverðum reitnum í miklum eldsvoða. Eldurinn kom upp að morgni föstudagsins 10. mars í timburhúsinu *Lækjargötu 12a*, sem stóð næst sunnanvið hið nýbyggða hús *Iðnaðarbankans*. Þaðan breiddist eldurinn fljótt yfir í húsið númer *12b*, þrátt fyrir að eldvarnarveggur væri þarna á milli. Á þessum tíma var enn búið í báðum húsunum, þó að *Iðnaðarbankinn* hefði nýlega keypt húsið númer *12a*. Á neðri hæð þess húss bjó þá Sigprúður Sigurðardóttir en á efri hæðinni bjó Flosi Ólafsson leikari ásamt fjölskyldu sinni, sonarsonur Flosa Sigurðssonar trésmiðs sem keypt hafði húsið á öðrum áratugi aldarinnar. Í húsinu númer *12b* bjó frú Áslaug Ágústsdóttir, ekkja séra Bjarna Jónssonar dómkirkjuprests, ásamt Önnu dóttur sinni. Þegar slökkviliðið kom á vettvang þennan morgun voru bæði húsin orðin alelda en fólk hafði bjargast. Eldur hafði þá einnig læst sig í bakhúsið á lóð *Lækjargötu 12a* auk þess sem eldtungurnar teygðu sig upp með suðurgafli *Iðnaðarbankahússins* og brutu sér

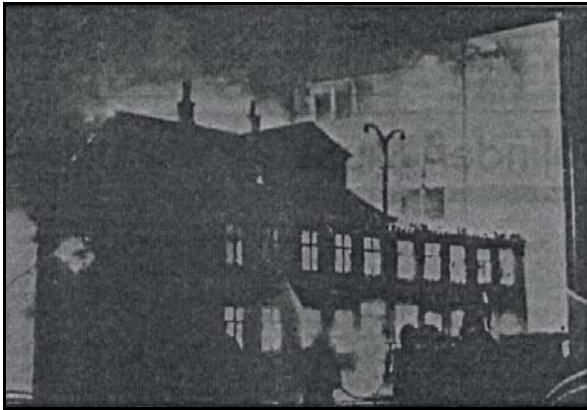
⁷⁸ *Aðalskipulag Reykjavíkur 1962–83*, bls. 143 og 150–153 – Trausti Valsson: *Skipulag byggðar á Íslandi*, bls. 145 – Trausti Valsson: *Reykjavík. Vaxtarbroddur*, bls. 59, 66 og 69–70 – Eggert Þór Bernharðsson: *Saga Reykjavíkur*, fyrri hluti, bls. 247–248.

⁷⁹ *Aðalskipulag Reykjavíkur 1962–83*, bls. 153.

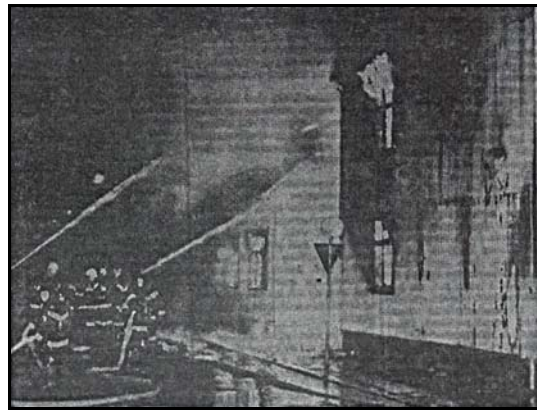
⁸⁰ Eggert Þór Bernharðsson: *Saga Reykjavíkur*, fyrri hluti, bls. 248–252 – Trausti Valsson: *Reykjavík. Vaxtarbroddur*, bls. 59 og 69–70 – *Morgunblaðið*, 11. október 1968, bls. 32.

⁸¹ *Aðalskipulag Reykjavíkur 1962–83*, bls. 151.

þar leið inn um glugga á efri hæðunum. Skömmu síðar hafði eldurinn einnig borist í íbúðarhúsið *Vonarstræti 2*, en þar bjó þá Sigurður Kristjánsson fyrrum alþingismaður,



Húsin Lækjargata 12a og 12b orðin alelda. Ljós. Sveinn Þormóðsson.⁸²



Slökkviliðið berst við eldinn í *Vonarstræti 2*. Ljós. Sveinn Þormóðsson.⁸³

og sömuleiðis í bakhúsið *Vonarstræti 4c*, en það stóð fast upp við bakhús *Lækjargötu 12a* og hýsti á þessum tíma kaffibrennslu Magnúsar Blöndahl. Húsunum handan *Vonarstrætis*, gamla *Iðnskólahúsinu* og *Iðnó*, tókst hins vegar að forða frá eldinum þrátt fyrir að vindur stæði að þeim, en þakskegg og kvistur á *Iðnskólahúsinu* sviðnuðu lítillega. Húsi *Verslunarmannafélagsins* að *Vonarstræti 4* var minni hættu búin þar sem það var með steypum og gluggalausum eldvarnargafli að austanverðu. Timburhúsin þrjú, *Lækjargata 12a*, *Lækjargata 12b* og *Vonarstræti 2*, sem og bakhúsið við *Lækjargötu 12a*, brunnu hins vegar öll til kaldra kola á stuttum tíma og voru rústir einar þegar tekist hafði að slökkva eldinn. Þá urðu miklar skemmdir á efri hæðum *Iðnaðarbankahússins*, þar eldurinn hafði geisað um skrifstofur bankans og ýmissa leigjenda, en afgreiðsla bankans á neðstu hæðinni slapp hins vegar að mestu óskemmd, enda var sú hæð gluggalaus að sunnanverðu. Eftir brunann voru gerðar nokkrar athugasemdir um það að gluggar skyldu hafa verið á þeirri hlið hússins sem að timburhúsunum sneri en þær skýringar voru gefnar að ætlunin hefði alltaf verið að rífa *Lækjargötu 12a* og *12b* og gera þar bílastæði. Strax eftir brunann var hafist handa við endurgerð bankabyggingarinnar og komst starfsemi bankans fljótlega aftur í eðlilegt horf. Lóðir húsanna *Lækjargötu 12a* og *12b* og *Vonarstrætis 2* voru hreinsaðar og einnig voru rústir bakhússins *Vonarstrætis 4c* rifnar.⁸⁴ Lóðir bankans númer *10b* og *12a* voru skömmu síðar sameinaðar í eina lóð, *Lækjargötu 12*. Síðar keypti bankinn að auki lóðirnar *Lækjargötu 12b* og *Vonarstræti 2* og árið 1971 voru þær einnig felldar undir lóðina númer *12*. Þar sem gömlu timburhúsin höfðu staðið voru svo gerð bílastæði. Þótti mörgum sjónarsviptir að gömlu húsunum á horni *Lækjargötu* og *Vonarstrætis*, eins og orð *Velvakanda* í sunnudagsblaði *Morgunblaðsins* skömmu eftir brunann bera með sér: „Nú er tómlegra við *Lækjargötu*, það finnst mörgum. Einkum þeim Reykvíkingum, sem teknir eru að reskjast og eiga langa sögu, langa slóð, sem oft hefur legið um *Lækjargötu*“.⁸⁵

⁸² *Morgunblaðið*, 11. mars, bls. 14.

⁸³ *Morgunblaðið*, 11. mars, bls. 11.

⁸⁴ *Vísir*, 10. mars 1967, bls. 1, 7, 10 og 16; 11. mars 1967, bls. 1, 10 og 16; 13. mars 1967, bls. 1 og 10 – *Morgunblaðið*, 11. mars 1967, bls. 1, 3, 10–11 og 14; 12. mars 1967, bls. 4 og 31–32.

⁸⁵ *Morgunblaðið*, 12. mars 1967, bls. 4.

Eftir þessar breytingar á sjöunda áratugnum, þegar stórhýsi Iðnaðarbankans reis og þrjú íbúðarhús við Lækjargötu og Vonarstræti urðu eldi að bráð, hafa litlar breytingar orðið á byggðinni á reitnum. Árið 1977 hvarf þó enn eitt húsið úr götumynd Lækjargötu, þegar timburhúsið *Lækjargata 10a*, sem byggt var 1897 og stóð norðanmegin við Iðnaðarbankahúsið, var rífið. Þar hafði um skeið verið búið eftir að *Almenna byggingafélagið* fór úr húsinu, en síðast var þar bókaverslun *Æskunnar*. Iðnaðarbankinn bætti svo þessari lóð við eign sína árið 1978 og voru þar einnig gerð bílastæði.⁸⁶



Lækjargata 10a árið 1973.
Ljós. Sveinn Þórðarson.⁸⁷

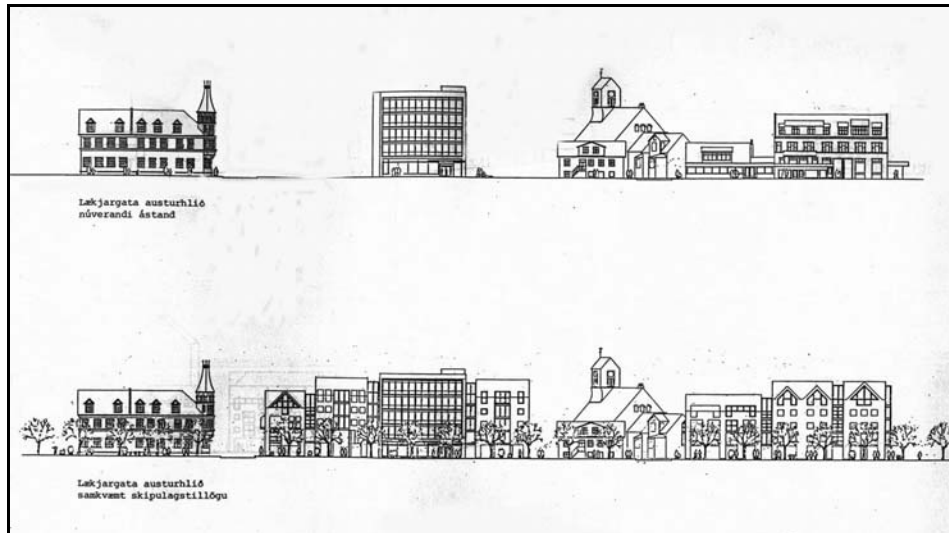
Á áttunda áratugnum og fram á þann tíunda færðu nokkrar opinberar stofnanir starfsemi sína inn á reitinn, enda er hann í næsta nágrenni við *Alþingishúsið*, *Ráðhús Reykjavíkur* og aðrar stofnanabyggingar á svæðinu norðan *Tjarnarinnar*, sem skilgreint hefur verið sem svæði opinberra stofnana á skipulagsuppráttum frá 1965. Húsið *Vonarstræti 4* er eitt þeirra sem hýst hafa stofnanir ríkis og borgar. Árið 1969 keypti *Reykjavíkurborg* húsið til niðurrifs, en þá var enn áformað að byggja ráðhús í norðausturenda *Tjarnarinnar*. Þegar horfið var frá þeirri hugmynd að fullu árið 1970 var ákveðið að húsið skyldi standa og voru skrifstofur *Félagsmálastofnunar Reykjavíkurborgar* þá fluttar þangað. Árið 1992 flutti *Umhverfissráðuneytið* svo í þetta hús og hafði þar skrifstofur til ársins 2004. Húsið *Þórshamar* við *Templarasund 5* var leigt *Alþingi* frá árinu 1971 en árið 1978 keypti ríkissjóður það af fjölskyldu Þorsteins Þorsteinssonar skipstjóra og hafa síðan verið þar skrifstofur þingmanna og fundarsalir alþingisnefnda. *Háskóli Íslands* leigði um tíma húsið *Skólalbrú 2* til kennslu, en það var í eigu fjölskyldu Ólafs Þorsteinssonar læknis til 1984. Á efri hæð þess voru enn fremur skrifstofur félagsvísindadeildar. Árið 1984 keypti *Alþingi* svo húsið og hafði þar skjalasafn sitt til ársins 2000.

Á níunda áratugnum voru fyrirhugaðar nokkrar breytingar á reitnum í tengslum við nýtt deiliskipulag fyrir *Kvosina* sem skipulagsnefnd Reykjavíkur samþykkti árið 1986. Í því var gert ráð fyrir mikilli uppbyggingu við Aðalstræti, Austurstræti og Lækjargötu og lagt til að byggðar yrðu þar samfelldar raðir fjögurra til fimm hæða húsa til að ná fram sterkari heildarsvip á göturnar. Var m.a. gerð tillaga um að byggð yrðu

⁸⁶ Guðný Gerður Gunnarsdóttir og Hjörleifur Stefánsson: *Kvosin*, bls. 191–192 – *Kvosin sunnan Kirkjutorgs*, bls. 15 – Borgarskjalasafn: Aðf. 751–757. Brunatrygging húsa 1896–1943. Skjöl byggingarfulltrúa (B) fyrir Lækjargötu 10b.

⁸⁷ Minjasafn Reykjavíkur – Árbæjarsafn, SP 862.

fimm hæða hús sitt hvorum megin við *Iðnaðarbankahúsið* í Lækjargötu, þar sem húsin *Lækjargata 10a* og *Lækjargata 12a* og *12b* stóðu áður, og þrjú hæða hús við *Vonarstræti*, þar sem *Vonarstræti 2* stóð áður. Milli húsanna áttu að koma tengibyggingar úr gleri. Enn fremur var gert ráð fyrir að gönguleið yrði opnuð í gegnum reitinn, milli húsanna *Skólalabráar 2* og *Lækjargötu 10*, í gegnum bakgarða húsanna við Lækjargötu og áfram í gegnum opin göng milli húsanna við *Vonarstræti*.⁸⁸ Af þessum sökum var miðað að því að hreinsa til í bakgördum húsanna og voru m.a. fjarlægðir af reitnum nokkrir skúrar á þessum tíma. Ekki varð hins vegar af frekari framkvæmdum, hvorki vegna gönguleiðar né nýbygginga á reitnum, og eru lóðirnar í kringum *Iðnaðarbankahúsið* enn notaðar undir bílastæði.



Breyting á götumynd Lækjargötu samkvæmt tillögu deiliskipulags 1986.⁸⁹

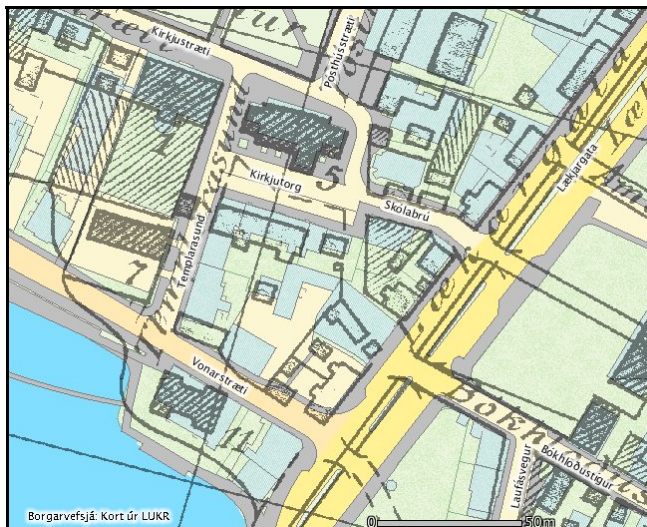
Á síðustu árum hafa framkvæmdir á reitnum einkum miðað að endurbótum á eldri húsunum, en árið 1991 voru tvö elstu húsin á reitnum, *Kirkjutorg 6a* og *Lækjargata 10*, friðuð að ytra byrði og hafa síðan fengist styrkir úr *Húsverndarsjóði Reykjavíkur* til endurbóta á þeim. Einnig hafa verið gerðar viðbyggingar eða litlar útbyggingar við nokkur húsanna, eins og áður er lýst, og baklóðir verið fegraðar, t.d. við *Kirkjutorg 4* og *Templarasund 3*.

Núverandi notkun húsnæðisins á reitnum er með svipuðu móti og verið hefur undanfarna áratugi, þó að talsvert hafi dregið úr verslun á svæðinu á meðan skrifstofurými hefur aukist. Þá hafa *Alþingi* og *Umhverfissráðuneyti* nýverið flutt starfsemi sína úr tveimur húsanna, *Skólalabrá 2*, þar sem nú er rekið gistihús, og *Vonarstræti 4*. Húsin *Kirkjutorg 6* og *6a* eru þau einu sem enn eru notuð til íbúðar, auk þess sem hársnyrtistofa er enn starfrækt í húsinu númer *6*. Í húsinu *Lækjargötu 10* bjó dóttir Þorsteins Tómassonar járnsmíðs allt fram á níunda áratuginn, en síðan hefur húsinu verið breytt úr íbúðarhúsi í veitingahús. Í *Kirkjuholi* við *Kirkjutorg 4* er einkum skrifstofuhúsnæði sem leigt er út, en auk þess hefur verslunin *Pelsinn* verið þar á jarðhæð frá því á níunda áratugnum. Árið 2000 var enn fremur opnað á milli jarðhæðar *Kirkjutorgs 4* og kjallara

⁸⁸ *Deiliskipulag af Kvosinni 17. nóvember 1986*, bls. 6, 8, 16, 17, 20 og 25 – *Aðalskipulag Reykjavíkur 1984–2004*, bls. 135.

⁸⁹ *Deiliskipulag af Kvosinni 17. nóvember 1986*, bls. 25.

Templarasunds 3 og innréttaður þar bar. Í kjallara *Templarasunds 3* hefur einnig verið hárgreiðslustofa frá árinu 1993 og á fyrstu hæðinni hefur veitingastaðurinn *Við Tjörnina* verið frá því á níunda áratugnum. Í húsinu eru einnig skrifstofur sem leigðar eru út auk stúdíóbúðar. *Templarasund 5* er enn í eigu *Alþingis* og *Vonarstræti 4* er í eigu *Reykjavíkurborgar*. Sælgætisgerðin í *Vonarstræti 4b* var lögð niður eftir brunann 1967 og rekstri kaffibrennslunnar var hætt árið 1979. Síðar var um tíma heildverslun í húsinu en árið 1993 var húsnæðinu breytt í íbúð og skrifstofu. Í dag reka samtökin *Vímulaus æska* þarna *Foreldrahúsið* svokallaða. *Iðnaðarbankahúsið* við Lækjargötu hefur verið í eigu *Íslandsbanka* frá sameiningu fjórbankanna árið 1990.



Samanburður á kortum af svæðinu frá 1902 og 2005.⁹⁰

Nafngiftir gatnanna

Nafngiftir gatnanna sem hér um ræðir eiga rætur sínar að rekja víða.

Kirkjutorg

Gatan Kirkjutorg liggur sunnan við *Dómkirkjuna* og er kennd við hana. Elsta húsið við götuna, hús Jakobs Sveinssonar snikkara, *Kirkjutorg 6a*, var í fyrstu talið til *Austurvallar* og svo Lækjargötu og síðan voru húsin þarna um langt skeið talin til Pósthússtrætis en árið 1921 var afraðið að gatan skyldi fá heitið Kirkjutorg.⁹¹ Í kringum aldamótin lá gata til suðurs úr Pósthússtræti, austan með húsi Jakobs Sveinssonar, og sveigði svo til austurs meðfram *Waageshúsi*, sem þá stóð suðaustan við hús Jakobs, og út í Lækjargötu til móts við Bókhlöðustíg. Þessa götu má sjá á korti danska herforingjaráðsins frá 1902, en á skipulagsupprætti frá 1927 er hún horfin.⁹²

Lækjargata

⁹⁰ <http://www.borgarvefsja.is/bvs.html>, 3. maí 2005.

⁹¹ Guðný Gerður Gunnarsdóttir og Hjörleifur Stefánsson: *Kvosin*, bls. 60–61 – Árni Óla.: „Nafngiftir gatna“, bls. 274 – Páll Lindal: *Reykjavík. Sögustaður við Sund*, annað bindi, bls. 95.

⁹² *Kvosin sunnan Kirkjutorgs*, bls. 5.

Lækjargata dregur nafn sitt af *Læknum* sem rann úr *Tjörninni* til norðurs í sjó fram. Samþykkt var á borgarafundi árið 1839 að ljúka við veg til suðurs frá Austurstræti að *Skálholtsbrú*, sem lá yfir lækinn á móts við þann stað þar sem Bókhöfundstígur er nú. Árið 1848 var þeim vegarspotta sem þá var kominn gefið nafnið Lækjargata, en áður hafði gatan að gamni verið kölluð Heilagsandastræti þar sem bæði biskup og dómkirkjuprestur bjuggu þá þar. Lækjargata byggðist enn lengra í suður á síðasta hluta 19. aldar. Sunnan við Skólalabru var þá reist steinhúsið *Lækjargata 10*, þar sem áður stóð torfbærinn *Lækjarkot*, og ber það nú nafn gamla bæjarins. Lækurinn var settur í stokk undir götuna árið 1911 og hurfu þá þær brýr sem áður höfðu sett svip sinn á hana. Árið 1949 var suðurhluti götunnar breikkaður og árið 1970 var hún breikkuð til norðurs samfara miklum breytingum á Lækjartorgi. Líklega hefur þessari götu verið breytt einna mest af öllum götum í Reykjavík en húsakostur hefur þó haldist þar betur en víðast hvar annars staðar. Í bland við gömlu timburhúsabygginguna og steinhúsið í götunni standa stórhýsi úr steinsteypu, þ.á.m. *Lækjargata 12*, sem Iðnaðarbankinn reisti á árunum 1959–1964.⁹³

Skólalabru

Skólalabru heitir eftir brúnni sem brúaði *Lækinn* fyrir framan *Menntaskólann í Reykjavík*. Brúin var byggð um 1846 og gekk stígur um brúna frá *Menntaskólanum* og inni *Kvosina* að *Dómkirkjunni* og *Austurvelli*. Stígurinn fékk svo sama nafn og brúin. Gata þessi er einhver sú stysta í Reykjavík og nær aðeins frá Lækjargötu að Kirkjutorgi. Einungis tvö hús standa við götuna, timburhúsið *Skólalabru 1* frá 1907 og steinhúsið *Skólalabru 2* frá 1912.⁹⁴

Templarasund

Templarasund dregur nafn sitt af *Góðtemplarahúsinu*, *Gúttó*, sem *Góðtemplarar* reistu sem samkomuhús vestanmegin við götuna árið 1887 á uppfyllingu sem gerð hafði verið í norðurenda *Tjarnarinnar*. Nokkrum árum áður hafði einnig verið reist einlyft geymsluhús úr timbri á þessum slóðum, suðaustan við *Alþingishúsið*, og voru slökkvitól bæjarins og önnur áhöld geymd þar þangað til *Slökkvistöðin* við *Tjarnargötu 12* var fullgerð árið 1913.⁹⁵

Vonarstræti

Vonarstræti liggur meðfram norðurenda *Tjarnarinnar*, milli *Tjarnargötu* og *Lækjargötu*. Byrjað var á götunni nokkru fyrir aldamótin 1900 og er hennar fyrst getið í manntali árið 1895. Ekki var hins vegar hægt að fullgera götuna fyrr en búið var að gera

⁹³ Guðný Gerður Gunnarsdóttir og Hjörleifur Stefánsson: *Kvosin*, bls. 56–59 – Árni Óla: „Nafngiftir gatna“, bls. 275 – Páll Línal: *Reykjavík. Sögustaður við Sund*, annað bindi, bls. 149 og 155–156.

⁹⁴ Guðný Gerður Gunnarsdóttir og Hjörleifur Stefánsson: *Kvosin*, bls. 60 – Árni Óla: „Nafngiftir gatna“, bls. 276 – Páll Línal: *Reykjavík. Sögustaður við Sund*, þriðja bindi, bls. 57–58 – *Kvosin sunnan Kirkjutorgs*, bls. 5.

⁹⁵ Guðný Gerður Gunnarsdóttir og Hjörleifur Stefánsson: *Kvosin*, bls. 61–62 – Árni Óla: „Nafngiftir gatna“, bls. 277 – Páll Línal: *Reykjavík. Sögustaður við Sund*, þriðja bindi, bls. 109.

þarna uppfyllingu í Tjörnina og var um tíma óvíst að hún yrði nokkurn tíma kláruð. Af þessum sökum hlaut gatan nafnið Vonarstræti, en gerð hennar var loks lokið árið 1906.⁹⁶

⁹⁶ Guðný Gerður Gunnarsdóttir og Hjörleifur Stefánsson: *Kvosin*, bls. 62–63 – Árni Óla: „Nafngiftir gatna“, bls. 278 – Páll Lindal: *Reykjavík. Sögustaður við Sund*, þriðja bindi, bls. 175 – *Kvosin sunnan Kirkjutorgs*, bls. 5.

Varðveislumat

Við mat á varðveislugildi byggðar er beitt svokallaðri SAVE-aðferð (Survey of Architectural Value in the Environment) sem gerð er grein fyrir í ritinu *Leiðbeiningar um gerð bæja- og húsakannana*, útgefnu af Húsafriðunarnefnd ríkisins 1996. Þar er höfð til hliðsjónar dönsk SAVE-aðferð, þar sem lagt er mat á fjóra þætti: *lisrænt gildi*, *menningarsögulegt gildi*, *umhverfisgildi* og *upprunalega gerð*. Varðveislugildi húsa byggist síðan á innbyrðis mati á vægi hvers þáttar og vega þar þyngst gildi byggingarlistar, menningarsögu og umhverfis. Einnig er stuðst við Húsverndarskrá Reykjavíkur sem gefin var út sem þemahefti með *Aðalskipulagi Reykjavíkur 1996–2016*, *Húsvernd í Reykjavík, svæðið innan Snorrabrautar / Hringbrautar*.

Til umfjöllunar er staðgreinireiturinn **1.141.2** sem afmarkast af Vonarstræti, Templarasundi, Kirkjutorgi, Skólalbrú og Lækjargötu.

Á þessum reit eru ekki gerðar neinar breytingar á verndunarflokkum húsa frá Húsverndarskrá Reykjavíkur.

HÚSVERNDARSKRÁ REYKJAVÍKUR

Varðveislumat húsa á ofangreindum staðgreinireit:

BLÁR FLOKKUR: Hús sem þegar hafa verið friðuð.

Kirkjutorg 6a: Timburhús af gaflsneiddri gerð, reist 1860. Eitt fyrsta tvílyfta íbúðarhúsið í Reykjavík og eina helluklædda húsið sem eftir stendur í borginni. Friðað af menntamálaráðherra 19. apríl 1991 samkvæmt 1. mgr. 35 gr. þjóðminjalaga nr. 88/1989 og nú gilda ákv. laga um húsafriðun nr. 104/2001. Friðunin tekur til ytra byrðis.

Lækjargata 10: Hlaðið steinhús, reist 1877. Eitt elsta íbúðarhús úr hlöðnu grágrýti í Reykjavík og eitt af fáum húsum sem til eru eftir íslenska steinsmiði frá 19. öld. Friðað af menntamálaráðherra 19. apríl 1991 samkvæmt 1. mgr. 35. gr. þjóðminjalaga nr. 88/1989 og nú gilda ákv. laga um húsafriðun nr. 104/2001. Friðun tekur til ytra byrðis.

RAUÐUR FLOKKUR: Hús sem huga ber að friðun á.

Skólalbrú 2: Nýbarokkhús með jógendáhrifum eftir Rögnvald Ólafsson, reist 1912. Hefur bæði listrænt og menningarsögulegt gildi sem brautryðjendaverk í hönnun steinsteypuhúsa. Húsið er eitt elsta dæmið um íbúðarhús með sveigðum gaflbrúnum og hafði stílgerð þess mótandi áhrif á útlit steinsteypra íbúðarhúsa á öðrum og þriðja áratugi 20. aldar. Enn fremur hefur húsið umhverfislegt gildi sem hluti af heillegri þyrpingu gamalla húsa við Skólalbrú og Kirkjutorg sem myndar mikilvæga heild í umhverfi dómkirkjunnar. Lagt er til að þetta hús verði friðað.

DÖKKGULUR FLOKKUR: Verndun götummynda, húsaraða og húsa með umhverfislegt gildi.

Kirkjutorg 4: Hluti af samstæðri húsaröð við Kirkjutorg og Templarasund og mikilvægri heild í umhverfi dómkirkjunnar. Var eitt af stórvirkjum íslenskrar timburklassíkur í upphaflegri gerð, en hefur verið breytt þannig að upprunalegur stíll og einkenni hafa tapast. Æskilegt væri að færa framhlið hússins nær upphaflegri gerð en það myndi styrkja götummynd Kirkjutorgs. Vegna aldurs eru allar breytingar á húsinu háðar lögum um húsafriðun nr. 104/2001.

Kirkjutorg 6: Hluti af samstæðri húsaröð við Kirkjutorg og Templarasund og mikilvægri heild í umhverfi dómkirkjunnar. Vegna aldurs eru allar breytingar á húsinu háðar lögum um húsafriðun nr. 104/2001.

Templarasund 3: Hluti af samstæðri húsaröð við Kirkjutorg og Templarasund og mikilvægri heild í umhverfi dómkirkjunnar. Vegna aldurs eru allar breytingar á húsinu háðar lögum um húsafriðun nr. 104/2001.




GRÆNN FLOKKUR: Verndun 20. aldar bygginga.

Temparasund 5: Hefur listrænt og menningarsögulegt gildi sem eitt af elstu steinsteyptu stórhúsum Reykjavíkur, teiknað af Jóni K. Ísleifssyni verkfræðingi og reist árið 1912. Hefur einnig umhverfisgildi sem hluti af umgjörð Tjarnarinnar. Vegna aldurs eru allar breytingar á húsinu háðar lögum um húsafriðun nr. 104/2001.

Vonarstræti 4: Hefur listrænt og menningarsögulegt gildi sem gott og vel varðveitt dæmi um nýklassískt borgarhús eftir Guðjón Samúelsson. Hefur einnig umhverfisgildi sem hluti af umgjörð Tjarnarinnar.

HÚSVERNDARASKRÁ REYKJAVÍKUR



-  Friðaðar byggingar
-  Tillögur að friðun bygginga
-  Verndun götummynda
-  Verndun 20.aldar bygginga
-  Byggingar byggðar fyrir 1918
-  Verndun svæðis
-  Verndun byggðamynsturs

Fyrsti eigandi Jón Sveinsson
trésmiður

Hönnun Óþekktur

Upphafleg notkun
Íbúðarhús



Upphafleg gerð

Tegund Timbur, bindingur
Klæðning Bárújárn
Pakgerð Skáþak(skúrþak)
Pakklæðning Bárújárn
Undirstöður

Útlit

Þrílyft
Inng.skúr

Helstu breytingar

1900 Bakhús á lóð
1926 Atv.húsn. innréttað
1926 Útlitsbreyting
Gluggabreyting
1927 Gluggabreyting
1938 Útlitsbreyting
Ný klæðning
1988 Bakhús gert upp
1997 Viðbygging
Svalir
2000 Innrétt. bar á 1. h.

Hönnuðir breytinga

Guðmundur H. Þorláksson arkitekt
Þorleifur Eyjólfsson húsam.
Hafliði Jóhannsson forsm.
Halldór Gíslason arkitekt
Gísli Gíslason, ARK ÍS ehf. arkitekt

Saga

Þetta þrílyfta timburhús reisti Jón Sveinsson trésmiður á árunum 1899-1900 og fékk það nafnið Kirkjuhvöll. Húsið var í upphafi allt járnlætt og var framhliðin í nýklassískum stíl, með flatsúlum, hæðarböndum og voldugum dyrabjörum. Tveir inngangar voru á framhliðinni og tveir inngönguskúrar á bakhliðinni. Á baklóðinni byggði Jón einlyft geymslúhús með hlöðnum kjallara og risi. Kirkjuhvöll var eitt fyrsta fjölbýlishús bæjarins og voru upphaflega í því fjórar íbúðir sem voru leigðar út. Á efstu hæðinni var samkomusalur sem Oddfellowreglan hafði til umráða til ársins 1915, en þá var honum breytt í íbúð. Árið 1901 var einnig opnaður lestrarsalur í húsinu á vegum Alþýðulestrarfélagsins í Reykjavík. Árið 1926 voru innréttadar verslanir á jarðhæðinni og settir þar stórir vöruústillingagluggar og inngangur á framhliðina miðja. Ári seinna voru einnig stækkaðir gluggar á vesturhluta 2. hæðar. Árið 1938 var gluggum og dyrum breytt í það horf sem nú er og gert nýtt stigahús í miðju húsinu. Framhliðin var þá sneydd öllu skrauti og múrhúðuð með skeljasandi. Á þessum tíma voru í húsinu sölubúðir, saumastofur, sjúkra- og læknaastofur. Síðustu áratugi hafa verið gerðar nokkrar breytingar í portinu bakvið húsið. Þar stendur enn gamla bakhúsið, en það var gert upp árið 1988. Þar eru nú (2005) leigðar út stúdíóíbúðir. Árið 1997 var austari inngönguskúrinn við bakhlið hússins rifinn og gerð þar ný útbygging, tengd bakhúsinu með stórum svölum. Í horninu við vestari inngönguskúrinn voru þá einnig gerðar svalir sem tengjast bæði þessu húsi og Templarasundi 3. Í húsinu eru nú einkum skrifstofur, en á neðstu hæðinni er verslun og bar.

Varðveislumat:

Listránt gildi: Eitt af stórvirkjum íslenskrar timburklassíkur í upphaflegri gerð.

Menningsögulegt gildi: Eitt fyrsta fjölbýlishús bæjarins. Tengist sögu félagsstarfs og verslunar í Reykjavík.

Umhverfisgildi: Hluti af samstæðri húsaröð við Kirkjutorg og mikilvægri heild í umhverfi dómkirkjunnar.

Upprunaleg gerð: Hefur verið breytt þannig að upprunalegur stíll og einkenni hafa tapast.

Varðveislugildi: **Húsið nýtur verndar í dökkgulum flokki: verndun götummynda, skv. Húsverndarskrá Reykjavíkur. Vegna aldurs eru allar breytingar á húsinu háðar lögum um húsfriðun nr. 104/2001.**

Fyrsti eigandi Árni Nikulásson
rakari

Hönnun Óþekktur

Upphafleg notkun
Íbúðarhús



Upphafleg gerð

Tegund	Timbur, bindingur
Klæðning	Bárujárn
Þakgerð	Mænisþak
Þakklæðning	Bárujárn
Undirstöður	

Útlit

Þrílyft
Kjallari
Ris
Port
Inng.skúr

Helstu breytingar

1931	Gluggabreyting
1949	Innanhússbreytinga
1962	Endurbætur v/bruna
1992	Íb. á 2. og 3. h. og í risi breytt í 2 íb.
1996	Viðbygging Svalir

Hönnuðir breytinga

Guðmundur H. Þorláksson	bygg.m
Gísli Gunnarsson	
Haraldur Ingvarsson	arkitekt

Saga

Húsið var byggt af Árna Nikulássyni rakara árið 1903, sem viðbygging við hús Jakobs Sveinssonar, Kirkjutorg 6, sem Árni hafði þá eignast. Innangengt var frá upphafi á milli húsanna tveggja og voru þau lengst af með eitt og sama húsnúmerið. Húsið er þrílyft timburhús með kjallara, porti og risi og hefur frá upphafi verið klætt járnefni á þremur veggjum og þaki. Áður voru bönd undir gluggum á framhlið og þakskeggi, en þau hafa nú öll verið fjarlægð. Við bakhlið hússins hefur frá upphafi verið inngönguskúr. Í húsinu voru upphaflega tvær íbúðir en þar setti Árni einnig upp eina af fyrstu rakarastofum bæjarins. Auk fjölskyldu Árna hafa að jafnaði búið leigjendur í húsinu og þar er enn í dag (2005) hársnyrtistofa á neðstu hæð. Enn fremur var þarna um tíma kaffistofa og ljósmyndastofa. Húsið hefur staðið óbreytt að mestu, samkvæmt virðingum, til dagsins í dag. Árið 1931 var gluggum þó breytt á neðstu hæð götumegin og þeir stækkaðir. Árið 1949 var einnig búið að gera nokkrar fyrirkomulagsbreytingar innanhúss. Árið 1962 varð nokkurt tjón á húseigninni af völdum bruna og voru þakviðir þá endurnýjaðir. Árið 1991 samþykkti byggingarnefnd að þetta hús skyldi skráð sem sérstakt hús með númerið 6, en eldra húsið sem nr. 6a. Árið 1992 var íbúðarhúsnæðinu á efri hæðum hússins breytt í tvær íbúðir, eina á 2. hæð og eina á 3. hæð og í risi. Árið 1996 var gerð viðbygging úr timbri við bakhlið hússins, með svölum ofan á og á austurhlið.

Varðveislumat:

Listrænt gildi: Timburhús af einfaldri gerð.

Menningarsögulegt gildi: Í húsinu var ein fyrsta rakarastofa bæjarins.

Umhverfisgildi: Hluti af samstæðri húsaröð við Kirkjutorg og mikilvægri heild í umhverfi dómkirkjunnar.

Upprunaleg gerð: Óbreytt að mestu frá upprunalegri gerð.

Varðveislugildi: Húsið nýtur verndar í dökkgulum flokki: verndun götummynda, skv. Húsverndarskrá Reykjavíkur. Vegna aldurs eru allar breytingar á húsinu háðar lögum um húsafriðun nr. 104/2001.

Fyrsti eigandi Jakob Sveinsson
snikkari

Hönnun Jakob Sveinsson
snikkari

Upphafleg notkun
Íbúðarhús



Upphafleg gerð

Tegund Timbur, bindingur
Klæðning Hellur
Þakgerð Mænisþak
Þakklæðning Hellur
Undirstöður

Útlit

Tvílyft
Kjallari

Helstu breytingar

1903 Útlitsbreyting
1962 Endurbætur v/bruna
1991 Forstofa á bakhlíð
Gluggabreyting
Endurbætur
1997 Endurbætur
1999 Gluggi í kjallara

Hönnuðir breytinga

Guðrún Jónsdóttir arkitekt

Saga

Húsið var byggt árið 1860 af Jakobi Sveinssyni snikkara. Þetta er tvílyft grindarhús sem í er hlaðið holtagrjóti og hraungrýti. Þegar það var fyrst virt 1874 var það helluklætt á öllum hliðum og á þaki, en í dag er það járnklætt á suðurhlið og þaki en helluklætt á norðurhlið og austurgafli með þremur gerðum af hellum, og er líklega eina húsið í Reykjavík sem klætt er á þann hátt í dag. Hús þetta var með fyrstu tvílyftu íbúðarhúsunum í Reykjavík. Í það setti Jakob einnig fyrstu eldavélina sem kom til Reykjavíkur. Vegna hæðar hússins festist við það nafnið „Strýtan“ en einnig var það kallað Jakobshús. Í húsinu bjó Jakob ásamt lærlingum sínum, en þar bjuggu einnig ýmsir nafnkunnir menn, m.a. Pétur Guðjohnsen organisti og Jón Jónsson landritari. Í húsinu var og fyrsta ritstjórnarskrifstofa dagblaðsins Vísis, sem hóf göngu sína árið 1910, en stofnandi þess, Einar Gunnarsson, átti þá heima þarna. Húsið hefur haldist nær óbreytt í gegnum tíðina. Árið 1903 byggði þáverandi eigandi, Árni Nikulásson, þrílyft timburhús áfast við vesturgafli hússins og var þá tekinn af gaflsneiðingur þeim megin á þakinu. Árið 1962 varð nokkurt tjón á húseigninni af völdum bruna og þurfti þá að endurnýja þakviðina. Árið 1991 var húsið friðað að ytra byrði. Sama ár fékkst leyfi til að endurgera og breyta gluggum á húsinu og byggja forstofu með svölum við suðurhliðina, í stað eldra skúrs. Það ár var einnig samþykkt að húsið skyldi vera nr. 6a við Kirkjutorg, en yngra húsið við hliðina nr. 6. Árið 1997 fékk styrkur úr Húsverndarsjóði til að endurnýja austurhlið hússins og kjallara og 1999 fékkst styrkur til að gera steypujárnsglugga í kjallara.

Varðveislumat:

Listrænt gildi: Timburhús af gaflsneiddri gerð, með klassískum gluggabjörum.

Menningsögulegt gildi: Eitt fyrsta tvílyfta íbúðarhúsið og eina helluklædda húsið sem eftir stendur í Reykjavík.

Umhverfisgildi: Hluti af samstæðri húsaröð við Kirkjutorg og mikilvægri heild í umhverfi dómkirkjunnar.

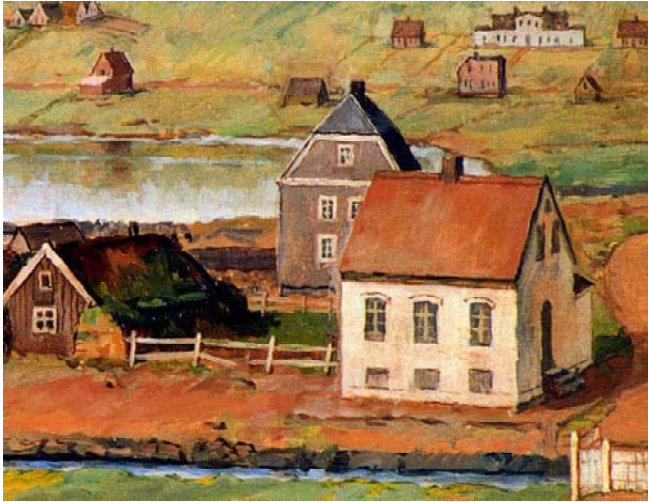
Upprunaleg gerð: Óbreytt að mestu frá upprunalegri gerð.

Varðveislugildi: Húsið er friðað skv. lögum um húsafriðun nr. 104/2001. Friðunin tekur til ytra byrðis.

Fyrsti eigandi Þorsteinn Tómasson
járnsmiður

Hönnun Jónas og Magnús Guð-
brandssynir, steinsmiðir

Upphafleg notkun
Íbúðarhús



Upphafleg gerð

Tegund	Hlaðið úr steini
Klæðning	Kalksléttað
Pakgerð	Mænisþak
Pakklæðning	Hellur
Undirstöður	Hlaðnar úr grjóti

Útlit

Einlyft
Kjallari
Ris

Helstu breytingar

?	Inngönguskúr
1884	Viðbygging
?	Inngönguskúr
1905	Kvistur
?	Kj.gl. breytt í dyr
1992	Endurbætur
1993	Endurbætur
1998	Endurbætur
2000	Atv.húsn. innréttað Ásmundur Jóhannsson, ARKO bygg.fr.
2001	Sp. breytt innra skipulag

Hönnuðir breytinga

Saga

Húsið byggði Þorsteinn Tómasson járnsmiður á árunum 1877-1878, á lóð norðan við bæinn Lækjarkot. Steinsmiðirnir Jónas og Magnús Guðbrandssynir hlóðu húsið og eru líklega einnig höfundar þess. Húsið var allt hlaðið úr íslensku grágrýti sem fengið var úr Skólavörðuholti, en kalkið til bindingar kom úr Esjunni. Er þetta eitt elsta íbúðarhúsið úr slíku byggingarefni í borginni. Árið 1884 var húsið lengt til suðurs og gerður inngangur með steintröppum á austurhlíð. Einnig var þá búið að gera inngönguskúr úr grjóti við vesturhlíð, en fyrir var inngangur á norðurgafli. Eftir það voru tvær íbúðir í húsinu og ekki innangengt milli þeirra. Árið 1905 var búið að setja kvist í gegnum húsið og þá voru komnir á það tveir inngönguskúrar, báðir við vesturhlíð. Einhvern tímann síðar hefur kjallaraglugga verið breytt í dyr, en að öðru leyti er húsið lítið breytt. Afkomendur Þorsteins Tómassonar bjuggu í húsinu fram yfir 1980 en þar hófu einnig rekstur nokkur fyrirtæki sem enn eru starfandi. Árið 1879 var *Ísafoldarprentsmiðja* þar til húsa og var þá sett þar upp fyrsta hraðpressan hérlendis. *Breiðfjörðsblikksmiðja* hóf starfsemi í húsinu árið 1902 og *Sindri* árið 1924. Árin 1904-1922 var verslunin *Breiðablik* í kjallara hússins en síðar var þar skóvinnustofa. Árið 1991 var húsið friðað að ytra byrði og hafa síðan verið gerðar ýmsar endurbætur sem hafa m.a. miðað að því að færa glugga til upprunalegs horfs. Einnig hafa verið gerðar nokkrar breytingar innanhúss og íbúðarhúsnæðinu verið breytt í veitingahús. Húsið er eitt af þeim fáum sem til eru eftir íslenska steinsmiði frá 19. öld.

Varðveislumat:

Listrænt gildi:

Steinhús.

Menningsögulegt gildi:

Eitt elsta íbúðarhús úr hlöðnu grágrýti í Reykjavík og eitt af fáum sem til eru eftir ísl. steinsmiði.

Umhverfisgildi:

Mikilvægur hluti af götumynd Lækjargötu og umhverfi Skólalbrúar og dómkirkjunnar.

Upprunaleg gerð:

Óbreytt að mestu frá upprunalegri gerð.

Varðveislugildi:

Húsið er friðað skv. lögum um húsafriðun nr. 104/2001. Friðunin tekur til ytra byrðis.

Fyrsti eigandi Iðnaðarbankinn

Hönnun Halldór H. Jónsson
arkitektUpphafleg notkun
Banka- og skrifstofubygging

Upphafleg gerð	Útlit	Helstu breytingar	Hönnuðir breytinga
Tegund Steinsteypt	Fimmlyft	1967 Bruni	
Klæðning	Kjallari	1967 Endurbygg. v/bruna	Halldór H. Jónsson arkitekt
Pakgerð Flatt þak		Lyftuhús stækkað	
Pakklæðning		Sp. gluggar á suðurhlið	
Undirstöður		1986 Viðbygging	Halldór H. Jónsson arkitekt
		1999 Breytingar vegna brunavarna	
		Brunastigi	
		Breytingar á innra skipulagi 4. hæðar	

Saga

Núverandi hús á lóðinni er fimm hæða banka- og skrifstofubygging sem Iðnaðarbankinn lét reisa á árunum 1959-1964. Fyrsta hús á lóðinni var reist af Guðbrandi Stefánssyni járnsmiði árið 1820, en það hús var flutt vestar á lóðina árið 1907 og nýtt tvílyft timburhús reist í staðinn. Iðnaðarbankinn keypti það hús árið 1953 og flutti að Skipasundi 88. Bankinn fékk svo leyfi fyrir núverandi húsi árið 1957 og var það byggt eftir teikningum Halldórs H. Jónssonar arkitekts. Þar voru síðan höfuðstöðvar bankans frá 1962. Árið 1967 varð mikill eldsvoði á svæðinu sem eyðilagði nærliggjandi timburhús, Lækjargötu 12a og 12b, Vonarstræti 2 og bakhús við Vonarstræti 4b. Eldurinn læsti sig í glugga á suðurhlið bankahússins, og eyðilagði efri hæðirnar fjórar, þar sem skrifstofur bankans og ýmissa leigjenda voru, en afgreiðsla bankans á 1. hæð slapp hins vegar að mestu óskemmd. Þegar var hafist handa við endurgerð byggingarinnar og var þá m.a. endurnýjað leyfi fyrir gluggum á suðurhlið, en eftir brunann var það gagnrýnt að gluggar skyldu hafa verið leyfðir á þeirri hlið. Á árunum 1967-1978 voru lóðirnar Lækjargata 12a og 12b, Vonarstræti 2 og Lækjargata 10b sameinaðar lóð bankans og gerð þar bílastæði. Við Lækjargötu 10b hafði áður staðið timburhús en það var rífið 1977. Árið 1985 var jarðhæð hússins stækkuð til vesturs eftir teikningum Halldórs H. Jónssonar. Síðan hefur húsinu ekki verið breytt nema að innra skipulagi og vegna brunavarna. Frá sameiningu Iðnaðarbankans og þriggja annarra banka árið 1990 hefur húsið verið í eigu Íslandsbanka og nú síðast Íslandsbanka-FBA.

Varðveislumat:

- Listrænt gildi:** Skrifstofubygging í anda húsagerðar sjötta áratugarins.
- Menningsögulegt gildi:** Tengist sögu iðnaðar og bankaþjónustu í Reykjavík.
- Umhverfisgildi:** Húsið er í ósamræmi við götumynd Lækjargötu.
- Upprunaleg gerð:** Óbreytt að mestu.
- Varðveislugildi:** Ekki er gerð tillaga að sérstökum verndunarákvæðum.

Fyrsti eigandi Ólafur Þorsteinsson
læknir

Hönnun Rögnvaldur Ólafsson
arkitekt

Upphafleg notkun
Íbúðarhús



Upphafleg gerð

Tegund Steinsteyp
Klæðning Múrsléttað
Þakgerð Mænisþak
Þakklæðning Bárújárn
Undirstöður

Útlit

Einlyft
Port
Ris
Kvistir
Kjallari
Inng.skúr
Svalir

Helstu breytingar

1925 Kjallaraglugga
breytt í dyr
1933 Ný klæðning

Hönnuðir breytinga

Guðmundur H. Þorláksson bygg.m

Saga

Húsið var reist á vesturhluta lóðar Lækjargötu 10 af Ólafi Þorsteinssyni lækni, en hann var sonur Þorsteins Tómassonar sem byggði Lækjargötu 10. Ólafur bjó í húsinu ásamt fjölskyldu sinni og hafði þar læknastofu. Húsið, sem teiknað er af Rögnvaldi Ólafssyni arkitekt, er eitt af fyrstu steinsteypu íbúðarhúsum í Reykjavík. Þetta er einlyft hús með kjallara, porti, risi og tveimur kvistum, hornsneitt á norðvesturhorni. Við austurgafli hússins er sérstök forstofubygging með þaksvolum. Húsið er eitt elsta dæmið um íbúðarhús með sveigðum gaflbrúnum sem ná upp fyrir þakið, en sá stúll átti rætur sínar rekja til danskra nýbarokkhúsa. Í gerð hússins gætir og áhrifa júgendstíls og þjóðlegar rómantíkur sem algeng var í Danmörku í byrjun 20. aldar. Hér hefur höfundur leitast við að brjótast undan hefðbundinni húsagerð timburhúsanna og móta sjálfstæðan stíl fyrir steinsteyp hús. Húsið er lítið breytt frá upphaflegri gerð. Árið 1925 var þó kjallaraglugga á norðvesturhorni hússins breytt í dyr, en í þeim hluta kjallarans voru þrjú herbergi sem voru leigð út. Upphaflega var húsið einnig sementssléttað að utan og ljósmálað, en árið 1933 var settur á það hrafninnumulningur sem var þá kominn í tísku. Þá hefur sennilega verið múrað uppi munsturband sem gekk eftir veggjum hússins, neðan við þakskeggið. Húsið var í eigu fjölskyldu Ólafs til ársins 1984 og eftir að Ólafur lét af störfum ráku synir hans, Stefán og Þorsteinn, læknastofu og tannlæknastofu í húsinu. Um tíma leigði Háskóli Íslands hluta af húsinu, en árið 1984 keypti Alþingi það og hafði þar skjalasafn sitt til ársins 2000. Í dag (2005) er rekið þarna gistihús.

Varðveislumat:

Listrænt gildi: Nýbarokkhús með júgendáhrifum.

Menningarögulegt gildi: Brautryðjendaverk í hönnun steinsteypuhúsa eftir Rögnvald Ólafsson.

Umhverfisgildi: Hluti af mikilvægri heild í umhverfi dómkirkjunnar, Skólabrúar og Kirkjutorgs.

Upprunaleg gerð: Óbreytt að mestu frá upprunalegri gerð. Hrafninnusteining hefur áunnið sér hefð.

Varðveislugildi: Lagt er til að húsið verði friðað skv. lögum um húsafríðun nr. 104/2001.

Fyrsti eigandi Jakob Sveinsson
snikkari

Hönnun Jakob Sveinsson
snikkari

Upphafleg notkun
Trésmiðja



Upphafleg gerð

Tegund	Timbur, bindingur
Klæðning	Bárujárn
Pakgerð	Mænisþak
Pakklæðning	Bárujárn
Undirstöður	

Útlit

Einlyft
Ris
Kjallari

Helstu breytingar

1904	Hækkun + viðbygg.
1905	Viðbygging
1920	Breyting á inngangi
1957	Endurbætur
1986	Innr. veit.st. á 1. h.
1992	Rifnir 2 skúrar á
1993	Innr. hágr.st. í kj.
1996	Endurbætur
1997	Svalir á bakhlið
1997	Svalir á framhlið
2000	Innr. bar í kj.

Hönnuðir breytinga

Jón Sveinsson	forsm.
Jón Sveinsson	forsm.
Finnur Ó. Thorlacius	húsasm
Hjörleifur Stefánsson	arkitekt
Þorsteinn Friðþjófsson	bygg.tæ
Halldór Gíslason	arkitekt
Halldór Gíslason	arkitekt
Gísli Gíslason, ARK ÍS ehf.	arkitekt

Saga

Elsti hluti hússins er smíðahús sem Jakob Sveinsson snikkari byggði á árunum 1878-1880, þar sem nú er horn Kirkjutorgs og Templarasunds. Það var upphaflega ein hæð með risi á háum hlöðnum kjallara en árið 1904 virðist það hafa verið hækkað um eina hæð, stækkað til suðurs og hornsneitt á norðvesturhorni. Árið 1905 var svo reist nýtt tvílyft timburhús meðfram Templarasundi, með risi og steinsteyptum kjallara. Þetta hús var tengt hinu eldra með sameiginlegum stigagangi og þar með runnu húsin saman í eitt. Í húsinu hefur frá upphafi verið ýmiss konar verslunar- og þjónustustarfsemi. Þar var t.d. Ölgerð Egils Skallagrímssonar stofnuð árið 1913 og einnig var þar lengi ungbarnavernd Hjúkrunarfélagsins Líknar. Þá rak frú Ásta Hallgrímsson matsölu í húsinu í 35 ár. Í kjallaranum var í fyrstu sælgætisverslun, en síðar lengi gleraugnaverslun og nú (2005) hárgreiðslustofa og vínbar. Á 1. hæð voru upphaflega íbúðarherbergi og frá 1941 var þar einnig hárgreiðslustofa, allt fram til 1986 þegar innréttaður var þarna veitingastaðurinn Við Tjörnina. Á 2. hæð voru íbúðarherbergi og ljósmyndastofa Magnúsar Ólafssonar, sem Ólafur Magnússon tók síðan við af föður sínum, en húsið var í eigu Ólafs til 1955. Á ljósmyndastofunni var þá stór norðurgluggi sem náði upp á þakið en hann var síðar fjarlægður og í staðinn settir gluggar eins og á neðri hæðinni. Við innganginn á húsinu eru enn sýningarkassar sem notaðir voru fyrir útstillingar frá ljósmyndastofunni. Árið 1996 fóru fram endurbætur á húsinu og voru þá m.a. sett ný fög í glugga. Árið 1997 voru byggðar stórar svalir úr timbri við bakhlið hússins og minni svalir á norðvesturhorn og vesturhlið.

Varðveislumat:

Listránt gildi: Timburhús af einfaldri gerð.

Menningsögulegt gildi: Tengist sögu verslunar og þjónustu á svæðinu.

Umhverfisgildi: Hluti af samstæðri húsaröð við Kirkjutorg og mikilvægri heild í umhverfi dómkirkjunnar.

Upprunaleg gerð: Mikið stækkað í byrjun 20. aldar en óbreytt að mestu síðan.

Varðveislugildi: **Húsið nýtur verndar í dökkgulum flokki: verndun götummynda, skv. Húsverndarskrá Reykjavíkur. Vegna aldurs eru allar breytingar á húsinu háðar lögum um húsfriðun nr. 104/2001.**

Fyrsti eigandi Sigurjón Sigurðsson
trésmiður

Hönnun Jón K. Ísleifsson
verkfræðingur

Upphafleg notkun
Íbúðarhús



Upphafleg gerð

Tegund Steinsteypu
Klæðning Múrsléttað
Pakgerð Mænisþak
Pakklæðning Bárújárn
Undirstöður

Útlit

Þrílyft
Ris
Kvistir
Kjallari
Inng.skúr

Helstu breytingar

1912 Steyptur veggur á
suðvesturhorni
lóðar
?
1983 Svölum lokað
Rifinn skúr á lóð

Hönnuðir breytinga

Saga

Húsið byggði Sigurjón Sigurðsson trésmiður árið 1912 og fékk það nafnið Þórshamar. Húsið var teiknað af Jóni K. Ísleifssyni og var eitt af fyrstu steinsteypu húsunum í Reykjavík og sennilega stærsta íbúðarhúsið úr steinsteypu sem reist hafði verið á þessum tíma. Þetta er þrílyft hús með kjallara, porti, risi og kvistsettu valmaþaki. Inngangur í húsið er í sérstöku stigahúsi eða útbýggingu við norðurenda þess. Sú bygging er þrílyft, með kjallara og risi. Á tveimur efri hæðum þessarar útbýggingar voru upprunalega opnar svalir sem sneru að götu en þeim var snemma lokað. Við austurhlíð hússins hefur einnig frá upphafi verið þriggja hæða inn- og uppgönguskúr með kjallara og risi. Sama ár og húsið var byggt fékk Sigurjón leyfi til að gera steyptan vegg meðfram suðvesturhorni lóðarinnar og er það líklega sá veggur sem enn stendur þar. Í húsinu voru upphaflega þrjár íbúðir og herbergi í risi. Bjó Sigurjón sjálfur í húsinu fyrstu árin, en hann hafði áður búið í Lækjargötu 10b. Árið 1917 seldi Sigurjón húsið Þorsteini Þorsteinssyni skipstjóra og var það í eigu fjölskyldu Þorsteins allt til ársins 1978. Alþingi hafði húsið á leigu frá 1971 en árið 1978 keypti ríkissjóður það og hafa síðan verið þar skrifstofur þingmanna og fundarsalir alþingisnefnda. Húsinu hefur lítið sem ekkert verið breytt frá því að svölunum var lokað en árið 1983 var skúr á baklóðinni rifinn.

Varðveislumat:

Listrænt gildi: Steinsteypuklassísk.

Menningsögulegt gildi: Frumkvöðlaverk. Eitt af elstu steinsteypu stórhúsum Reykjavíkur.

Umhverfisgildi: Hluti af umgjörð Tjarnarinnar.

Upprunaleg gerð: Óbreytt að mestu.

Varðveislugildi: **Húsið nýtur verndar í grænum flokki: verndun 20. aldar bygginga, skv. Húsverndarskrá Reykjavíkur. Vegna aldurs eru allar breytingar á húsinu háðar lögum um húsfriðun nr. 104/2001.**

Fyrsti eigandi Alexander Jóhannesson
dósent

Hönnun Guðjón Samúelsson
arkitekt

Upphafleg notkun
Íbúðarhús



Upphafleg gerð

Tegund Steinsteyp
Klæðning Múrsléttað
Pakgerð Valmaðak
Pakklæðning Bárújárn
Undirstöður

Útlit

Þrílyft
Ris
Kjallari
Svalir

Helstu breytingar

1941 Skrifst.húsn. innr.
1944 Byggður skúr á lóð
1970 Endurbætur
Innanhússbreytinga
1984 Rifinn skúr á lóð?
1996 Breytingar á
anddyri

Hönnuðir breytinga

Pjetur Ingimundarson forsm.
Haraldur Helgason arkitekt

Saga

Húsið lét Alexander Jóhannesson dósent reisa á árunum 1925-1926 eftir teikningum Guðjóns Samúelssonar. Eins og önnur hús sem Guðjón teiknaði um þetta leyti ber það ýmis einkenni nýklassíkur, svo sem stíkaðan sökkul og flatsúlur á húshornunum. Suðurhorn hússins er ávalt, með hornluggum. Að austanverðu er það byggt að lóðamörkum, í samræmi við skipulagshugmyndir þessa tíma, sem gerðu ráð fyrir randbyggð meðfram Vonarstræti og Lækjargötu. Mjög var vandað til hússins, t.d. lagður marmari á tröppur og anddyrisgólf og einangrað með korki. Í húsinu voru upphaflega þrjár íbúðir og bjó Alexander Jóhannesson á miðhæðinni, en Sigfús Blöndahl átti neðstu hæðina. Einnig átti Vilhelm Bernhöft tannlæknir hluta af húsinu og rak þar tannlæknastofu til 1940. Að auki bjuggu leigjendur í húsinu. Árið 1940 var húsið selt Verslunarmannafélagi Reykjavíkur sem hafði þar skrifstofur og samkomusal á efstu hæð. Árið 1944 byggði félagið geymsluskúr á baklóðinni en hann hefur nú verið rifinn. Árið 1969 keypti Reykjavíkurborg húsið til niðurrifs vegna áforma um byggingu ráðhúss í norðurenda Tjarnarinnar. Horfið var frá þeim áformum og árið 1970 voru skrifstofur Félagsmálastofnunar fluttar í húsið. Af því tilefni var það gert upp og þá reynt að færa sem flest til fyrra horfs, en ýmsu breytt innandyr og herbergjum m.a. fjölgað. Árið 1992 flutti Umhverfissráðuneytið í húsið og hafði þar skrifstofur til ársins 2004. Á þeim tíma voru gerðar breytingar á anddyri hússins til að bæta aðgengi hreyfihamaðra. Var þá m.a. sagað neðan úr dyraopi og settar þar nýjar hurðir og komið fyrir skyggni fyrir ofan anddyrið.

Varðveislumat:

Listrænt gildi: Nýklassík.

Menningarsögulegt gildi: Gott dæmi um borgarhús eftir Guðjón Samúelsson.

Umhverfisgildi: Hluti af umgjörð Tjarnarinnar.

Upprunaleg gerð: Óbreytt að mestu. Viðgerðir hafa miðast við að húsið héldi upphaflegu útliti.

Varðveislugildi: **Húsið nýtur verndar í grænum flokki: verndun 20. aldar bygginga, skv. Húsverndarskrá Reykjavíkur. Vegna aldurs eru allar breytingar á húsinu háðar lögum um húsfriðun nr. 104/2001.**

Fyrsti eigandi Magnús Th. S. Blöndahl
smiður

Hönnun Pjetur Ingimundarson
forsmiður

Upphafleg notkun
Verksmiðja, sælgætisgerð



Upphafleg gerð

Tegund Steinsteyp
Klæðning Múrsléttað
Pakgerð Skáþak(skúrþak)
Pakkklæðning Bárújárn
Undirstöður

Útlit

Einlyft
Ris
Kjallari

Helstu breytingar

1942 Viðbygging
? Viðbygging
1967 Bruni
1977 Atv.húsn. breytt í skrifst.
1993 Atv.húsn. breytt í íb. og skrifst.

Hönnuðir breytinga

Pjetur Ingimundarson forsmið
Arnfríður Sigurðardóttir arkitekt

Saga

Magnús Th. S. Blöndahl smiður og athafnamaður byggði húsið árið 1928 sem verksmiðjuhús til brjóstsykurs- og konfektgerðar en hann hafði áður rekið brjóstsykursgerð í Lækjargötu 6b. Áður var einnig á lóðinni gamalt smíðahús, byggt 1909 (Vonarstræti 4c). Verksmiðjuhúsið teiknaði Pjetur Ingimundarson forsmiður, en þetta er einlyft steinsteypuhús með kjallara og risi og eldvarnarvegg að sunnanverðu. Í kjallaranum var véla- og brjóstsykursgerðarsalur en á aðalhæðinni var herbergi fyrir konfektgerð. Starfsemi sælgætisgerðarinnar var síðar aukin og frá 1929 rak Magnús Blöndahl einnig kaffibrennslu í húsinu. Árið 1942 var húsið lengt um 32 ferm. til norðurs, að nyrðri lóðamörkunum, eftir teikningum Pjeturs Ingimundarsonar. Síðan hefur verið byggt meira við húsið, a.m.k. meðfram norðurmörkum lóðarinnar, en ekki er ljóst hvenær það var gert. Sælgætisgerðin var rekin í húsinu til ársins 1967 þegar bruninn mikli varð á svæðinu. Þá skemmdist bakhús á lóðinni, sennilega gamla smíðahúsið, og var rífið. Árið 1977 var búið að breyta húsnæði sælgætisgerðarinnar í skrifstofu en kaffibrennslan var rekin í húsinu til ársins 1979, þegar vélarnar eyðilögðust af eldi. Um tíma var svo þarna til húsa heildverslun en árið 1993 fékkst leyfi til að breyta húsnæðinu á aðalhæðinni í íbúð og skrifstofu. Frá 1995 hafði Umhverfissráðuneytið húsnæðið á leigu um nokkurn tíma en í dag (2005) reka foreldrasamtökin Vímulaus æska þarna Foreldrahúsið svokallaða.

Varðveislumat:

Listrænt gildi: Steinsteypuhús af einfaldri gerð.

Menningarsögulegt gildi: Tengist sögu verksmiðjuíðnaðar í Reykjavík.

Umhverfisgildi: Reist sem bakhús.

Upprunaleg gerð: Óbreytt að mestu.

Varðveislugildi: Ekki er gerð tillaga að sérstökum verndunarákvæðum.

Heimildaskrá

Óprentaðar heimildir:

Minjasafn Reykjavíkur – Árbæjarsafn (MsR – Ábs.):

Byggðar lóðir í Reykjavík.
Húsaskrá Reykjavíkur.
Kortasafn.

Borgarskjalasafn (BsR):

Aðf. 723–724. Brunatrygging húsa 1874–1895.
Aðf. 734–748. Brunabótavirðingar.
Aðf. 751–757. Brunatrygging húsa 1896–1943.
Aðf. 3374. Götunöfn og húsanúmer 1914–1960.
Aðf. 5629A. Gjörðabók byggingarnefndar 1840–1865 II (1860).
Skjöl byggingarfulltrúa (B) fyrir Vonarstræti, Templarasund, Kirkjutorg,
Skólabrú og Lækjargötu.

Byggingarfulltrúi Reykjavíkur (Byggf. Rvk.):

Innlagðar teikningar.

Prentaðar heimildir:

Abrecht, Birgit: *Arkitektúr á Íslandi – leiðarvísir*. Reykjavík 2000.

Aðalskipulag Reykjavíkur 1962–83. Reykjavík 1966.

Aðalskipulag Reykjavíkur 1984–2004. Unnið af Borgarskipulagi Reykjavíkur.
Reykjavík 1988.

Árni Óla: „Gömul hús í Reykjavík“. *Reykjavík fyrri tíma. Sögukaflar*. Þriðja bindi.
Reykjavík 1986, bls. 35–68.

Árni Óla: „Nafngiftir gatna í Reykjavík“. *Reykjavík fyrri tíma. Sögukaflar*. Annað
bindi. Reykjavík 1985, bls. 270–281.

Árni Óla: „Reykjavík var torfbæjaborg“. *Reykjavík fyrri tíma. Sögukaflar*. Fyrsta
bindi. Reykjavík 1984, bls. 281–301.

Byggingarreglugerðir og lög 1839, 1844, 1894, 1903, 1904, 1915, 1924, 1964.

Deiliskipulag af Kvosinni 17. nóvember 1986. Unnið af Dagnýju Helgadóttur og
Guðna Pálssyni, Teiknistofunni Bankastræti 11 sf. Reykjavík 1986.

Eggert Þór Bernharðsson: *Saga Reykjavíkur. Borgin. 1940–1990*. Fyrri hluti.
Reykjavík 1998.

Einar S. Arnalds: *Reykjavík. Sögustaður við Sund*. 4. bindi – Lykilbók. Reykjavík
1989.

- Eufemía Waage: *Lifað og leikið. Minningar*. Reykjavík 1949.
- Freyja Jónsdóttir: „Kirkjutorg 6 (Strýta)“. *Dagur-Tíminn*, 28. september 1996, bls. 11.
- Freyja Jónsdóttir: „Templarasund 3“. *Dagur-Tíminn*, 19. október 1996, bls. 11.
- Guðjón Friðriksson: *Saga Reykjavíkur. Bærinn vaknar. 1870–1940*. Fyrri og síðari hluti. Reykjavík 1991 og 1994.
- Guðný Gerður Gunnarsdóttir og Hjörleifur Stefánsson: *Kvosin. Byggingarsaga miðbæjar Reykjavíkur*. Reykjavík 1987.
- Húsvernd í Reykjavík. Svæðið innan Hringbrautar / Snorrabrautar*. Þemahefti með *Aðalskipulagi Reykjavíkur 1996–2016*. Ritstjóri: Nikulás Úlfar Másson. Reykjavík 1998.
- Hörður Ágústsson: *Íslensk byggingararfleið I. Ágrip af húsagerðarsögu 1750–1940*. Reykjavík 1998.
- Hörður Ágústsson: *Íslensk byggingararfleið II. Varðveisluannáll 1863–1990. Verndunaróskir*. Reykjavík 2000.
- Iðnsaga Íslands*. Fyrra bindi. Ritstjóri: Guðm. Finnbogason. Reykjavík 1943.
- Inga Lára Baldvinsdóttir: *Ljósmyndarar á Íslandi 1845–1945*. Reykjavík 2001.
Íslensk byggingarlist. Arkitektaskólinn í Árósum, sýningarsskrá samnefndar sýningar. Reykjavík 1996.
- Knud Zimsen: *Úr bæ í borg. Nokkrar endurminningar Knud Zimsens fyrrverandi borgarstjóra um þróun Reykjavíkur*. Lúðvík Kristjánsson færði í letur. Reykjavík 1952.
- Kvosin sunnan Kirkjutorgs*. Unnið undir stjórn borgarminjavarðar Nönnu Hermansson. Höfundar: Guðný Gerður Gunnarsdóttir, Kristín Huld Sigurðardóttir, Mjöll Snæsdóttir, Peter Ottosson. Reykjavík 1980.
- Leiðsögn um íslenska byggingarlist*. Ritstjórn: Dennis Jóhannesson, Albína Thordarson, Málfríður Kristjánsdóttir og Sigríður Ólafsdóttir. Höfundar: Dennis Jóhannesson, Hjörleifur Stefánsson, Málfríður Kristjánsdóttir, Nikulás Úlfar Másson, Sigríður Ólafsdóttir. Reykjavík 2000.
- Leifur Sveinsson: „Þættir úr sögu Timburverzlunarinnar Völundar h.f.“. *Morgunblaðið*, sunnudagur 25. febrúar 1979, bls. 36.
- Morgunblaðið*, 11. mars 1967, 12. mars 1967, 11. október 1968.
- Páll Líndal: *Bæirnir byggjast. Yfirlit um þróun skipulagsmála á Íslandi til ársins 1938*. Reykjavík 1982.
- Páll Líndal: *Reykjavík. Sögustaður við Sund*. 1.–3. bindi. Reykjavík 1988.

Sigurður G. Magnússon: *Lífshættir í Reykjavík 1930–1940*. Ritröð: Sagnfræðirannsóknir. Studia Historica. Sagnfræðistofnun Háskóla Íslands. 7. bindi. Reykjavík 1985.

Skrá yfir friðuð hús og hús í vörslu safna. Lög, reglugerðir og samþykktir. Ágrip íslenskrar húsaagerðarsögu 1750–1970. Ritröð Húsafriðunarnefndar ríkisins: Viðhald og endurbætur friðaðra og varðveisluverðra húsa. Reykjavík 2000.

Trausti Valsson: *Reykjavík. Vaxtarbroddur. Þróun höfuðborgar*. Reykjavík 1986.

Trausti Valsson: *Skipulag byggðar á Íslandi frá landnámi til líðandi stundar*. Reykjavík 2002.

Vísir, 10. mars 1967, 11. mars 1967, 13. mars 1967.

Vefsíður:

<http://www.borgarvefsja.is/bvs.html>

<http://kona.bok.hi.is/kvennasoguslodir.htm>

Myndaskrá

Þær myndir sem ekki er getið um tók Drífa Kristín Þrastardóttir á vettvangi í febrúar 2005.

Forsíða. Horft yfir Tjörnina frá Hólavelli. Hluti af málverki eftir Jón Helgason biskup frá um 1872. *Minjasafn Reykjavíkur – Árbæjarsafn*, abs. 2919.

Bls. 6. Kirkjutorg 6a árið 1973. Ljósmyndari Sveinn Þórðarson. *Minjasafn Reykjavíkur – Árbæjarsafn*, SP 652.

Bls. 6. Lækjargata 10 árið 1973. Ljósmyndari Sveinn Þórðarson. *Minjasafn Reykjavíkur – Árbæjarsafn*, SP 861.

Bls. 7. Húsaröðin sunnan við Dómkirkjuna í kringum 1920. Ljósmyndari Magnús Ólafsson. *Ljósmyndasafn Reykjavíkur*, MAÓ 1089.

Bls. 7. Skólabrú 2 fyrir 1933. Ljósmyndari óþekktur. Hér tekið eftir: Sigurður G. Magnússon: *Lífshættir í Reykjavík*.

Bls. 8. Húsið Þórshamar um 1922–1923. Hluti af ljósmynd. Ljósmyndari Magnús Ólafsson. *Ljósmyndasafn Reykjavíkur*, MAÓ 55.

Bls. 9. Iðnaðarbankahúsið við Lækjargötu árið 1986. Ljósmyndari Guðmundur Ingólfsson. Hér tekið eftir: Guðný Gerður Gunnarsdóttir og Hjörleifur Stefánsson: *Kvosin*, bls. 192.

Bls. 11. Reykjavík 1801. Hluti af korti eftir Ole Ohlsen. Sjósmælingastofnunin í Kaupmannahöfn. Hér tekið eftir: Einar S. Arnalds: *Reykjavík. Sögustaður við Sund*, fjórða bindi, bls. 23.

Bls. 11. Lækjarkot. Teikning eftir P. M. Clemens frá 1949. *Minjasafn Reykjavíkur – Árbæjarsafn*, abs. 10.702.

Bls. 12. Reykjavík 1836. Hluti af korti eftir Victor Lottin. *Minjasafn Reykjavíkur – Árbæjarsafn*.

Bls. 12. Lækjarkot og Waageshús. Teikning eftir Jón Helgason biskup frá 1886. *Minjasafn Reykjavíkur – Árbæjarsafn*, abs. 2887.

Bls. 13. Reykjavík 1876. Hluti af korti eftir Svein Sveinsson. *Þjóðskjalasafn Íslands*.

Bls. 13. Húsin sunnan Dómkirkjunnar árið 1876. Hluti af ljósmynd. Ljósmyndari óþekktur. *Minjasafn Reykjavíkur – Árbæjarsafn*, abs. 10.023.

Bls. 14. Waageshús, Lækjarkot, Kirkjutorg 6 og Lækjargata 10. Málverk eftir Brynjólf Þórðarson listmálara frá 1921. Hér tekið eftir: Páll Líndal: *Reykjavík. Sögustaður við Sund*, bls. 159.

- Bls. 14. Húsin sunnan Dómkirkjunnar um 1881 eða '82. Hluti af ljósmynd. Ljósmyndari óþekktur. *Minjasafn Reykjavíkur – Árbæjarsafn*, abs. 10.024.
- Bls. 15. Reykjavík 1887. Hluti af korti eftir Svein Sveinsson. *Minjasafn Reykjavíkur – Árbæjarsafn*.
- Bls. 15. Húsin sunnan Dómkirkjunnar. Hluti af málverki eftir Jón Helgason biskup frá um 1892. *Minjasafn Reykjavíkur – Árbæjarsafn*, abs. 2812.
- Bls. 15. Lækjargata 10 og 10a í kringum aldamótin 1900. Hluti af ljósmynd. Ljósmyndari óþekktur. *Minjasafn Reykjavíkur – Árbæjarsafn*, abs. 10.718.
- Bls. 16. Húsið Kirkjuhvoll nýbyggt . Ljósmyndari Sigfús Eymundsson. *Þjóðminjasafn Íslands*, SEy 633 b.
- Bls. 16. Börn að leik í portinu bakvið Kirkjuhvól um 1920. Ljósmyndari Magnús Ólafsson. *Ljósmyndasafn Reykjavíkur*, MAÓ 845.
- Bls. 17. Reykjavík 1902. Hluti af korti Landmælingadeildar herforingjaráðsins í Kmh. *Minjasafn Reykjavíkur – Árbæjarsafn*.
- Bls. 17. Lækjargata 12a og 12b á 7. eða 8. áratugnum. Hluti af ljósmynd. Ljósmyndari óþekktur. *Minjasafn Reykjavíkur – Árbæjarsafn*, abs. 10.732.
- Bls. 18. Svæðið sunnan Dómkirkjunnar um 1901. Hluti af ljósmynd. Ljós. óþekktur. *Minjasafn Reykjavíkur – Árbæjarsafn*, abs. 10.043.
- Bls. 19. Séð yfir Lækjargötu um 1903–1905. Ljósmyndari óþekktur. Hér tekið eftir: Páll Líndal: *Reykjavík. Sögustaður við Sund*, annað bindi, bls. 156.
- Bls. 20. Templarasund 3 um 1920. Hluti af ljósmynd. Ljósmyndari Magnús Ólafsson. *Ljósmyndasafn Reykjavíkur*, MAÓ 1089.
- Bls. 20. Kona hengir upp þvott í porti bakvið Templarasund 3. Ljósmyndari Magnús Ólafsson. *Ljósmyndasafn Reykjavíkur*, MAÓ 1831.
- Bls. 21. Lækjargata um 1907. Hluti af ljósmynd. Ljósmyndari Magnús Ólafsson. *Ljósmyndasafn Reykjavíkur*, MAÓ 60.
- Bls. 21. Lækjargata fyrir 1953. Hluti af ljósmynd. Ljósmyndari óþekktur. *Minjasafn Reykjavíkur – Árbæjarsafn*, abs. 10.748.
- Bls. 22. Reykjavík 1915–1920. Hluti af korti eftir Ólaf Þorsteinsson. *Minjasafn Reykjavíkur – Árbæjarsafn*.
- Bls. 22. Hluti af ljósmynd. Ljósmyndari Magnús Ólafsson. *Ljósmyndasafn Reykjavíkur*, MAÓ 55.
- Bls. 23. Maður og kona á hestbaki í Vonarstræti um 1910–1920. Ljósmyndari Magnús Ólafsson. *Ljósmyndasafn Reykjavíkur*, MAÓ 2310.

- Bls. 24. Horn Templarasunds og Vonarstrætis um 1956. Ljósmyndari Andrés Kolbeinsson. *Ljósmyndasafn Reykjavíkur*, AKO 003 097 7–3.
- Bls. 25. Reykjavík 1953. Hluti af korti Mælingadeildar Reykjavíkur. *Minjasafn Reykjavíkur – Árbæjarsafn*.
- Bls. 26. Lækjargata árið 1958. Ljósmyndari Andrés Kolbeinsson. *Ljósmyndasafn Reykjavíkur*, AKO 001 026 3–3.
- Bls. 26. Lækjargata um 1962–1967. Ljósmyndari óþekktur. *Minjasafn Reykjavíkur – Árbæjarsafn*, abs. 10.731.
- Bls. 27. Fyrirhuguð byggð syðst í Kvosinni. *Aðalskipulag Reykjavíkur 1962–83*, bls. 151.
- Bls. 28. Húsin Lækjargata 12a og 12b orðin alelda. Ljósmyndari Sveinn Þormóðsson. *Morgunblaðið*, 11. mars, bls. 14.
- Bls. 28. Slökkviliðið berst við eldinn í Vonarstræti 2. Ljósmyndari Sveinn Þormóðsson. *Morgunblaðið*, 11. mars, bls. 11.
- Bls. 29. Lækjargata 10a árið 1973. Ljósmyndari Sveinn Þórðarson. *Minjasafn Reykjavíkur – Árbæjarsafn*, SP 862.
- Bls. 30. Breyting á götumynd Lækjargötu samkvæmt tillögu deiliskipulags 1986. *Deiliskipulag af Kvosinni 17. nóvember 1986*, bls. 25.
- Bls. 31. Samanburður á kortum af svæðinu frá 1902 og 2005. Tekið eftir: <http://www.borgarvefsja.is/bvs.html>, 03.05.2005.